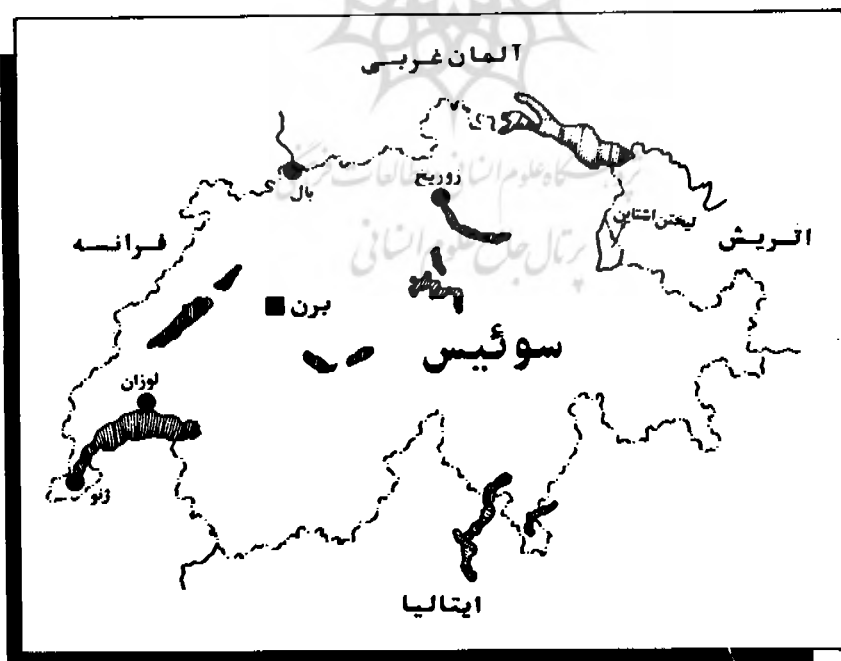


موقعیت جغرافیایی: کنفدراسیون سوئیس با ۴۱۲۹۳ کیلومتر مربع وسعت در نیمکره شمالی و شرقی بین ۴۶ تا ۴۸ درجه عرض شمالی و ۶ تا ۱۰/۵ درجه طول شرقی در قلب قاره اروپا و بدور از دریاهاى آزاد قرار گرفته است.

آلمان غربی در شمال، فرانسه در شمال غربی و غرب، ایتالیا در جنوب و اتریش و لیختن اشتاین در شرق این کشور واقع شده اند.

# نظری اجمالی به سوئیس



**ویژگیهای طبیعی:** سوئیس علی رغم مساحت اندکش عناصر توپوگرافیک متنوعی را در خود جای داده است. از این حیث این کشور را می‌توان به سه منطقه کاملاً متمایز تقسیم نمود: (۱) ژورا (۲۲) آلپ (۳۳) فلاتی به نام سرزمین میانی<sup>۴</sup>.

(۱) ژورا: نام منطقه ای است در شمال غربی این کشور که پوشیده از رشته کوه‌های تراکم است و تقریباً ۱۰ درصد از مساحت سوئیس را در بر می‌گیرد. بلندترین کوه سوئیس «دوفوراشپیتزه»<sup>۵</sup> در این منطقه قرار داد.

(۲) آلپ: کوه‌های «آلپ» در شمال و جنوب سوئیس به وسیله معبری که رودخانه‌های ژن<sup>۶</sup> و راین-علیا<sup>۷</sup> بوجود آورده‌اند از یکدیگر جدا می‌شود. نقش آلپها به عنوان مرکز توزیع آب اروپا در قسمت مرکزی آلپها، جایی که جویبارهای مختلف به یکدیگر می‌پیوندند نمایان است. از این نقطه است که رودخانه ژن به سمت غرب، رودخانه راین به طرف شرق و رودخانه «تیچینو»<sup>۸</sup> به طرف جنوب و رودخانه

«رئوس»<sup>۹</sup> به طرف شمال سرازیر می‌شوند. (۳) سرزمین میانی: بین ژورا و سلسله جبال اصلی آلپ قرار دارد و ۳۰ درصد از مساحت کشور را در بر می‌گیرد. این منطقه به وسیله دو رشته کوه محصور شده و دو دریاچه از بزرگترین دریاچه‌های سوئیس (دریاچه ژنو در غرب و دریاچه کنستانس<sup>۱۰</sup>) را در خود جای می‌دهد. سرزمین میانی که بخش اعظم جمعیت کشور در آن جای دارد قلب اقتصادی سوئیس است.

**تعداد جمعیت و تغییرات آن:** در سال ۱۹۸۶ جمعیت سکنه سوئیس ۶,۵۲۰,۰۰۰ نفر بوده است که در این میان ۹۷۷,۰۰۰ نفر (۱۵ درصد) را خارجیان تشکیل می‌داده‌اند. بین سرشماری سال ۱۹۷۰ در سال ۱۹۸۰ جمعیت کشور تنها ۱/۵ درصد افزایش نشان می‌دهد. جمعیت سوئیس و سال ۱۹۸۵ نسبت به سال ۱۹۸۰، ۲/۹ درصد رشد داشته است که نرخ رشد جمعیت سوئیسها در این دوره ۲/۳ درصد و خارجیان ۶/۲ درصد بوده است.

نرخ خام زاد و ولد در سوئیس ۱۱/۵ در هزار، نرخ خام مرگ و میر ۹/۱ در هزار و نرخ

1. Swiss Confederation.

2. Jura.

3. Alps.

4. Mittéland.

5. Dufourspitze.

6. Rhône.

7. Upper Rhine.

8. Ticino.

9. Reuss.

10. Constance.

۱۱. بدون در نظر گرفتن کارگران فصلی.

جدول زیر میزان توزیع جغرافیایی جمعیت را بین ایالت‌های مختلف در

سال ۱۹۸۷ نشان می‌دهد

(ارقام به هزار نفر):

نام ایالت	جمعیت	نام ایالت	جمعیت
زوریخ	۱۱۳۶۷۰۰	بازل (بهر)	۱۹۲۸۰۰
سرن	۹۲۸۸۰۰	رولوسرن	۲۲۰۴۰۰
ود	۵۵۶۷۰۰	فراامبورگ	۱۹۷۲۰۰
آرکاو	۴۷۸۰۰۰	تورگو	۱۹۲۶۰۰
سنت گالن	۴۰۷۰۰۰	آپنزل (آوسرهدن)	۲۹۶۰۰
ژنوو	۳۶۵۲۰۰	گلاروس	۳۶۷۰۰
لوسرن	۳۰۸۵۰۰	اوری	۲۳۴۰۰
تسیسو	۲۷۹۱۰۰	اوبالون	۲۷۹۰۰
وال تر	۲۳۵۵۰۰	گراویونون	۱۶۷۱۰۰
سال	۲۲۶۹۰۰	نوساتل	۱۵۷۲۰۰
سویس	۱۰۲۸۰۰	زورا	۶۲۸۰۰
زوک	۸۳۱۰۰	نیدوالدن	۳۱۵۰۰
سافیا ورن	۷۰۰۰۰	آپنزل (ایمرهدن)	۱۳۲۰۰

کسل

۶۵۶۶۹۰۰

مأخذ: EIU, *Country Profile: Switzerland 1987 - 88*, (London: EIU Pub. 1987), P. 7.

مذاهبند. پروتستانهای سوئیس از فرقه کالوینیست<sup>۲</sup> و لوتران<sup>۳</sup> می‌باشند.

نژاد و اقلیتهای نژادی: مردم سوئیس آریائی نژاد و سفیدپوست، و از چهارشعبه<sup>۱</sup> (مختلفند: ۱) نواحی شمال شرقی از نژاد

خام ازدواج ۶ در هزار می‌باشد.

دین و مذهب: ۹۵ درصد از مردم سوئیس مسیحی هستند (۵۰ درصد پروتستان و ۴۵ درصد کاتولیک رومی<sup>۱</sup>). ۰/۳ درصد یهودی و ۴/۷ درصد باقیمانده پیرو سایر

1. Roman Catholic.

3. Lutherans.

2. Calvinist.

آلمانی (ژرمن) هستند و ۶۸ درصد از کل سکنه سوئیس را تشکیل می‌دهند. ۲) نواحی جنوب غربی از نژاد «سلت»<sup>۱</sup> هستند ۳) نواحی جنوبی از نژاد لاتین هستند ۴) نواحی شمالی از نژاد قدیم رت<sup>۲</sup> می‌باشند.

**زبان و خط:** در قانون اساسی سوئیس از سه زبان رسمی<sup>۳</sup> و چهار زبان ملی<sup>۴</sup> یاد شده است. زبانهای رسمی عبارتند از: فرانسه، آلمانی و ایتالیایی. چهار زبان ملی: سه زبان رسمی و زبان رمانش<sup>۵</sup> را که ارتباط نزدیکی با لاتین دارد در بر می‌گیرد. ۱ درصد از مردم سوئیس به زبان رمانش تکلم می‌کنند این عده را بیشتر سکنه دره‌ها و کوه پایه‌های ایالت گراوبوندن تشکیل می‌دهند.

**تقسیمات کشوری:** سوئیس به ۲۶ ایالت تقسیم شده است در زیر نام ایالتها و مرکز هر یک آمده است:

از این تعداد بیست ایالت آلمانی زبان، پنج ایالت فرانسوی و یک ایالت ایتالیایی زبان است.

### پایتخت و شهرهای عمده اقتصادی:

از سال ۱۸۴۸ برن پایتخت کنفدراسیون سوئیس و مرکز دولت فدرال بوده است. امروزه شهر برن عمده مرکز اداری ایالت برن و کشور سوئیس است و سازمانهای بین‌المللی چندی مانند: اتحادیه جهانی پست، اتحادیه مخابرات از راه دور و تعدادی از ارگانهای اجرائی سازمان ملل را نیز در خود جای داده است. صنایعی که در برن مستقر هستند عبارتند از: شکلات‌سازی، ساخت مبلمان، نساجی، تسلیحات و ساخت وسایل رادیویی. علاوه بر اینها این شهر دارای یک مرکز بورس نیز می‌باشد.

ژنو: شهر ژنو که مرکز ایالت ژنوو نیز هست دروازه سوئیس از سوی فرانسه است. رود رن

نام ایالت	نام مرکز ایالت	نام ایالت	نام مرکز ایالت
آراکو	آراکو	آپنتل آوسروان	آپنتل
آنسل ایبرودن (۱)	آنسل	برن	برن
فراهمورک (۱۱)	فراهمورک	ژنو	ژنو
کلاروس (۱۲)	کلاروس	گراوبوندن (۴)	خور (۵)
زورا (۱۶)	زورا	لوسرن (۷)	لوسرن

1. Celt.

2. Retes.

3. Official.

4. National.

5. Romansh.

سوتس	(۹)	نیدوالدن	نوٹاٹل	۱۸۰	سوساٹل
سنت گالن	(۱۱)	سنت گالن	زارتن	۱۹۰	اوسوالدن
زولونورن	(۱۳)	زولونورن	شافهاوزن	۱۲۰	شافهاوزن
فراشنگلد (۱۶)	(۱۵)	نورگاٹو	تویٹس	۱۴۰	تویٹس
آلتدورف (۲۰)	(۱۹)	اوری	بلمبروسا (۱۸)	۱۷۰	تی جی نو
لوزان (۲۴)	(۲۳)	ود	سیمون (۲۲)	۲۱۰	والد
زوریخ	(۲۶)	زوریخ	زوک	۲۵۰	زوک
		بال (شهر)		۲۷۰	بال

1. Appenzell I.R.

2. Friburg

3. Glarus

4. Granbunden

5. Chur

6. Jura

7. Lucern

8. Neuchâtel

9. Nidwalden

10. Obwalden

11. St. Gallen

12. Shaffhausen

13. Solothurn

14. Schwyz

15. Thurgau

16. Fraüenfild

17. Ticino

19. Bellinzouna

19. Uri

20. Altdorf

21. Valais

22. Sion

23. Vaud

24. Lusane

25. Zug

26. Zürich

27. Basle-Land

پیشگاه علوم انسانی و مطالعات فرهنگی

فعالیت مشغولند.

**زوریخ:** زوریخ بزرگترین شهر سوئیس و مرکز ایالت زوریخ است. رود لیما<sup>۱</sup> آن را به دو قسمت بزرگ و کوچک تقسیم می‌کند. این شهر از نیمه دوم قرن نوزدهم مرکز عمده صنعت و بازرگانی سوئیس بوده است. امروز صنایع ماشین افزار، وسایل برقی، ابزار دقیق، دوربینها و سایر وسائیل چشمی،

این شهر را به دو بخش تقسیم می‌کند. صنعت اصلی این شهر از سال ۱۵۸۷ ساعت سازی بوده است اما صنایع مهم دیگری نیز در این شهر به چشم می‌خورند، مانند: صنعت ساخت لوازم برقی، ساخت زینت آلات از طلا و نقره، ابزار دقیق، شکلات و مبلمان. در کنار اینها شرکتهای بیمه و مراکز مالی بسیاری در این شهر به

1. Limat.

کاغذسازی، کتان و جواهرسازی در این شهر مستقرند. این شهر از مراکز مهم بانکداری و بیمه نیز محسوب می‌گردد.

بال: در ۹۲ کیلومتری غرب زوریخ و در کنار رود راین قرار گرفته است. بال دومین شهر بزرگ سوئیس است. قرار گرفتن این شهر در محل تلاقی مرزهای فرانسه، سوئیس و آلمان از دیرزمان آن را به صورت یکی از مراکز بزرگ بازرگانی درآورده است. این شهر به صورت بندرگاهی بزرگ محل ورود و خروج بسیاری از کالاهای وارداتی و صادراتی سوئیس است که برای اقتصاد این کشور از اهمیت فراوانی برخوردارند. صنایع نساجی، شیمیایی، رنگسازی و آبجوسازی آن بسیار مهمند. گذشته از اهمیت صنعتی و بازرگانی بال یک مرکز علمی مهم نیز هست.

لوزان: شهر لوزان در کنار دریاچه ای به همین نام قرار گرفته است. این شهر به دلیل دانشگاه‌ها و مدارس خصوصی بسیارش به عنوان مرکز آموزشی سوئیس شهرت یافته است.

**جهانگردی و مراکز مهم جذب جهانگرد:** زیبایی طبیعی منبع اصلی صنعت

جهانگردی در سوئیس است از زمستان تا تابستان، از شمال به جنوب، و از شرق به غرب در کوه‌ها و دره‌های این کشور زیباییهای گوناگون فراوانی به چشم می‌خورد. «داوس»<sup>۱</sup>، «گشتاد»<sup>۲</sup>، «زرمات»<sup>۳</sup>، «اینستریلیکن»<sup>۴</sup> و «سنت موریتز»<sup>۵</sup> از مراکز مهم و مشهور جذب جهانگرد در سوئیس به شمار می‌روند که بهترین محیط را برای اسکی و اسکییت کردن فراهم می‌نمایند. در کنار این مراکز جهانگردی معروف نقاط دیدنی و پرترفرداری دیگری که کوچکترند مانند: «پنت رزینا»<sup>۶</sup>، «کرنز»<sup>۷</sup>، «آروزا»<sup>۸</sup> و «چور»<sup>۹</sup> نیز وجود دارند. دریاچه‌های سوئیس نیز امکانات مناسبی برای شنا، ماهیگیری و قایق سواری فراهم می‌کنند.

**واحد پول سوئیس و برابری تقریبی آن با ریال:** واحد پول این کشور، فرانک سوئیس می‌باشد. هر فرانک خود به ۱۰۰ سانتیم یا رَپِن (Rappen) تقسیم می‌گردد: در مردادماه سال ۱۳۶۸ هر فرانک سوئیس بطور متوسط برابر با ۴۴/۶۵ ریال بود.

**مقیاس ها:** در سوئیس از سیستم متریک استفاده می‌شود.

1. Davos

2. Gstaad

3. Zermatt

4. Interlaken

5. Saint Moritz

6. Pontresina

7. Crans

8. Arosa

9. Chur

جدول زیر تراز جهانگردی این کشور را بین سالهای ۱۹۸۵ تا ۱۹۸۷ به میلیون فرانک سوئیس نشان می‌دهد:

سال	۱۹۸۵	۱۹۸۶	۱۹۸۷
درآمد	۱۰۱۷۰	۲۶۹۵	۱۰۰۵۵
خرید	۷۲۳۰	۷۲۵۰	۷۷۱۵
سراز	۲۸۴۰	۲۴۴۵	۲۲۶۰

مأخذ:

Swiss Fed. St t. Office, *Switzerland in Figures*, (Swiss Federal Statistical Office, 1988), P. 14.

## وضعیت اقتصادی سوئیس

سایر کشورهای اروپائی بسیار پائین است. بالا بودن دستمزدها و در نتیجه هزینه بالای نیروی کار سبب شده است که کالاهای سوئیسی قابلیت رقابت کمی در بازارهای بین‌المللی داشته باشند اما قابلیت سازگاری خوب سوئیسی‌ها با شرایط جدید و نرخ تورم پائین در این کشور توانسته است که این نقص را تا حدی ترمیم کند.

**سیاست اقتصادی و اهداف برنامه‌ریزی دولت در بخشهای مختلف فعالیتهای اقتصادی:** با توجه به اینکه دولت سوئیس امیدوار است که عملکرد اقتصادی آن کشور همچنان موفقیت آمیز باقی بماند و در نتیجه مشکل عدم اشتغال در پیش روی، موجود نباشد تلاش بر این است که نرخ تورم کماکان در سطح پائینی حفظ شود. از اینرو

**ویژگیهای عمومی اقتصاد سوئیس:** سوئیسی‌ها از یکی از بالاترین سطوح درآمد سرانه در میان ملل جهان بهره‌مندند. نظر به اینکه این کشور با کمبود شدید مواد اولیه صنعتی روبروست این رونق و کامیابی اقتصادی مدیون یک نیروی کار ماهر، متخصص در تولید کالاهای صنعتی و درآمد سرشار حاصل از ارائه خدماتی مانند: بانکداری، بیمه و توریسم است. چون سوئیس بازار داخلی نسبتاً کوچکی دارد، ۳۵ درصد از تولید ناخالص ملّی این کشور، حاصل صادرات کالا و خدمات به خارج می‌باشد. در کنار وابستگی به بازارهای خارجی لازم است از نیاز این کشور به نیروی کار خارجی نیز یاد کرد. نرخ بیکاری در نیمه اول دهه ۱۹۸۰ حدود ۱ درصد بوده است که در مقایسه با

نیل به این هدف موجب اتخاذ سیاستهای پولی و مالی ضد تورمی گشته است.

در همین راستا نرخ بهره کوتاه مدّت در سه ماهه دوم سال ۱۹۸۹ به شدّت افزایش یافته است. در این راستا، بانک ملی سوئیس برای پنجمین بار در ده ماه گذشته نرخ بهره را افزایش داده است نرخ تنزیل نیز با نیم درصد افزایش به  $4/5$  درصد و نرخ «لمبارد»<sup>۱</sup> به ۷ درصد رسیده است.

دولت همچنین اعلام نموده است که قصد دارد تولیدات صنعتی را تشویق کرده و مانع از آن شود که بخش خدمات در اقتصاد سوئیس شکل غالب تری پیدا کند.

اگر به سیاست های دولت از زاویه بخشهای مختلف اقتصادی (کشاورزی، صنعت، خدمات) نظربینفکنیم باید گفت که در زمینه کشاورزی سیاست دولت حمایت از این بخش از طریق وضع عوارض گمرکی بر محصولات کشاورزی و دامی وارداتی و نیز تعیین قیمتهایی برای محصولات کشاورزی داخلی به نحوی است که تولید محصولات کشاورزی و دامی داخلی را مقرون به صرفه نموده و به کشاورزان دامداران داخلی امکان رقابت با تولید کنندگان خارجی را ارائه دهد.

در زمینه صنایع چنانکه اشاره شد هدف، تقویت این بخش و تحکیم و توسعه جایگاه آن در اقتصاد کشور است.

در رابطه با بخش خدمات هدف دولت آن است که با بهبود بخشیدن به تسهیلات جهانگردی موجود در کشور جهانگردان بیشتری را به دیدار از سوئیس راغب نماید و به این ترتیب مازاد «تجارت نامرئی» خود را مستحکم تر نماید.

### میزان تولید ملی و چگونگی رشد آن:

متوسط نرخ رشد تولید ناخالص ملی بین سالهای ۱۹۶۰-۱۹۷۳،  $4/6$  درصد بوده است. اما وابستگی شدید اقتصاد سوئیس به صادرات و رکود جهانی در طی سالهای ۱۹۷۴-۷۵ همراه با اقدامات ضد تورمی داخلی سبب شد تا در سال ۱۹۷۵ تولید ناخالص داخلی  $7/3$  درصد و در سال ۱۹۷۶،  $1/4$  درصد نزول کند. در دهه ۱۹۸۰ نیز پس از مدّتی رکود، اقتصاد سوئیس در اواسط سال ۱۹۸۳ با بهبود مواجه گردید که این امر تا سال ۱۹۸۶ ادامه یافت. درآمد سرانه: سوئیس ها یکی از بالاترین سطوح درآمد سرانه در جهان را دارا می باشند. این کشور در بین کشورهای عضو سازمان همکاریهای اقتصادی و توسعه از این حیث در مکان اول قرار گرفته است.

### چگونگی تغییر شاخص قیمتها: برای

سالهای متمادی نرخ تورم در سوئیس یک رقمی بوده است. در ابتدای سال ۱۹۸۵ به دلیل شرایط بدآب و هوایی، قیمتها شدیداً افزایش یافت. اما به دنبال کاهش نرخ

## 1. Lombard Rate.



جدول زیر میزان تولید ناخالص داخلی و رشد آن را بین سالهای ۱۹۸۱ تا ۱۹۸۶ نشان می‌دهد  
(ارقام به میلیون فرانک سوئیس):

سال	۱۹۸۱	۱۹۸۲	۱۹۸۳	۱۹۸۴	۱۹۸۵	۱۹۸۶
GDP به قیمت‌های جاری	۱۸۴۷۷۵	۱۹۵۹۸۰	۲۰۳۸۶۵	۲۱۳۲۳۰	۲۲۷۹۵۰	۲۴۲۹۴۵
GDP به قیمت‌های ثابت سال پایه = ۱۹۷۰	۱۰۴۱۱۵	۱۰۲۹۴۰	۱۰۳۶۳۵	۱۰۵۴۵۰	۱۰۹۷۶۵	۱۱۳۳۱۵
درصد رشد حقیقی	۱/۵	- ۱/۱	۰/۷	۱/۸	۴/۱	۳/۲

مأخذ:

EIU, *Country Profile, Switzerland 1987 / 1988*, (London: EIU Pub., 1987), P. 10.

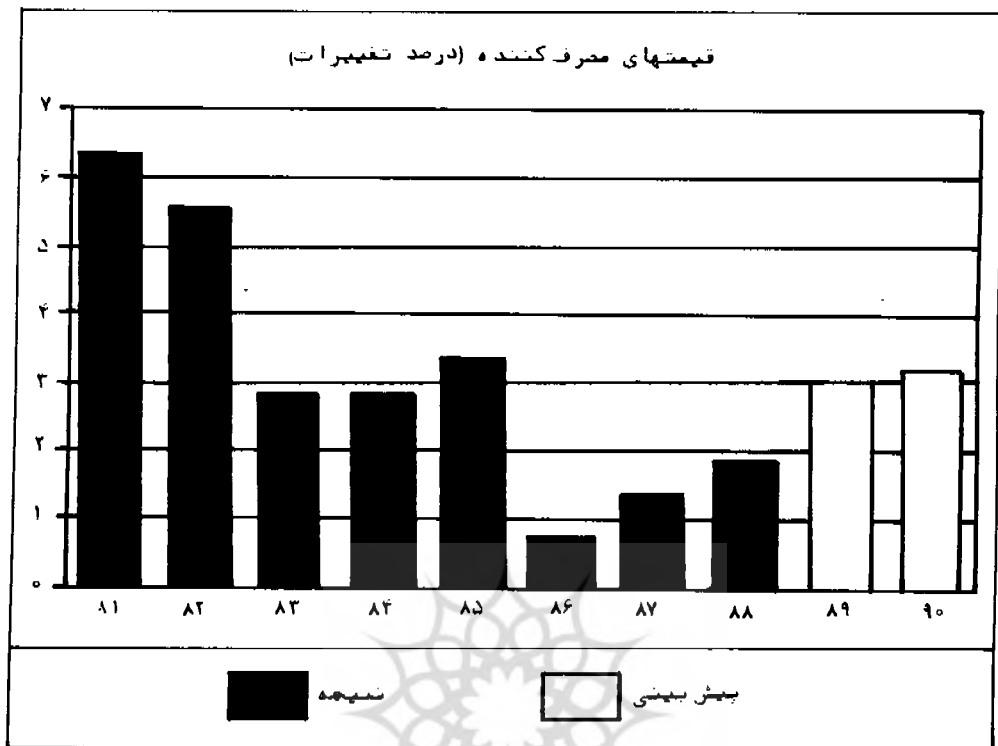
میزان درآمد سرانه و نرخ رشد حقیقی آن در سوئیس سال پایه = ۱۹۷۰. (واحد: فرانک سوئیس)

سال	۱۹۸۱	۱۹۸۲	۱۹۸۳	۱۹۸۴	۱۹۸۵	۱۹۸۶
به قیمت جاری	۲۷۷۴۹	۳۰۳۰۵	۳۱۴۵۰	۳۲۹۱۱	۳۴۸۹۲	۳۶۹۷۸
به قیمت ثابت	۱۵۶۳۸	۱۵۹۱۸	۱۵۹۸۸	۱۶۲۵۸	۱۶۸۰۶	۱۷۲۴۷
درصد رشد حقیقی	۰/۵	- ۱/۷	۰/۴	۱/۷	۳/۳	۲/۶

مأخذ: همان.

برابری دلار، که از ماه مارس سال ۱۹۸۵ در سالهای اخیر، سوئیس بعد از آلمان فدرال پائین‌ترین نرخ تورم را نسبت به سایر اعضای OECD و جامعه اقتصادی اروپا داشته است. در سالهای اخیر به استثنای سال ۱۹۸۵ میزان افزایش دستمزدها کمی بیش از نرخ تورم بوده است. برابری سوئیس در بازارهای ارزی، منجر به کاهش قیمت‌های عمده‌فروشی گشت و شاخص قیمت‌های مصرف‌کننده باز هم سقوط کرد تا آنکه در ماه دسامبر به ۰/۲ درصد (بصورت سال بسال) رسید.

## چگونگی تغییرات شاخص قیمت‌ها بین سال‌های ۱۹۸۱ تا ۱۹۹۰



مأخذ: Swiss Business Magazine, July / August 1989, P. 42.

## نرخ افزایش دستمزد و حقوق‌ها بین سال‌های ۱۹۸۲ تا ۱۹۸۶

سال	۱۹۸۲	۱۹۸۳	۱۹۸۴	۱۹۸۵	۱۹۸۶
سرج افزایش دستمزد	۷/۷	۳/۹	۲/۷	۳/۱	۳/۶
سرج افزایش حقوق و	۷/۰	۳/۶	۲/۹	۳/۲	۳/۶

مأخذ:

EIU, Country Profile, Switzerland 1987 / 1988, (London: EIU Pub., 1987), P.12.

تاکنون اقتصاد سوئیس مانند سایر کشورهای پیشرفته صنعتی، شاهد کاهش سهم

سهم هریک از بخش‌های مختلف اقتصادی در تولید ملی: از سال ۱۹۶۰

بخشهای صنعت و کشاورزی به نفع بخش خدمات بوده است. اما این کاهش در سوئیس زیادهتر از سایر کشورهای اروپائی بوده است.

### سهم بخشهای مختلف اقتصادی در تولید ناخالص ملی بین سالهای ۱۹۶۰ تا ۱۹۸۷

سال	۱۹۶۰	۱۹۷۰	۱۹۸۰	۱۹۸۲	۱۹۸۷
صنعت	۳۷/۹	۳۶/۱	۲۹/۴	۲۷/۹	۲۶/۰
خدمات	۳۹/۸	۴۹/۰	۵۷/۶	۵۸/۹	۶۰/۰
سایر*	۲۲/۳	۱۴/۹	۱۳/۰	۱۳/۸	۱۴/۰

\* شامل کشاورزی، معدن، ساختمان، برق.

مأخذ: OECD, *Economic Surveys, Switzerland, 1984 / 1985*

وزارت بازرگانی، دفاتر بازرگانی خارج از کشور، سوئیس در یک نگاه اجمالی، فروردین ۱۳۶۸.

### حجم و ترکیب اشتغال در بخشهای

مختلف اقتصادی: به موازات تغییر سهم بخشهای مختلف اقتصادی در تولید ناخالص ملی، تغییرات ساختاری وسیعی در ترکیب اشتغال در سوئیس رخ داده است. بین سالهای ۱۹۶۵ تا ۱۹۸۵ تعداد شاغلین در بخش کشاورزی و جنگلداری از ۱۰/۵ درصد به ۶/۶ درصد و در بخش صنعت (شامل ساختمان و معدن) از ۴۸ درصد به ۳۸ درصد کاهش یافته است و این در حالی بود که بخش خدمات که در سال ۱۹۶۵ ۴۱ درصد از نیروی کار را جذب کرده بود در سال ۱۹۸۶، ۵۵ درصد از نیروی کار را بخود

اختصاص داده بود. تعداد شاغلین بین سالهای ۱۹۸۰ تا ۱۹۸۶ حدود ۳/۱۷ میلیون نفر بود که تقریباً ۴۷ درصد از جمعیت کشور را در بر می گرفت.

آنچه که در مقایسه سوئیس با سایر اعضای OECD جلب توجه می کند این است که نیروی کار این کشور همیشه تقریباً در حالت اشتغال کامل بسر برده است.

تعداد و نرخ بیکاری: سوئیس یکی از معدود کشورهایی است (همراه با اتریش، نروژ و سوئد) که طی دوازده سال گذشته سطح بیکاری در آن فقط به مقدار بسیار کمی افزایش یافته است. در حالی که قبل

حجم و ترکیب اشتغال در بخشهای مختلف اقتصادی طی سالهای ۱۹۸۱ تا ۱۹۸۶ (هزار نفر)

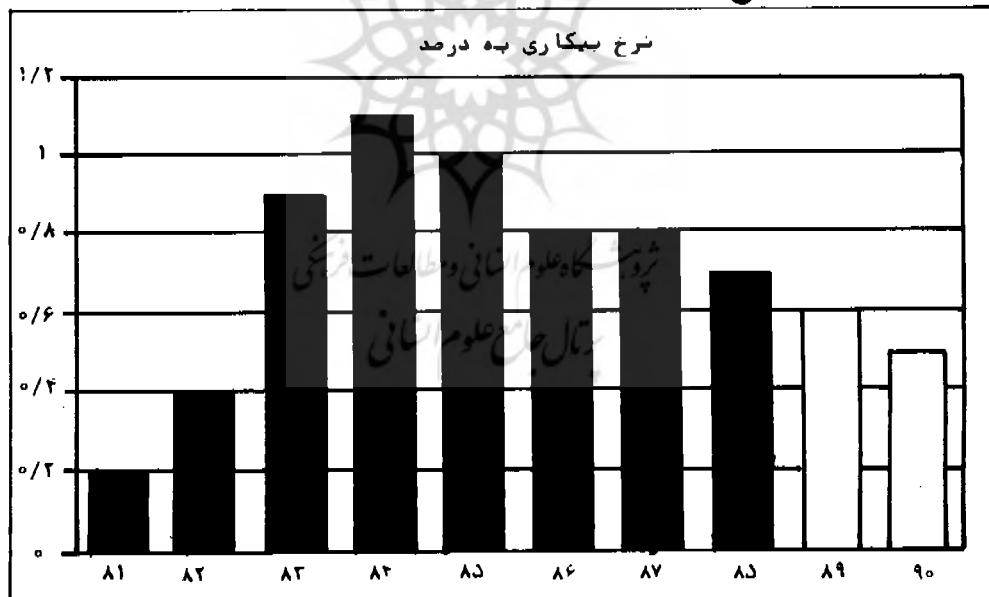
سال	۱۹۸۱	درصد از کل	۱۹۸۶	درصد از کل
بخش کشاورزی	۲۱۶	۶/۷	۲۰۹/۲	۶/۵
بخش صنعت	۱۲۷۵	۳۹/۷	۱۲۲۲	۳۸
بخش خدمات	۱۷۱۹	۵۳/۶	۱۷۸۷/۵	۵۵/۵

مأخذ:

Union Bank of Switzerland, *Switzerland in Figures*, 1988, EIU, *Country Profile, Switzerland 1987 / 1988.*, P. 11.

از اولین شوک نفتی (۱۹۷۳) بیکاری در سوئیس تقریباً وجود نداشت، چند برابر شدن قیمت‌های نفت در سال مذکور سبب رسیدن تعداد بیکاران به ۳۰۰۰۰ نفر (تقریباً ۱ درصد از کل نیروی کار) در چهارماهه اول سال ۱۹۷۶ گردید. سپس با کاهش زیادی به

نرخ بیکاری در سوئیس بین سالهای ۱۹۸۱ تا ۱۹۹۰



ارقام مربوط به سالهای ۱۹۸۹ و ۱۹۹۰ پیش‌بینی هستند.

مأخذ: *Swiss Business Magazine* July / August 1989 No. 3., P. 42.

۰/۲ درصد در سال ۱۹۸۱ نزول کرد، قبل از آنکه مجدداً در سال ۱۹۸۴ به ۳۴ هزار تن (۱/۲ درصد نیروی کار) افزایش یابد. این روند تفاوت آشکاری با سایر کشورهای اروپائی دارد که در آنها هیچگونه کاهش قابل توجهی در تعداد بیکاران، بدنبال از سر گذراندن دو شوک نفتی مشاهده نشد.

سهم هزینه های مصرفی و سرمایه ای در تولید ملی: بهبود فعلی در اوضاع اقتصادی از سال ۱۹۸۳ همزمان با افزایش مصرف داخلی آغاز شد. رشد شدید سرمایه گذاری در ماشین آلات و تجهیزات تولیدی اهمیت فراوانی داشت و موجب شد که سرمایه گذاری ثابت خالص ۵/۷ درصد

افزایش یابد. در سال ۱۹۸۶ یکی از عوامل عمده رشد اقتصادی، مصرف داخلی بود که خود بر اثر افزایش درآمد قابل تصرف تقویت گشته بود. بالا رفتن سود شرکتها به استمرار سرمایه گذاری در صنایع کمک کرد ولی رشد مصرف بخش دولتی و سرمایه گذاری در بخش ساختمان افزایش قابل ملاحظه ای نداشت.

ویژگیهای اصلی بودجه دولت: در طول ۲۵ سال گذشته مخارج عمومی سوئیس بشدت افزایش یافته و از ۱۷/۳ درصد تولید ناخالص ملی در سال ۱۹۶۰ به ۲۷/۶ درصد، در سال ۱۹۸۵ بالغ گردیده است. بودجه دولت مرکزی از سال ۱۹۷۱ تا ۱۹۸۵ همیشه با کسری مواجه بوده است. شرایط

جدول زیر سهم هزینه های مصرفی و سرمایه ای را در تولید ملی نشان می دهد:

افزایش حقیقی در سال به درصد		سهم به درصد	میلیارده فرانک سوئیس ۱۹۸۶	
۱۹۸۶	میانگین سالهای ۱۹۸۶ تا ۱۹۸۲			
۱/۷	۲/۷	۶۰/۳	۱۲۶/۸	مصرف خصوصی
۲/۵	۴/۱	۱۳/۲	۳۲/۱	مصرف دولتی
۲/۵	۶/۴	۲۳/۸	۵۸/۰	سرمایه گذاری ثابت خالص
-	-	۱/۰	۲/۵	افزایش در ذخایر
۳/۰	۲/۸	۳۷/۴	۹۱/۲	صادرات
۴/۳	۷/۸	۳۵/۷	۸۶/۹	منتهای واردات
۱/۶	۲/۶	۱۰۰/۰	۲۲۳/۶	تولید ناخالص داخلی

\* = برآورد

مآخذ: Switzerland Economic Report 1987.

درصد از کل بودجه	میزان	هزینه‌ها:
۲۲	۵۰۴۱	امور اجتماعی
۲۱	۴۷۷۶	دفاع ملی
۱۴	۴۲۸۵	ارتباطات و انرژی
۹	۲۰۵۸	کشاورزی و مواد غذایی
۸/۷	۲۰۱۴	آموزش و پژوهش
۵/۵	۱۱/۷	روابط خارجی
۱۳	۳۰۶۵	هزینه خدمات مالی
۱۰۰	۲۳۱۷۶	کل هزینه‌ها
درآمدتها:	میزان	درصد از کل بودجه
مالیات بر درآمد و سود سرمایه (در سال یکبار)	۸۲۲۲	۳۲/۸
مالیات بر حمل و نقل	۲۷۶	۱/۱
عوارض تمسیر	۲۲۲۸	۸/۹
مالیات بر فروتن نام:	۸۲۰۲	۳۲/۷
مالیات بر عملکرد	۷۲۵۳	۲۹/۳
.. دخانیات	۷۹۲	۳/۲
.. آبجو	۵۷	۰/۲
عوارض گمرک کبی	۳۷۵۹	۱۵
سایر مالیاتها	۷۱۹	۲/۹
درآمدهای دیگر	۱۶۸۸	۶/۷
کل	۲۵۱۱۴	۱۰۰
ماراد باکری	+ ۹۰۵	

مأخذ: EIU Country Profile *Switzerland, 1987 / 1988*, PP. 21 - 22.

سوئیس و در سال ۱۹۸۷ اندکی بیش از یک میلیارد فرانک مازاد داشته باشد.

مساعد اقتصاد کشور سبب شد که بودجه دولت در سال ۱۹۸۶، ۱/۹ میلیارد فرانک

درآمد دولت در سال ۱۹۸۶ نسبت به سال ۱۹۸۵ حدود ۱۳/۲ درصد افزایش یافت ولی هزینه‌ها تنها رشدی معادل ۱/۳ درصد را نسبت به سال ۱۹۸۵ نشان می‌داد. برای رشد ناچیز هزینه‌ها سه دلیل می‌توان ذکر کرد: الف) نرخ پائین تورم (۰/۸ درصد در سال ۱۹۸۶). ب) تقلیل یافتن قیمت نفت. ج) کاهش نرخ برابری دلار آمریکا نسبت به فرانک سوئیس.

**حجم و ترکیب ذخایر ارزی و غیرارزی:**  
علی‌رغم داشتن مازاد در حساب‌جاری بین سالهای ۱۹۸۲ تا ۱۹۸۶ میزان ذخایر ارزی سوئیس به نحو قابل ملاحظه‌ای افزایش پیدا نکرده است. در سال ۱۹۸۵-۸۶ میزان ذخایر برحسب دلار به مقدار زیادی افزایش پیدا کرد که انعکاس ضعف دلار بود. ناگفته نماند که ذخایر سوئیس در هر حال

ذخایر ارزی سوئیس بین سالهای ۱۹۸۱ تا ۱۹۸۶

قابل توجه است.

**حجم کمک‌ها و وام‌های دریافتی و پرداختی خارجی:** سوئیس هیچ وام و کمکی از کشورهای خارجی دریافت نکرده و میزان بدهیهای خارجی آن صفر است. در سال ۱۹۸۶ میزان کمکهای این کشور به خارج ۹۲۷ میلیون فرانک سوئیس (۴ درصد بودجه کل کشور) بوده است.

**سرمایه‌گذاری سوئیس در خارج:** برطبق گزارش بانک ملی سوئیس<sup>۱</sup> در پایان سال ۱۹۸۶، میزان سرمایه‌گذاریهای مستقیم این کشور در کشورهای خارجی به ۵۵ میلیارد و ۴۵۶ میلیون دلار بالغ می‌گشت (در محاسبه این مبلغ، از سرمایه‌گذاریهای کمتر از ۵ میلیون فرانک در خارج صرف نظر شده است و در ضمن سرمایه‌گذاریهای شرکتهای واقع در سوئیس که به وسیله خارجیها کنترل

(میلیون دلار آمریکا)

سال	۱۹۸۲	۱۹۸۳	۱۹۸۴	۱۹۸۵	۱۹۸۶
تراز	۱۶۴۴۱	۱۴۳۵۵	۱۴۷۰۶	۱۷۴۴۳	۲۱۳۳۴
ذخایر در صندوق بین‌المللی پول	۵۱۵	۶۶۶	۵۸۱	۵۵۰	۴۵۲
طلا	۵۹۶۸	۵۴۶۲	۴۶۰۵	۵۷۲۲	۷۲۳۰
حوالجات مخصوص	۲	۱۳	۹	۲	-
کل	۲۱۳۳۸	۲۰۴۹۶	۱۹۹۰۱	۲۴۴۷۹	۲۹۰۱۶

مأخذ: (Lloyds Bank, Switzerland Economic Report 1987, P. 22.)

1. Swiss National Bank.

می‌شود محسوب نشده است. بنابراین باید گفت که رقم واقعی از این هم بالاتر می‌باشد.)

مبلغ مزبور جمع خالص<sup>۱</sup> سرمایه‌گذارهای سوئیس در خارج است و شامل ۶ میلیارد و ۵۰۰ میلیون دلار به صورت اعتبارات کوتاه‌مدت و ۵ میلیارد و سیصد میلیون دلار اعتبارات بلندمدت نیز می‌گردد. اما شامل ۵ میلیارد و ۴۰۰ میلیون دلار اعتباری که از سوی شرکتهای مستقر در خارج که به شرکتهای مادر خود در سوئیس پرداخته‌اند نمی‌شود. بدون در نظر گرفتن دارائیه‌ها و بدهیه‌های داخلی، رقم سرمایه‌گذاری داخلی به ۶۰ میلیارد و ۹۰۰ میلیون دلار میرسد.

از این میزان سرمایه‌گذاری ۷۲ درصد آن (۵۵ میلیارد و ۴۶۵ میلیون دلار) از سوی شرکتهای صنعتی و ۲۸ درصد بقیه از سوی شرکتهایی که در بخش خدمات فعالیت می‌کنند انجام شده است.

بخش صنعت نسبت به بخش خدمات گرایش بیشتری به تمرکز سرمایه‌گذاریهایش در اروپا دارد (۵۰/۹ درصد از طرف شرکتهای صنعتی و ۴۳/۴ درصد از طرف بخش خدمات) تا در آمریکای شمالی (۲۶/۲ درصد از سوی شرکتهای صنعتی نسبت به ۳۵/۹ درصد از سوی شرکتهای خدماتی).

علی‌رغم این مسئله ایالات متحده آمریکا از حیث دریافت سرمایه‌های سوئیس در مقام اول قرار دارد. پس از آن به ترتیب آلمان غربی، فرانسه، انگلستان و ایتالیا قرار گرفته‌اند. این کشورها همراه با هلند، برزیل، ژاپن، اسپانیا و کانادا، ۸۰ درصد از ارزش دفتری سرمایه‌گذارهای سوئیس در خارج را بخود اختصاص داده‌اند. از این رو جای تعجب نیست که این ده کشور ۶۵ درصد از صادرات سوئیس را بخود اختصاص داده‌اند و منبع تأمین ۷۸ درصد از واردات سوئیس گردیده‌اند.

در اروپا جامعه اقتصادی اروپا سهم بیشتری از سرمایه‌گذاریهای خارجی سوئیس را نصیب خود می‌کند (۴۴/۹ درصد از کل سرمایه‌گذاریها و ۴۶/۶ درصد از کل سرمایه‌گذاریهای صنعتی).

در خارج از اروپا و آمریکای شمالی، ژاپن بزرگترین دریافت‌کننده سرمایه‌های سوئیس است. اعضای آپک ۱/۳ درصد از سرمایه‌گذاریهای سوئیس را بخود اختصاص داده‌اند. اما سایر کشورهای جهان سوم که در رأس آنها برزیل، مکزیک و آرژانتین قرار دارند ۱۵ درصد از سرمایه‌گذاریهای خارجی سوئیس را بخود اختصاص داده‌اند.

**سرمایه‌گذاریهای خارجی در سوئیس:**  
شرایط مساعدی برای سرمایه‌گذاری مستقیم در سوئیس در نظر گرفته شده است. مثلاً

1. Net total.



ارزش دفتری سرمایه گذارهای مستقیم سوئیس تا پایان دسامبر ۱۹۸۶ (میلیون فرانک سوئیس)

کسب		خدمات		صنعت		منطقه
درصد	ارزش	درصد	ارزش	درصد	ارزش	
۴۴/۹	۲۲۸۹۹	۴۰/۴	۶۲۳۰	۲۶/۶	۱۶۶۹۹	حامد اروپا
۳/۹	۲۱۶۹	۳/۰	۲۵۶	۴/۳	۱۷۱۳	سایر کشورهای اروپایی (۱۱)
۲۶/۹	۱۶۰۳۱	۲۵/۹	۵۵۲۶	۲۶/۲	۱۰۵۰۵	آمریکای شمالی
۶/۰	۳۳۱۶	۲/۳	۳۵۵	۷/۴	۲۹۶۱	سایر کشورهای صنعتی (۱۲)
۱/۳	۷۲۵	۱/۰	۱۵۰	۱/۵	۵۸۹	آسیا
۱۵/۰	۸۳۰۵	۱۷/۴	۲۶۹۰	۱۴/۰	۵۶۱۵	سایر کشورهای در حال رشد
۱۰۰/۰	۵۵۴۸۵	۱۰۰/۰	۱۵۴۱۳	۱۰۰/۰	۴۰۰۵۲	کل

مأخذ: Swiss Business Magazine, February March 1988 No. 4.

ه) (معافیت‌های مالیاتی برای شرکت‌های نوپا و) پرداخت وام به شرکتهایی که به ساختن محصولات اشتغال دارند که به تکنولوژی بسیار پیچیده محتاج است.

عضویت در پیمانها، اتحادیه‌ها و سازمانهای اقتصادی بین‌المللی: سوئیس از بدو تشکیل اتحادیه تجارت آزاد اروپا، تحت کنوانسیون استکهلم در سال ۱۹۶۰ یکی از اعضای آن بوده است. این کشور عضو موافقت‌نامه تجارت آزاد با اروپا نیز هست.

هیچ محدودیتی برای انتقال اصل سرمایه یا سود آن به خارج وجود ندارد. در پایان سال ۱۹۸۴ میزان سرمایه گذارهای خارجی در این کشور به ۱۸/۵ میلیارد فرانک سوئیس رسید. امکانات و تسهیلاتی که ایالت‌های مختلف برای سرمایه گذاران خارجی در ایالت مربوطه قائل می‌شوند به این شرح است: الف) تضمین باز پرداخت وام‌های اعطاء شده به آنها، ب) دادن سوبسید برای کمک به پرداخت بهره وام‌ها معمولاً برای حداکثر ۵ سال (ج) فروش زمین به قیمت ارزان‌تر از بازار برای پروژه‌هایی که انتظار می‌رود به بهبود صنعت کشور کمک کنند. د) آموزش مجدد کارگران