

مساجد چین

لو زی‌آی

ترجمه مجید مددی

در مساجد سبک چینی با مهارت زیاد از امتزاج سبک مساجد خاور نزدیک با سبک محلی در نهایت، سبک کاملاً مشخص و مستقلی پدید آمده است.

زمینه تاریخی و فرهنگی

جاده‌های ابریشم، شرق و غرب را چه از راه خشکی و چه از راه دریا به هم متصل می‌کرده است. راه خشکی را جاده عطر و ادویه نیز نامیده‌اند. شناسایی راه خشکی اولین بار در سال ۱۳۹ قبل از میلاد توسط ژانگ‌کیان^{۱۲} فرستاده‌ای از جانب امپراتور به غرب صورت گرفته است و بعدها محل عبور کاروان‌های نجاار و فرستادگان و نمایندگان از آسیای میانه و آسیای غربی و حتی از امپراتوری روم قرار گرفت. این راه که از چانگان^{۱۳} (که امروز گزیان^{۱۴} نامیده می‌شود) شروع می‌شده است از طریق ارومکی و کاشی (کاشغر) سپس با عبور از سمرقند یا بلخ به مرو و تیسفون و پالمیرا (سوریه) و بالاخره به تیر (لبنان) می‌رسیده است. راه دریا در غرب از بندر صیرفی در خلیج فارس شروع و سپس به ماسکال^{۱۵} در دریای عمان و سپس از دور تا دور شبه‌قاره هند عبور کرده و سپس از تنگه مالاکا نیز گذشته و به بندرهای گوانگ‌ژو و کوان‌ژو ختم می‌شده است. قسمتی از راه که بین چین و هند قرار دارد به‌خصوص در اثر رفت و آمد هیئت‌های مذهبی به امکانی مذهبی توسط زائران بودایی از چین به هند از قرن هفتم به بعد به وجود آمده بود.

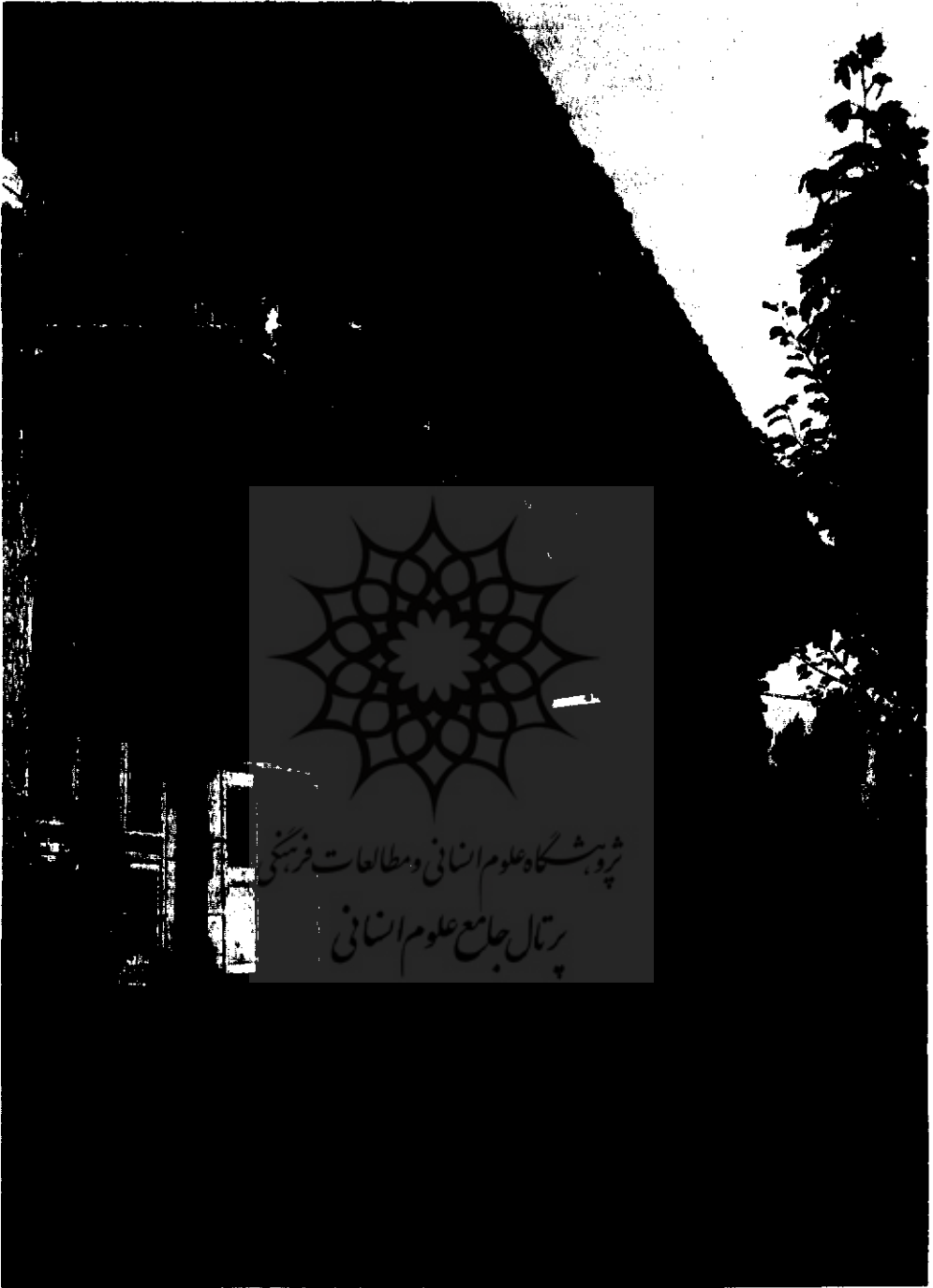
در مساجد چین دو نوع معماری دیده می‌شود: اولی معماری به سبک خاور نزدیک که در منطقه شمال غربی از جمله گزین ژیانگ^۱ که در آن اقلیت‌های متعددی به‌خصوص مسلمانان زندگی می‌کنند و دیگری که بر پایه معماری سنتی چین است و با عقاید و عبادات اسلامی تطبیق یافته است. در این قسمت معماری نوع دوم مورد بحث قرار می‌گیرد. این مساجد به تعداد زیاد در منطقه وسیعی از کشور مانند شهرهای شن‌کیانگ^۲ و هاربین^۳ در شمال شرق تا کونمینگ^۴ در جنوب غرب و از لائزه^۵ و یسین‌چو^۶ آن در منطقه رود زرد علیا تا شهرهای سرحدی شانگهای و کوان‌ژو^۷ و گوانگ‌ژو^۸ (کانتون)^۹ پراکنده است. بیش‌تر مسلمانان ملیت هوی^{۱۰} دارند که یکی از بزرگ‌ترین اقلیت‌ها در چین امروزی است و جمعیت آن در سال ۱۹۹۰ هشت میلیون و پانصد هزار نفر بوده است.

اسلام برای اولین بار در نیمه قرن هفتم از طریق شهرهای بندری گوانگ‌ژو و کوان‌ژو در ساحل جنوب غربی و بعداً از طریق زمینی از آسیای مرکزی به چین وارد شده است. در اولین لشکرکشی قطیب ابن سلم‌الباحیلی به سوی شرق در اوایل قرن هشتم است که مسکن است اولین مسجد در کاشی (کاشغر) دیه‌چنگ^{۱۱} (بورکان) بنا شده باشد و پس از چهار تا پنج قرن با گرویدن تدریجی مردم در ایالت گزین‌جیانگ به دین اسلام اکثریت را مسلمانان تشکیل داده‌اند.

مخصوص زندگی کنند. از اواخر قرن هفتم جنگ‌های بی‌پایانی در قسمت غربی رُخ داد. از این قبیل بود لشکرکشی قطیب ابن مسلم الباحلی به شرق (بعدها خلیفه‌های عباسیان) و از آنجایی که راه خشکی امنیت کافی نداشت، به تدریج متروک می‌شد و راه دریا اهمیت می‌یافت. از قرن نهم به بعد شهرهای ساحلی مانند گانگ‌ژو و کوان‌ژو و بعداً یانگ‌ژو ۱۸ و هانگ‌ژو ۱۹ رونق بسیاری یافتند. در کوان‌ژو دگه‌های جواهر و ادویه‌فروشی فراوان برپا شد. در آن زمان هزاران

وقتی جاده شرقی به غرب برقرار شد، کاروان‌های زیادی از تاجران که اکثراً ایرانی و عرب بودند راهی به چین یافتند و حتی بسیاری از آنها در سرزمین چین اصلی مستقر شدند. برحسب روایات تاریخی بین سال‌های ۶۵۱ تا ۷۹۸ تعداد سی و هفت سفر از طرف مسلمانان به چین اعزام شده است. به‌اضافه در حدود چهار هزار سامارن ۱۶ (رنگین‌چشم) در منطقه چانگان پایتخت سلسله امپراتورهای تانگ ۱۷ زندگی می‌کردند. به این خارجی‌ها اجازه داده شده بود که در محله‌های





«رنگین چشم» در محله‌های مخصوص خود در این شهرها می‌زیستند. هرچند که در قرن پانزدهم میلادی سواحل چین از طرف دزدان دریایی به شدت تهدید می‌شد. راه دریا نیز متروک شد.

مسلمانان چین و فرهنگ آن‌ها

اولین مسلمانانی که به چین رفتند اُبی وقاص و سه نفر همراهان وی بودند. اُبی وقاص و همراهان وی نمایندگان مدینه از راه دریا در سال ۶۳۲ به چین سفر کرده‌اند. آنان بعد از رسیدن به کوانژو عازم شانگان شدند که در آنجا مورد پذیرش امپراتور قرار گرفتند. گفته شده است که به نامبرده اجازه ساختن سه مسجد؛ یکسی در شانگان و دیگری در جیان‌نینگ^{۲۰} (نان‌جینگ^{۲۱} امروزی) و سومی در کوانژو داده شد. معلوم نیست که آیا بالاخره این مساجد ساخته شده است یا نه! اُبی وقاص بعد از شانگان در گوانژو مستقر شد. مقبره او و یکی از همراهانش در گوانژو بنا شده است. مقبره او را می‌توان قدیمی‌ترین بنای اسلامی در چین دانست. دو نفر همراهان دیگر وی در گوانژو زندگی کرده‌اند و مقبره آن‌ها در این محل بازسازی شده است. از قرن هشتم به بعد، زمانی که مسلمانان به آسیای غربی و مرکزی نفوذ کردند، مسلمانان بیش‌تری به چین سفر کردند. رنگین چشم‌ها از جمله اعراب در محلات خود مساجد و مقبره‌هایی (مشابه مسلمانان در شهرهای اسلامی) بنا کردند. مسلمانان مقیم چین به تدریج راه و روش چینی را پذیرفتند؛ لباس‌هایی به سبک چینی دربر کردند و به زبان چینی سخن گفتند و حتی اسامی چینی برای خود انتخاب کردند و در عین حال به شعائر اسلامی خود وفادار ماندند.

گسترش اسلام در چین

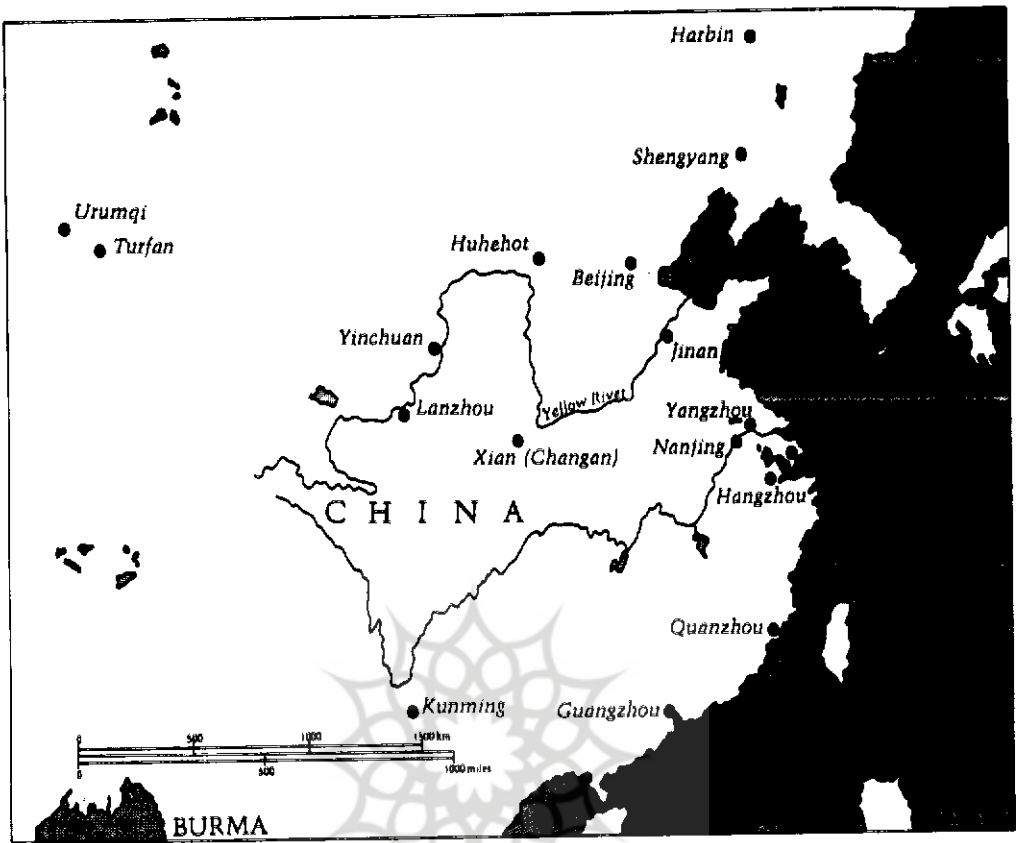
چین در زمان سلسله یوآن (۱۲۸۰-۱۳۶۸) و کمی قبل از آن شاهد افزایش مسلمانان بود و اسلام یکی از ادیان

بزرگ چین گردید. وقتی سواران چنگیزخان و سپس هلاکو به طرف غرب حمله‌ور شدند (۱۲۱۹-۱۲۵۸) مسلمانان زیادی در مسیر تهاجم آن‌ها یا به سپاهیان مغول پیوستند و یا به داخل چین مهاجرت کردند. مسلمانانی که به طرف غرب مهاجرت کرده بودند بیش‌تر در گزین‌ژبانگ^{۲۲} سکنتن گزیدند و حتی بعضی از آن‌ها تا عمق ایالات گانزو و نینگ‌گزیبا رخنه کردند. در تحت حکومت سلسله مغولی یوآن^{۲۳} در تمامی شهرهای بزرگ چین سربازخانه‌هایی وجود داشت که از سربازان نژادهای مختلف در آن‌ها یافت می‌شدند و اکثریت آن‌ها مسلمانان بودند. این سربازان در شهرهای مزبور مستقر شدند و خانواده تشکیل دادند و مجامع اسلامی متعددی در بیش‌تر نقاط کشور تأسیس کردند. به‌اضافه مردمانی از نژادها و ملیت‌های دیگر به اسلام گرویدند.

سربازان اصلی مسلمان از مذاهب گوناگون بودند و هر یک مجامع و مساجد خود را در محلات مخصوص خودشان بنا کردند. اصل محل‌های زندگی آن‌ها^{۲۴} هنوز در بعضی نقاط چین باقی است.

تحوّل و تکامل معماری مساجد به سبک چینی (قرون ۷ الی ۱۰ میلادی - سال‌های ظهور)

از مساجد این دوران مدارک مضبوطی در دست نیست و آثاری از آن‌ها یافت نشده است. ولی اگر متاره هوآیی شنگ‌سی^{۲۵} در کوانژو مربوط به قرن دهم میلادی و بقایای بنای مسجد شنگ‌پوسی^{۲۶} در کوانژو که در سال‌های ۱۰۰۹-۱۰۱۰ میلادی بنا شده است مقیاس قرار دهیم به‌نظر می‌رسد که سبک معماری مساجد در اوایل تنها انتقال سبک غربی به شرق بوده است و با ممکن است ساختمان‌های آن زمان ساختمان‌های موقتی و ساده‌ای بوده است که ارزش ذکر و شرح آن‌ها در مدارک تاریخی آن زمان و یا امکان باقی ماندن با گذشت زمان نداشته است.



سمی در ادغام سبک‌ها

در این دوران توجه به شهرهای ساحلی جنوب و جنوب شرقی معطوف شده است. با مشاهده چهار مسجد مهمی که از دوران سلسله امپراتوری سونگ ۲۷ باقی مانده است (هوآیی شنکسی در گوانگ‌زو و شنک‌یوسی در کوان‌زو و ژنگ‌جیانوسی ۲۸ در هانگ‌زو ۲۹ و مسجد یانگ‌زو ۳۰ و نیز مسجد سونگ‌جیانگ ۳۱ که مربوط به همین زمان است.) می‌توان تلاش زیادی که در ادغام احتیاج‌های عملی و مظاهر فرهنگی فن معماری غرب با مختصات محلی را که به کار رفته مشاهده نمود و حاصل آن بناهایی است که مورد احترام و تکریم مسلمان و غیر مسلمان واقع شده است. مسلمانان رنگین چشم که بومی شده و در

عین حال وضع اجتماعی بهتری داشتند، با شرایط فرهنگ چینی سازگار می‌شدند. بناهای مسجد نیز در این روند استثنا نبوده و سمی در ادغام دو فرهنگ در همدیگر در آن‌ها مشهود است. بروز علایم خارجی این مساعی را می‌توان به شکل ذیل خلاصه کرد:

۱) چرخش محور (بنا) و در بزرگ ورودی شبستان اصلی نمازگزاران، در سنت چینی بناهای مهم معمولاً رو به جنوب بوده و محور اصلی ساختمان از جنوب به شمال معتمد می‌شد و فضاهای باز در انتهای آن داده می‌شده است و ورودی قداسی به طرف جنوب قرار می‌گرفته است؛ حال آن‌که صحن بزرگ نمازگزاران طوری ساخته می‌شده است که آن‌ها بتوانند به طرف مکه نماز بگذارند و بنابراین

قرارگرفتن ورودی اصلی در طرف شرق ایجاب می‌کرد که محور مرکزی بنا چرخش داشته باشد. در هوایی‌شنگ‌سی و تنگ‌بوسی این چرخش به‌طور سریع و ناگهانی به‌نظر می‌آید. سرسرای ورودی و شبستان بزرگ (نمازخانه) هر یک در محور خاص خود قرار می‌گرفتند. آن‌ها از لحاظ دیدگاه سنتی چین هر یک بنایی جداگانه به‌نظر می‌رسد. هرچند در مسجد یانگ‌ژو یا در مسجد سونگ‌جیانگ در ورودی دیگری در جلوی نمازخانه اصلی قرار داده شده است. این نوع مدخل از صور غالب در محور شرقی و غربی است. در عین حال به سایر عناصر به‌طور هم‌آهنگی ادغام شده است.

۲) مناره‌ها و اتاقک‌های رؤیت هلال ماه - سردر مسجد قدیمی‌ترین مناره (ستفل) در هوایی‌شنک قرار دارد. بدنه صاف پلکان‌های داخلی آن در معماری چین سابقه ندارد و بی‌شک از غرب ۳۲ اقتباس شده است. بعدها مناره‌های بلندی که به‌طور مستقل از بنای اصلی و به سبک عبادتگاه چینی ۳۳ ساخته شده و نمونه‌های معدودی از آن شناخته شده است. در شنگ‌یوسی مناره‌ای ایوان‌وار که بی‌شک از خارج چین اقتباس شده است، یافت می‌شود و این تنها مناره‌ای از این نوع است که سه‌منظوره است (مناره محل رؤیت ماه و سردر ورودی) و از این جهت آن را اتاقک رؤیت ۳۴ هلال ماه نامیده‌اند. بناهای سه‌منظوره به‌شکل فوق در این زمان رایج بوده است که گاهی مجاور خیابان و به‌عنوان ورودی اصلی به‌کار می‌رفته است. مسجد مساجی‌باهو ۳۵ در بینگ‌گزیاهویی ۳۶ از این قبیل است. این قسمت که مستقل است ولی در اغلب موارد قبل از صحن اصلی (نمازخانه) قرار می‌گرفته است که نمونه آن مسجد سونگ‌جیانگ در شانگهای است. سبک معماری این بناها در ابتدا نامشخص بوده است ولی بعدها با طرح‌های ظریف

بنا می‌شده است.

۳) محراب و گنبد

نوع سقف محراب در مسجد شنگ‌یوسی معلوم نیست و با در نظر گرفتن طرح مربع آن و با مقایسه با سایر مساجد که در این دوران ساخته شده است احتمالاً دارای گنبد بوده است. سقف محراب ژن‌جیاسی ۳۷ در مسجد سونگ‌جیانگ با مصالح بنایی ساخته شده و روی آن الوارهای چوبی قرار گرفته است. اولی شش‌ضلعی و هرمی‌شکل، ولی دوم به شکل سقف با سرایشی دوطرفه است. این نوع سقف‌ها از طرحی به جهت اقلیم مرطوب در این قسمت کشور چین ساخته شده و از طرف دیگر مظهر معماری چین سنتی است. زیرا نوع سقف یکی از ویژگی‌های محلی معماری چینی بوده است. در هر دو قسمت محراب را نشان می‌دهد. در مساجد شمال و شمال غرب چین که آب و هوای خشکی دارند گنبد پوشش خوبی ندارد. شاخص بودن آن‌ها از جهت ارتفاع نیست بلکه از لحاظ شکل آن‌ها می‌باشد.

مساجد نمونه ۳۸

مسجد هوایی‌شنگ‌سی (پادبود رسول اکرم (ص)) در گوانگ‌ژو (کانتون) و ایالت گوانگ‌دونگ ۳۹ که به [مسجد مناره‌دار] گوانگ‌تاسی نیز مشهور است. این مسجد قدیمی‌ترین مسجد موجود در چین محسوب می‌شود. آبی وقاص که داعی اسلام بود در سال ۶۳۲ در دوران سلسله تانگ به چین آمده است. او در گوانگ‌ژو مستقر شد. این بندر یکی از فعال‌ترین بنادر تجاری جنوب شرقی آسیا و مرکز تجمع تجار خارجی و مخصوصاً ایرانیان و اعراب بود که از آسیای مرکزی و غربی می‌آمدند. می‌گویند که آبی وقاص در حومه غربی این بندر مسجد هوایی‌شنگ‌سی را بنا نهاده است. ولی به‌احتمال قوی این مسجد در اواخر دوران سلسله تانگ

و با اوایل دوره سونگ (قرن نهم تا دهم میلادی) ساخته شده است. گرچه مکرراً تعمیر و تجدید بنا شده است ولی محل اصلی مسجد تغییری نکرده است.

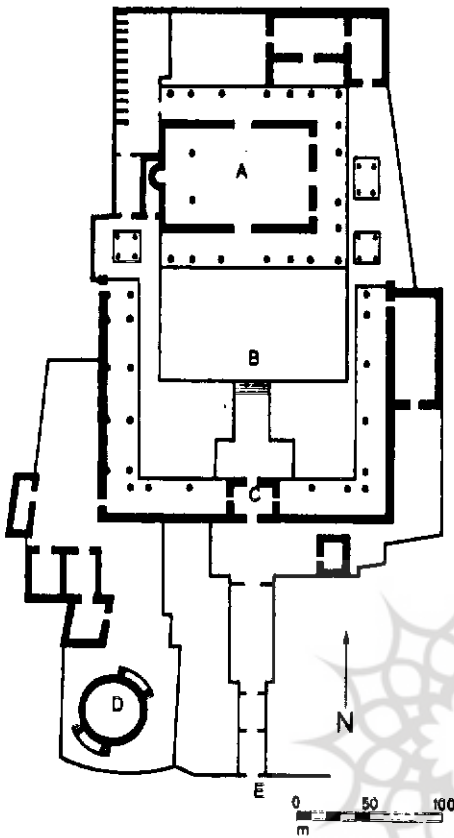
ورودی اصلی بر طبق سنت چینی رو به جنوب است. با ورود از مدخل اصلی که به خیابان گوانگ تا ۴۰ باز می‌شود وارد سراسرای طولانی و بسنه باریکی می‌شویم که به در بزرگ دیگری منتهی می‌شود که بر فراز آن کتیبه‌ای با چهار حرف دیده می‌شود که مفهوم آن این است:

دینی که دستورات رسیده از ادیان دیگر را بسیار گرامی می‌دارد.

در نزدیکی و در عقب در بزرگ داخلی، سردری دو طبقه وجود دارد که اتافک رؤیت هلال ماه نامیده شده و در قرن هفتم بنا شده است. بنا خوش تناسب و شکیل است و بر فراز آن سقفی با دو شیب (سبک چینی) قرار دارد که دارای دو لبه (طرّه) می‌باشد. دیوارهای ضخیم با میل ملایم به طرف خارج که حالت استحکام به آن می‌دهد و حال آن‌که در نتیجه نورگیر در زیر طرّه (لبه سقف) ظریف و تزیینی است. اتافک رؤیت ماه به طرف فضای باز و بزرگی قرار دارد؛ این حیاط دور تا دور توسط ستون‌هایی محدود شده و در انتهای آن شبستان بزرگ (نمازخانه) قرار دارد. در این نوع بنا سبک چینی مشخص است که در آن فضاهای باز و سرپوشیده به ترتیب در پی هم در طول یک محور مرکزی قرار دارد. هرچه از ورودی اصلی دور می‌شویم قسمت‌های مهم‌تر بنا قرار دارد. ولی به علت اقتضای آداب نماز محور شبستان اصلی به‌طور عرضی از شرق به غرب است و مدخل اصلی به آن از طرف شرق قرار دارد. تالار فعلی با

سیمان مسلح بازسازی شده است.

مئاره - این قسمت که در قرن دهم بنا شده مشهورترین قسمت بنا و به‌طور مستقل در قسمت غربی مدخل اصلی به صحن نمازخانه که به سمت شرق است، قرار گرفته است. این ستون آجری و مدور به



نفسه مسجد هوآی شنگ (قرن دهم و یازدهم)، گانگزو

- A - شبستان (نمازخانه)
- B - ایوان رؤیت ماه
- C - اتافک رؤیت ماه
- D - مئاره
- E - سردر اصلی

ارتفاع ۳۶/۳ متر است که با گنبدی بلند احاطه شده است. برخلاف پرستشگاه چینی‌ها این برج فاقد نبرهای چوبی در اطراف آن است. دو راه‌پله آجری در جهت مخالف هم به‌طور مارپیچی در دیواره داخلی وجود دارد که با روش معماری سنتی چین به‌طور واضح مغایرت دارد؛ زیرا در پرستشگاه راه‌پله آجری قبل از سلسله سنگ ۴۱ به‌ندرت مشاهده شده است. دلایلی وجود دارد که وارد شدن این نحوه معماری توسط مسلمانان به چین را ثابت می‌کند. چون این مناره بلندترین ساختمان در شهر تا عصر جدید بوده است، با جایگاه مؤذن که سقفی فلزی بر بالای آن قرار گرفته است شاخص‌ترین نقطه شهر بوده است. و نیز برای راهنمایی کشتی‌ها از آن استفاده می‌شده است و از این جهت نام گوانگ تا ۴۲ به آن داده‌اند.

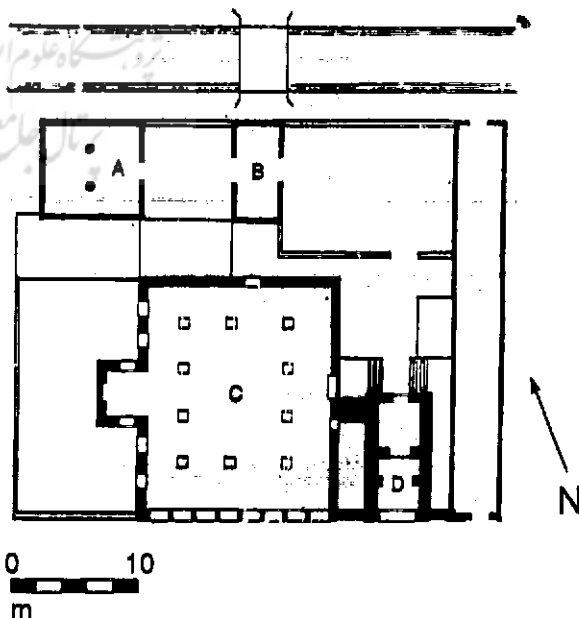
شنگ‌یوسی (مسجد حبیب خدا) - گوانژو، ایالت فوجی‌یان^{۴۳}

این مسجد چینی هم به «مسجد خلوص»، «کینگ‌چینگ‌سی»^{۴۴} و «مسجد الصحابه»^{۴۵} شناخته شده است. تنگ‌یوسی که اکنون نیمه‌مخروطه است باقی‌مانده مهمی از مساجد اولیه است که توسط مسلمانان به سبک آسیای مرکزی در شهرهای ساحلی چین بنا شده است. گتیه بر دیوار شمالی سردر تاریخ بنای آن را ۱۰۰۹-۱۰ ذکر کرده است و در سال‌های ۱۱-۱۳۱۰ تعمیر و توسط محمد القدیس از شیراز تا حدودی بازسازی شده است. این مسجد مانند مسجد هوآیی‌شنگ‌سی در گوانگژو ارتباط نزدیک بین چین و آسیای مرکزی را نشان می‌دهد.

برخلاف مساجد اکثر شهرهای چین مسجد شنگ‌یوسی نزدیک به دیوار شهر بنا شده است و در جنوب آن محله بزرگ مسلمانان قرار دارد. مسجد که در شمال خیابان اصلی واقع است (توین‌جی)^{۴۶} در بزرگی رو به جنوب دارد. گرچه مسجد امروزه مخروطه شده

نقشه مسجد تنگ‌یوسی گوانژو - بنا ۱۰ - ۱۰۰۰، تجدید بنا ۱۱-۱۳۱۰

- A - نمازخانه مینگش‌نگ‌سنانگ
- B - سردر ورودی مین‌شان‌تانگ
- C - شبستان (نمازخانه) بزرگ
- D - سردر ورودی مناره



برای مشاهدهٔ هلال ماه و برای گفتن اذان مورد استفاده قرار می‌گرفته است.

نمای خارجی دارای مدخلی است که دارای هلال‌های جناغی و ۱۰ متر ارتفاع و $\frac{3}{8}$ متر عرض روی آن نیم‌گنبدی با هشت تزکاست، که از آن برای رؤیت هلال ماه استفاده می‌شده است و نیز محل اقامه اذان بوده است. قسمت وسط مشابه قسمت قبلی ولی باریک‌تر و به ارتفاع $\frac{6}{70}$ که هم‌چنین بالای آن نیم‌گنبدی با تزئینات مفرس وجود دارد. قسمت داخلی که با ارتفاع کم‌تر و باریک‌تر و مربع و دارای گنبدی با هلال‌های (محافظ) است. تمام دیواره‌های جانبی دارای قوس‌هایی است که جنبهٔ تزئینی دارد و به اندازه‌های مختلف ساخته شده و اگر شخص سرسرای ورودی را از خیابان نگاه کند در منظر او قوس‌های جناغی متوالی

است، ولی بنای عظیمی است که معماری زیبایی دارد و به علت قدمت تاریخی همیشه یکی از بناهای مهم شهر به حساب می‌آید.

مسجد و منضعات آن دارای سه عنصر اصلی است. صحن شبستان بزرگ (نمازخانه) ساخته شده ۱۰-۱۰۰۹ سردر (۱۳۱۱-۱۳۱۰) و نمازخانه دیگری به نام مین‌شان‌تانگ (صحن نودوتقوی) که در سال ۱۶۰۹ بنا شده است. برای ساختن سردر مسجد که به شکل ایوان کنگره‌دار است از سنگ‌های سبز محلی استفاده شده است. این نوع سنگ در ساختمان دیگری در چین به کار نرفته است و این کار چنان با مهارت انجام داده شده است که بعد از هفتصد سال هنوز اتصال سنگ‌ها برقرار است و سنگ‌های تراشیده شده، صاف و صیقلی است. سردر به ارتفاع $\frac{11}{4}$ و عرض $\frac{6}{6}$ متر

نمازخانه مسجد هوآبی، بازسازی ۱۹۳۵؛ فضایی ساده با کنبه‌هایی به زبان عربی.



فضاسازی جالبی را عرضه کرده و به سردر منظره زیبایی می‌دهد. این مسجد از سایر مساجد چین از لحاظ نداشتن محور مرکزی بنا و پاهچه‌هایی به شکل سنتی متمایز است. ورودی شبستان (نمازخانه) بلافاصله در سمت چپ (مغرب) سردر اصلی است. این ورودی از فوس سنگی با کتیبه‌ای روی لوحی چهارگوش به سبک چینی ساخته شده است. شبستان (نمازخانه) که اکنون فاقد سقف است تقریباً مربع و دارای پیش‌رنگی مخصوص محراب در قسمت غربی است. چند پایه از ستون‌ها و قسمت عمده دیوارها که از سنگ (گرانیت) شیرین‌رنگ عالی ساخته شده هنوز باقی است. محراب هلال متناسبی که در دیواره قرار دارد با خط نوشته‌ها و کنده‌کاری‌های بسیار ظریف تزیین شده است. شبستان مزبور گرچه مخروبه شده ولی عظمتی دارد. چندین سال قبل تصمیم به تعمیر و بازسازی آن به‌هت هدم توافق در مورد سبک بنای سقف آن معوق مانده و اقداماتی انجام نگرفت.

مسجد هوآئی... قدیمی‌ترین مسجد چین و نمونه‌ای است برای سبک‌های چینی.
دالان باریک بلند که از در اصلی به اطرافک رویت هلال ماه منتهی می‌شود.

شبستان (نمازخانه) مینگ‌شان‌تانگ ۲۷ با سبک چینی محلی ساخته شده است، که شامل پاهچه قدیمی، سردر و نمازخانه است و بین سردر و نمازخانه صحن روباز (حیاط) قرار دارد. این بنا اخیراً بازسازی شده و مسورد استفاده نمازگزاران قرار گرفته است. بیش از صد سال شنگ‌پوسی را به خلط کینگ‌جینگ‌سی ۲۸ نامیده‌اند و در تاریخ بنای آن به خلط رفته‌اند. تحقیقات اخیر نشان داده است که سنگ‌نوشته در دیوار شمالی سردر صحت ندارد. ژن جیانوسی ۲۹ (مسجد دین حق) واقع در هانگ‌ژو در ایالت ژجیانگ ۳۰ به نام فنگ‌هوآنگ‌سی ۳۱ (مسجد هُنْفا) نیز نامیده شده است. این مسجد در غرب خیابانی در هانگ‌ژو به نام خیابان ژونگ‌شان ۳۲ که از خیابان‌های اصلی و مرکزی آن است، قرار دارد. مسجد فعلی خیلی کوچک‌تر از مسجد اصلی است، زیرا در تحریض خیابان مزبور در سال ۱۹۲۹ مداخل مسجد و قسمتی که در جلوی شبستان



اطرافک ماه روشن که در نزدیکی ورودی نمازخانه مسجدی که به اسم دزمانی ابدی است قرار دارد که احتمالاً در سال ۱۲۷۵ ساخته شده است که در نضاد با مجرای (شکل زیر) است که تزیینات مفصلی دارد؛ در قسمت وسط کتیبه شهدا و در اطراف آن کتیبه از آیات قرآنی اسامی رسول اکرم (ص) که در ردیف‌های موازی نوشته شده است.



کنده کاری بسیار عالی است، آن را مرکز توجه قرار داده و نام دیگر آن (فنگ هوآنگ سی - مسجد هفتا) از این جهت است.

شبهستان بزرگ جدیدی در جلوی گنبدها با سبکی مشابه سبک آسیای مرکزی برپا شده است. معماری با سبک‌های متضاد اثر ناموزونی در بیننده دارد ولی هر قسمت در نوع خود نمونه منحصر به فردی محسوب می‌شود. گنبدهای آن‌ها با سقف‌های هشت ضلعی دلیلی بر ادغام سبک‌های اسلامی و چینی است که پیدایش آن قبل از سلسله مینگ بوده است. سادگی هندسی پایه‌های مکعبی که سقف را نگهداری می‌کند و تضاد شاخص رنگ‌های سیاه و سفید ویژه معماری محلی چین جنوب شرقی است. ادغام شبهستان جدید به سبک آسیای مرکزی سرآغاز راهی جدید در طرح‌ریزی مساجد محسوب می‌شود.

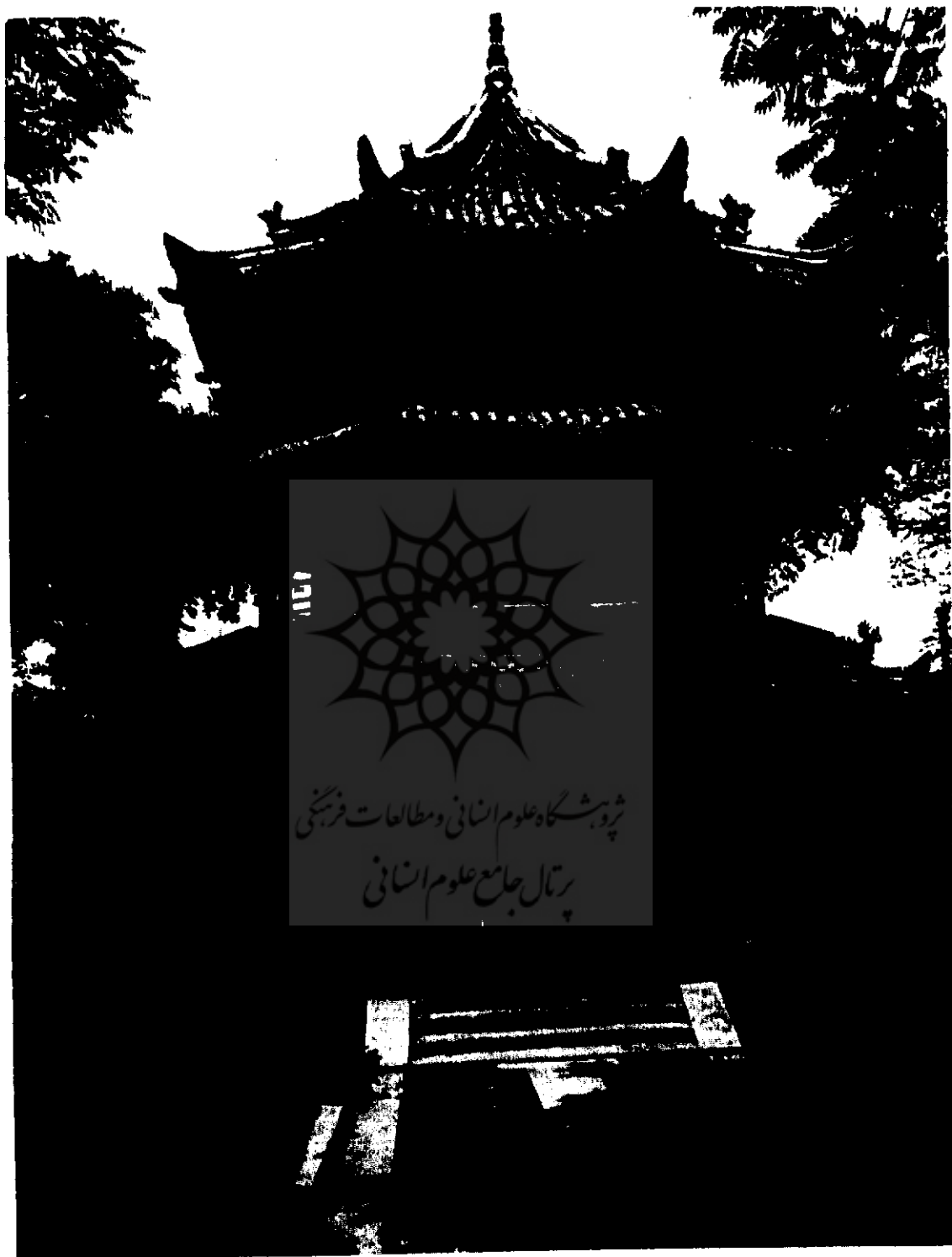
مسجد سونگ جیانگ شانگهای

رقتی که شانگهای در دوران سلسله یوآن و مینگ دهکده کوچکی بود و بعدها به تدریج به شهر میدل می‌شد؛ سونگ جیانگ شهر آبادی بود که به داشتن کارخانه‌های پنبه مشهور بود. شهرت داشت که پارچه‌هایی که در سونگ جیانگ تولید می‌شود برای «لیاس تمام دنیا کفایت می‌کند». مدارک تاریخی نشان می‌دهد که از سال ۱۳۳۶ به بعد بیش از ۳۰ نفر رنگین چشم به مدت ۸۰ سال در مقامات مختلف اداری در خدمت حکومت بودند. از این قرار مسلمانان باپستی تعداد کثیری بوده باشند. تاریخ‌نویسان بر این باورند که سابقه مسجد سونگ جیانگ به نیمه قرن ۱۴ میلادی می‌رسد. سنگ قبری که در مدخل اصلی در قرن هفدهم میلادی نصب شده است مقبره را مربوط به مقام ارشدی از سلسله یوآن (۱۳۶۸-۱۲۸۰) به نام دالو هو آچی ۵۳ ذکر کرده است، که دلیل بر تأسیس مسجد اصلی در قرن چهاردهم می‌باشد. این مسجد در سال‌های ۶۶-۱۵۲۳

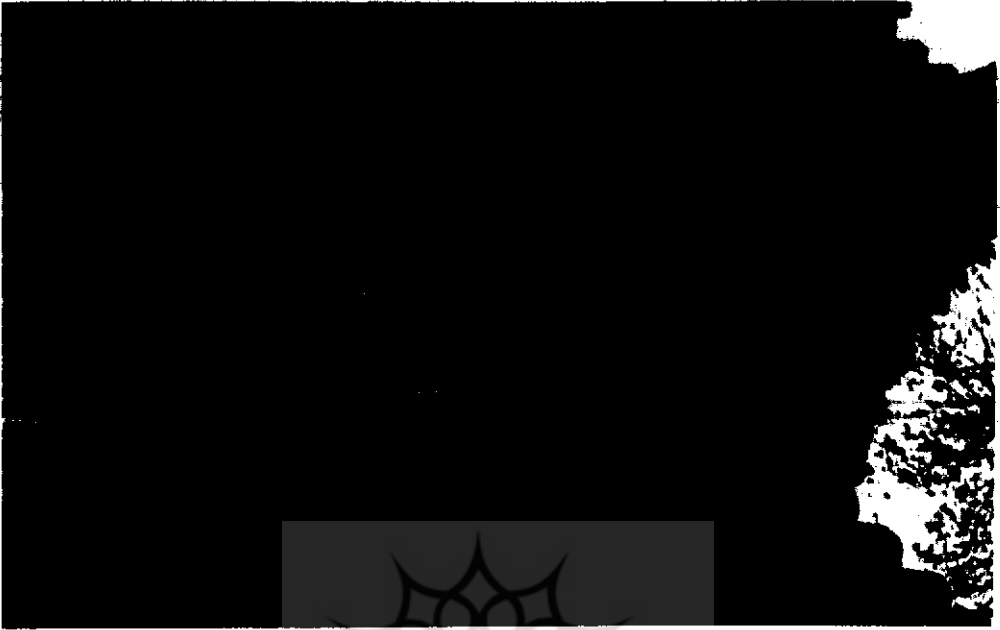
(نمازخانه) بوده است، تخریب شده است. این مسجد تاریخچه مفصلی دارد. گرچه تاریخ بنای آن را در زمان سلسله تانگ گفته‌اند ولی برای اثبات آن مدرکی در دست نیست. ولی منابع موثق‌تر بنای مسجد را در اصل بین سال‌های ۱۱۳۱ الی ۱۱۴۹ می‌دانند. بازسازی و توسعه آن اول‌بار در سال ۱۲۸۱ و مجدداً بین سال‌های ۹۳-۱۴۵۱ و بالاخره تجدید بنا در ۱۶۷۰ و نوسازی قسمتی از آن در سال ۱۹۵۳ میلادی بوده است.

ویژگی‌های اصلی معماری مسجد گنبد بزرگ و محراب آن است. هر یک از گنبدها با سقفی شش ضلعی پوشیده شده و به‌طور پشت‌سرهم بر فراز ساختمانی مکعبی در ناحیه غربی مسجد قرار دارند. گنبد میانی با قطر ۸/۸۴ متر و محراب که تزئینات ظریفی دارد، در دوران سلسله سونگ بنا شده است. دو گنبد دیگر یکی به قطر ۷/۲ و دیگری به قطر ۶/۸ متر بعداً در زمان سلسله مینگ اضافه شده است.

گنبد میانی وقتی صد سال از بنای آن گذشته بود آسیب دید. در سال ۱۲۸۱ مبلغی به نام علاء‌الدین وارد هانگ‌ژو شده و در آن‌جا مستقر شد. نامبرده موفق به تأمین مخارج تعمیر مسجد و توسعه آن گردید. نمازخانه‌ای به سبک چینی اضافه شده و فضای زیر گنبد به محراب اختصاص داده شد و ورودی تازه‌ای ساخته شد. گرچه اسنادی در باره صحن اصلی (نمازخانه) و سردر مسجد در دست نیست ولی از مدارکی که در مورد توسعه این مسجد از قرن پانزدهم در دست است، سبک بسیار مجللی داشته است. در دو طرف گنبد اصلی دو گنبد کوچک‌تر اضافه و فضای زیر آن‌ها به صحن اصلی اضافه شد و شبهستان (نمازخانه) اصلی توسعه یافته و پنج حجره دارد که اطراف آن‌ها ستون‌هایی قرار گرفته است و سردر مسجد بازسازی شده و به شکل بنایی چند طبقه که به‌جای مناره ایوانی برای رؤیت ماه مورد استفاده قرار می‌گرفته است. نمای مجلل ژن جیاتوسی به‌خصوص سردر آن با طرزه‌هایی (لبه‌های بام) که دارای



پژوهشگاه علوم انسانی و مطالعات فرهنگی
پرتال جامع علوم انسانی



در دوران سلسله مینگ تعمیر و قسمت‌هایی نوسازی شده است. تعمیرات و بازسازی‌هایی بعدها در قرن هجدهم و در سال ۱۸۱۲ انجام شده است ولی اغلب قسمت‌های باقی‌مانده آن مربوط به دوران سلسله مینگ است.

جالب‌ترین قسمت‌های مسجد محراب و سردری که در مسیر محور شرق به غرب است و قسمتی که محراب را به صحن شیستان متصل می‌کند، می‌باشد. محراب که در زمان سلسله یوآن بنا شده بنا به مریع دارد و دارای گنبدی است که بر روی هلال‌هایی ۵۴ (در زوایای قائمه بین ستون و گنبد) قرار دارد. پوشش آن سقفی با دو شیب است؛ سقف دارای دو لبه (یا طره) است. لبه‌ها با زاویه قائمه و شبیه صلیب است که شاید قدیمی‌ترین از این نوع در تاریخ معماری چین باشد. ارتفاع سقف قسمتی که مربوط به محراب است نمای باشکوهی دارد. سقف در دومی سبکی مشابه دارد ولی جدیدتر و مقارن سلسله مینگ است. سقف قسمتی که

بلندترین بنای محل پرستشگاه سه طبقه هشت ضلعی است که در حیاط مسجد قرار دارد و سقف با اشکال ازدهای ستنی (مردرات) و همراهان آسمانی و فوق‌طبیعی آن.

► مسجد بزرگ گزیان - تأسیس ۷۹۲، که در سال‌های بعد توسعه زیادی داشته است. این بنا یکی از مفصل‌ترین بناهای اسلامی چین است. بنای فعلی مربوط به ۱۳۹۲ و عبارت از یک سلسله باغچه و باویون‌هایی است که در محور شرقی - غربی قرار دارد.



شهرستان علوم اسلامی و مطالعات قرآنی

مجله علمی و پژوهشی

استفاده از گنبد و طاقی نشانه سبک وارداتی معماری از دنیای اسلام است که در سرزمین‌های بسیار دور در غرب چین می‌باشد.

مسجد یسانگ ژو^{۵۶}، ایالت جیانگ سو^{۵۷} که مسجد گزیان هه سی^{۵۸} (مسجد دُرنا ی جاویدان) نیز نامیده شده است.

یانگ ژو در دوران سلسله سونگ (از ۹۶۰ تا ۱۲۸۰) یکی از فعال‌ترین مراکز داد و ستد و تجارت بود. گفته شده که بنای این مسجد که بزرگ‌ترین و کهن‌ترین مسجد شهر است در سال ۱۲۵۷ توسط مبلغ اسلام

محراب را به شبستان متصل می‌کند و سقف گهواره^{۵۵} دارد تضاد چشم‌گیری پدید می‌آورد. محراب و مناره چوبی باقی‌مانده دوران مینگ است. مینگ محراب مشابه سبک محراب ژن جیانوسی در هانگ ژو ولی کوچک‌تر از آن است. مسجد گرچه کوچک نیست ولی مقیاسی انسانی دارد. سردر اصلی ورودی مشابه در هر ساختمان بزرگ است ولی نمایی مستقر و محجوب دارد و با قسمت‌های مجاور خود هم‌آهنگ است. استفاده از رنگ سفید و سیاه نشانه آن است که در مسجد پیش‌تر به معنا اهمیت داده شده تا به ظاهر.

یکی از طاق‌نماهای سنگی زینتی که به‌طور فربه در حیاط دوم و سوم قرار دارد.



محراب دارای کنده‌کاری و رنگ‌آمیزی به سبک آسپای مرکزی است گرچه گل و بوته‌ها سنگ‌چینی مشخصی دارد.

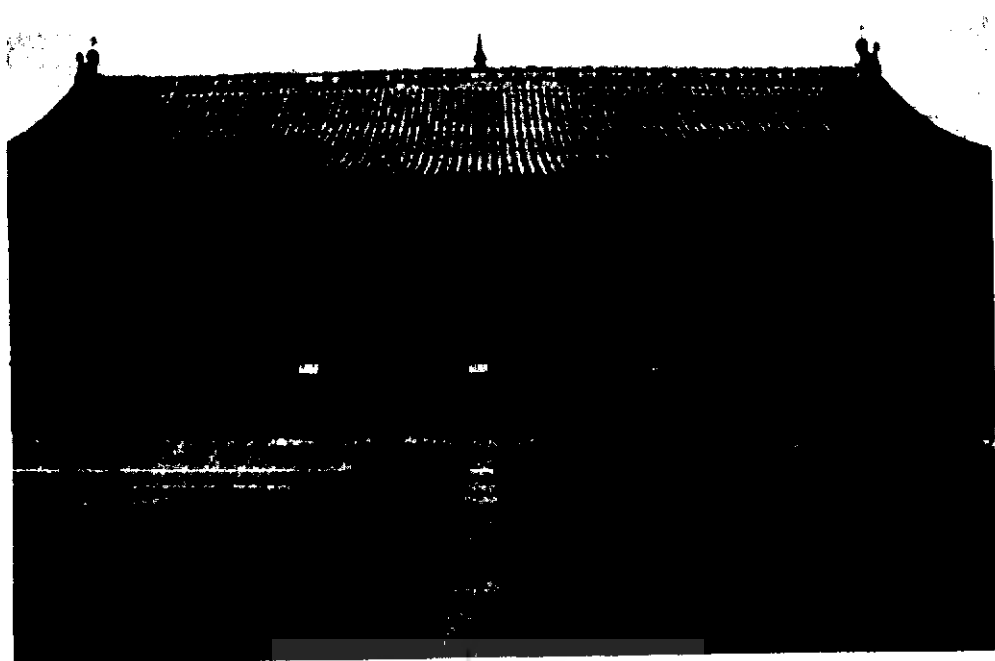


سقفی است که با تیرهای چوبی برپا شده است که به‌طور کلی در نمازخانه‌های هونی مشاهده می‌شود. ارتفاع سقف مناسب با هم بنا است. محراب دارای کنده‌کاری و رنگ‌آمیزی به سبک آسپای مرکزی است گرچه گل و بوته‌ها سنگ‌چینی مشخصی دارد.

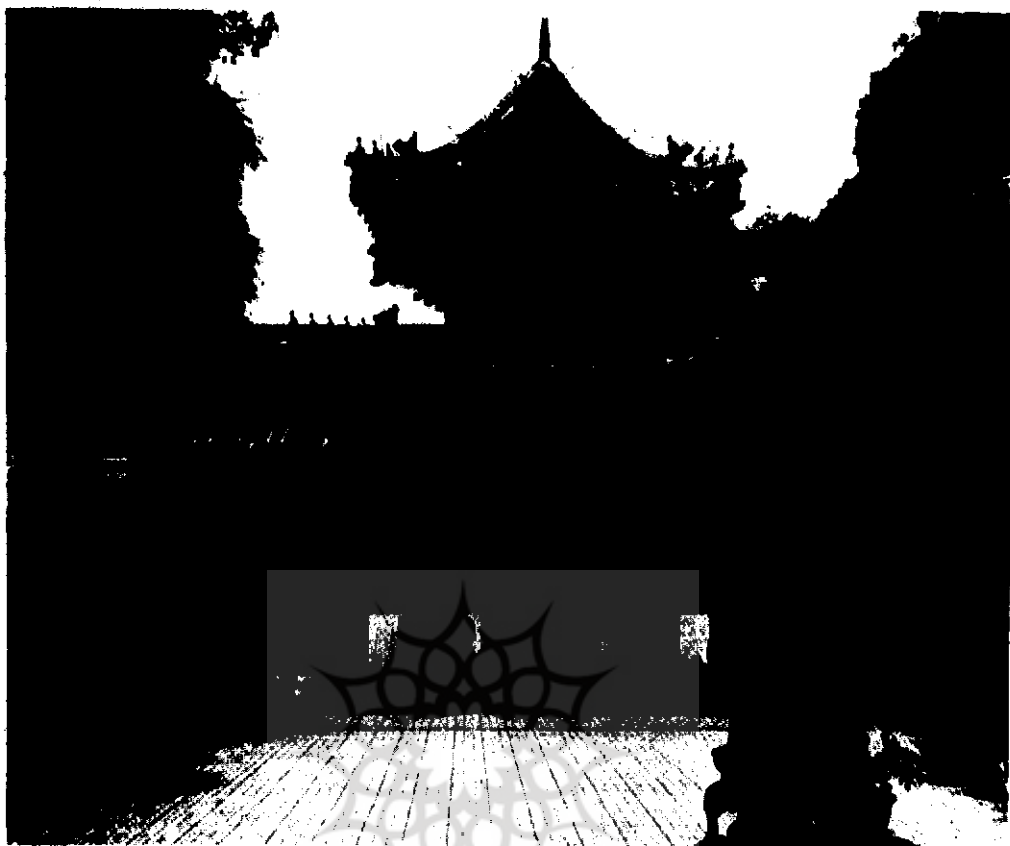
رسال جامع علوم انسانی و مطالعات فرهنگی

مسلمانان در طرح مسجد، طرح نقشه آن با مهارت به سه قسمت تقسیم شده است. شبستان (نمازخانه) در شمال و مدرسه در قسمت جنوب و قسمت واقع بین آن‌ها که از دو فضای آزاد تشکیل شده است. حیاط خارجی در بزرگی به طرف شرق دارد و دومی که به شکل باغچه ساخته شده است دارای ساختمان کوچکی به نام «بنای ماه روشن» است که در مجاورت صحن بزرگ (نمازخانه) قرار دارد. به‌نظر می‌رسد محل در ورودی اصلی نسبت به نمازخانه ناشیانه بنا شده است، زیرا با ورود به حیاط خارجی شخص بایستی ابتدا به

پوهارین (بهاء‌الدین) که نسبت وی با شانزده پشت به رسول گرامی اسلام (ص) می‌رسد، بوده است. این مسجد دو بار در دوران سلسله یونگ (۱۶۴۴-۱۳۶۸) و نیز یک‌بار در اواخر قرن هجدهم تجدید بنا شده است. بقایای فعلی مسجد مربوط به این مرمت آخری است. وجه تسمیه مسجد به دُرَنای جاویدان معلوم نیست، ولی قابل قبول‌ترین فرض مشابهت نقشه شهر یانگ‌دو به نقش دُرَنای (سرخ) در حال پرواز است. دُرنا در اساطیر چینی نماد طول عمر و جاودانگی است. به‌علت محدودیت محل و گنجاندن مدرسه‌ای برای فرزندان

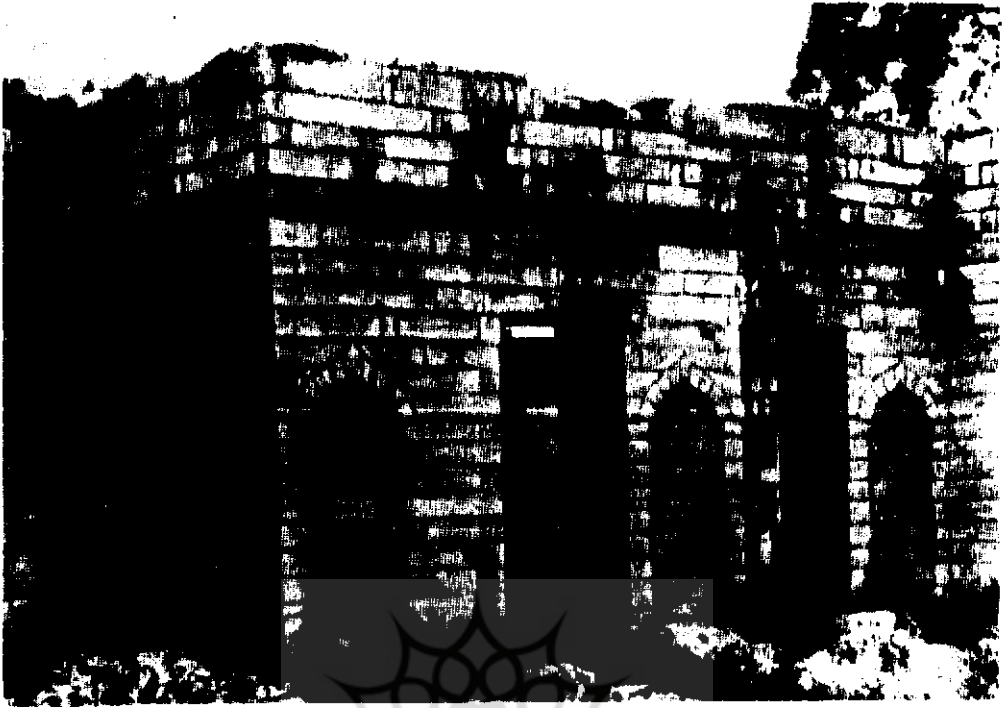


پیشگاه علوم انسانی و مطالعات فرهنگی
پرتال جامع علوم انسانی



▲ ▼ مسجد نیوجی (خیابان آکس) مسجد بنی خشک، در سال ۱۳۶۲ بنا شده است و در قرن ۱۵ توسعه زیادی یافته است! مردم از مدخلی که باویون ماه بنا دیده شده از آن رد می‌شده‌اند. در مرکز باغچه اصلی مناره پرستشگاه دیده می‌شود که هنوز از آن جا اذان گفته می‌شود.





حجره‌ها که در وسط قرار گرفته است و در قسمت داخلی است، قرار داده شده است. سقف قسمت محراب از سایر قسمت‌ها مرتفع‌تر است. این سقف برج‌مانند دارای دو شیب است و در زیر طره‌های (لبه‌های) آن دریچه‌های نورگیر در دیوار باز شده است. این نحوهٔ سقف‌سازی که نور داخل را تأمین و منظرهٔ ظاهر را بهتر می‌کند از زمان سلسلهٔ مینگ معمول شده است. منبر از چوب و دارای کنده‌کاری عالی و به‌شکل فضایی هشت‌گوش است که بر روی سکویی قرار دارد و اثر نادر و ارزشمندی است که از دوران سلسلهٔ مینگ به‌جا مانده است.

دوران بلوغ معماری - در جست‌وجوی سبک و روش

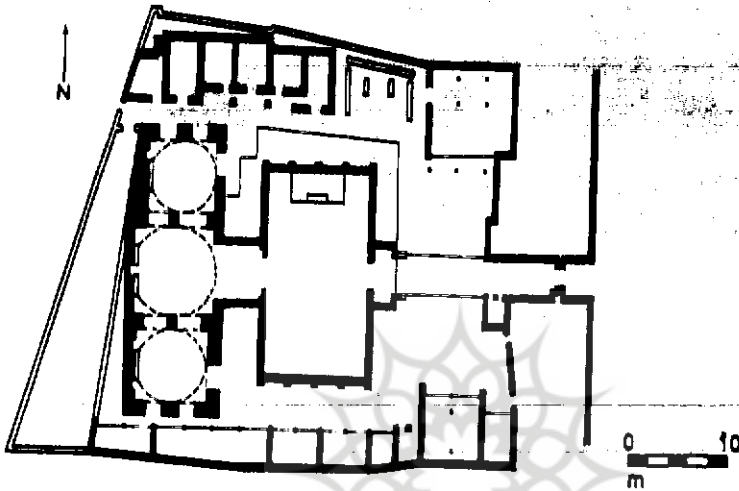
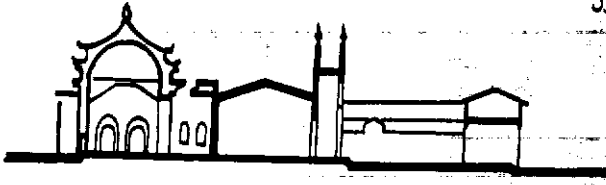
(از قرن ۱۴ تا قرن ۱۹ میلادی)

همان‌طوری که معماری در چین در این زمان در پی

طرف دست‌راست و سپس برای رسیدن به ورودی دوم که در مقابل شبستان است به طرف عقب برگردد. از محل ورودی دوم به‌بعد مسجد از الگوی معمول در مساجد دیگر که دارای محور مرکزی شرق به غرب است، تبعیت کرده است. شبستان از تیرهای چوبی ساخته شده و فضای باشکوهی دارد و به سبک سنتی چین پنج بند یا حجره به آن ضمیمه است (رجوع شود به شمای مسجد). ساختمان‌هایی که با تیر چوبی ساخته می‌شود از لحاظ وسعت دارای محدودیت است. در ایوان شبستان برای افزودن ظرفیت، دو قسمت بنا در طول به هم متصل شده یک فضای بزرگی داخلی مشترک پدید آمده است. در دیواری که دو قسمت را از هم جدا می‌کند پنج معبر یا طاقی‌های جناغی ایجاد شده است، که دو قسمت خارجی و داخلی را به هم مربوط می‌کند.

قسمت جالب دیگر، محراب است که در یکی از

مقطع و نقشه ژن جیائوسیس هانگزو که احتمالاً نیمه اول قرن ۱۲ بنا شده است.



زمان «جا افتادن» نوآوری‌های قبلی محسوب می‌شود و عبارت است از:

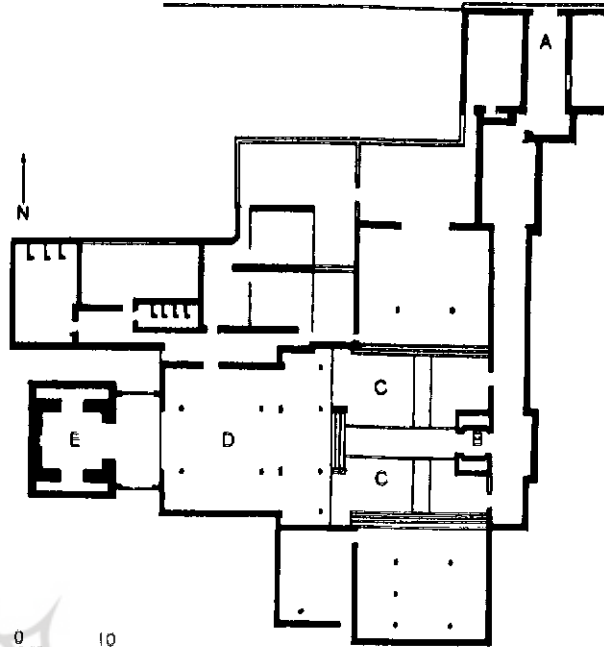
۱) محور مرکزی شرقی - غربی که شبستان بزرگ (نمازخانه اصلی) قسمت اصلی مسجد است. نمونه‌های آن مسجد بزرگ گزیان و مسجد خیابان نیوجی به نی جینگ است.

۲) برای افزودن به فضای صحن نمازخانه و فراهم آوردن فضای کافی برای نمازگزاران بیش‌تر - مسئله‌ای که معماری چین قبلاً با آن مواجه نشده بود - دو یا سه تالار بزرگ یکی در پی دیگری ساخته شده و در طول به هم متصل شده و فضای داخلی وسیعی فراهم می‌شد. مساجد اولین بناهایی بود که در آن‌ها تالارهایی که جداگانه ساخته شده بود در هم یکی شده است. این روش چه از لحاظ کاربردی و چه از لحاظ فن‌آوری معماری نوآوری جالبی بود زیرا مکان تخلیه نزولات (باران و برف)

طرح‌های هنرمندانه است، ساختمان و سبک مساجد نیز متعابیل به سبک خالص چینی است. با وجود این، ویژگی‌های این معماری‌ها از قبیل محور مرکزی شرقی - غربی و ارتباط ساختمانی عناصر رده یک و رده دو بارز و هویدا است. ادغام مناره و سردرب و ایوان رؤیت هلال ماه در یکدیگر و سقف بلندتر بر فراز محراب از جمله عناصر ممیزه معماری مساجد است.

استفاده از برپایی سقف مساجد با مصالح بنایی (به‌جای چوب - مترجم) در چین این زمان تقریباً متروک شده بود ولی معمول شدن روش‌های معماری برای ساختن گنبدهایی که بتواند صحن بزرگی داشته باشد؛ که در مساجد دوره قبل مانند مسجد ژن جیائوسیس به کار رفته بود، در معماری چین به‌طور کلی تأثیر کرده و سبب پیدایش ساختمان‌هایی فاقد ستون برای فضای بزرگ شده بود.

در واقع ویژگی‌های مساجد به سبک چینی در این



نقشه مسجد سونگ حفایک:

A - مدخل اصلی

B - پاوربون (طاقک) رؤیت ماه

C - ایوان ماه

D - نمازخانه

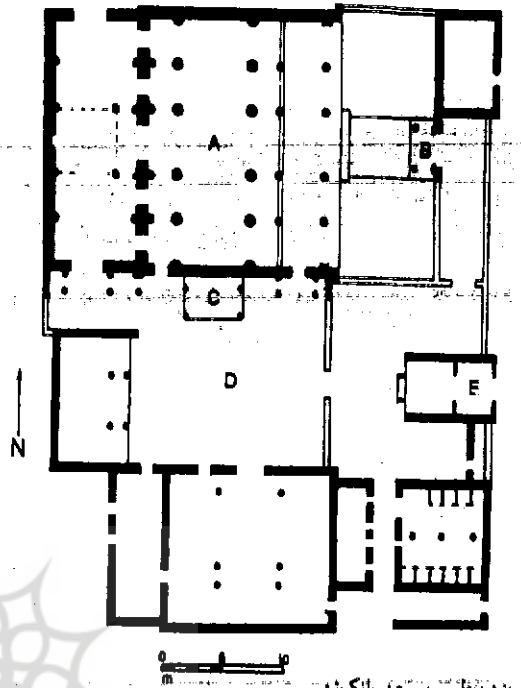
E - محراب

سردر مجلل زن حیاً اوسی - هانگ ژو که در همین حال گلدسته اذان و ایوان رؤیت هلال ماه می باشد.

روی سقف را میسر می ساخت.

۳) ساختن برج مانندها با سقف نوک تیز به سبک چینی و ساختن درپچه های نورگیر در دیوار زیر طرّه سقف برای تأمین نور فضای محراب رابج بود. سقف محراب در بازسازی مسجد یانگژو با این روش برجسته شده است. نمونه های دیگر آن مسجد بزرگ گزیان، مسجد خیابان نیوجی است. در این دوران بعداً برج و مناره های بیش تری برپا شد که بعضی از آنها آثار درخشانی محسوب می شود. از

این قبیل است مسجد هوهه هوت^{۵۹} و جی نان؛ در مسجد اولی چهار مناره بالای صحن شبستان برپا شده است، که دو مناره در دو طرف سردر و دیگری بر بالای محراب که از همه بلندتر و بزرگ تر است و مناره دیگری در وسط شبستان است. در جی نان سقف که بر بالای محراب است دارای دو شیب است و ساختمان مرتفع و آسمان خراش شهر محسوب می شود. این صور معماری را می توان با مساجد غرب (نسبت به چین - مترجم) باگندهایی



نقشه طرح مسجد بانگ‌زو

سردر دوم مسجد سونگ جیانگ که سقف در طره آن چشمگیر است.

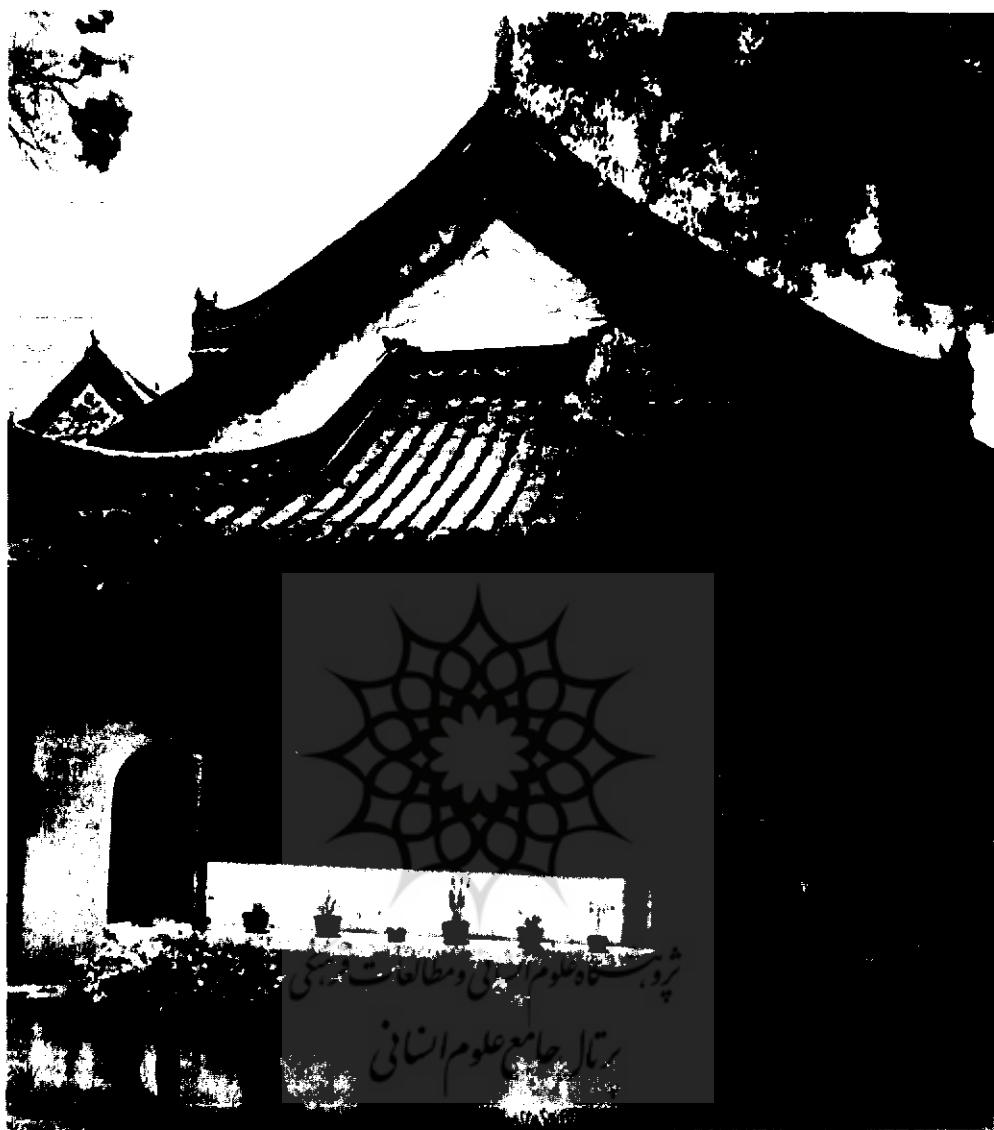
هنوز باقی است.

۵) استفاده از طاقچه‌ها و دیوارکوب‌ها (دوکونگ) به عنوان زینت؛ در معماری چین این کار جنبه تزیینی و کاربردی داشته است. در بسیاری از مساجد با استفاده از مقرنس‌کاری این طاقچه‌ها از لحاظ ارتفاع و شکل مورد تأکید قرار می‌گرفت که نمونه آن در مسجد جین‌کوان یافت می‌شود.

۶) هلال‌های جناغی در معماری و بعدها به اشکال مختلف درآمد و نیز با اهداف تزیینی به کار گرفته

با ارتفاع‌های مختلف مقایسه کرد.

۴) ترکیب مناره و ایوان رؤیت هلال ماه و سردر از ویژگی‌های این زمان است که به شکل ساختمان‌های متکاملی درآمده است و نمونه‌های آن در مساجد گزیان و مسجد نیوجی مشهود است و نیز در مساجدی که قبل از این زمان ساخته شده است - مانند مسجد ژن‌جیانوسی و مسجد سونگ‌جیانگ - این ویژگی وجود دارد. مسجد قبلی از اوایل قرن تخریب شده است ولی دومی

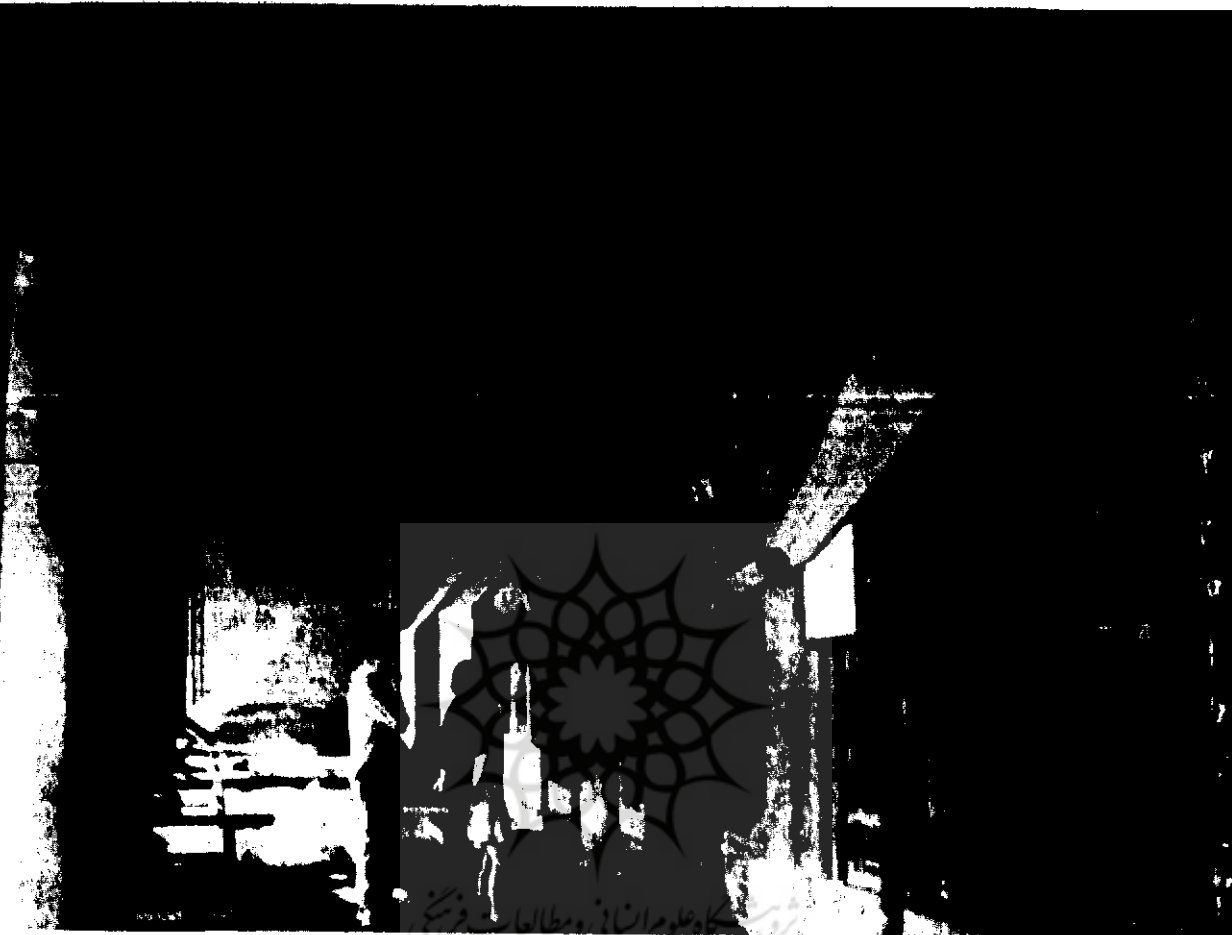


نمای خارجی نمازخانه بانگ‌زو (از باغچه)

شد. نمونه‌های آن را در مساجد مختلف می‌توان مشاهده کرد. نمونه بارز آن در مسجد جی‌نان یافت می‌شود.

◀ سردر ورودی نمازخانه مسجد بزرگ گزبان، ساختمان با تیرهای چوبی که کنده‌کاری‌های قابل توجهی دارد.

مساجد نمونه
مسجد بزرگ گزبان که به نام مسجد خیابان هوجو نیز

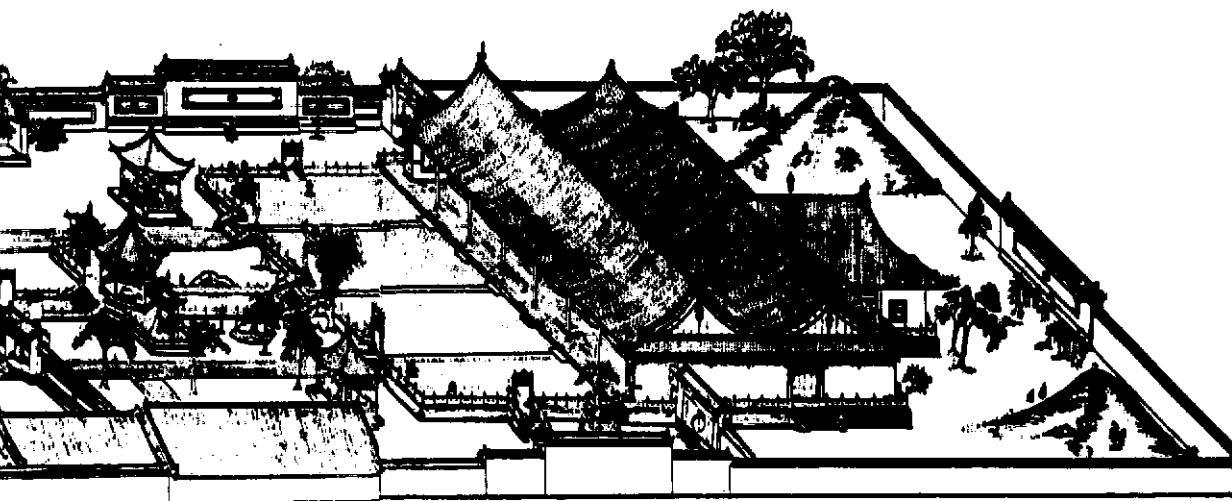


پژوهشگاه علوم انسانی و مطالعات فرهنگی
 رتال جامع علوم انسانی

خیابان بی‌سر و صدایی به نام هواجو قرار دارد. مسجد فقط یک بلوک با برج طبل که نزدیک مرکز شهر است، فاصله دارد. در شمال و غرب مسجد محله سکونت مسلمانان واقع است و از این لحاظ محل آن نقطه بسیار مناسب محسوب می‌شده است. فضای مسجد به سبک معمول محوطه و صحن‌های روبساز چین است به این ترتیب که چهار صحن پی‌درپی در امتداد یک محور مرکزی دارا می‌باشد و ورودی اصلی که در جهت جنوب به شمال است به حیاط اول باز می‌شود. هر حیاط دارای جاذبه خاص خود است که با به شکل

شناخته شده است. این مسجد بزرگ‌ترین و سالم‌ترین مسجد قدیمی در چین است. این مسجد در سال ۱۳۹۲ در دوران سلسله مینگ بنا شده است و سپس در سال ۱۴۱۳ و در پایان قرن پانزدهم و اواسط قرن شانزدهم قسمت‌هایی از آن بازسازی شده و بالاخره بین سال‌های ۱۶۶۲ تا ۱۷۷۲ بازسازی کاملی شده است. سنگ‌نوشته‌ای که تاریخ ساخت مسجد را ۷۴۲ میلادی ذکر کرده است، ساختگی است.

طول مسجد ۲۴۵ متر است که از شرق به غرب امتداد دارد و عرض آن ۴۷ متر است. این مسجد در کنار



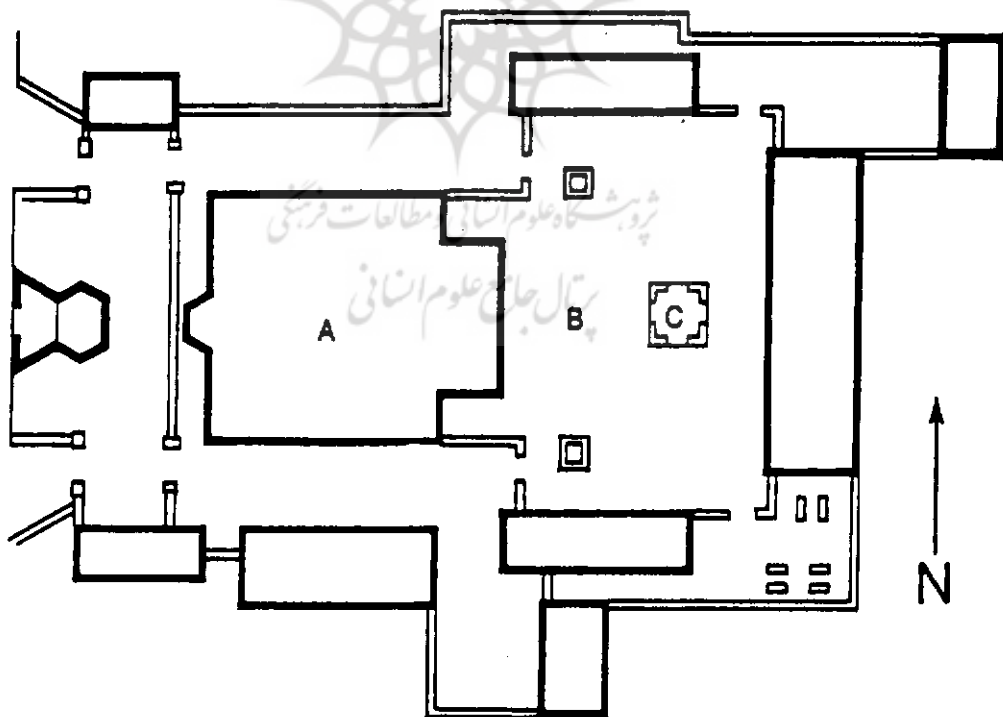
مسجد بزرگ گزوان - طراحی مربوط به یک طومار بدون تاریخ
چینی است که در سلسله باغچه‌های راکه با دید از شمال نشان
می‌دهد. نشان بزرگ (نمازخانه) در طرف راست دیده می‌شود.

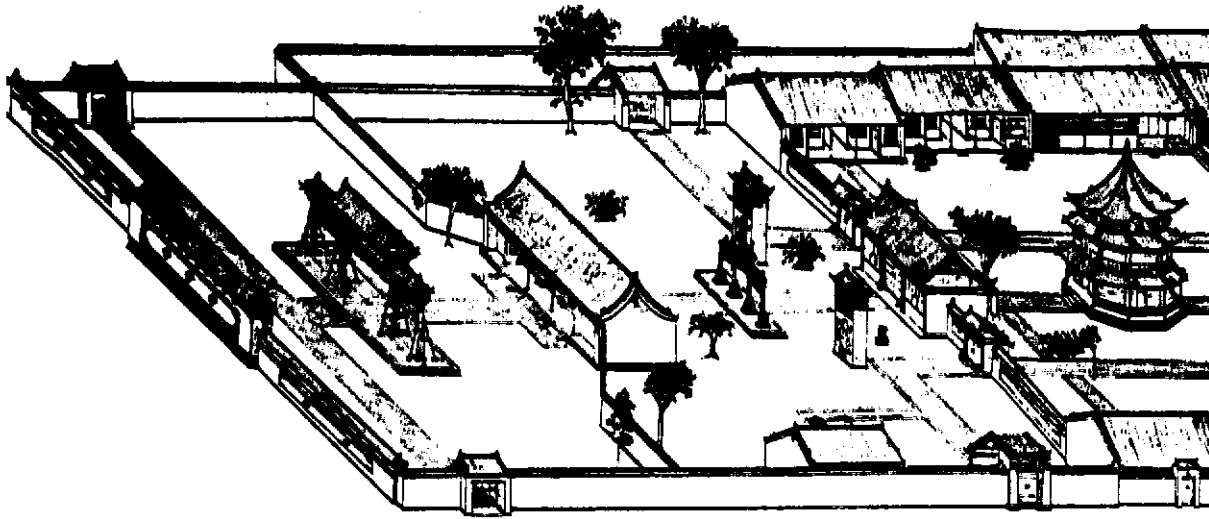
نقشه مسجد بروجی بروجی چینی

A - شبستان (نمازخانه)

B - صحن فضای باز

C - مناره





بنای مهم دیگر در این مجموعه قسمت مجزیسی است که در حیاط سوم و قبل از شبستان قرار گرفته است و جایگاه سیر و سلوک (گزینگ گزینگ تینگ) محسوب می شده است. این بنا هم که از زمان سلسله مینگ باقی مانده است فضای هشت ضلعی مستقلی است که در دو طبقه با استادی کامل بنا شده و سقف آن هرمی شکل و با سبک چینی دارای سه طره است و در ابتدا از آن به جای مناره استفاده می شده است.

این مسجد از مهم ترین آثار معماری چین محسوب می شود. این بنا در عین حال موقر، مجلل، مرموز و خوش منظره است. کنده کاری های روی آجر و چوب که با استادی کامل به عمل آمده است سالم ترین نمونه های زمان خود محسوب می شود.

مسجد نیوجی پشی چینگ

پشی چینگ زمانی پایتخت امپراتوری سلسله یوان (۱۳۶۸-۱۲۸۰) و دارای جمعیت مسلمان کثیری بوده است. در مسجد نیوجی که در گوشه جنوب شرقی قسمت مرکزی شهر واقع است، هنوز دو مقبره اسلامی مربوط به تاریخ های ۱۲۸۰ و ۱۲۸۳ یافت می شود. در اوایل دوران سلسله مینگ مسجد توسعه کاملی یافت.

اتافک (پاویون) مجزا و یا به آلاچین ماندی با دیواره مشبک است که هر دو قسمت با سبک مشخص و با ظرافت ساخته شده است و به منظور تکمیل زیبایی فضای صحن تعبیه شده است.

مهم ترین قسمت مسجد شبستان اصلی نمازگزاران است که در زمان سلسله مینگ بنا شده است. این بنا از الوارهای چوبی با هفت بند ساخته شده است و قبل از آن ایوان بزرگ با سنگ خارا قرار دارد که برای رؤیت هلال ماه به کار می رفته است. شبستان مسجد با ۳۳ متر عرض و ۳۸ متر طول با افزودن مساحت محراب به وسعت ۱۲۷۰ متر مربع است. در واقع از دو قسمت مشابه که در طول به هم متصل شده اند ساخته شده است. شبستان و ایوان روی هم رفته فضای کافی برای حدود دو هزار نمازگزار را فراهم می کند. محراب طاق قوسی به سبک آسیای مرکزی دارد و به سبک چینی ساخته شده است. محراب که از چوب ساخته شده است با ظرافتی بسیار با خطوط و نقوش شاخه و برگ منقوش شده است. سقف بالای آن از سایر نقاط صحن مرتفع تر است و با الوارهای چوبی و به شکل برجی بنا شده است. این سقف دارای دو شیب و قسمت های نورگیر است.

این مسجد در آن زمان بزرگ‌ترین و مهم‌ترین مسجد در نوع خود بود. این مسجد به کزات تعمیر و قسمت‌هایی از آن در سال‌های ۱۴۴۲، ۱۴۷۴، ۱۴۹۶ و ۱۶۱۳ و نیمه دوم قرن هفدهم میلادی بازسازی شده است.

عناصر اصلی مسجد، سردر شبستان، مناره و مدرسه (طلاب) در طول یک محور به سبک چینی ساخته شده است. مدخل اصلی به طرف غرب لویی‌جی است و حال آن که صحن اصلی (نمازخانه)، بر طبق قرارگرفتن در جهت قبله احتیاج به در ورودی شرقی دارد. یعنی در نقطه مقابل مدخل اصلی. شخص پس از عبور از مدخل اصلی که دارای دو در در طرفین است برای رسیدن به شبستان (نمازخانه) بایستی صحن اصلی را دور بزند تا بتواند وارد صحن اصلی بشود. سردر اصلی که دو طبقه و هشت ضلعی است محلی برای رؤیت ماه نیز می‌باشد و هشت ضلعی و هرمی شکل است و بام آن دارای دو لبه است و کاشی‌های آن لعاب زرد دارد. رنگ زرد کاشی‌ها دلالت بر احترامی است که امپراتور برای مسجد قایل بوده است. برای افزودن به شکوه مدخل سردر با سه حجره در قسمت جلو و یک دیوار مشبک در مقابل آن بنا شده است.

شبستان که سی متر عرض دارد و طول آن کمی بیش‌تر است شامل دو قسمت با تیرهای چوبی است که به هم متصل شده‌اند. هرکدام از آن‌ها پنج حجره قدیمی دارد. برای شاخص نمودن قسمت ورودی سردر که بنای کوچک‌تری است و دارای سه حجره است مستقیماً در جلوی شبستان ساخته شده است. محراب چوبی با ظرافت تمام با گُل و بوته و کتیبه تزیین شده است و سقف آن به سبک دوره مینگ به شکل هرمی است و به ارتفاع آن برای بازکردن درپچه‌های نورگیر در دیوار زیر سقف افزوده شده است. چون داخل شبستان تا حدودی کم‌نور است، درپچه‌های نورگیر کارایی بیش‌تری داشته و با روشن کردن محراب از بالا تأثیر بصری خاصی دارد.

محوطه باز (حیاط) در شرق شبستان فضای چشم‌گیری دارد. مناره‌ای در محور مرکزی آن و در اتاقک هر یک در یک طرف محور مرکزی بنا شده است. در مقابل صحن نمازخانه مدرسه طلاب در شرق حیاط قرار دارد که در تبعیت از محور اصلی ساخته شده است. این قسمت‌ها با هم اهمیت شبستان را مورد تأکید قرار می‌دهد. مناره‌های چهارگوشی و دو طبقه است و سقفی با دو شیب دارد و این قسمت در واقع نوعی دیگر از اتاقک مخصوص رؤیت ماه است. مناره و اتاقک رؤیت هلال ماه هر دو منظره چشم‌گیری دارد. طبقه زیرین آن مستحکم و طبقه بالا باز و سبک است و هر دو با اشکالی با رنگ‌های روشن معجزها و طاقچه‌ها و حاشیه‌های تزیین شده است؛ که همراه با سقف بلند محراب به خط امتداد سقف شکل مزاج و خیال‌انگیزی داده است. بشی جینگ هم‌چنین پایتخت امپراتوری مینگ بوده است. فرهنگ این شهر پس از آن که سال‌ها پایتخت بوده است، بی‌تردید در معماری مساجد مؤثر بوده است. اشتیاق به تأسیس بناهای عظیم، استفاده از اشکال معماری و اشیا با کاربرد ثانوی برای تأکید و تنظیم اشکال اصلی و نیز تأکید در تزیینات را به‌طور کامل در معماری مساجد می‌توان دید.

مراحل معماری در قرن بیستم

در نیمه قرن نوزدهم به‌بعد دو عامل - یکی سیاسی و مالی و دومی فنی - اثر مهمی در معماری مساجد داشته است. در سال‌های آخر سلسله متزلزل کینگ به‌علت سیاست درهای بسته حکومت و مسایل مالی بسیاری از مساجد رو به ویرانی بود.

پس از انقلابی که سان‌یوت‌سن در اکتبر سال ۱۹۱۱ شروع کرده، تعمیرات کوچکی در مساجد شهرهای بزرگ انجام گرفت. از این قبیل است تعمیر شبستان مسجد هوای‌شنک در کوانگ‌ژو که در سال ۱۹۳۵ با بتون مسلح بازسازی شده است؛ ولی مشکلات زیادی باقی ماند.

از سال ۱۹۴۹ به بعد با تولد چین نو، سیاست اداری و رسمی حکومت بر آزادی مذهب قرار گرفت؛ در نتیجه بسیاری از مساجد، به خصوص در جاهایی که مسلمانان زیاد بودند تجدید بنا شد. از آنجایی که چین از کشورهای در حال توسعه است و منابع محدودی دارد، کارهای زیادی باقی مانده است. ده سال دوره انقلاب فرهنگی که در نیمه سالهای ۱۹۶۰ شروع شده بود، فاجعه‌ای برای مساجد بود و تا سالهای ۱۹۷۰ با شروع احاده وضع قبلی این حال ادامه داشت. از آن زمان به بعد پیش‌تر مساجد موجود وسیع‌تر و چند مسجد جدید ساخته شد. از لحاظ معماری این مساجد جدید تدریجاً از معماری سنتی چینی دور می‌شوند و با شرایط منطقه گزین‌جی‌یانگ سازگار می‌شود. با استفاده از فن‌آوری جدید معماری ساختن گنبدها و مناره‌های بلند دیگر مشکل نیست.



پژوهشگاه علوم انسانی و مطالعات فرهنگی
پرتال جامع علوم انسانی

پی‌نوشت‌ها:

۳۲. منظور از غرب در این جا غرب کشور چین است.
- | | | |
|-------------------|---------------------|--------------------|
| 33. Pagoda | 34. Moon Parlltion | 35. Na'jia Hu |
| 36. Ningxia Hul | 37. Zhen' Jia si | 38. Hui' Shengai |
| 39. Guang Dung | 40. Guang'ta | 41. Song |
| 42. Guangta | 43. Fujian | 44. Qingjing si |
| 45. Alshaba | 46. Tu Men'ji | 47. Ming Shan Tang |
| 48. Qing'jing si | 49. Zhen'jiao si | 50. Zhejiang |
| 51. Feng Huang si | 52. Zhong Shan | 53. Datu' hua' chi |
| 54. Squinches | 55. Bazzel - Shoped | 56. Yangzhou |
| 57. JIangsu | 58. Xian' He' si | 59. Huhehot |

- | | | |
|-------------------|--|-------------------|
| 1. Xonglang | 2. Shengyang | 3. Harbin |
| 4. Kunming | 5. Lanzho | 6. Yinchuan |
| 7. Quanzhou | 8. Guangzhou | 9. Cauton |
| 10. Hui | 11. Yecheng | 12. Zheng Qiar |
| 13. Changan | 14. Xian | 15. Maacal |
| 16. Sémáren | (خارجیانی که برخلاف چینی‌ها سیاه‌چشم نرودند) | |
| 17. Tang | 18. Yangzhou | 19. Quanzhou |
| 20. Jiangning | 21. Nanjing | 22. XinJiang |
| 23. Yuan | 24. Jiao - Fand | 25. Hual' Shengai |
| 26. Sheng' you si | 27. Song | 28. Zheng' Jiaosi |
| 29. Hangzhou | 30. Yangzhou | 31. Songjiang |