

# مساجد در سرزمین‌های مرکزی عرب

دوگان کوبان  
ترجمه امین ناصح

تصمیم‌گیری در مورد مسایل اجتماعی مورد استفاده قرار می‌گرفت و تا به امروز مسجد نقش چندجانبه خود را به‌عنوان مکان عبادت، فعالیت‌های اجتماعی و بحث‌های سیاسی حفظ کرده است. خواسته‌های بنیادین موجب شدند منزل پیامبر (ص) به اولین مسجد اسلام مبدل گردد.

بر مبنای چنین آغاز ساده و برنامه‌ریزی نشده‌ای شکل و ترکیب مساجد اسلامی به تکامل رسیده است. با وجودی که تکمیل طراحی صوری مسجد در تاریخ مسلمانان مفهومی کاملاً متفاوت از سبک‌های معماری و منطقه‌ای آفریده است. تصویر قالب اصلی بدون تغییر باقی ماند. ایده یک حیاط (صحن) و یک جایگاه مقدس (حرم) که مشتمل بر یک سرسرای ستون‌دار می‌شد (یک فضای داخلی با ستون‌های متعدد برای سقف) به این تاریخ بازمی‌گردد. این تداوم را می‌توان با طرح معماری کلیسایی که در همه جا به کار می‌رفت مقایسه کرد و این نمونه‌ای از نمادگرایی معماری را نشان

شکل و ترکیب اولین مساجد نه ریشه در کعبه پیش از اسلام در مکه داشت و نه هیچ مکان خاص شناخته‌شده دیگری. هنوز سؤالی بحث‌انگیز دیگری نیز وجود دارد که آیا پیش از هجرت پیامبر گرامی اسلام (ص) (۶۲۲ میلادی) نظام مدونی برای عبادت وجود داشته است؟ اولین مکان اجتماع برای نماز جماعت در اسلام خانه پیامبر اکرم (ص) در مدینه بود که پس از تکمیل ساختمان جدید در ۶۲۳ اهل بیت خود را به آنجا منتقل کرد. همانند بسیاری از خانه‌های خوشی مشرف‌زمین، خانه پیامبر (ص) نیز شامل حیاطی مربع‌شکل با دو اتاق (که بعدها برای اسکان همسران آن حضرت به ثن اتفاق افزایش یافت) در قسمت جنوب شرقی آن بود. اولین نماز جماعت در این حیاط برگزار شد. برای آسایش عبادت‌گران، ایوانی از شاخه و تنه درختان خرما در جانب شمالی حیاط به همراه ایوانی کوچک‌تر (صفه) برای آن‌هایی که گاهی شب را در آنجا می‌گذرانیدند، ساخته شد. هم‌چنین ضلع<sup>۱</sup> به‌عنوان مکانی برای

می‌دهد که اعتبار خود را به مفهوم واقعی حفظ کرده است.

در ۶۲۴ هنگامی که پیامبر (ص) جهت قبله را از بیت‌المقدس به سوی مکه تغییر داد، ظله و صفة نیز تغییر جای دادند. پیش از این‌که این خانه در زمان بنی‌امیه کاملاً تخریب گردد و یا مسجد جدیدی جایگزین آن شود، خانه پیامبر (ص) (امروز مسجد خوانده می‌شود) در دو نوبت توسعه یافت: ابتدا از سوی عمر (۶۳۸) و سپس توسط عثمان (۶۴۴). اگرچه این خانه فاقد محراب یا مناره بود، تاریخ منبر مستقیماً به حیات پیامبر (ص) بازمی‌گردد چرا که او با تکیه دادن به ستون این مسجد مردم را مورد خطاب قرار می‌داد. سرانجام سال‌ها بعد، یک سکوی چوبی (منبر) با سه پله ساخته شد و پیامبر (ص) با نشستن بر پله سوم، استفاده از منبر به منظور ایراد خطبه‌های نماز جمعه را پایه‌ریزی

کرد. در زمان پیامبر (ص)، جهت نماز که ابتدا به سوی بیت‌المقدس و سپس مکه بوده، به وسیله یک ستون سنگی (به عربی، قبله) مشخص می‌شد. بنابراین کلمه قبله به معنای جهت نبود بلکه شی‌ای بود که آن را مشخص می‌کرد. اما، سرانجام به واسطه تغییر معنایی، کلمه قبله به معنای جهت کعبه در مکه به کار برده شد.

اگرچه کلمه مسجد در قرآن بارها مورد استفاده قرار گرفته اما فقط برای سه مکان خاص به کار برده می‌شود: مسجد الحرام (کعبه)، مسجد الاقصی (بیت‌المقدس) و مسجدی که در مکانی در جنوب شرقی مدینه به نام قبا ساخته شد. همان‌طور که کیرشول<sup>۲</sup> خاطر نشان کرده، در زمان پیامبر (ص) دو مسجد اول، در دست مسلمانان نبوده است: کعبه عبادتگاه قریش (قبیله پیامبر (ص) که مکه را در اختیار داشتند) و بیت‌المقدس در دست مسیحیان بود. بنابراین، کلمه مسجد نه تنها برای

گنبد صخره (قبة الصخره)، بیت‌المقدس یکی از مقدس‌ترین زیارتگاه‌های مسلمانان



می خورد.<sup>۵</sup>

در این مکان مقدس بود که به عمر سنگی [صخره] نشان داده شد که از آنجا رسول اکرم (ص) عروج خویش را به آسمان آغاز کرد [معراج] و بر روی این صخره بود که خلیفه اموی المردان در سال ۶۹۵ مقدس‌ترین زیارتگاه مسلمانان پس از کعبه یعنی قبه الصخره را بنا نهاد. اگرچه این بنا مسجد نامیده می‌شود، اما بنایی تاریخی است و از نظر معماری شاید بتوان آن را به‌عنوان نمونه‌ای از سبک قدیمی مسیحی باستان در سوریه دانست.

مسجد قبا که تاریخ آن به زمان حیات پیامبر (ص) بازمی‌گردد را باید اولین مسجد ساخته‌شده به این سبک دانست. در قرآن (سوره ۹ آیه ۱۰۸) ذکر می‌شود که مسجد عمومی نباشد در محلی به نام «قبا» شده است. این مکان که در پنج کیلومتری جنوب شرقی مدینه واقع شده است، اولین جایی بود که پیامبر (ص) پیش از ورود به مدینه در آنجا به استراحت پرداختند. این مکان که بر اساس شواهد احتمالی دارای نمازخانه‌های قبیله‌ای (بعضی از آن‌ها متعلق به قبایل یهود) بوده، با چشمه‌ای مقدس از مدت‌ها پیش به‌عنوان مکانی مقدس شناخته شده بود. «کِرِسُول» این مکان را فضایی باز توصیف می‌کند که با دیوار سنگی کم‌ارتفاعی احاطه شده بود. احتمالاً قدمت این بنا به پیش از ورود حضرت محمد (ص) بازمی‌گردد. این مسجد محوطه سرپوشیده مستطیل‌شکلی با ابعاد تقریبی ۲۶×۳۰ متر (۸۵×۱۰۰ فوت) که از خشت خام و ستون‌هایی از تنه درختان خرما ساخته شده بود. در این مسجد بود که در هفدهمین ماه هجرت، پیامبر (ص) جهت قبله را از بیت‌المقدس به سوی مکه تغییر دادند. بنا بر روایات جبرئیل نازل شده و به‌طور معجزه‌آسایی، منظره کعبه را از میان تپه‌ها و بیابان‌ها به حضرت نشان داده بود. بنابراین در تعیین موقعیت درست کعبه نباید هیچ اشیای رُخ داده باشد. از این‌رو، این مسجد را

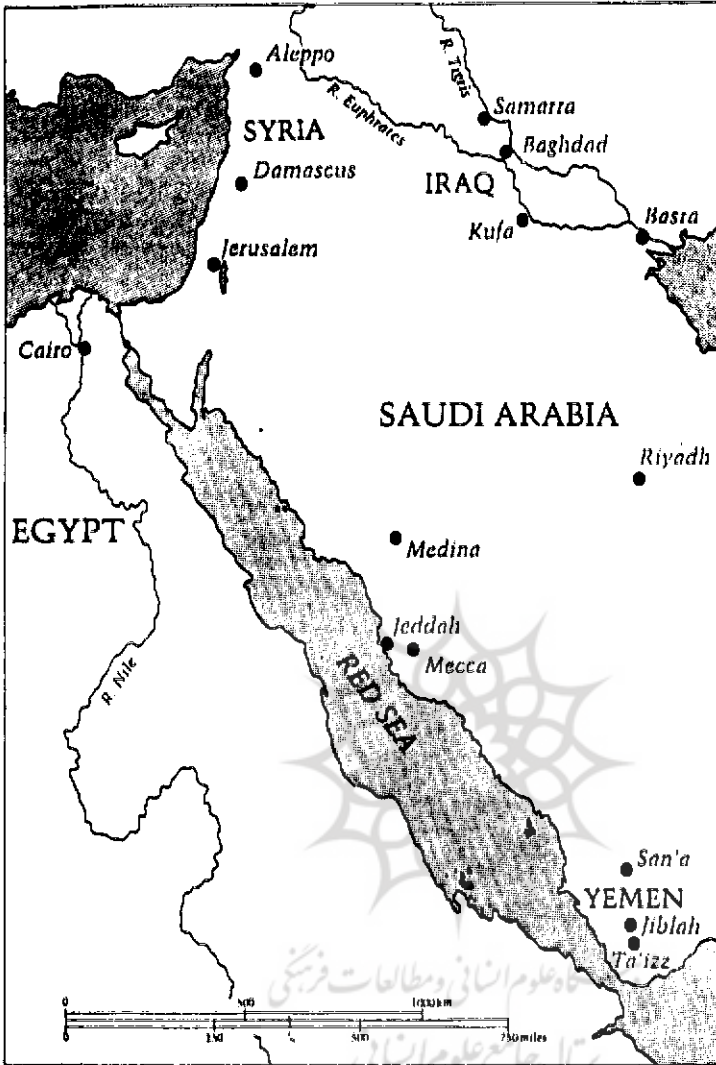
مسلمانان بلکه برای هرکسی به‌عنوان کلمه‌ای برای ذکر مکانی مقدس و مکانی برای عبادت به کار رفت. «مسجد قبا» نشان می‌دهد که این کلمه برای توصیف مکان عبادت مسلمانان به کار می‌رفت.<sup>۴</sup> اگرچه این مساجد از نظر تاریخ نمادنگاری مذهبی از اهمیت بیش‌تری برخوردارند تا به لحاظ معماری مساجد. دو مکان بسیار مقدسی که در قرآن واژه مسجد به آن‌ها اطلاق شده است را به اختصار در این جا بررسی خواهیم کرد.

محیط اطراف کعبه (و گاهی خود شهر مکه) بیت‌المحرام خوانده می‌شود. اولین بنای ساده برای عبادت توسط شخص پیامبر (ص) ساخته شد اما محیط اطراف تقریباً در دوره‌های مختلف تاریخی در معرض تغییر قرار گرفته و دارای ساختمان‌هایی است که برای برگزاری مراسم کعبه و حج از اهمیت بسیار زیادی برخوردارند. تصور می‌رود که ترکیب معماری عظیم صحن‌های بزرگ اطراف کعبه نخست در زمان امپراتوری عثمانی در قرن شانزدهم انجام گرفته است.

مسجدالاقصی، محوطه معبد بزرگی در فلسطین اشغالی (قدس) است که معبد افسانه‌ای سلیمان نیز در آنجا ساخته شده بود. این مکان هم‌چنین به نام‌های حرم شریف و بیت‌المقدس به معنای «خانه مقدس» نیز خوانده می‌شود. در این مکان دو بنای مهم اسلامی قرار دارد: مسجدالاقصی و قبه الصخره. امروزه نام مسجدالاقصی مسجد ساخته‌شده دیگری را در انتهای جنوبی محوطه قدیمی نیز دربر می‌گیرد. در طی دیدار خلیفه عمر از فلسطین در سال ۶۳۸، به‌نظر می‌آید که مکان ساده‌ای نیز برای مسلمانان ساخته شد. در سال ۶۸۸ هنگام دیدار اسقف آرنولف<sup>۴</sup> ساختمان این مسجد که در دوره بنی‌امیه آغاز شد بارها مورد بازسازی قرار گرفته و شکل کنونی آن به زمان بازسازی سلطان‌الظہیر فاطمی در سال ۱۰۳۵، پس از بازسازی المهدی عباسی در سال ۸۷۰ بازمی‌گردد. تغییرات دیگری که در دوره مملوک‌ها در بنای مسجد داده شده است نیز به چشم



سرزمین مرکزی عرب که شهرهای اصلی در آن نشان داده شده است.



جشن‌های عبادت را در مصلائی قبیلهٔ بنی سلیمه برپا می‌کرد. بنابراین، در زمان حیات پیامبر (ص) سه نوع مسجد ساخته شدند: مسجدی با سرسرای سرپوشیده و مسقف، مسجدی شامل یک حیاط، یک حرم و صحن سرپوشیده، و مسجدی که فقط متشکل از یک فضای باز محدود بود. قبله به عنوان تعیین‌کننده جهت کعبه و یک سکوی بالآمده به منظور مخاطب‌قرار دادن مردم به نام منبر بخشی از تصویر جدید مکان‌های عبادت اسلامی

مسجدالقبلیین (با دو قبله) نامیدند (قبله به معنای سنگ بزرگ قبلاً توضیح داده شد). این مسجد بعدها در سال هفتم هجرت / ۶۲۹ میلادی توسط خود پیامبر (ص) مورد بازسازی قرار گرفت.

سومین مکان عبادت برای اجتماعات بزرگ «مصطن» نامیده می‌شود. کلمه‌ای که در اصل به معنای حصیر کوچک بوده و به مرور زمان به فضای باز و وسیع برای نماز جماعت تغییر معنا داد. حضرت محمد (ص)

بودند. پیش از پیدایش مناره در ۶۷۳، فراخواندن مردم به نماز (اذان) از روی سطحی بلند یا یکی از پشت‌بام‌های نزدیک انجام می‌گرفت. ۷ بنا براین تا پس از وفات پیامبر (ص)، ویژگی‌های ظاهری مساجد چیزی بیش از به‌کارگیری ویژگی‌های ساده معماری بومی نبود. نمادگرایی ظاهری به‌عنوان یک ویژگی در طراحی مسجد به کار برده نمی‌شد. این الگو از سوی اختلاف حضرت محمد (ص) شاید به جز چهار خلیفه اول دنبال نشد. به دنبال فتوحات مسلمانان در خارج از شبه‌جزیره عربستان که موجب سرازیر شدن دانش و فرهنگ عظیم مشرق‌زمین بر این سرزمین گردید، سرانجام تصویر جدیدی از معماری جایگزین معماری بومی و ساده شبه‌جزیره عربستان گردید. در طی شش سال از خلافت ابوبکر (۶۳۲) تا سقوط کامل بین‌النهرین و سوریه و شکست ارتش‌های بیزانس و ایران (۶۳۸)، اعراب شهرهای بصره و کوفه را بنا کردند و مساجدی در این شهرها ساختند. آن‌ها هم‌چنین تعدادی از کلیساها و بناهای ایرانی را نیز به مسجد تبدیل کردند و این عملی بود که در تمامی سرزمین‌های تازه‌تصرف‌شده به‌دست مسلمانان به اجرا درمی‌آمد. در «هاما»<sup>۸</sup>، دمشق و آلبو<sup>۹</sup>، بخش‌هایی از کلیساها برای عبادت مسلمانان مورد استفاده قرار می‌گرفت در حالی که در بخش‌های دیگر مسیحیان به آیین عشاء رتانی می‌پرداختند. در سوریه و بین‌النهرین، جهت قبله به سمت جنوب بود. بنابراین مسلمانان با ایستادن به سوی جنوب، از فضای درونی کلیسا استفاده می‌کردند و این در حالی بود که کلیساها جهت شرقی-غربی داشتند و مساجد نیاز به شکلی شمالی-جنوبی داشتند.

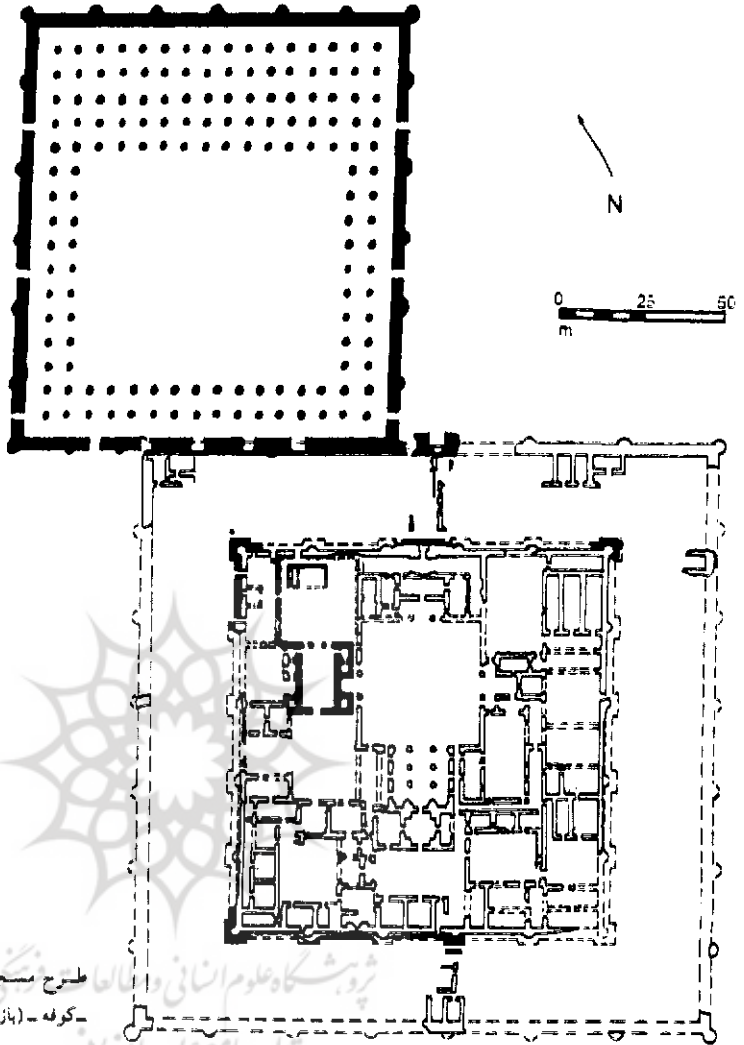
این تغییر اساسی ولی ساده نشان می‌دهد که مسلمانان صدر اسلام مساجد را فقط یک مکان مقدس و ویژه نمی‌انگاشتند؛ گذشته از آن مهم این بود که نماز را می‌شد در هر جایی برپا داشت. با وجودی که مسلمانان عقیده دارند تمام جهان مسجدی است برای

سر فرود آوردن در مقابل پروردگارا؛ در نهایت اهمیت نمازهای جمعه طراحی مساجد را با تأکید بر نقش اجتماعی و سیاسی آن تحت تأثیر قرار داد.

### مساجد کوفه و بصره

در اولین مساجد ساخته‌شده در بصره و کوفه به میزان وسیعی از همان الگوی دوران پیامبر (ص) استفاده می‌شد. در بصره، یک مصلای باز احتمالاً با حصار از نی ساخته شده بود<sup>۱۰</sup> اما مسجد کوفه از اهمیت خاصی برخوردار است، زیرا اولین بنایی بود که نخستین ویژگی‌های مربوط به یک مکان عبادت اسلامی را در خود داشت و هم‌چنین در باره آن اطلاعات مشخصی در دست است. بر اساس اظهارات طبری مورخ و فقیه قرن ۱۰ هجری (۹۲۳-۸۳۹) اولین مسجد در کوفه طرحی مربع‌گونه داشت، که اندازه آن به وسیله تیر پرتابی مردی از مرکز به سوی هر کدام از چهار جهت اصلی مشخص شد و سمت جنوب به‌عنوان قبله در نظر گرفته شد.<sup>۱۱</sup> محیطی که این‌گونه مشخص شده بود، با گودالی (خندق) احاطه شده و در جانب قبله ایرانی (طله)، با طول ۲۰۰ خشت ساخته شد. ستون‌های مرمز که از ساختمان‌های «الحیره» پایتخت شاهزاده لاجمید<sup>۱۲</sup>، در فاصله ۴ کیلومتری آورده می‌شد، در زیر سقف چوبی که شبیه کلیساهای بیزانس بود، قرار می‌گرفت. هیچ دیواری مشخص نشد و محرابی هم بنا نمی‌شد چرا که تمامی طلّه به سمت قبله قرار داشت. این پناهگاه ساده نمازگزاران را هنگامی که خورشید به اوج خود می‌رسید در امان می‌داشت. ورودی‌های مسجد در تمامی اطراف آن قرار داشتند. به‌انضمام جانب قبله و این ترکیبی است که نشان می‌دهد فکر فضایی سازمان‌بندی‌شده هنوز توسعه نیافته بود.

دیگر ویژگی مهم مسجد کوفه، ساختمان قصر حاکم بود که مستقیماً به مسجد متصل بود. بر اساس تاریخ طبری، دزدها به بخشی از خزانه عمومی که در اقامتگاه



طرح مسجد و دارالاماره مجاور (فصر حاکم)  
کوفه - (بازسازی ۶۷۰)

که تمامی مردان برای برپایی نماز جماعت حضور می‌یافتند.

#### مسجد عمرو در فسطاط

پس از فتح اسکندریه در سال ۶۴۱، فرمانده اعراب، عمرو بن عاص اولین مسجد مصر را در پایتخت خود فسطاط بنا کرد. این مسجد شامل ساختمانی بود مستطیل شکل با ابعاد  $۱۷/۵۰ \times ۲۹$  متر ( $۵۷ \times ۹۵$  فوت) و شش در، در جنوب آن به جز سمت قبله بود.<sup>۱۱</sup> این مسجد سقفی مسطح داشت که از ساقه و تنه درخت

حاکم نگهداری می‌شد دستبرد زنده به همین دلیل عمر دستور ساختن دارالاماره‌ای در مجاورت مسجد را صادر کرد. فصر الکوفه جدید با آجر ساخته شده بود و دیوار قبله در جانب اقامتگاه حاکم قرار داشت.<sup>۱۱</sup> این ترکیب که شامل مسجد و قصر حاکم می‌شد در طی قرون اولیه اسلام مورد توجه بسیار قرار گرفت.

مسجد کوفه در سال ۵۰ هجری / ۶۷۰ میلادی توسط زیاد بن ابیه \* حاکم بنی‌امیه بنا گردید. از ابعاد این مساجد اولیه در خارج از عربستان، چنین پیداست

خرما ساخته شده بود و ستون‌هایی در زیر سقف آن قرار داشتند. به نظر می‌آید که الگوی ساختن این بنا مسجد قبا در نزدیکی مدینه بوده است. اگرچه این مسجدی برای برپایی نماز جماعت بود، اما تقاضای همرو برای داشتن منبر از سوی خلیفه هُمَر\* رد شد. منابع عربی ذکر می‌کنند که در آن زمان مساجد کوچکی در گوشه و کنار فسطاط وجود داشتند. بنابراین حتی پس از فتح عراق، سوریه، فلسطین و مصر نیز شکل مساجد چیزی بیش از سرپناهی ساده نبود.

#### دوران بنی‌امیه (۷۵۰-۶۶۱)

در دوران پیامبر (ص) و خلفای راشدین، شبه‌جزیره عربستان تحت تأثیر فرهنگ ساده قبایل بدوی قرار داشت. از این پس فرهنگ‌های باستانی مشرق‌زمین، روم، مسیحیت باستان، بیزانس و ایران - منابع اصلی تعامل فرهنگی شدند. تغییر الگوی غالب از غیرت و اشتیاق مذهبی به دنیادوستی اموی همراه با تغییری در نوع معماری بود: محل‌های ساده‌گرد هم‌آیی مسلمانان که از مصالح ابتدایی ساخته شده بود جای خود را به گونه‌ژمی معماری خاور نزدیک داد که از سنت معماری اولیه دنیای مسیحیت تبعیت می‌کرد. اما جوهر این تغییرات بسیار پیچیده‌تر بود. از نظر تاریخی، حوزه معماری دوران بنی‌امیه از لحاظ موقعیت جغرافیایی وسیع‌تر از مسیحیان بود چرا که قلمرو آن از آسیای میانه در شرق تا اسپانیا در غرب کشیده شده بود. اما به دلایل عملی، معماری اموی در سوریه در بناهای اصلی خود، سبک روم باستان را حفظ کرد. با وجود توصیه اسلام به میانه‌روی شکوه معماری جدیدی توسعه یافت و همان‌طور که پیامبر (ص) پیش‌بینی کرده بود، موجب ازبین‌بردن ثروت مسلمانان گردید.

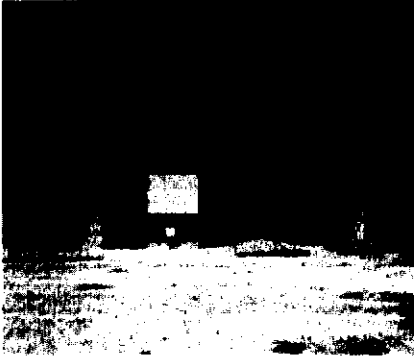
پیش از پرداختن به قدیمی‌ترین مسجد موجود، یعنی مسجد جامع دمشق (۱۵-۷۰۹)، نوآوری‌های متعددی که در دوران قبل در معماری مساجد ظهور

کردند را باید یادآور شد. قرن هفتم در جامعه عرب که در آن پیوندهای قبیله‌ای و ویژگی بارز زندگی سیاسی به‌شمار می‌رفت و هر قبیله در بخش به‌خصوص شهر مسجد خود را بنا می‌کرد، مساجد در رابطه با استحکام روابط سیاسی اهمیت بیش‌تری پیدا کردند. برای حاکمان و فرمانداران ایالت‌های وسیع، مساجد جامع شهری، نقش یک تریبون را در زندگی اجتماعی سیاسی مردم داشتند و نه تنها در نمازهای جمعه بلکه در هر مناسبت دیگر، پیام‌های سیاسی و دستورات حکومتی از محراب هر کدام از مساجد اصلی به‌گوش مردم می‌رسید. به‌گونه‌ای مجازی مساجد را می‌توان مقر اصلی حکومت دانست و نه کاخ‌های حاکمان. در حقیقت، تا قرن دهم حکمرانان عرب با پیروی از عمار اقامتگاه خود را در مجاورت مساجد جامع بنا می‌کردند.

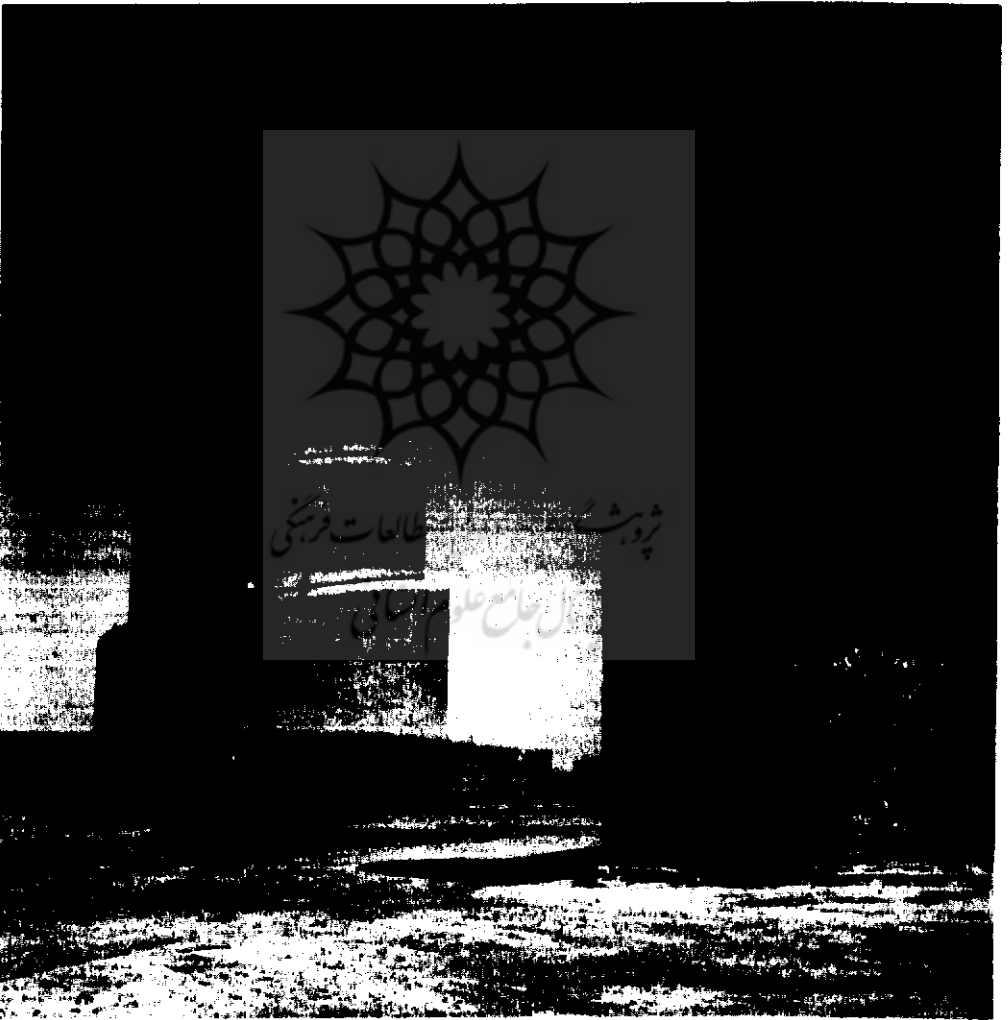
دو مسجد بزرگ آن زمان، مساجد بصره و کوفه بودند که توسط زیاد ابن ابیه بازسازی گردیدند و اکنون وجود ندارند. بنا بر اسناد مکتوب، مسجد جدید بصره در سال ۶۷۰ با استفاده از آجر ساخته شد. در جانب قبله پنج ستون سنگی وجود داشت، در زیر سقفی که از درخت ساج ساخته شده بود. برای جلوگیری از نفوذ گرد و خاک به درون مسجد، زمین را ریگ‌فروش کردند (این شیوه بعدها به‌طور گسترده‌ای مورد استفاده قرار گرفت). اقامتگاه فرماندار در پشت دیوار قبله قرار داشت و «زیاد» مقصوده‌ای برای خود ساخت. این مکان مجزا یا دارای پرده که برای ادای خصوصی نماز ساخته شد، ابداعی از دوران اولیه بنی‌امیه بود و بنا بر اظهارات ابن خلدون این مکان توسط معاویه به‌منظور جلوگیری از سوءفصدهای احتمالی ۱۲ ساخته شد (دو تن از خلفا - عمر و عثمان - قبلاً به قتل رسیده بودند). ابن الحاق به‌ظاهر بر اهمیت برای حفاظت رهبر جامعه، نهایتاً عامل اصلی تغییر فضا در طراحی مساجد گردید. اگرچه شکل دقیق آن را در دوران اولیه نمی‌دانیم اما ممکن است که فضای ساده‌پرده‌دار شده‌ای باشد تا یک اتاق جداگانه، چرا که



مسجد بزرگ سامرا در عراق. تکمیل بنا در سال ۸۴۷



منارهٔ مساریج پرروی پایه‌ای چهارگوش و بارویی دوپهلوی در گوشهٔ شمال غرب دیوار. قسمتی از دیوار پیرامون با حاشیه تزیین‌شدهٔ آن و مدخلی که به حیاط داخلی منتهی می‌شود.



حاکمان در همین حال امامان نمازهای جماعت نیز به شمار می‌رفتند.

هم‌چنین مسجد کوفه که در سال ۶۷۰ توسط زیاد ابن ابیه بازسازی شد، در آن زمان غنی‌ترین مسجد ساخته‌شده به دست اعراب محسوب می‌شد. این مسجد بر روی پایه‌های مسجد اصلی بنا شد و دارالاماره‌ای با معماری باشکوه که با بخشی از دیوار قبله مشترک بود به آن الحاق گردید. حفاری‌ها نشان می‌دهند که این بنا بازمانده‌ای از معماری کاخ‌های ساسانیان می‌باشد و «طبری» نیز با تأیید این فرضیه می‌نویسد که این بنا توسط یک معمار درباری خسرو پرویز پادشاه ایران طراحی شده است. این مسجد که در ساختش از آجر استفاده شده است به شکل مربع با ابعاد تقریباً ۱۰۰ متر (۳۳ فوت) می‌باشد. در داخل آن پنج ردیف ستون سنگی در جانب قبله قرار گرفته است و دو ردیف نیز در اطراف هر کدام از جوانب دیگر که فضای باز مرکزی - صحن - را احاطه می‌کنند. ستون‌ها که فوق‌العاده مرتفع بودند (حدود ۱۵ متر یا ۵۰ پا) و در زیر سقفی که از درخت ساج ساخته شده بود، قرار داشتند.

کاخ آپادانا متعلق به شاهان اشکانی ابعاد و سقفی مشابه با این بنا داشت. بنابراین اعراب، با پیروی از سنت رومیان و مسیحیان اولیه در سوریه، طرح ابتدایی و اصلی مساجد اولیه در عراق را با این سنت‌ها مطابقت داده و مفهوم معماری جدیدی به آن بخشیدند. از این پس این طرح که شامل یک محوطه مرکزی با ایوان‌هایی (رواق‌هایی) در اطراف آن بود، الگوی جهانی معماری ماندگار مساجد در کشورهای اسلامی گردید.

### پیدایش مناره

در سال ۶۷۳ سلمه حاکم مصر، اولین مسجد «عمر» که در «فسطاط» بنا شده بود و دیگر گنجایش خیلی رو به افزایش نمازگزاران را نداشت، تخریب کرد. اگرچه اطلاعات اندکی درباره مسجد جدیدی که جایگزین آن

شد، در دست داریم؛ اما این اولین باری است که مناره‌ها به ساختمان مسجد افزوده می‌گردند. بنا به خواست معاویه، چهار مناره ساخته شدند. امروزه تقریباً نظیر همگان بر این است که شکل این مناره‌ها برگرفته از کلیسای سوریه بوده است. در دمشق، در مکان بنکده‌های سابق (تمنوس) که قبلاً مسلمانان برای عبادت در آن‌ها گرد می‌آمدند. چهار برج در چهارگوشه بنا وجود داشت که تاریخ آن‌ها به دوران مسیحیت بازمی‌گردد. در مورد مسجد جدید «عمر» کلمه عربی که برای توصیف مناره به کار می‌رفت، کلمه صومعه بود که به معنای برج می‌باشد. چهار مناره مسجد «عمر» در چهارگوشه آن ساخته شدند و به احتمال زیاد برج‌ها مستطیلی شکل بودند. اگرچه مناره با طرح چهارگوش، بارزترین شکل مناره در سرزمین‌های عربی باقی ماند، اما در ادوار بعدی، برج‌های استوانه‌ای شکل با خاستگاه شرقی در نواحی تحت سلطه ترک‌ها نیز ساخته شدند. واژه مأذنه (جای اذان‌گفتن) و منار (جایی که در آن آتش می‌سوزد و کلاً به فانوس اسکندریه بازمی‌گردد که به شکل برج بود) هر دو نمادهایی عملی هستند تا صرفاً صوری. با افزودن مناره به بنای مسجد، مکان عبادی اسلامی تمامی عناصر عبادی را علاوه بر ترکیب و صورت بنیادی خود به دست آورد.

### تخریب مسجد پیامبر (ص) توسط الولید

به دستور خلیفه الولید اول (۷۰۵-۷۱۵) حاکم مدینه، باقی‌مانده‌های بیت و مسجد پیامبر (ص) را به منظور بنای مسجد جدیدی در سال ۷۰۷-۹ در اوج حیرت مردم مدینه خراب کردند. اگرچه این بنا به واسطه بازسازی‌های بعدی از بین رفته اما مورخان مسلمان اطلاعات لازم را درباره این مسجد در اختیار دارند. اگرچه بعضی از اظهارات این مورخان، با هم متناقض است، اما واضح است که این مسجد توسط معماران و هنرمندان سوری و قبطی ساخته شده است. امپراتوری

بیزانس، مقادیر قابل توجهی مصالح لازم برای معرق‌کاری به همراه هنرمندانی به منظور تزیین این مسجد روانه کرد. جنس دیوارها از سنگ‌های تراشیده بوده و ساختمان دارای پوشش مرمر و تزیینات موزاییکی، سقف چوبی بوده است. در حالی که این کمک‌های فنی از خارج، بدون شک به این بنا چهره‌ای همانند بناهای بیزانس داد، شکل فعلی‌اش آن‌طور که توسط کرسول بازسازی شده - الگوی بنا شده پیشین مساجد عربی را دنبال کرد که شامل یک صحن باز و احاطه شده توسط رواق‌هایی که بزرگ‌ترین آن‌ها در جانب قبله قرار می‌گرفت، بوده است. نویسندگان عرب ادعا دارند که محراب اول‌بار در این مسجد به کار برده شد. در حالی که کرسول مدعی است که منشأ محراب مسیحی (قبطی) بوده است و با اکراه توسط اسلام پذیرفته شده است.<sup>۱۴</sup>

اگر تصور کنیم که این نوع ساخت، منشأ مسیحی، ویژگی غالب این نوع بنا باشد - حقیقتی که توسط تمامی نویسندگان مسلمان پذیرفته شده است - پیدایش محراب از منشأ مسیحی همان‌طور که در مورد مناره نیز ذکر شد، ممکن به نظر می‌رسد. مسجد جدید پیامبر (ص) دارای چهار مناره در چهار گوشه آن بود.

تزیینات این مسجد بسیار باشکوه می‌باشد. ستون‌های مرمر، پنجره‌های مزین، موزاییک و معرق‌کاری، نقاشی‌های تذهیب‌کار شده و طلانوشته‌های قرآنی (سوره‌های کوچک) بر روی زمینه آبی‌رنگ، بینندگان به خصوص مردم مدینه را که به یکنواختی بناهای پیشین عادت داشتند، بسیار تحت‌تأثیر قرار می‌داد. در این چهره عظیم معماری، آن ذهنیت اعتدال و تواضع که مردم قبلاً از پیامبر (ص) کسب کرده بودند، کاملاً فراموش شد و به جای آن «حاکمیت دنیایی» توسط نظام مذهبی نوین به شدت مورد تأکید قرار گرفت. این ساختمان متأسفانه در سال ۱۲۵۶ کاملاً در آتش سوخت و ویران گردید.

قدیمی‌ترین مسجد موجود، مسجد جامع دمشق همان‌طور که در مورد حاکمان مسلمان معمول بود، خلیفه الولید نیروی کار عظیمی از چهار گوشه جهان از جمله ایران، هند، یونان و غیره گرد آورد. او هم چنین کالاهای گران‌قیمتی از قبیل کاشی، طلا و نقره نیز وارد کرد. ابن فقیه می‌گوید (۹۰۳) که هزینه بنای این مسجد مالیات (خراج) هفت سائله سرزمین امپراتوری را به خود اختصاص داد. ۱۵ مسجد دمشق بنایی اسلامی بود که توسط هنرمندان سوری با تغییرات فضایی متناسب ساخته شد. در این جا عناصر معماری برجسته‌تر شد. صحن به جای این‌که طولی یا مربع شکل باشد عرضی است و بنابراین بر جهتی متفاوت تأکید دارد.

حرم تنها دارای سه راهروی مجاور صحن است و می‌تواند بازتاب تأثیر کلیساهایی با طرحی مشابه باشد. دیواری با پنجره‌هایی بر نمای آن و راهروهایی با در ستون مجاور یکدیگر در حرم گواهی بر تأثیرپذیری مسجد الولید از سنت معماری سوری است.

صحن اصلی عمود بر دیوار قبله بوده و حرم را به دو بخش تقسیم نموده که اولین نمود «مقصوره» در فضا سازی است. طرح مستطیل شکل مسجد که با نمای مساجد پیشین که دارای طرحی چهارگوش بودند، متفاوت است؛ احتمالاً ناشی از مقتضیات مکانی و شکل بنکده‌های باستان (تمنوس) است.

حرم را سه سقف موازی پُف‌دار که بر راهروهای دوردیفی قرار داشته، پوشانده بود. صحن مرکزی که آن نیز بامی شیب‌دار داشت، وسیع‌تر بود. شکل کنونی صحن مرکزی به دوران سلجوقی بازمی‌گردد بنابراین هم گنبد اصلی و هم نمای محوطه بیرونی متعلق به قرن یازدهم می‌باشند. در قرن دهم احتمالاً گنبد چوبی قدیمی‌تری نیز وجود داشته اما هنوز این‌که آیا مسجد الولید نیز دارای سقفی گنبدی شکل بوده است یا نه بر ما معلوم نیست. در اصل مسجد دارای سه محراب بود که



بخشی از محوطه مسجد جامع امیه در دمشق. قدیمی‌ترین مسجد تاریخی موجود و گنبد خزانه در تصویر دیده می‌شود. این مسجد که تاریخ آن به ۷۰۹-۱۵ بازمی‌گردد، کلیسای پیشین «سنت‌جونز» را نیز دربر می‌گیرد که خود بر روی پایه‌های یک معبد رومی فرار گرفته است. حصار مقدس از سوی خلیفه الولید تخریب شده و از صحن بزرگی با سه دالان بنا کرد.



شرویشگاه علوم انسانی و مطالعات فرهنگی

پرتال جامع علوم انسانی



بنای اولیه در سال ۷۱۵، پیش از این‌که شکل کنونی خود را که برجای مانده از سال ۵۰-۱۳۲۵ می‌باشد را پیدا کند، شش بار بازسازی و توسعه داده شد که معمار مملوک «آبیک‌المشرف» جانب شرقی آن را بسط داد. در جانب جنوب، محراب در مقابل دهانه گنبد فرار گرفته است.

احتمالاً به دلیل تقسیم سه گانه صحن داخلی آن بوده است. اگرچه برج‌های جانبی بتکده‌ها\* که بازمانده دوران پیش از اسلام بودند، در اصل به عنوان مناره مورد استفاده قرار می‌گرفتند و بازسازی شدند. امروزه فقط بخش پایینی مناره جنوب غربی بازمانده برج‌های اصلی می‌باشد.

ساختمان گنبدی شکل هشت وجهی که بر روی ستون‌هایی در حیاط ساخته شده، هم‌عصر مسجد بوده و بر اساس اظهارات نویسندگان قرون وسطی، بیت‌المال (خزانه عمومی) نامیده می‌شده است. فکر ساخت بنایی جداگانه در وسط حیاط به نظر می‌آید که یکی از ابداعات بنی‌امیه باشد. دستور عمر مبنی بر ساخت بیت‌المال در نزدیکی مسجد به ترتیبی که تحت مراقبت عبادت‌کنندگان بارها ممکن است دلیل ساخت چنین بنایی باشد که بنا بر اظهارات مقدسی - در تمام شهرهای عمده رایج بوده و این نظریه که بیت‌المال مسجد جامع، همان بنای اصلی می‌باشد را تأیید می‌کند. تکمیل کردن این بنای اصلی با شبرهای آب مخصوص برای وضوگرفتن باید از طرح‌های بعدی باشد.

در بطن تاریخ طراحی مسجد، شکلی بخش مرکزی مورد توجه خاصی قرار می‌گیرد. صحن مرکزی وسیع و ساده‌ای که عمود بر دیوار قبله بوده، مشابه صحن کلیسا می‌باشد و به منظور انجام مراسم نیز مورد استفاده قرار می‌گرفت. نمای آن با راهرویی که به حیاط باز می‌شود، به نظر می‌آید که از الگوی کلیساهای اولیه همانند آن‌هایی که در «راسافا» و «قنبلوز» در غرب سوریه می‌باشند، پیروی کرده باشد. به منظور پیشی گرفتن از عظمت تمامی کلیساهای، مسجد الولید با به کارگیری کلیه فنون شناخته شده از جمله استفاده از سنگ‌های مرمر برای طبقات پایین، پوشش موزاییک برای طبقات بالا؛ هم در حرم و هم در صحن و تزیینات گچ‌بری در پنجره‌ها از این جنبه سود برد و محراب اصلی از یک ستون سنگی یکپارچه بلوری ساخته شده بود.

ساختار هندسی پنجره‌ها و تزیین موزاییک آن‌ها نیاز به تحقیقات بیش‌تری دارد. موضوع تزیین‌ها مناظر واقعی یا تخیلی از شهرهای مشهور بودند. در بالای محراب اصلی تصویر کعبه کشیده می‌شد و بر دیوارهای مقصوره تصاویری از شهر مدینه را می‌کشیدند. اهمیت تاریخی این تزیین‌های تصویری استادانه (که هیچ موجود جان‌داری را شامل نمی‌شود) را می‌توان چنین خلاصه کرد: همان‌طور که تاوگارت و نبرکم در مطالعات خود از گنبد صخره (قبة الصخره) و مسجد جامع دمشق نتیجه‌گیری کرد، این آخرین مرحله از هنر مسیحیت در سوریه بوده است. تزیینات این مسجد هم شرقی (ساسانیان) و هم کلاسیک (بعد از روم) بود که دومی سبک غالب محسوب می‌گردد. همان‌طور که «ونبرکم» می‌گوید:

ترکیب این دو سبک، که هنوز در این جا مشخص است، این طرح تزیینی را در نوع خود به اثر تاریخی منحصر به فردی تبدیل کرده است.<sup>۱۶</sup>

تجزیه و تحلیل‌ها و نتیجه‌گیری‌ها می‌تواند تا حدودی در مورد خود معماری نیز به کار رود که اساس آن در کل بر اساس معماری سوری ولی آمیخته با روحیات، تصورات، طرح‌ها و ترکیب‌بندی‌های جدیدی بود.

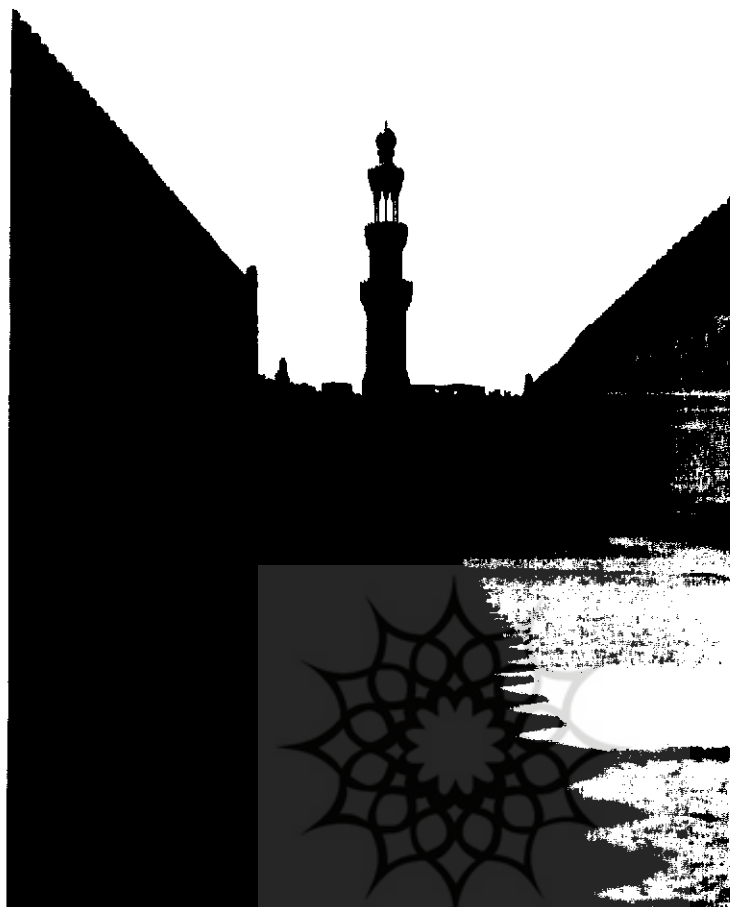
در حالی که ویژگی اصلی و همگانی تزیینات اسلامی را باید به خاطر داشت، آغاز معماری اسلامی و مذهبی را نباید از نظر دور داشت؛ فقط خلفا و حاکمان بنی‌امیه تحت تأثیر امپراتوری‌های ایران و روم تزیینات معماری را مورد استفاده قرار دادند و همان‌طور که اسناد تاریخی تأیید می‌کنند، آن‌ها به دلایل سیاسی می‌خواستند نشان دهند که این مذهب جدید به قوت ادیان قبلی است. شکوه تزیینات در مدینه، دمشق، بیت‌المقدس و دیگر مکان‌ها نتیجه شوری بود که ریشه در سیاست داشت نه در ذات فرهنگ مذهبی اسلام.

پیش از ظهور حکومت عباسیان، بیش‌تر مساجد بنی‌امیه مانند مسجد جامع «آپرو» که توسط خلیفه



پژوهشگاه علوم انسانی و مطالعات فرهنگی

رساله جامع علوم انسانی



طراحی مسجد احمد بن  
 طولون (۹-۸۷۶) در شماره  
 تحت تأثیر طراحی مسجد  
 سامرای عراق قرار داشته  
 است. این مجموعه دارای  
 فضای راهبرود ورودی  
 دیوارکنسی شده می باشد.  
 دالان‌هایی با ستون‌هایی  
 حجیم در اطراف صحنی  
 وسیع قرار دارند و محلی  
 برای وضوگرفتن در وسط آن  
 واقع است.



پژوهش‌گاه علوم انسانی و مطالعات فرهنگی  
 پرتال جامع علوم انسانی

سلیمان (۱۷-۷۱۵) بنا گردیدند، برگرفته از مسجد دمشق بودند و این که این مسجد به عنوان یک الگوی معتبر درآمده، با نگاهی به مسجد قرن دوازدهم در «دیاربکر» و مسجد قرن چهاردهم «عیسی‌بک» در افسوس ترکیه، تأیید می‌شود. اما نفوذ فرهنگ عراقی را هنوز می‌شد احساس کرد. مسجد حرّان یکی از آخرین مساجد ساخته شده در دوران بنی‌امیه (احتمالاً ۵۰-۷۴۴) دارای حصار و مناره‌ای چهارگوش بوده که آمیزه‌ای از دو فرهنگ می‌باشد.

دوران بنی‌امیه آغاز معماری بناهای اسلامی به حساب می‌آید. در هر کشوری سنت‌های محلی ساختمانی غالب شد اما تصویر جدید با معیارهای ثابت به‌ویژه در مورد طراحی مسجد از مرکز خلافت صادر می‌شد و الگوی اصلی که شامل مسجدی با یک حیاط بود، بدون تغییر باقی ماند. ویژگی‌های اصلی این نوع مسجد داشتن حرمی ستون‌دار و سقف با صحنی احاطه شده با ستون یا ایوان (رواق در عربی) برج‌های مناره، محراب‌ها و مقصوره‌ها (احتمالاً با گنبد‌های نمادین) و طرح‌های تزیینی هندسی بود. و بدین‌گونه الگوی همگانی طراحی مساجد بنا نهاده شد.

#### دوران عباسی (۱۲۵۸-۷۴۹)

با تغییر مرکز قدرت از دمشق به بغداد، در نوع معماری نیز تغییراتی حاصل گردید. خلیفه عباسی سرزمین وسیعی را به‌ارث برد و در مقایسه با حاکمان بنی‌امیه که حکومتی ایالتی داشتند، خلیفه‌های عباسی همانند امپراتوران عمل می‌کردند. در دوران منصور، شهر حاشیه‌ای بغداد با قصر و مسجد جامع‌اش که در مرکز شهر قرار گرفته بود، نمادی از ایده «حکومت دنیایی» بود. در کنار قصر طلایی المنصور (قصر الذهب) با گنبد سبزرنگش (القبة الخضراء) مسجد جامع بغداد قرار داشت. اکنون از شهر حاشیه‌ای قدیمی اثری برجای نمانده و اگرچه مسجد جامع این شهر از حمله مغول‌ها

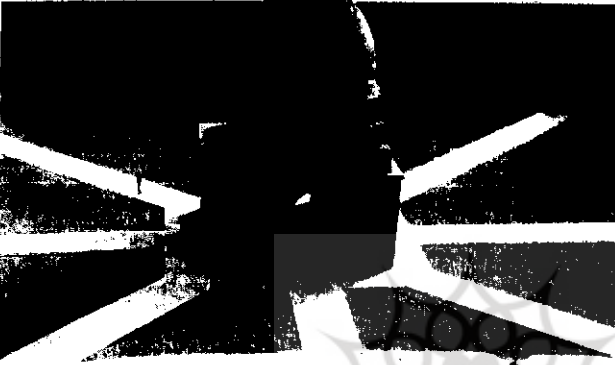
در سال ۱۲۵۸ در امان ماند، در عوض در قرن هجدهم به تدریج به سمت نابودی پیش رفت.

بنا بر نظر مورخ این شهر «خطیب بغدادی»، مسجد جامع نیز با ابعاد ۲۰۰×۳۰۰ خشت (تقریباً ۱۰۲×۱۰۲ متر با ۳۳۵×۳۳۵ فوت) طرحی چهارگوش داشته است. طرح این مسجد با داشتن پنج صحن در جانب قبله و دو ردیف ستون در اطراف صحن شبیه مسجد پیامبر (ص) در مدینه بود. جنس دیوارها از خشت خام و جنس ستون‌ها و سقف از چوب بودند. این مسجد که اولین مسجد دوران عباسی محسوب می‌شود، در زمان هارون الرشید در ۹-۸۰۵ بازسازی شد و توسعه یافت و در این زمان آجرهای پخته جایگزین خشت‌های خام گردید (ممکن است فقط به‌صورت روکار مصرف شده باشد). این مسجد دارای مناره‌ای چهارگوش، یک منبر و یک مقصوره، دارای پرده‌ای در جانب چپ محراب بود.<sup>۱۷</sup>

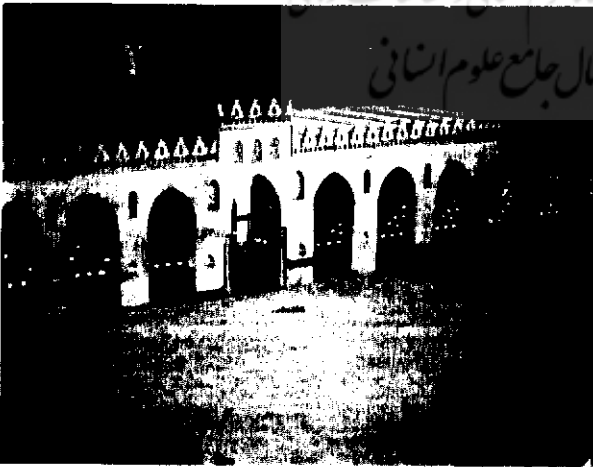
#### مسجد سامرا

دومین موج ساختن مساجد دوران عباسی با الگویی عربی اما مایه‌های سبکی و فنی ایرانی، دنبال شد. این‌ها بخشی از طرح بزرگ شهر سامرا می‌باشد که به دوران حکومت متوکل (۶۱۱-۸۴۷) بازمی‌گردد. این شهر که در کنار دجله قرار دارد، به‌عنوان پایتخت اداری و پایگاهی برای سربازان ترک خلیفه ساخته شد. این شهر با داشتن پیچیدگی شهری گسترده با وسعتی عظیم و طرح متناسب و چشم‌اندازی عالی، یکی از باشکوه‌ترین طرح‌های امپراتوری که تا آن زمان به‌اجرا درآمده بود، محسوب می‌شد. اگرچه باقی‌مانده‌های دیوارهای بیرونی، برای درک این مطلب که در ساختن این شهر تلاش گسترده‌ای انجام گرفته، کافی می‌باشد، اما به‌دلیل این‌که این شهر فقط به مدت کوتاهی برای سکونت مورد استفاده قرار گرفت و این‌که با عجله و نیز با به‌کارگیری مصالح ابتدایی ساخته شد، دوام چندانی نداشت.





سبک دالان‌ها در مسجد الحکیم، قاهره  
 ۹۹۰-۱۰۱۳ عمده‌نماینده برگرفته از مسجد ابن طولون  
 می‌باشد. این بنای دوران فاطمی دارای دو مناره  
 سنگی بسیار باشکوه که یکس گنبد و دیگری  
 چهارگوش می‌باشد. از مناره دوم این‌طور به‌نظر  
 می‌آید که مربوط به دوره مسلولک‌ها باشد.



مسجد جامع المتوكلیه در سال ۸۵۲-۴۹/۴۸ ساخته شد. ابعاد بسیار بزرگ این بنا - جمعاً ۲۴۰×۱۵۶ متر (۲۶۲×۱۷۰ یارد) شامل حیاط وسیعی با ابعاد ۱۱۰×۱۳۰ متر (۱۲۲×۱۲۰ یارد) می‌باشد و سنت ساخت حصار چهارگوش نیز به فراموشی سپرده شد. حرم دارای که دالان متناسب با اندازه حصار بود و در جوانب طولی حیاط، ایوان‌هایی در چهار ردیف قرار داشتند در حالی که در جانب ورودی فقط سه ردیف وجود داشت. حصار دارای سیزده در بود که پنج‌تای آن در جانب طولی و سه در نیز در جانب مدخل قرار داشت.

ارتفاع داخل بنا ۱۱ متر (۳۶ فوت) بود و روشنایی آن فقط با یک ردیف پنجره تأمین می‌شد. ۱۸ ستون‌های عظیمی از آجر پخته که در زیر سقف قرار می‌گرفتند با ستون‌های دیگر زاویه ۹۰ درجه تشکیل می‌دادند. سقف این بنا با مواد ابتدایی پوشیده شده بود. اگرچه دیگر تجسم فضای درونی غیرممکن است، اما فضا سازی بین ستون‌ها هیچ‌گونه تخییری در نقشه را نشان نمی‌دهد بلکه ویژگی‌های مختلف از جمله طرح مستطیلی به جای مربع شکل، حرم وسیع تر، شکل ستون‌ها، پنجره‌ها و شکل مناره‌ها و روش ساخت (شالوده‌ها بر سنگ بنا شده و دیوارها نیز حمایت می‌شوند) و یک سبک اصلی تزئین، همگی شاهدی بر ذوق معماری مبتنی بر تجربه و هم چنین روحیه تجربه‌گرایی می‌باشد. ویژگی غیرعادی این مسجد مناره آن بود که بر روی پایه مربع شکلی با پاگرد مارپیچ بیرونی ساخته شده بود. این مناره بر روی محور مرکزی مسجد در فاصله کمی از دیوار شمالی قرار داشت. تعداد اندکی از این نوع مناره در قرون بعد ساخته شد و این سبک مناره در معماری اسلامی مقبولیتی نیافت. مناره از سه سو توسط دیوار محصور شده که ابعاد کسلی آن ۳۷۶×۴۴۴ متر (۴۸۵×۴۱۲ یارد) بود. در این جا برای اولین بار در تاریخ اسلامی، سبکی نوین که نمایانگر تعامل سازنده

فرهنگی بود، خلق گردید.

هنر تزئینی سامرا برای اول بار در تاریخ مسلمانان، سبکی جدید و باز هم با عطف توجه به منابع بیگانه را نشان می‌دهد و دیگر تداومی از فرهنگ صرفاً محلی در آن به چشم نمی‌خورد. اما سبک تزئینی جدید، یعنی گچ‌بری و کنده کاری چوبی در مقایسه با استفاده فراوان آن در منازل مسکونی، در مساجد نسبتاً به‌طور پراکنده به کار گرفته می‌شد. تزئینات گچ‌کاری در دالان‌های محراب و نمای بیرونی به کار می‌رفت. دیوارهای بین شمع‌های نیم‌دایره دارای حاشیه‌ای با قاب‌های نورفته‌ای چهارگوش و ترنجی فیچی مانند کم عمق بودند. این‌ها در اصل با گچ پوشیده می‌شدند و احتمالاً ریزه‌کاری‌های پیش‌تری داشته‌اند. استفاده از موزاییک توسط حفازان باستان‌شناس مورد تأیید قرار گرفته است.

دومین مسجد سامرا «ابودولاف» نام داشت که توسط المتوکل برای قصر خصوصی (با شهر خصوصی) خود الجعفر ساخته شد. این مسجد بنایی جداگانه با نوآوری‌های متمدن بود. این مسجد دارای مناره مارپیچ و حصاری مستطیلی با ابعاد ۱۳۵×۲۱۳ متر (۲۳۳×۱۴۸ یارد) و ایوان‌هایی با ابعاد مختلف که صحن را احاطه کرده است. برای اولین بار در این نوع بنا، حرمی با دو صحن که توسط ستون‌های مستطیل شکل موازی از دیوار قبله جدا می‌شد، ساخته شد. این بخش از مسجد کاملاً مجزا و دارای ویژگی خاصی بوده است. به طوری که از نقشه برمی‌آید گروهی از نمازگزاران حق استفاده از مکان خاصی را داشتند که مخصوص ملازمان نگهبانان خلیفه ساخته شده و مراسم خصوصی در آن محل انجام می‌گرفته است. سایر صحن‌های حرم، عمود بر دیوار قبله بوده و صحن اصلی از دیگر صحن‌ها تا حدودی بزرگ‌تر بوده است. این الگو با تغییرات اندکی در مساجد شمال آفریقا رایج گشت.<sup>۱۹</sup>

شهر الجعفر در طول دو سال ساخته شد (و ناتمام باقی ماند). امروزه، دیوارهای خشنی این مسجد کاملاً

تخریب شده‌اند اما برخلاف مسجد جامع، ستون‌های داخلی و طاق‌های آن هنوز پابرجاست. مسجد «ابودولاف» توسط دیوار بزرگی احاطه شده است. مناره آن از مناره مسجد جامع کوچک‌تر می‌باشد و تزیین گچ‌بری‌ها نیز با خطوطی مشابه مسجد جامع صورت گرفته است.

### بازسازی مسجد الاقصی

این مسجد که در بیت المقدس قرار دارد، در چند نوبت، ابتدا در زمان خلافت عمر، سپس ولید و منصور و دوباره در سال ۷۸ در زمان خلافت مهدی بازسازی شد. اگرچه در ادوار بعدی بارها تخریب و بازسازی شد اما اطلاعاتی در رابطه با این مسجد که مهم‌ترین مسجد قرن هشتم می‌باشد، در دست است. براساس بازسازی «کرسول»، صحن اصلی رفیع‌تر از دیگر صحن‌ها بوده و بر روی دالان مقابل محراب، به یک گنبد منتهی می‌شد.<sup>۲۰</sup> چنین اهمیتی که برای فضای مرکزی و هم‌چنین گنبد روی محراب قابل بودند، موجب شد تا این نمونه به‌عنوان الگویی برای مساجد بعدی به‌کار رود. با این بازسازی، دوره پُرشکوه معماری نخستین اسلامی پایان گرفت اما مساجد عباسیان در قلب امپراتوری اسلامی، تأثیری پایدار بر مردم عرب‌زبان غرب آسیا دارد. مسجد ابن طولون در قاهره و مسجد جامع «قاهره»<sup>\*</sup> نمودی از دو بنای یادبود عظیم از قرن نهم می‌باشند.

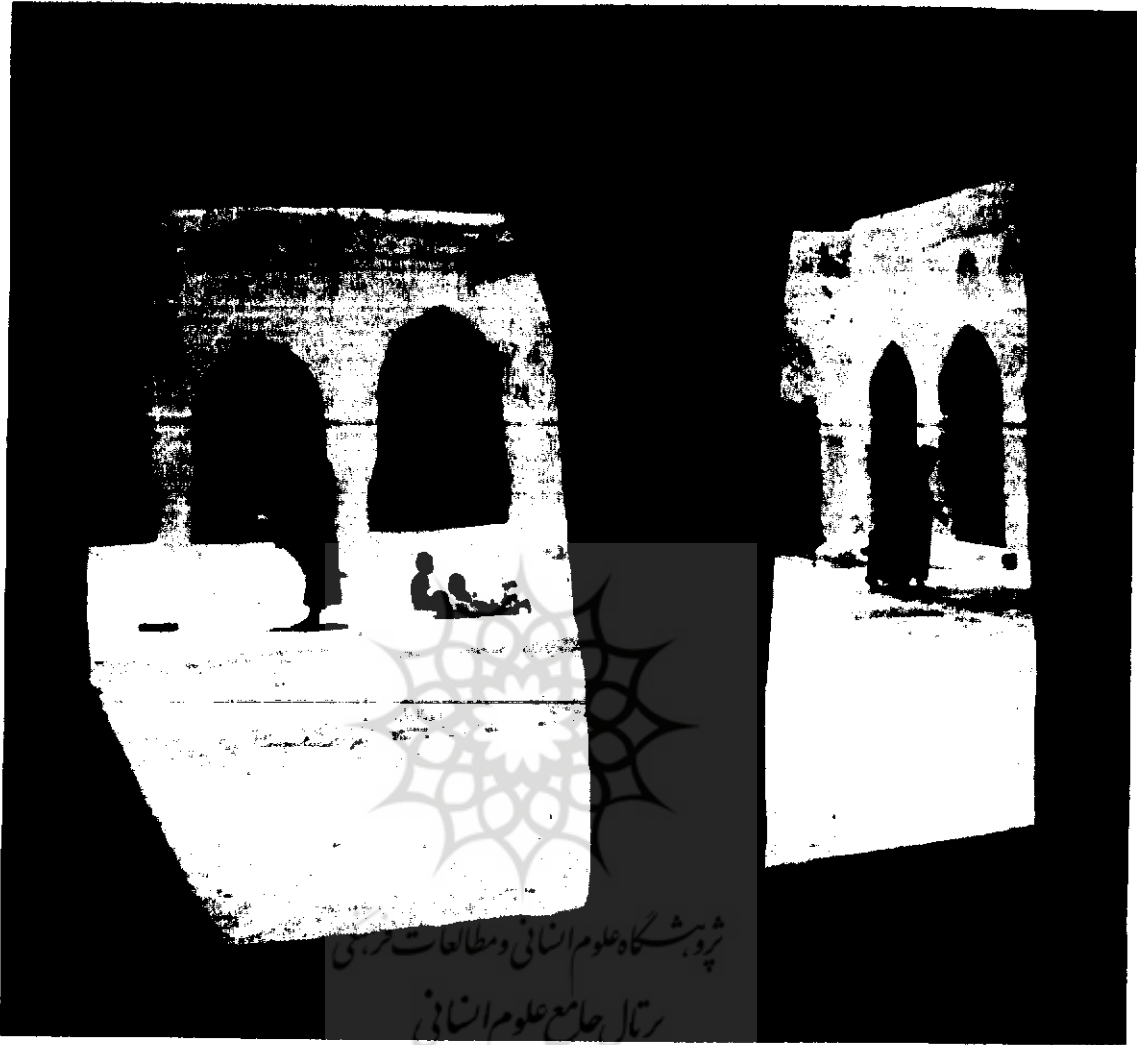
### مسجد ابن طولون (۹-۸۷۶)

احمد ابن طولون، پسر خلیفه مأمون که مادرش یک کنیز ترک بود، به‌عنوان فرماندار در مصر انتخاب گردید. او سرانجام حاکم مصر و مؤسس سلسله طولون (۹۰۵-۸۶۷) گردید. او مقرری برای خود ساخت (بین فسطاط و شهر فاطمی قاهره) که این مسجد در آنجا زیباترین بنا محسوب می‌شود و تمامی ویژگی‌های بارز

هنر عباسی در خصوص معماری را بازگو می‌کند. یکی از کتیبه‌های اصلی مسجد که در قرن نهم به خط کوفی نوشته شده است، توضیحی روشن از اهداف حکمرانان مسلمانان در بنای مساجد برای سربلندی ابدی دین اسلام ارایه می‌دهد. امیر... دستور بنای این مسجد پُربرکت و میمون را به کمک درآمد حاصل از منبمی پاک و مشروع که خداوند به او ارزانی داشته است و به دنبال آن آیاتی از قرآن کریم (سوره نور ۸-۲۴:۳۶) و سپس تاریخ تکمیل آن آمده است.

حصار مستطیل شکل با ابعاد ۱۳۸-۱۱۸ متر (۱۲۹×۱۵۱ یارد) پنج صحن متقاطع ستی در سمت محراب توسط ستون‌های بزرگ راهروها جدا می‌شوند. صحن توسط دو راهرو در سه جانب احاطه شده است. ستون‌های مستطیلی شکل عظیم از آجر پخته با ستون‌هایی که در گوشه بنا قرار گرفته‌اند تصویر مسجد جامع سامرا را در اذهان زنده می‌کند. این مسجد دارای سقف چوبی مسطحی است و گنبد چوبی فضای مقابل محراب را وسیع‌تر می‌نماید. آب‌نمای موجود در حیاط ساختار جدیدی می‌باشد که جایگزین آب‌نمای اصلی گردیده است. در سه جانب مسجد، دیوارهای نزدیک به هم و باریک قرار دارند و در دیوار شمالی، مناره‌ای با باگرد بیرونی مارپیچ شبیه مساجد سامرا قرار دارد. مناره از طریق دالانی به مسجد متصل می‌شود. پایه مربعی مناره تنها قسمت اصلی است که تاکنون باقی مانده، طبقه دوم، استوانه‌ای بوده و با الحاقاتی که بعدها به آن اضافه شد، هم‌چنان استوار می‌باشد.

در این جا لازم است تا دو دیدگاه متفاوت در مورد مقصود رامورد تأکید قرار دهیم. در واقع دوران بنی‌امیه دیدگاهی از معماری را معرفی کرد که بارزترین نمونه طراحی اواخر این دوران، مسجد جامع «کُردُبا» با محرابی زیبا و مجزا از حرم می‌باشد. اما غیر از مورد خاص مسجد ابودولاف، عباسیان حصارهای پرده‌دار را برای خلیفه‌ها و فرمانداران‌شان ترجیح می‌دادند. در

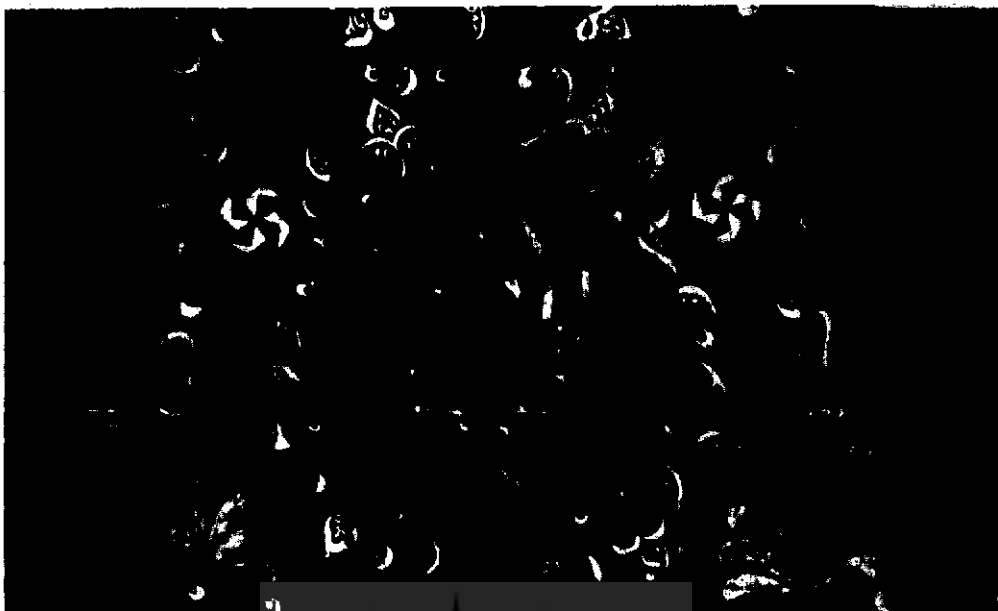


پژوهشگاه علوم انسانی و مطالعات فرهنگی  
 کتابخانه دیجیتال ملی  
 کتابخانه ملی جمهوری اسلامی ایران

حیات مسجد جمعه درایب در کشور یمن که از  
 عفت خام ساخته شده است.



یکی از دالان‌های مسجد جامع صنعاء که در آن  
 ستون‌های قدیمی در ساختمان اصلی قرن هفده  
 دوباره مورد استفاده قرار گرفته است.



شهرستان گاه علوم انسانی و مطالعات فرهنگی  
پایگاه علوم انسانی

گنبدهای اصلی مساجد جامع در یمن معمولاً با آراستگی تزئین می‌شوند. نمونه‌های آن در «تائیره» شامل (بالا و وسط سمت راست) مسجد اشرفیه (فرون سیزدهم و چهاردهم) و (سمت راست) مسجد مظفریه می‌باشند. یکی از سقف‌های مسجد جمعه، ظفر، طرح هندسی و تزئینی را نشان می‌دهد (بالا) که در این جا به شکل مربع است.



مساجد دوران بنی امیه، تأثیر جانبی معماری مسیحی مشخص است. راه حل عباسیان نیز همان بود که اعراب ترجیح دادند. اما در اواخر قرون وسطی با قدرت ترک‌ها، مقصوره‌ای مجزا مهم‌ترین عنصر مکانی درون مسجد را تشکیل می‌داد.

همانند مساجد پیشین در مصر، مسجد ابن طولون نیز از همان الحاقاتی که به مسجد «عمر» افزوده گردید برخوردار بود اما دیوارها از استحکامات بیرونی که در مسجد سامرا به چشم می‌خورد، برخوردار نیستند. استفاده از یک ردیف دریاچه‌های بزرگ با سوراخ‌های گِرد در طبقات بالایی دیوارها، حاشیه قطعات مربعی ساده و کنگره‌های انتهایی تزیین شده، الهام‌گرفته از مسجد سامرا می‌باشد.

تزیینات اصلی مسجد ابن طولون دارای اهمیت هنری / تاریخی فراوانی می‌باشد. این تزیینات چه بر روی گچ و چه بر روی چوب، پُرازش‌ترین و بهترین نمونه‌های باقی‌مانده از سبک به اصطلاح سامرایس را نشان می‌دهند. تزیینات گچ‌بری هم در داخل و هم در خارج بنا به کار گرفته شده است. سقف طاق‌ها با گچ‌بری تزیین شده و اگرچه این بقایا به‌طور گسترده‌ای مورد تعمیر قرار گرفته‌اند اما بعضی از آن‌ها حالت اولیه خود را حفظ کرده‌اند. در راهروهای داخلی و اطراف آن حاشیه‌ای از تزیینات گل‌دار قرار دارد و در بالای طاق‌ها، آیاتی از قرآن کریم که طول آن جمعاً به ۲ کیلومتر (۲۰۰/۲ یارد) می‌رسد، به خط کوفی زیبایی نوشته شده است. پنجره‌های مشبک نیز دارای گچ‌بری بوده و طرح‌های ظریف هندسی در آن‌ها به کار رفته است.

### مسجد جامع قایرون\* (بازسازی ۸۳۶)

در دوره نخستین طراحی مساجد، مسجد جامع قایرون تونس از اهمیت بسیار زیادی برخوردار می‌باشد چرا که دارای کهن‌ترین مناره، محراب و منبر است. این مسجد توسط «عقبی ابن نامی» فرمانده عباسی فاتح شمال

آفریقا ساخته شد و توسط حاکم اقلبی\* «زیاده‌الله» در سال ۸۳۶ بازسازی گردید. در این جا ویژگی‌های بارز معماری مساجد شمال آفریقا به‌روشنی دیده می‌شود. حرم بزرگ هشت دهانه شامل هفده صحن دالان‌دار که همود بر دیوار قبله قرار گرفته و دارای ستون‌های مرمر می‌باشد که در زیر سقف مسطح چوبی واقع شده است. صحن مرکزی، که عرضش تر و مرتفع‌تر از بقیه می‌باشد دارای دو گنبد بوده که یکی بر روی دهانه مدخل و دیگری بر روی محراب قرار گرفته است. صحنی رفیع‌تر که در کنار دیوار قبله قرار گرفته است، به‌همراه صحن اصلی، محور مرکز T شکل داخلی را به‌وجود می‌آورد. مناره، برخی چهارگوش و شامل سه طبقه مجزا اما مرتبط با دیوار شمالی مسجد است و به مساجد دوران عباسی شباهت دارد. محراب، طرحی نعلی شکل دارد با دو ستون تزیینی که آن را محافظت می‌کند و با کاشی‌های آبی تزیین شده است. منبر چوبی این مسجد دارای قدمتی برابر با محراب می‌باشد.

### وسعت طراحی مساجد عربی

در سرزمین‌های فتح‌شده، اعراب بر اساس الگوهای مورد استفاده در کشور خود، مساجدی بنا می‌کردند. فکر ساختن مساجدی با سراسرهای ستون‌دار، در سراسر شمال آفریقا حفظ شد. در مناطق روستایی کشورهای اسلامی، مسجدهای کوچک‌تر با همین طرح عمومی ساخته شدند. در کشورهای مسلمان شرق و بعدها در سرزمین‌های تحت فرمان عثمانی، توسعه معماری مساجد با تأکید کاملاً متفاوت بر قسمت حرم، پی‌آمد اهمیت روزه افزایش مقصوره بوده است. تکامل معماری مساجد در شرق و غرب سرزمین‌های اسلامی در بخش‌های دیگر ذکر شد. اما معماری دوران فاطمی، ایوبی و مملوک نیازمند آن است که در هسته مرکزی تاریخ معماری اسلامی مورد بحث قرار گیرد. در کشورهای سوریه، عراق و مصر، تا پایان دوره

گنبد و دیوار کنگره دار مسجد جامع جبلیه، یمن یکی از مساجد دوران قرون وسطی در یمن که به بهترین نحو نگهداری شده است. تاریخ بنا سال ۹۰۸۸=۱۰۸۸.



مملوک، طراحان مساجد پیرو تحولات سیاسی و حکومتی و همچنین اتحاد فرهنگی حکام بعدی و تأثیر سنت‌های بناسازی محلی بود. در این بخش، تنها معماری مساجد قاهره، از دوران فاطمی‌ها تا مملوک‌ها مورد بحث قرار خواهد گرفت.

فاطمی‌ها که یک خلافت شیعی را بنا نهادند (۱۱۷-۹۰۹) با وجود آن‌که سبک موجود تغییر بنیادی نکرد ولی آن‌ها را می‌توان پایه‌گذاران سبک معماری ویژه مصر محسوب کرد. اولین مسجد فاطمی‌ها پس از بنای قاهره، مسجد‌الازهر می‌باشد که در ۲-۹۷۰ ساخته شد. الگوی این مسجد پیرو سبک کلاسیک بود: حرمی با پنج دهانه، صحن اصلی که عمود بر دیوار قبله بوده، گنبدی بر روی فضای محراب و سه دالان در جانب طولی صحن که هیچ‌کدام در ضلع شمالی قرار نداشتند. الازهر به یکی از بزرگ‌ترین مراکز آموزشی مذهبی تبدیل شد. ساختمان این بنا حتی در دوران اخیر دستخوش تغییرات و توسعه شده است. «جی. ویت»<sup>\*</sup> از این مسجد به‌عنوان «موزه تمامی سبک‌های مصر» یاد می‌کند.<sup>۲۱</sup>

یکی دیگر از مساجد مهم دوران فاطمیه، مسجد الحکیم (۱۰۱۳-۹۹۰) است که پیرو سبک مساجد ابن طولون و الازهر می‌باشد. تفاوت آن مسجد با مساجد قبلی در ساختن مدخلی بود که از نمای اصلی بیرون آمده و در هر دو انتهایش مناره‌ای قرار داشت. این سبک سردر مسجد، آغاز ایده نوینی بود که در دوران مملوک به‌صورت طرحی شی و برجسته تکامل یافت.

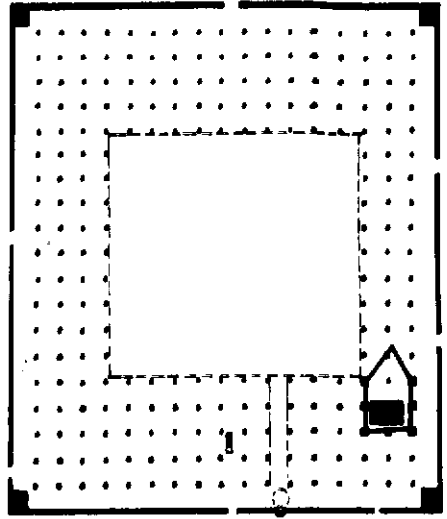
فاطمیه نمونه مسجد کوچک‌تری از قبیل مسجد «الگویوشی»<sup>\*</sup> که در آن بقعه مؤسس نیز قرار دارد را پایه‌ریزی کردند. برخلاف سنت پیامبر (ص) این عمل موجب شد تا در مهم‌ترین بنای دوره مملوک (۱۵۱۷-۱۲۵۰)، مدارسی که مقبره سلاطین در آن قرار داشتند به‌عنوان مسجد نیز مورد استفاده قرار گیرد. برجسته‌ترین دوره ابداعات معماری، دوران

مملوک‌ها می‌باشد. در خصوص معماری مساجد، این دوره با مسجد بزرگ سلطان «بایارس اول» که در سال ۹-۱۲۶۷ ساخته شد، آغاز گردید.

بنای این مسجد وجود عوامل نافذ متفاوت را در این دوره در قاهره، نشان می‌دهد. تصور می‌شود که این مسجد دارای حصاری عظیم به سبک کلاسیک با صحن مرکزی احاطه شده توسط سراسراهایی مسقف و ستون‌دار بوده است. اما محراب این مسجد دارای گنبدی با سه دهانه بوده که ویژگی بارز مساجد عربی محسوب می‌شود. بنا بر شواهد موجود، این سبک از معماری ایرانی سلجوقی گرفته شده چرا که خود سلطان در این زمینه تعلیم یافته بود. در این زمان، معماران مصری سراسرای سه صحن (که در اصل سوری بوده) را به‌جای سراسرای که شامل ایوانی مرتفع بود و به مقصوره سلطان ختم می‌شد، طراحی کردند. استفاده از مدخل بیرونی چیزی بود که در دوران فاطمیه معمول بود و برج‌های کناری و گنجره‌هایش شبیه به مسجد «الحکیم» بودند. ویژگی‌های بارز تزئین مساجد از قبیل تزئین هندسی طاق‌های دروازه‌ها و بندکشی‌ها همه برگرفته از معماری سوری است. کرسول حتی نفوذ صلیب‌ها را در برخی از جزئیات سنگ‌کاری‌ها تشریح می‌کند. این قبیل تغییر شکل‌ها در تمامی بناهای قرون وسطی مشهود است.

اظهارات «مفریزی» در رابطه با نقش سلطان در ساختن مسجد خودش، روشن‌گر این مطلب است که او مکان مسجد را انتخاب کرده و دستور داده تا مابقی زمین به‌صورت وقف و با شرط تخلیه شدن، در اختیار مسجد قرار گیرد. نقشه مسجد در حضور خود او کشیده شده و او فرمان داده است که درها باید همانند درهای مدرسه «الزهیریه» و گنبدی با ابعاد گنبد «الشافی» که قطرش ۱۵/۵۰ متر (۵۱ پا) است<sup>۲۲</sup> بر روی محراب ساخته شود. او حده‌ای را به‌منظور تهیه ستون‌های مرمر، چوب مرطوب برای درها و سقف‌ها و آهن مأمور





طرح مسجد پیامبر (ص) در مدینه. در سال ۹-۷۰۷ بنای دیگری بر روی شالوده بنای اصلی ساخته شد.



مسجد جامع دمشق  
(۱۵-۷۰۹). نمایی از در  
ورودی اصلی که از داخل  
نشان داده شده است.

داشت. او هم چنین گفته است:

این جا مکانی است که من وقف خدا کرده‌ام، پس هنگامی که من مُردم در این جا دفنم نمائید و کوچک‌ترین چیزی را نیز تغییر ندهید.

«بایارس» پس از گرفتن شهر «جانا» از دست صلیبی‌ها و تخریب آن، مواد ساختمانی (ستون‌ها، سرستون‌ها و غیره) را به قاهره فرستاد. در حفاری‌های انجام‌گرفته در زمان لشکرکشی ناپلئون به مصر در ۱۷۹۷، هیچ‌گونه اثری از منارهٔ مسجد بایارس که بر روی مدخل شمالی آن قرار گرفته بود، دیده نشد. تنها می‌توان از روی باقی‌ماندهٔ اندک تزیینات هندسی، حاشیه‌های گل‌دار و خطوط کوفی به چگونگی تزیینات داخلی پی بُرد.

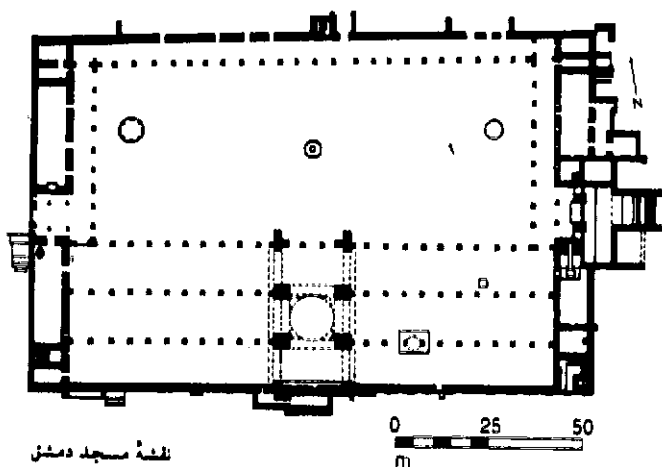
اگرچه اندکی از تزیینات گچ‌بری مسجد بزرگ بایارس باقی مانده است (به‌دلیل خاصیت مواد، بیش‌تر گچ‌کاری‌های آن زمان از بین رفته‌اند) اما این‌بند اولیه مملوک از قبیل بقعه‌های سلطان «فالان» \* (۵-۱۲۸۴) یا احمد ابن سلیمان الریسمی (۱۲۹۱) هنوز تزیینات گچ‌کاری زیبای خود را حفظ کرده‌اند. مُقرنس‌کاری ردیف‌هایی از طاق برجسته‌های دوران فاطمیه، استفادهٔ وسیع از خط کوفی و اشکال هندسی و طرح‌های گل‌دار که تمامی سطح گنبد را دربر می‌گرفتند عناصر مشترک هنر تزیین محسوب می‌شدند.

تا نیمهٔ اول قرن چهاردهم گنبد‌های کابرین \* از آجر و اغلب و بر روی طاق‌های استحکامی گوشه‌های سقف ساخته می‌شدند. این گنبد‌ها دارای نیم‌رخ‌های برجسته بودند و بر روی استوانه‌های نسبتاً عمودی ساخته می‌شدند و بعضی از آن‌ها با یک ردیف طاق‌های مزین به اشکال هندسی و گل‌دار تزیین شده‌اند. گنبد‌ها، هم از درون و هم از بیرون دارای نقوش برجستهٔ گچی بودند. از اواخر دوران فاطمیه به‌بعد، نمای بیرونی با طرح راه‌راه بسیار معمول گشت. پس از اواسط قرن چهاردهم گنبد‌ها تحت تأثیر معماری سوری، عموماً از سنگ ساخته می‌شدند. نمای بیرونی گنبد‌های اواخر دوران

مملوک ممکن است راه‌راه یا بندکشی شده و یا گاهی دارای طرح‌های پیچیدهٔ هندسی که اغلب با تزیینات گل‌دار همراه بودند، باشد. یکی از بهترین موارد این نوع تزیین را می‌توان در آرامگاه مدرسهٔ «قایتبای» \* (۴-۱۴۷۲) مشاهده کرد. درون گنبد‌های سنگی نیز اغلب با طرح‌های مشابه تزیین می‌شد. نمای کلی گنبد‌های مملوک بدون‌شک تأثیر معماری نیم‌روی در ایران و آسیای مرکزی را منعکس می‌کند.

سلاطین مملوک ترجیح می‌دادند تا به‌جای مسجد، بناهای یادبودی که گاهی شبیه به مدرسه و آرامگاه خصوصی بود، برپا سازند. در این ساختمان‌ها، ایوان اصلی به‌عنوان مسجد مورد استفاده قرار می‌گرفت و لذا کاملاً برگرفته از معماری شرق بود.

بنای ترکیبی مدرسه - آرامگاه که متعلق به مملوک‌های ترک بود توسط سلطان فالان (۵-۱۲۸۴) ابداع شد. اهمیتی که به مقبرهٔ سلطان داده می‌شد در واقع تخطی از سنت بود. بقعهٔ سلطان حسن (۹-۱۳۵۶) که هم به‌عنوان مسجد و هم مدرسه مورد استفاده قرار می‌گرفت، قدیمی‌ترین نمونهٔ این نوع این‌بند مرگب مذهبی است. در این مجموعه از ساختمان‌ها، مساجد اشکال مختلفی به خود می‌گرفتند که با به شکل ایوان یا با سرسراه‌های دراز و مستطیل‌شکل و یا سرسراه‌های متقاطع طراحی شده که خانقاه سلطان بایارس دوم «الکشنگیر» \* (۱۳۰۹) نمونه‌ای از مورد دوم می‌باشد. در اواخر دوران مملوک، سرسراه‌های سنتی با سقف‌های ستون‌دار از قبیل «المردانی» \* (۲۰-۱۳۳۸) و «الموید شیخ» \* (۲۳-۱۴۱۵) بنا شدند. مناره‌های مصر به‌طور کلی ظاهر تزیینی و چندلایهٔ خود را حفظ کردند که به بهترین وجه نشان‌دهندهٔ قدرت ابتکار سازندگان آن‌ها می‌باشد. شکل ستون‌ها که در پایین چهارگوش‌مانند در طبقات بالا به شکل مدور است، در فواصلی توسط ایوان‌های بسیار آراسته که بر روی قرنیس‌های جلوآمده قرار دارند، جدا می‌شود.



نقشه مسجد دمشن

موزاییک تزیینی که گاهی صفحه «باراد» خوانده می‌شود، ناشی از رودخانه «باراد» که در داخل شهر می‌گذرد، گرفته شده است.



موسسه پژوهش‌های علمی و مطالعات فرهنگی  
 محال باستان‌شناسی

طرح‌های سطحی شامل طاقچه‌ها، طاق‌ها و سطوح تزئینی بوده‌اند.

### معماری مساجد در یمن

یمن به دلیل موقعیت جغرافیایی خاص خود، تاریخ نسبتاً مستقلی داشته است.

مردم یمن در دوران باستان تجارت دریایی در دریای سرخ و خلیج عدن را تحت نظارت خود داشتند به طوری که این کشور محل اصلی تهیه عود و ادویه‌جات برای امپراتوری روم محسوب می‌شد. در تاریخ عربستان جنوبی، قوم صبا، یکی از اقوام یمنی، نقش مهمی در خاور نزدیک ایفا کرده است که شاه صبا و ملکه گوامی بر این اژدها است و در انجیل (۱۰-۱:۰) و نیز در قرآن کریم (سوره ۲۷، آیه ۲۲ و سوره ۳۴ آیات ۱۵-۲۱) از آنها یاد شده است. فرهنگ‌های صبا و بعدها «همیاریت‌ها» در رسوم ساختمان‌سازی اصیل و نسبتاً پیشرفته‌ای برای خود داشتند. سد معروف «معاریب» در شرق یمن به طول ۳ کیلومتر و ارتفاع ۴۰ متر که یک دست‌آورد عظیم مهندسی محسوب می‌شود، به دوره صباییان بازمی‌گردد.

معماری یمن در عین تأثیرپذیری از دیگر مناطق از جمله حبشه، مصر، ایران، هند، عربستان و ترکیه صاحب یکی از اصیل‌ترین و برجسته‌ترین سبک‌هاست. در شنن محلی و هم‌چنین معماری مذهبی، به کارگیری مصالح گوناگونی نظیر سنگ، آجر، گِل، خشت خام و چوب، حاصل کار را بسیار رؤیایی می‌نمایاند و شاید در نتیجه جنگ‌های مداوم قبیله‌ای، ساختمان‌های بلند سنگی مانند آنچه در ساحل دریای سرخ و عربستان وجود دارد یک ویژگی کلی در خانه‌سازی این مناطق محسوب شود. در سال دهم هجری، مردم یمن به واسطه حضرت علی (ع)، داماد پیامبر (ص) و به خواست خویش به اسلام گرویدند اما با این حال، در هیچ دوره‌ای از تاریخ، بیگانگان توانایی تسلط کامل بر

این سرزمین را نداشته‌اند.

بر اساس سنت اسلامی، اولین مسجد یمن، بر طبق دستورات خاصی از جانب پیامبر (ص) در صنعا ساخته شد. مسجد «الکبیر»\* با وجود تغییرات همده‌ای که در طی قرون شاهد بوده است در اصل به شکل محوطه چهارگوشی است به ابعاد ۵۵×۵۵ متر با طراحی کلاسیک که در مساجد حیاط‌دار عربستان دیده می‌شود. امروزه از بنای اصلی این مسجد که در سال ۷۰۷ م. با خلافت خلیفه الولید گسترش یافته و در دوره‌های بعد بارها بازسازی گشته، اثری دیده نمی‌شود. نخستین نشانه‌های وجود مناره در این مسجد به قرن نهم بازمی‌گردد اما مناره‌های فعلی آن متعلق به دوران «ایوبیان»\* (۱۲۵۲-۱۱۶۹) است. این مناره‌ها که بر روی ستون‌های بلند چهارگوش قرار گرفته‌اند از مجموعه مناره‌های استوانه‌ای و چندوجهی می‌باشند که فاقد ویژگی‌های مشخص نمونه‌های اصیل یمنی‌اند (چرا که سبک مناره‌سازی اصیل‌ترین رکن معماری مساجد این کشور است). ساختمان فعلی این مسجد، دارای دو حرم مجزا بوده که یکی در سمت شمال تقریباً در مقابل محوطه اصلی قرار دارد و دارای سرسرای با سبک قدیمی شامل پنج راهرو است و صحن روبه‌روی آن را تیمچه‌های سه‌گانه در سمت شرق و غرب دربر گرفته است. دومین حرم، در سمت جنوب مسجد با چهار راهرو و یک محراب مرکزی و دو محراب جانبی است. این مسجد طرحی واقع‌گرایانه، متناسب با روح مساجد اولیه عربستان دارد. این مسئله در مورد مکان قرارگرفتن مناره‌ها در گوشه‌های جنوبی صحن نیز صادق است.

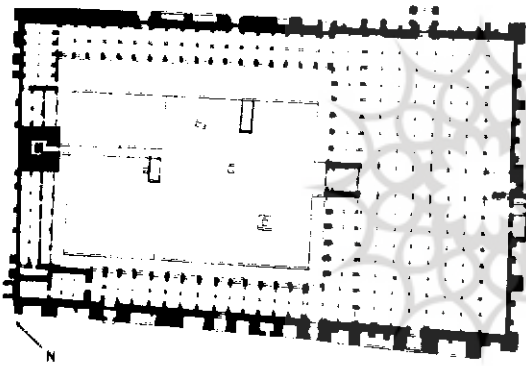
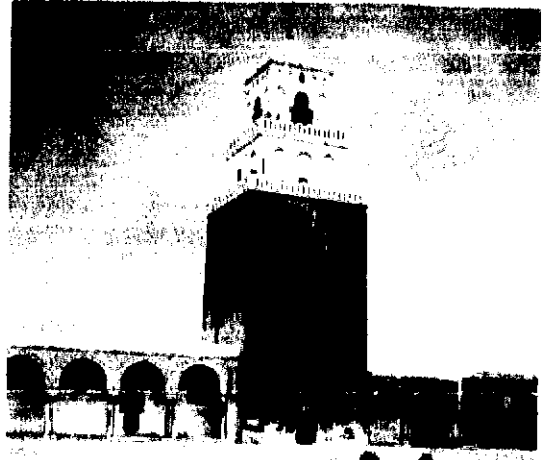
بیت‌المال یا خزانه عمومی بنایی به سبک معماری قرن هفدهم عثمانیان است که احتمالاً جایگزین ساختمان اصلی خزانه شده است. هم‌چنین در دوره‌های بعد، چندین مقبره و کتابخانه در حاشیه محوطه مسجد افزوده شده‌اند.

نمایی از حیاط و  
مناره مسجد جامع  
(۱۷-۷۱۵) و آلبوه.  
بنایی که در اصل از  
روی مدل سابق  
مسجد دمشق  
ساخته شده است.  
حیاط وسیع که  
کف آن از مرمر  
می‌باشد. توسط  
ایوان‌هایی با  
معماری زیبایی  
احاطه شده و به  
فرن سیزدهم  
باز می‌گردد و  
شامل دو کلاه  
فرنکی و یک فواره  
می‌باشد. قدمت  
مناره به سال ۱۰۹۰  
مربوط می‌باشد.





مسجد جامع (۸۳۶) قایروان: نمایی از مناره و بخشی از راهرو  
و نقشه مسجد و محوطه.



پژوهشگاه علوم انسانی و مطالعات فرهنگی  
رتال جامع علوم انسانی



نزیبات یکی از سردرهای سنگی مسجد جامع  
مملوک سلطان، (۹-۱۲۶۷)، قاهره.

مساجد دیگری نیز در یمن وجود دارند که گفته می‌شود در نخستین سال‌های ظهور اسلام بنا شده‌اند. اما از نظر تاریخی اثبات این مطالب مشکل است. یکی از این مساجد واقع در «فباد» در جنوب یمن به سبک اولیه عربی ساخته شده است. تیمچه‌های مسجد به صورت یک‌درمیان دارای ستون‌های چهارگوش و مدور هستند. اما مناره چهارگوش آن و نیز قسمت‌های خارجی مسجد تقریباً فاقد هرگونه تزیینی است. از دیگر مساجد قدیمی که دارای چنین طرحی است مسجدی در «شیبام» است که در نزدیکی صنعا قرار دارد.<sup>۲۳</sup> بنای این مسجد که در قرن نهم پایه‌ریزی شده است، در اواخر بعد دچار تغییرات متعددی گردید. این مسجد همانند مسجد «الکبیر» دارای دو حرم با دو محراب منجر است که توسط یک صحن به یکدیگر مرتبط می‌شوند. ساختمان سنگی این مسجد که حرم دوم را نیز دربر می‌گیرد نسبتاً کوچک (به ابعاد ۲۸×۳۹ متر) می‌باشد. در درون مسجد ستون‌های سنگی قرار دارند که سقف چوبی کنده‌کاری شده‌اش را حفظ می‌کنند. در قرن شانزدهم ساختمانی آجری جایگزین مناره اصلی شده است.

مسجد جامع واقع در «جبله» شهر کوچک در جنوب جلگه مرتفع مرکزی - که در سال‌های ۹-۱۰۸۸ به جای یک مسجد قدیمی تر بنا شد - یکی از مساجد قرون وسطی است که به نحو بسیار مطلوبی محافظت شده است. محوطه اصلی این مسجد که در مرکز شهر قرار گرفته، توسط دیوارهایی به ابعاد تقریبی ۳۶×۴۰ متر محصور شده است. طرح این مسجد مطابق طرح سنتی عربی بوده و دارای چهار راهرو موازی با دیوار قبله و یک صحن مرکزی، سقف رفیع تری می‌باشد. از ویژگی‌های جالب این طرح، راهروی متقاطع پنجم است که قسمتی از صحن را به جای بخشی از حرم تشکیل می‌دهد و دو دهانه ورودی حرم با گنبدی که بر فراز آن قرار گرفته مشخص شده است و این ویژگی با

دهانه محراب نیز در ارتباط است. موقعیت موجود را نمی‌توان نمونه کامل صحن‌های سبک عربی دانست و از لحاظ شکل ارتباط مستقیمی با معماری هسمانی داشته است و لذا می‌توان دخالت ترک‌ها در این سبک را پذیرفت. درهای ورودی در تمامی جوانب مسجد دیده می‌شوند. محراب چوبی آن، به کمک کنده‌کاری‌هایی مزین گشته است و طاق دیگری به دور آن کشیده شده است و بر روی محراب و منبر نوشته‌هایی به خط کوفی دیده می‌شود. ستون‌های داخلی نیز با برجسته‌کاری‌های ظریفی زینت یافته‌اند. دو مناره در انتهای ایوان جنوبی قرار گرفته‌اند و مناره‌ای که در جانب شرقی است دارای تزیین بسیار جالبی شبیه به سبک تزیینی نمای بنا می‌باشد. این مناره از نظر محتویات و طرح، قرابت زیادی با طرح نمای بنا که به سبک فاطمیه است، دارد.

یکی از ویژگی‌های بارز مساجد یمن این است که دارای حوض بزرگی برای وضوگرفتن‌اند که به آن «سبیل» گفته می‌شود. مسجد «جبله» یکی از بهترین نمونه این حوض‌ها را به ابعاد ۹×۱۳ دارا می‌باشد. در کنار این حوض محوطه وسیعی برای وضوگرفتن و نیز راهروهای دیگری دیده می‌شود. هم‌چنین دو جوی آب برای شستشوی پا قبل از استفاده از حوض و نیز اتاقک‌های کوچکی برای استفاده شخصی قرار دارند. طرح کلی که با تعدادی از دستنویس‌های مجاور تکمیل می‌گردد، عملاً سنجیده‌ترین نمونه جایگاه وضو است که در معماری مساجد می‌توان یافت. از این حوض‌ها، در مناطق روستایی، به عنوان منبع آب برای شستشو استفاده می‌شد. در مناطق باز منابع بزرگ آب برای استفاده عموم در مجاورت مصلاهای کوچک قرار داشتند و با علایم کوچکی جهت قبله را مشخص می‌کردند.<sup>۲۴</sup>

در سنت کلاسیک، مساجد شامل ساختمان‌های کوچکی با سقف مسطح و ستون‌های داخلی با



مناره‌های کوچک یا کاملاً فاقد مناره بودند. شکل این‌گونه مساجد ممکن است ساده به نظر آید ولی از اهمیت زیادی برخوردار می‌باشد. همانند مسجد کوچکی که در «المغربیه» واقع است، این مساجد حتی در مناطقی که سنت استفاده از خشت خام در آن‌ها رواج داشت، همیشه از سنگ ساخته می‌شدند.

دومین نوع مساجد یمن، مساجدی با گنبدهای بزرگ است که قدمت آن‌ها به دوران عثمانی بازمی‌گردد. ساختن گنبد به عنوان سقف، یقیناً در اوایل قرون وسطی و در زمان عباسیان به یمن وارد شده است. هم‌چنین آثار دوران «ایوبیان» و مملوک نیز در طرح گنبدها مشهود است. در کناره‌های دریای سرخ، نمونه‌هایی از ساختمان‌های گنبدی شکل سبک هندی هم‌چون «المنصوریه» وجود دارند که ظاهراً حاصل کار هنرمندان هندی‌اند؛ اما به واسطه بازسازی‌های بعدی، نفوذ ترک‌ها را مشهودتر می‌نمایند. معماران یمنی هم‌چون مصریان، شکل گنبدهای ترک‌ها را تعدیل و بازبینی کرده و به آن‌ها توانایی و استحکام فراوانی دادند. یکی از مساجد زیبای دوره عثمانی‌ها که به خوبی محافظت شده است، مسجد معروف «بکیلیته» می‌باشد که در سال ۱۵۹۷ توسط حسن پادشاه عثمانی بنا گردید. ساختمان یک‌گنبدی این مسجد با سرسرای سه‌گنبدی آن، معمول‌ترین نوع مساجد بومی عثمانی‌ها را نشان می‌دهد. اما به غیر از طرح و نیز برج‌های جانبی که در اطراف استوانه قرار می‌گرفتند، نشانه‌های زیادی از اصول کلاسیک معماری عثمانیان در آن دیده می‌شود. محراب و منبر مرمری این مسجد از استانبول آورده شده‌اند<sup>۲۵</sup> در حالی که مناره آن بر اساس الگوهای محلی موجود در مصر ساخته شد. الحاقات دیگری چون «مقصوره» (که در این جا ایوان نامیده می‌شود) متعلق به دوران‌های بعدی می‌باشد. شهرهای واقع در منطقه «تایز» که مرکز پادشاهی مصر میانه در جنوب بوده‌اند، دارای منظره زیبایی با گنبدها و مناره‌های رنگ‌آمیزی شده‌اند. سبک معماری

آن‌ها برداشت نامحدودی از سبک‌های «ایوبیان» و «مملوک» است و مشخصات عمده آن‌ها عبارت است از: گنبدهای عظیم که بر روی ستون‌های استوانه‌ای بدون منفذ بنا شده‌اند و برج‌های مناره‌ای چند جداره با طاقچه‌های مجزا و گنبدهای کوچک.

معماران یمنی با توجه به آشنایی آن‌ها به ایده ساختمان‌های بلند و داشتن سنتی فنی در تزیین نمای ساختمان‌ها به نظر می‌آید در ساختن مناره‌ها که عمدتاً به شکل برج‌های چند جداره و بر روی پایه چهارگوش می‌باشند، با اطمینان، سلیقه مورد نظر خود را اعمال کرده باشند. آن‌دسته از مناره‌هایی که از آجر ساخته می‌شدند، در بعضی موارد بر روی دیوارهای محوطه مسجد بنا می‌گردیدند. تزییناتی که اغلب بر روی سطوح به چشم می‌خورند همگی طرح‌های هندسی می‌باشند. بر روی ایوان بلند، تزیینات رنگ‌آمیزی شده سفالی دیده می‌شوند و در عین حال تزیین مذکور سبک محلی خود را حفظ نموده است. نمونه بارز مناره‌های سبک هندی با تزیینات محلی را می‌توان در «موکاه» بندری در ساحل دریای سرخ، مشاهده کرد.

#### پی‌نوشت نام‌ها:

- |                        |               |                  |               |
|------------------------|---------------|------------------|---------------|
| *. Hama                | *. Aleppo     | *. al-Hira       | *. Lakhmid    |
| *. Zied ibn Abihi      |               | *. Amr           | *. Tedemua    |
| *. Qairawan            |               | *. Kordoba       | *. Aqhlablid  |
| *. Qairawan            |               | *. G. Wiet       | *. al-Guyushi |
| *. al-Hakim            |               | *. Jaffa         |               |
| *. Madrasa az-Zehiriya | *. ash-shafi  | *. Sultan Qalaun |               |
| *. al-Qashanqir        | *. Cairene    | *. Qaitbay       |               |
| *. al-Meridani         | *. al-Musqqad |                  |               |
| *. al-Kabir            | *. Ayyubid    |                  |               |

۱. برای اطلاعات بیشتر در باره بیت پیامبر (ص) رجوع شود به کتبی. سی. کرسول، معماری مسلمانان اولیه، چاپ نجده بد نظر شده اول و دوم، ص ۱۲-۶.
۲. در قرآن کریم (۹:۱۰۸)، به مسجدی در مکانی به نام لیا به عنوان اولین مسجد جماعت اسلام اشاره شده است.
۳. بیانات اسقف آرنولف، به نقل از کرسول دامام، جلد اول، ص ۱۴۴ پادداشت ۲.
۴. برای تاریخ بدی مسجد الاقصی، نگاه کنید به: کرسول، دامام، ا. چاپ دوم، ص ۸۰-۳۷۳ ر. و. هیلتون، تاریخ ساختاری مسجد الاقصی، پینتالمدسی، ۱۹۴۷.
۵. نگاه کنید به: کرسول دامام، ا. ص ۱۹۲ عقاید متفاوتی راجع به مکان مسجدی که در آن اول بار جهت قبله تغییر داده شده، ارائه شده است.
۶. متصل زمین سرگشاده‌ای برای نماز در کنار مسجد لیا برده است.
۷. حتی تا زمان کنونی نیز نمونه‌هایی از مساجد کوچک بدون مناره دیده شده است.
۸. کرسول، دامام، ا. ص ۱۵.
۹. طبری، به نقل از کرسول، دامام، ا. ص ۱۶.
۱۰. طبری، به نقل از کرسول، دامام، ا. ص ۲۶.
۱۱. طبری این توصیف را به نقل از الحمیری، شاعر یمنی، می‌دهد: کرسول، دامام، ا. ص ۳۷.
۱۲. ابن خلدون، مقدمه، قاهره، ۱۳۲۲ ه. ق.، به نقل از پدرین، مقاله «مسجد» در دایره المعارف اسلام، جلد ۳، ص ۳۳۶.
۱۳. نگاه کنید به: جی ساوجت،  
**La Mosquée omeyyade de Medine, Etudes Sur les origines architecturales de la Mosquee et de al Baillique, Paris, 1947.**
۱۴. کرسول، دامام، ا. ص ۱۴۷.
۱۵. برای اطلاعات بیشتر نگاه کنید به کرسول، دامام، ا. ص ۳۵-۱۱۰۰. آگرایار.  
**La grande Mosquée de Domas et les origines architecturales de la Mosquée' in Synthronon, Art et Archeologie de la fin de L'Antiquité et du MoyenAqe, Recueil, Paris, 1968, pp.107-14.**
۱۶. م. و. برکم، کاشی‌کاری‌های قبةالصخره و مسجد جامع دمشق، دامام، ا. ص ۲۲۱.
۱۷. از شهر دژار منصور چیزی بر جای نمانده است. به قریب جغرافی‌دان قرن نهم و خطیب بغدادی تاریخ‌دان قرن یازدهم، منابع اصلی به‌شمار می‌روند. توصیف خطیب بغدادی از مسجد جامع، بر اساس گزارش یک شاهد عینی که به اوایل قرن نهم بازمی‌گردد، تنها توصیف موثقی این مسجد می‌باشد. برای توجه نگاه کنید به دامام، ا. ص ۳۱.
۱۸. ای. هرزلد، **Geschichte der Stadt Samarra**، برلین ۱۹۴۷. ملاحظات پیشین توسط هرزندر و سارا در **Erster Verlaeufiger Bericht Ueber die Ausgrabungen Von Samarra** منتشر شده، برلین، ۱۹۹۳: کرسول، دامام، ا. ص ۶۵-۲۵۴.
۱۹. بر اساس کشف تعدادی از پایه‌های ستون‌ها در مرکز صحن اصلی توسط هرزلد، کرسول می‌گوید که ابدۀ فضای مرکزی آ شکل غیرقابل دفاع می‌باشد. من تصور می‌کنم که پایه‌های هرزلد از بحث متناقض حمایت می‌کند، چرا که اگر منظوری از ایجاد صحن بزرگ‌تری نداشته‌اند، ستون‌های میانی برای وسیع‌تر نمودن آن مورد استفاده قرار نمی‌گرفتند (نگاه کنید به: دامام، ا. ص ۲۷۹).
۲۰. کرسول، دامام، ا. ص ۱۲۵.
۲۱. جی. ویت، مسجد قاهره، پاریس، ۱۹۶۶، ص ۸.
۲۲. طبری نظر سلطان را با توجه به زندگی‌نامه بنی‌باسر ارابه می‌دهد، سیره‌الظهری: نگاه کنید به: کرسول، معماری اسلامی در مصر، جلد ۱، ص ۱۵۵.
۲۳. ر. لوکاک و جی. ر. اسپیت، دور مسجد اولیه یمن گزارش اولیه، هنر و تحقیقات باستان‌شناسی، لندن، دسامبر ۱۹۷۳، ص ۱۹-۱۱۷.
۲۴. این منبع‌های بزرگ آب که به عنوان «سیل»هایی به مساجد وصل می‌شدند، معماری تأثیررسانگری دارند. ممکن است که برگرفته از نمونه‌هایی در هندوستان در واجستان و گجرات باشند. نمونه جالب سیل مسجد ذی‌بین و مدرسه می‌باشند. نگاه کنید به: ف. ورنشاد، هنر ساختمان‌سازی در یمن، لندن، ۱۹۸۳، ص ۱-۵.
۲۵. ر. لوکاک و جی. کینگ، بناهای مهم در معماری اسلامی، عربستان. در جورج نیشل (چاپ)، معماری جهان اسلام، ص ۲۱۰.