

فن معماری در زمان امپراطوری تیموریان هند و پاکستان

سید مرتضی موسوی
دانشجوی پاکستانی

دوره تیموریان در سراسر تاریخ شبه قاره هند و پاکستان دوره ایست که از لحاظ مختصات و جنبه های مختلف خود منحصر بفرد است - در همین جنبه های مهم و مترقیانه امپراطوری این دودمان پیشرفت و تکامل فن معماری در شبه قاره هندوستان با اندازه ایست که در سراسر تاریخ قبلی در هندوستان اسلامی هیچیک از سلسله های امپراطوری بدین نحو باین منظور توجه نداشته است و همین علت است که در تاریخ معماری مسلمانان عالم سبک معماری دوره تیموریان هند قابل توجه می باشد .

و قتیکه ما علل و اسباب پیشرفت فن معماری را در دو قرن اول دوره امپراطوری تیموریان هند جستجو می کنیم متوجه می شویم که در تاریخ کشورهای مختلف جهان کمتر اتفاق افتاده است که شش امپراطور یک دودمان از پی هم در پیشرفت فن معماری سهمی بسزا و منحصر بخود داشته باشند - پادشاهانیکه در پیشرفت این فن سهم بسزائی داشته اند عبارتند از بابر شاه ، همایون شاه ، اکبر شاه ، جهانگیر شاه ، شاهجهان شاه و اورنگ زیب شاه . در دوره تیموریان باید باین نکته توجه داشت که شاهان بزرگ این سلسله و قتیکه از نظر سیاسی باوضاع امپراطوری تسلط می یافتند و موقعیت خود را از خلل و تزلزل مصون میدیدند با ثروت بی نهایت برای پیشرفت هنرهای مختلف و از آن جمله فن معماری میکوشیدند هر یک از امپراطوران نامبرده فوق بدون تردید ذوق لطیف و پسندیده خود را در بناهای دوره خود باقی گذاشته اند .

اگر چه اساساً سبک معماری تیموریان هند از دوره مؤسس و بنیانگذار این امپراطوری یعنی شاهنشاه بابر (۳۱-۱۵۲۶م) تا آخر دوره اورنگ زیب شاه (۱۷۰۷-۱۶۵۸م) یکسان است اما تا دوره اکبر شاه کبیر یعنی نیمه دوم قرن ۱۶م گویا در دوره بابر و پسرش همایون صورت مستقل و دائمی خود را بطور مشخص و متمایز از سبکهای مختلف دیگر بخود اختصاص نداده است

از لحاظ مصالح ساختمانی بناهای این دوره رامیتوان به دو دوره قسمت کرد : دوره اول دوره ایست که اکثر بناهای تاریخی باسنگ سرخ ساخته شده است مثل بناهای دوره اکبرشاه . دوره دوم دوره ایست که اکثر بناها با سنگ مرمر ساخته شده است مثل بناهای دوره شاهجهان شاه .

در دوره بابرشاه (۳۱-۱۵۲۶م) که از لحاظ اخلاق و کردار خود در تاریخ آسیا امپراطور کم نظیر بشمار میرود ، بناهای غیر مذهبی مثل باغهای بزرگ را بنا کرد که بسبب مرور زمان و نبودن توجه خاص اخلاف وی از بین رفته است و خاطرات بارز بابر بنام بابرنامه بذوق سلیم معماری آن پادشاه بزرگ گواهی میدهد .

در بناهای مذهبی این دوره دو مسجد در کابلی باغ «پانی پت» و مسجد جامع سامبهل در شرق دهلی تا کنون باقی است که هر دو در سال ۱۵۲۶ ساخته شده است البته مسجد دیگری در آگره همزمان این مساجد بنا گردیده است که بابر درباره آن در خاطرات خود گله میکند «این مسجد از نظر فنی خوب نیست سبک محلی را بکار برده اند»

در دوره همایون شیرشاه سوری با قدرت خود تخت و تاج همایونی را در تصرف خود آورد و در نتیجه آن همایون یک مدت نسبتاً طولانی را که نزدیک پانزده سال میباشد در غربت و جلای وطن بسر برد و در همین زمان بود که بدربار شاه ظهماسب پادشاه صفوی ایران پناه جست و بکمک آن پادشاه توانسته است که تخت و تاج خود را بازیابد - در زمان پادشاهی همایون شاه فعالیت های ساختمانی بسبب اوضاع غیر ثابت سیاسی متوقف بوده است ولی با وجود این دو مسجد ؛ اولی در آگره که تقریباً ویران گردیده است و دومی در فتح آباد حصار از این پادشاه پیادگار باقیست - اما از مطالعه سبک معماری این دوره چنین برمی آید که سبک معماری تیموریان بزرگ در این بناهای مذهبی تأثیری بسزا نداشته است ولی در دوره اکبر شاه کبیر در ساختمان مقبره همایون در دهلی این سبک با مختصات تمام خود و تأثیر و نفوذ سبک معماری ایرانی دوره صفویه پدیدار گشته است .

مقبره همایون شاه از لحاظ سبک خود اولین نمونه ذوق معماری تیموری هند میباشد ساختمان مقبره همایون با کوشش و توجه بیوه آن امپراطور در سال ۱۵۶۴ آغاز گردیده است مملکه همایون شاه در زندگانی همایون در سردو گرم و بی شریک و سهمیم بوده است بنا بر این در زمان غربت و بیچارگی شوهر خود بهر جائیکه اورفته است این زن با وفا همراهش بوده است ، چنانچه در ایران هم مدتی بسر برده بود و سبک معماری ایران را از نزدیک مشاهده کرده بود - علاوه بر این معمار این مقبره تاریخی بنام میرزا غیاث بطور قطع یک معمار ایرانی بوده که با همکاری و سیع معماران ورزیده ایرانی و هندی ساختمان این بنای تاریخی را بسبک مخصوص خود بشکمل رسانیده است که بتحقیق یک نمونه بی نظیر آمیزش سبک های معماری ایران و هند میباشد - در نزدیکی مقبره همایون مقبره تاریخی دیگری که در ۱۵۶۲ بنا گردیده است متعلق است بیکی از وزرای دوره اول اکبرشاه بنام اتکاه خان که سبک معماری آن همان سبک مقبره همایون میباشد .

دوره اکبرشاه ۱۶۰۵-۱۵۵۶ م : همزمان با ساختمان مقبره همایون شاه در دهلی، اکبر شاه در کار بزرگ احداث شهر بزرگی که محل شهر آگره فعلی میباشد مشغول بوده است - البته در هشت سال اول حکومت اکبرشاه تنها بنای معتبر مسجد کوچکیست در دهلی بنام خیرالمنازل که سبک آن دارای گرایش بیشتر بسبک معماری دوره شیر شاه سوری میباشد .

در دوره اکبرشاه ساختمانهای تاریخی اغلب با سنگ سرخ بنا گردیده است که در نزدیکی محل کار ساختمانی بطور وافر یافت میشد - البته بعضی از بناها با سنگ مرمر سفید هم تزئین یافته است - ساختمان قلعه آگره در سال ۱۵۶۴ در کنار رودخانه جمنا شروع گردید ساختمان قلعه آگره ۲۷۰۰ فوت طول دارد - یکی از مختصات برجسته این قلعه دیوار های دورا دور آن میباشد که طول آن بیش از چهار کیلومتر و ارتفاع آن ۷۰ فوت میباشد - این قلعه دارای دو دروازه است که یکی درب مخصوص پادشاهی بود و دومین بنام درواز دهلی. دروازه دهلی خیلی زیبا و پر شکوه است و در سال ۱۵۶۶ تکمیل گردید - دمنار و یکنطاق بزرگ در زیبایی و شکوه این درب بینهایت موثر واقع شده است - میتوان گفت که این یکی از نمونه های خوب سبک معماری دوره اکبرشاه کبیر میباشد .

ابوالفضل علامی در کتاب آئین اکبری درباره سبک معماری این قلعه اظهار نظر میکند و میگوید که در ساختمان این قلعه سبکهای معماری بنگال و گجرات بکار برده شده است از این عقیده علامی بر ما روشن میشود که شاهنشاه اکبر از سبکهای مختلف معماری در قلمروی خود اطلاعات کاملی داشته است ولی متأسفانه قسمتی از ساختمان قلعه اکبری را نوه او شاهجهان شاه در زمان پادشاهی خود خراب کرد تا مطابق ذوق خود آنها را از نو بسازد - بنا بر این ساختمان دست نخورده که امروز در آن قلعه باقی مانده است تنها « قصر جهانگیری » است بنا بر عقیده بعضی از متخصصین فن معماری در این قصر تأثیر سبک معماری هندی هم یافت میشود - گویا این یک نمونه خوب آمیزش سبکهای تیموری و هندو میباشد - همانطوریکه قبلاً گفته شده هم این بناها با سنگ سرخ ساخته شده است و کار های تزئینی چوبی هم زیاد بنظر میرسد .

سایر قلعه هاییکه اکبرشاه در دوره خود بر ساختمان و تکمیل آن توجه داشته است معروف ترین آنها عبارتند از قلعه های لاهور و واله آباد - قلعه لاهور همزمان با ساختمان قلعه آگره بنا گردیده است - عمارت قلعه ۱۲۰۰ فوت طول و ۱۰۵۰ فوت عرض دارد - همه عمارات را در دو قسمت میتوان تقسیم کرد - اول قسمت خصوصی دوم قسمت عمومی - میان قسمت خصوصی و قسمت عمومی عمارتهائی بنا گردیده است که آنها را از یکدیگر جدا میسازد سبک معماری قلعه لاهور همان سبک معماری قلعه آگره است با استثنای بعضی موارد که میتوان آنرا تأثیر محلی گفت مثلاً دیوارهای اطراف قلعه آگره که با سنگ سرخ بنا گردیده است در لاهور با آجرهای کوچک و زیبایی ساخته شده که در قسمت شمالی قلعه واقعاً بسیار زیبا است - دروازه بزرگ قلعه را دروازه فیلمی نامیدند زیرا مدخل آن باندازه ورود فیل یا پلکان مخصوص مجهز شده است .

قلعه آباد در سال ۱۵۸۳ بر کنار محل اتصال رودخانه های گنگ و جمن بنا گردیده است - در قلعه های دوره اکبری از این بزرگتر قلعه ای ساخته نشده است هم طول و هم عرض آن ۳۰۰۰ فوت میباشد - قصرزنانه این قلعه تاکنون آسیب ندیده است - در این قلعه تالار بزرگی که برستونهای قشنگ و زیبا تکیه دارد مورد توجه قرار میگردد - قلعه اجمیر که در سال ۱۵۷۰ بنا گردید بسبب اینکه فقط برای موارد اقامت شاهنشاه در مسافرتها در نظر گرفته شده بود زیاد وسعت ندارد - در زمینه فعالیت شهرسازی این دوره بنای پایتخت جدید بنام فتح پورسیکری است که در زمان کوتاه تکمیل گردیده است .

شهر فتح پورسیکری در ۳۹ کیلومتری غرب آگره واقع است طول آن سه کیلومتر و عرض آن یک کیلومتر و نیم بوده است بروی یک زمین مرتفع بنا گردیده اگرچه از نظر دفاعی و نظامی نبوده است . این شهر دارای هر نوع ساختمان از قبیل قصور شاهنشاهی و عمارات مسکونی عمومی و اداری و مذهبی میباشد - از مشاهده عمارات این شهر چنان معلوم میگردد که خیلی باشکوه و عظمت بوده است مسجد جامع در شهر جنبه مرکزیت داشته است - جاده اصلی از شهر آگره کشیده شده بود که مستقیماً از دروازه شهر فتح پورسیکری بدیوان عام میرسید و از آنجا تا مسجد جامع امتداد مییافت - بر پشت دیوان عام قصور شاهنشاهی بنا گردیده است که زیباترین آن قصرملکه محبوب اکبر بنام جوده بانی میباشد - همه قصور و ساختمان های این شهر با سنگ سرخ ساخته شده است - در باره سبک معماری این شهر و قتیکه دقت میکنیم باین نتیجه میرسیم که ساختمان یک شهر و احداث عمارات گوناگون کاری فوق العاده بزرگ بوده است چنانچه معماران و کارشناسان از بلاد و نقاط مختلف امپراطوری فراخوانده شده بودند که با خود تجربیات ساختمانی محل خود را به فتح پورسیکری آورده اند و بهمین علت در قصرملکه محبوب آن شاهنشاه سبک معماری گجرات و مناطق غربی هندوستان به چشم میخورد .

در عمارات اداری فتح پورسیکری دیوان خاص برای جلال و شکوه و عظمت خود مدیون اخلاق و شخصیت خلاق خود یعنی اکبر شاه کبیر میباشد - در عمارات و بناهای مذهبی این شهر مسجد جامع از نظر سبک معماری و محل ساختمان خود دارای یک موقعیت مرکزی است و در صحن همین مسجد مقبره صوفی و عارف معروف سلیم چشتی واقع است که حقا آن هم خیلی زیباست - مقبره دیگری که مجاور همین مسجد واقع شده است مقبره اسلام خان است که مورد توجه عموم قرار میگردد - ولی از این همه گذشته مهم ترین قسمت این مسجد جامع از نظر سبک معماری دروازه ورودی این مسجد است که بنام دروازه بلند ، در سال ۱۵۷۱ میلادی بنا گردیده - دروازه بلند یادگار کشور گشائیهای اکبر شاه در دکن میباشد که ۲۶ سال بعد از ساختمان مسجد جامع با خراب کردن درب اصلی آن مسجد از نو بنا گردید - عمارت این دروازه بلند مجموعاً ۱۳۰ فوت طول و ۱۲۳ فوت عرض دارد ارتفاع این دروازه ۱۳۴ فوت میباشد که یک چهارم این ارتفاع را پلکان مسجد فرا گرفته است بی مناسبت نیست تذکر داده شود که در ساختمانهای تاریخی و بناهای سلطنتی دوره تیموری بر عظمت و شکوه و زیبایی

دروازه‌ها توجه خاصی داشته‌اند ولی متأسفانه این نکته را باید ذکر کرد که در مسجد جامع فتح پور سیکری با ساختمان همچنین درب بزرگ و پر شکوه ساختمان مسجد با همه زیبایی خود تحت الشعاع قرار گرفته است.

پس از شرح بناهای تاریخی دوره اکبر شاه اکنون به ذکر ساختمانها و عمارات دوره پسرش جهانگیر شاه میپردازیم.

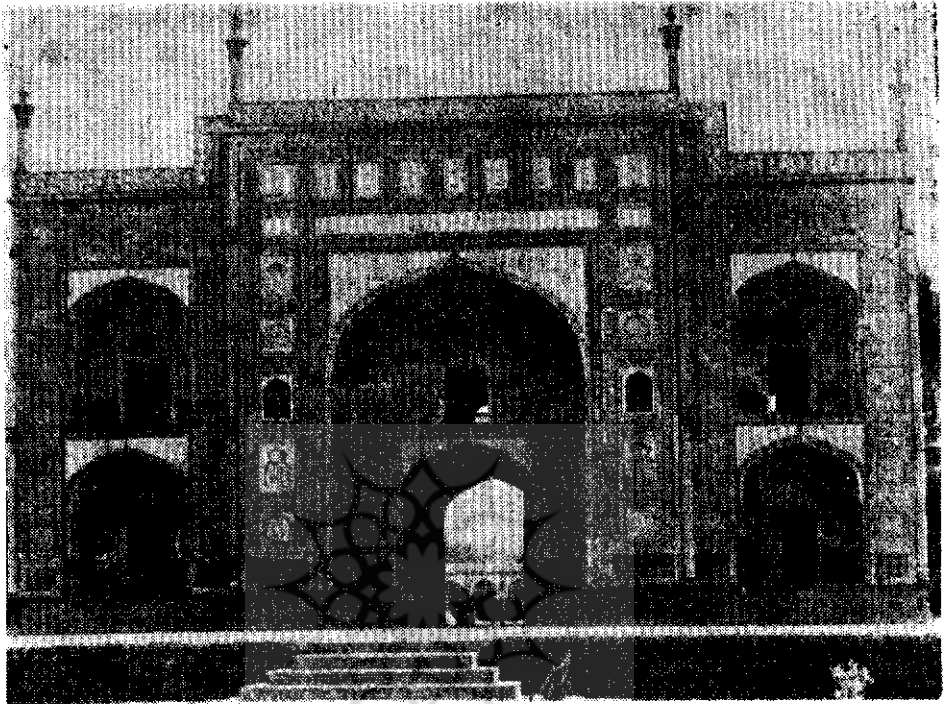
جهانگیر شاه ۱۶۲۷-۱۶۵۸ م: دوره سلطنت جهانگیر شاه در تاریخ معماری تیموریان هند دوره ایست که میتوان آن را با یک پل تعبیر کنیم که میان دوتن پادشاه بزرگ که علاقمندی و توجه زیاد به معماری داشته‌اند کشیده شده است اولی پدرش اکبر شاه و دومی پسرش شاه جهان شاه که در نتیجه ذوق و ابتکار خود «تاج محل» را بوجود آورده است.

اصولا جهانگیر شاه بجای ساختمان عمارات و بناهای بزرگ احداث باغهای بزرگ و فربخش را ترجیح میداد. با وجود این مهم ترین بنای دوره جهانگیری مقبره اکبر شاه کبیر میباشد که در محلی بنام سکندره در نزدیکی آگره در زمان حیات اکبر شاه ساختمان آن آغاز گردیده بود و تا هشت سال بعد از وفات او ادامه داشته است مقبره اکبر شاه در ۱۶۱۳ م تکمیل گردید. اگر ساختمان مقبره هایون شاه را با مقبره اکبر شاه مقایسه کنیم باین نتیجه میرسیم که با گذشت نیم قرن سبک معماری تیموری به پیشرفتهای قابل توجه نائل گردیده است. ساختمان مقبره اکبر شاه در مکانی بوسعت ۳۲۰ فوت مربع واقع است و حداکثر ارتفاع آن ۱۰۰ فوت میباشد. هر چهار طرف بنای مقبره باغهای زیبا احداث گردیده است که اینهم مخصوص و منحصر بمقبره های این دوره است. چیزی که در مقبره هایون در دهلی ساخته نشده است و اولین دفعه در مقبره اکبر شاه بنظر میرسد ساختمان چهار منار در چهار گوشه آرامگاه شاهنشاه بزرگ میباشد. بنا بر عقیده کارشناسان و استادان فن معماری با وجود اینکه مقبره اکبر شاه دارای بعضی از نواقص فنی میباشد اما از معروفترین بناهای تاریخی دوره تیموری بشمار میرود.

در بناهای مهم دیگر دوره جهانگیر شاه خود مقبره جهانگیر شاه است که ساختمان آن در زمان حیات خود او در محل شاهده (نزدیکی لاهور- پاکستان) بنا گردید و بعد از وفات او ملکه محبوب او بنام نور جهان ساختمان آنرا بتکمیل رسانیده است. بنای مقبره جهانگیر شاه هم دارای همه مختصات مقبره اکبر شاه کبیر در سکندره میباشد. منجمه از آن چهار منار بزرگ و زیبا. البته در احداث باغها و حوضهای اطراف مقبره دقت و توجه بیشتری بکار برده شده است که مورد تحسین بینندگان قرار میگیرد.

سومین بنای مهم تاریخی این دوره مقبره اعتماد الدوله پدر زن جهانگیر شاه در آگره میباشد که در سال ۱۶۲۶ م تکمیل گردید. این ساختمان با وجود اینکه با سنگ مرمر سفید ساخته شده است از نظر سبک معماری با مقبره های پادشاهان فوق الذکر تفاوت زیادی ندارد. در آخر بیان معماری دوره جهانگیر شاه بی مناسبت نیست که خاطر نشان

کنیم که در این دوره بناهای تاریخی علاوه بر اینکه با سنگ سرخ بنا گردیده است با سنگ مرمر هم ساخته شده است که یکی از آنها مقبره اعتمادالدوله است که ذکر آنرا در فوق آورده ایم.



سردر آرامگاه امپراطور جهانگیر - لاهور

شاهجهان شاه ۱۶۵۸-۱۶۲۷ م : دوره شاهنشاهی شاهجهان در تاریخ معماری هندوستان اسلامی دوره مرمر نامید میشود، برای اینکه اولین دفعه بوده است که در همه ساختمانهای سلطنتی و تاریخی بجای سنگ سرخ سنگ مرمر بکار رفته است که اکثر آن از واحی جودهپور در راجپوتانه فراهم میگردد. در نتیجه بکار بردن سنگ مرمر نمای ساختمانهای این دوره بی اندازه بحسن و زیبایی خود افزوده است.

شاهجهان در میان پادشاهان تیموری هند دارای ذوق معماری مخصوص خود بوده است و با وسایل و ثروت امپراطوری بزرگ هر هوسی که در این زمینه داشت آزمخیله بعمل می آورد بنا بر این بجای ساختمان قلمه های جدید بیشتری او در قلمه هاییکه در دوره اکبر شاه بنا گردیده بود مخصوصاً در قلمه های لاهور و آگره تعمیرات مورد نظر و دلخواه خود را عملی کرد چنانچه چندین عمارت و قصر دوره اکبر شاه را خراب کرد تا مطابق ذوق و میل خود با سنگ مرمر از نو بسازد، عماراتی که در قلمه لاهور ضمیمه گردید عبارتند از دیوان عام و قصر بلور و برج هشت گوشه ای و یک ساختمان زیبا بنام « نولکها » یعنی

ساختمانیکه با وجود اندازه کوچک خود ساختمان آن نهصد هزار روپیه خرج برداشته باشد همانطوریکه قبلاً گفته شده است تمام این ساختمانها با سنگ مرمر بنا گردیده است. شاهجهان شاه عماراتی را که در قلعه آگره افزوده است عبارتند از دیوان عام و دیوان خاص و مسجد مروارید و قصر بلور و قصر خصوصی و مسجد نگین و برج هشت گوشه‌ای - همه عمارات نامبرده از نظر ساختمان و معماری خیلی زیبا و عالی ساخته شده است اما مسجد مروارید اسم با مسمی است .

در سال ۱۶۳۸ میلادی شاهجهان شاه ساختمان شهر جدیدی را در دهلی فعلی بنام شاهجهان آباد آغاز کرد. ساختمان شهر در کنار طرف راست رودخانه جمنا در نظر گرفته شد و یکی از بزرگترین قلعه‌های ساخت دوره تیموریان که امروزه ما بنام « قلعه سرخ » یاد میکنیم تحت نظر خود شاهجهان شاه بنا گردید . عمارت اصلی قلعه دهلی ۳۱۰۰ فوت طول و ۱۶۰۰ فوت عرض دارد . میتوان بنای قلعه سرخ را در سه قسمت تقسیم نمود :

- ۱- قصور سلطنتی ۲- دیوان عام ۳- باغهای اطراف عمارت .

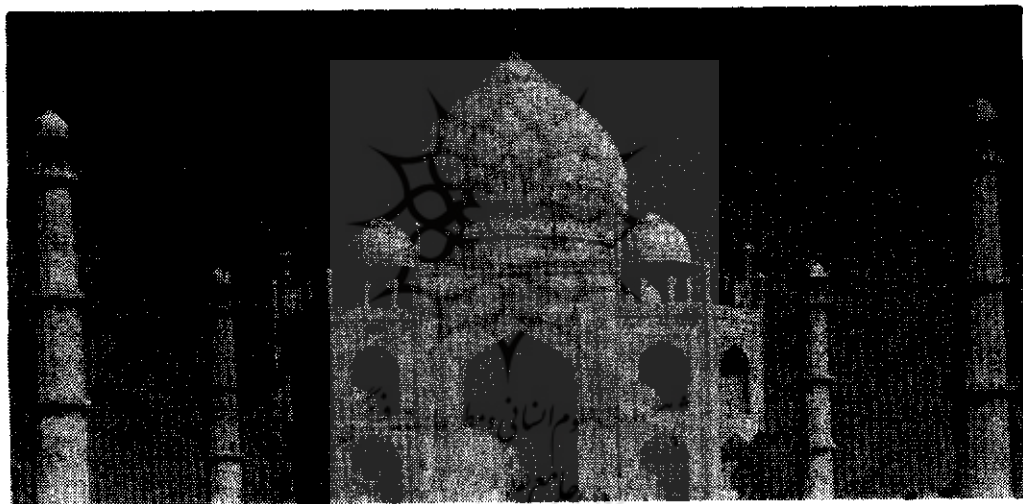
نهریکه برای مصرف آب در قلعه و آبیاری باغات احداث گردیده بوده نهر بهشتی، نام دارد. ساختمانهای دیوان خاص و دیوان عام و قصر رنگین بی نهایت زیباست . ساختمان بنای بزرگ مذهبی در شاهجهان آباد پس از ساختمان قلعه در ۱۶۴۴م آغاز گردید. مسجد جامع دهلی از بزرگترین مساجد ساخت دوره تیموری هند میباشد اساساً این مسجد با سنگ سرخ ساخته شده است اما سنگ مرمر هم در ساختمان آن بکار رفته است . در دوره شاهجهان با وجود اینکه اکثر عمارات تاریخی با سنگ مرمر بنا گردیده است ولی در منطقه پنجاب ساختمانهای مذهبی و غیر مذهبی ساخته شده که مصالح اصلی آن آجرهای خیلی زیبا و قشنگ است و با کاشی هائیکه خیلی مشابه به کاشی‌های ساخت ایران دوره صفوی است تزئین گشته است. بهترین نمونه این سبک در لاهور عبارتند از مسجد وزیرخان و باغ شالامار و باغ گل‌ابی و مقبره آصف خان و بنای دیگر بنام چو برجی که اکثر این آثار تا کنون مصون مانده است .

در ساختمانهای دوره شاهجهان شاه پر شکوه ترین و برجسته ترین عمارت « تاج محل » حقیقتاً نمونه با ارزش ذوق و ابتکار شاهنشاه بزرگ تیموریست که عشق و محبت نامرئی خود را بعد از گذشت معشوق و محبوب خود بجهانیان ثابت کرده است .

علاوه بر این بمناسبت اینکه ملکه زیبایی دران بنای نامی غنوده است از در و دیوار و محیط این بنا لطافت و حسن بی اندازه پدیدار میگردد که علت اساسی آن اوضاع ثابت سیاسی و آرامش آن زمان می باشد. در اینکه این بنای زیبا توسط شاهجهان ساخته شده است تردیدی نیست ولی معمارانیکه این کار ساختمانی عظیم را به عهده داشته اند آیا هندی الاصل بوده اند یا خارجی موضوعیست جالب و قابل توجه. از اسناد و مدارکی که از دوره تیموری هند در دست است چنین برمی آید که فقط و فقط آن معماران و مهندسان هندی (معماران ایرانی که در این زمان به هند مهاجرت کرده اند هندی محسوب کرده ایم) بوده اند که کار ساختمانی بزرگ و نفیس « تاج محل » معروف را به عهده داشته اند. بی مناسبت

نیست اگر توضیح داده شود که بعضی منابع اروپائی خاطر نشان ساخته اند که در بنای تاج محل متخصصین یادست کم مشاورین اروپائی شرکت داشته اند ولی بیقین میتوان گفت که در دوره تیموری هند (دو قرن اول) وجود همچنین مشاورین «مدروزه» نبوده است .

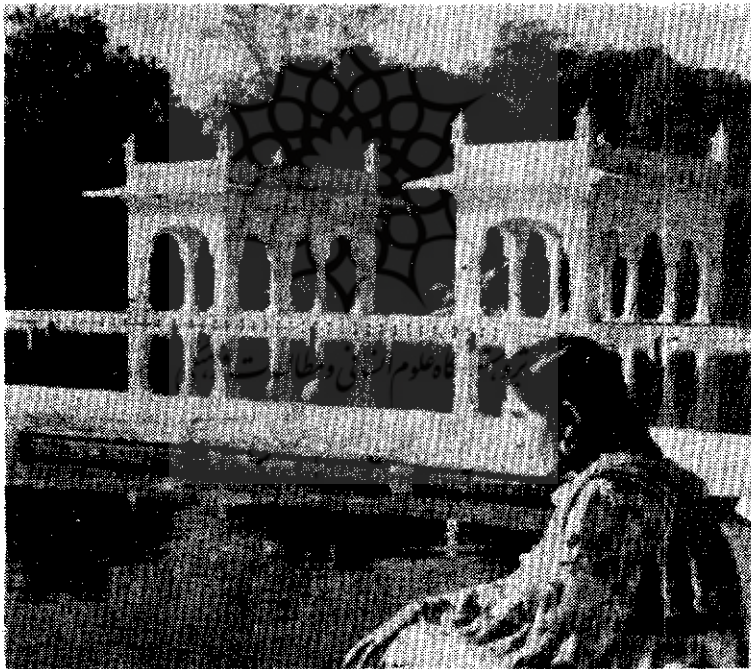
کارشناسان فن معماری که بر هندوستانی بودن معماران تاج محل عقیده دارند نظر ایشان آنست که در ساختمان تاج محل از اصول سبک معماری دوبناهای تاریخی معروف دهلی یعنی مقبره همایون شاه و مقبره ارتشید، دانش پرور اکبر شاه بنام عبدالرحیم خانخانان (متوفی ۱۶۲۷ م) تقلید و پیروی شده است و اگر از نظر اصول فنی معماری ساختمانهای مقبره های همایون شاه و رحیم خانخانان را مقایسه کنیم باین نتیجه میرسیم که بعلت اینکه مقبره خانخانان نیم قرن بعد از مقبره همایون ساخته شده است بر اساس اصول معماری بیشتر استوار میباشد - بنابراین طبق اصول پیشرفت و ارتقاء طبیعی تاج محل را میتوان نتیجه ارتقاء فن معماری در دوره تیموری هند دانست .



بنای زیبا و با عظمت تاج محل

در پروژه تاج محل ساختمان مقبره نسبتاً مختصر است طول این عمارت ۱۹۰۰ فوت و عرض آن ۱۰۰۰ فوت میباشد ، هر چهار طرف عمارت تاج باغهای زیبا و حوضهای باصفا وجود دارد که زیبایی و حسن این بنا را دو برابر میکند - طبق معمول و رواج تاج محل، هم بادبوارهای بزرگ محصور است که دروازه ورودی آن در سمت جنوب قرار گرفته است - تاج محل در کنار رودخانه جمنا بنحوی بنا گردیده است که حسن طبیعی رودخانه در ساختمان تاج مؤثر باشد ، یک حدس دیگری که بعضی هازده اند اینست که از طریق رودخانه هم بوسیله کشتی شاهجهان شاه بمنظور زیارت آرامگاه ملکه فقید خود استفاده میکردند .

برای اینکه دامنه سخن در این مورد طولانی نگردد و چون بنای تاج محل، هم‌دارای شهرت جهانی است از توضیحات بیشتری خودداری می‌شود. آنطوریکه قبلاً گفته شده است شاهجهان علاوه بر ذوق ساختمان بناهای با عظمت و پرشکوه از ذوق احداث و بنای باغهای بزرگ در نقاط مختلف امپراطوری خود بهره کافی داشته است - بنابراین زیبا ترین باغهاییکه در دوره تیموری هند در سراسر شاهنشاهی احداث و بنا گردیده است در زمان شاهجهان شاه بوده است از آنجمله مهم ترین آنها عبارتند از باغ شالامار و باغ نشاط در کشمیر و باغ شالامار در لاهور و همه اینها بر ذوق و علاقه شاهجهان شاه با حسن و زیبایی طبیعت دلالت میکند - باغ شالیمار لاهور در سال ۱۶۳۷ احداث گردید طول آن ۱۶۰۰ فوت و عرض آن ۷۰۰ فوت میباشد بوسیله نهر زیبایی از آبهای رودخانه راوی استفاده می‌کرده‌اند - طبق معمول از هر چهار طرف با دیوارهای مرتفع که با آجر ساخته شده است محصور می‌باشد در سرتاسر باغ حوضهای زیبا و فواره‌های بزرگ موجود است که هم‌اکنون نیز وسیله گردش و تفریح اهالی شهر لاهور میباشد .



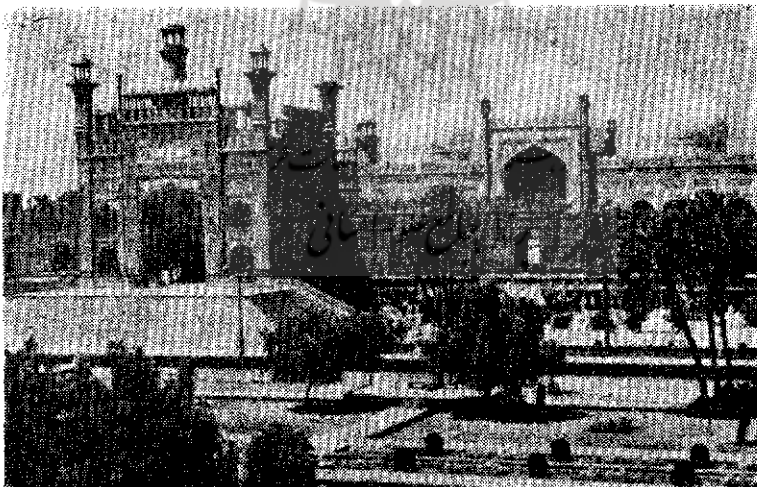
منظره‌ای از باغ معروف شالیمار در لاهور که گردشگاه شاهزادگان مغول تیموری بود

اورنگ زیب شاه ۱۷۰۷-۱۶۵۸ : اورنگ زیب شاه پسر شاهجهان شاه آخرین امیراطور بزرگ دودمان تیموری هند میباشد که با وجود اینکه اوضاع غیر ثابت سیاسی

را در پیش داشت ولی وحدت و یگانگی امپراطوری را در زمان قدرت خود با موج حوادث روزگار نسپرده است. طبق قول معروف دهر کمالی رازوالی است، سلطنت و دمان تیموری هم درهم شکست اما تا زمان سلطنت اورنگ زیب شاه امور دشوار سلطنتی بنحو احسن انجام میشد بنابراین ما بذکر فعالیتهای معماری ایندوره مبادرت می کنیم .

از نیم قرن زمان پادشاهی اورنگ زیب یک قسمت قابل توجهی در جنگهای دکن مصرف شد که پادشاه شخصاً رهبری و هدایت ارتش و نیروی خود را بعهده داشته است چنانچه در سالهایی که در دکن (صفحات جنوب هند) بسر می برد شهر مورد علاقه خود را بنام اورنگ آباد پایتخت دوم خود قرارداد.

از معروفترین بناهای تاریخی دوره اورنگ زیب شاه مقبره ملکه اوست بنام رابعه درانی در اورنگ آباد دکن. مقبره رابعه درانی در ۱۶۷۸م تکمیل گردید و درباره سبک معماری آن میتوان گفت که از سبک معماری تاج محل تقلید و پیروی شده است اما آنطوریکه واضح است بهیچوجه با «تاج» رقابت نمیکند. در همین زمان در قلعه سرخ دهلی یک مسجد زیبا بنام مسجد مروارید بنا گردیده زیرا در دوره شاهجهان شاه در پروژه قلعه ساختمان مسجدی در نظر گرفته نشده بود و پادشاه برای گزاردن نماز بمسجد جامع می رفت اما بنا بردستور اورنگ زیب شاه که مقذکر گردیده که در مورد عبادات خود میخواست که مسجدی در خود قلعه وجود داشته باشد تا در ایاب و ذهاب وقت تلف نکردد.



مسجد شاهی - لاهور

در عمارات مذهبی دوره اورنگ زیب شاه «مسجد پادشاهی» معروفترین و بزرگترین آنها میباشد که نزدیک قلعه لاهور بر سبک معماری مسجد جامع دهلی ساخته

شده است البته باندازه مسجد جامع دهلی وسعت ندارد باوجود این با ابتکاراتی که در این مسجد بکار برده شده است از مساجد بزرگ ساخت دوره تیموری هند میباشد. مسجد پادشاهی لاهور در ۱۶۷۴م تکمیل گردید. در این بنا علاوه بر چهار منار عمارت اصلی مسجد چهار منار دیگر در گوشه های مختلف صحن دارد که در مساجد دیگر این دوره نظیر ندارد.

علاوه برین اورنگ زیب شاه در شهرهای بنارس و متھرا هم مساجد جامع را بنا کرده است که در مسجد اول منارهای آن فوق العاده ارتفاع دارد و ارتفاع آن ۲۰۰ متر میباشد و مسجد دوم برسبک مسجد وزیرخان لاهور در متھرا ساخته شده است.

با درگذشت اورنگ زیب شاه در سال ۱۷۰۷ میلادی شیرازہ ا-پراطوری دودمان تیموری هند گسیخته شد و در قرون هیجدهم و نوزدهم میلادی سلطان نشین های مختلف در نقاط و مناطق مختلف هندوستان عنان اقتدار را در دست خود گرفتند که از آن جمله سلاطین اود در لکنئو، حکومت سیکها در لاهور (پنجاب) و سلاطین تالپور در سند و آصفجایان در حیدرآباد دکن. بنا بر این اگرچه دوره سلطنت تیموریان هند را بعد از وفات اورنگ زیب شاه تا ۱۸۵۷ میلادی در هند حساب میکنیم ولی حقیقتاً قدرت پادشاه تیموری دهلی بمقایسه قوای دیگر ازان جمله قدرت استعماری انگلیسها بیش از شیرقالی نبوده است. بنا بر این همه کارهای ساختمانی در سراسر هندوستان طبق ذوق و علاقه قوای مقتدر جدیدی دنبال میکردید که ما آنها را در سبک معماری دودمان تیموری حساب نمی کنیم.

مهندس دستگردی

خواهی نشود دوست ز دستت دلتسنگ

ز تبار بشوخی نمائی آهنگ

دشنام دهی که قصه شوخی است مرا

هر طور زنی میشکند شیشه زسنگ



با دشمن تو دوست چو شد پیوندش زان دوست بیر بترس از لبخندش

دندان که چهل مال تورادوست پیود با کرم چو شد دوست بیاید کندش