

نوشته دکتر رومن گیرشمن
Dr. Roman Ghirshman

ترجمه: محمد فلاحی

(۱) برده نشانده BARD - E - NECHANDEH

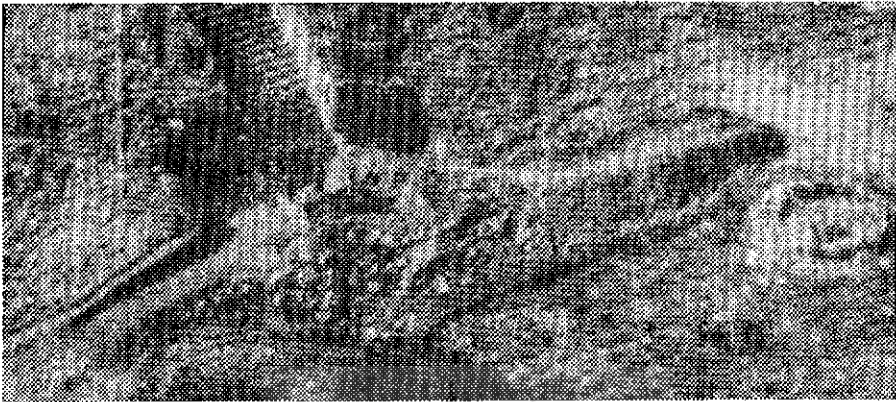
ی

معبد باستانی مؤبدان آهورا مزدا

اطلاعات من درباره معبد باستانی «برده نشانده» واقع در سرزمین کهنسال ایران مدیون توجه و محبت‌های آقای Reginald Harmer مهندس شرکت سابق نفت ایران و انگلیس میباشد که با کمال رغبت و فداکاری تسهیلاتی جهت اینجانب فراهم نمود و این امکان را برای من ارزانی داشت که در سال ۱۹۴۸ از ناحیه معبد مزبور بازدید بعمل آورم.

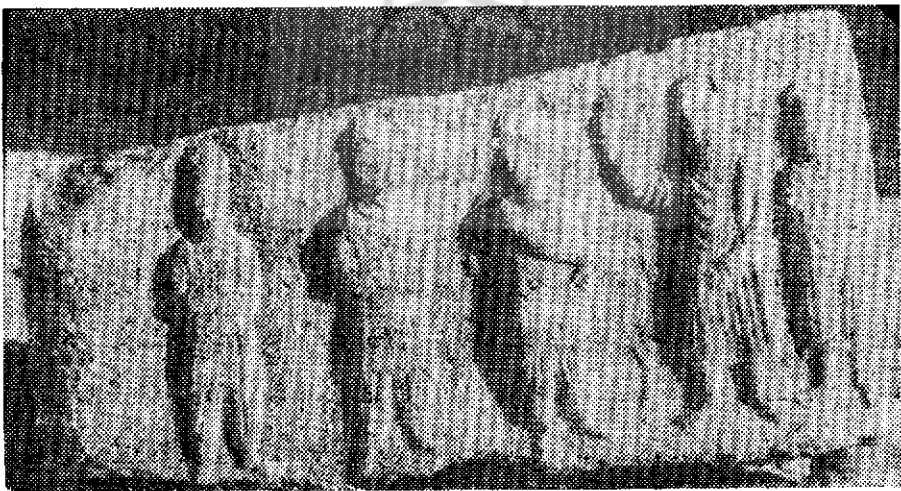
بقایای این معبد تاریخی که عظمت آن هر بیننده را مسحور خود میسازد در ۲۳ کیلومتری مسجد سلیمان و مرکز بزرگ صنعت نفت قرار دارد. کلمه برده نشانده در لجه ایل بختیاری بمعنای سنگ بر جسته میباشد و وجه تسمیه آن باین معبد تخته سنگی است به بلندی ۳/۵ متر که در نزدیکی استخر کوچکی قرار داشته و این سنگ وجود آبرا به بادیه نشینان آن زمان اعلام مینمود. در دوست متری معبد برده نشانده آثار دو قسمت دیگر تاریخی یعنی يك قصر قدیمی و يك شهر كوچك باستانی بچشم میخورد ولی در نوشته حاضر فقط معبد و تراس آن مورد بحث قرار میگیرد.

این تراس زمین مسطحی است که دو ردیف پله آنرا بدره‌ای هدایت میکند
پله‌های غربی بسیار کهنه و پاشیده از هم بوده ولی پله‌های شمالی هنوز ظاهر قدیمی
خود را حفظ نموده است .



در نزدیکی پله‌های شمالی سایبان کوچکی است که از سنگ‌های درشت ساخته
شده و مسلماً محلی برای ستایش بوده است .

در یکی از پایه‌های این سایبان تخته سنگ بزرگی است که روی آن نقوش
برجسته و فرورفته حکاکی شده است . روی این سنگ نقش پادشاهی حک شده که



روبان بلند کلاهش تا پشت سر او ویزان است و ی بادست چپش قبضه شمشیری را گرفته
و دست راست خود را با حالت تعارف ساغر بلند کرده است . رو بروی شاه نقش کشیش

و ملازم وی و پشت سراز دو نفر شخص محترم و برجسته حکاکی شده است.
 خود معبد که بشکل چهار گوش میباشد در وسط تراس قرار گرفته و
 هر ضلع آن در حدود ۵ متر میباشد. دیوارهای معبد مذکور از سنگهای درشت و
 وزین ساخته شده و داخل آن با سنگهای نیمه درشت که اینک از هم پاشیده و خراب شده اند
 مفروش گردیده است.

این معبد که پرستشگاهی برای زردشتیان قدیم بوده چندین بار تجدید
 بنا شده و اولین بنای آن بدوره هخامنشیان نسبت داده میشود. آثار کشف شده نشان
 میدهد که آتشکده معبد بعد از بنای اولی عمداً خراب شده و مجدداً بنا بعللی تجدید بنا
 گردیده است. در هر صورت معبد مذکور مدتهای متمادی عبادتگاه مؤبدان بوده
 و بقایای درهم ریخته آن هنوز هم از ثبات ایمان و نیروی خلاقه ایرانیان قدیم
 حکایت می کند.

این معبد اگرچه از نظر فن ساختمانی بسیار ساده است ولی چنان با ابهت
 و زیباست که جذبه آن گفته هرودت مورخ معروف یونانی را تأیید می کند که
 گفته است: «ایرانیان قدیم جز معابد آراسته ای که در قله های کوه های بلند ساخته و به
 اهورامزدا اهداء مینمودند معابد دیگری نداشتند». وجود این معبد در این ناحیه
 نشان میدهد که یکی از قدیمترین معابد ایرانی در حوالی سرحدات فارس ساخته شده
 و زردشتیان باستانی شعائر مذهبی را زیر آسمان باز بجا می آوردند.

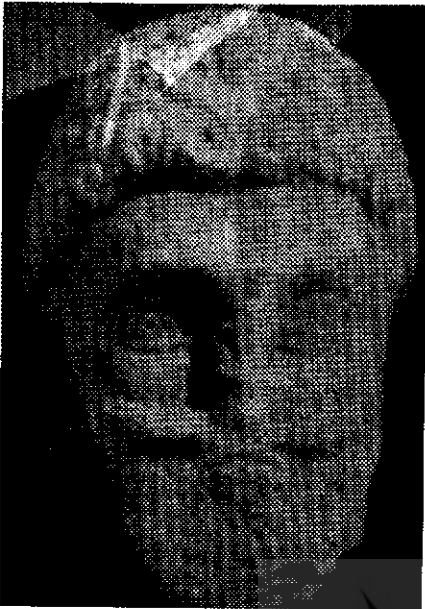
از قسمت مثلثی شکل تراس که معبد را باد و ردیف پله های شمالی و غربی تشکیل
 میدهد چندین مجسمه افراد مذهبی بدست آمده که مسلماً بقرون مختلف تعلق دارند
 یکی از آنها مجسمه نیم تنه مردیست که دست راستش را بلند کرده و کف دستش را
 بعنوان ستایش باز کرده است. نمونه دیگر مجسمه مرد جنگی است که بصورت نقش
 برجسته حکاکی شده و در هر دو دستش اسلحه گرفته است.



از این ناحیه علاوه بر بقایای متعدد دست و پا و سر و بازوی مجسمه های شکسته مجسمه سر مردی که دارای ریش میباشد بدست آمده است. موهای مجسمه مذکور بصورت مجعد خاصی است که شیوه هخامنشیان بوده و شواهد آن اغلب در نقوش ایشان بچشم میخورد. مجسمه دیگری که در شکل (۳) نشان داده شده است نوع کاملاً متفاوت آرایش مورا نشان میدهد.



اغلب پا های مجسمه های مذکور شبیه پای خدایانی است که در کاشی کاریهای منطقه شوش بدست آمده و بعضی دیگر دارای کفشهای تخت پهنی است که



شبهه مجسمه‌های عصر اشکانی است .

تشابهی که در ایمان مذهبی و شعائر دینی ایرانیان قدیم دیده میشود با تفاوت‌هایی که در نوع آرایش و لباس ایشان بچشم میخورد تغییرات فاحشی را که طی سالهای متمادی در يك اجتماع كوچك ایران باستان صورت گرفته مشهود میسازد.

آئینه مخطط برنزی که در آخرین مرحله تجدید بنای معبد کشف شده نشان میدهد که مراسم ستایش و فعالیت‌های آتشکده تا عصر اشکانیان ادامه داشته است . اینگونه

وسایل آرایش بیشتر در قبرهای (Huns) عصر آتیلا بدست آمده است.

در خود مسجد سلیمان يك تراس عظیم مشابه تراس فوق الذکر با معبدی که بهمان نوع پرستش تعلق داشته است کشف شده است.

در حدود بیست یاسی کیلومتری معبد برده نشانده معبد دیگری با آتشکده رو باز که کاملاً شبهه معابد قبلی است بدست آمده است . باین ترتیب معلوم میشود که در نقاطی از ایران که آریائی‌ها مسکن گزیدند پیروان مذهب زردتشت معابد و آتشکده‌هایی برپا ساختند که اگرچه بظاهر ساد اند ولی بقدری محکم و استوارند که هنوز هم بعد از گذشت قرنهای بیشماری عظمت و بقایای آنها از ثبات يك ایمان مذهبی و آثار سحرآمیز هنر ایرانی باز گو می کند .