

آموزش باز در ایران

سید محمد میر دامادی (مربی و دانشجوی دکتری الهیات)

مقدمه

برای آموزش عالی اهداف گوناگونی تعریف کرده‌اند که توسعه و گسترش مرزهای دانش و تولید علم، تربیت افراد برای برآوردن نیازهای تخصصی جامعه، انتقال میراث فرهنگی از نسلی به نسل دیگر، رشد و شکوفایی استعدادهای بالقوه افراد جامعه، تسهیل فرآیند یادگیری مستمر، برعهده گرفتن نقشی مؤثرتر در شناخت مسایل عمده جامعه در سطح ملی و منطقه‌ای و محلی و مشارکت در حل آنها، عرضه آموزش عالی متناسب با ویژگیها، انگیزه‌ها، انتظارات، تحصیلات و تواناییهای افراد و ایفای نقش اساسی در تمامی زمینه‌های توسعه از جمله این اهداف هستند.

اشتیاق وافر جامعه به امر یادگیری و نیاز شدید نسل جوان و مستعد به تحصیلات دانشگاهی و تنگناهای آموزش عالی برای پاسخگویی به این نیاز سبب شده تا دست اندرکاران از مرز دانشگاههای سنتی پا فراتر نهند و نظام آموزشی باز را که از سرعت گسترش مطلوبی برخوردار است برای شرایط پدید آمده تدارک بینند.

آموزش باز جویندگان علم را از قید و بندهای دانشگاههای

چکیده: دانشگاه پیام‌نور با هدف ارتقاء سطح علمی جامعه و پاسخگویی به نیازهای تخصصی از طریق آموزش نیمه حضوری، در سال ۱۳۶۷ با مجوز شورای عالی انقلاب فرهنگی شروع به کار نموده و نقش مؤثری را در توسعه آموزش عالی کشور به عهده گرفته است. دانشگاه در ابتدای فعالیت آموزشی خود با ۲۹ مرکز آموزشی در شهرهای مختلف کشور و در ۴ رشته تحصیلی اقدام به پذیرش دانشجو نمود. پس از گذشت ۱۴ سال از شروع فعالیت این دانشگاه، در حال حاضر با ۱۰ منطقه دانشگاهی و ۱۸۵ مرکز/ واحد و یک مرکز برون‌مرزی به فعالیت آموزشی خود ادامه داده و هر سال نیز تعداد مراکز و واحدهای آن افزایش می‌یابد. دانشگاه در مقاطع مختلف تحصیلی کارشناسی، کارشناسی ارشد و دکتری دانشجو می‌پذیرد. پذیرش دانشجو از طریق کنکور سراسری و دوره‌های فراگیر انجام می‌پذیرد. دانشجویان در ۲۴ رشته تحصیلی در مقطع کارشناسی، ۱۴ رشته در مقطع کارشناسی ارشد و یک رشته در مقطع دکتری مشغول به تحصیل می‌باشند.

کلیدواژه: دانشگاه پیام‌نور، منطقه، مرکز، واحد، رشته تحصیلی، سال تحصیلی، دانشجو، دانش‌پذیر، دوره فراگیر.

اردبیل، ارومیه، اسلام‌آباد، اصفهان، اهواز، بروجن، بندرعباس، بهشهر، بیرجند، تبریز، تربت حیدریه، تهران، خوانسار، خوی، رشت، ساری، شهرضا، شهرکرد، شیراز، فریمان، کرمان، گلپایگان، گنبدکاووس، مشهد، نجف‌آباد، نقده و همدان. بعد از آن همه ساله هیئتهای مؤسس مراکز واحدهای دیگر با انجام تعهدات اولیه و پرداخت بخش قابل توجه از هزینه‌های عمرانی امکانات لازم برای تأسیس مراکز واحدهای دانشگاه را در شهرهای خود به‌وجود آوردند.

ستی می‌رهند و با حذف محدودیتهای سنی و جنسی و آزمونهای سنگین ورودی، راه را برای آنان هموار می‌سازد و به آنان می‌آموزد که با استفاده از امکانات گوناگون و اتکا به شوق و نیاز و علاقه خود ادامه تحصیل دهند.

نظام آموزش باز به دلیل ویژگیهای ساختاری خود توان توسعه سریع کمی و کیفی را در زمانها و مکانهای مختلف داراست و بدین سبب در آموزش عالی جمهوری اسلامی ایران سریعاً جایگاه خود را یافته است.

دانشگاه پیام‌نور

۲. سال تحصیلی ۶۹-۱۳۶۸
در این سال ۹ مرکز آموزشی فعالیت خود را آغاز کردند که عبارت‌اند از: اردکان، الشتر، بجنورد، تالش، تفت، جهرم، سیرجان، گناباد و میاندوآب.

آموزش از راه دور از سال ۱۳۵۹ تا سال ۱۳۶۶ در ایران وجود نداشت، اما در خلال این سالها، با مطالعات گسترده، برنامه تأسیس آن تهیه شد. شورای عالی انقلاب فرهنگی در جلسات ۹۴ مورخ ۱۳۶۵/۸/۲۷ و ۹۷ مورخ ۱۳۶۵/۹/۲۵ با تأسیس دانشگاه پیام‌نور (آموزش از راه دور) موافقت کرد.

۳. سال تحصیلی ۷۰-۱۳۶۹
در این سال ۵ مرکز آموزشی دیگر دانشگاه پیام‌نور فعال شد که عبارت‌اند از: الیگودرز، تاکستان، دلیجان، دامغان و زاهدان.

پس از آن مدرسه عالی دماوند سابق، که به دانشگاه علامه طباطبایی واگذار شده بود، محل سازمان مرکزی این دانشگاه جدید تعیین شد و سپس برخی از اعضای هیئت علمی و کارمندان دانشگاه علامه طباطبایی به این دانشگاه جدید التأسیس منتقل شدند و بخشی از تجهیزات و امکانات این مؤسسات هم در اختیار دانشگاه قرار گرفت. در تاریخ ۶۷/۹/۱ و ۱۳۶۷/۹/۸ شورای عالی انقلاب فرهنگی اساسنامه دانشگاه را به تصویب رساند و بدین ترتیب "دانشگاه پیام‌نور" که از برکات انقلاب اسلامی محسوب می‌شود در نیمه دوم سال تحصیلی ۶۸-۶۷ فعالیت آموزشی خود را آغاز کرد.

۴. سال تحصیلی ۷۱-۱۳۷۰
۱۹ مرکز آموزشی دیگر در این سال به مراکز دانشگاه پیام‌نور اضافه شد که عبارت‌اند از: آران و بیدگل، ایلام، بوشهر، بوکان، بهبهان، دزفول، رامسر، رامهرمز، زابل، زرین‌شهر، ساوه، سبزوار، سقز، فیروزآباد، قزوین، کاشمر، مرند، ملایر و نهاوند.

گسترش مراکز و واحدهای دانشگاه پیام‌نور

۵. سال تحصیلی ۷۲-۱۳۷۱
در این سال ۱۰ مرکز آموزشی دیگر راه‌اندازی شدند که از این قرارند: بم، خلخال، خمین، داراب، رفسنجان، سنندج، سازند، مشکین‌شهر، نورآباد ممسنی و وزوان.

۱. سال تحصیلی ۶۸-۱۳۶۷
در نیمه دوم سال تحصیلی ۶۸-۶۷، دانشگاه پیام‌نور با ۲۸ مرکز از مراکز "دانشگاه آزاد ایران" که تحت پوشش دانشگاه پیام‌نور درآمده بودند و مرکز بیرجند که مجوز تأسیس شورای گسترش آموزش عالی را گرفته بود شروع به کار کرد. مراکز یادشده عبارت بودند از: آباء، ابهر،

۶. سال تحصیلی ۷۳-۱۳۷۲
در این سال ۱۷ مرکز آموزشی به شرح زیر راه‌اندازی شدند:

تعدیل شد، کرمانشاه (درسال تحصیلی ۷۹-۱۳۷۸ به مرکز تبدیل شد)، گیلانغرب (در سال تحصیلی ۸۱-۱۳۸۰ به مرکز تبدیل شد)، اصفهان (واحد کوهپایه)، تبریز (واحد بستان آباد)، تفت (واحد بافق)، تهران (واحد حسن آباد)، دزفول (واحد شوش)، شهرضا (واحد سمیرم)، شهرکرد (واحد فارسان)، اسلام آباد (واحد کنگاور)، در سال تحصیلی ۷۹-۱۳۷۸ به کرمانشاه (واحد کنگاور) تغییر کرد، گنبدکاووس (واحد لردگان)، مشهد (واحد درگز)، قوچان (در سال تحصیلی ۸۱-۱۳۸۰ به مرکز تبدیل شد).

۱۲. سال تحصیلی ۷۹-۱۳۷۸

درسال تحصیلی ۷۹-۱۳۷۸ تعداد ۲۰ واحد فعالیت آموزشی خود را شروع کرده اند که اسامی آنها عبارت اند از: آمل (واحد محمودآباد)، اسلام آباد (واحد پاپوه)، اسلام آباد (واحد جوانرود)، اسلام آباد (واحد سرپل ذهاب)، اصفهان (واحد دولت آباد)، اصفهان (واحد شاهین شهر)، اشتهر (واحد نورآباد دلفان)، برازجان (واحد بندرگناوه)، بروجن (واحد لردگان)، بناب (واحد ملکان)، بندرعباس (واحد میناب)، تبریز (واحد آذرشهر)، تبریز (واحد اسکو)، تبریز (واحد سراب)، خوی (واحد چالدران)، دزفول (واحد اندیمشک)، رشت (واحد بندرانزلی)، کرمانشاه (واحد سنقر)، کرمانشاه (واحد هرسین)، میاندوآب (واحد شاهین دژ).

۱۳. سال تحصیلی ۸۰-۱۳۷۹

درسال تحصیلی ۸۰-۱۳۷۹ نیز تعداد ۱۱ واحد فعالیت آموزشی خود را شروع کرده اند که اسامی آنها عبارت اند از: آران ویدگل (واحد کاشان)، آمل (واحد رینه)، اردکان (واحد مید)، بندرترکمن (واحد کردکوی)، تهران (واحد دماوند)، تهران (واحد دری)، تهران (واحد کرج)، خمین (واحد محلات)، نورآباد ممسنی (واحد کازرون)، ورامین (واحد پاکدشت)، همدان (واحد فامنین).

ضمناً دراین سال دانشکده برون مرزی به مرکز برون مرزی تبدیل شد و از محدودیت آموزش ادبیات فارسی درآمد و به پذیرش در تمام رشته های دیگر دانشگاه توسعه یافت.

آمل، بناب، بندرترکمن، چابهار، سوسنگرد، شاهرود، فردوس، فریدونشهر، قائن، گچساران، لامرد، ماکو، مراغه، مهاباد، میانه، نطنز و نیشابور.

۷. سال تحصیلی ۷۴-۱۳۷۳

دراین سال تحصیلی ۲۹ مرکز آموزشی به شرح زیر راه اندازی شدند: اراک، اردستان، اسدآباد، ایرانشهر، بابل، بافت، برازجان، بروجرد، بندر امام خمینی، بندرلنگه، بیجار، بوئین زهرا، پلدختر، تنکابن، تویسرکان، زنجان، سمنان، شادگان، شبستر، صومعه سرا، قم، کیودرآهنگ، گرمسار، گرمی، میوان، مهریز، نائین، ورامین و هشتروند.

۸. سال تحصیلی ۷۵-۱۳۷۴

دراین سال تحصیلی ۵ مرکز و واحد آموزشی دیگر نیز به دانشگاه پیام نور افزوده شدند که عبارت اند از: خرامه، دهلران، رشت (واحد منجیل)، شیراز (واحد استهبان) و آباده (واحد سوریان). لازم به یادآوری است که واحد سوریان درسال تحصیلی ۸۰-۱۳۷۹ به مرکز تبدیل شد.

۹. سال تحصیلی ۷۶-۱۳۷۵

دراین سال تحصیلی یک مرکز و یک واحد آموزشی به شرح زیر راه اندازی شدند: مرکز اوز و بجنورد (واحد اسفراین).

۱۰. سال تحصیلی ۷۷-۱۳۷۶

دراین سال تحصیلی ۵ مرکز و واحد آموزشی به شرح زیر راه اندازی شدند: آبادان، تبریز (واحد اهر)، خرمشهر، رودسر و همدان (واحد رزن).

۱۱. سال تحصیلی ۷۸-۱۳۷۷

درسال تحصیلی ۷۸-۱۳۷۷ تعداد ۱۷ واحد فعالیت آموزشی خود را آغاز کردند که از مجموع این ۱۷ واحد در سالهای بعد یک واحد به دلیل عدم انجام تعهدات تعدیل و ۴ واحد به مرکز تبدیل شدند. اسامی این واحدها به شرح زیر است:

خداابنده (درسال تحصیلی ۸۱-۱۳۸۰ به مرکز تبدیل شد) اراک (واحد فرمیهین)، تالش (واحد آستارا)، تهران (واحد رباط کریم) که به دلیل عدم انجام تعهدات در سال ۸۰-۱۳۷۹

۱۴. سال تحصیلی ۸۱-۸۰

در سال تحصیلی ۸۱-۸۰ تعداد ۸ واحد برای شروع فعالیت آموزشی خود مجوز دریافت کرده اند که عبارت اند از: آباده (واحد صفاشهر)، بندر عباس (واحد قشم)، تفت (واحد اسرکوه)، تهران (واحد شهریار)، جهرم (واحد فسا)، سنندج (واحد قروه)، همدان (واحد بهار).

شایان ذکر است که تغییر نام برخی مراکز و واحدها به سبب همسان سازی نام مرکز/واحد با نام نقطه شهری مربوطه در دفترچه راهنمای آزمون سراسری شماره ۲ سال تحصیلی ۸۲-۱۳۸۱ به شرح زیر انجام گرفته است:

۱. دانشگاه پیام نور واحد صدوق به دانشگاه پیام نور واحد رضوانشهر صدوق.

۲. دانشگاه پیام نور واحد خرمبید به دانشگاه پیام نور واحد صفاشهر.

۳. دانشگاه پیام نور واحد چالدران به دانشگاه پیام نور واحد سیه چشمه.

۴. دانشگاه پیام نور مرکز خدابنده به دانشگاه پیام نور مرکز قیدار.

۵. دانشگاه پیام نور مرکز گچساران به دانشگاه پیام نور مرکز دوگنبدان.

با توجه به لزوم پاسخگویی به داوطلبان تحصیلات عالی ابتدا در برنامه کلان با در نظر گرفتن شرایط جغرافیایی و محرومیت شهرهای کشور از آموزش عالی و عوامل دیگر، شورای گسترش در ابتدای فعالیت دانشگاه پیام نور با تأسیس ۲۰۰ مرکز در سطح کشور موافقت کرد که تاکنون ۱۲۵ مرکز آن تأسیس شده است. این شورا همچنین بر اساس درخواست دانشگاه با تأسیس واحدهای دانشگاه زیر نظر مستقیم یکی از مراکز آموزشی همجوار موافقت کرد که تاکنون ۶۲ واحد تأسیس شده است. بنابراین، دانشگاه در حال حاضر دارای ۱۸۶ مرکز و واحد است که در این میان یک مرکز برون مرزی است و ۷۸٪ این مراکز و واحدها در شهرهای محروم از آموزش عالی دولتی احداث شده است.

در جدول شماره ۱ توزیع مراکز و واحدهای دانشگاه پیام نور بر حسب سال تأسیس نمایش داده شده است.

جدول (۱) توزیع مراکز و واحدهای تأسیس شده دانشگاه پیام نور بر حسب سال

ردیف	سال تحصیلی	مراکز تأسیس شده		واحدهای تأسیس شده		جمع
		تعداد	درصد	تعداد	درصد	
۱	۶۷-۶۸	۲۹	۲۳	-	-	۲۹
۲	۶۸-۶۹	۹	۷	-	-	۹
۳	۶۹-۷۰	۵	۴	-	-	۵
۴	۷۰-۷۱	۱۹	۱۵	-	-	۱۹
۵	۷۱-۷۲	۱۰	۸	-	-	۱۰
۶	۷۲-۷۳	۱۷	۱۴	-	-	۱۷
۷	۷۳-۷۴	۲۹	۲۴	-	-	۲۹
۸	۷۴-۷۵	۲	۲	۳*	۴	۵
۹	۷۵-۷۶	۱	۱	۱	۲	۲
۱۰	۷۶-۷۷	۳	۲	۲	۳	۵
۱۱	۷۷-۷۸	-	-	۱۶**	۲۷	۱۶
۱۲	۷۸-۷۹	-	-	۲۰	۳۳	۲۰
۱۳	۷۹-۸۰	۱***	-	۱۱	۱۸	۱۱
۱۴	۸۰-۸۱	-	-	۸	۱۳	۸
	جمع	۱۲۴	۱۰۰	۶۲	۱۰۰	۱۸۶

* یک واحد بعداً به مرکز تبدیل شده است.

** یک واحد به دلیل عدم انجام تعهدات از سوی مؤسسات بعداً حذف شده است.

*** مرکز برون مرزی.

گسترش رشته‌های تحصیلی الف. کارشناسی

شورای گسترش آموزش عالی در سال ۱۳۶۶ با فعالیت آموزشی دانشگاه پیام‌نور در چهار رشته ریاضی، شیمی، زبان و ادبیات فارسی و علوم تربیتی موافقت کرد. بیست و نه مرکز آموزشی دانشگاه در نیمسال دوم سال تحصیلی ۶۸-۱۳۶۷ با چهار رشته فوق رسماً راه‌اندازی شدند. در طی سالهای بعد با پی‌گیریهای مستمر و کسب مجوز از شورای گسترش آموزش عالی رشته‌های تحصیلی توسعه یافت و به ترتیب رشته‌های زیر در دانشگاه دایر شد:

سال تحصیلی ۶۹-۶۸: زمین‌شناسی و زیست‌شناسی.

سال تحصیلی ۷۰-۶۹: جغرافیا، حسابداری، علوم اجتماعی، فیزیک و مدیریت دولتی.

سال تحصیلی ۷۱-۷۰: الهیات و معارف اسلامی، روانشناسی عمومی، و مترجمی زبان انگلیسی.

سال تحصیلی ۷۲-۷۱: آمار.

سال تحصیلی ۷۳-۷۲: تربیت بدنی و علوم ورزشی، بهداشت محیط (ویژه‌کاردانی) و مدیریت بازرگانی.

سال تحصیلی ۷۴-۷۳: مهندسی کامپیوتر (نرم‌افزار).

سال تحصیلی ۷۷-۷۶: کتابداری (کاردانی).

سال تحصیلی ۷۹-۷۸: حقوق.

سال تحصیلی ۸۰-۷۹: کتابداری (کارشناسی).

سال تحصیلی ۸۱-۸۰: زبان و ادبیات انگلیسی، علوم اقتصادی (گرایش اقتصاد نظری) و صنایع دستی.

سال تحصیلی ۸۲-۸۱: علوم کامپیوتر، الهیات و معارف اسلامی (گرایش علوم قرآن و حدیث)

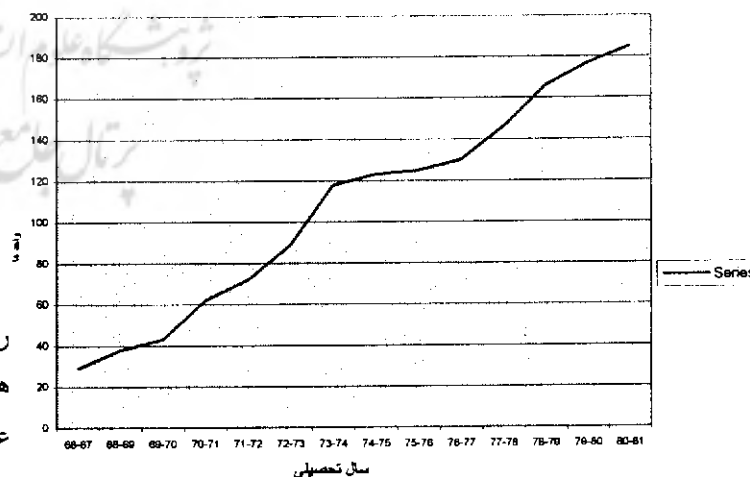
با توجه به درخواست دانشگاه زمینه‌سازی برقراری رشته‌های جدید از رهگذر آماده‌سازی منابع درسی و جلب همکاری اعضای هیئت علمی شورای گسترش آموزش عالی اخیراً با ایجاد رشته‌های تحصیلی به شرح زیر در دانشگاه پیام‌نور اعلام موافقت اصولی کرده است:

۱. در تاریخ ۱۳۸۰/۶/۱۷ با کارشناسی اقتصاد کشاورزی.

۲. در تاریخ ۱۳۸۰/۹/۱۱ با کارشناسی مدیریت جهانگردی و هتلداری و مدیریت صنعتی.

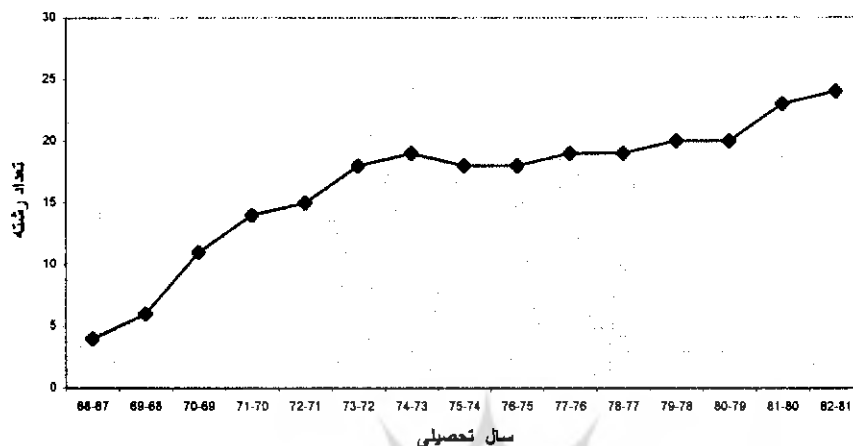
تا سال تحصیلی ۷۵-۱۳۷۴ گسترش دانشگاه پیام‌نور فقط از طریق ایجاد مراکز جدید صورت می‌گرفت. از سال تحصیلی ۷۵-۷۴ تا سال تحصیلی ۷۷-۱۳۷۶ این توسعه هم از طریق تأسیس مراکز و هم از طریق تأسیس واحدهای جدید انجام می‌پذیرفت و از سال ۱۳۷۷ به بعد گسترش دانشگاه صرفاً از طریق تأسیس واحدهای جدید امکانپذیر شد. حداکثر تعداد مراکز جدید تأسیس شده در یک سال مربوط به سال تحصیلی ۷۴-۱۳۷۳ (معادل ۲۹ مرکز) و حداقل آن مربوط به سال تحصیلی ۷۶-۱۳۷۵ (فقط یک مرکز) و متوسط آن در دوره ۱۰ ساله ۱۳۶۷ تا ۱۳۷۷ معادل ۱۲ مرکز است. در مورد تأسیس واحدهای جدید نیز بر طبق داده‌های جدول حداکثر تعداد مربوط به سال تحصیلی ۷۹-۱۳۷۸ (معادل ۲۰ واحد) و حداقل آن مربوط به سال تحصیلی ۷۶-۱۳۷۵ (فقط یک واحد) است. بالاخره همان‌گونه که جدول نشان می‌دهد، در ۱۴ سال گذشته به طور متوسط سالانه حدود ۱۳ مرکز / واحد جدید به مجموعه سراسری دانشگاه پیام‌نور افزوده شده است. (نمودار ۱).

نمودار ۱ - منحنی تأسیس مراکز / واحدهای جدید دانشگاه پیام‌نور



در جدول ۲ چگونگی افزایش رشته های تحصیلی در دانشگاه پیام نور برحسب سال نمایش داده شده است.

نمودار تأسیس رشته



جدول (۲) افزایش رشته های تحصیلی از بدو تأسیس تا سال تحصیلی ۱۳۸۱-۸۲

ردیف	سال تحصیلی	تعداد رشته اضافه شده	درصد افزایش	جمع رشته
۱	۱۳۶۷-۶۸	۴	۱۶	۴
۲	۱۳۶۸-۶۹	۲	۸	۶
۳	۱۳۶۹-۷۰	۵	۲۰	۱۱
۴	۱۳۷۰-۷۱	۳	۱۲	۱۴
۵	۱۳۷۱-۷۲	۱	۵	۱۵
۶	۱۳۷۲-۷۳	۳	۱۲	۱۸
۷	۱۳۷۳-۷۴	۱	۵	۱۹
۸	۱۳۷۴-۷۵	-۱	-۵	۱۸
۹	۱۳۷۵-۷۶	۰	۰	۱۸
۱۰	۱۳۷۶-۷۷	۱	۵	۱۹
۱۱	۱۳۷۷-۷۸	۰	۰	۱۹
۱۲	۱۳۷۸-۷۹	۱	۵	۲۰
۱۳	۱۳۷۹-۸۰	۰	۰	۲۰
۱۴	۱۳۸۰-۸۱	۳	۱۲	۲۳
۱۵	۱۳۸۱-۸۲	۱	۵	۲۴

توضیح:

۱- رشته تحصیلی بهداشت محیط از سال تحصیلی ۱۳۷۴-۷۵ پذیرش دانشجوی ۲- رشته تحصیلی کابرداری از سال تحصیلی ۱۳۷۹-۸۰ از کاردانی به کارشناسی تبدیل شده است.

ب. تحصیلات تکمیلی

دانشگاه، تحصیلات تکمیلی خود را در سال ۱۳۷۱ در رشته زبان و ادبیات فارسی و در قالب دانشکده برون مرزی آغاز کرد و اولین پذیرش دانشجو را در ۵۷ شهر از ۳۳ کشور جهان برای مقطع کارشناسی و کارشناسی ارشد انجام داد. و خدمات آموزشی خود را به روش مکاتبه‌ای ادامه داد.

دوره‌های آموزشی دانشگاه**الف) دوره‌های رسمی**

دانشجویان این دوره‌ها از طریق آزمون سراسری دانشگاه و مراکز آموزش عالی پذیرفته می‌شوند. از آغاز فعالیت آموزشی دانشگاه پذیرش دانشجو از این طریق انجام گرفته و هم اکنون تمام رشته‌های تحصیلی دانشگاه به این شیوه دانشجو می‌پذیرند.

ب) دوره‌های معادل

در سالهای ۱۳۷۲، ۱۳۷۴ و ۱۳۷۵ دانشگاه از طریق دوره‌های معادل تعدادی از علاقه‌مندان را زیر پوشش آموزشی خود قرارداد. داوطلبان شرکت در دوره‌های معادل می‌بایست دارای مدرک دیپلم متوسطه می‌بودند و در آزمون اختصاصی دانشگاه پذیرفته می‌شدند. تعداد شرکت کنندگان در این دوره‌ها به بیش از ده هزار نفر می‌رسید. ولی پس از آخرین پذیرش، براساس برنامه آموزش عالی کشور، این دوره‌ها متوقف شد و تعدادی از پذیرفته شدگان فارغ‌التحصیل و گروهی از طریق فراگیر تحصیلات خود را به رسمی تبدیل کردند و عده‌ای نیز به همان شیوه به تحصیل خود ادامه می‌دهند.

ج) دوره‌های فراگیر

دانشگاه پیام‌نور اولین بار در سال ۱۳۷۲ در چهار رشته ریاضی، زبان و ادبیات فارسی، زیست‌شناسی و علوم تربیتی در مقطع کارشناسی از کسانی که حدنصاب تعیین شده برای معدل دیپلم دبیرستان را دارا بودند، در چارچوب برنامه تحصیلی آموزش عالی فراگیر ثبت نام کرد. در این شیوه داوطلبان می‌توانند پس از طی یک نیمسال تحصیلی و موفقیت در آزمون‌های پیش‌بینی شده به صورت دانشجوی

دانشگاه، تحصیلات تکمیلی خود را در سال ۱۳۷۱ در رشته زبان و ادبیات فارسی و در قالب دانشکده برون مرزی آغاز کرد و اولین پذیرش دانشجو را در ۵۷ شهر از ۳۳ کشور جهان برای مقطع کارشناسی و کارشناسی ارشد انجام داد. و خدمات آموزشی خود را به روش مکاتبه‌ای ادامه داد. تحصیلات تکمیلی در سال ۱۳۷۹ با کسب مجوز از شورای گسترش آموزش عالی به شرح زیر گسترش یافت:

۱- پذیرش دانشجو در مقطع کارشناسی ارشد از طریق آزمون سراسری در سال ۱۳۷۹ برای مرکز تهران در رشته زبان و ادبیات فارسی، علوم تربیتی با گرایش برنامه‌ریزی درسی، زیست‌شناسی با گرایش علوم گیاهی و مرکز اصفهان در رشته زیست‌شناسی با گرایش علوم جانوری و در مرکز مشهد رشته شیمی محض انجام شد. در سال ۱۳۸۰ مرکز شیراز با رشته فیزیک به مراکز مجری اضافه شد در رشته‌های ریاضی محض و فیزیک در مرکز مشهد و تربیت بدنی و علوم ورزشی، زبان‌شناسی همگانی و مدیریت دولتی در مرکز تهران راه‌اندازی شدند. در نتیجه با ۴ مرکز مجری تعداد رشته‌های تحصیلی در دوره‌های کارشناسی ارشد به ۱۰ رشته افزایش یافت.

۱-۲ پذیرش دانشجو در مقطع کارشناسی ارشد از طریق دوره‌های فراگیر برای نیمسال دوم سال تحصیلی ۸۱-۱۳۸۰ در رشته زبان و ادبیات فارسی، علوم تربیتی (برنامه‌ریزی درسی)، شیمی (محض)، زیست‌شناسی (علوم گیاهی - علوم جانوری)، جغرافیا (برنامه‌ریزی روستایی)، علوم اجتماعی (جامعه‌شناسی)، تربیت بدنی و علوم ورزشی، زبان‌شناسی (همگانی)، فلسفه و کلام اسلامی، فیزیک، مدیریت دولتی، ریاضی (محض - کاربردی) جمعاً ۱۴ رشته، انجام خواهد شد که ثبت نام دردی ماه همین سال آغاز و تاریخ برگزاری آزمون آن مردادماه سال ۱۳۸۱ تعیین شده است.

۲- شورای گسترش آموزش عالی با ایجاد دوره دکتری در رشته زبان و ادبیات فارسی دانشگاه پیام‌نور (مرکز تهران)

هـ) دوره‌های آزاد

دانشگاه از سال ۱۳۷۳ نسبت به پذیرش داوطلب برای دوره‌های آزاد، بی‌آنکه این داوطلبان دانشجو شناخته شوند، با ارائه حداکثر دودرس اقدام کرد. در آغاز، بیش از یک هزار نفر تحت پوشش این برنامه آموزشی قرار گرفتند و در برنامه‌های بعدی با برقراری این دوره‌ها تا ۳۰ واحد درسی اعلام موافقت شد. مؤسسات دولتی و خصوصی برای ارتقای سطح علمی و وفنی کارکنان و افراد داوطلب برای کسب مهارت‌های علمی می‌توانند از این دوره‌ها بهره‌مند شوند و دانشگاه با دریافت هزینه‌های مرتب نسبت به برقراری این دوره‌ها اقدام می‌کند.

تحولات مثبت

دانشگاه پیام‌نور از نظر کمی توسعه قابل توجهی یافته است و در حالی که در سال تحصیلی ۶۸-۲۹، ۱۳۶۷ مرکز را با حدود ۸ هزار دانشجو تحت پوشش داشت در سال ۸۱-۱۳۸۰ این رقم به ۱۸۵ مرکز و واحد (۱۲۳ مرکز و ۶۲ واحد) و حدود ۳۰۰ هزار دانشجو و دانش‌پذیر توسعه یافت و رشته‌های تحصیلی از ۴ رشته در سال ۱۳۶۷ به ۲۳ رشته در سال ۱۳۸۰ افزایش پیدا کرد. در کنار این گسترش کمی چشمگیر، کوشش فراوانی برای ارتقای کیفی نظام آموزشی دانشگاه نیز به عمل آمده که برخی از نشانه‌ها و جلوه‌های آن از این قرار است:

الف) تغییر ساختار سازمانی به منظور تمرکززدایی. باشکلی‌گیری مناطق ده‌گانه در سال ۱۳۷۱ بر اساس صد و نهمین جلسه هیئت رئیسه دانشگاه کل استانهای کشور تحت پوشش ده منطقه قرار گرفتند و مرکزیت این مناطق به ترتیب زیر اعلام شده است:

منطقه ۱: به مرکزیت سمنان منطقه ۶: به مرکزیت همدان
منطقه ۲: به مرکزیت تبریز منطقه ۷: به مرکزیت اهواز
منطقه ۳: به مرکزیت اصفهان منطقه ۸: به مرکزیت مشهد

رسمی دانشگاه به تحصیل ادامه دهند. از سال ۱۳۷۵ به بعد همه ساله تعدادی دانشجو از این طریق پذیرفته شده‌اند. به تدریج رشته‌های دیگری نیز به چهار رشته اولیه افزوده شده است، به گونه‌ای که در سال تحصیلی ۸۱-۸۰ در مرحله اول، دوره‌های فراگیر در ۱۳ رشته پذیرش انجام شده است که از این قرارند:

الهیات و معارف اسلامی، جغرافیا، حسابداری، روان‌شناسی عمومی، ریاضی، مترجمی زبان انگلیسی، زبان و ادبیات فارسی، زیست‌شناسی، علوم تربیتی، مدیریت بازرگانی، زمین‌شناسی، علوم اجتماعی و شیمی.

در آخرین دوره که ثبت‌نام آن از تاریخ ۸۰/۱۰/۷ آغاز و تا آخر اسفند ادامه یافت، شرط معدل حذف و رشته‌های آمار، فیزیک، ریاضی (کاربردی)، زیست‌شناسی (علوم گیاهی) و کتابداری نیز به رشته‌های مزبور افزوده شده است و به این ترتیب تعداد رشته‌های فراگیر در دوره کارشناسی به ۱۸ رشته دانشگاهی افزایش یافت.

د) دوره‌های برون‌مرزی

دانشگاه پیام‌نور مجوز فعالیتهای آموزشی برون‌مرزی را از طریق انعکاس آن در اساسنامه خود از شورای انقلاب فرهنگی دریافت کرد و با ارائه رشته تحصیلی زبان و ادبیات فارسی در مقاطع مختلف تحصیلی اتباع سایر کشورهای ایرانیان علاقه‌مند و واجد شرایط (مقیم خارج از کشور) را تحت پوشش قرارداد. در حال حاضر ۴ دانشجو در مقطع کاردانی، ۱۳ دانشجو در مقطع کارشناسی و ۱۲ دانشجو در مقطع کارشناسی ارشد در این دوره مشغول به تحصیل اند و تاکنون ۱۲ نفر از این طریق فارغ‌التحصیل شده‌اند.

این دوره‌ها ابتدا در دانشکده برون‌مرزی برنامه‌ریزی و اجرا می‌شد. در سال ۱۳۷۹، با کسب مجوز تأسیس مرکز برون‌مرزی، این دانشکده به مرکز تبدیل شد تا بتواند باتدوین آیین‌نامه‌های اجرایی مناسب برای اجرای همه رشته‌های تحصیلی دانشگاه دانشجو بپذیرد.

به مناطق و مراکز واگذار می‌شود.

ج) تمرکز برنامه‌ریزی، تدوین کتاب و انجام آزمونها. دانشگاه در برنامه‌ریزی و تدوین کتاب و انجام آزمونها گرچه از نظرات و همکاریهای مسئولان و اعضای هیئت علمی مراکز استفاده می‌کند، برنامه‌ریزی برای یکسان‌سازی و هم‌نواختی در سازمان مرکزی انجام می‌پذیرد و تدوین کتاب و ویراستاری آن که در سالهای اخیر از سرمایه‌گذاری بیشتری برخوردار شده است به منظور نظارت بیشتر بر کیفیت علمی کتابها به صورت متمرکز انجام می‌شود. با این حال، لازم به یادآوری است که به مناطق نیز اجازه داده شده که در تألیف و تدوین کتاب، طرح سؤال و تهیه نرم‌افزارهای آموزشی رأساً اقدام کنند. ولی در مواردی که برای کل دانشگاه مفید باشد و کاربرد گسترده مواد آموزشی مورد توجه باشد، تولید این مواد آموزشی در سازمان مرکزی و بانظر گروهها و مدیریتهای مربوط انجام می‌شود.

در خصوص برگزاری آزمونهای پایان ترم به صورت متمرکز، از سؤالات دریافت شده از اعضای هیئت علمی سراسر کشور استفاده می‌شود و برای جلوگیری از اعمال سلیقه‌های فردی اغلب سؤالات به صورت تستهای چهارگزینه‌ای است که پس از آزمون اوراق آن در مناطق و یاسازمان مرکزی و بادستگاه رایانه‌ای تصحیح می‌شود. ارزیابیهای انجام شده بازگویی آن است که انجام آزمونها به صورت متمرکز در ارتقای کیفیت آزمونها نقش اساسی داشته است.

د) کتاب. در دانشگاه پیام‌نور به دلیل نقش اساسی کتاب به عنوان مهمترین محور آموزشی تلاش زیادی به عمل آمده است که برای تمام رشته‌ها از کتابهای خودآموزی که توسط مؤلفان دانشگاهی تدوین شده استفاده شود و تاکنون ۸۲۰ عنوان کتاب به همت دانشگاه منتشر شده و برای دستیابی به عنوان بیشتر و کیفیت بهتر اقدامات جدی بویژه در تخصیص بودجه اعمال شده است.

لازم به یادآوری است که دانشگاه علاوه بر بهره‌مندی از

منطقه ۴: به مرکزیت کرمان منطقه ۹: به مرکزیت ساری
منطقه ۵: به مرکزیت شیراز منطقه ۱۰: به مرکزیت تهران

حوزه عملیاتی هریک از مناطق در جلسه مورخ ۷۲/۴/۳۱ (هفدهمین جلسه شورای دانشگاه) مورد تجدید نظر قرار گرفت و مرکزیت تعدادی از مناطق به شرح ذیل تغییر یافت: منطقه یک: استانهای اردبیل، گیلان و زنجان به مرکزیت قزوین. منطقه دو: استانهای آذربایجان شرقی و غربی به مرکزیت تبریز. منطقه سه: استانهای اصفهان، چهارمحال بختیاری به مرکزیت اصفهان.

منطقه چهار: استانهای کرمان، هرمزگان، سیستان و بلوچستان و یزد به مرکزیت یزد.

منطقه پنج: استانهای فارس، بوشهر و کهگیلویه و بویراحمد به مرکزیت شیراز.

منطقه شش: استانهای همدان، کردستان، کرمانشاه به مرکزیت همدان.

منطقه هفت: استانهای خوزستان، لرستان، ایلام به مرکزیت اهواز.

منطقه هشت: استان خراسان به مرکزیت مشهد.

منطقه نه: استانهای مازندران، سمنان به مرکزیت ساری.

منطقه ده: استانهای تهران و مرکزی به مرکزیت تهران.

با تقسیمات جدید کشوری در سال ۱۳۷۶ استان قم به منطقه ده، در سال ۱۳۷۷ استان قزوین به منطقه یک و در سال ۱۳۷۸ استان گلستان به منطقه نه اضافه شده است.

ب) سهیم کردن مناطق و مراکز در تصمیم‌گیریهای کلی دانشگاه. روند امور دانشگاه به نحوی تنظیم شده است که کارهای اجرایی به مراکز واگذار شود و مناطق واسطه‌های انتقالی تصمیمات سازمان مرکزی به مراکز باشند و نظارت بر عملکرد آنها را به عهده داشته باشند و در هماهنگی نقش اساسی ایفا کنند. به این ترتیب، ضمن برقراری ارتباط مناسب بین واحدها و مراکز و سازمان مرکزی، انتقال اندیشه به صورت متقابل انجام می‌پذیرد و نهایتاً سازمان مرکزی به برنامه‌ریزی و شکل‌دهی سیاستهای کلان می‌پردازد و اجرای تصمیمات

- همچنین، واحد اطلاع‌رسانی و آموزش انفورماتیک نسبت به جمع‌آوری اطلاعات از واحدهای دانشگاه و طبقه‌بندی و آماده کردن آنها برای انعکاس آن روی Web-site دانشگاه و تشکیل دوره‌های آموزشی رایانه برای کلیه کارکنان سازمان مرکزی و آموزش اینترنت برای اعضای هیئت علمی فعالیتهای چشمگیری انجام می‌دهد.

(و) اساسنامه جدید و تشکیل هیئت ممیزه

باعنایت به اختیارات شورای گسترش آموزش عالی در تاریخ ۱۳۷۹/۹/۲۶ اساسنامه دانشگاه که مصوبه شورای عالی انقلاب فرهنگی بود و محدودیتهای را در مسایل مختلف دانشگاه در برداشت متحول شد. و اساسنامه جدیدی که دانشگاه با توجه به شرایط پدید آمده تهیه کرده بود توسط آن شورا به تصویب رسید. برخی مشخصه‌ها و فزازهایی از نکات مندرج در اساسنامه جدید دانشگاه از این قرار است:

- اساسنامه جدید شامل یک مقدمه، بیست ماده، نود و چهار بند و دوازده تبصره است. این اساسنامه دارای مقدمه‌ای است که در آن آموزش باز و غیر حضوری کاملاً معرفی و پس از آن درشش بند اهداف و وظایف به طور مبسوط مشخص شده است. گروههای آموزشی به عنوان یک رکن مهم به سه رکن قبلی (هیئت امانا، شورای دانشگاه و رئیس دانشگاه) افزوده شده و در ترکیب هیئت امانا حضور شخصیت‌های علمی و فرهنگی از دوفنر به شش نفر افزایش یافته و مدت عضویت نیز معین شده و به اختیارات این هیئت توجه بیشتری شده است که از جمله می‌توان به تصویب مقررات استخدامی اعضای هیئت علمی و تعیین میزان فوق‌العاده اشاره کرد. لازم به یادآوری است که در اساسنامه قبلی این قبیل امور خارج از اختیارات هیئت امانا بوده است. در اساسنامه جدید تعداد اعضای شورای دانشگاه از شش نفر به یازده تا سیزده نفر افزایش یافته که اغلب آنان از طریق رأی‌گیری در گروههای مربوط انتخاب می‌شوند. همچنین این شورا از اختیارات بیشتری برخوردار شده و در اتخاذ تصمیم برای اموری که در پیشبرد

کتاب به ویژه از نوع خودآموز، از رسانه‌های دیگر همچون فیلم، اسلاید، CD و خدمات آموزشی رایانه‌ای نیز استفاده می‌کند.

ه) توسعه فعالیت‌های رایانه‌ای. دانشگاه از سال ۱۳۶۷ برای انجام برنامه‌های خدمات دانشجویی از نرم‌افزارهایی که بر روی دستگاه Main-frame اجرایی شود فعالیت رایانه‌ای خود را آغاز کرد و سپس در سال ۱۳۷۴ با توجه به تغییر خط‌مشی و استفاده از نرم‌افزارهای جدید قابل اجرا بر روی رایانه‌های PC فعالیت خود را ادامه داد. در همین راستا در دانشگاه واحد مدیریت رایانه ایجاد شده که اهم فعالیت‌های آن در سه بخش سخت‌افزار، نرم‌افزار و اطلاع‌رسانی و آموزش انفورماتیک متمرکز است.

واحد سخت‌افزار مسئولیت راهنمایی انتخاب و خرید نوع رایانه برای سازمان مرکزی و مراکز و واحدها و راه‌اندازی آن در سازمان مرکزی و بسترسازی شبکه و بهینه‌سازی دستگاهها و رفع عیوب و تعمیرات آنان را به عهده دارد.

واحد نرم‌افزار مسئولیت پشتیبانی از سیستم‌های نرم‌افزاری دانشگاه از قبیل سیستم جامع خدمات آموزشی، بانک سؤال، دبیرخانه، حسابداری، کارگزینی و... را به عهده دارد. سایر وظایف این واحد از این قرار اند:

- انتقال اطلاعات دانشجویی از دستگاه‌های Main-frame به دستگاه‌های PC، نصب نرم‌افزارهای کاربردی، عیب‌یابی، نگهداری و ویروس‌زدایی از کلیه سیستم‌های مستقر در دانشگاه.

- اتصال سازمان مرکزی و کلیه مناطق و بیش از ۲۳ مرکز دانشگاهی به صورت Leaze line و بیش از ۵۰٪ مراکز به صورت Dialup از طریق مناطق به شبکه جهانی اینترنت.

- انتقال اطلاعات مورد نیاز سیستم‌های نرم‌افزاری تهیه شده برای مناطق و مراکز مانند فایل‌های نمرات، برنامه‌ریزی آموزشی و دانشجویان قبول شده، آزمون سراسری و فایل‌های اجرایی برنامه، آیین‌نامه‌ها، بخشنامه‌ها و...

- کمک برای تهیه و تولید CDهای آموزشی و فراهم کردن بستر مناسب در سایت اینترنت دانشگاه برای بهره‌گیری همگانی از آنها.

۱۳۷۷ سازمان اموراداری و استخدامی با پیشنهاد دانشگاه در زمینه تفکیک مدیریت اموراداری به دو مدیریت امور عمومی و مدیریت کارگزینی و رفاه موافقت کرد.

از آنجا که به نظر می‌رسید دگرگونی‌های جزئی انجام شده کافی نبوده و اهداف دانشگاه را به طور کامل تأمین نمی‌کرده است، پس از مکاتبات متعدد و ارائه پیشنهاد دانشگاه در بهمن ماه سال ۱۳۷۸ نمودار تشکیلاتی جدیدی به تصویب رسید که نسبت به نمودار پیشین تفاوت‌هایی به شرح زیر دارد:

- در این نمودار تعداد معاونت‌های دانشگاه از چهار حوزه به پنج حوزه افزایش یافته و معاونت برنامه‌ریزی و ارزیابی به معاونت‌های پیشین افزوده شده است.

- بعضی از مدیریت‌ها حذف و وظایف مربوط در مدیریت‌های دیگر و یادریک گروه اجرایی متمرکز شده است، مانند مدیریت برنامه‌ریزی آموزشی و مدیریت اموراتارگران که اهداف آنها در مدیریت‌های مربوط پیگیری می‌شود.

- مدیریت تشکیلات و بودجه از حوزه معاونت اداری و مالی و مدیریت توسعه مراکز از معاونت پژوهشی جدا و به حوزه معاونت برنامه‌ریزی و ارزیابی منتقل شدند و در این حوزه مدیریت نظارت و ارزیابی و گروه برنامه‌ریزی ایجاد شده است. همچنین مدیریت انتشارات نیز از حوزه معاونت دانشجویی به حوزه معاونت آموزشی منتقل شد و مدیریت سنجش و خدمات آموزشی و دانشجویی نیز به سه مدیریت شامل مدیریت سنجش، مدیریت خدمات آموزشی و مدیریت دانشجویی تقسیم شد.

طرح گسترش

دانشگاه با توجه به اهداف خود علاقه‌مند است زمینه‌ای را فراهم سازد که شعار آموزش برای همه افراد، در همه جا و در تمام طول عمر تحقق یابد و کلیه داوطلبان علاقه‌مند و مستعد تحصیلات عالی بتوانند از طریق دانشگاه پیام‌نور به خواست معنوی و ارزشی خود در زمینه کسب آموزش عالی و روزآمد دست یابند و در شهرستانی که زندگی می‌کنند بدون عزیمت به شهرهای بزرگ از آموزش عالی برخوردار

اهداف دانشگاه مؤثر باشد نقش اساسی‌تری به آن محول شده است.

بر طبق اساسنامه، انتخاب رئیس دانشگاه با شرایط خاص انجام می‌پذیرد و توانایی علمی و اجرایی، در انتخاب وی نقش اساسی دارد. وظایف ریاست دانشگاه در بیست و یک بند به طور مبسوط بیان شده است.

اصلاح و تغییر اساسنامه دانشگاه، که قبلاً به عهده شورای عالی انقلاب فرهنگی بود، بر طبق اساسنامه جدید به شورای گسترش آموزش عالی واگذار شده است که با پیشنهاد دانشگاه قابل انجام است.

هیئت ممیزه

یکی دیگر از تحولات مثبتی که اخیراً برای بهبود امور آموزشی و اجرایی دانشگاه رخ داده است تشکیل هیئت ممیزه است که پس از پیشنهاد دانشگاه در تاریخ ۱۳۸۰/۲/۲۹ مقام وزارت در تاریخ ۱۳۸۰/۲/۲۹ با این درخواست موافقت کردند و در تاریخ ۸۰/۳/۲۷ ابلاغ احکام اعضای هیئت ممیزه توسط دانشگاه صادر شد و هیئت فعالیت خود را آغاز کرد.

تغییر نمودار تشکیلات

با توجه به تفاوت ساختار آموزشی دانشگاه پیام‌نور، نمودار تشکیلات آن نیز بازگویی تمایزی ساختاری با نمودار تشکیلاتی دانشگاه‌ها و مراکز آموزش عالی سستی در کشور است. با تحولاتی که در سیر تکاملی دانشگاه و در ابعاد فرهنگی، آموزشی و شرایط توسعه آن پدید آمد، تغییر نمودار تشکیلاتی نیز ضروری به نظر رسید. لذا، در چند مرحله اصلاحاتی موردی در ساختار تشکیلاتی به عمل آمد و در تاریخ ۱۳۷۴/۷/۱۳ سازمان اموراداری و استخدامی کشور با ایجاد معاونت سنجش و امور دانشجویی و فرهنگی به جای معاونت سنجش و امور دانشجویی موافقت کرد و در سال ۱۳۷۶ مدیریت امور فرهنگی و تربیت بدنی در حوزه معاونت سنجش و مدیریت ایثارگران در حوزه ریاست به تشکیلات دانشگاه اضافه شد. همچنین در سال

مؤسس و حداقل امکانات مورد نیاز تأسیس را به اطلاع درخواست کنندگان می‌رساند تا چنانچه تأمین نیازهای اعلام شده مورد تأیید هیئت مؤسس قرار گیرد و متعهد به تحقق آن شوند، موضوع در شورای دانشگاه مطرح و درخواست موافقت اصولی شود. با کسب این موافقت و اعلام آن به هیئت مؤسس، اگر امکانات خواسته شده تأمین شود، موافقت اصولی به موافقت قطعی تغییر می‌یابد و نام واحد در دفترچه کنکور یا فراگیر منعکس خواهد شد.

رشته‌های تحصیلی و میزان آن بر اساس درخواست هیئت مؤسس و وجود امکانات فراهم شده مورد بررسی کارشناسان قرار می‌گیرد و سپس با تأیید کمیته رشته‌ها قطعیت می‌یابد.

شهرهای تحت پوشش هر واحد، با توجه به موقعیت جغرافیایی و فاصله آنها با واحد مربوط و وجود راههای مناسب، مشخص شود.

برای تبدیل واحد به مرکز، که متضمن اختیارات بیشتری خواهد بود، آماده بودن ساختمان ملکی و تأمین امکانات کامل ضروری است که در صورت تحقق این شرایط اقدامات لازم برای جلب موافقت شورای گسترش آموزش عالی انجام می‌پذیرد.

با توجه به اهمیت و ضرورت این نظام دانشگاهی در فرایند توسعه کشور و در راستای تحقق اهداف اصولی آن شایسته است در شهرستانهایی که از آموزش عالی محروم‌اند و توان جذب کمکهای مردمی را ندارند، برای تأسیس واحد از اعتبارات عمومی و بودجه دولتی استفاده شود. برای این منظور، ضروری است که سازمان مدیریت و برنامه‌ریزی اعتبارات خاصی را برای تأسیس این گونه واحدها و مراکز اختصاص دهد.

مراجع ۱. استاد و مدارک

مصوبات شورای انقلاب فرهنگی؛ مصوبات شورای گسترش آموزش عالی؛ مصوبات شورای دانشگاه؛ آیین‌نامه مدیریت دانشگاهها و موسسات آموزش عالی؛ آیین‌نامه دانشگاه؛ مدارک دیگر دانشگاه.

۲. دانشگاه آزاد ایران راهی نو در آموزش عالی؛

۳. مقالات اولین سمینار تخصصی آموزش از راه دور. ■

شوند. بدین منظور، برنامه گسترش دانشگاه به نحوی پیش‌بینی شده که در همه شهرستانهای کشور تأسیس واحدهای آموزشی وابسته با رشته‌های دانشگاهی متنوع امکان‌پذیر باشد.

الف. توسعه رشته‌ها

بر مبنای اساسنامه جدید، دانشگاه اختیار دارد رأساً یا با همکاری دانشگاههای دیگر بسیاری از رشته‌های تحصیلی را به شیوه آموزش غیرحضوری دایر کند و هم‌اکنون بعضی از دانشگاهها آمادگی خود را برای این همکاری اعلام کرده‌اند. و از طرف دیگر، دانشگاه پیوسته در صدد برقراری رشته‌ای جدید است و متناسب با تهیه بخشی از کتابهای درسی هر رشته و وجود امکانات آموزشی مربوطه نسبت به درخواست صدور مجوز اقدام می‌کند. البته لازم به یادآوری است که دانشگاه برای رشته‌های عمومی و میان‌رشته‌ای اولویت قایل است و عامل محدود کننده، برای همه رشته‌ها نبودن کتاب مناسب و شرایط آموزشی مربوط است.

ب. توسعه واحدها و مراکز

دولت برای تأسیس مرکز یا واحد بودجه خاصی منظور نمی‌کند و بجز ۲۸ مرکز اولیه بقیه مراکز و واحدها با کمکهای محلی و مردمی و سرمایه‌گذاری افراد خیر تأسیس شده‌اند و تداوم این توسعه نیز بر اساس طرح گسترش با عنایت به نکات زیر امکان‌پذیر است:

- وجود تعداد کافی داوطلب واجد شرایط

- وجود امکانات علمی بالقوه

- تأمین هزینه‌های تأسیس توسط هیئت مؤسس

- پرهیز از ایجاد واحدهای غیر ضروری

- تأسیس حداقل یک واحد در هر شهرستان

مراحل تأسیس واحد بدین گونه خواهد بود که مسئولان هر شهرستان تقاضای کتبی خود را ارسال می‌دارند و مدیریت توسعه تقاضا را بررسی می‌کند و چنانچه واجد شرایط اولیه باشد با ارسال فرم خاص، چگونگی شکل‌گیری هیئت