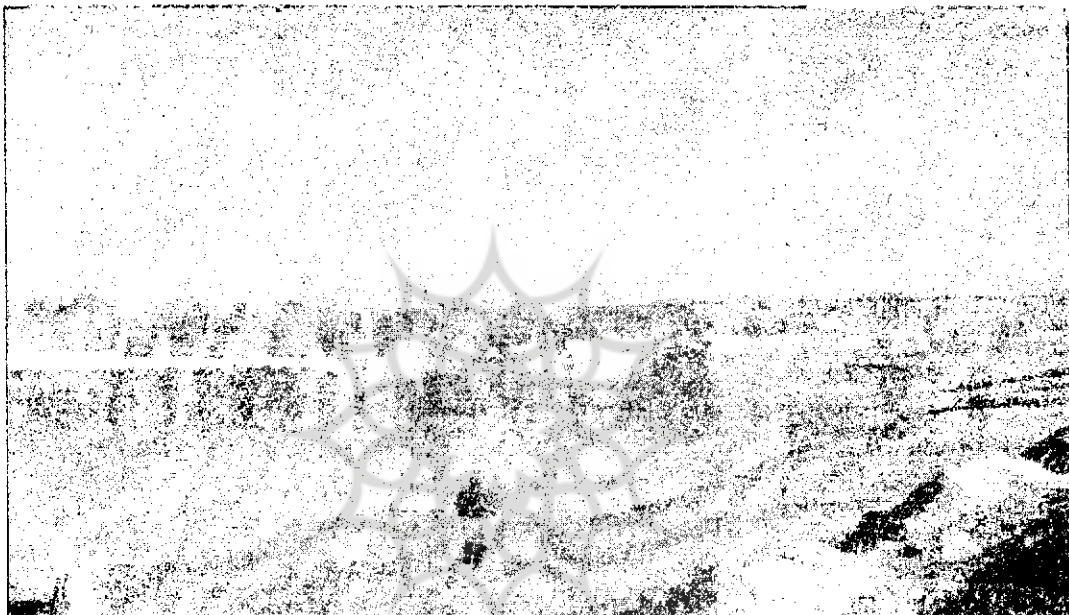


## ایران شناسی

## استان خوزستان



## موقعیت جغرافیایی:

استان خوزستان با مساحتی بالغ بر ۶۷۲۸۲ کیلومتر مربع در جنوب غرب ایران قرار دارد. این استان از جانب شمال به استان کردستان، از غرب به کشور عراق و استان ایلام، از جنوب به خلیج فارس و از جانب شرق به استانهای چهارمحال بختیاری و کهگیلویه و بویراحمد محدود است.

مدار  $33/40^{\circ}$  و نصف النهار  $50/39$  منتهی الیه شرقی و شمالی مختصات جغرافیایی این استان را مشخص می‌کند. این استان ۱۵ شهرستان دارد و مرکز استان اهواز است. سایر شهرستانهای آن عبارتند از: آبادان، اندیمشک اهواز، ایذه، باغ ملکا، بندر ماهشهر، بهبهان، خرمشهر، دشت آزادگان (سوسنگرد)، رامهرمز، شادگان شوش، شوشتر و مسجد سلیمان.

## وجه تسمیه خوزستان:

نیشکر مهمترین و پردرآمدترین محصولات کشاورزی خوزستان است. در مورد وجه تسمیه (خوزستان) گفته شده

## نسرین علیزاده

است که منظور از خوزستان در واقع شکرستان است. چرا که در قدیم به شکر (خوز) می‌گفتند. کشت این گیاه از قدیمیترین ازمینه تاریخی در خوزستان رواج داشته اما متأسفانه کشت آن در این منطقه از بین رفته بود که با مطالعات بسیار در سال ۱۳۳۸ احیا گردید.

## موقعیت طبیعی:

جلگه خوزستان سرزمین صاف و بی‌عارضه و مستطیل شکلی است که عرض آن از ۱۱۰ کیلومتر در شمال تا ۲۰۰ کیلومتر در جنوب متفاوت است. بلندترین نقطه این جلگه در دزفول که در ۳۰۰ کیلومتری دریا واقع است فقط ۱۸۰ متر ارتفاع دارد. این جلگه با شیب ملایمی به سوی جنوب تا سواحل خلیج فارس امتداد دارد.

به نظر زمین‌شناسان سرزمین خوزستان در عصر سوم و چهارم بوجود آمده است. فرسایش ارتفاعات و رسوب خاک در



وجود ندارد. تیر و مرداد گرمترین و دی و بهمن خنکترین ماههای سال هستند. ولی مقدار دما حتی در این ماهها به قدری است که نظیر آن در هیچ جای دیگر ایران مشاهده نمی‌شود. براساس داده‌های ایستگاههای سینوپتیک استان در سال ۱۳۷۵ حداقل مطلق درجه حرارت ۰/۲- درجه و حداکثر مطلق درجه حرارت ۵۰/۴۰ درجه سانتی‌گراد در اهواز گزارش شده است.

#### ویژگیهای انسانی:

جمعیت: در آبان سال ۱۳۷۵ جمعیت استان ۳,۷۴۶,۷۷۲ نفر بوده است. در کل می‌توان گفت دو عامل مهم در جذب جمعیت استان و افزایش آن مؤثر بوده است.

عامل اول: شرایط خوب بهره‌برداری از زمین به سبب جلگه‌ای بودن، داشتن آب کافی و بویژه در حاشیه رودهای بزرگ می‌باشد.

عامل دوم: وجود منابع سرشار نفت و گاز از سراسر ایران تعداد زیادی را برای انجام کارهای اکتشافی و استخراجی و صنایع مربوط، برای انجام خدمات بازرگانی در بنادر به این استان جذب کرده است.

شرایط اقلیمی و جغرافیایی کوههای زاگرس و جلگه خوزستان امکانات مساعدی جهت بیلاق و قشلاق عشایر فراهم آورده است. تیره‌های متعدد که امروز در خاک پهناور خوزستان سکونت دارند در اصل از طوایف مختلف کرد، لر، ترک و عرب بنیان گرفته‌اند و امروز بخودی خود قبایل معتبر و مهمی را تشکیل می‌دهند.

دامداری از اشتغالات عمده این گروه است که در کنار آن به بافندگی دستی گلیم و جاجیم و قالی نیز می‌پردازند. مردم خوزستان تمام جشنهای ملی و اسلامی را برگزار می‌کنند. عید نوروز و چهارشنبه سوری برای اهالی خوزستان بسیار حائز اهمیت است. عید فطر در میان آنها ۷ روز ادامه می‌یابد. در کنار این جشنهای ملی و مذهبی برخی از شهرها مراسم خاصی نیز دارند که عمومیت ندارد. مثل اهالی هندیجان ماهشهر که برای برداشت محصول گندم و جو خود مراسمی دارند.

بر اساس سالتامه آماری ۱۳۷۸ از کل جمعیت استان حدوداً ۹۹/۷٪ مسلمان هستند و بقیه زرتشتی مسیحی و کلیمی.

اقتصاد و کشاورزی: استعداد خاک و آب و هوای جلگه خوزستان برای کشاورزی بسیار مناسب است. کشاورزی این

جلگه‌های بین‌النهرین و خوزستان در کنار حرکت‌های قشر زمین در پیدایش شکل کنونی مناطق مزبور تاثیر فراوان داشته است. در حقیقت این جلگه بر سطح فرسایشی رسوبات دوران سوم گسترش یافته است و هنوز تپه‌هایی از ساختمان گذشته آن در اطراف اهواز به چشم می‌خورد. قسمت اعظم این تنگه از آبرفتهای رودهای کارون، کرخه و جراحی تشکیل شده است. قسمتهای جنوبی آن دشتهای بسیار پست و مسطحی است که از تاثیر جزر و مد دریا به وجود آمده است. قسمتهای کوهستانی در شمال و شرق خوزستان قرار دارد که جزء بخش جنوبی زاگرس است و ارتفاعات آن به تدریج به سمت جلگه کاهش می‌یابد. از جمله کوههای مهم این استان، کوه چو، جبال ورزد شاپوش و منگشت (از کوههای برفگیر) را می‌توان نام برد.

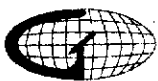
پیشکوههای زاگرس، که در نزدیکی سواحل خلیج فارس قرار گرفته، شامل مقدار زیادی سنگهای آهکی و نمکی است. به همین علت، آب اغلب رودخانه‌هایی که از آنها عبور می‌کنند شور و سنگین است و زمینهای مجاور را شوره‌زار و بایر می‌سازد. خوزستان محل عبور سه رود مهم کرخه، کارون، دز و رودهای دیگری به نامهای مارون (جراحی) و خیرآباد است. کرخه طولانی‌ترین و کارون پرآب‌ترین رود ایران به شمار می‌رود.

#### اقلیم خوزستان:

مناطق کوهستانی و مرتفع خوزستان دارای تابستانهای معتدل و زمستانهای سرد و نواحی کوهپایه‌ای دارای آب و هوای نیمه‌بیابانی هستند و در نواحی پست و جلگه‌ای هر چه به سمت جنوب شرقی و جنوب پیش رویم خصوصیات آب و هوا از نیمه بیابانی به بیابانی کناره‌ای تبدیل می‌شود.

به طور کلی خوزستان تحت تاثیر سه نوع باد است. اولین باد جریان سرد نواحی کوهستانی، دومین باد (شرجی) جریان گرم و مرطوبی از خلیج فارس است که به سوی جلگه می‌وزد. سومین باد یا باد سموم از عربستان می‌وزد و همیشه مقداری شن و خاک و رطوبت دارد. رطوبت نسبی در موقع وزش بادهای اتفاقی از طرف جنوب به سرعت بالا می‌رود و بر اثر وزش بادهای شمالی در وسط روز کاهش می‌یابد.

در خوزستان مقدار بارندگی بسیار کم است. مقدار متوسط سالانه باران در حدود ۲۰cm است ولی نظم و ترتیبی در آن

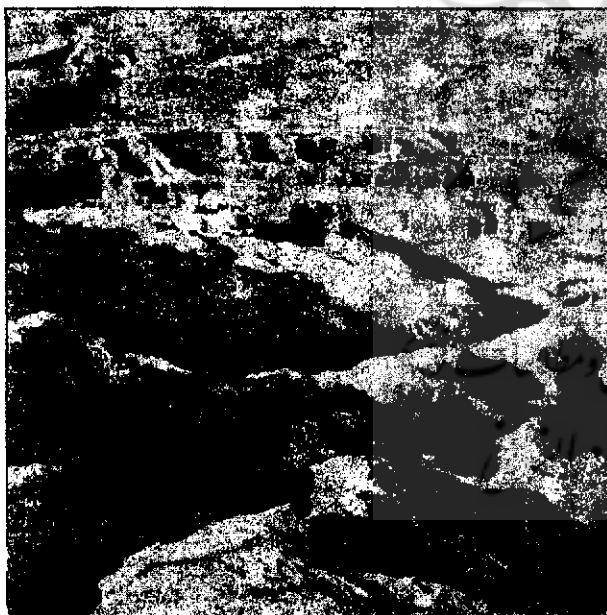


حرکت در هور با راهنمایی اشخاص مطلع سهل و با قایقهای مخصوص انجام می‌گیرد.

#### تپه چغامیش:

در فاصله ۴۰ کیلومتری جنوب شرقی دزفول چند تپه گلین به نام چغامیش قرار گرفته‌اند. این تپه‌ها پوشیده از کوزه شکسته‌های فراوانی بوده که پس از اولین مطالعه و بررسی روشن شد از عهد پیش از خط باقی مانده‌اند.

کاوشهایی که از سال ۱۹۶۱ تا ۱۹۶۶ توسط موسسه شرقی دانشگاه شیکاگو انجام گرفت نشان داد که چغامیش شهری از دوران پیش از اختراع خط است و قدمت آن به حدود سی و چهار (۳۴) قرن پیش از میلاد می‌رسد. فرهنگهای ابتدایی که از روی سبک خاص کوزه‌گری و سفالهای خوش ترکیب آن مشخص می‌شود جانشین یکدیگر شده‌اند.



قدمت این فرهنگها به حدود ۶ هزار سال پیش از میلاد می‌رسد. خصلت این دوران را سفالهای صیقل یافته روشن می‌سازد. آثار بدست آمده بخصوص سفالهای پاره‌ای از دوره‌ها به سفالهای باستانی بین‌النهرین شباهت دارند.

#### رود کارون:

سرچشمه اصلی رود کارون زردکوه بختیاری است. رود کارون که پرآب‌ترین رود ایران است در طول مسیرش شعبه‌های متعددی را دریافت می‌کند و به سوی جلگه خوزستان سرازیر می‌شود.

منطقه وابسته به آب رودها (کارون، کرخه...) است. در شمال استان به علت شیب زمین، اراضی بر اثر شستشو فاقد نمک و برای کشاورزی مساعدتر است. قسمت مرکزی خصوصاً نواحی اطراف اهواز، اراضی بیشتر باتلاقی و نمکی است و قسمت جنوبی جلگه که از زمینهای پست تشکیل شده بیشتر به پرورش نخل اختصاص دارد. محصولات عمده خوزستان را غلات، چغندر قند، نیشکر، پنبه و خرما تشکیل می‌دهد.

صنعت خوزستان نیز در کنار کشاورزی آن قابل توجه است. که به دو دسته تقسیم می‌شود: صنایع دستی و ماشینی و برحسب مقدار مصرف مواد اولیه و کیفیت تولید، خود به دو دسته عمده صنایع سنگین (استخراج و تصفیه نفت، صنعت پتروشیمی و ذوب آهن گازی اهواز...) و صنایع سبک (صنعت ماهیگیری، تولید برق، کاغذسازی...) تقسیم می‌شود. در خوزستان معادن سرشاری وجود دارد که مهمترین آنها عبارتند از: نفت، گاز، نمک گوگرد، لاشه آهنی، سیلیس، سنگ گچ و سنگ آهک.

#### جاذبه‌های طبیعی و تاریخی استان خوزستان:

##### هورالعظیم:

در استان خوزستان به علت پایین بودن ارتفاع، در قسمتی از کرانه‌ها بوسیله دریا و در سایر نقاط به واسطه جریان رودها باتلاقیهای وسیعی به وجود آمده است، که به واسطه آب دایمی و زیاد به اسم هور معروفند.

هورالعظیم بزرگترین هور خوزستان، از آبهای کرخه، دویرچ و قسمتی از آبهای اروندرود تشکیل شده است. این هور بزرگ به طول ۱۰۰ km و به عرض ۱۵ الی ۷۵ کیلومتر، از طرف غرب به وسیله رود دجله، از طرف شرق به وسیله جلگه صاف ایران محدود شده است و در خاک عراق از طرف جنوب تا کناره دجله و از شمال تا چند کیلومتری شهر عماره ادامه دارد و در خاک ایران، شهرهای بستان، سوسنگرد و هویزه کاملاً در کنار این هور واقع شده‌اند.

این هور محصول آب اضافی رود کرخه، دجله و دویرچ است. سراسر هور از نی پوشیده است. عمق آب در کناره‌های هور کم است ولی تدریجاً در وسط آن به چند متر می‌رسد. اکثر طوایف در داخل این هور مأمن بسیار امنی برای خود تهیه می‌کنند که از به هم پیوستن نی‌ها ساخته می‌شوند. این طوایف اکثراً به پرورش گاومیش در هور و اطراف آن اشتغال دارند.



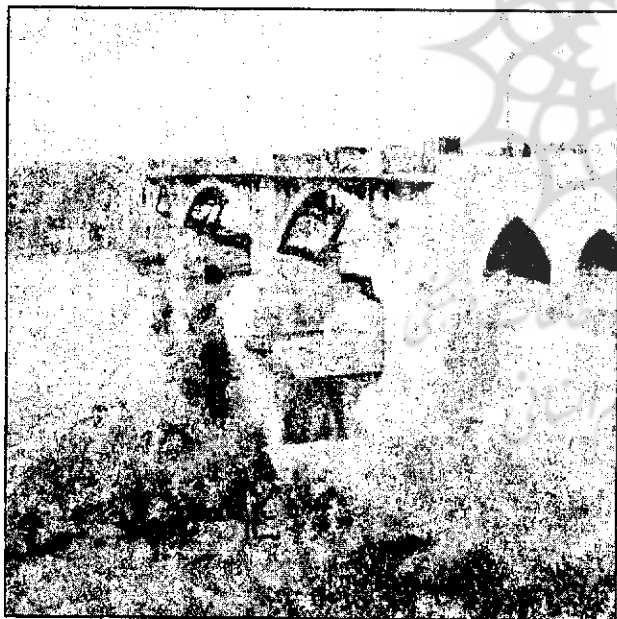
۳) آپادانا: در جهت جنوب شرقی است که قصر زمستانی سلاطین بزرگ هخامنشی بخصوص خشایار شاه اردشیر بوده است و نمونه کامل آپادانا در تخت جمشید، تالار معروف به صد ستون است.

۴) بخش پیشه‌وران.

#### چشمه آب معدنی گراب:

در اطراف شوشتر آبهای معدنی متعددی وجود دارد، از جمله در حدود ۹ کیلومتری شرق آن در روستایی به نام گراب آب معدنی از زمین می‌جوشد. این چشمه در گذشته محل مقدسی بوده است و درمندان جهت استفاده از این آب در اطراف آن گرد می‌آمدند. این آب برای افرادی که به امراض جلدی، آگزما و زخم‌های عفونی و کچلی مبتلا باشند، بسیار مفید است. در حال حاضر محلی جهت استفاده از این آب احداث شده است.

#### پل قدیمی دزفول:



این پل دو منطقه غربی و شرقی دزفول را به هم متصل می‌سازد و در حقیقت رابط راه دزفول. اندیمشک می‌باشد، و بر پایه‌های پل قدیمی ساسانی بنا شده است. اکنون دارای ۱۴ دهانه بزرگ است که آبرو رود است و در بین هر دو دهانه بزرگ یک طاق نمای کوچک که بر سطح پایه بزرگی قرار گرفته و به وسیله پله‌کانی به سطح بستر رود راه دارد ساخته شده است.



کارون در شمال شوشتر به دو شاخه شده این شهر را مانند جزیره‌ای در میان می‌گیرد و در جنوب آن در محلی به نام (بندقیسر) هر دو شاخه به هم پیوسته به راه خود ادامه می‌دهد. کارون شهر اهواز را به دو قسمت تقسیم می‌کند. این رود در خرمشهر به دو شاخه تقسیم شده یک شاخه آن به نام بهمشیر که از شرق آبادان می‌گذرد و وارد خلیج فارس می‌شود و شاخه دیگر که همان کارون است وارد اروندرود می‌گردد. سواحل رود کارون مناظر بسیار زیبا و بدیعی دارد که می‌تواند عاملی در جذب توریستها و ایران‌گردان باشد.

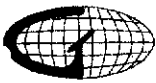
#### تپه‌های شوش (شهر شوش):

شهر باستانی شوش پایتخت ایلامیان بوده است و آبادی این ناحیه بسیار مهم تاریخی تا اوایل اسلام ادامه داشته است. از این تپه‌ها آثار فراوانی متعلق به دوره‌های عیلامی، هخامنشیان، اشکانی و ساسانی بدست آمده است، که مؤید استمرار انسانی و چندین دوره تاریخی است.

ناحیه قدیمی شوش را از نظر قدمت و اهمیت آثار به چهار بخش متمایز تقسیم نموده‌اند.

۱) اکسروپل: (گورستان دوران اور) که مرتفع‌ترین ناحیه شوش است.

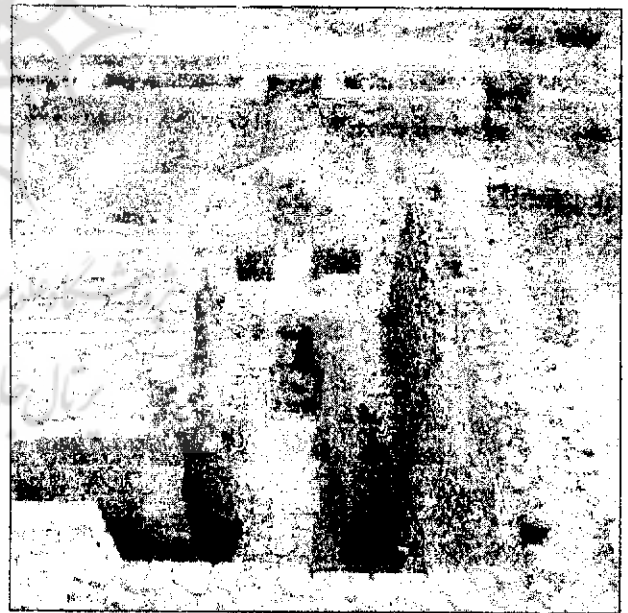
۲) شهر شاهی: این شهر که در عمق ۱۵ متری سطح تپه‌ها قرار دارد بقایای آثاری از خیابانها، معابر و سکونت‌گاههای مردم آن دوران را به نمایش می‌گذارد.



## زیگورات چغازنبیل:

معبد زیگورات (چغازنبیل) در ۴۵ کیلومتری جنوب شرقی شوش واقع شده است. این معبد در سال ۱۳۰۰ قبل از میلاد به طول ۱۳۰۰ و عرض ۱۰۰ متر ساخته شده است. این مجموعه که در فاصله ۲ کیلومتری رود دز قرار دارد بعدها به نام دورانتاش یا شهر اونتاش‌گال معروف گردید.

این شهر یادگار تمدن عیلام جدید است که از سه حصار تو در توی خشتی تشکیل شده و دروازه اصلی آن بر روی حصار بزرگ در جبهه شرقی قرار دارد. در حد فاصل حصار اول و دوم کاخهای شاهی و آرامگاههای سلاطین عیلام قرار دارند. در بین حصار دوم و سوم بقایای تصفیه خانه آب واقع شده است. تصفیه خانه آب چغازنبیل در شمار قدیمی‌ترین تاسیسات آبرسانی به شمار می‌رود. آب آن از رودخانه کرخه و از فاصله ۴۵ کیلومتری با حفر و احداث کانالی تامین می‌شده است. در مرکز حصار سوم، معبد اصلی (زیگورات) قرار دارد. معبد



اصلی به ابعاد  $105 \times 105$  متر مربع کاملی است که اضلاع آن در جهات اصلی شرقی، غربی، شمالی و جنوبی واقع شده‌اند. اصل این معبد با به بکارگیری میلیونها آجر و در ۵ طبقه ساخته شده بود که در حال حاضر دو طبقه از آن باقی مانده است. ارتفاع آن در گذشته حدود ۵۲ متر و متشکل از ۵ طبقه بود. طبقات این معبد برخلاف تمامی زیگوراتهای بین‌النهرین بر روی یکدیگر ساخته نشد. بلکه هر طبقه مستقلاً از سطح زمین به بالا احداث

شده است. به غیر از طبقه اول و پنجم، تمامی طبقات از خشت پر شده‌اند. طبقه پنجم مرتفع‌ترین طبقه محسوب می‌شود. جایگاه قراردادن بت‌های آن زمان بوده است. مهمترین این بتها، خدای (ایشوشیناک) یا خدای خاص شهر شوش بوده است. بر روی دیوارهای معبد آجرهایی به خط میخی مشاهده می‌شود که همگی دارای متنی یکسان هستند که بیانگر نام پادشاه و هدف او از احداث این معبد می‌باشد.

مجموعه این شهر و آثار تمدن عیلام در هفت تپه در سال ۶۴۰ پیش از میلاد در حمله آشوریان به سرکردگی آشوربانی - پال) ویران گردید و حاکمیت عیلامیها پس از هزاران سال منقرض شد.

## آبشارهای تاریخی شوشتر:

این آبشارها در کنار شاخه گرگر در نزدیکی سیکا قرار دارند. آبشارهای شوشتر در سال ۱۲۳۳ ه.ق. برای نگهداری بند میزان ساخته شده است و برای جلوگیری از ویرانی مجدد بند، در همان سال و یک کیلومتر پایین‌تر از بند میزان، بند (سد) دیگری احداث گردید، سپس دهانه‌های بند میزان را مسدود نمودند. وقتی که مسیر رود گرگر خشک شد، سد گرگر را در مسیر رودخانه گرگر ساختند. همچنین رخنه‌هایی از بالای این بند به پایین آن در دو دیواره رودخانه مشرف به دره رود گرگر در میان صخره احداث کردند. در نتیجه آب پشت سد گرگر (پل گرگر) در مسیر رخنه‌های دیواره رودخانه به طرف پایین سرازیر شد و آبشارهای کنونی به وجود آمدند و با این عمل خطر شکستن بند میزان از بین رفت.

قبل از آنکه برق شهر به برق سراسری وصل شود از نیروی این آبشارها برای تولید برق استفاده می‌شد همچنین از زمانی که تونل کوه‌رنگ احداث و مقداری از آب رود کارون به آب زاینده‌رود اضافه شد و نیز با احداث سد شهید عباسپور از مقدار آب آبشارها کاسته شده است ولی هنوز هم آبشارها با عظمت و باشکوه به نظر می‌رسند و هر بیننده‌ای را به تحسین وامی‌دارند. این آبشارها از جاذبه‌های مهم استان خوزستان هستند. آرامگاه دانیال پیغمبر (نبی).

در ساحل شرقی رودخانه شائور و در روبروی تپه ارگ شوش واقع شده است. این بقعه مدفن یکی از پیامبران بنی‌اسرائیل است و دو حیاط دارد که در دور تا دور آن، حجره‌ها و ایوانهایی



فرآورده‌های نفتی در نیمکره شرقی گردید. در جنگ جهانی دوم به خاطر تهیه و تحویل بنزین هواپیما به مقدار ۲۵ هزار بشکه در روز معروفیت جهانی پیدا کرد. مجتمع پتروشیمی آبادان در جوار پالایشگاه آبادان قرار دارد و بهره‌برداری از آن در سال ۱۳۴۸ آغاز گردید. سد دز:

احداث سد دز به عنوان اولین قدم در تنظیم آب رود دز برداشته شد. این سد به ارتفاع ۲۰۳ متر بلندترین سد خاورمیانه و ششمین سد مرتفع جهان در ۱۵ کیلومتری شمال شهر دزفول بر روی رودخانه دز بنا گردیده که قادر است حدود ۳/۲ میلیارد متر مکعب آب را در دریاچه‌ای به وسعت ۶۳ کیلومتر مربع در پشت سد دز ذخیره سازد و به مصرف شرب زمینهای زراعتی قدیم و جدید برساند.

ساختمان این سد موجب شد علاوه بر تامین آب اراضی، تغییرات عمده‌ای از نظر تنوع و مقدار محصولات این منطقه بوجود آید و بازده محصول تا دوالی سه برابر افزایش یابد.

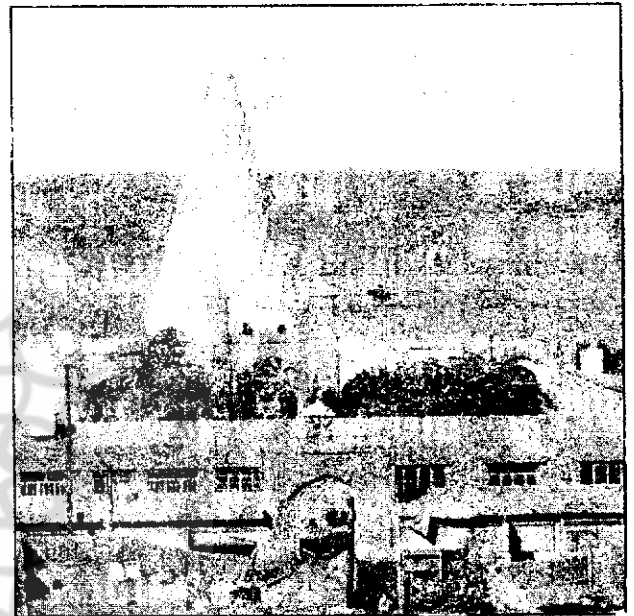
احداث این سد و تنظیم جریان رودخانه، این امکان را به وجود آورد که دو رودخانه دز و کرخه از طریق یک کانال به طول ۸۵۰۰ متر و عرض ۹ متر و ظرفیت ۲۰ متر مکعب در ثانیه بهم متصل گردد و آب کافی جهت آبیاری متجاوز از ۳۰ هزار هکتار از اراضی واقع در منطقه کرخه تامین گردد.

عملیات ساختمان سد دز در سال ۱۳۳۶ شمسی شروع و در سال ۱۳۴۱ خاتمه یافت.

#### منابع:

- ۱- زنده‌دل، حسن؛ رهنمای جامع ایرانگردی (استان خوزستان). تهران. نشر ایرانگردان. ۱۳۷۹
- ۲- افشار سیستانی، ایرج؛ نگاهی به خوزستان
- ۳- جغرافیای کامل ایران (جلد اول)، شرکت چاپ و نشر ایران، چاپ اول ۱۳۶۶
- ۴- چهره ایران، تهران، گیتاشناسی، ۱۳۷۷

ساخته شده است. بقعه در انتهای حیاط دوم قرار گرفته است. گنبد بارگاه دانیال نبی به صورت کثیرالاضلاعی شش ضلعی و در ۲۵ طبقه مغرس است که بر قاعده مدور استوار شد. و دز سال ۱۳۳۰ ه.ق. دو گلدسته به آن افزوده شده است. در خصوص تاریخ ساخت بنای اصلی اطلاع دقیقی در دست نیست. آنچه‌آن که در کتب جغرافیایی دوران اسلامی نوشته شده است



درباره محل قبر دانیال نبی نظرات مختلفی است. گروهی گفته‌اند در همان محل است (قبر فعلی) و گروهی دیگر قبر پیغمبر را در میان آب رود کرخه یا شائور و یا زیر پلی که بر روی رود شائور است دانسته‌اند.

دانیال پیامبری پرآوازه بوده که در تورات یک کتاب با دوازده باب به او اختصاص دارد. این پیغمبر غیب‌گو و پیشگو بوده به طوری که پیش‌گویی‌های او با شکست بابل به فاصله‌ای چند ساعت راست درآمده و از عهده تعبیر خواب بلشصر (نبونید) پسر نبوکده نصر، برآمده و او را از پایان کارش خیر داده است.

#### پالایشگاه نفت آبادان:

پالایشگاه نفت آبادان نخستین واحد تصفیه ایران است که در سال ۱۹۱۲ میلادی جهت تصفیه نفت مسجد سلیمان در آبادان آغاز به کار کرده ظرفیت اولیه آن ۲۵۰۰ بشکه در روز بود ولی به تدریج با توسعه پالایشگاه و عقد قرارداد با کشورهای دیگر ظرفیت تولیدی آن افزایش یافت و به صورت یکی از بزرگترین پالایشگاههای جهان درآمد و آبادان مرکز عمده صدور