

به فونت لب بگوئید منو ندارد

■ شهاب سیاوش

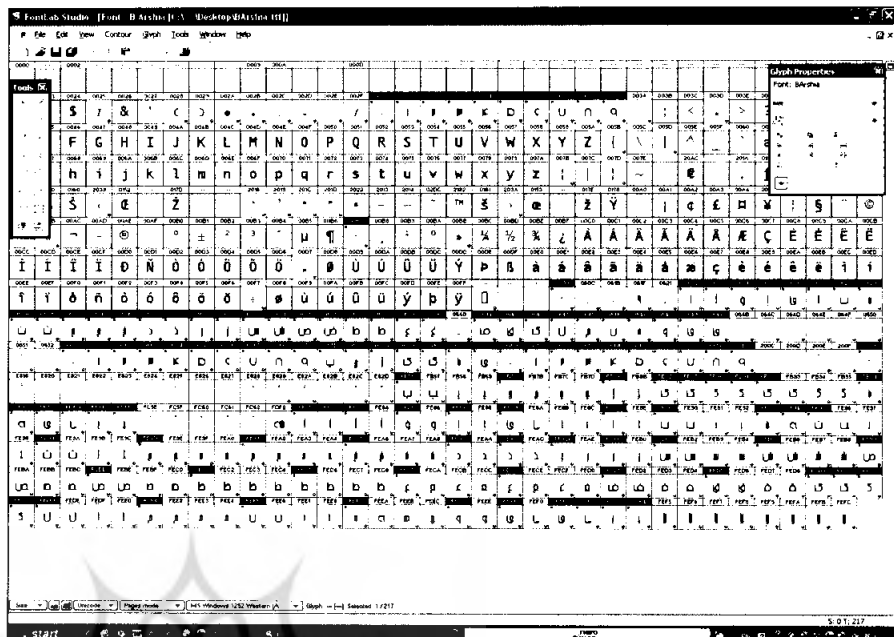
Tell FontLab it hasn't got menu

Shahab Siavash

را انتخاب کنید!

در این وضعیت تنها دو آپکون New Font و Open Font فعال هستند که کار آنها مشخص است. در همین بدو امر خیالتان را راحت کنم که اگر می‌خواهید فونت از پیش ساخته شده‌ای را ویرایش کنید بهترین شیوه همان "باز کردن" است و اگر می‌خواهید از ابتدا کدپیچ و سیستم فونت را خودتان بچینید بهتر است "فونت نو" را بزنید. منظور این است که اگر می‌خواهید فونت شما، در همه جا فارسی بنویسد و نیازی به نصب لی‌اوت کیبورد اختصاصی و نرم‌افزارهای خاص فارسی نویس نداشته باشد بهترین کدپیچ همان کد استاندارد "برنا رایانه" است که شما می‌توانید برای راحتی کار، یکی از فونت‌های برنا رایانه (که با B_ آغاز می‌شوند و تابلو هستند با عنوان ۴۰ فونت فارسی!) را که مسلماً فرقی هم نمی‌کند، چون قرار است ما فقط از کدهایش استفاده کنیم، باز بفرمایید و گلیف‌های مورد نظر خود را که می‌تواند تغییر و یا هرگونه Deformation یا Remix یا Redesign (با ری دیزاین در محث گرافیک مثلاً لوگو فرق دارد هر چند که این مورد هم حالت خاصی از همان است!) باشد را به جای گلیف‌های اصلی قرار داده و خروجی بگیرید. پس از زدن Open Font کادری باز می‌شود که از شما فونت می‌خواهد و شما هم می‌توانید هر موجودی را که اصالتاً "فایل

مسلماً پس از پرداختن به موجوداتی چون عروس و داماد آن هم از نوع فونت‌ش، صحبت از "لب" آن هم از نوع "فونت لب" خواهد شد! در اینجا می‌خواهیم به طور خلاصه و تا جایی که میزان نفرت عمومی از هر چه فونت درست کن و فونت ویرایش کن، ازدیاد پیدا نکند، به نرم‌افزاری به نام FontLab Studio بپردازیم که نوع نگارشش دقیقاً همین طور است، نه یک Space بیشتر و نه کمتر. در میان نرم‌افزارهایی که به این عمل می‌پردازند تازگی‌ها خبر و حرف و حدیث از این نرم‌افزار بیشتر است و این دلایلی دارد که اگر عجله نفرمایید عرض خواهد شد. بیشتر کلاسیک کاران تولیدگر فونت، با Macromedia Fontographer و تازه‌ترش با FontCreator و این‌ها کار و بار می‌کردند که چشم‌ها به جمال این اعجوبه نیز باز گردید! برای راحتی کار از ابتدا در هر منو به دنبال آنچه که در گام اول به درد ما می‌خورد، می‌گردیم و سپس مقاله را خاتمه داده به استراحت می‌پردازیم تا موقع انتشار نشریه ... در ابتدا با اجرا کردن نسخه win 5 این نرم‌افزار، با صفحه خاکستری رنگی مواجه می‌شوید که تا زمانی که به آن نگاه کنید در کمال حیرت او هم به شما نگاه خواهد کرد و نه تنها خود به‌خود فایل‌ها باز نمی‌شود بلکه شما باید ماوس را به سمت منوها ببرید و با انجام عمل مشقت بار کلیک گزینه‌ای



و نام سازنده و تولید کننده و هر چیز دیگر را در اینجا تغییر داد به طوری که آب هم از آب تکان نخورد. در گزینه‌های مختلف آن به گردش بپردازید، به نتایج جالبی برخورد می‌کنید!

Print هم در این نرم‌افزار گزینه‌های متعددی دارد، که بسیار ساده است، از جمله پرینت کل گلیف‌ها، پرینت حروف به صورت آشناری، پرینت زوج گلیف‌ها، پرینت تبیل فونت و ... از دستش ندهید!

Exit!

منوی Edit را کلاً رها می‌کنیم!

منوی View

این منو هم امکانات مناسبی برای نحوه نمایش گلیف‌ها، نوع نمایش اتصالات حروف، نحوه قرارگیری خطوط راهنما، خطکش‌ها، دیده شدن یا نشدن Toolbar ها و بزرگنمایی و ... دارد که چون ساده است و مشکلی هم در شورت اشتباه زدن آنها پیش نمی‌آید به شما واگذار می‌کنیم. در تصویر شماره ۱ تمام گزینه‌ها فعال شده، همین‌طور کلیه جعبه ابزارها)

منوی Counter

در این منو موارد زیر را داریم:

Transfirm که مشخص است چیست و Envelope که گزینه جالبی برای دفرمه کردن گلیف‌هاست و همین‌طور تغییر شکل دادن آنها. فلیپ‌ها را که می‌دانید و

فونت" باشد، به وی بخورانیید! در صورت زدن New Font هم جداول گلیف‌های با ساختار Encoding Default ظاهر می‌شود. در هر دو صورت فوق و یا در صورت باز کردن منوی فایل و تکرار همین عمل از آنجا بقیه گزینه‌ها و منوها هم فعال می‌شوند. (البته در Open Installed در منوی فایل مستقیماً فونت‌های پوشه فونت ویندوز را نمایش می‌دهد که می‌توانید آنها را باز کنید)

منوی File:

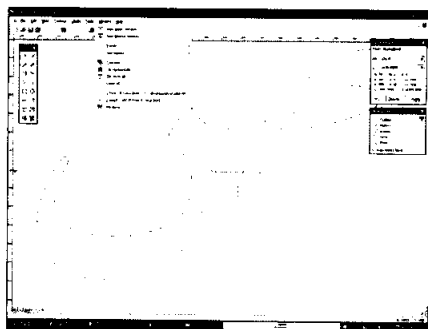
بعد از موارد اولیه به Search می‌رسیم که فونت‌های هارد شما را جستجو می‌کند.

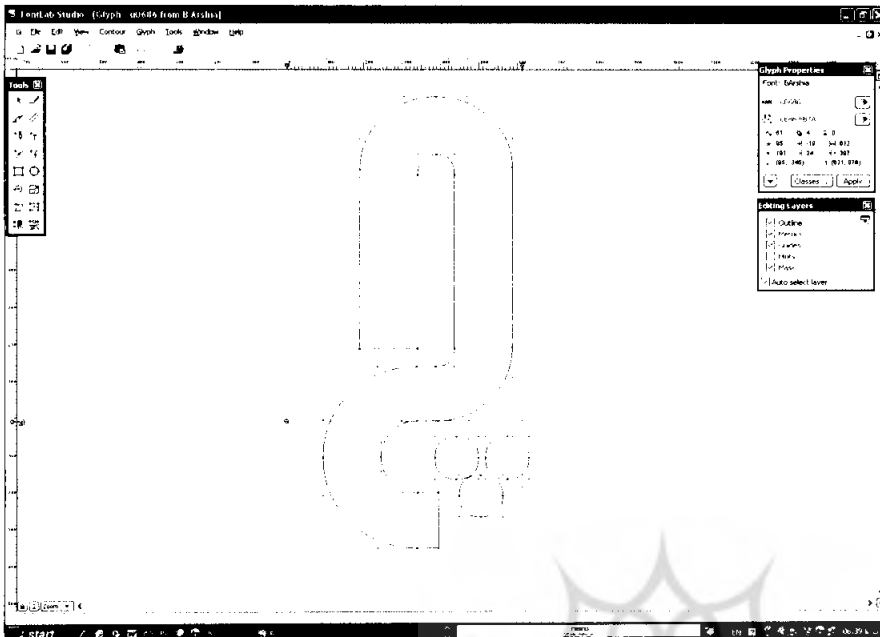
Save و Save as فونت را ذخیره می‌کند که البته برای خروجی باید Generate Font را بزیند تا فایل ttf یا otf ... داشته باشید.

Import عملیات جالبی انجام می‌دهد: از جمله وارد کردن بک‌گراند برای گلیف Background ، وارد کردن فونت‌های بیت مپ Bitmap Font ، وارد کردن فایل‌های EPS به طور مستقیم، وارد کردن فونت‌های متریک از پیش تعریف شده Metrics و بالاخره وارد کردن فونت‌های مکی‌تاش Mac Font File ...

Export همین کارها را با صرف فعل "خارج کردن" انجام می‌دهد!

Font Info یکی از مهم‌ترین و دل‌انگیزترین بخش‌ها برای سازقان فونت به حساب می‌آید، چرا که می‌توان هر گونه اطلاعات کپی رایت





شما به خورد گلیف برو! به همین سادگی ... باز هم بگویید فونت طراحی کردن سخته! در نهایت از محیط Sketch خارج شوید تا فونت از رنگ خاکستری به سیاه برگردد. در حالت Move Node شما می‌توانید نقطه‌ها یا همان Anchor ها را منتقل کنید. حالت Interpolate Nodes محل قصابی گلیف‌هاست! ببینید در اینجا ما "ص" بیچاره را به چه وضعیتی در آورده‌ایم؟! شما هم همین کار را با "ش" بکنید! بقیه گزینه‌ها تنظیمات خاصی ندارد و به نوعی "هوش مصنوعی" جناب فونت‌لب است که به یاری شما می‌آید و ایرادات نقطه‌ای، اتصالی و ... را برطرف می‌کند.

منوی Glyph

در این منو و در اولین گزینه آن می‌توانید گلیف فعلی را نابود کرده و جدول خالی گلیف را تماشا کنید! در Add Component مواردی مثل کدهای باینری، گلیف‌های انتهایی، گلیف‌های خاص مثل notdef و همین‌طور کاراکترهای ANSI را وارد جداول گلیف خود کنید.

در بقیه موارد هم نام گلیف و عدد یونیکد آن را تغییر دهید یا گلیف‌های خاصی را Generate کنید و گلیف‌ها را مرتب کنید ...

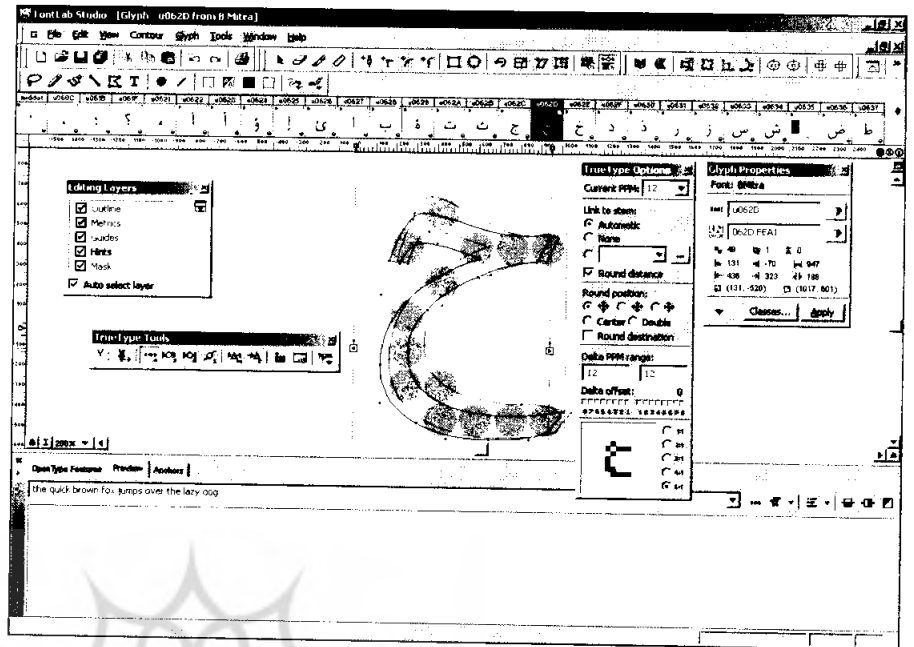
منوی Tools

این منو به شما در مواردی چون

Merge Counters که بسیار به کار می‌آید و عبارت است از متحد کردن مرزهای گلیف در مواردی که از چند تکه ساخته شده باشد که در این حالت شما یک "سیاهی" یکپارچه خواهید داشت! برتری این حالت در مقایسه با FontCreator بسیار دیدنی است، این که در اینجا شما می‌توانید با انتخاب کلیه گلیف‌های فونت، به یکباره با زدن Ctrl+F10 تمام گلیف‌ها را جداگانه Merge کنید که این امر در فونت کریتور به عمر من و شما قد نمی‌دهد! و Delete Intersection و Get Intersection که مثل ابزارهای انتخاب فتوشاپ عمل می‌کنند و از روی آیکون‌ها واضح است که چه می‌کنند!

در منوی Paths هم می‌توانید نوع مسیرهای خطوط گلیف‌ها را تغییر دهید و همین‌طور مثلا مسیرهای موازی و یا با ضخامت‌های مختلف و همین‌طور معکوس کردن جهت مسیرها و ... را انجام دهید که زیاد مهم نیست! در Convert مسیرها را به PostScript و TrueType تبدیل می‌کنند.

Sketch Mode مورد بسیار جالبی است: شما با زدن این گزینه وارد محیط طراحی آزاد می‌شوید و یک جعبه ابزار کوچک به شما نشان داده می‌شود که طبیعتاً اسمش Sketch است! شما پس از این که هر بلایی که خواستید بر سر گلیف آوردید، کافی است که Add to Outline را بزنید تا دست پخت



هستند و ربطی به طراحی فونت ندارد!

منوی Window

با زدن **New Metrics Window** و آمدن پنجره‌ها و جعبه ابزارها و آیکون‌های جدید شما رسماً وارد دنیای فونت‌لب می‌شوید! در اینجا شما می‌توانید فاصله‌های خالی اطراف حروف، فاصله از بیس لاین و خوانایی برای سایزهای کوچک و ... را تغییر و تنظیم کنید. البته توجه به این نکته ضروری است که شما باید در ابتدا فایل‌های ورودی به محیط برنامه برای استفاده جهت گلیف و یا گلیف‌های ساخته شده در محیط خود برنامه را درست و با نقطه‌های کافی و متناسب طراحی کرده باشید تا به مشکلی برخوردید، وگرنه تا خود سبیده دمان **Auto Hint** بزیند هیچ اتفاقی نمی‌افتد!

با فعال کردن پالت **Preview** پیش‌نمایشی از وضع فعلی فونت داده می‌شود که متأسفانه برای فونت‌های فارسی درست کار نمی‌کند و حروف به هم نمی‌چسبند. بقیه گزینه‌ها به مواردی می‌پردازد که مربوط به چیدمان پنجره‌ها و پنل‌هاست، شاید در آینده بیشتر داخل فونت‌لب شدیم، فعلاً این را به عنوان آشنایی خیلی مقدماتی با غول نرم‌افزاری طراحی فونت داشته باشید تا بعد! ■

Auto Hinting (که همان مناسب‌سازی گلیف‌های فونت برای سایزهای کوچک است) و **Auto Kerning** (که همان بهبود فاصله‌های خالی بین حروف است و در بیشتر موارد در فونت‌های فارسی، خواه به ناچار و خواه از روی ندانم کاری دیده می‌شود) کمک می‌کند البته ما توصیه می‌کنیم که اگر وقت دارید و نتیجه کار برایتان مهم است، حداقل کرینگ را به صورت دستی انجام دهید.

در صورت فعال کردن **TrueType Hinting** چیزی شبیه به تصویر بالا ملاحظه می‌فرمایید که مربوط به همان عرض بنده در مورد سایزهای کوچک است. همان‌طور که می‌بینید، فونت میترا در اندازه کوچک تقریباً نابود می‌شود و برای همین است که در اینترنت تمام فونت‌های فارسی، مشکل دارند به جز تاهما که ما این همه تعریفش را می‌کنیم (البته از لحاظ خوانایی و نه زیبایی!) و اما در **Action Set** و **Action** می‌توانید هر کاری که می‌خواهید با گلیف مربوطه بکنید: **Shift, Mirror, Scale, Rotate Metric** و **Hint Bold** و متناسب کردن گلیف‌ها و همین‌طور مواردی چون **Shadow, 3D Effects, Gradient** دیگر چه می‌خواهید؟!

Quick Test as Customize ... هم که مشخص است. هست و تازگی ندارد، تنظیمات داخلی برنامه