

که بتوان آن را در زمینه دیگری به کار برد.

شفافیت (Transparency): هنگامی که تمام یا بخشی از یک تصویر خالی از رنگ باشد، اصطلاحاً به آن قسمت، شفاف یا شیشه‌ای می‌گویند، به این معنی که می‌توان از پشت آن، تصاویر دیگری را که در زیر تصویر مذکور قرار گرفته‌اند، مشاهده نمود (درست مانند طلق شفاف که به‌عنوان جلد یک جزوه مورد استفاده قرار می‌دهیم). به عکس این حالت Opacity یا مات می‌گفته می‌شود و در کل به عنصری مات گفته می‌شود که نور از آن عبور نکند، مانند یک دیوار آجری. برعکس، یک دیوار شیشه‌ای، مات نبوده و شفاف یا Transparent است. (شکل ۱)

کانال آلفا (Alpha Channel): ما با سیستم‌های رنگی RGB و CMYK آشنا هستیم. در سیستم رنگی RGB سه کانال رنگی یا به عبارت دیگر سه نور Red، Green و Blue رنگ‌های مختلف یک تصویر را تشکیل می‌دهند. اما در تصاویری که قرار است به چاپ برسند، سیستم رنگی CMYK مورد استفاده قرار می‌گیرد که از چهار کانال رنگی Black، Yellow، Magenta، Cyan تشکیل شده و هرکدام از آنها نماینده‌ی یکی از مرکب‌های چاپ است. در این سیستم رنگی، حجم تصویر به دلیل داشتن یک کانال اضافه، بالاتر است. در هر یک از این سیستم‌ها یک تصویر رنگی از روی هم قرار گرفتن این کانال‌ها تشکیل می‌شود.

اما کانال آلفا یک کانال اضافه است که در حالت عادی تأثیری روی ظاهر عکس ندارد. با این حال کاربرد وسیعی در نرم‌افزارهای گرافیکی دارد. این کانال فقط از طیف خاکستری (GrayScale) یعنی از دو رنگ سیاه و سفید و ۲۵۴ رنگ خاکستری بین آنها تشکیل شده و کار آن تعیین شفافیت (Transparency) کلی تصویر است؛ به این معنی که هر قسمتی از کانال آلفا که سفید باشد، آن قسمت از تصویر دیده می‌شود و هر جایی از آن که سیاه باشد، تصویر هم در آنجا ناپیدا است. بدیهی

روشهای دوربری در فتوشاپ

مهدی نیسی پور

Image cutting in photoshop

Mehdi Neisipoor

آیا تا کنون سعی کرده‌اید در نرم‌افزاری مانند فتوشاپ، عکسی را از زمینه‌اش جدا کرده و بر روی پس‌زمینه‌ی دیگری قرار دهید اما از نتیجه‌ی آن راضی نباشید؟

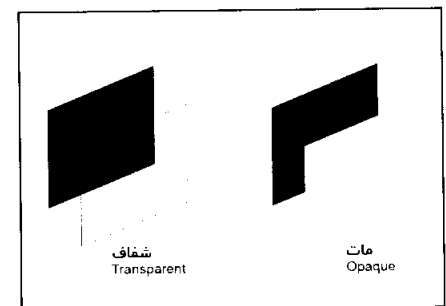
آیا رنگ چشم‌های قرمز شده در یک عکس را اصلاح کرده‌اید یا توانسته‌اید رنگ بخشی از یک تصویر را تغییر دهید؟

در این نوشتار مطالبی مطرح شده که کلید حل بسیاری از مشکلات در جریان یک پروژه گرافیکی بخصوص در نرم‌افزارهای ویرایش تصویر است. خیلی اوقات در طراحی یک کار گرافیکی فقط به بخشی از یک تصویر برای تکمیل کار خود نیاز داریم، به همین دلیل هم اولین سئوالی که در ذهنمان شکل می‌گیرد اینست که "چگونه بخش مورد نظرمان را از زمینه اصلی‌اش جدا کرده و آن را وارد پروژه خود کنیم؟" تجربه نشان داده که نمی‌توان برای هر نوع تصویر فقط از یک روش دوربری استفاده کرد؛ در این مقاله به همه این روش‌ها با ذکر محل کاربردشان اشاره خواهد شد و به بررسی هر یک از آنها در قالب یک پروژه کوتاه خواهیم پرداخت.

در ابتدا با چند تعریف شروع می‌کنیم تا در ادامه نکته مبهمی وجود نداشته باشد.

تعریف چند اصطلاح

دوربری (Cutout): انتخاب بخشی از تصویر و جداکردن یا درآوردن آن از زمینه‌اش به طوری



شکل (۱)

است که هر جا کانال آلفا خاکستری باشد، تصویر در آن بخش، هم کم رنگ بوده و هم شفاف است. مقدار شفافیت آن هم بستگی به تیرگی و روشنی کانال آلفا دارد. (شکل ۲)، قسمت‌های شطرنجی، بخش‌های شفاف تصویر را نشان می‌دهند. (شکل ۳) پس اگر این تصویر روی تصویر دیگری قرار بگیرد، تصویر دوم از زیر این بخش‌ها دیده خواهد شد. در نرم‌افزارهای گرافیکی کانال آلفاست که باعث ایجاد شفافیت یا Transparency می‌شود.

انواع تصاویر برای دوربری

تصاویر را می‌توان از نظر نحوه رفتار دوربری به پنج نوع دسته بندی نمود:

تصاویر نوع اول: تصاویری که در آنها سوژه در یک زمینه تک رنگ قرار گرفته و رنگ زمینه در رنگهای تشکیل دهنده سوژه وجود ندارد. (شکل ۴)

تصاویر نوع دوم: تصاویری که در آنها سوژه در زمینه‌ای تک رنگ قرار گرفته و رنگ زمینه در رنگهای تشکیل دهنده قسمت‌های داخلی سوژه نیز به کار رفته باشد. (شکل ۵)

تصاویر نوع سوم: تصاویری که در آنها سوژه در یک زمینه تک رنگ قرار گرفته و رنگ زمینه در رنگهای تشکیل دهنده قسمت‌هایی از لبه سوژه نیز به کار رفته باشد. (شکل ۶)

تصاویر نوع چهارم: در این نوع تصاویر، سوژه در یک زمینه چند رنگ یا پر از عناصر تصویری دیگر قرار گرفته است. (شکل ۷)

تصاویر نوع پنجم: تصاویری که در آنها سوژه، لبه‌های پیچیده و نامنظم و یا مرزهای نامشخص داشته باشد. مانند مو، پشم، پر، ابر و ... در هر یک از تصاویر نوع اول تا چهارم در صورتیکه سوژه مورد نظر در آن دارای لبه‌هایی با ویژگی‌های مذکور باشد، یک تصویر نوع پنجم به حساب می‌آید. (شکل ۸)

کاربردهای معمول دوربری

- ۱ - استفاده از یک سوژه بدون پس‌زمینه در یک تصویر دیگر
- ۲ - شفاف کردن بخش‌هایی از یک تصویر

۳ - استفاده از یک سوژه بصورت Backlight

۴ - رنگ آمیزی تصاویر سیاه و سفید

۵ - تغییر رنگ بخشی از یک تصویر

۶ - اعمال یک فیلتر به بخش خاصی از یک تصویر

۷ - ایجاد جلوه‌های ویژه‌ی گرافیکی (مانند طراحی جلد بعضی مجلات)

۸ - ایجاد جلوه‌های ویژه در یک فیلم سینمایی

۹ - مونتاژ تصاویر ویدیویی

از چه نرم‌افزاری برای دوربری استفاده کنیم؟ به نظر من بهترین نرم‌افزار دوربری تصویر، برنامه Adobe Photoshop است

وجود ابزارها و امکانات ویرایش تصویر فراوان در این نرم‌افزار، آن را به یکی از قدرتمندترین نرم‌افزارها در این زمینه تبدیل کرده است. اما این به معنی این نیست که در برنامه دیگری امکان دوربری وجود ندارد.

نرم‌افزار خوب دیگری که می‌توان از آن نام برد، Corel Photo-Paint است که آن هم ابزارهای خوبی برای این کار دارد. اما از آنجا که طراحان گرافیک اصطلاحاً دستشان

به یک نرم‌افزار گرافیکی خاص گرم است و سعی می‌کنند که تمام کارها را با همان نرم‌افزار انجام دهند، روش‌های ابتکاری و ابداعی دیگری هم در نرم‌افزارهایی که کارشان اصلاً

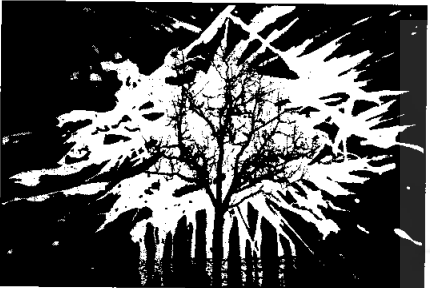
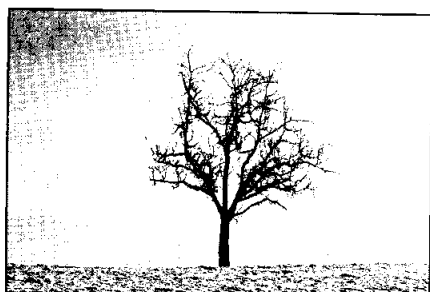
ویرایش تصویر نیست به وجود آمده که بعضاً خوب هم جواب می‌دهند. اما همیشه نمی‌توان به کیفیت آنها مطمئن بود. توصیه من این است که در صورتیکه به تازگی

می‌خواهید کار گرافیک را با کامپیوتر آغاز کنید، نرم‌افزارهای مختلف گرافیکی را از نظر کاربرد و جایگاهشان بخوبی بررسی کنید و از هر یک در جای خودش استفاده کنید تا

مجبور نشوید وقت و سرمایه بیش از حدی را برای یک کار صرف کنید. مطمئن باشید این کار سبب ارتقاء کیفی کار شما خواهد شد.

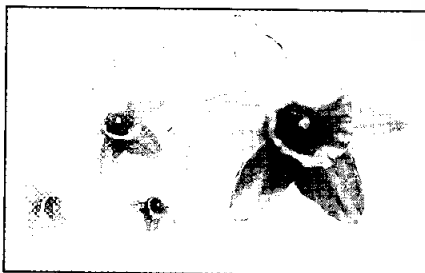
دوربری تصویر با ابزار Pen Tool در نرم‌افزار Adobe Photoshop:

۱- از طریق منوی File گزینه Open را



(شکل ۲)

(شکل ۳)



ناحیه دوربری شده انتخاب شود. برای نرم‌تر کردن لبه‌های ناحیه انتخاب شده می‌توانید از منوی Select روی گزینه Feather کلیک کرده و مقدار اندکی (مثلاً یک یا دو پیکسل) به آن بدهید. این کار باعث می‌شود که سوژه در زمینه‌ای دیگر، جلوه‌ی طبیعی‌تری داشته باشد.

۹- در پالت لایه‌ها روی لایه‌ی Layer 0 کلیک کنید تا فعال شود. سپس یک بار کلید ترکیبی Ctrl + C و پس از آن Ctrl + V را فشار دهید. با این کار سوژه‌ی دوربری شده، کاملاً از لایه تصویر کپی شده و به صورت یک لایه مستقل به نام Layer 1 در پالت لایه‌ها قرار می‌گیرد. حالا می‌توانید این لایه را به وسیله‌ی ابزار Move Tool به هر تصویر دیگری منتقل کرده و از آن استفاده کنید.

دوربری در Adobe Photoshop با ابزار Background Eraser Tool :

۱- نرم افزار Photoshop را اجرا کرده و روی فضای خالی محیط کار برنامه دبل کلیک کنید تا پنجره‌ی Open باز شود. یک تصویر نوع اول یا دوم را انتخاب کرده و کلید Open را کلیک کنید.

۲- ابزار Background Eraser Tool را از نوار ابزار انتخاب کنید. این ابزار در لیست کشویی ابزار Eraser Tool قرار گرفته است. ۳- اکنون با فشردن دکمه‌های [E] و [D] اندازه‌ی براش پاک‌کن را به مقدار دلخواه درآورده و یا برای این کار از قسمت Brush Size در نوار Option استفاده نمایید. به این نکته توجه کنید که به محض اولین کلیک با این ابزار، لایه Background در پالت لایه‌ها به Layer 0 تغییر نام داده و قفل آن برداشته می‌شود. (شکل ۱۱)

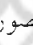
۴- اکنون براش را روی لبه‌های سوژه برده و آن را طوری روی مرز تصویر قرار دهید که علامت + روی رنگ زمینه باشد و دایره‌ی براش قسمتی از لبه‌ی سوژه را بپوشاند. هرگز هنگامی که علامت + روی سوژه است، کلیک نکنید زیرا این کار سبب حذف شدن قسمتی از سوژه می‌شود. برای دقت بیشتر می‌توانید با

انتخاب کرده و یک تصویر را به دلخواه وارد محیط فتوشاپ نمایید.

۲- ابزار Pen Tool را از نوار ابزار برنامه انتخاب کنید و سپس یک مسیر را دور تا دور سوژه مورد نظر رسم کنید. هنگام استفاده از این ابزار باید گزینه Shape Layers در نوار Option فعال باشد تا مسیر رسم شده به صورت یک شکل، در لایه‌ای مستقل قرار گیرد. (شکل ۹)

۳- در انتهای رسم مسیر باید حتماً روی اولین Anchor Point ایجاد شده کلیک کنید تا مسیر بسته شود.

۴- روی لایه Background کلیک دوبل کنید و در پنجره باز شده روی دکمه‌ی Ok کلیک نمایید. این کار باعث برداشته شدن قفل این لایه و تغییر نام آن به Layer 0 می‌گردد. اکنون در پالت لایه‌ها لایه‌ی Layer 0 را به بالای لایه 1 Shape بکشید. برای این کار همچنین می‌توانید از کلید ترکیبی Ctrl + [استفاده کنید.

۵- حالا کلید Alt را نگه داشته و مکان نماي ماوس را بین دو لایه در پالت لایه‌ها برده و وقتی که شکل آن به صورت  در آمد، یک کلیک کنید.

۶- خوب، مثل اینکه کار تمام شده! اما می‌توانید برای اصلاح ناحیه‌ی دوربری شده از امکانات ابزار Pen Tool استفاده کنید. مثلاً اگر قرار است قسمتی را از ناحیه انتخاب شده کسر کنید، باید ابتدا گزینه Subtract from shape area را در نوار Option مربوط به ابزار Pen Tool فعال کرده و پس از کلیک روی ماسک لایه‌ی Shape 1 در پالت لایه‌ها، دور تا دور ناحیه‌ی مورد نظر یک مسیر رسم کنید. پس از بستن مسیر خواهید دید که این بخش از ناحیه‌ی قبلی کسر می‌گردد. (شکل ۱۰)

۷- با نگه داشتن کلید Ctrl و کلیک روی نقاط Anchor Point در طول مسیر رسم شده می‌توان آنها را جابجا نمود و یا انحناي قوس‌های مسیر را تغییر داد و شکل مسیر را اصلاح نمود.

۸- کلید Ctrl را نگه داشته و روی ماسک لایه‌ی Shape 1 در پالت لایه‌ها کلیک کنید تا



شکل ۵

شکل ۴



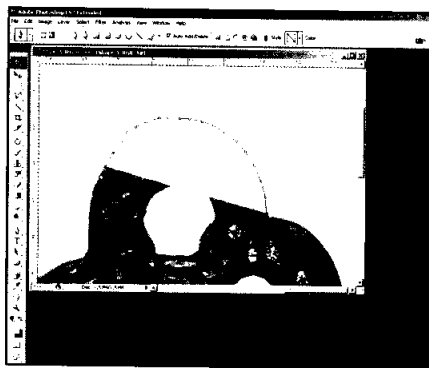
شکل ۶



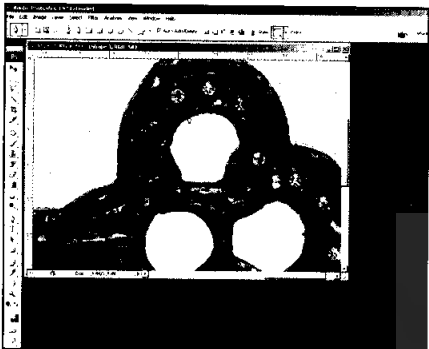
شکل ۷



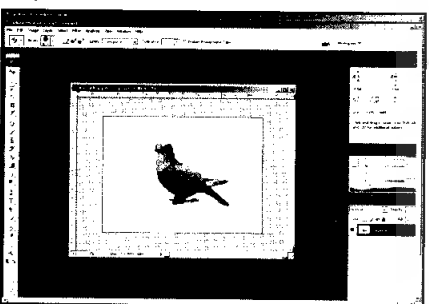
شکل ۸



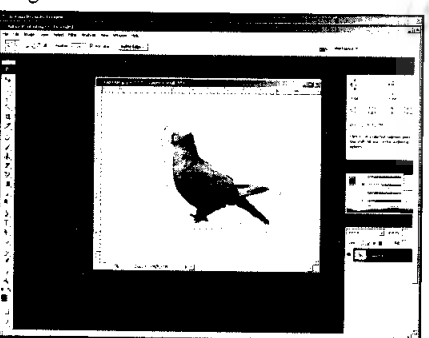
شکل ۹



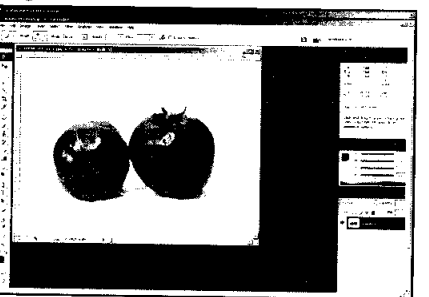
شکل ۱۰



شکل ۱۱



شکل ۱۲



شکل ۱۳

بیان آن می‌پردازم.

بهرتر است در صورت تمایل به استفاده از این روش، برای دقت بیشتر از قلم نوری استفاده کنید.

۱- تصویر مورد نظر را از طریق کلیک دوبل روی ناحیه‌ی خالی محیط برنامه‌ی فتوشاپ انتخاب کرده و باز کنید.

۲- روی لایه‌ی Background در پالت لایه‌ها دوبار کلیک کنید تا پنجره‌ی New Layer باز شود. در این پنجره روی Ok کلیک کنید تا نام این لایه به Layer 0 تغییر کرده و قفل آن برداشته شود.

۳- اکنون ابزار Eraser Tool را از جعبه ابزار انتخاب کنید. روی تصویر راست کلیک کرده و از منوی باز شده مقادیر Master Diameter و Hardness را به ترتیب برای تغییر اندازه‌ی برش و تغییر میزان سختی لبه‌های برش، تعیین کنید.

۴- شروع کنید به پاک کردن زمینه. بهتر است این کار را به صورت پیوسته انجام ندهید زیرا در صورت اشتباه و بازگشت به مرحله قبل، کلی از وقت خود را به هدر خواهید داد. پس کم‌کم قسمت‌های مختلف زمینه را پاک کرده و کار را به پایان برسانید. (شکل ۱۳)

۵- در صورتی که بخش‌هایی از لبه‌ی سوژه به اشتباه پاک شده باشد، می‌توانید برای اصلاح آن از ابزار History Brush استفاده کنید.

۶- با ابزار Polygonal Lasso Tool نواحی دور تا دور سوژه را انتخاب کرده و درون ناحیه‌ی انتخاب شده راست کلیک کنید. از منوی باز شده روی گزینه‌ی Layer via Cut کلیک کنید تا سوژه کاملاً از زمینه‌اش جدا شود. این کار به دلیل این است که اگر قسمت‌هایی از زمینه که نسبت به سوژه دورترند، پاک نشده‌اند، همراه آن به تصویر جدید منتقل نشوند.

۷- اکنون لایه‌ی جدید ایجاد شده با نام Layer ۱ حاوی سوژه بوده و می‌توان آن را به هر زمینه‌ی دلخواه منتقل کرد.

دوربری با ابزار Magic Wand Tool در نرم افزار Adobe Photoshop: این روش فقط مناسب دوربری تصاویر نوع

کلید ترکیبی **Ctrl + Shift + I** روی تصویر Zoom In کنید. برای Zoom Out هم **Ctrl + Shift + O** را به کار ببرید.

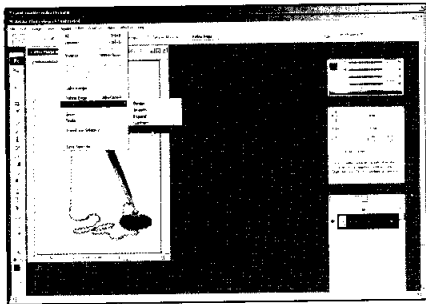
۵- هرچه اندازه برش را بزرگتر بگیرید، هنگام کلیک روی رنگ زمینه، مقدار بیشتری از آن حذف می‌شود. البته باید مواظب باشید که برش روی قسمتی از سوژه که به رنگ زمینه است قرار نگیرد. اگر با همه‌ی این احوال، تصویر سوژه کم رنگ شد، **Ctrl+Z** زده و در نوار Option مقدار Tolerance را کم کنید. سپس مجدداً به کار خود ادامه دهید. مقدار ۵۰٪ برای پارامتر Tolerance حالت متوسط این گزینه است و معمولاً در بیشتر مواقع مقدار مناسبی است.

۶- در صورتی که رنگ خاصی از تصویر سوژه خیلی به رنگ زمینه شبیه است و احتمال می‌رود که در طول کار حذف شود، می‌توانید این رنگ را با ابزار Eyedropper Tool انتخاب کرده و سپس گزینه Protect Foreground Color را در نوار Option فعال کنید (چک باکس آن را تیک دار کنید). این کار باعث می‌شود که در طول کار حتی اگر برش ابزار Background Eraser Tool روی این رنگ قرار گرفت، آنرا حذف نکنید. ۷- در صورتیکه در پایان کار متوجه شدید که بخشی از تصویر سوژه کمی شفاف شده، باید برای اصلاح آن از ابزار History Brush استفاده کنید.

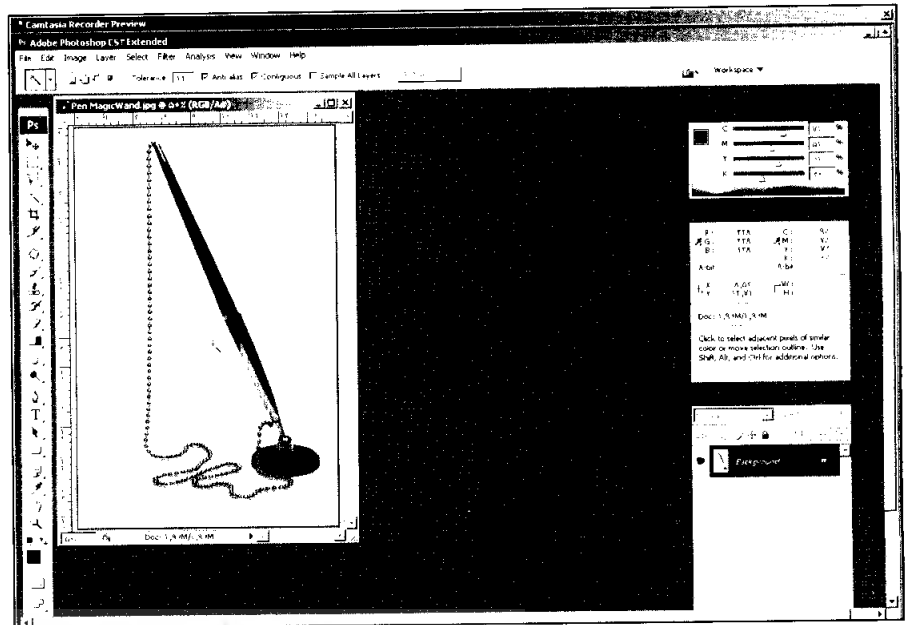
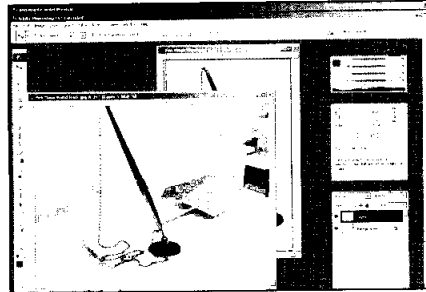
۸- برای نتیجه بهتر می‌توانید مانند شکل ابتدا دور تا دور سوژه را با ابزار Polygonal Lasso Tool انتخاب کرده و سپس ناحیه‌ی انتخاب شده را با ابزار Move Tool به تصویر دیگری منتقل کنید. این کار سبب می‌شود که اگر احیاناً در گوشه‌های تصویر قسمت‌هایی از زمینه حذف نشده‌اند، به تصویر جدید وارد نشوند. (شکل ۱۲)

دوربری با ابزار Eraser Tool در Adobe Photoshop:

من این روش را هیچوقت توصیه نمی‌کنم، اما از آنجایی که می‌توان از آن به عنوان یک روش کمکی در بعضی موارد استفاده نمود به



شکل ۱۵



شکل ۱۴

انتخاب می‌شود. اکنون به جای زمینه، سوژه انتخاب شده است.

۷- گزینه **Feather** را از لیست **Modify** در منوی **Select** انتخاب کنید. در پنجره‌ی باز شده می‌توانید با وارد کردن عدد مناسب، میزان نرمی لبه‌های ناحیه‌ی انتخاب شده را بر حسب پیکسل تعیین کنید.

مقدار ۱ یا ۲ پیکسل را وارد کرده و **Ok** را کلیک کنید. با این کار، پس از انتقال سوژه به یک تصویر دیگر، لبه‌های آن خیلی تیز نبوده و جلوه‌ی واقعی‌تری خواهد داشت.

۸- از منوی **Layer** و از لیست **New** گزینه‌ی **Layer via Copy** را انتخاب کنید تا از ناحیه‌ی انتخاب شده یک کپی در پالت لایه‌ها ایجاد شود. لایه‌ی جدید ایجاد شده، **Layer 1** نام دارد.

۹- حالا با استفاده از ابزار **Move Tool** می‌توانید **Layer 1** را به تصویر مورد نظرتان منتقل کنید. (شکل ۱۵)

دوربری در حالت Quick Mask در نرم افزار Adobe Photoshop:

۱- کلید ترکیبی **Ctrl + O** را بفشارید تا پنجره‌ی **Open** باز شود. تصویر دلخواهتان را انتخاب کرده و روی دکمه‌ی **Open** کلیک کنید تا تصویر مورد نظر در محیط فتوشاپ باز شود.

۲- روی دکمه‌ی **Edit in Quick Mask Mode**

اول و دوم است.

۱- از طریق گزینه‌ی **Open** از منوی **File** تصویر مورد نظرتان را وارد فتوشاپ کنید.

۲- ابزار **Magic Wand Tool** را از نوار ابزار برنامه انتخاب کنید.

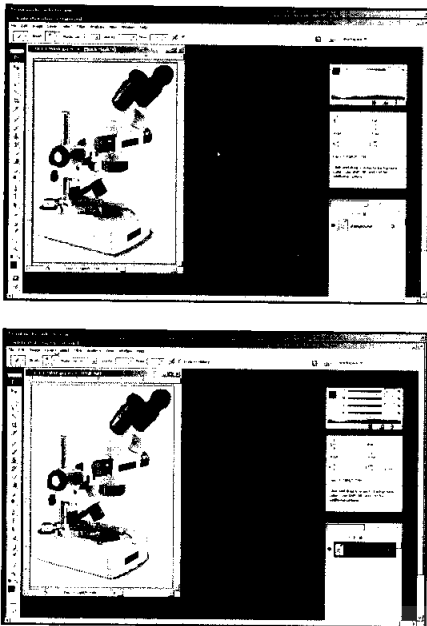
۳- در قسمتی از رنگ زمینه‌ی تصویر کلیک کنید. خواهید دید که این ابزار تمام ناحیه‌ی هم‌رنگ و مرتبط با نقطه‌ای را که روی آن کلیک کرده‌اید، انتخاب می‌کند.

در نوار **Option** این ابزار گزینه‌ای به نام **Tolerance** وجود دارد که هرچه مقدار آن کمتر باشد، کار ابزار دقیق‌تر بوده و فقط ناحیه‌ای را که از نظر رنگی خیلی شبیه به محل کلیک باشد، انتخاب می‌کند. در نتیجه ناحیه‌ی انتخاب شده کوچکتر خواهد بود. (شکل ۱۴)

۴- برای اضافه کردن به ناحیه انتخاب، باید گزینه **Add to Selection** را در نوار **Option** فعال کنید و سپس روی نواحی مورد نظر کلیک کنید.

۵- فعال بودن گزینه **Anti alias** هنگام استفاده از ابزار، از پله پله‌ای شدن مرز ناحیه انتخاب شده جلوگیری کرده و لبه‌های نرم‌تری را ایجاد می‌کند.

۶- پس از انتخاب کامل رنگ زمینه، کلید ترکیبی **Ctrl + Shift + i** را بفشارید و یا از منوی **Select** گزینه‌ی **Inverse** را کلیک کنید. این کار باعث معکوس شدن ناحیه‌ی



شکل ۱۶



در پایین نوار ابزار کلیک کنید تا حالت Quick Mask فعال گردد.

اگر به رنگ‌های Background و Foreground در نوار ابزار دقت کنید خواهید دید که به صورت پیش فرض سیاه و سفید درآمده‌اند. ابزار Brush را انتخاب کنید و سپس قسمت‌هایی را که می‌خواهید حذف شوند، رنگ کنید. (شکل ۱۶)

برای تنظیم اندازه‌ی براش و میزان سختی آن می‌توانید روی تصویر راست کلیک کرده و این کار را در منوی باز شده با تغییر مقادیر Master Diameter و Hardness انجام دهید. قسمت‌های رنگ شده به رنگ قرمز شفاف دیده می‌شوند.

۴- در صورتی که جایی را به اشتباه رنگ کرده‌اید، می‌توانید آن را با ابزار Eraser به راحتی پاک کنید.

۵- پس از تمام شدن کار، دوباره روی دکمه‌ی Edit in Quick Mask Mode کلیک کنید تا از این حالت خارج شوید. مشاهده می‌کنید که قسمت‌های رنگ نشده، انتخاب شده‌اند.

۶- اکنون از منوی Edit گزینه‌ی Copy را انتخاب کنید تا ناحیه‌ی انتخاب شده به Clipboard منتقل شود.

۷- تصویر دیگری را که می‌خواهید به عنوان زمینه استفاده کنید، باز کرده و از منوی Edit گزینه Paste را انتخاب کنید.

دوربری با تکنیک حذف رنگ زمینه در نرم افزار Adobe Photoshop

۱- یک تصویر نوع اول را در فتوشاپ باز کنید.
 ۲- منوی Select را باز کرده و روی گزینه‌ی Color Range کلیک کنید.
 ۳- مکان نما را که اکنون به شکل یک قطره چکان در آمده، روی رنگ زمینه برده و یک کلیک کنید. سپس طوری گزینه‌ی Fuzziness را تغییر دهید که فقط زمینه‌ی تصویر در پنجره‌ی Color Range سفید دیده شود و بقیه‌ی قسمت‌ها سیاه باشند. پس از تنظیم این گزینه روی Ok کلیک کنید تا زمینه‌ی تصویر انتخاب شود.

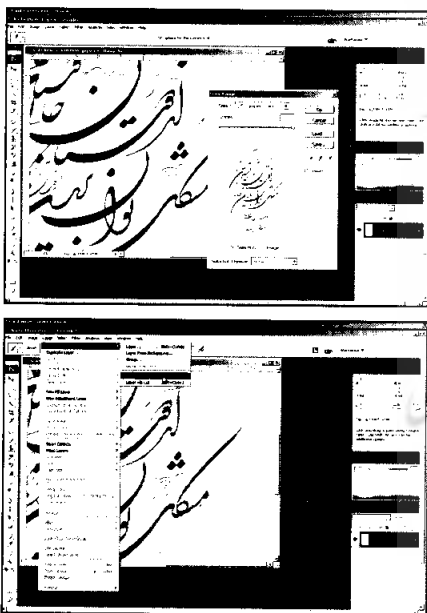
۴- کلید ترکیبی Ctrl + shift + i را روی صفحه کلید بفشارید تا ناحیه‌ی انتخاب معکوس شده و سوژه را در بر گیرد.

۵- به منوی Layer رفته و از لیست New گزینه‌ی Layer via Copy را انتخاب کنید. اکنون سوژه‌ی مورد نظر در لایه‌ای به نام Layer 1 کپی شده و آماده‌ی انتقال به تصویر دیگری است. (شکل ۱۷)

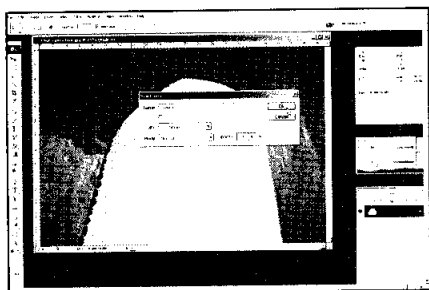
دوربری با ابزار Lasso Tool در نرم افزار Adobe Photoshop

دوربری با این ابزار به وسیله‌ی ماوس، کاری سخت و کم دقت است؛ اما اگر از قلم نوری استفاده کنید، بسیار ساده و لذت بخش خواهد بود.

۱- کلیدهای Alt + F و O را به ترتیب و پشت



شکل ۱۷



باز کرده و سوژه را با ابزار Move Tool به آن منتقل کنید. (شکل ۱۸)

دوربری با ابزار Polygonal Lasso Tool در نرم افزار Adobe Photoshop:

من که تقریباً همیشه از این ابزار برای دوربری استفاده می‌کنم. توصیه می‌کنم برای افزایش دقت، از حالت های Zoom با درصد بالا استفاده کنید تا تمرکز بیشتری روی ظرایف مرز سوژه و زمینه، داشته باشید. در ضمن در هنگام کار با این ابزار، با نگه داشتن کلید Space موقتاً ابزار Pan Tool اختیار می‌گردد که به شما کمک می‌کند تا به قسمت‌های دیگر تصویر دست یابید.

۱- در فضای خالی محیط کار فتوشاپ دوبار کلیک کنید تا پنجره‌ی Open باز شود. پس از انتخاب تصویر دلخواه، کلید Open را کلیک کنید تا باز شود.

۲- ابزار Polygonal Lasso Tool را از لیست کشویی ابزار Lasso Tool در نوار ابزار، انتخاب کنید.

۳- روی قسمتی از مرز سوژه کلیک کنید تا اولین نقطه‌ی مسیر را ایجاد کنید. (شکل ۱۹) اگر مکان نما را بدون کلیک کردن جابجا کنید خواهید دید که تا زمانیکه کلیک دوم انجام نشود، مسیر ادامه پیدا نمی‌کند. کلیک دوم را نزدیک به نقطه‌ی اول و روی مرز سوژه به گونه‌ای انجام دهید که خط واصل دو نقطه‌ی کلیک شده، کاملاً منطبق بر مرز سوژه باشد. در غیر این صورت باید کلید Backspace را یک مرتبه روی صفحه کلیک بشارید تا نقطه‌ی آخرین کلیک پاک شود و بتوانید دوباره این کار را به طور صحیح و با دقت بیشتری انجام دهید. هرچه نقاط کلیک به هم نزدیک‌تر باشند، کار ظریف‌تر و زیباتر انجام خواهد شد.



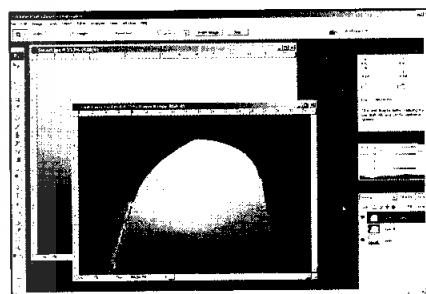
سر هم روی صفحه کلیک بشارید تا پنجره‌ی Open باز شود. پس از انتخاب تصویر دلخواه، روی دکمه‌ی Open کلیک کنید.

۲- ابزار Lasso Tool را انتخاب کرده و روی قسمتی از مرز سوژه کلیک کنید اما دکمه‌ی ماوس یا قلم نوری را رها نکنید. اکنون با دقت، مسیری را دور تا دور سوژه و روی مرز لبه‌های آن رسم کنید تا به نقطه‌ی ابتدایی کلیک برسید. اکنون کلید را رها کنید تا ناحیه‌ی انتخاب تشکیل شود.

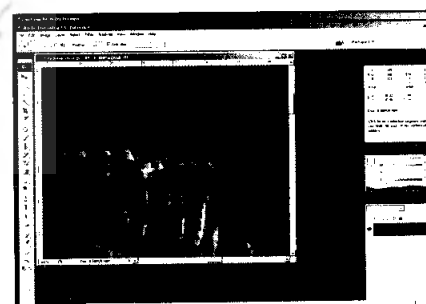
نکته: در صورتیکه در طول رسم مسیر نیاز به رسم یک مسیر صاف و مستقیم داشتید، می‌توانید کلید را نگه داشته و کلید ماوس را رها کنید تا موقتاً ابزار Polygonal Lasso Tool را در اختیار داشته باشید و پس از کلیک در انتهای مسیر صاف مورد نظر، مجدداً کلید ماوس را نگه داشته و کلید را رها کنید تا دوباره ابزار Lasso Tool اختیار گردد و بتوانید به رسم باقی مسیر پردازید.

۳- روی لایه‌ی عکس در پالت لایه‌ها دوبار کلیک کرده و در پنجره‌ی باز شده روی OK کلیک کنید تا قفل لایه باز شود. اکنون قسمتی از لایه را که نمی‌خواهید باقی بماند، پاک کنید. مثلاً در تصویر زیر، من آسمان را انتخاب کرده و سپس کلید را روی صفحه‌ی کلیک زده‌ام.

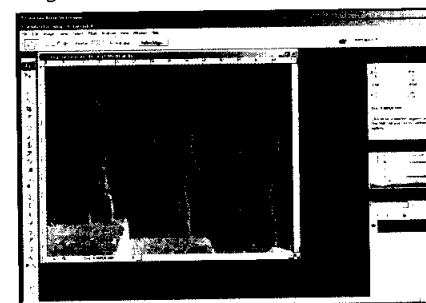
۴- پس از پایان کار تصویری را که می‌خواهید به عنوان زمینه‌ی جدید سوژه استفاده کنید



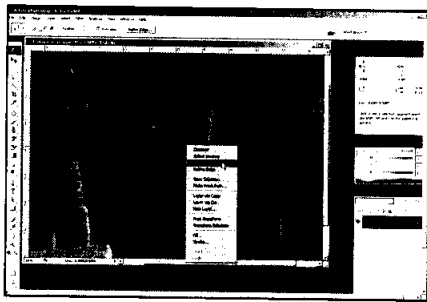
شکل ۱۸



شکل ۱۹



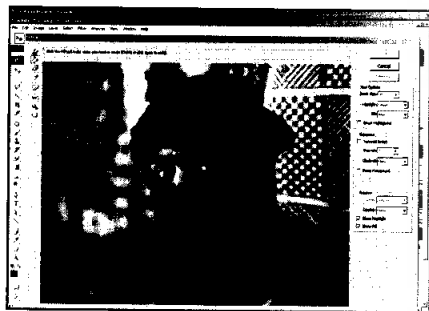
شکل ۲۰



شکل ۲۱



۴- پس از اینکه مسیر تقریباً کامل شد و نزدیک نقطه‌ی اول رسیدید باید روی آن کلیک کنید تا مسیر بسته شده و ناحیه‌ی انتخاب تشکیل گردد. (شکل ۲۰) ۵- اگر هنگام دوربری اشتباهاً دوبار کلیک کردید و مسیر انتخاب بسته شد، هرگز دوباره کاری نکنید! شما می‌توانید با فعال کردن گزینه **Subtract from selection** در نوار **Option**، هر ناحیه‌ای را که می‌خواهید از مسیر انتخاب شده کسر کنید. ضمناً با فعال کردن گزینه **Add to selection** هم می‌توانید قسمتهای جدیدی را به ناحیه‌ی انتخاب، اضافه کنید.



شکل ۲۲

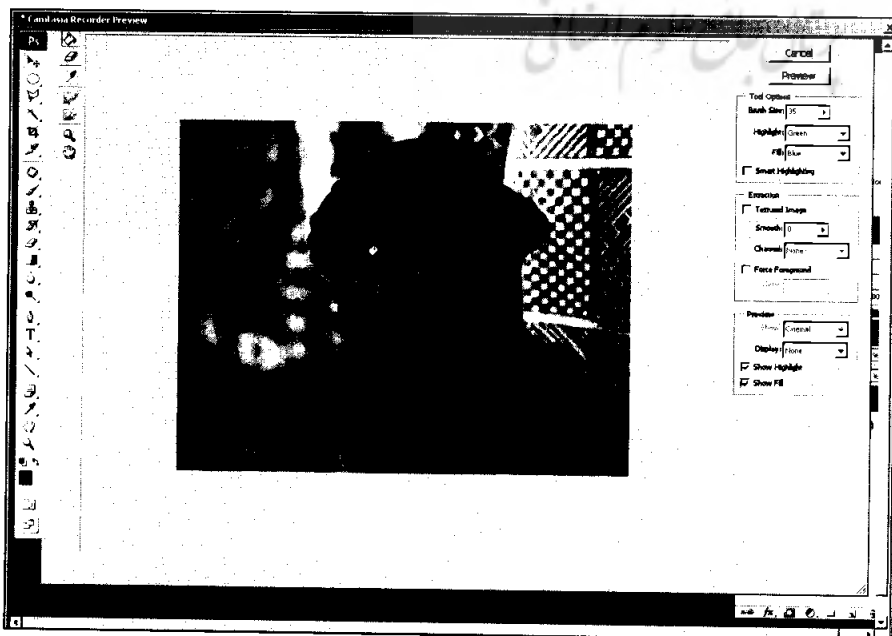
شکل ۲۳

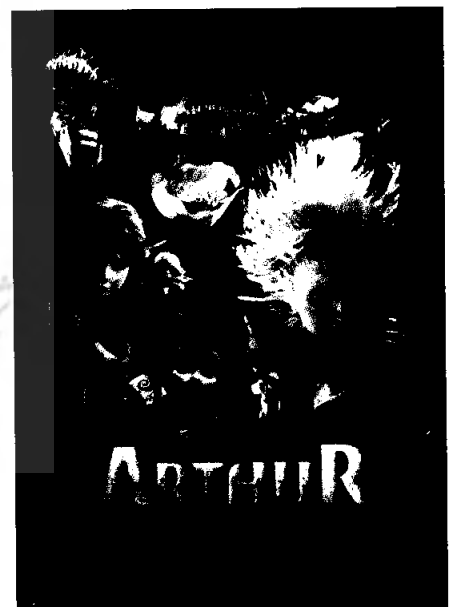
دوربری با افکت **Extract** در نرم افزار **Adobe Photoshop** فیلتر **Extract** نخستین بار در نسخه‌ی ۵/۵ برنامه فتوشاپ ارائه شد و با استقبال کاربران

۶- پس از تکمیل نواحی انتخاب، درون ناحیه‌ی انتخاب شده، راست کلیک کرده و از منوی باز شده، گزینه‌ی **Feather** را انتخاب کنید. (شکل ۲۱) ۷- متناسب با ابعاد تصویر بر حسب پیکسل، عدد مناسبی را در کادر مربوط به **Feather** تایپ کرده و سپس **OK** را کلیک کنید. مثلاً در نمونه‌ای که من کار کرده‌ام ابعاد تصویر ۲۰۰۰ در ۱۵۰۰ پیکسل بوده و مقدار ۲ پیکسل را برای **Feather** وارد کرده‌ام. این پارامتر لبه‌های ناحیه‌ی انتخاب شده را نرم کرده و باعث می‌شود سوژه‌ی دوربری شده، در تصویر نهایی جلوه‌ی واقعی‌تری داشته باشد. ۸- دوباره روی ناحیه‌ی انتخاب شده راست کلیک کرده و این بار گزینه‌ی **Layer via**

۶- پس از تکمیل نواحی انتخاب، درون ناحیه‌ی انتخاب شده، راست کلیک کرده و از منوی باز شده، گزینه‌ی **Feather** را انتخاب کنید. (شکل ۲۱)

۷- متناسب با ابعاد تصویر بر حسب پیکسل، عدد مناسبی را در کادر مربوط به **Feather** تایپ کرده و سپس **OK** را کلیک کنید. مثلاً در نمونه‌ای که من کار کرده‌ام ابعاد تصویر ۲۰۰۰ در ۱۵۰۰ پیکسل بوده و مقدار ۲ پیکسل را برای **Feather** وارد کرده‌ام. این پارامتر لبه‌های ناحیه‌ی انتخاب شده را نرم کرده و باعث می‌شود سوژه‌ی دوربری شده، در تصویر نهایی جلوه‌ی واقعی‌تری داشته باشد. ۸- دوباره روی ناحیه‌ی انتخاب شده راست کلیک کرده و این بار گزینه‌ی **Layer via**

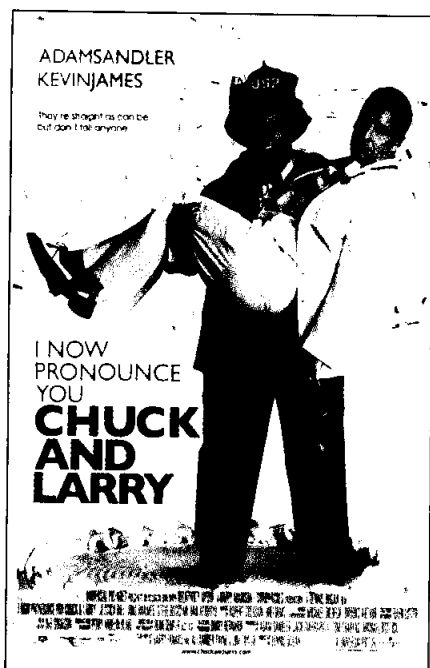




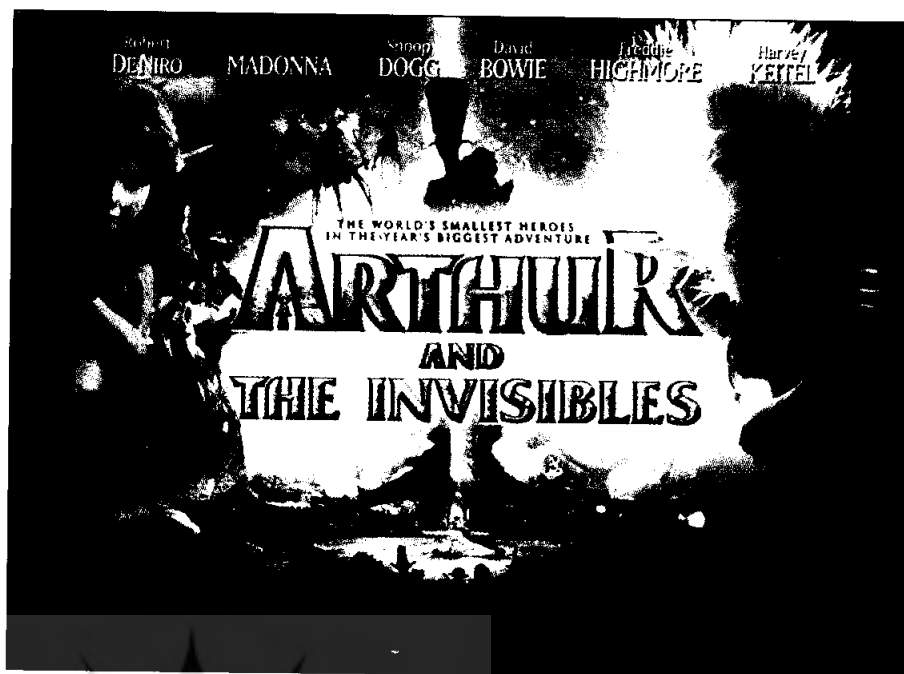
▲ بوسترهای طراحی شده برای فیلم آرتور که از تکنیک‌های دوربری در آن استفاده شده است

صفحه کلید استفاده کنید.
 ۵- پیش از هر چیز باید روی ابزار Edge Highlighter Tool در سمت چپ بالای پنجره‌ی Extract کلیک کرده و آن را فعال کنید.
 ۶- اکنون در جایی روی مرز سوژه کلیک کرده و مسیری را پیرامون سوژه رسم کنید. نکته‌ی حائز اهمیت در این مرحله این است که حتماً باید نیمه‌ی از دایره‌ی برآش روی سوژه و نیم دیگر آن روی زمینه باشد. توجه کنید که در هر جایی از لبه‌ی سوژه که نامشخص‌تر و پراکنده‌تر است باید از اندازه‌ی برآش بزرگتری استفاده کنید. برای کوچک

روبرو گردید. این فیلتر را برای دوربری انواع تصاویر می‌توان بکار برد، اما بیش از همه برای تصاویر نوع پنجم مناسب است.
 ۱- تصویر مورد نظر را در فتوشاپ باز کنید.
 ۲- از منوی Layer روی Duplicate Layer کلیک کنید تا یک کپی از لایه‌ی Background ایجاد شود. نام این لایه را Cutout بگذارید.
 ۳- روی آیکن چشم در کنار لایه‌ی Background کلیک کنید تا این لایه مخفی شود.
 ۴- به سراغ منوی Filter رفته و روی گزینه‌ی Extract کلیک کنید. می‌توانید به جای این کار، از کلید ترکیبی Ctrl + Alt + x روی



پوستر طراحی شده که از تکنیک های دوربری در آن استفاده شده است



۱۱- در صورتی که هنوز قسمت هایی از تصویر زمینه، باقی مانده باشد، می توانید آنها را با ابزار Cleanup Tool پاک نمایید.

۱۲- پس از تکمیل کار روی OK کلیک کنید تا فیلتر اعمال گردد.

۱۳- اگر قسمت هایی از لبه ی تصویر سوژه اشتباه پاک شده باید ابزار History Brush را از نوار ابزار انتخاب کنید و به اصلاح آنها پردازید.

۱۴- برای اصلاح بیشتر تصویر دوربری شده می توانید از سایر روش های دوربری هم کمک بگیرید. پس از پایان کار تصویر را به هر زمینه ی دلخواه خود منتقل کنید. ■

یا بزرگ کردن اندازه ی برآش می توانید از کلیدهای **+** و **-** استفاده کنید.

۷- برای افزایش دقت، هنگام رسم مسیر می توانید از کلید ترکیبی **+** **+** برای عمل Zoom In و برای دیدن کل مسیر در یک نما از **+** **-** برای Zoom Out استفاده نمایید.

۸- اگر بخواهید تشخیص مرز سوژه را با دقتی بسیار خوب به خود فیلتر Extract بسپارید، می توانید کلید Ctrl را نگه داشته و سپس در حالیکه شکل برآش به صورت **+** درآمده است، اقدام به رسم مسیر نمایید. این امکان بی نظیر، حتما باعث شگفتی شما خواهد شد. (شکل ۲۲)

۹- حالا ابزار Fill Tool را از قسمت ابزارها انتخاب کرده و درون مسیری که رسم کرده اید یک کلیک کنید تا سوژه با یک رنگ آبی شفاف رنگ شود. اگر تمام عکس آبی شد، یعنی اینکه مسیر پیوسته نیست و در جایی از آن بریدگی وجود دارد. با ابزار Zoom Tool آن قسمت را بزرگنمایی کرده و سپس با ابزار Highlighter آن قسمت را هم به مسیر اضافه کنید. اکنون دوباره ابزار Fill Tool را انتخاب کرده و روی سوژه و درون مسیر رسم شده، کلیک کنید. (شکل ۲۳)

۱۰- روی دکمه Preview کلیک کنید تا پیش نمایش دوربری تان را ببینید.