

— درباره فونت (فضای مثبت و منفی)

■ حسین زاهدی

About Font Hossain Zahedi

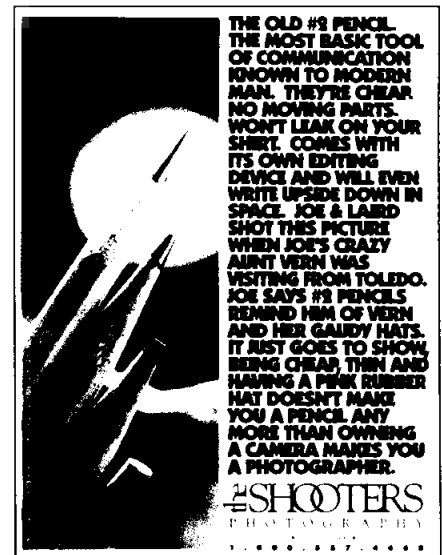
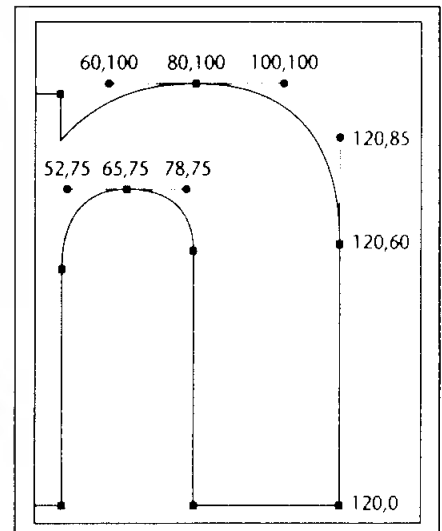
حروف انگلیسی در یک چهار چوب یا یک جعبه قرار می‌گیرد و این نکته موجب زیبایی و خوانایی بیشتر حروف می‌شود. هر حرف وقتی که در یک جعبه یا چهار چوب قرار می‌گیرد دارای فضاهای سیاه و سفید خواهد بود به عبارت دیگر دارای فضای مثبت و منفی است. حروف فارسی به دلیل ساختارشان دارای فضاهای مثبت و منفی زیادی است اگر بتوان این فضاهای مثبت و منفی را به نوعی کاهش و حروف را در جعبه‌هایی شبیه به حروف لاتین قرار داد خوانایی بهتری پیدا خواهد کرد.

فضاهای ایجاد شده در بین حروف فارسی در مقایسه با حروف لاتین بیشتر است و از طرفی کنترل این فضاهای مثبت و منفی نیز مشکل‌تر. بنابراین اگر بتوانیم اندازه‌های حروف فارسی را در یک کلمه از نظر ارتفاع، ضخامت و عرض کنترل کنیم، نتیجه بهتری بدست می‌آید. مجموعه خطوط که حروف، کلمه و جمله را تشکیل می‌دهد هنگامی که در کنار یکدیگر قرار می‌گیرد، از نظر ارتفاع متفاوت بنظر می‌رسد. همین پستی و بلندی‌های متعدد باعث ایجاد فضاهای مثبت و منفی بسیاری می‌شود. این بازی فضاهای بین حروف، چشم را دچار آزار و خستگی می‌کند.

سیاهی و سفیدی یا سواد و بیاض در فونت همانطور که می‌دانید خط فارسی و عربی از

ما مثل تمام مردم دنیا هستیم وقتی که چشم‌هایمان به چیزی عادت کرد، دیگر آنرا نمی‌بینیم و به سادگی از کنار آن می‌گذریم. وقتی که در تهران به اطراف نگاه دقیقی می‌کنیم، کوه، درخت و پرندگان را می‌بینیم اما در زندگی روزمره هیچگاه دقت نمی‌کنیم که در انتهای مسیرمان به سمت شمال یک کوه قرار دارد پرندگان پر می‌زنند و چیزهای دیگری از این دست.

در مورد فونت و به طور خاص فونت فارسی نیز اتفاقی شبیه به نکته بالا حادث می‌شود. وقتی متنی را از روزنامه، و مجله می‌خوانیم به نقاط ضعف و قوت آن فکر نمی‌کنیم. شاید دیدن این نکته‌های ریز کار عوام نباشد اما برای طراحان گرافیک و خوانندگان حرفه‌ای نشریات و هرکس که با نوشته سر و کار دارد بایستی مهم باشد و به آن توجه کند. عقب ماندگی حروف فارسی با قدمتی نزدیک به ۸۰۰ سال نسبت به حروف رایج در دیگر کشورها مایه تعجب است. شاید یکی از دلایل فراوانی حروف انگلیسی این باشد که طراحان بسیاری برای تولید آن کار می‌کنند، در حالی که طراحی و تولید فونت‌های جدید تنها به ایران و طراحان ما ختم می‌شود. از این مختصر که بگذریم آنچه که موجب شده طراحان گرافیک تمایل بیشتری به استفاده از حروف انگلیسی داشته باشند، این است که





راست به چپ در راستای افق نوشته می‌شود. این پیوستگی‌ها اساس یک ردیف بی پایان اشکال گرافیکی است که نه تنها در کلمه، سطر و صفحه و روی کاغذ بلکه بر روی دیوارها و دیگر زمینه‌ها همچون سفال، پارچه، فلز و غیره به کار می‌رود. در همه این موارد دو نوع رابطه ذهنی معین با بیننده برقرار می‌شود یکی در راستای افق و دیگر در راستای عمود. در واقع این اشکال گرافیکی پیوسته عبارت است از لکه‌های کوچک و بزرگی که حول محور افق قرار گرفته و هر لکه دارای نقشی اساسی و مرتبط با سایر لکه‌هاست. در تجمع و تفرق این لکه‌ها در یک بافت خطی، لکه‌های سفید داخل حروف و بین کلمات دارای همان ارزش لکه‌های سیاه یا در واقع نوشته‌ها هستند.



عنوان پوستر: جعبه کمک‌های اولیه ارتباطات
طراح: رضا علوی



حروف فارسی به دلیل ساختارشان دارای فضاهای مثبت و منفی زیادی است

را تکمیل کرده و در نهایت به اثری مطلوب دست یابیم. انتخاب قالب که در واقع همان اندازه و شکل عناصر را تشکیل می‌دهند فرم یک حرف است که می‌توان جهت روشن نمودن و فهماندن پیامها مورد استفاده قرار داد. همانگونه که انسانهای با اشکال ظاهری متفاوت ایجاد حالت‌های مختلفی در دیگر افراد می‌کنند حروف با قالب‌های دراز و نازک از انواع کوتاه و کلفت تفاوت دارند و احساس مختلفی را انتقال می‌دهند. طراح باید بیشتر به ساختمان خط توجه داشته باشد تا به زیبایی آن. زیرا به نظر می‌رسد که اگر ساختمان خط تماماً رعایت شود و حروف دارای سادگی در طراحی باشند، کار چشم و مغز در هنگام خواندن ساده‌تر و راحت بوده و حروف زیباتر به نظر می‌رسند، «یک طراح نه تنها مسئول ایجاد رابطه زیبای ترکیبی است بلکه مسئول سلامتی چشم خواننده و لذت بردن او از خواندن نیز می‌باشد.» یکی از اموری که معمولاً طراحان گرافیک به انجام می‌رسانند ساده کردن تصویر اشیاء و اشکال است. در این روش تصویر انتخاب شده تا آنجا ساده می‌شود که دیگر هیچ عنصر اضافی و زائندی را همراه خود نداشته باشد. از دیگر سود تصویر ساده شده زمانی مقبول است که به راحتی قابل تشخیص و شناسایی باشد.

به کارگیری درست و منطقی و موفقیت آمیز خط در یک اثر گرافیکی مستلزم دانستن و شناختن ظرفیتهای بصری گوناگون خط و سایر عوامل موجود در صفحه می‌باشد.

ارزش کاربردی خط در گرو به کارگیری درست آن است. در واقع هر نوع فونت هنگامی بالاترین اهمیت خود را پیدا می‌کند که در مناسب‌ترین حالت و موقعیت، یعنی در رابطه تمام و کمال با شکل و محتوای اثر باشد. با توجه به مطلب فوق و برای ایجاد تعادل نسبی بین حروف لازم است که در طراحی حروف نسبت به ترکیب و کمپوزیسیون تعادل و ریتم حروف توجه و تأمل بیشتری صورت گیرد همچنین سیاهی و سفیدی حروف و فضای مثبت و منفی حاصل از ترکیب حروف کاملاً مد نظر باشد. برای هر حرف دو فضا بایستی در نظر گرفته شود یکی فضای خود حرف و دیگر فضای لازم در اطراف آن. با مشاهده نوشته‌های یک متن در خواهیم یافت که این فضاها کدام هستند.

علاوه بر این به سرکش حروف و نقاط مقابل هر حرف نیز بایستی توجه کرد.

یک حرف یا کلمه مجزا به همراه فضای اختصاصی اطراف خود اهمیت بسیاری دارد چرا که جمع این حروف و کلمات باعث می‌شود که در فرم نوشتاری همدیگر

آ ا ب پ ت ث ج ه

ح خ د ذ ر ز ژ س

ش ص ض ط ظ ع

غ ف ک گ ل ه

ن و ه ی

۰ ۱ ۲ ۳ ۴ ۵ ۶ ۷ ۸ ۹

فونت طلا با شخصیت نرم و لطیف و در عین حال دارای استیلی محکم این امکان را به کاربر می دهد که با تحکم برای مطالبی خاص از آن استفاده کند این فونت بنا به کمبودی که در فونت های سوتیتر و تیتر احساس می شد و با ویژگیهای فانتزی طراحی شده است. وجود این قبیل فونتها دست کاربر را آزاد گذاشته تا برای مطالب فانتزی و... در جای مناسب خود استفاده کنند (توضیح اینکه کاربران به این نکته توجه داشته باشند مطالبی که به نشر می رسند باید دارای فونت مناسب و در خور شخصیت متن باشد چرا که هر فونت برای منظور خاصی طراحی می شود تا موضوع مورد نظر هر چه بهتر تاثیر خود را بروی مخاطب بگذارد) پس شما می توانید برای سوتیتر و تیتر مطالب مختلفی چون طنز، سرگرمی، تفریحی، پوشاک، خوراک از فونت طلا استفاده نمایید چرا که مطلب مورد نظر باید با اجزاء تشکیل دهنده خود چون تصویر تیتر سوتیتر و المانهای دیگر تاثیر خود را بر مخاطب بگذارد. البته کمبود هایی در فونت فارسی وجود دارد که ما سعی داریم تا آنجا که امکان دارد این کمبود ها را رفع کنیم .

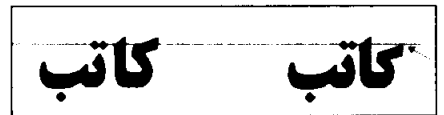
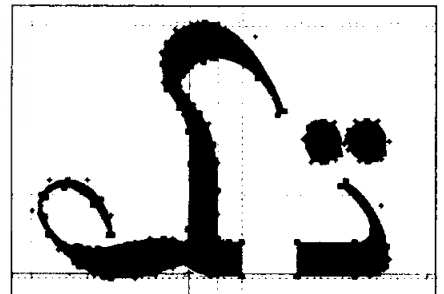
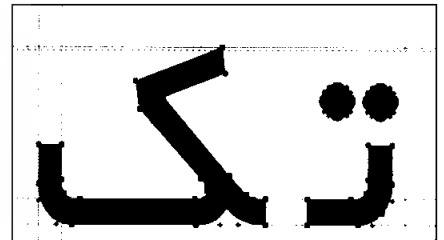
گونه اضافات و بدون در نظر گرفتن اجرا در اختیار داشته باشیم، می توانیم این تصاویر ساده شده را مجدداً بازنگری کنیم و در این مرحله است که می توان به طرح هایی بدیع و جدید دست یافت که هدف ما را تامین خواهد ساخت.

حروف ساده شده امروزی الزاماً همان حروف اولیه پیدایش خط فارسی (عربی) نخواهد بود چرا که سواد بصری طراح و خطاط امروزی بسیار متفاوت با سواد بصری خطاط آن دوران می باشد و بدین سبب خطی که امروزه ساده می شود را نمی توان با این ادعا همراه کرد که این فرم ساده شده همان فرم اولیه حروف هم هست، بلکه ساده کردن و آنالیز حروف، دستیابی طراح به برخی مشابهات و نمادهایی است که احتمالاً در پیدایش خط نیز فرمهای حروف می توانسته اند چنین بوده باشند. این آنالیز و ساده کردن حروف در وجه غالب خود دستیابی به فرمهای بدون زواندی است که با متدهای امروزی حاصل می شود که در برخی حروف مشابهت با حروف اولیه قطعاً عینیت می یابد و در برخی حروف هم چه بسا بتوان به نتایج تقریباً متمایزی نسبت به حروف اولیه دست یافت. همان طور که قبلاً هم اشاره شد یکی از اصولی که در ساده نمودن لازم

ساده شدن شکل تا آنجا پیش برده می شود که از حیث بصری به صورتی انتزاع گونه می رسد و از حیث معنایی شکل ساده شده، نمادی از تصویر اولیه خواهد بود.

به عنوان یکی از شیوه های طراحی حروف، می توان یک فونت را پایه قرار داد شروع به اعمال تغییرات در آن کرد. این تغییرات بایستی به گونه ای باشد که مبانی و اصول طراحی حروف خدشه دار نشود. پس از این، حروف به عنوان اشکالی محض و انتزاعی و بدون در نظر داشتن شیوه اجرا ساده می گردند و در این مسیر فرم اصلی و شکل پایه هر حرف بر جای خواهد ماند. برای مثلا حرف (ب) که در قلم های مختلف خط فارسی دارای چهره های متفاوت می باشد چه بسا در آنالیز فقط بصورت یک خط صاف افقی و نقطه در زیر آن دیده شود.

در مراحل ساده شدن حروف، بعد از گذر از مراحل چندگانه می توان به هدف رسید، در اولین مرحله بایستی به خط مورد نظر برای ساده شدن دست یافت تا پس از آن عملیات در جهت ساده کردن شکل صورت گرفته و سپس مراحل اصلی طراحی انجام پذیرد. هنگامی که ما حروفی را به صورت ساده شده و به شکل فرمهایی محض و به دور از هر



آب پ ت ث ج چ ح خ د ذ ر ز ژ س ش ص ض ط ظ ع غ ف ک گ ل م ن و ه ی ۰ ۱ ۲ ۳ ۴ ۵ ۶ ۷ ۸ ۹

فونت نازنین تیترا، همان طور که از نامش مشخص است، ضخیم شده فونت نازنین می‌باشد. از آنجا که فونت نازنین کاربردهای فراوان دارد، سعی شده تا در صفحه آرایایی یک متن که از فونت نازنین نازک استفاده شده و سوتیترا آنرا نازنین سیاه (Bold) تشکیل می‌دهد، فونت ضخیم شده نازنین نیز طراحی و بکار رود.

کاربران عزیز، بهتر است در متونی که متن آنرا نازنین و سوتیترا آنرا نازنین سیاه تشکیل می‌دهد از فونت نازنین تیترا برای عنوان استفاده نمایند. فونت نازنین تیترا دارای استحکام بوده و با توجه به نرم بودن زوایای خود دارای شخصیتی افقی و کوتاه است. این فونت در سال ۱۳۸۳ طراحی شده و دارای تمامی علائم می‌باشد. فونت نازنین تیترا در بسته نرم افزاری پروین ۲۰۰۴ به بعد برای استفاده عموم قرار داده شده است.

نتایج زیر را گرفت:
در تغییر ضخامت، زوایا، نوع منحنی‌ها و طول خطوط حتی الامکان ثابت می‌مانند.
حروف معمولاً از جوانب داخلی ضخیم یا نازک می‌شوند و غالباً خطوط در بیرون حروف شکل خود را حفظ می‌کنند.
بین نازکترین حالت شکل حروف و ضخیم‌ترین حالت می‌توان حالت‌های دیگری نیز در نظر گرفت.
محل قرار گرفتن اجزایی مانند نقطه که طبعاً اندازه آنها تابع ضخامت حرف است می‌تواند عوض شود. در انتها باید گفت که ممکن است یک حرف در طرح سیاه و نازک دارای تفاوت‌هایی باشد. ■

حروف را در طرح خود در نظر گرفته باشد حروف طراحی شده برای استفاده‌های متنوعی مصرف می‌شوند. (کاربردهایی مانند استفاده در تیتراها و سوتیتراها).
در طراحی حروف، توجه به قابلیت تغییر در ضخامت آنها اهمیت ویژه‌ای دارد چرا که هنگامی متنی به حروفچینی سپرده می‌شود انتظار می‌رود که عناوین اصلی متن مانند تیتراها و سوتیتراها بزرگتر از متون عادی حروفچینی شده باشند، ثانیاً چشمگیرتر از سایر نوشته‌ها حضور خود را مطرح نمایند.
قلم‌هایی که دارای ضخامت‌های مختلف هستند این امکان را در حروفچینی متن هم به وجود می‌آورند.

قلم‌های فانتزی برای نوشتن تیترا و عنوان طراحی می‌شوند و قابلیت استفاده در متن را ندارند و طراح، که قلم را بر اساس اقلام کلاسیک طراحی می‌کند بطور قطع بایستی به توانایی تغییر در ضخامت حروف از ابتدا بیندیشد.
بدین ترتیب طراح حد وسط را در طرح انتخاب کرده به گونه‌ای که در سیر مراحل تغییر ضخامت دچار مشکل نگردد و در این مورد از طراحی قلم، قلم طراحی شده توان پذیرش ضخامت‌های مختلف را دارد و می‌توان

است همواره بدان توجه شود آن است که در عمل ساده کردن به جزئیات توجهی نکنید و آنها را در طرح خود نیاورید. همچنین به این نکته باید توجه داشت که وقتی یک قلم از اقلام سستی به عنوان پایه و مبنای حروف برای ساده کردن انتخاب می‌شود با توجه به اینکه در قلم‌های سستی، خطاطان تابع سبک و شیوه‌های اختصاصی خویش بوده‌اند، نباید روی جزئیاتی که هر خطاط در نگارش خویش رعایت می‌کرده، توجه و تاکید خاص نمود.

ضخامت حروف

حروف واحد می‌توانند دارای ضخامت‌های متفاوتی باشند اما همه قلم‌های طراحی شده استعداد و قابلیت نازک و ضخیم شدن را ندارند و تنها برخی قلم‌ها طوری طراحی شده‌اند که قابلیت تغییر در ضخامت حروف را دارا هستند.
در مورد بسیاری از حروف مطلقاً تغییر در ضخامت حروف مطرح نیست، چرا که تغییر در ضخامت حروف چهره کلی قلم را مخدوش می‌کند، بنابراین طراحان حروف از نظر ضخامت، ترکیبی خاص را در نظر داشته و ثابت نگه می‌دارند.
با این حال در صورتی که طراح، تغییر ضخامت