



در گوشه و کنار نرم افزارها (InDesign / CorelDRAW)

■ محمد هادیان / فروزان خیری

About a few Software

Mohammad Hadian / Foroozan Khairi

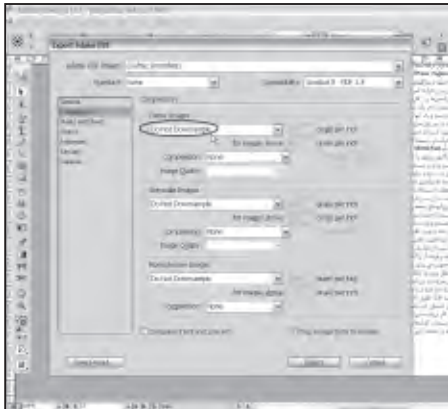
عده صفحه آرا است. صفحه آرای نیز همانند هر کار نظام یافته‌ای از قوانین و اصول خاصی پیروی می‌کند که با رعایت آن شما از خواندن، لذت بیشتری می‌برید. آنهایی که با نرم افزارهای گرافیکی آشنایی دارند می‌دانند که می‌توان صفحه بندی را در هر نرم افزاری انجام داد از فتوشاپ گرفته تا کورل و فری هند، ولی محدودیت‌های این نرم افزارها موجب شده است که نرم افزارهایی خاص جهت صفحه بندی طراحی شود. از جمله نرم افزارهایی که در طی سالهای اخیر در این زمینه مورد استفاده قرار گرفته است می‌توان از QuarkXPress, Pagemaker, InDesign نام برد که هر یک قابلیتها و ویژگیهای خاص خود را دارد این سری نرم افزارها صرفاً برای طراحی مجلات، بروشورها و ... کاربرد دارد و با امکانات نامحدودی که هر یک در اختیار کاربران قرار می‌دهد دست و بال آنها را کاملاً باز گذاشته است. در بین این نرم افزارها InDesign که محصول شرکت ادوبی است همچون نرم افزار فتوشاپ نسخه‌ای برای کاربران خاورمیانه با نام Middle East طراحی کرده است که سازگاری بسیاری با کاربرانی که زبان آنها از راست به چپ است همانند عربی، فارسی، عبری و ... دارد و شاید همین نکته باعث شده است که بیشترین کسانی که در نرم افزارهای مختلف با مشکلات فارسی نویسی مواجه بودند به این نرم افزار روی بیاورند. از جمله ویژگیهای منحصر به فرد این نرم افزار این است که بدون استفاده از فارسی ساز قادر هستید با فونت فارسی به راحتی صفحه بندی کنید و بدون نگرانی کار خود را چاپ کنید. شما قادرید مطالبی که در Microsoft word تایپ کرده‌اید به راحتی به این نرم افزار وارد کنید و فونت آن را آنگونه که مایلید تغییر دهید. همچنین می‌توانید با فرمان Copy, Paste نیز فایل ورود را انتقال دهید. دیگر ویژگی این نرم افزار این است که تشابه بسیاری با فتوشاپ دارد و بسیاری از دستورات صفحه کلید کاملاً مطابق با فتوشاپ می‌باشد، بنابراین کسانی که سالهاست با این نرم افزار کار می‌کنند می‌توانند به راحتی از ابزارهای مشترک آن استفاده کنند.

Adobe InDesign

◆ محمد هادیان

از این پس در هر شماره، گوشه کنارهای نرم افزارهای مختلف را به طور کاربردی بررسی کرده و منوها و گزینه‌هایی که کاربران فارسی زبان با آن دست و پنجه نرم می‌کنند را ذکر خواهیم کرد. در این شماره قصد داریم یکی از نرم افزارهایی که امروزه محبوبیت بسیاری در عرصه نشر پیدا کرده است و روز به روز به تعداد کاربران آن افزوده می‌شود را بررسی و نکاتی از آن را ذکر کنیم و همچنان که در گذشته شما را در زمینه چاپ یاری کردیم اینک در این مورد نیز همراهتان می‌باشیم. شما هر روز به مجلات و نشریات نظری می‌اندازید و شاید هم طرفدار پرو پا قرص یک نشریه باشید و حتی مشترک نیز شده‌اید. آیا دقت کرده‌اید که این حجم مطالب و عکسها که شما مطالعه می‌کنید با چه نظام و ترتیبی چیده شده‌اند که هم از نظر زیبایی قابل قبول باشند و هم در آنها از حداکثر فضای صفحه استفاده شده باشد تا شما را به خواندن ترغیب نمایند. این وظیفه و هنر به





شکل ۱

چون محدودیت فضا جهت ذخیره سازی فایل خود ندارید، بنابراین تنظیمات مربوط به فشرده سازی را در حالت Donot bown sample قرار دهید



همچنین قابلیت‌هایی که در صفحه آرایشی بسیار کاربرد دارد یعنی ایجاد پانوشت، در این نرم‌افزار گنجانده شده است و به راحتی می‌توانید توضیحات متن را در درون صفحه مورد نظر خود بدون جابجا شدن قرار دهید. بدین ترتیب پانوشت شما پایین در صفحه قفل می‌شود و بدون نگرانی از اشتباه شدن می‌توانید صفحه آرایشی خود را انجام دهید. (شکل روبرو)


در این نرم‌افزار شما می‌توانید برای حروف، اشکال و پاراگراف‌های خود استایلی تعریف و آن را ذخیره نمایید و هنگامی

که مجدداً به آن نیاز داشتید تنها با یک کلیک تغییرات را بر متن خود اعمال کنید. بدین ترتیب در وقت صرفه جویی می‌شود و کلیه متن نیز استایل یکسانی خواهد داشت.

از قابلیت‌های دیگر این نرم‌افزار بسته بندی کردن فایلها و تصاویر در یک فولدر است چیزی مشابه آنچه در فری هند Collect for output نامیده می‌شود. این گزینه از منوی فایل قابل دسترسی است و به طور کامل فونت‌ها، تصاویر لینک شده به سند و خود سند صفحه بندی شده را در یک فولدر ذخیره می‌کند. این گزینه قبل از ذخیره صفحه‌های را تحت نام Preflight نمایش می‌دهد که در آن گزارشی کامل از سند شماست. تعداد فونت‌ها، لینک‌ها و عکسها، رنگها و تنظیمات بکار گرفته شده و ...، بنابراین قبل از خروجی گرفتن و پک کردن شما می‌توانید کنترل کاملی بر روی سند خود داشته باشید.

بعد از صفحه بندی و اتمام کار طراحی، برای چاپ، باید سند را به حالت PDF در بیاورید و تحویل لیتوگرافی و سپس چاپخانه دهید. این گزینه نیز در منوی File گنجانده شده است در هنگام تبدیل سند به PDF صفحه‌ای برای تنظیمات آن ظاهر می‌شود که شما می‌توانید تنظیمات دلخواه خود را بر آن اعمال کنید. در قسمت General می‌توانید تعداد صفحات دلخواه یا کل صفحات را PDF کنید. همچنین گزینه‌ای وجود دارد که برای کاربرد روی

web مناسب است اگر سند خود را برای چاپ می‌فرستید این گزینه «Optimize for fast web» را در قسمت Compression حالت انتخاب خارج کنید، می‌توانید سند خود را فشرده کنید البته استفاده از این گزینه توصیه نمی‌شود و اگر در این باره تخصصی ندارید بهتر است این تنظیمات را انجام ندهید و آنها را بر روی Do not bown sample قرار دهید. (شکل ۱) در قسمت Mark and Bleeds نیز می‌توانید رجیسترها و نوارهای رنگی را قرار دهید. باقی تنظیمات نیز حالت تخصصی داشته و در این مورد با شخصی کاملاً وارد به کار، مشورت کنید. پس از اتمام تنظیمات، Export را بزنید و فایل PDF را پس از چک کردن مجدد تحویل لیتوگرافی و سپس چاپ دهید. این خلاصه‌ای از چگونگی عملکرد این نرم‌افزار بود و جهت آشنایی اجمالی با آن ارائه شد. در مورد ابزارهایی که شرکت سازنده برای فارسی زبانان در اختیار کاربر قرار می‌دهد نیز توضیحاتی داده‌ایم.

شما می‌توانید به طور مستقیم در نرم‌افزار، فارسی تایپ کنید برای این منظور صفحه کلید خود را با زدن کلید Alt-Shift یا با ماوس به فارسی تغییر دهید. از نوار ابزار، ابزار تایپ را انتخاب کنید، دقت کنید در این گروه مواردی وجود دارد، باید گزینه ای را انتخاب کنید که دارای این شکل  باشد.

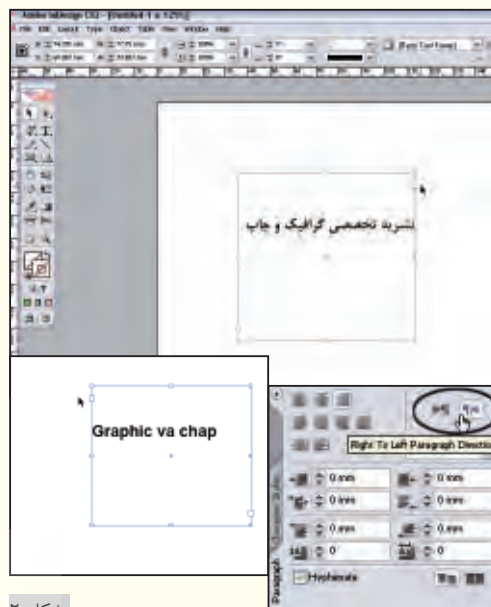
این گزینه از ابزارهای تایپ برای کاربرانی قرار داده شده است که زبان آنها از راست

شما متن خود را **Justified** می‌کنید در بین کلمه‌ها فاصله می‌افتد. (شکل ۳)

این مورد، هم از نظر زیبایی بین کلمه‌ها و هم ممکن است از نظر دستوری ایجاد مشکل کند برای این منظور در همان پالت Paragraph در قسمت **Justified** گزینه **Naskh** را انتخاب کنید در این صورت کلمات به صورتی کشیده می‌شود که فاصله بین کلمات و سطر به طور کامل پر می‌شود. این گزینه خط نسخ را شبیه سازی می‌کند و کلمات را کشیده‌تر می‌کند. این نکته را نیز از یاد نبرید گزینه **Kashidas** در پالت **Character** نیز باید فعال باشد. از دیگر مشکلاتی که کاربران با آن مواجه می‌شوند اعداد و ارقام فارسی است برای اینکه اعداد و ارقام فارسی به درستی نمایش داده شوند باید زبان نرم افزار که در پالت **Character** قرار دارد را به فارسی تغییر دهید به این ترتیب فرمت کلی به فارسی تغییر خواهد کرد و برای اینکه اعداد نیز با فارسی سازگاری کامل داشته باشد از منوی **Option** پالت **Character** در قسمت **Digits** آن را به **Farsi** تغییر دهید. برای وارد کردن ارقام انگلیسی نیز باید آن را به حالت **Default** و زبان را به انگلیسی بازگردانید. نکته دیگری که شاید در تنظیم متن‌ها مورد استفاده قرار گیرد گزینه **Ligatures** در منوی **Option** پالت **Character** است که معنای لغوی آن بخیه زدن است این گزینه هنگام ترکیب بعضی از کلمات خاص، همانند بخیه، دو کلمه را به هم طوری متصل می‌کند که فضای کمتری اشغال می‌کنند (شکل ۴) امیدوارم نکاتی که در این مقاله عنوان شد بتواند کمک موثری بر طریقه کار شما در این نرم افزار قدرتمند سازگار با فارسی داشته باشد. در مقاله‌های بعدی نیز شما را بیشتر با گوشه کناره‌های این نرم افزار آشنا خواهیم کرد. ■

به چپ است مانند زبان عربی، فارسی و ... بنابراین دقت کنید فقط برای تایپ فارسی از این گزینه استفاده کنید. برای تایپ توسط ابزار **T** یک مستطیل بکشید.

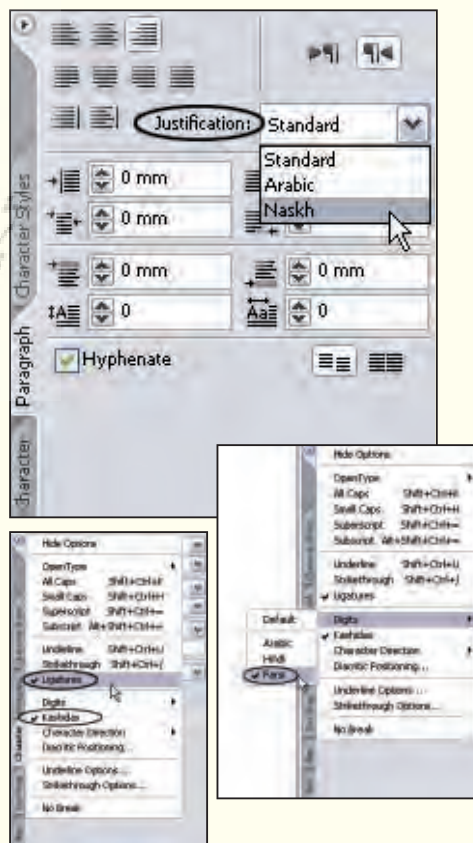
اندازه مستطیل را می‌توانید با توجه به میزان متن، تنظیم کنید بنابراین نگران اندازه آن در ابتدا نباشید. دقت کنید در کار با ابزارها نکات بسیاری وجود دارد که اگر به آن بی‌توجه باشید ممکن است زحمتتان هدر رود. یکی از این نکات علائم و نشانه‌هایی است که توسط ابزارها جهت آگاهی به کاربران قرار داده شده است در هنگام کشیدن مستطیلی برای تایپ، خوب دقت کنید نرم افزار دو مربع در سمت راست و چپ آن قرار می‌دهد. این بدین معنی است که زبان شما از راست به چپ است ولی اگر این مربع‌ها برعکس باشند به این مفهوم است که زبان لاتین را انتخاب کرده‌اید در ابتدا شاید فرق زیادی بین اینها وجود نداشته باشد ولی در هنگام پاراگراف بندی و تنظیمات دیگر شما را با مشکل مواجه خواهد کرد. پس از وارد کردن متن فارسی یا تایپ آن به راحتی می‌توانید فونت مورد نظر خود را انتخاب کنید برای فونت‌های فارسی می‌توانید از فونت‌هایی که با **indesign** شروع می‌شود استفاده کنید. اکنون متن آماده است و می‌توانید تنظیمات دلخواه خود را بر روی آن اعمال کنید. دقت کنید نکته‌ای وجود دارد که ممکن است شما را به اشتباه بیندازد و آن گزینه‌ای در پالت Paragraph به نام **Paragraph Direction** است. اگر شما با ابزار تایپ فارسی متنی را به فارسی بنویسید تنظیمات جهت پاراگراف یا **(Paragraph Direction)** خودبخود از راست به چپ قرار می‌گیرد ولی اگر از این پالت آن را تغییر دهید و آن را چپ به راست کنید با وجود اینکه متن شما فارسی است ممکن است مشکلاتی در تنظیماتی که در آینده بر روی متن خود اعمال می‌کنید پیش بیاید بنابراین به این نکته دقت کنید. (شکل ۲). این پالت تنظیمات دیگری نیز بر روی متن انجام می‌دهد مانند چپ چین کردن، راست چین و ... که در اکثر نرم افزارهای نشر رومیزی مشترک هستند ولی یک گزینه در این پالت وجود دارد که بسیار کاربرد دارد. هنگامی که



شکل ۲

به راهنمای جهت پاراگراف در زبان فارسی و انگلیسی توجه کنید

شکل ۳



شکل ۴

تنظیمات مربوط به کاربران خاور میانه و فارسی زبانان

CoreIDRAW

◆ فروزان خیری

استفاده از امکان Trim برای سرعت و تمیزی بیشتر کار!

نرم افزار CoreIDRAW از جمله نرم افزارهای گرافیکی است که با قدرت و سرعت بسیار در کار، می توان آن را برای اجرای کارهای گرافیکی پیچیده بکار گرفت و از سادگی کار با این نرم افزار لذت برد.

مانند هر نرم افزاری، در CoreIDRAW نیز برای طراحی و رسیدن به طرح مورد نظر، از راههای گوناگونی می توان سیر کرد و در نهایت به یک کار واحد رسید، اما امکانات و راههای میانبری که در نرم افزار گذاشته شده باعث افزایش سرعت کار می شود، در واقع کاری را که با گذراندن شش، هفت مسیر به آن دست می یابید، می توانید با زدن یکی دو کلیک در اختیار داشته باشید و از راههای اصولی به دقت و تمیزی کار دست یابید، بدین ترتیب از ایجاد خطوط اضافه در کار پرهیز کرده اید، در حالیکه ممکن است همان طرح از راههای دیگر انجام شود و در نهایت هر دو از حیث ظاهر شبیه به هم باشند اما اگر آنها را بصورت Wireframe (طرح خطی) در Core ببینید، متوجه می شوید که طراحی که از راه درست کار شده هیچگونه زوایدی ندارد، اما آنکه از راههای متفاوت و جسته و گریخته انجام شده، خطوط زائد و بی مورد زیادی دارد که فقط در زیر بخشهای دیگر پنهان شده اند. به همین منظور در اینجا یکی از امکانات Core را که در اختیار کاربر قرار داده شده و در طراحی موارد گوناگون بخصوص آرم، کاربرد فراوان دارد توضیح می دهیم. این قابلیت به نام Trim معرفی شده، به معنی پاک کردن، مرتب کردن، هرس کردن و زدن حواشی و زوائد.

هنگامی که بخواهیم یک شیء را از روی شیء دیگر برش بزنیم از این امکان استفاده می کنیم، به بیان دیگر می توانیم اینگونه تصور کنیم که یک شیء با ابزار Trim تبدیل به قالب تیغی می شود که هر کجای موضوع دیگر که قرار گیرد آن را به همان شکل قالب تیغ، برش می زند.



محل دستیابی به این امکان، از منوهای بالای صفحه، منوی Arrange، و از آن، گزینه Shaping و بعد، دومین گزینه، یعنی Trim است. البته علامت کوچک (Icon) آن برای دسترسی سریع در نوار خصوصیات بالای صفحه، هنگامی که اجسام مورد نظر را انتخاب کرده باشید، وجود دارد.

کاربرد آن به این شکل است که هرگاه شیء ای را انتخاب و بعد شیء دوم را برگزینید و Trim را کلیک کنید، شیء دوم برش می خورد (بر مبنای قالب شیء اول). البته باید توجه داشته باشید که هنگامی که عمل Trim انجام می گیرد، برای دیدن برش انجام شده باید شیء اول را بردارید.

چنانچه لازم باشد بعد از عمل Trim، جسم برش خورده، جسم برش زننده و جسم اول قبل از برش خوردن، هر سه را در اختیار داشته باشید باید از منوی Arrange، گزینه Shaping و از پنجره حاصل، آخرین انتخاب یعنی Shaping را کلیک کنید تا پنجره آن باز شود.

در اینجا، در بالای پنجره گزینه Trim را از انتخابهای قابل دسترس کلیک می کنید. در پایین صفحه دو گزینه وجود دارد به نامهای Source objects و Target objects اگر در کنار مورد اول یعنی Source objects تیک بگذارید و بعد کلمه Trim را در پایین پنجره کلیک کنید علامتی ظاهر می شود که باید بر روی جسمی که خواهان برش خوردن آن هستید کلیک کنید. حالا جسم برش زننده و برش خورنده هر دو را در اختیار خواهید داشت. اگر کنار گزینه دوم یعنی Target objects تیک بزنید باعث می شود که حالت قبل از برش جسم نیز در صفحه باقی بماند. از امکان Trim استفاده های بسیار بجایی



فروزان خیری، متولد ۱۳۴۶، آبادان
کارشناس گرافیک و مدرس نرم افزار CoreIDRAW
مؤلف کتاب، طراحی گرافیک با CoreIDRAW
(زیر چاپ)

از فونت TangoScriptBlackssi استفاده شده است) و به اندازه pt 160 یا متناسب با فونت انتخابی و با رنگ مثلاً سیاه بنویسید.

۳- حرف R را درون مستطیل جای دهید، البته بعضی از قسمتها بیرون از مستطیل قرار می‌گیرد.

۴- حرف R را انتخاب و سپس با گرفتن کلید Shift مستطیل را نیز انتخاب کنید.

۵- به روشی که گفته شد گزینه Trim را کلیک کنید. حالا اگر حرف R را که در روی صفحه به رنگ سیاه وجود دارد حذف کنید (یا کنار بکشید) متوجه می‌شوید که جای آن در مستطیل سوراخ شده و مستطیل را به تکه‌های کوچکتری تقسیم کرده است.

۶- برای اینکه تکه‌ها را به رنگهای مختلفی رنگ آمیزی کنید، باید مستطیل تکه شده را انتخاب و از منوی Arrange، گزینه Break curves apart را کلیک کنید تا تکه‌ها از هم جدا شوند.

حالا نمونه لوگوی پایین را نگاه کنید. فکر می‌کنید می‌توانید آن را با استفاده از همین روش به راحتی درآورید؟ ■



می‌توان کرد این امکان هم در تمیزی و هم در سرعت کار کمک فراوان می‌کند. بخصوص در اجرای آرم‌ها که تمیزی و دقت در کار اهمیت زیادی دارد و باید از خورده کاریها و نگهداری اشیاء اضافه پرهیز شود. از جمله موارد کاربردی این امکان، تکه تکه کردن شی و حذف قسمتهایی از آن است بطوریکه به شکل کلی طرح، آسیبی نرسد و خطوط موضوع در امتداد هم حس شوند، مانند نمونه ارائه شده در این مورد، باید به این صورت عمل کنید:

۱- موضوع را رسم کنید.
 ۲- تکه‌هایی را که می‌خواهید از موضوع جدا نمایید به صورت موضوع مستقل دیگری ایجاد کنید که در اینجا سه مستطیل یک اندازه به صورت زاویه‌دار در نظر گرفته شده است. البته سر و ته موضوعات برش زنده، باید از موضوع اصلی بیرون باشد.

۳- تکه‌های ایجاد شده را با هم انتخاب کرده و در آخر کار، جسمی را که می‌خواهید برش بزنید انتخاب نمایید و بعد دکمه Trim را کلیک کنید.
 ۴- در اینجا تکه‌های اضافی (مستطیل‌های برش زنده) را حذف می‌کنیم. می‌بینید که موضوع اول ما به تکه‌های برش خورده‌ای تبدیل شده است. اگر بخواهید هر تکه را به رنگی درآورید یا کاری انجام دهید که احتیاج به جدا بودن تکه‌ها داشته باشد، آن را انتخاب و از منوی Arrange، گزینه Break curve apart را کلیک کنید. در نتیجه هر قسمت جدا می‌شود.

به دنبال این مطلب نمونه دیگری که در آن از امکان Trim به خوبی استفاده شده می‌آورم تا با این روش برش زدن قوی‌تر آشنا شوید. فرض کنید نمونه زیر، آرمی (مونوگرام) است برای شرکت بازرگانی RAYA که حرف R بزرگ شده، قسمتهایی از آن از صفحه بیرون زده و حذف شده و صفحه را به قسمتهای متنوع تقسیم کرده که هر قسمت به رنگی درآمده است.
 برای انجام این کار به شکل زیر عمل کنید:

۱- ابتدا مستطیلی به ابعاد ۵۰×۴۰ میلی‌متر رسم نمایید.

۲- حرف R را با فونت مناسب (در اینجا

