



## بررسی انواع کاروانسراهای ایران

مهندس معصومه ملایی\*

کارشناسی ارشد معماری، دانشگاه تربیت مدرس، تهران، ایران

### چکیده

کاروانسراها، مهمان خانه های بین راهی کشور ایران در طی قرون متمادی گذشته بوده و سابقه آن به دوره هخامنشی می رسد؛ به دلیل خشکی نسبی آب و هوا در بخش عمده ای از کشور ایران و دور بودن شهرها و آبادی ها از یکدیگر، وجود نقاطی جهت استراحت و تهیه آذوقه در بین راه، ضروری بوده و بدون وجود این ایستگاه ها، طی طریق و ارتباط بین مناطق مختلف کشور غیر ممکن بوده است. «هرودت» یونانی از منزلگاه هایی بین شوش و «سارد» یاد کرده است و کاروانیانی که مسیری ۲۵۰۰ کیلومتری را سه ماهه می پیمودند و این منزلگاه ها چاپارخانه های بین راهی دوره هخامنشی بوده اند. در دوره ساسانیان به علت رونق تجارت، اتراق گاه هایی احداث شده بود که در اطراف آن اتاق هایی به منظور استراحت کاروانیان تعبیه شده بود و آثار آن در میان دیوارها و اتاق های سنگی فروریخته آن تا به امروز باقی است و با توجه به رونق تجارت و گردشگری غرب و شرق در عهد صفوی، می توان این دوره را دوره ی اوج احداث کاروانسراها در نظر گرفت. کاروانسرا های صفوی در مسیر راه های مهم بین شهری، به فاصله مسافتی که کاروان در یک روز می توانسته طی کند، ساخته می شده است. کلمات کلیدی: کاروانسرا، رباط، خان، بناهای تاریخی



### مقدمه

شاید در همه کتاب هایی که درباره تاریخ و جغرافیای ایران نوشته شده و در همه سفرنامه های جهانگردان از توجه به راه و ساختمانهای پیوسته به آن و همچنین راهداری و پست منظم از روزگاران بسیار کهن سخن رفته باشد و نیز وجود واژه هایی چون سباباط و رباط در زبانهای زنده و مرده جهان که از گویشهای کهن ایرانی گرفته شده مؤید این نظر است که پهناوری سرزمین و دوری شهرها و آبادیهای ایران و کشورهای همسایه، ایرانی را ناچار می کرده است که راههای پاکیزه و امن داشته باشد و منزل به منزل و آبادی به آبادی آسایشگاه بسازد و نیز برای اینکه کاروانها در بیابان راه خود را بیابند برجها و میلپهایی برافزارد که از دور مانند برج دریایی رهسپاران را راهنمایی کند.

در ادبیات کشور ما، شعرا و بزرگان ادب ایران چون سعدی، رودکی، حافظ، ایرج میرزا، جهان را به کاروانسرا و آدمیان را به کاروان تشبیه کرده، با سرودن اشعار زیبا انسان را از دل بستگی به جهان و جهانیان بر حذر داشته اند:

ناصر خسرو: پل است این دهر و تو بر وی روانی... نسازد خانه بر پل کاروانی

رودکی: کاروان شهید رفت از پیش... وان ما رفته گیر و می اندی کاروانهای ایرانی و غیر ایرانی حتی در دشتهای دراز و پهناور بی سروسامان نبوده اند و به آسانی و آسودگی کالا و مسافر را از خاور به باختر و از شمال به جنوب می برده اند. باتوجه به تنوع وزیباتی این بناها بسیاری از محققان و صاحب نظران هنرمعماری، کاروانسراهای ایران را مهمترین نشانه پیروزی و موفقیت معماری ایران به شمار آورده و استاد کاران ایرانی را در ایجاد این گونه بناها مبتکر و پیشقدم دانسته اند.

### بررسی لغوی

به طور کلی، تحول و گسترش کاروانسراهای ایران در ادوار مختلف بستگی به وضعیت اجتماعی، اقتصادی، مذهبی و ... داشته و شکل یابی و توسعه آن با موارد یاد شده در ارتباط بوده است. عملکردهای گوناگونی که در گذشته کاروانسرا به عهده داشته، باعث گردیده نام های متفاوتی برای اینگونه بناها در فرهنگ لغات جای گیرد؛ از جمله کاربات، رباط، سباباط و خان.

کاروانسرا ترکیبی است از کاروان (به معنی گروهی مسافر) و سرای (به معنی خانه و مکان)، به عبارتی می توان گفت که کاروانسرا ساختمانی است که کاروان را در خود جای می دهد کاروانسرا علاوه بر اتاق و ایوان دارای باره بند و طویله و انبار است و اغلب ورودی آنرا بازار کوچکی بنام غلاف خانه تشکیل می دهد و بر روی سر در آن چند اتاق پاکیزه قرار گرفته که به کاروانسالار اختصاص داردگاهی در دو سوی در کاروانسرا و رباط برجهایی جای گرفته که در موقع ناامنی مورد استفاده مدافعان و راهداران قرار می گرفته است. برجهای باقی مانده از رباط جعفر آباد در سنخواست<sup>۱</sup>

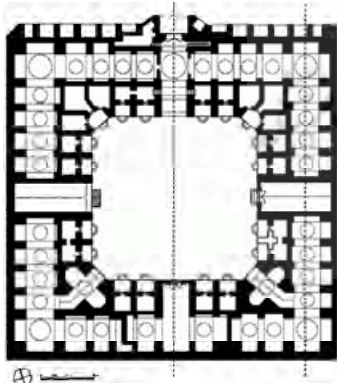




تالار و حجره‌های کاروانسرا در کاروانسرا

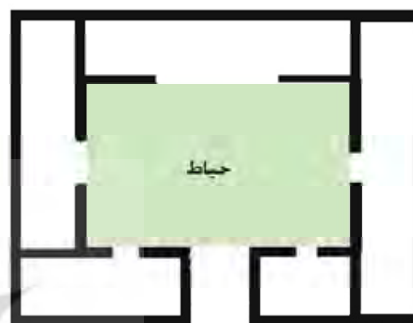
### بررسی فرمی کاروانسراها

از بررسی کاروانسراهای سراسر ایران چنین بر می آید که اساس معماری کاروانسراهای ایران، مانند سایر بناها، تابع شیوه، سنت و سبک رایج زمان بوده است. با این ترتیب می توان پنداشت که کاروانسراهای پیش از اسلام نیز تابع شیوه معماری زمان بوده است. ذکر این نکته ضروری است که شیوه معماری، محل و منطقه، مصالح ساختمانی و موقعیت جغرافیایی نقش مؤثری در ایجاد اینگونه بناها داشته است. پلان کاروانسرا معمولاً مربع یا مستطیل شکل است، با وجودی که حیاط مرکزی شکل غالب کاروانسراهای ایران است، ولی در مورد این نوع ابنیه نیز توجه به اقلیم هر منطقه از ایران، گوناگونی‌های اندکی را از لحاظ فرم و نوع مصالح ایجاد کرده است. معمولاً ورودی این بناها برجسته، با دیوارهایی که گاهی اوقات بادگیرهایی در انتهای آن تعبیه شده است. یک دالان با طاق قوسی که مابین ورودی و حیاط داخلی قرار گرفته است،



فضای کافی را برای جا دادن حیوانات بارکش فراهم ساخته است. بر روی سکوی برآمده‌ای که در پیرامون این حیاط قرار گرفته است، طاقگان‌هایی واقع شده اند که نمای داخلی را مفصل بندی کرده اند. در پشت آنها حجره‌های کوچکی برای منزل دادن مسافران تعبیه شده است. در کاروانسراهای دو طبقه، از حجره‌های پایینی برای انبار کردن کالاها و از حجره‌های بالایی برای منزل دادن مسافران استفاده می‌شده است. تاورنیه می نویسد: «کاروانسراها مهمان‌خانه مشرق زمین هستند و با سبک مهمان‌خانه‌های ما خیلی فرق دارند. نه آن لوازم راحت و آسایش در آنها یافت می‌شود. بنای آن مربع است. تقریباً مثل محوطه دیرها و معمولاً یک طبقه هستند. بنای دو طبقه به ندرت دیده می‌شود. یک درب بزرگ مدخل آن است و در وسط سه ضلع دیگر، یک تالار با یک طاق بزرگی ساخته شده که مخصوص منزل محترمین است که شاید آنجا منزل کنند.»

کاروانسرای را که بیشتر برای نگهداری اسب و چهارپایان استفاده می‌شده است را رباط می‌گفتند، ممکن است رباط عرب شده ره بان یا ره پات باشد. راه بان یا ره پات همان خانه راه است، رباط علاوه بر حوض و آب انبار دارای اتاقهای متعددی است که گرداگرد حیاطی را فرا گرفته و مسافران میتوانند یک یا چند شب در آن بیاسایند. آذر پات و آذریانگان هم از این ریشه بوده است. کاروان امروزه یک کلمه بین‌المللی است و در بیشتر زبانها وجود دارد در عربی قیروان و کراوان هم گفته می‌شود. خان نیز همان کاروانسرا است و این ویژه در زبان تازی بطور مطلق بجای کاروانسرا بکار گرفته شده است.



### بررسی تاریخی

از دوره پادشاهی هخامنشی و اشکانی کاروانسرای شناخته شده ای در ایران باقی نمانده است، ولی از زمان ساسانیان تعداد معدودی کاروانسرا باقی مانده که الگوی کاروانسراهای بعدی در دوره اسلامی قرار گرفته است. از قدیمی ترین کاروانسراهای ایران می توان از کاروانسرای «دیر گچین»<sup>۲</sup> - در جاده ی قم-تهران- نام برد. کاروانسرای با پلان منظم چهار ایوانی و مربعی و حدود صد متر در صد متر، پایه‌ها و بخشی از دیوارهای این کاروانسرا که با سنگ و آهک ساخته شده هنوز باقی است. این بنا دارای یک حیاط مرکزی و تعدادی دالان در اطراف حیاط است. این نوع پلان با حیاط مرکزی، الگوی سایر کاروانسراهای ایران در دوره‌های بعدی بوده است. این کاروانسرا در عهد صفوی و قاجار بازسازی شده است، و تنها کاروانسرای دارای مسجد، محراب و حمام در ایران قلمداد می‌شود.

کاروانسراهای کنونی ایران اغلب شاه عباسی خوانده میشود و تقریباً صرفاً امر برای کاروانسرا علم شده اند درباره کاروانسراهای شاه عباسی معروف است که وزیر او برای اینکه شماره آنها مشخص باشد و شماره‌های درست مانند ده و صد و هزار آسان به زبان می‌آید دستور میدهد یکی کمتر از هزار یعنی نهصد و نود و نه رباط سازند تا شمارش آنها اندکی درنگ شود و آیندگان ارج این کار بزرگ را بدانند.



کاروانسرای دیر گچین

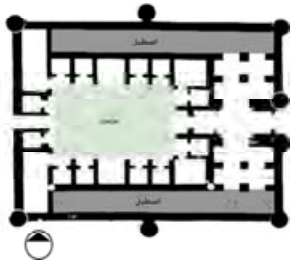


## انواع کاروانسراها

کاروانسراه‌های حیاط دار مناطق مرکزی ایران، کاروانسراه‌های کرانه‌های پست خلیج فارس، کاروانسراه‌های کاملاً پوشیده منطقه کوهستانی.

## کاروانسراه‌های حیاط دار مناطق مرکزی ایران

زیباترین، وسیع‌ترین و بیشترین تعداد کاروانسراها در دشت‌های فلات ساخته شده و اکثر قریب به اتفاق آن‌ها دارای یک حیاط مرکزی و دو و یا چهار ایوان بزرگ در جوانب حیاط می‌باشند. در این کاروانسراها اطاق مسافران در اطراف حیاط مرکزی و اصطبل‌ها در پشت اطاق مسافران احداث شده است.



پلان رباط قلی، سنخواست



کاروانسرای شاه عباسی

اطاق مسافران معمولاً چند پله بالاتر از حیاط بوده تا هم از ورود آب و گل به درون اطاق‌ها جلوگیری شود و هم از گرد و خاک کف حیاط قدری دورتر باشند. در اطاق‌ها و حیاط، ایوانی به عرض حدوداً دو متر قرار داشته. مساحت اطاق‌ها غالباً از ده الی دوازده متر مربع تجاوز نمی‌کرده است. نور و تهویه اطاق‌ها از طریق بازشوی در ورودی و بعضاً پنجره آن تامین می‌شده است.

شکل درون‌گرا و کاملاً محصور کاروانسرا در اقلیم گرم و خشک ایران یک مزیت اقلیمی است و پوسته خارجی بنا که به جز بازشوی ورودی، کاملاً بسته می‌باشد، فضا‌های داخل ساختمان را در مقابل باد‌های کویری و شرایط نامساعد اقلیمی محافظت می‌کند. در داخل حیاط این کاروانسرا استفاده از مصالحی که همچون خازن حرارتی در تعدیل دمای ساختمان در طی شبانه روز بسار موثر هستند استفاده می‌شده است.



کاروانسرای سنخواست

به طور کلی می‌توان کاروانسراها را به دو دسته اصلی تقسیم کرد:

کاروانسراه‌های برون شهری کاروانسراه‌های درون شهری، کاروانسراه‌های درون شهری و برون شهری که بارانداز و استراحتگاه کاروانها و کاروانیان اقصی نقاط معمور آن روزگاران به شمار می‌آمده، محل تعامل اندیشه‌ها و تبادل و تقابل آداب و رسوم اقوام و ملل مختلف بوده، و بی تردید، این تماس و تلاقی انسان‌ها و اندیشه‌های گوناگون، تأثیری شگرف بر زندگی مردم این مرز و بوم کهنسال داشته است.

## کاروانسراه‌های درون شهری

کاروانسرای خانات<sup>۳</sup> در ضلع شمال شرقی میدان امین‌السلطان در محدوده بازار تهران با قدمتی بیش از ۲۰۰ سال، تنها کاروانسرای درون شهری تهران محسوب می‌شود که از سرنوشت ناخوشایندی که دامنگیر اغلب کاروانسراها شده نجات یافته و با همکاری شماری از هنرمندان و معماران ایرانی به سوی تجربه دوره‌های دیگر سوق داده شده است.



کاروانسرای خانات

## کاروانسراه‌های برون شهری

کاروانسرای قصر بهرام در ۱۵۴ کیلومتری جنوب تهران و بر سر راه جاده سنگی قدیمی و کاروانروی کویری اصفهان - کاشان - گرمسار قرار دارد. این جاده در طول مسیر خود از کنار کاروانسرای عین‌الرشید می‌گذرد و به جاده سنگفرش نیز معروف است.



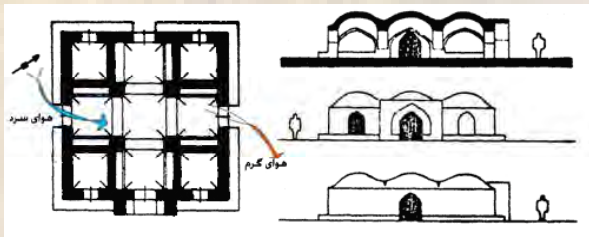
کاروانسرای قصر بهرام

این کاروانسرا که ۲۴ اتاق دارد و در حال حاضر به عنوان پاسگاه شکاربانی پارک ملی کویر و نیز مهمانسرای برای اقامت گردشگران و محققین مورد استفاده قرار می‌گیرد. این کاروانسرای سنگی توسط سازمان حفاظت محیط زیست با نظارت سازمان میراث فرهنگی تعمیر و مرمت شده است.

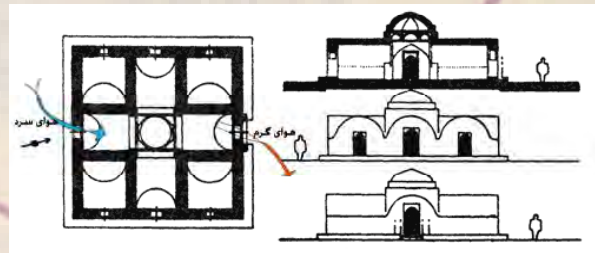
اما از آن جایی که اغلب کاروانسراه‌های باقی مانده در ایران متعلق به دوره صفوی و بعد از آن است، لازم است در تقسیم آن تمامی عوامل از وضع آب و هوایی تا شیوه معماری منطقه‌ای مورد بررسی قرار گیرد، بنابراین تقسیم بندی فرمی بر اساس شرایط اقلیمی و شیوه‌های معماری به قرار زیر است:



کاروانسراهای کرانه‌های پست خلیج فارس



پلان و مقطع کاروانسرای یونگی در نزدیکی بندرعباس مربوط به دوره صفویه



پلان و مقطع کاروانسرای یونگی در نزدیکی بندرعباس مربوط به دوره صفویه

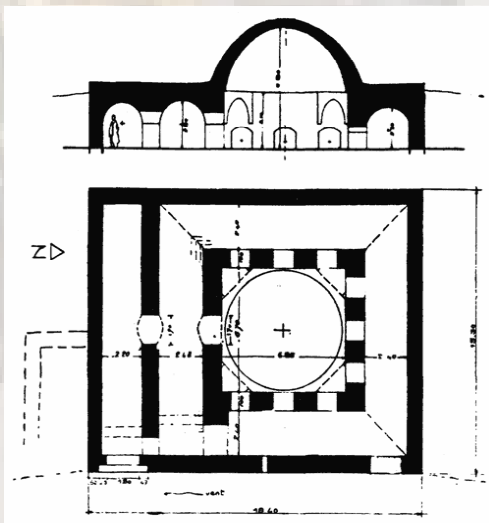
فراهم نمودن شرایط آسایش در این منطقه، احتیاج به کوران هوا و سایه می باشد. لذا در رابطه با فرم کالبدی کاروانسراهای این سواحل مشاهده می شود که «این کاروانسراها عموماً فاقد حیاط مرکزی بوده و شامل بنایی چهارگوش است با اطاق مرکزی صلیبی شکل و اطاق های جانبی. یک سکوی سنگی دورادور ساختمان ساخته شده و همه اطاق ها به خارج بنا راه دارند.» به این طریق کوران دو طرفه هوا در فضای داخل کاروانسرامیسر می گردیده است، به طوری که این بازشوها طی روز نسیم خنک دریا را به داخل بنا هدایت می کرده اند و طی شب هادی نسیم خشکی به دریا بوده اند که همزمان عمل تهویه را نیز بر عهده داشته اند.



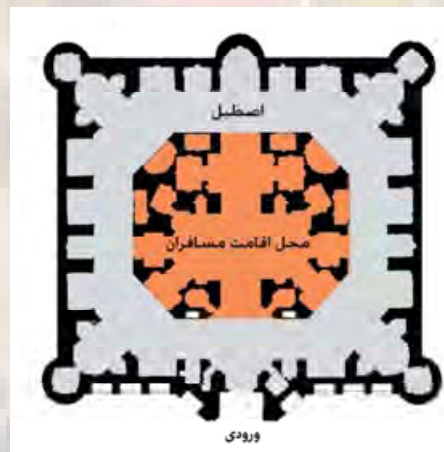
دو نمونه از کاروانسراها در هرمزگان

کاروانسراهای کاملاً پوشیده منطقه کوهستانی

کاروانسراها در نواحی سرد کوهستانی جهت مقابله با سرمای شدید زمستان، غالباً فاقد حیاط مرکزی بوده اند و به جای حیاط مرکزی، دارای یک تالار وسیع جهت اسکان مسافران و در اطراف آن دالان های سرتاسری به منظور نگهداری چهارپایان بوده اند.



برش و پلان کاروانسرای گامبوش در جاده آمل. جهت کاهش تبادل حرارتی با محیط سرد خارج، نبشی از ارتفاع این ساختمان در زیر زمین قرار دارد.



پلان کاروانسرای شبلی در جاده تبریز به میانه مربوط به دوره صفویه



## خصوصیات کالبدی

نسبت کم ارتفاع به طول و عرض اطاق ها. با قرار دادن تالار مرکزی و یا اطاق های مسافران در وسط ساختمان و اصطبل ها در اطراف آن، فضای اصطبل به عنوان فضای حایل بین محیط گرم داخل که باید در حد آسایش انسان باشد و محیط سرد خارج عمل می کند. فضای بخاری و آتشدان در این کاروانسرا ها نسبت به سایر کاروانسرا ها بسیار بزرگتر بوده و اهمیت بیشتری دارد. جرم حرارتی کالبد این کاروانسرا در جهت تعدیل دمای داخل ساختمان در طی شبانه روز و همچنین کاهش تبادل هدایتی حرارت بین داخل و خارج ساختمان بسیار موثر است. استفاده از مصالحی با جرم حرارتی بالا نظیر سنگ در این شرایط اقلیمی صورت می پذیرد. باز شو های این ساختمان ها بسیار اندک و کوچک می باشند و در ورودی بنا غالباً از طریق یک هشتی در مقابل سرمای خارج محافظت می شود. بدین ترتیب هوای کمتری از داخل به خارج ساختمان و بالعکس جابجا می گردد. در اکثر این کاروانسرا ها چند دریچه در بالای طاق ها قرار داشته و نور و تهویه مورد نیاز ساختمان از این طریق تامین می شده است. البته در شب ها و در مواقع طوفانی این دریچه ها بسته می شده است.



کاروانسرای سنگی زنجان\*



کاروانسرای سنگی آهوان\*

## نتیجه گیری

آرتور ابهام پوپ معتقد است که: «احداث و ایجاد کاروانسراها در ایران پیروزی بزرگ معماری ایران است و در هیچ جای دنیا کاربرد و ویژگی های خاص معماری آن را نمی توان دید». گرچه حیاط مرکزی شکل غالب کاروانسراهای ایران است، ولی در مورد این نوع ابنیه نیز با توجه به اقلیم هر منطقه از ایران، گوناگونیهای مختلف جهت تطبیق با شرایط اقلیمی از لحاظ فرم و نوع مصالح دیده می شود اما در این بین یافتن عملکرد صحیح و مناسب با توجه به مقتضایات زمان و مکان از جمله بهترین روش ها برای زنده نگاه داشتن این میراث ارزشمند پیشینیان می باشد که یادآور زندگی اجداد و نیاکان این آب و خاک است و گواه نحوه جوابگویی به احتیاجات زندگی روزمره آنها با استفاده از شیوه های ساده است.

## منابع:

۱. بررسی اقلیمی ابنیه سنتی ایران، دکتر وحید قبادیان، موسسه انتشارات و چاپ دانشگاه تهران، ۱۳۸۴
۲. معماری اسلامی، فرم، عملکرد و معنی، پروفیسور رابرت هیلن براند، ترجمه ی: دکتر ایرج اعتصام، شرکت پردازش و برنامه ریزی، ۱۳۷۷
۳. آشنایی با معماری اسلامی ایران (ساختمان های درون شهری و برون شهری)، محمد کریم پیرنیا، تدوین غلامحسین معماریان، سروش دانش، ۱۳۸۴
۴. تاریخ هنر و معماری ایران در دوره ی اسلامی، محمد یوسف کیانی، سازمان مطالعه و تدوین کتب علوم انسانی دانشگاه ها (سمت)، ۱۳۷۹
۵. ساخت شهر و معماری در اقلیم گرم و خشک ایران، محمود توسلی، پیوند نو، ۱۳۸۱
۶. راه و رباط، محمد کریم پیرنیا، افسر کرامت ...، انتشارات سازمان ملی حفاظت آثار باستانی، ۱۳۵۲
۷. فرهنگ فارسی عمید، عمید، موسسه انتشارات امیر کبیر، ۱۳۶۹
۸. تحقیق در معماری گذشته ی ایران، محمد کریم پیرنیا، دانشگاه علم و صنعت ایران، ۱۳۷۱
۹. forum.persiantools.com
۱۰. www.wikipedia.com
۱۱. www.hamshahrionline.ir
۱۲. www.irandeserts.com

## پوست:

۱- **سنخواست** از شهرهای استان خراسان شمالی است که در بخش جلگه سنخواست از توابع شهرستان جاجرم قرار گرفته است.

۲- در متون تاریخی به نام های «دژ کردشیر»، «دیرالجص»، «قصرالجص»، «قصرگچ» و «قلعه دیر» نیز خوانده شده و به عنوان منزلگاهی بسیار مهم در مسیر یکی از راههای باستانی منزلگاههای ایران بوده است. بنای امامزاده سید سلطان هم در بخش میانی روستای خاوه از توابع دهستان بهنام عرب جنوبی بخش جواد آباد واقع شده است.

۳- کاروانسرای خانان پس از پشت سر گذاشتن تاریخی پر فراز و نشیب در سال ۱۳۸۲ پس از بررسی های کارشناسانه سازمان میراث فرهنگی در فهرست آثار ملی ثبت شد. علاوه بر جاذبه های تاریخی و فرهنگی این بنا، طرح ایجاد مرکز خرید، سفره خانه سنتی و مکانی برای اجرای کنسرت ها آن را بیش از پیش برای گردشگران و بازدیدکنندگان جذاب می سازد.

۴- **کاروانسرای سنگی آهوان** در منطقه سردسیر آهوان در ۴۲ کیلومتری خاور شهر **سمنان** قرار گرفته است. ساختمان این **کاروانسرا** از **سنگ** و **ملات** **ساروج** است. این کاروانسرا در قرن پنجم هجری ساخته شده است. در نزدیکی این بنا، کاروانسرای شاه عباسی آهوان نیز قرار دارد که در زمان صفویه در کنار کاروانسرای قدیمی ساخته شد.

۵- **کاروانسرای سنگی** به **ترکی** (دش کاروانسراسی) در جاده کمربندی زنجان-میانه روبروی ایستگاه قطار زنجان واقع شده است. قدمت این کاروانسرا به دوره قاجاریه باز می گردد و هم اکنون به عنوان رستوران سنتی مورد استفاده است.