

ساختمان تحقیقات و توسعه شرکت مهندسی پارس نهند

مشاور: دکتر کاوه بذرافکن

مجموعه‌ی مهندسی شرکت پارس نهند به هدف توسعه و استفاده بهینه از امکانات فضایی در جهت اهداف مهندسی خود با همکاری مشاور طرح، برنامه‌ی ساخت مجموعه‌ی تحقیقات و توسعه خود را در پارک فناوری تدوین نمود. برای اجرای برنامه طرح، زمینی به مساحت ۵۶۷٫۵ مترمربع به ابعاد ۲۲٫۷ متر در ۲۵ متر در مجاور محور دسترسی اصلی فاز اول پارک اختصاص یافت؛ لازم به ذکر است که موقعیت خاص زمین، در مجاورت دو محور کیفیت بصری قابل توجهی را فراهم کرده است.

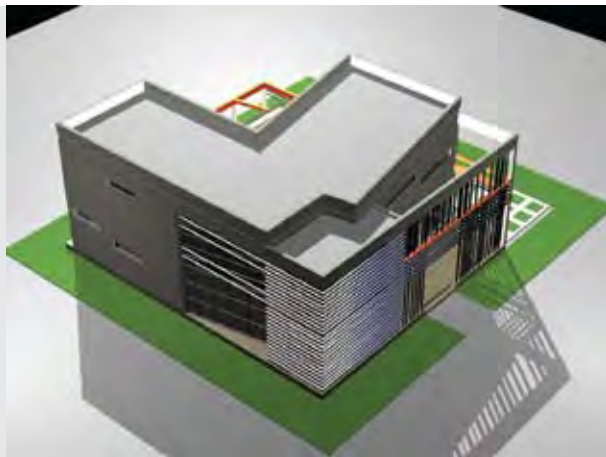
در برنامه طرح، مجموعه به دو قسمت کلی تقسیم شد. قسمت اول مجموعه‌ی مدیریتی به همراه کارگاه های اصلی و فضاهای خدماتی مورد نیاز در طبقه‌ی همکف برنامه ریزی شد. قسمت دوم نیز به دفتر طراحی مجموعه با امکان استفاده از دسترسی مستقل اختصاص یافت. زیربنای ساختمان با توجه به مساحت زمین و برنامه‌ی توسعه‌ی شرکت ۳۵۰ مترمربع در دو طبقه در نظر گرفته شد.

در طراحی مجموعه با توجه به مساحت کوچک آن دسته بندی های عملکردی در مکعب مستطیلی با الگوی سازماندهی شبکه ای سه محور طولی و دو محور عرضی در نظر گرفته شد. این سازماندهی در طبقه‌ی همکف سه نوار اصلی را سازماندهی می کرد که نوار طولی شمالی به فضاهای کارگاهی اختصاص یافته است، نوار میانی به فضای سرسرای ورودی و فضاهای خدماتی، و نوار جنوبی به فضاهای اداری اختصاص یافته است. همچنین قابل ذکر است که در محور عرضی نوار غربی به فضای دسترسی و ورودی و پیش ورودی اختصاص یافته است. سازماندهی فضایی در طبقه‌ی اول با خالی شدن برخی از پیمون ها پدید آمده از تلاقی شبکه های طولی و عرضی کلیت فرمی T شکل را پدید آورد که بدنه‌ی شمالی به فضاهای دفاتر گشوده‌ی طراحی اختصاص یافته است و نوار میانی عرضی به فضای دید به پایین و فضای مدیریتی اختصاص یافته است.

در مطالعه‌ی ویژگی فعالیت های مجموعه پارس نهند، الگوی فضاهای باز جهت فضاهای داخلی مجموعه در نظر گرفته شد. این الگو امکان تقسیم بندی

شرکت مهندسی پارس نهند
PARS NAHAND ENGINEERING Co.

پژوهشگاه علوم انسانی و مطالعات فرهنگی
رتال جامع علوم انسانی

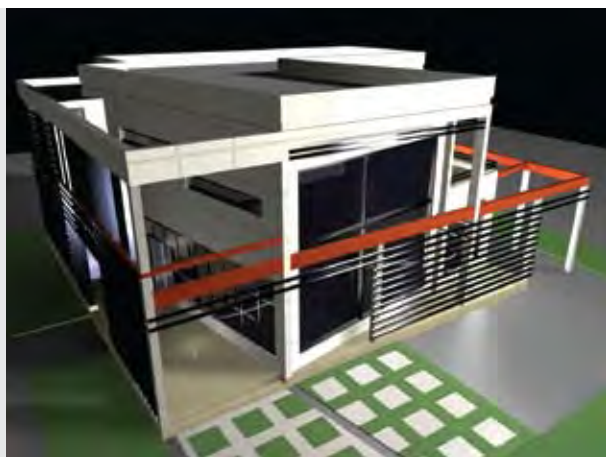


متنوع با مبلمان و دیوارهای سبک را برای توسعه ی آینده ی با ماهیتی شکل پذیر و منعطف برای مجموعه فراهم می کرد.

با بررسی های انجام شده این فرضیه مطرح شد که الگوی رشد شرکت متمایل به تغییرات و چرخش های برنامه ریزی شده مشخص و دقیق در قالب چارچوب ساختاری مجموعه است. در نهایت این فرضیه اساس شکل گیری مفهوم طرح معماری را شکل داد. در تبدیل مفهوم به ایده ی طرح الگوی عملکردی شبکه ای در قالب محدوده ی قابل ساخت با چرخشی ۱۰ درجه به سمت جنوب شرق (جهت گیری اقلیمی) سازماندهی فضایی را پدید آورد.



از سویی دیگر موقعیت پارک که شرایطی اقلیمی - آسایشی خاصی را پدید آورده است، مسئله ی مدیریت جذب تابش آفتاب را به یکی از مسائل اصلی پروژه تبدیل کرد. این مشخصات با این روند کاستن از کلیت فرمی مجموعه که با ایده های سازماندهی فضایی و جهت گیری نور روز در وجوه غرب، جنوب، شرق و شمال مجموعه شده است، ویژگی حجمی خاصی را فراهم کرده است. ایجاد فضاهای نیمه باز در محدوده ی مرزی ساختمان و بستر با ایجاد فضایی بینابین شرایط تنظیم نور و تغییر وضعیت بیرون به درون را فراهم کرده است. این کیفیت فضایی در جدارهای غربی و جنوبی که تابش نور غالب را دارند به صورت پوسته ی دو جداره ای شکل گرفته است که در امتداد ساختار اصلی فرم مکعب مستطیل اولیه قرار گرفته است و در داخل آن فضای چرخیده ی ایوان غربی و ایوان جنوبی را شکل داده است. این پوسته با استفاده از شبکه ی ساختاری خارجی مکعب، با استفاده از آفتاب شکن های افقی و عمودی بدنه ی نیمه باز آن را شکل داده است. ساخت مایه ی (مصالح) نمای مجموعه از سنگ گندمک تیشه ای استفاده شده است تا با تاکید بر درزهای افقی خود و رنگ متنوع در پشت آفتاب شکن ها ویژگی بصری گرم و صمیمی را فراهم کند.



■ ■ ■

پژوهشگاه علوم
رتال ج