

دکتر داود اصفهانیان \*

### ( حوالی دریاچه اورمیه در دوره ایلخانی هولگو )

منطقه دریاچه اورمیه از لحاظ اهمیت باستانی ریشه در ژرفنای تاریخ این مرز و بوم دارد. برای بیان قدمت تاریخی این ناحیه کافی است اشاره شود که یکی از مناطق اولیه اسکان آریاها همین قسمت میباشد. گیرشمن در این مورد مینویسد: پارسیان در مغرب و جنوب دریاچه اورمیه مستقر بوده اند.<sup>۱</sup>

در نیمه دوم قرن هفتم هجری پس از ایلغار مغول ناحیه آذربایجان بنا بر دلایل زیر مورد توجه اولین ایلخان ایران یعنی هولگو ( ۶۶۳-۶۵۱ هجری قمری ) قرار گرفت. بطور کلی این منطقه نسبت به نواحی مشرق و مرکز ایران با وجود تاخت و تازهای جلال الدین خوارزمشاه و امراء محلی آسیب کمتری دیده و آذربایجان از قتل و غارت مغولان تا حدودی مصون مانده بود. با توجه به موقعیت جغرافیائی دره بین ارتفاعات سهند و سبلان آب و هوای مساعد این منطقه از نظر بیلاق و قشلاق و چراگاه موافق با طرز زندگی و عادت مغولان بود.

آذربایجان از نظر نظامی و سوق الجیشی موقعیت خاصی داشت مغولان از طریق این ایالت برگرجستان و ارمنستان و قفقاز مسلط میشدند و راه دسترسی دشت

---

\* عضو هیات علمی دانشکده علوم انسانی و اجتماعی دانشگاه تبریز

۱- ایران از آغاز تا اسلام، گیرشمن، ص ۷۶.

قبچاق به دریای سیاه و نیز به فلات ایران را در کنترل خود می گرفتند. بعد از تقسیم امپراطوری چنگیز خان بین چهار فرزند وی اوگتای، چغتای، تولی و جوجی منطقه دشت قبچاق یا آلتین اردو واقع در ماوراء دریاچه های خوارزم و خزر نصیب فرزند جوجی یعنی باتو خان گردید و سرانجام ایران نیز سهم یکی از فرزندان تولی یعنی هولاکو خان شد. هولاکو در سال ۶۵۱ هجری عازم ایران گردید و پس از تسلط بر قلاع اسماعیلیه از راه قزوین و همدان و کرمانشاهان عازم بغداد شد و در ۶۵۶ هجری این شهر را تصرف کرد.

هولاکو بعد از فتح بغداد و نواحی اطراف از طریق همدان به ایران برگشت و به طرف آذربایجان عزیمت نمود. منگوقاآن برادر بزرگ هولاکو پس از فتح بغداد در گذشت و برادر دیگر هولاکو قوبیلای قاآن جانشین وی شد. قوبیلای نیز حکومت نواحی خراسان، ایران مرکزی، عراق، آذربایجان آسیای صغیر، گرجستان و ارمنستان را به هولاکو واگذار کرد و هولاکو عنوان ایلخان به مفهوم " خان تابع " را پیدا کرد و با زماندگان وی نیز به ایلخانان شهرت یافتند. در ابتدای زمان مداری هولاکو در ایران رقابت سختی بین او و حکومت آلتین اردو آغاز گردید. رنه گروسه درباره اختلاف بین حکومت ایلخانی و حکومت آلتین اردومی نویسد:

" مساعی هولاکو برای تسخیر و مطیع ساختن سوریه (شام) مسلمان به شکست منتهی شد و علت این شکست آن بود که پسر عموی او (برکه) خان قبچاق ز پشت سر او را قویا تهدید می نمود. این شاهزاده که از شعبه و شاخه ارشد خاندان چنگیز خانی و پادشاه مرغزاران روسیه جنوبی بود پیشتر از آنچه هولاکو عیسویان را می نواخت و مسلمین را تقویت می نمود. به همین جهت (برکه) از فیروزبها و فتحهای هولاکو خشمگین و آشفته خاطر میشد." <sup>۲</sup>

مناسبتترین راه حمله حکومت آلتین اردو به ایران از طریق قفقاز و آذربایجان بود. از طرف دیگر آذربایجان از طریق آناتولی با امپراطوری بیزانس می توانست ارتباط برقرار کند.

هولا کومراغه را مرکز اقتدار خود قرار داد و این ناحیه شرایط مساعد برپاشی اردو و محل اتراق دستگاه حکومتی وی را داشت. دشت همواری بود که صافی رود و یاباه اصطلاح محلی "صوفی چائی" از کنار آن می گذشت و به دریاچه اورمیسه منتهی میشد و از طرف دیگر به دامنه های جنوب غربی کوه سهند مشرف و از لحاظ چراگاه ایلخی خانی بسیار مناسب بود. علاوه بر مراغه، اتاغ ارمنستان، دشت مغان، بردع قفقاز<sup>۳</sup> اوچان<sup>۴</sup> و در حوالی دریاچه اورمیسه کنار زرینه رود یا جفتوکه از سمت جنوب وارد دریاچه میشود بعنوان محل اتراق مورد توجه هولاگو قرار داشت.<sup>۵</sup>

در دوره هولاگو پیش از هر ناحیه ای از حوالی دریاچه نام جزیره شاهی یا شاهو برده میشود. این جزیره با ۲۴ کیلومتر طول و ۱۵ کیلومتر عرض بزرگترین جزیره دریاچه میباشد. در مواقعی که سطح آب دریاچه پائین میرود بشکل شبه جزیره درمی آید و مخصوصاً "در تابستانها از طریق ناحیه ارونق واقع در شمال شرقی دریاچه با خشکی ارتباط پیدا می کند."<sup>۶</sup>

هولاگو بعد از فتح بغداد و تسلط بر خزان و گنجینه های پانصدساله عباسیان قسمتی از غنائم بدست آمده از بغداد را برای برادرش منگوقاآن (۶۴۸-۶۵۷ هجری) فرستاد و بنا بر نوشته خواجه رشیدالدین فضل اله در

۳- نزهت القلوب، حمدالله مستوفی، ص ۱۱۸.

۴- اوچان: ناحیه ای است در حوالی بستان آباد آذربایجان که در دوره هولاگو یکی از مناطق اتراق ایلخانان بوده و بعدها شهری بارونق در این ناحیه احداث گردید و سرانجام بکلی از بین رفت.

رجوع شود به:

مقاله آقای دکتر رحیم هویدا "معرفی شهر تاریخی گمشده اوچان" مجله

بررسی های تاریخی شماره ۴ سال دهم، ص ۱۱۱-۱۳۰.

۵- روضه الصفا، میرخواند، جلد پنجم، ص ۲۷۰.

۶- برای اطلاع بیشتر رجوع شود به: رضائیه علی دهقان، انتشارات ابن سینا،

تهران ۱۳۴۸.

جامع التواریخ بقیه غنائم بغداد را همراه غنائم دیگر جنگها از جمله اشیاء قیمتی الموت به آذربایجان فرستاد و به مجدالدین تبریزی دستور داد که قلعه مستحکمى در ساحل دریاچه اورمیه بسازد و فلزات قیمتی خزائن را ذوب کرده به صورت شمش درآورده و در این محل نگهداری کند.<sup>۷</sup>

شمس الدین محمد کاشی نیز در شاهنامه چنگیزی این مطلب را چنین توصیف می کند:

هم از کوه کردان بیرون کرده بود	ز زرها هر آن چند کاورده بود
بهم بر نهادند صد کوه زر	ز بغداد و روم و بلاد دگر
به محفوظ جایی بر انداخته	وزان بالش بیکران ساخته
گزیدند یک جایگاه بلند	به فرمان آن پادشاه بلند
به نزدیک سلماس وارمن دیار	نهادند اساسی به دریاکنار
ز دریا در او بار وئسی ساختند	ز کوه آن عمارت بر انداختند
ز صد جا بیار و دو یک جا نهاد	ابحر زرد در این جای و الانهاد
از آن باز بردند بیه کان <sup>۸</sup>	به دورش نبود احتیاجی بدان

در ارتفاعات جزیره شاهی آثاری وجود دارد که گفته می شود همان محلی است که به دستور هولاکو برای خزان روی ساخته شده است و گویا قسمتی از این محل در زمان آباقا خان فرو ریخته است .

گفته می شود که هولاکو بعد از فوت در سال ۶۶۳ هجری در کنار زرینه رود به جزیره شاهی منتقل و در محل خزانه دفن گردیده است و در آنجا بنفیر از هولاکو پسرانش آباقا خان و منکونیز دفن شده اند و بدین سبب این محل به " گور قلعه " معروف شده است.<sup>۹</sup>

۷- جامع التواریخ، رشیدالدین فضل الله، جلد دوم، ص ۲۱۶ .

۸- به نقل از سیاحتنامه شاردن، جلد دوم، ضمائم و تعلیقات، ص ۴۶۵ .

۹- آثار باستانی آذربایجان، عبدالعلی کارنگ، جلد اول، ص ۵۴۱ .

دونالد ویلبر مولف کتاب " معماری اسلامی ایران در دوره ایلخانان " می نویسد:

" مساله تعیین محل خزانه و مقبره هولاکویکی از موضوعهای جالبی است که توجه تنظیم کنندگان نسخ خطی آن زمان و مولفین تواریخ دوره ایلخانان را به خود جلب نموده است... "

در هر حال اغلب نسخ در مورد محل خزانه متفق القولند و آن را در جزیره شاهویا شاهی در دریاچه مزبور می دانند. بزرگترین جزیره دریاچه اورمیه هنوز شاهی نامیده می شود و قلعه مرتفع آن از تبریز و از دشت جلوی مراغه دیده می شود. نوشته ها کا مل " آشکار نمی سازد که خزانه و مقبره هر یک بنای جداگانه داشته یا هر دو یک ساختمان بوده اند. ولی احتمال کلی بر آن است که عمارت خزانه بعد از مرگ هولاکو بعنوان مقبره مورد استفاده واقع گردیده است " <sup>۱۰</sup>.

بنا بر اطلاع فخرالدین بناکتی در روضه اولی الالباب بعد از آنکه احمد تکودار (۶۸۱-۶۸۲ هجری) به مقام ایلخانی رسید خزائن جزیره شاهی را بین امراء، بزرگان، شاهزادگان و لشکریان تقسیم کرد و به هر سیاهی صدویست دینار پرداخت گردید.

بطوریکه در مقدمه اشاره شد بنا بر دلایل سیاسی، اقتصادی، نظامی و جغرافیائی در دوره ایلخانان آذربایجان مورد توجه قرار گرفت و شهرهای مراغه و تبریز موقعیت مرکز اقتدار ایلخانی را پیدا کردند و تمرکز امور دولتی متوجه ناحیه شمال غرب ایران مخصوصاً " حوالی دریاچه اورمیه گردید و شهرهای اطراف آن نظیر دهخوارقان، مرند، سلماس، خوی و اورمیه پس از تبریز و مراغه هر یک متناسب با اوضاع جغرافیائی و اقتصادی موقعیت جدیدی پیدا کردند. <sup>۱۱</sup> در بین این شهرها در عصر هولاگو خوی بیشتر جلب توجه کرده است.

خواجه رشیدالدین می نویسد:

" هولاگو خان بنفایت عمارت دوست بود و از عمارات که فرموده بسیاری

۱۰- معماری اسلامی ایران در دوره ایلخانان، دونالد ویلبر، ص ۱۱۸.

۱۱- جغرافیای تاریخی ایران، بارتولد، ص ۲۷۵.

باقیست . درالاتاغ سرائی ساخت و درخوی بتخانه هابنا نهاد و آن سال خود را بعمارت مشغول می داشت و تدبیر مصالح ملک و لشکر و رعیت می فرموده . پائیز درآمده بر عزم فشلاق زرینه رود که مغولان آنرا "جغاتونفاتو" می گویند به مراغه رفت و در تمام رصدمبالغه فرمود...<sup>۱۲</sup>

شهرخوی در مسیر جاده معروف فابریشم قرار داشت که از تبریز عبور می کرد و تبریز از زمان هولاکو موقعیت تجارتي بین المللی پیدا کرد.<sup>۱۳</sup> این شهر از طریق خوی با مناطق مغان، قفقاز و اران ارتباط داشت و از طرف دیگر به واسطه خوی و ارزوم بابندر طرابوزان در کنار دریای سیاه که مرکز تجارتي بسیار مهم تجارونی و محل مبادلات کالاهای تجارتي شرق و غرب بود ارتباط بارونق فوق العاده داشته است . لازم به تذکر است که دادوستد متعه شرقی رانجار مسلمان و امتعه غربی را بازرگانان ژنی و نیزی در دست داشتند.<sup>۱۴</sup>

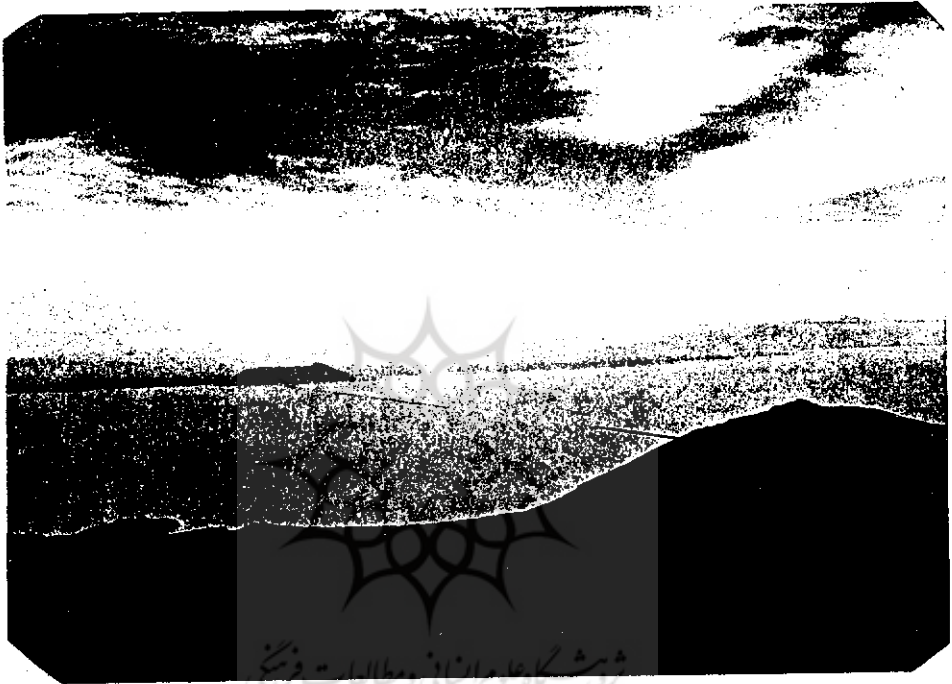
دهخوارقان نیز بعلت وجود معادن سنگ مرمر که برای عمارات ایلخانان و بزرگان دستگاه ایلخانی به کار می رفته مورد توجه قرار گرفته است .<sup>۱۵</sup>

پژوهشگاه علوم انسانی و مطالعات فرهنگی  
رتال جامع علوم انسانی

- ۱۲- جامع التواریخ، جلد دوم، ص ۷۳۴ .
- ۱۳- تاریخ مغول در ایران، برتولد اسپرلر، ص ۴۳۴ .
- ۱۴- تاریخ مغول، عباس اقبال، ص ۵۷۱ .
- ۱۵- جغرافیای تاریخی ایران، بارتولد، ص ۲۷۷ .

## فهرست منابع :

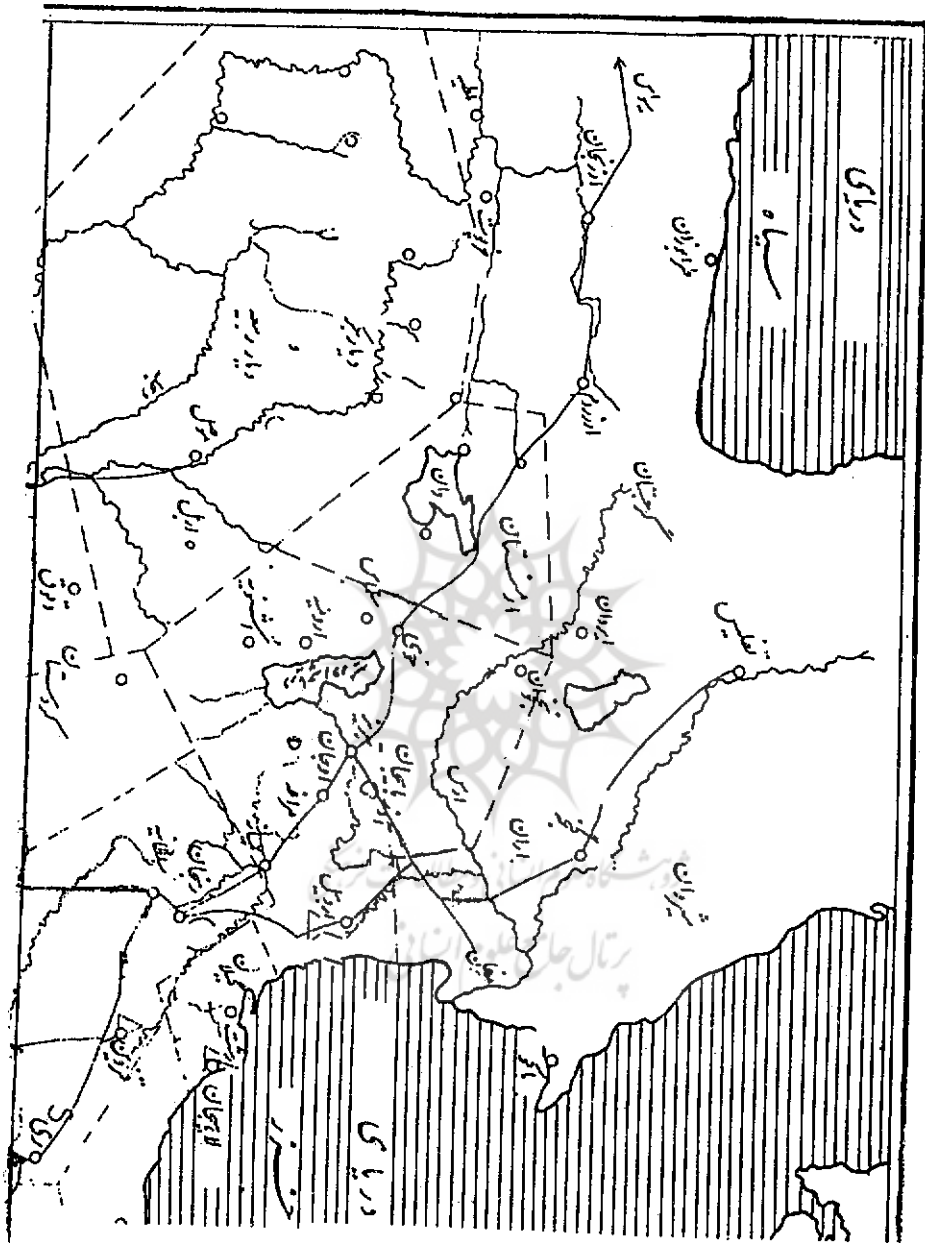
- ۱- جامع التواریخ ، رشیدالدین فضل الله ، به کوشش بهمن کریمی ، انتشارات اقبال، تهران، چاپ دوم ۱۳۶۲ .
- ۲- روضه الصفا، میرخواند، انتشارات مرکزی، تهران ۱۳۳۹ .
- ۳- سیاحتنامه شاردن ، ترجمه محمدعباسی ، انتشارات امیرکبیر، تهران ۱۳۵۱ .
- ۴- نزهت القلوب، حمدالله مستوفی، به کوشش محمد دبیرسیاقی، انتشارات طهوری، تهران ۱۳۳۶ .
- ۵- جغرافیای تاریخی ایران، ترجمه حمزه سردادور، تهران ۱۳۰۸ .
- ۶- تاریخ مغول، عباس اقبال، انتشارات امیرکبیر، تهران، چاپ دوم ۱۳۲۱ .
- ۷- امپراتوری صحرانوردان، رنه گروسه ، ترجمه عبدالحسین میکده بنگاه ترجمه و نشر کتاب، تهران ۱۳۵۳ .
- ۸- تاریخ مغول در ایران ، برتولد اشپولر، ترجمه دکتر محمود میرآفتاب ، بنگاه ترجمه و نشر کتاب، تهران ۱۳۵۱ .
- ۹- آثار باستانی آذربایجان ، عبدالعلی کارنگ ، انتشارات انجمن آثار ملی، ۱۳۵۱ .
- ۱۰- معماری اسلامی ایران در دوره ایلخانان ، دونالد ویلیبر، ترجمه عبدالله فریار، بنگاه ترجمه و نشر کتاب، تهران ۱۳۴۶ .



پژشگاه علوم انسانی و مطالعات فرهنگی  
پرتال جامع علوم انسانی

دریاچه اورمیة از فراز جزیره شاهی (اسلامی فعلی)





نقشه حوالی دریاچه ارومیه در دوره ایلخانی موکاز