

# مرداب گاوخونی

نوشتہ

حسن حسینی ابری

پروفیسر گاہ علوم انسانی و مطالعات فرہنگی

پرتال جامع علوم انسانی

﴿گروه جغرافیا﴾



پښتونستان د علومو او مطالعاتو فریښتی  
پرتال جامع علومو انسانی

مرداب گاوخانی یا گاوخوانی یا گاوخوی<sup>۱</sup> (صورت متداول کنونی) سطح پایه آبهای قسمت وسیعی از جنوب غربی حوضه داخلی ایران است و مازاد آب رودخانه دائمی زاینده رود باین مرداب می‌ریزد.

گرچه از قدیم الایام جغرافیایان و سفرنامه‌پردازانی که مطالبی در باب اصفهان و زاینده رود نوشته‌اند، نامی هم از گاوخوسی برده و شرحی نیز بر کم و کیف آن آورده‌اند، اما مطالب قدمای آنان اغلب نقل بعضی قصص و روایات اساطیری و منقولات متأخرین تکرار سخنان قدماست و فی الجمله آنچه در این باره آورده‌اند گرچه همه حکایت از این دارد که این منطقه شکفت انگیز از دیرباز اسرارآمیز می‌نموده است، نکته‌ای چندان استوار در بر ندارد. البته وقتی بخاطر آوریم که حتی امروز نیز بعلمت مشکلات زیاد طبیعی رسیدن به حاشیه این مرداب دشوار می‌نماید، گذشتگان را معذور می‌داریم.<sup>۲</sup>

آنچه در این چند صفحه بنظر خواننده می‌رسد، بیشتر بر مشاهدات و تحقیقات شخصی نویسنده تکیه دارد.

هر گاه سفری در مسیر زاینده‌رود و کناره‌های گاوخونسی صورت گیرد، مشاهده خواهد شد که.

این رود بعد از پل ورزنه در مسیری بطول حدود ۲۳ کیلومتر (بامحاسبه پیچ و خم‌های مسیر رودخانه) در بستری که عمق آن در مجاورت پل مذکور حدود ۶ متر و عرض آن حدود ۷۰ متر است. طبقات مختلف زمین را که از ۷ طبقه رسوبی با ضخامت‌های مختلف تشکیل شده، بریده و در جهت عمومی غربی به شرقی به سمت مرداب پیش می‌رود. در این مسیر اراضی زراعتی وابسته به شهر ورزنه از جمله مزرعه دیزی که آثار مساکن مخروطی آن در سمت جنوب رودخانه است، بچشم می‌خورد. این اراضی از پای تپه طویل‌شنی در جنوب تابستر زاینده‌رود از پنج پلکان تشکیل شده است.

اراضی سمت شمال رودخانه به دره عریض سیلابی که نشانه‌ای از ورود سیلاب‌های دوره‌ای کوه‌های شمالی بخش کوهپایه به مرداب است، ختم می‌شود. اراضی بین بستر زاینده‌رود و دره سیلابی فوق بعرض متوسط ۲۰۰ متر و طول ۱۰ کیلومتر امروزه با استفاده از پمپاژ آب زاینده‌رود به زیر کشت غلات برده شده است، در صورتی که قبل از سال ۱۳۵۷ پوشیده از شن روان و بصورت اراضی لم‌یرزاع برجای مانده بود.

در مسیر زاینده رود بعد از اراضی مزرعه دیزی در فاصله ۱۳ کیلومتری پل ورزنه، بند سنگی شاخ میان و شاخ کنار بنا شده است که تاچندی پیش از طریق این بند دو روستای شاخ میان و شاخ کنار واقع در طرفین مسیر رودخانه آبیاری می شده اند، اما امروزه به علت شور شدن آب زاینده رود (در اثر عواملی که پس از این ذکر خواهد شد) این دو روستا متردک مانده و خانه های روستایی نیز همراه با شکستن بند مزبور ویران گردیده است و اکنون تنها آثار روستاهای مخروبه و مرزبندی اراضی زراعتی آبخور این بند قابل مشاهده است.<sup>۳</sup>

بستر زاینده رود پس از گذشتن از بند شاخ میان به حداقل عرض و عمق خود می رسد تا جایی که در دهانه مرداب عرض بستر رودخانه که بعد از پل ورزنه حدود ۷۰ متر است به حدود ۱۰ متر یا کمتر رسیده باشد که در صورت پنجه مرغابی در سطح مرداب منتشر می شود.

#### مشخصات جغرافیائی مرداب:

مرداب گاوخونی در شمال شرقی دهستان جرقویه (سفلی و علیا) و جنوب غربی شهرستان نائین و غرب منطقه ندوشن از استان یزد و شمال غربی کویر ابرقو و شرق دهستان رودشتین واقع شده است. مرداب بشکل یک گلابی از شمال به جنوب کشیده شده است و در

وسیع‌ترین قسمت عرض آن حدود ۴۵ و طولش ۲۵ کیلومتر است.<sup>۳</sup>

آب مرداب در زمستان بیشتر است، اما در تابستان چون آب زاینده رود به مصرف آبیاری اراضی مسیر می‌رسد و نسبت آبهای ورودی نیز کمتر است از وسعت مرداب کاسته می‌شود.

اطراف مرداب گاوخرنی خشک و بطور کلی در شعاع ده‌ها کیلومتر خالی از سکنه است. در سمت غرب آن تپه شنی روان قرار دارد که از فاصله ۱۴ کیلومتری مشرق شهر ورزنه آغاز می‌شود و تا چند کیلومتری جنوب شرقی روستای خارا از توابع دهستان جرقویه علیا به طول ۸۴ کیلومتر ادامه دارد. ارتفاع این تپه در نقاط مختلف متفاوت است و حداکثر آن در محلی بنام شهر سرای یا شهر سبا ۶۲ متر می‌باشد و عرض آن بین ۱۵ کیلومتر در شمال و کمتر از یک کیلومتر در جنوب تغییر می‌کند، به طوری که در حدود ۱۵ کیلومتری جنوب به ۸ کیلومتر و در انتهای جنوبی به حداقل یک کیلومتر یا کمتر می‌رسد.<sup>۵</sup>

مردم منطقه (= شهر ورزنه و روستاهای حسن آباد، دستگرد خارا و سایر روستاهای مجاور مرداب) عقیده دارند که شهری بزرگ بنام شهر سبا یا سرای در زیر این تپه شنی مدفون است. در این باب در پاسخ پرسشهایی که از کارگران معدن نمک مرداب موسوم به معدن

نمک خارا بعمل آمد، اظهار داشتند که در زیر تپه آثار تنمور نائوائی و آجر و خشت دیده‌اند. <sup>۶</sup> البته نگارنده بعلمت سختی حرکت در شن‌روان منطقه و کمبود امکانات ناکنون موفق به مطالعه عینی کامل در همه نقاط این تپه شنی نشده است.

جبهه شرقی مرداب پای کوه‌های شیر کوه و کوه‌های ندوشن و در جنوب آن پهنه وسیعی از اراضی نمکزار واقع است. محدوده مرداب گاوخونی در جبهه شمالی بدصحاری جنوب غربی شهر نائین و جنوب دهستانهای تودشک و مشکنان از توابع بخش کوه‌پایه ختم می‌شود. وسعت مرداب گاوخونی بستگی کاملی به میزان بارندگی و ورود آب‌های حوضه آبریز آن دارد، چنان‌که در اوایل بهار وسعت آن به حداکثر و در اوایل پائیز به حداقل می‌رسد.

در میانه مرداب چاله فرو رفته‌ای وجود دارد که علی‌القاعده ناکنون خشک شده است و دریاچه اصلی آنرا تشکیل می‌دهد. (معدن چیان نمک این قسمت را دریا می‌نامند) از این چاله هنگام وزش باد امواجی پدید می‌آید که ارتفاع آنها گاه به یک متر می‌رسد و در نتیجه آب دریاچه را در پهنه وسیعی از نمکزارها انتشار می‌دهد و پوششی از نمک بر سطح منطقه برجای می‌گذارد.

#### آب‌های ورودی به مرداب :

اندازه‌گیری بارندگی در حوضه آبریز گاوخونی بوسیله ۲۹

ایستگاه باران سنجی که در منطقه‌ای به وسعت ۱۰۰۶۸۰ کیلومتر مربع نصب شده است، صورت می‌گیرد. براساس آمارهای فراهم آمده از این ایستگاه‌ها مجموعه ریزش‌های جوی سالیانه حوضه این مرداب ۱۵/۴ میلیاردمتر مکعب برآورد شد، که حدود ۹۶۰ میلیون متر مکعب یعنی نزدیک به  $\frac{1}{16}$  آن در زاینده‌رود جاری می‌شود.<sup>۷</sup>

البته برآورد نشده است که چه میزان از مجموع بارندگی حوضه قبل از رسیدن به مرداب تبخیر یا بوسیله گیاهان تعریق می‌شود و یا در زمین نفوذ می‌کند و چه میزان آن به مرداب گاوخونی وارد می‌گردد.

در محدوده مرداب گاوخونی میزان بالقوه تبخیر سالانه ۳۰۰۰ تا ۳۲۰۰ میلی‌متر است و میزان متوسط بارندگی سالانه کمتر از ۷۵ میلی‌متر. کمی واردات آن نیز بعد از بهره‌برداری فشرده از آب زاینده‌رود نسبت به سال‌های قبل از بهره‌برداری از سد، باعث کم شدن حدود ۵۰۰ متر از شعاع دریاچه گاوخونی گردیده است. این موضوع نشان می‌دهد که آب این مرداب بستگی شدیدی به جریان آب زاینده‌رود دارد.<sup>۸</sup>

#### پوشش گیاهی حوضه مرداب:

حاشیه باریکی از شمال غربی و غرب مرداب گاوخونی از حوالی بند شاخ میان و شاخ کنار تا ساحل دریاچه گاوخونی و کناره تپه



شن روان دارای پوشش انبوهی از گیاهان مناسب با اراضی و آب‌های شور از قبیل گرشور، تاغ، غان، چوبک و جز آن است که به صورت مثلث قائم‌الزاویه‌ای که زاویه قائمه آن در حوالی بندشاخ میان قرار گرفته است، وتر آن مرداب گاوخونی و ضلع عمودی آن به سمت جنوب بطول ۱۸ کیلومتر در دامنه تپه شنی و ضلع دیگر آن بین ۸ تا ۱۲ کیلومتر بطرف کوه سیاه واقع در کناره شمالی مرداب کشیده شده است.

علفزارهای گاوخونی در سمت چپ رودخانه تا پای کوه سیاه به علت سهولت نسبی دسترسی انسان و استفاده سوختنی از آن و نیز چرای دام‌های مردم ورزنده، کوتاه‌تر و کم‌پشت‌تر از علفزارهای سمت راست آن است که به‌عات نبودن پل و راه ارتباطی به سمت راست رودخانه از انبوهی و بلندی مناسبی برخوردار بوده‌سیمای يك منطقه جنگلی را به خود گرفته است. به‌ویژه در یکی دو سال اخیر در اراضی حاشیه شمالی رودخانه شبکه زهکشی نسبتاً وسیعی ایجاد شده و احتمال می‌رود بازهکشی این اراضی، خشکی منطقه افزایش یافته پوشش گیاهی طبیعی به حداقل وسعت و انبوهی خود برسد؛ کما اینکه در اراضی مرتفع‌تر حواشی مرداب نیز بطور طبیعی پوشش گیاهی قبلی وجود دارد.

در مورد ظرفیت چرای علفزارهای گاوخونی معمربین شهر

ورزقه اظهار می‌دارند که علف‌زارهای مزبور تا حدود ۳۰ یا ۴۰ سال گذشته قادر به تعلیف حدود ۱۵۰ هزار رأس دام در تمامی فصل زمستان بود، اما در اثر خشک‌سالی‌های چند ساله اخیر و کم شدن آب زاینده‌رود، این ظرفیت چرا بشدت تقلیل یافته تا جایی که امروزه قادر نیست بیش از حدود  $\frac{۱}{۳}$  آن تعداد را نیز تعلیف کند. به نظر می‌رسد توسعه اراضی زراعتی و زهکشی اراضی حاشیه شمالی گاوخونی در آینده علف‌زارهای مزبور را تا حد زیادتری کاهش دهد.

#### صید و شکار در منطقه گاوخونی:

آب‌های زاینده‌رود به علت قلت مقدار آن در سالهای اخیر و نیز زهکشی اراضی شور بالا دست و هدایت آب‌های زهکشی بداخل رودخانه به شدت شور شده است، تا جایی که هر چه به سمت مرداب گاوخونی نزدیک می‌شود بر شوری آن افزوده شده بعد از بندشاخ - میان این شوری بحدی افزایش می‌یابد که ادامه حیات آب زبان در آن امکان ندارد. از این گذشته شوری منطقه اطراف و داخل مرداب چنان زیاد است که ورقه‌های نمک در مسانداب‌های حواشی به چشم می‌خورد. در نتیجه این شوری امکان حیات ماهی و دیگر حیوانات آبزی در گاوخونی از بین می‌رود، بنابراین هیچ نوع ماهی و صید آبی در مرداب گاوخونی و حتی دهانه آن در نزدیکی شاخ - میان و شاخ کنار وجود ندارد. اما علف‌زارهای گاوخونی محل زندگی

حیواناتی از قبیل گورخر، آهو، گرگ، شغال، روباه و خرگوش و نیز چندین نوع پرند است که شکار غیراصولی و سبعانه در سالهای اخیر تهدیدی برای بقای نسل آنها بشمار می رود.

### سکونت در اطراف گاوخونی:

اطراف مرداب گاوخونی خشک و به طور کلی در فاصله دهها کیلومتر خالی از سکنه است. نزدیک ترین آبادی به گاوخونی همان شهر ورزنه است که حدود ۲۳ کیلومتر تا دهانه مرداب فاصله دارد. در بقیه مناطق، روستاهای دستجرد، حسن آباد و خسارا از دهستان جرقوبه علیا در جنوب تپه شنی حاشیه مرداب واقع اند که این روستاها بجز از طریق روستای خارا دسترسی به مرداب گاوخونی ندارند و تنها در مواقع برآبی گاوخونی، در حد فاصل بین این روستاها با تلاقها و نمک زارهای فصلی ایجاد می شود که این نمکزارها نیز دنباله جنوب غربی مرداب محسوب می شوند. به طور خلاصه حواشی مرداب گاوخونی بعلت شوری و قلت آب های سطحی و زیر زمینی جاذبه ای برای سکونت انسان و فعالیت های کشاورزی ندارد، لذا حاشیه نزدیک مرداب خشک و خالی از سکنه است.

### معادن نمک گاوخونی:

پهنه گاوخونی منطقه وسیع فرو رفته ای است با وسعتی در حدود ۲۸۰۰ کیلومتر مربع که قسمت اعظم دهستانهای رودشت،

جرقوبه سفلی و جرقوبه علیا را در بر گرفته و منطقه مرکزی آن بنام مرداب گاوخونی شهرت یافته است؛ لیکن اگر بپذیریم که در طبیعت اشکال دقیق هندسی کمتر وجود دارد و مرداب گاوخونی هم طبق این قانون کلی محدوده هندسی خاصی نمی تواند داشته باشد، قبول خواهیم کرد که هر گاه آب های وارد به این فرورفتگی زیاد باشد پراکندگی آب ها در منطقه وسیع گاوخونی جا به جا تشکیل مرداب های کوچک و بزرگ وابسته یا پیوسته به مرداب را خواهد داد و به مناسبت وجود طبقات نمک در سطح منطقه، نمک زارهایی به وجود می آورد. این معادن نمک در هر سه دهستان رودشت، جرقوبه سفلی و علیا وجود دارند. از جمله در دهستان های رودشت و جرقوبه سفلی معادن نمک روستاهائی مثل روستای سیان و قلعه بالا، نمک زارهای دستجرد و حسن آباد از دهستان جرقوبه علیا از نمک زارهای وابسته به مرداب گاوخونی و دریای نمک، وسوم به نمک خارادنباله پیوسته مرداب گاوخونی بشمار می رود.

استخراج نمک در نمک زارهای وابسته مرداب بساین صورت است که روستائیان منطقه حوضچه های به عمق یک متر یا بیشتر و به ابعاد متفاوت در زمین ایجاد می کنند با بالا آمدن آب تحت الارضی که بیشتر متکی به واردات منطقه گاوخونی است نمک موجود در خاک در حوضچه پس از تبخیر آب بر جای می ماند که سالانه یکی دو بار

یا بیشتر آن را استخراج کرده بفروش می‌رسانند . اما تولید و استخراج نمک از دریای گاوخونی شکل دیگری دارد :

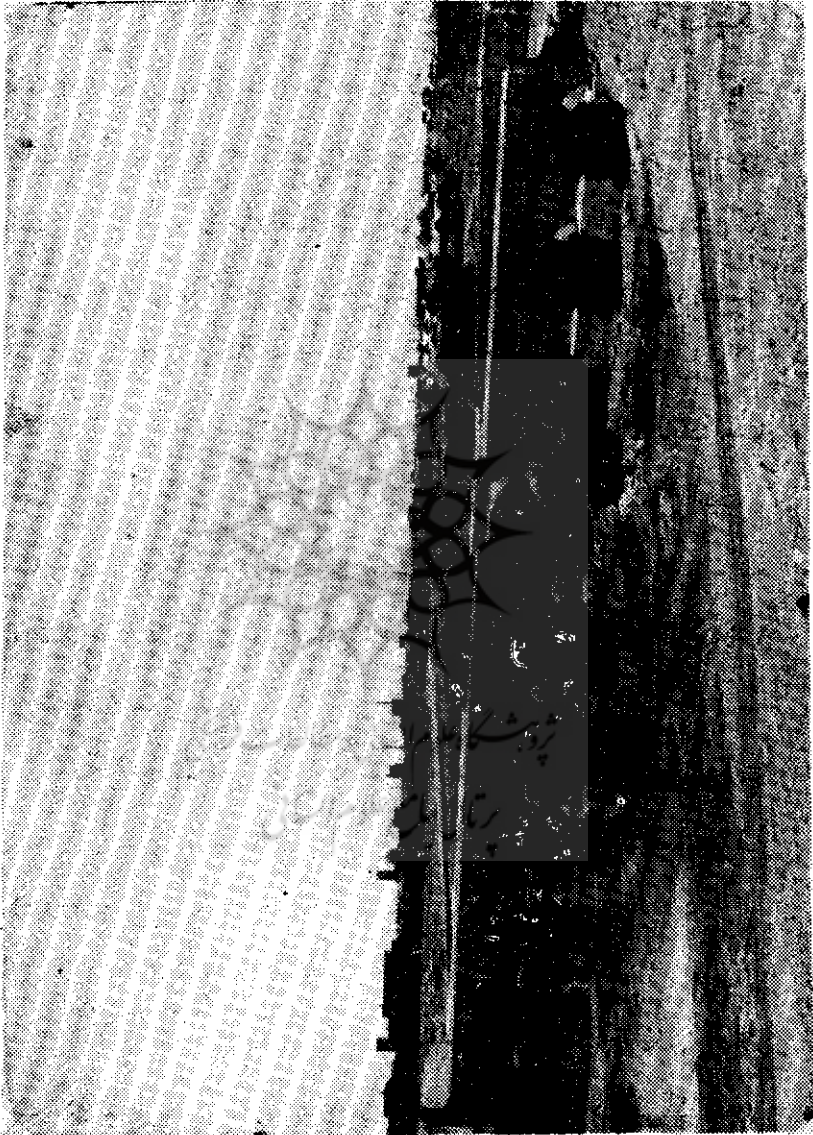
چنانکه گذشت دنباله جنوبی مرداب پهنه وسیعی است موسوم بدریای نمک بعرض حدود ۴۵ تا ۵۰ کیلومتر بین پایه کوههای غربی ایران در جرقویه و پایه کوههای مرکزی ایران در غرب روستای ندوشن از استان یزد تا نزدیکی روستای اسفنداران - جرقویه . طول این دریای نمک حدود ۷۰ کیلومتر است .

تشکیل نمک در دریای گاوخونی باین صورت است که با افزایش سطح آب مرداب ، سطح منطقه پوشیده از آب می‌شود و تحت تاثیر تبخیر شدید ، ورقه نمکی به ضخامت حدود ۱۰ سانتی متر در سطح آن می‌بندد . از این گذشته امواجی که گاه ارتفاع آنها به یک متر می‌رسد آب چاله مرکزی را در سطح منطقه می‌گسترده و از این راه نیز ورقه نمکی بر جای می‌ماند که با وسابلی از جمله تراکتور و کارگر استخراج شده به بازارهای فروش ارسال می‌شود . نمک بدست آمده از مرداب گاوخونی به علت وجود شن و ماسه‌ای که توسط باد به داخل منطقه برده می‌شود برای استفاده خوراکی مناسب نیست و جهت مصرف در کارخانجات دباغی و نساجی به کار می‌رود .

### سرانجام آب‌های وارد به گاوخونی :

در مورد چگونگی نفوذ یا مصرف آب‌های وارد به مرداب گاوخونی از قدیم تا کنون بحث‌های زیادی وجود داشته است که شایع‌ترین آنها احتمال ارتباط بین گاوخونی و منطقه کرمان است.<sup>۹</sup> به‌طور کلی جلگه اصفهان و حوضه فرورفته مرداب گاوخونی در محل يك چاله معرفه الارضی طویلی که از شمال اصفهان تا سیرجان ادامه دارد، قرار گرفته است. این چاله دارای چند حوضه پست بوده که بصورت کویرهایی دارای جهت شمال غربی - جنوب شرقی درآمده و پست‌ترین نقطه آن مرداب گاوخونی است که بطور متوسط از سطح عمومی دریاها در حدود ۱۴۴۰ متر ارتفاع دارد و در سال‌های پرباران و فصول زمستان و بهار به صورت دریاچه کم عمقی درمی‌آید. از حوضه‌های دیگری که در چاله معرفه الارضی اصفهان - سیرجان قرار دارند، می‌توان کویر ابرقور را با ۱۵۹۴ متر، کویر هرات - مرست را با ارتفاع ۱۶۶۶ متر و کویر نمک سیرجان را با ارتفاع ۱۷۱۰ متر از سطح دریاها نام برد.<sup>۱۰</sup>

با توجه به اختلاف ارتفاعی که بین مرداب گاوخونی و مردابهای جنوبی‌تر آن وجود دارد، در صورت ظاهر امکان جریان سطحی آب این مرداب به مردابهای جنوبی وجود ندارد و در صورت نفوذ این آبها در طبقات زیرین زمین نیز با توجه به خارج بودن حوضه‌های



نمایی از جل و شهر درزیه

پائین دست از حوضه زمین شناسی گاوخونی دلیل جغرافیائی آشکاری بر ارتباط زیر زمینی این مردابها مشاهده نمی شود.<sup>۱۱</sup> از طرف دیگر نقشه های زمین شناسی نشان می دهد که در حوالی شمال گاوخونی يك شكاف زمین شناسی (= كسل) با جهت شمال شرقی - جنوب غربی وجود دارد که با توجه به فروافتادگی کویر مر کزی ایران احتمالاً اگر خروجی در آبهای گاوخونی صورت بگیرد این خروج به سمت کویر مر کزی صورت خواهد گرفت نه به سمت کرمان، زیرا اولاً: اختلاف ارتفاع حوضه گاوخونی نسبت به نواحی کرمان زیاد است و عملاً جریان آب گاوخونی به سمت کرمان غیر ممکن است. ثانیاً گودال معرفه الارضی اصفهان - سیرجان بوسیله ارتفاعاتی که عمده از مواد درونی زمین تشکیل شده محصور شده و خروج آب از لابلای این طبقات ممکن نیست.

بعضی از محققین اظهار داشته اند که آب های گاوخونی بصورت چشمه هایی درپای تپه های جرقویه علیا از زمین جوشیده بمصرف کشاورزی می رسد.<sup>۱۲</sup>

لازم به توضیح است که :

اولاً: مهم ترین تپه های اطراف گاوخونی همان تپه های شن روان است که تمامی جبهه جنوب غربی و غرب مرداب را دربر گرفته و درپای این تپه ها هیچ چشمه ای وجود ندارد.



ثانیاً: قنوت و چشمه‌های دهستان جرقویه عموماً متکسی به آب‌های نفوذی کوهستان‌های جنوب غربی این دهستان است و قدرت کاپیلاریته (جذب و انحداری که مرحوم جناب از آن یاد کرده)<sup>۱۳</sup> در شرایط معین و تا ارتفاع مبینی آبرها به بالا می‌کشد و توانائی جذب آنرا تا ارتفاع ۵۰ متر یا بیشتر و نیز تشکیل چشمه‌های پرتوان از جمله چشمه دستگرد جرقویه بادی بیش از ۵۰ لیتر در ثانیه را ندارد.

در حواشی نزدیک گاوخونی نیز چشمه‌های آب (شور و یا شیرین) وجود ندارد و آنچه بعنوان چشمه در اطراف مرداب می‌توان نام برد همان چشمه‌ها یا قنوت روستاهای جرقویه علیاً از جمله قنوت دستگرد حسن آباد، مالواجرد، کمال آباد، خارا، رامشه و اسفنداران است که عموماً از کوه‌های غربی و جنوب منطقه سرچشمه میگیرند و آب آنها شیرین و قابل شرب است، در صورتی که آبهایی که در مرداب گاوخونی جمع می‌شود بعلت وجود طبقات نمک در منطقه بشدت شور است و بعید بنظر می‌رسد آب این قنوت رابطه‌ای با آب مرداب داشته باشد.

گذشته از دلایل فوق در صورتی که بنا به ادعای یادشده قرار باشد آب گاوخونی توسط لوله‌های موئینه‌ای به بالا کشیده شود این حالت نه بصورت تشکیل چشمه‌ها بلکه بصورت تعدیل رطوبت منطقه و در سطح وسیعی صورت خواهد گرفت.

در صورتی نیز که تصور شود آب گاوخونی در طبقات زمین نفوذ می‌کند، این تصور نیز با توجه به قلت منابع آب تحت‌الارضی جلگه رودشین (= رودش علیا و سفلی) و دهستان‌های جرقویه (علیا و سفلی) قابل تردید است، چه نواحی اطراف دور و نزدیک گاوخونی از کم‌آب‌ترین مناطق اصفهان است. بعنوان مثال در روستای دسنگرد جرقویه (حاشیه گاوخونی) چاهی بعمق حدود ۲۰۰ متر حفر شده که قادر نیست آب مصرفی جمعیتی حدود ۵۰۰ نفر را تأمین کند و در نتیجه متروک مانده است، و بی‌اینکه در جلگه رودشین بعد از حفاری‌های زیاد (در اعماق مختلف) به منابع آب‌زیر زمینی دارای ارزش اقتصادی دست نیافته‌اند. همچنین در دهستان‌های بخش کوهپایه، خشکی اقلیم و نبود منابع آب‌زیر زمینی باعث خالی شدن نسبی منطقه از سکنه شده است.

#### راه‌های ارتباطی مرداب :

معمولا آنچه در منطقه اصفهان بنام مرداب گاوخونی نامیده می‌شود عبارتست از دهانه شمال‌غربی مرداب و علف‌زارهای آن و کسانی که برای شکار و یا مشاهده مناظر گاوخونی به منطقه مسافرت می‌کنند از راه اصفهان - کوهپایه، هرند، ورزنه خود را به دهانه گاوخونی می‌ریسایند که این راه تا هرند آسفالتی، تا ورزنه شوسه و از ورزنه به گاوخونی راه بیابانی است که از کناره مرداب به منطقه ندوشن

و سایر مناطق شرقی کشور ختم می شود. عبور از این راه بعلت اسفالته و شوسه بودن آن تا ورزنه مناسب ترین راه وصول به کناره مرداب است. راه دوم، راهی است که از اصفهان و جلگه های بر آن ورودشتین عبور کرده به ورزنه از آنجا به گاوخونی می رسد. این راه با وجود اینکه راه میان برو نزدیک به ۳۰ کیلومتر از راه اولی نزدیکتر است بعلت اسفالته نبودن بیش از ۷۰ کیلومتر آن کمتر از راه اولی مورد استفاده مسافران منطقه قرار میگیرد.<sup>۱۴</sup>

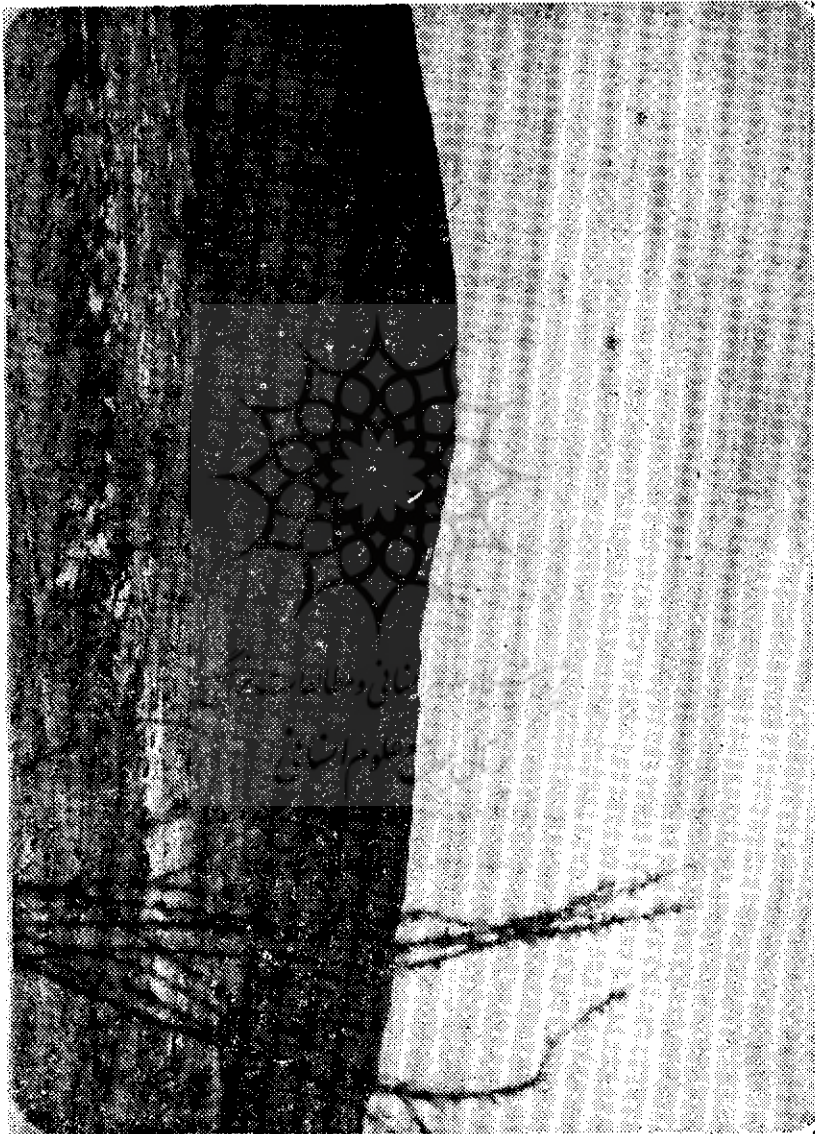
البته وصول به حاشیه مرداب گاوخونی از طریق جرقویه علیا نیز امکان پذیر است و صدور نمک معادن خارا نیز از طریق همین جاده صورت میگیرد. اما جاده جرقویه علیا نسبت به دو جاده یاد شده اولاً دورتر است ( بطول حدود ۱۷۰ کیلومتر ) ثانیاً بیش از ۷۰ کیلومتر آن به سبب خرابی راه تقریباً غیر قابل استفاده است.

آنچه در مورد وضع راه های حاشیه مرداب گاوخونی قابل ذکر است اینکه راه های حواشی مرداب، راه های بیابانی و بیر اهدایی است که از بین خاکهای موج و شنهای روان و ایستابها می گذرد و در حال حاضر با اتومبیل های معمولی نمی توان به مناطق اطراف مرداب مسافرت کرد و مؤکداً توصیه می شود برای مسافرت به حواشی مرداب از اتومبیل هایی از نوع جیپ و مشابه آن استفاده شود، آنهم در ایامی که یقین داشته باشند بارندگی نشده و در طول

مسافرت هم احتمال باردگی وجود نداشته باشد. نکته دوم اینکه  
 آب آشامیدنی حتماً همراه داشته باشید و نیز اگر این مسافرت در ماههای  
 گرم سال انجام می شود مسائل مربوط به ایمنی مناطق گرم و خشک با وزش  
 بادهای توأم با گرد و خاک و شن روان مدنظر قرار گیرد.



پژوهشگاه علوم انسانی و مطالعات فرهنگی  
 پرتال جامع علوم انسانی



منظری از کوه سیاه در علفزارهای حاشیه کانخوری

## یادداشتها :

- ۱- رك : نصف جهان، محمد مهدی اصفهانی، تهران، ۱۳۴۰، ص ۱۱  
والاصفهان، آقامیرسید علی جناب، اصفهان، ۱۳۰۳ ش، ص ۲۷. دوست  
و همکار من آقای جمشید مظاهری که یکی از مطلعان تاریخ اصفهان است،  
احتمال می‌دهد که واژه « گاوخونی » مرکب باشد از « گاو » (= گابه Gabae  
یا Gavae که استرابو Strabo در جغرافیای مشهور خویش اصفهان را بدان  
نامیده و این واژه بعداً به گبی و گی و جسی تبدیل گردیده است) و «خانی»  
(= خانیک Xânik پهلوی) که بمعنی چشمه و حوض و آبگیر است و بدین  
معنی در آثار قدمای زبان دری فراوان بکار رفته است. بر بنیاد این احتمال  
« گاوخانی » بمعنی آبگیر جی (= اصفهان) است. والعلم عندالله.
- ۲- صورة الارض، ابن حوقل، ترجمه جعفر شعار: تهران ۱۳۴۵،  
ص ۱۰۸. ترجمه محاسن اصفهان، مفضل بن سعد مافروخی اصفهانی، ترجمه  
حسین بن محمد بن ابی الرضا آوی در سال ۷۲۹، تهران ۱۳۲۸، ص ۳۵.  
فزهة القلوب، حمدالله مستوفی (۷۲۰ هجری قمری) بکوشش محمد دبیرسیاقی  
تهران ۱۳۳۶، ص ۵۳.
- سفرنامه تاورنیه، ژان باتیست تاورنیه، ترجمه ابوتراب فوری (نظم الدوله)  
چاپ دوم، تهران ۱۳۳۶، ص ۳۹۵.
- سفرنامه شاردن، ژان شاردن، ترجمه محمد عباسی، جلد هفتم، تهران  
۱۳۳۸، ص ۵۱. زاینده رود اصفهان، محمد محمودیان، اصفهان، ۱۳۴۸  
ص ۲۷۳. نصف جهان فی تعریف الاصفهان، محمد مهدی بن محمد رضا الاصفهانی  
تصحیح و تحشیه دکتر منوچهر ستوده، تهران ۱۳۴۰، ص ۱۷، ۱۸، ۱۱۳  
۳۰۶ و ۳۰۷. جغرافیای اصفهان، دکتر سیروس شفق، اصفهان ۱۳۵۳.
- ۳- در منابع تاریخی مربوط به این مبحث نامی از بندشاخ میان و شاخ  
کنار برده نشده است؛ اما سالخوردگان آن نواحی اظهار می‌دارند که این

- بند در حدود ۷۰ سال پیش توسط یکی از مالکان منطقه ساخته شده است .
- ۴ - فرهنگ جغرافیائی کشور ، سازمان جغرافیائی کشور ، ۱۳۳۹ ، جلد دهم ، ص ۵۵ .
- ۵ - محاسبه کارتوگرافیک از روی نقشه  $\frac{۱}{۵۰۰۰۰}$  سازمان جغرافیائی کشور ، سال ۱۳۴۸ است .
- ۶ - این مصاحبه در اواخر فروردین ۱۳۵۷ در محل معدن و توسط نگارنده بعمل آمد .
- ۷ - زاینده رود اصفهان ، محمد محمودیان ، ص ۱۰ .
- ۸ - ارقام مربوط به تبخیر و بارندگی از نقشه  $\frac{۱}{۲۵۰۰۰۰}$  اداره کل آبهای سطحی ایران ، وزارت نیرو ، سال ۱۳۵۵ ، اقتباس شده است . رقم مربوط به کم شدن وسعت گاوخونی در مطالعه محلی فروردین ۱۳۶۰ بوسیله نگارنده اندازه گیری شد .
- ۹ - به منابع ذکر شده در آغاز مقاله مراجعه شود .
- ۱۰ - جغرافیای اصفهان ، سیروس شفق ، ص ۱۸ .
- ۱۱ - صوره الارض ، ص ۱۰۸ ، ترجمه محاسن اصفهان ص ۳۵ ، نزهة القلوب ص ۵۳ ، سیاحت نامه شاردن ص ۵۱ و الاصفهان ص ۲۸ .
- ۱۲ - الاصفهان ، ص ۲۸ .
- ۱۳ - مأخذ پیشین ، ص ۲۷ .
- ۱۴ - فاصله بین چشمه دستگرد تا دریاچه گاوخونی حدود ۲۸ کیلومتر و اختلاف ارتفاع بین دو نقطه حدود ۵۰ متر است ( مقایسه خطوط میزان منحنی از روی نقشه  $\frac{۱}{۵۰۰۰۰}$  سازمان جغرافیائی کشور ) . فاصله اصفهان تا مرداب گاوخونی از طریق جلگه های برآورد شدین حدود ۱۱۷ کیلومتر است .



پښتونستان کالچرل اکیڈمی  
پرتال جامع علوم انسانی