

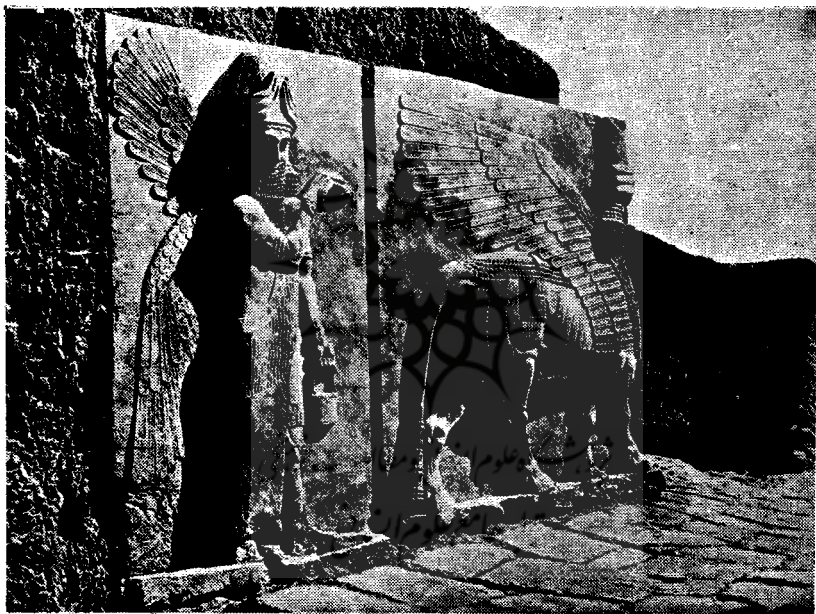
# عظمت آشور قدیم

اکتشافات در خرساباد ( بین النهرین )

بقلم دکتر هنری فرانکفورت « Dr. Henri Frankfort »

رئیس هیئت مکتشفین آثار قدیمه در شرق از طرف دانشکده شیکاگو

علاوه بر عملیاتی که در « تل اسمر » و « خواجه » در جریان است ، هیئت اعزامی ما مشغول مطالعات و تحقیقات در اطراف محلی است که سارکن آشوری ( ۷۰۵-۷۲۱ ق ۲۰ )



تمثال عظیم آشوری که در محل اصلی خود که در قرن هشتم قبل از مسیح نصب شده بود یافت شده و آن دروازه ای است که در خرساباد کشف کرده اند که دارای نقوش برجسته فوق العاده زیبایی است و این نقوش تمثال اجنه نگاهبان دروازه هستند. اشکال در این نقوش عبارت از گاو بالدار است که سر آن شبیه برسان است و انسان بالدار آب مقدس را طرف او میاشد . برای مقرر سلطنت خود انتخاب کرد و نینوا را که پایتخت قدیمی بود در اوایل سلطنت ترک گفت . این پایتخت جدید سارکن تقریباً در یازده مایلی شمال شرق موصل واقع شده است و دیواری اطراف آنرا محصور داشته که در فواصل معینی برجهائی برای استحکام و محافظت داشته است . قصر سارکن قلعه ای بوده در وسط این دیوار و بر فراز تپه‌ای قرار داشته که فعلا مورد تفتیش و کاوش کاشفین است

اكتشافات جدیده یکی از مابعد خرس آباد را ظاهر ساخته که بافتخار رب النوع دبیران و مورخین «نبو» «Nebو» بنا شده بود. این معابد بوسیله راه رو زیرزمینی بقصر سلطنتی ارتباط داشته و این راه رو از سنگ خازرا بصورت زیبایی ساخته شده و در سمت راست آن فضای معبد مزبور قرار داشته است. تمام دیوارهای این بنا سفیدکاری شده و چون دیوارها از خشت ساخته شده و ما میدانیم که بارندگی زمستان در آن صفحات خیلی شدید است جای تعجب است که چگونه میتوانستند يك همچو بنائی را در حال آبادی نگاه دارند، مگر اینکه پیوسته با مرمت و تعمیر و سفیدکاری آن مشغول باشند. حرایات در این بنا اشکالات زیادی را ایجاب نمود چونکه سنگهای راهرو فرو ریخته بود.

و اما راجع به معبد «نبو»، خیلی مشکل است توصیف جامعی از آن نمود مگر آنکه تعریفات توام با نقشه های مخصوص از هر قسمتی از بنا باشد. مساحتی که این بنا را در بر دارد ۴۲۰ قدم در ۲۵۰ قدم است. این بنا دارای محرابی است که با سنگ تراش تعبیه شده و کمان میروود قرارگاه مجسمه خدا بوده. دو طرف پله کلان را سنگهای زیبایی محصور داشته که بر روی آنها نیاز و دعای سارکن بخدای خود منقوش است.

از جمله اشیائی که در این معبد یافت شده البته از همه مهمتر و جالب توجه تر اشیائی



قطلات عاجی که دراصل صورت زنی را نشان میداده که ازدریچه سر بیرون آورده و نگاه میکند. این نقش خیلی شبیه است بجای هائی که ازنبرد بدست آمده و قلمرا درموزه برطانیاست.

هر چند که معلومات تازه ای بمانمیدهد، دروازه ای است که دارای زرزویور و نقش و نگار فراوان میباشد و مدخل قلعه بوده. برخی از دروازه های دیگر شهر نیز بهمین طرز تزئین یافته و نمونه آنها در موزه های بریطانی و لوور موجود است. ولسی ظرافت حقیقی آنها را وقتی میتوان احساس کرد که بنظر آوریم زمانی را که روی خود دروازه ها نصب بوده و در همان مملکتی بوده

۱- ستار (Centaur) جانور افسانه ای که ازسرتا کمر انسان و از کمر به پائین اسب بوده.

۲- مرmaid (Mermaid) مائک دریا یا جانور افسانه ای که نصف علیای بدن او زن نصف سفلی ماهی بوده است.

که مخصوص آنجا ساخته شده بود. وارد دروازه که می‌شویم در دو طرف آن ارواح مقدس قرار

گرفته و مدخل قلعه را محافظت میکنند. هنوز در داخله دروازه حفریاتی بعمل نیامده ولی معلوم است که سفید کاری داشته و رواق سفید آن در زمینه جاو نمایان است. در هر سمتی از مدخل دو قسم روح مقدس دیده می‌شود. یکی بشکل گاو بالدار با سر انسان که فقط گوش آن شبیه گوش گاو است. تاجی که از شاخ ساخته شده و بر سر او قرار گرفته جنبه الوهیت آنرا نشان میدهد. موها و ماهیچه های این حیوان فوق العاده زیبا ساخته شده. در عقب هر يك از این ارواح مقدسه يك روح مقدس دیگری



این تماثل که انسان بالدار را نشان میدهد حاکی از تفرق منتهی قبیله است و این تماثل بر قطعه عاجی حکاکی شده است که در معبد بالان دیده

واقع شده که بشکل انسان بالدار است و وسطی در دست دارد که از آن آب مقدس گرفته و بر گاو مقدس می‌پاشد. در این مرحله نیز حجاری زبردست قدرت به خرج داد و هنر نمائی کرده است.



اجنه حافظ دروازه : تمالهائی که مخصوص سارکن حجاری شده بودند. تمالهای بسیار زیبایی آشوری پس از ۲۶۰۰ سال هنوز در محل اصلی خود برقرار هستند یعنی بر در دروازه پایتخت جدیدی که سارکن ( ۷۰۵-۷۴۱ ق م ) برای خود بجای تینوا ساخت و این تمالهای اجنه نگاهبان دروازه هستند ، در جلو : گاو بال داری که سر آن شبیه سر انسان است ، عقب سر او انسان بالدار که آب مقدس را بطرف گاو می‌پاشد