

کلیاتی پیرامون پارکهای ملی و ذخائر طبیعی

از: هنریک مجنونیان

الف: تاریخچه پارکهای ملی و علل پیدایش آنها:

ایجاد پارکهای ملی مانند پیدایش تمامی کانونها و مراکز خدماتی (تحقیقی - آموزشی - فرهنگی ...) براساس نیازهای مختلف انسانی در روند تکاملی خود استوار بوده که بطور ملموس ضرورت خود را جهت جوابگوئی به بخشی از مجموعه نیازهای زیست محیطی در عرصه بخشهای دست نخورده و ویژه‌ای از طبیعت در سطح جهان آشکار نموده است و محصول طبیعی مجموعه شرایط و عصری است که انسان در آن بسر می برد. عصری که در آن تأثیرات انسانی در دگرگون سازی طبیعت و تغییر مهار آن هر دم افزایش می یابد.

بدلیل سوداگری‌ها و بهره‌وری‌های بی‌رویه تعدادی از جوامع در دو قرن گذشته از منابع تجدیدپذیر، آسیب‌ها و صدمات فراوان و غیرقابل جبرانی به بشر و طبیعت زنده آن وارد شده است و از این نظر "بشریت که همیشه فدای نظام اقتصادی و

محیط شناسی

اجتماعی حاکم بر خویش بوده است" تاریخ‌نگینی از غارت طبیعت و انهدام آنرا در پشت سر دارد.

"در ۵۰۰ سال اخیر بیش از ۱/۳ جنگلهای کره زمین که در واقع بعنوان ریه‌های تنفسی انسان بشمار می‌روند از بین رفته و صدها گونه گیاهی نابود شده‌اند و متعاقب آن بدلیل هم‌پیوندی حیات جانوران با گیاهان تعداد زیادی از گونه‌های جانوری از پستانداران، پرندگان و خزندگان منقرض و نسل تعداد زیادی از آنها نیز در معرض خطر نیستی قرار گرفته است."

توسعه صنعت توأم با بهره‌برداری غیراصولی از منابع طبیعی قابل تجدید حیات اعم از جنگلها، مراتع، زمینهای زراعی و اصولاً "غیرزراعی بدون در نظر گرفتن استعداد و قابلیت‌های بالقوه آنها و بطور کلی ظرفیت قابل تحمل زمین برای فعالیت‌های کشاورزی، صنعتی و توسعه پدیده^۶ شهرنشینی، فشار زیادی را روی محیط‌های طبیعی تحمیل نمود و نتیجتاً "در حال حاضر تنها مناطق محدودی از طبیعت دست نخورده مانده است که اگر

این مقدار جزئی نیز حفظ نشود دیگر چیزی از آن باقی نخواهد ماند و آنچه وجود خواهد داشت عبارتست از مزارع، جنگلهای دست کاشت و اکوسیستمهای دست ساخت بشر (اکوسیستمهای انسانی شده یا ساده شده) خواهد بود که فقط در یک روند طولانی در صورت رعایت کلیه اصول و جوانب می توانند به اکوسیستمهای طبیعی یا پیچیده تبدیل شوند متعاقب چنین رفتاری، تغییرات و جابجائی های سریعی در طبیعت آغاز می شود که عواقب آن قابل پیش بینی نیست.

بسیاری از این تغییرات در اثر دخالت انسان در طبیعت تا "ثیرات کاملاً" سوئی بر جای نهاده است. نگاهی به وضعیت و سایر این تغییرات در طبیعت این واقعیت تلخ را آشکار می سازد؛ وجود تل های شنی، سطوح وسیعی از اراضی بایر، کویرهای گسترده و زمینهای برهنه، جنگلهای مخروبه، کاهش پوشش گیاهی، کم شدن ذخائر حیوانی، گواه بردخالت های غیر معقولی هستند که در طبیعت صورت گرفته و منظره طبیعی جهان را بکلی دگرگون ساخته و در بسیاری نقاط نسبت به وضعیت گذشته خود برگشتناپذیر نموده، حتی زندگی بشر را در تنگناهای اقتصادی و اجتماعی بسیار جدی قرار داده است. بنا بر سوابق تاریخی می توان گفت که کفران هر نعمت خداوندی کیفی دارد و کیفر نابودی جنگلهای و مراتع، زیستگاهها و مجموعه حیاتی آنها بانی شدن محیط های طبیعی، کاهش آبهای زیرزمینی، دگرگونی های اقلیمی، بهم خوردن تعادل طبیعی و انواع پدیده های است که زندگی آدمی را به مخاطره می اندازد.

در مناطق توسعه یافته صنعتی نیز امروزه بدلیل کاربرد نادرست دستاوردهای علمی و فنی جدید در صنعت و استفاده بیش از حد از منابع طبیعی دگرگونی های نظیر تغییر اوضاع اقلیمی، آب های داخلی، ترکیب آتمسفر، پوشش نباتی، خاک و حیات وحش

یک واقعیت غیر قابل انکار تلقی می شود. بطور کلی تاریخ حفاظت از طبیعت در تمام دنیا بزمان های بسیار قدیم بر می گردد، حتی در مراحل اولیه دست یازی انسان به طبیعت، حفاظت محدوده های از طبیعت و ذخائر طبیعی و حصارکشی آنها در سطوح کوچک معمول بوده و بیشتر با رسوم و شعائر مذهبی توأم بوده است ولی دگرگونی های طبیعی و تغییرات حاصل از کار و فعالیت انسانی و اثرات تخریبی آن بهیچوجه در سطحی نبوده که جبران ناپذیر باشد. در حالیکه در دو قرن اخیر دامنه تخریبات ناشی از دخالت های انسانی از جهت اقتصادی، اجتماعی بقدری گسترده بوده که اکنون اندیشه و تجربه گذشتگان بار دیگر زمینه مساعدی را منطبق با شرایط زمانی و مکانی بشکلی متفاوت تر و متکامل تر جهت باروری بازیافته است. و بازسازی، ترمیم طبیعت و حفاظت از آن حداقل در گستره محدودی که دارای ویژگی های خاص و ارزش های چند جانبه باشند به صورت ایجاد پارک های ملی مورد توجه قرار گرفته اند. آشکار شدن تاثيرات مثبت حفاظت در بخش های مشخصی از طبیعت در جلوگیری از بروز پدیده های که بمرور در ذهن مردم حالت طبیعی بخود گرفته بودند موثر بوده و افزایش جمعیت های حیوانی و گیاهی، بهبود اکوسیستمها و بموازات آن پژوهش های انجام گرفته زمینه های تازه ای از فواید چند جانبه پارک های ملی، ذخائر طبیعی و سایر اشکال حفاظتی بدست داد و کم کم ایجاد پارک های ملی و مناطق حفاظت شده و ارزشهای آنها در اکثر کشورها راه گشوده و پذیرفته شدند. البته در این مورد نباید به نقش ارتباطی کشورها و مبادله اطلاعات تحقیقاتی که وخامت اوضاع طبیعی، انهدام گونه های گیاهی، جانوری و زیستگاههای آنها و سایر مسائل زیست محیطی را در ابعاد مختلف مورد تأکید قرار داده و لزوم حفاظت از طبیعت را بطور جدی برای تمام جوامع انسانی گوشزد می نمود، کم بهاداده شود.

مرکز هماهنگی مطالعات محیط زیست

غیر از عوامل طبیعی که تأثیر چندانی در کاهش گونه‌ها و از بین رفتن زیست‌گاه‌ها نداشته‌اند، از انسان بعنوان عامل اصلی تقلیل جمعیت‌های نباتی، حیوانی و تخریب زیستگاه‌ها، فقیر شدن طبیعت زنده، محدود شدن عرصه انتشار گونه‌ها و کاهش تنوع ژنتیکی گونه‌ها نام برده شده است.

ولی بارش‌دوگسترش اندیشه‌هایی مبتنی بر مردود شماری سلطه مالکیت خصوصی بر طبیعت خداداد یار و مسئولیت تاریخی تخریب و انهدام طبیعت و منابع طبیعی متوجه ماهیت نظام‌های اقتصادی و اجتماعی سوداگر گشته و باعث تغییر دیدگاه‌های بسیاری از جوامع انسانی در رابطه انسان با طبیعت گردید و فشار افکار عمومی زمینه اولیه حفاظت از طبیعت و استفاده معقول از آنرا فراهم نمود.*

موارد فوق واقعیت‌هایی از عملکرد و نقش انسانی را در طبیعت زنده و حیات خود بازگو می‌نماید ولی بهیچوجه رابطه انسان با طبیعت را از گذشته‌های دور تا با امروز مورد سؤال قرار نمی‌دهد، چراکه نتیجه ارتباط تنگاتنگ انسان و طبیعت که بصورت کار و تولید و رشد نیروهای مولد متجلی شده باعث مهار طبیعت گردیده و دستاوردهای مادی و معنوی دنیای کنونی را برای بشر بهارمغان آورده است، و این روی دیگر رابطه انسان و طبیعت را نشان می‌دهد.

اهمیت حفظ محیط طبیعی، ذخائر با ارزش طبیعی و بررسی آنها فقط در چارچوب دو جنبه فوق ارزش واقعی خود را می‌توانند نمایان سازند و هرگونه مبالغه و یا کم‌اهمیت جلوه دادن آنها با مصالح حال و آینده جامعه بشری رو با اعتلاء سازگاری نخواهد داشت.

مسائل زیست محیطی بخصوص مسائل حفاظت از طبیعت و ارزش‌های آن برای جامعه انسانی در ارتباط با مسائل اقتصادی - اجتماعی، علمی و فرهنگی جوامع همیشه با دو نظر متفاوت روبرو بوده است.

۱ - دفاع صرف و جنجال آفرینی در زمینه حفظ طبیعت و باز داشتن انسان از فعالیت‌های اقتصادی.

۲ - دفاع بی‌قید و شرط از دخالت انسانی در طبیعت جهت فعالیت‌های اقتصادی، توسعه و پیشرفت.

نظریه اخیر که مبتنی بر سودجویی مفرط و کور از طبیعت و انتفاع لحظه‌ای است هرگز در سطح جهان قادر به جلب افکار عمومی نبوده و یا فقط در مقاطع کوتاهی مورد توجه قرار گرفته است و بدلیل ماهیت غارتگرانه خود درخور اعتنا نیز نیست ولی نظریه اول بدلیل عینی بودن پدیده‌های زیان‌بار توسعه صنعتی غیر معقول در کشورهای توسعه یافته می‌تواند در بازداری از فعالیت‌های اقتصادی بسیاری از جوامع غیر صنعتی مؤثر واقع

* با آشکار شدن تأثیرات پارک‌های ملی و ذخائر طبیعی و استفاده وسیع و چندجانبه از قابلیت‌های آنها بعنوان الگویی جهت مقایسه تطبیقی با مناطقی که در رابطه با توسعه صنعت مورد تخریب جوامع انسانی قرار گرفته بودند، زمینه مناسبی جهت تجدید نظر در شیوه تفکر جوامع انسانی در رابطه با استفاده از طبیعت بوجود آورد. بدین ترتیب که استفاده معقول از طبیعت (توسعه و حفاظت در پیوند با یکدیگر) در ستیز با هر دو جنبه مطلق‌گرایانه (Extreme) به طبیعت که دامنه آن از انکار صرف توسعه و حفظ طبیعت تا بهره‌وری صرف از طبیعت و توسعه بی‌رویه گسترده بود بستر مساعدی جهت رشد پیدا نمود ولی چون روابط انسان با طبیعت روابطی اجتماعی است و با اهداف نظام‌های سرمایه‌داری که مبتنی بر سودجویی و غارت منابع طبیعی می‌باشد در تقابل قرار می‌گیرد هنوز نمی‌توان آنرا بعنوان شیوه تفکری مسلط در امر توسعه در سطح جهان محسوب داشت ولی بهر حال گام مؤثری در جلوگیری از تخریب سریع طبیعت و منابع طبیعی در اکثر کشورها بوده است.

شود و یا حداقل در یک مقطع زمانی آنها را از فکر توسعه اقتصادی باز دارد.

البته عوامل دیگری نیز در پذیرش و یا رد هر دو جنبه فوق الذکر در کشورهای مختلف مؤثر بوده اند و به همین جهت به تبع از آن، مسائل زیست محیطی، حفظ طبیعت و ایجاد پارکهای ملی بطور همزمان در سطح جهانی بهیچوجه مطرح نگردیده، بلکه با اختلاف زمانی متفاوتی مورد توجه قرار گرفته اند. البته باید اذعان داشت که زمانی مسائل فوق باشدت و ضعف متفاوتی بدلیل تاءثیر مسائل و اعمال سیاستهای مختلف گاه بر مبنا و اساس درستی طرح ریزی و گاهی نیز بدون مطالعه و یا بر اساس نیازهای خاصی که کمترین استفاده از آن متصور بوده و زمانی بطور کلی نادرست و با مضمونی اشتباه آمیز مطرح گردیده است، ولی واقعیت اینست که در چند دهه اخیر دگرگونی طبیعت در حدی بوده که هیچگونه دلیلی بر موجه بودن دخالتهای بی رویه انسان در آن نمی توان بدست داد. بطوریکه ابعاد گسترده این دگرگونیها باعث بروز پدیده های غیر طبیعی و فاجعه انگیزی در زندگی بشر شده است. بدون شک عامل عمده اولیه جهت حفاظت از طبیعت تحت فشار قرار گرفتن مردم و خسارات اقتصادی، اجتماعی بوده است که با مشاهده انعکاس عملکرد منوط خود در طبیعت پی به ارزشهای حیاتی آن ادامه زیست خود برده در ابتدا از طریق رهنمودهای مبنی بر سنن موجود در حفظ و بازسازی آن می کوشیدند و روایت های مختلف از دوران باستان تا با امروز در زمینه حفظ آب و خاک و پوشش گیاهی خود تائیدی بر موضوع فوق است.

بر اساس مطالعات اتحادیه بین المللی حفاظت از طبیعت و منابع طبیعی (۱۹۶۹- IUCN) در سال ۱۶۰۰ میلادی ۴۲۲۶ گونه پستاندار و ۸۶۸۴ گونه پرنده و ۵۰۰۰ گونه خزنده در کل جهان وجود داشت. از آن زمان تا کنون ۳۶ گونه پستاندار ۵/۸۵% و ۹۴ گونه پرنده ها (۱/۹%) منقرض شده اند و ۱۲۰

گونه پستاندار (۲/۸۴%) و ۱۸۷ گونه پرنده (۲/۶%) در خطر انقراض قرار گرفته اند و در همین حدود نیز از خزندگان در معرض نابودی قرار گرفته اند. " بطور کلی می توان گفت تا قبل از آشنائی اروپائی ها با منابع عظیم قاره های دیگر که همزمان با تکمیل و پیشرفت تکنیک بود. منابع طبیعی این قاره ها دست نخورده مانده و یا بعضاً کمتر آسیب دیده بودند، از آن دوره به بعد منابع طبیعی کره زمین بوسیله کشورهای مهاجم بطور بی سابقه ای مورد چپاول قرار گرفت و آنها برای متمول شدن هر چه سریعتر از مناطق متصرفه دست بغارت منابع طبیعی آنها زدند، " بعنوان نمونه در ۱/۵ قرن پیش قاره آفریقا مانند یک باغ وحش عظیم خود نمائی می کرد ولی با ورود انسان سفید پوست و متمدن اروپائی به آن قاره قتل عام تمام حیوانات جهت سود جوئی در بازارهای پوست جهانی آغاز گشت " سایر منابع طبیعی نیز در اکثر نقاط جهان به همین شکل غیر اصولی مورد بهره برداری قرار گرفته اند، قطع جنگلها جهت کشتی سازی و تقویت بنیه جنگلی، آتش زدن بیشهزارها جهت توسعه اراضی نمونه هایی از بهره وری های افراطی تعدادی از جوامع در گذشته بوده که همین روند توسط بسیاری از کشورهای که بر تکنولوژی پیشرفته دست یافته اند، در کشورهای تحت سلطه خود تا بحال نیز ادامه یافته است. نقش مخرب انسان و جوامع رشد یافته باعث شد که از اواخر قرن گذشته میلادی موضوع حفاظت از طبیعت در سطح وسیعی مطرح گردد و چون امکان حفاظت طبیعت از تخریبات انسانی در تمامی جهان وجود ندارد این نظریه پیدا شد که حداقل به حفظ قسمتهای بارزی از زمین، اعم از جنگلها، مراتع، بیشهزارها، اکوسیستم های آبی، ساحلی، و کوهستانی دنیا بعنوان نمونه های زیستی و میراثی برای آیندگان اکتفا گردد. و نتیجتاً " پارکهای ملی و ذخائر طبیعی بعنوان یکی از اشکال مختلف حفاظت بوجود آمد. زمانی که تباهی مناظر طبیعی مرکز هماهنگی مطالعات محیط زیست

زمین و جانداران وحشی در بیشتر نواحی ایالات متحده سرعتی فزاینده بخود گرفته بود به پیشنهاد گروهی از افراد دوراندیش کنگره ایالات متحده اولین پارک ملی در سال ۱۸۷۲ بنام یلواستون* در ایالت وایومینگ، مونتانا و آیداهو در ایالات متحده امریکا تاسیس و نقطه آغازی جهت گسترش پارکهای ملی در سطح جهان گردید، بطوریکه در سال ۱۹۷۲ ملل جهان دارای ۱۲۰۰ پارک ملی بوده اند. اولین کنفرانس پارکهای ملی در سال ۱۹۶۲ تأثیرات و فواید پارکهای ملی را در سطح جهانی به آگاهی عموم رساند و دومین کنفرانس جهانی در سال ۱۹۷۲ پارکهای ملی و پناهگاههای حیات وحش را بعنوان آخرین و تنها مأمون مطمئن وحوش برای زیست و بقا مورد تأیید قرار داد.

بموازات گسترش پارکها در سطح جهان و اشتیاق انسانها جهت دستیابی بمناطق طبیعی بیشتر بسیاری از زیستگاههای آبریزان نیز بعنوان پارکهای ملی آبی توسعه پیدا کرده اند و در ضمن اشکال دیگری از سیستم حفاظتی اراضی نیز بکار گرفته شده و ضرورت حفاظت از طبیعت باشکال متفاوت روز بروز اهمیت بیشتری را بخود اختصاص می دهد.

ب - هدفهای پارکهای ملی:

هدفهای اساسی که در پارکهای ملی پی گیری می شوند در ارتباط کامل با نیازهای اقتصادی، اجتماعی جامعه انسانی قرار دارند که بطور عمده می توان در موارد زیر خلاصه نمود:

۱ - نگهداری و حفاظت وسعت و تنوع ژنتیکی و دست نخوردگی جوامع زیستی گیاهان و جانوران در اکوسیستمهای طبیعی و یادرمناطقی که کمتر مورد تعرض قرار گرفته اند، بعنوان میراثهای

طبیعی برای تضمین سیر طبیعی در زیستگاهها و تکامل گونه های گیاهی و جانوری، تواتر جوامع و نگهداری ژنهای بومی و استفاده مستمر از گونه ها و اکوسیستم ها.

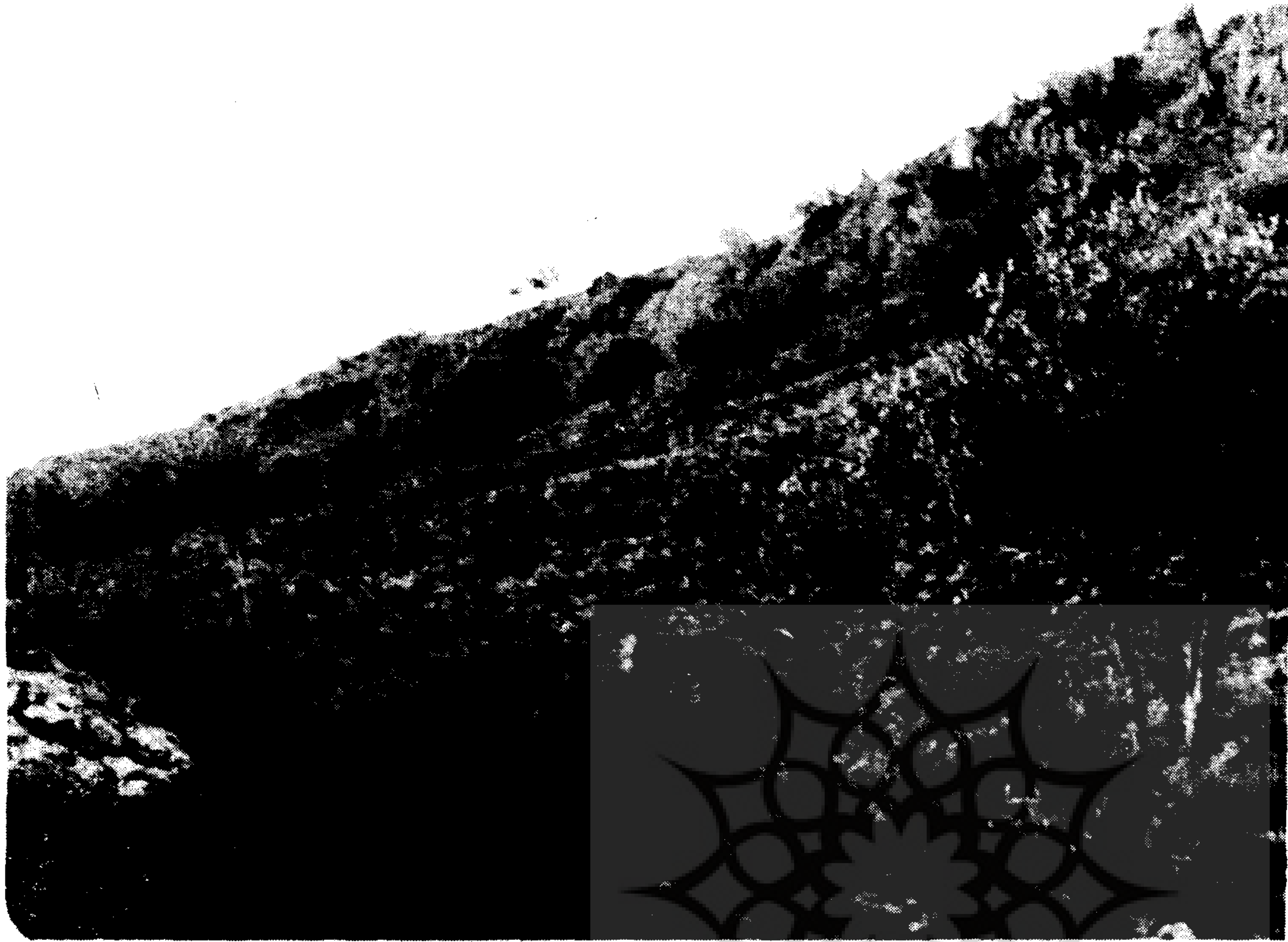
۲ - مطالعه مسائل زیست محیطی و بررسیهای اکولوژیکی بعنوان الگویی جهت مقایسه تطبیقی با مناطقی که مورد تخریب واقع شده و قسمتی از اجزاء تشکیل دهنده آن از بین رفته اند، جهت تهیه و تدوین اصول مدیریت منابع طبیعی برای پایداری فرایندهای اکولوژیکی و سیستمهای تاسیس حیات.

۳ - فراهم نمودن تسهیلاتی جهت آموزش و تربیت افراد برای مطالعه نمونه کار اکوسیستمها که کمتر دستخوش تغییرات و دگرگونی قرار گرفته اند، اگرچه نمی توان هیچ اکوسیستمی را بطور خالص و بکر در جهان پیدا نمود، (بدلیل انتشار، نفوذ و انتقال بازتابهای اثرات انسانی بر اساس وحدت وجودی کلیه عوامل تشکیل دهنده کره زمین) معهدا این مناطق می توانند بعنوان کانونی جهت مطالعات کنشهای متقابل بین اجزاء یک سیستم مورد استفاده قرار بگیرند.

۴ - بهره برداری های چند جانبه آموزشی، علمی، فرهنگی و تفریحی با کمترین اختلال در نظام طبیعی زیستگاهها و اکوسیستمهای طبیعی و استفاده از این بهره وریها جهت پیدا کردن مطلوبترین روش علمی و عملی در اداره منابع طبیعی.

ج - ویژگیهای ضروری جهت تعیین پارکهای ملی:

اطلاق واژه پارک به انواع سیستمهای تفرجگاهی مثل پارکهای داخل شهری، پارکهای خارج از شهر شاید مفهوم نادرستی از پارک ملی را در اذهان عمومی ایجاد نماید، بهمین جهت باید



پارک ملی خجیر (یک جامعه بند)



یک گله قوچ و میش، پارک ملی خجیر

ویژگی‌هایی را که براساس آن عنوان پارک‌های ملی و یا ذخائر طبیعی به بعضی از مناطق داده می‌شود روشن کرد تا جوه اختلاف آنها با پارک‌های معمولی مشخص شود.

پارک‌های ملی در یک مقیاس قابل لمس بمحدوده‌هایی از منابع طبیعی اعم از جنگل، مرتع، دشت، مناطق آبی، کوهستانی اطلاق می‌شود که معرف نمونه‌های برجسته‌ای از مظاهر طبیعی بوده و بهدفع‌های خاصی نیز اختصاص یابند. ارزش پارک‌های ملی براساس مجموعه ضوابطی است که بیانگر نیازهای اقتصادی - اجتماعی، فرهنگی و علمی جامعه امروز است و این ویژگیها بوسیله علوم مختلف بیولوژی (جانورشناسی - گیاهشناسی) زمین‌شناسی، باستان‌شناسی، علوم انسانی، زیباشناسی و... مشخص می‌گردند

پارک‌های ملی بدلیل برآورد خواسته‌های اساسی علوم مختلف فوق جهت رشد و اعتلاء مادی و معنوی انسانی بطور غیرقابل انکاری مورد توجه بوده و حفظ و حراست آنها نیز محصول نیازهای جامعه در عصر کنونی است که با برنامه‌ریزی علمی بطور عقلانی مورد بهره‌برداری قرار می‌گیرند در حالیکه پارک‌های معمولی فاقد ویژگیها و ارزشهای کیفی فوق بوده و بطور اتفاقی ممکن است دارای یکی از خصوصیات بارز فوق باشند و یادرنهایت از خصوصیات فیزیکی قابل توجهی برخوردار هستند و صرفاً "بعنوان یک سیستم تفرجگاهی مورد استفاده مردم قرار می‌گیرند و در ارتباط با گذران اوقات فراغت و اختصاص قسمتی از بودجه زمانی اوقات فراغت اهمیت دارند. برعکس پارک‌های ملی ضمن داشتن این جنبه از استفاده با کیفیتی بالاتر از پارک‌های معمولی دارای استفاده‌های چندجانبه دیگری نیز هستند که جنبه فوق در برابر بهره‌وریهای اخیر شاید نشان‌دهنده، کمترین ارزشها از تمام ارزشهای چندگانه آن باشد.

"یک پارک ناحیه‌ای بحد کفایت بزرگ است که برای

محیط‌شناسی

حفاظت گیاهان و جانوران آن ایجاد شده و برای تحقیقات علمی آموزش مردم و تفرج اختصاص یافته و بدین خاطر اداره می‌شود تا خصوصیات طبیعی آن حفظ شود."

باتوجه به اینکه هر منطقه‌ای بهر صورت دارای ویژگیهای خاصی بوده و در مدتی طولانی عناصر حیاتی آن در ارتباط با یکدیگر و محیط فیزیکی خود نظام و قوامی پیدا کرده‌اند و ویژگی خود را دارند معینا نمی‌توان همه این مناطق را جزو پارک‌های ملی محسوب داشت، پارک‌های ملی نواحی زیر را شامل می‌شوند:

- ۱ - مناطقی که نشان‌دهنده بیومهای طبیعی باشند.
- ۲ - مناطقی که دارای زیبایی طبیعی چشمگیری باشند.
- ۳ - مناطقی که دارای حیوانات و گیاهان نادر باشند.
- ۴ - مناطق حفاظت شده‌ای که دارای وحوش قابل توجهی بوده و هدف، حفاظت حیات وحش و زندگی آنهاست اعم از آبی، ساحلی، جنگلی، کویری و... .
- ۵ - مناطقی که سالیان درازی بوسیله بشر بطور مصنوع دایر شده و در مدتی طولانی دارای نظام باثباتی گشته‌اند مانند جنگلهای دست کاشت عهدهای گذشته در یک مقیاس وسیع.
- ۶ - مناطقی که دارای ساختمان زمین‌شناسی بخصوصی باشند.
- ۷ - مناطقی که دارای ارزشهای تاریخی ویژه باشند.
- ۸ - مناطقی که دارای ارزشهای علمی از نظر دیرین‌شناسی باشند.
- ۹ - مناطقی که دارای اکوسیستمهای طبیعی و بکری هستند و هنوز تاثیرات انسانی در آنها تغییر چشمگیری بوجود نیاورده و دارای وسعت و تنوع ژنتیکی قابل ملاحظه‌ای هستند و می‌توانند بعنوان مخزن و بانگزن و کانونی جهت بررسیهای زیست‌محیطی و مبنای مقایسه‌ای با اکوسیستمهای دست نخورده مورد استفاده قرار بگیرند و یا بعنوان کانونی جهت بدست آوردن گونه‌های اهلی که خود مشتق از ژنوتیپهای وحشی هستند مورد استفاده قرار بگیرند.

۱۰ - نمونه‌هایی از اکوسیستم‌های تغییر یافته و یا آسیب دیده که توانایی حصول شرایط طبیعی را دارا بوده و بصورتی از نظر علمی در جهت بهبود در محیط زیست انسانی می‌توانند مورد استفاده قرار بگیرند.

" ۱۱ - نمونه‌هایی از اکوسیستم‌هایی که گونه‌های همانند آنها در جاهای دیگر تحت استفاده شدید بشر قرار دارند. " این ویژگیها ممکن است بطوریکجا در یک منطقه یافت نشوند و یا فقط تعدادی از آنها در یک منطقه موجود باشند، بهر جهت هرچقدر منطقه‌ای ویژگیهای فوق را بیشتر در خود فراهم آورده باشد بهمان نسبت دارای ارزش بیشتری است و آنچه مسلم است، اینست که فقط از یک نقطه نظر نمی‌توان بیک منطقه‌ای پارک ملی اطلاق نمود. البته این دال بر این نیست که منطقه‌ای بصراف داشتن یک ویژگی برجسته و عدم جمع شدن کلیه ویژگیهای فوق نبایستی مورد توجه قرار بگیرد، بلکه با عنوان‌های دیگری نظیر منطقه حفاظت شده پناهگاه حیات وحش، آثار طبیعی و ملی مورد حفاظت قرار می‌گیرند. ولی عنوان پارک ملی بر مجموعه و ترکیب معقولی از ارزشها و خصوصیات فوق مصداق پیدا می‌کند. بهر حال هدف از ایجاد پارکهای ملی حفاظت قسمتهایی از طبیعت می‌باشد جهت حفظ مجموعه طبیعی برای نسل امروز و نسلهای آتی برای استفاده‌های متعددی که ذکر آنها رفت.

د - طبقه‌بندی سیستمهای حفاظتی :

بخاطر دامنه وسیع سیاستهای حفاظتی، نوع، سطح، مدیریت و مالکیت، طبقه‌بندی مناطق تحت کنترل فرق می‌کند. اشکال حفاظتی از منع کامل و جلوگیری از هرگونه دخالت انسانی تا استفاده‌های معقول و مجاز فرق می‌کند. سطح مناطق از صدها

متر مربع تا میلیونها هکتار متغیر است. مدیریت این مناطق ممکن است تحت حفاظت ارگانهای دولتی، مؤسسات تحقیقاتی، دانشگاهها یا سازمانهای دولتی باشد. در کشورهای سرمایه‌داری حتی مالکیت خصوصی بر مناطق فوق نیز وجود دارد، و بهمین جهت هدفهای اصلی حفاظت نیز بطور وسیعی باهمدیگر اختلاف دارند و طبقه‌بندی آنها نیز متفاوت است. نمونه‌های زیر چند نوع از طبقه‌بندیها را نشان می‌دهند.

- طبقه بندی و. و. کرینتسکی* (۱۹۷۲) از مناطق اتحاد جماهیر شوروی

نامبرده انواع سیستمهای حفاظتی را با در نظر گرفتن کلیه مسائل فوق به پنج طبقه تقسیم نموده است:

۱ - ذخیره‌گاه کاملاً طبیعی :

(Strict nature Reserve)
هدف در اینجا حفاظت از مجموعه‌های طبیعی با ارزشی است که خود می‌توانند تعادل سیستم را حفظ نمایند. مجموعه طبیعی حیات وحش نمونه‌هایی از طبیعت دست نخورده، بعنوان مخازن ژن بومی از گونه‌های حیوانی در محیطهای طبیعی خود می‌باشند. در اتحاد جماهیر شوروی از میان ذخائر طبیعی موجود ذخائر زیر دارای سیستمهای کامل اکولوژیک بوده و جزو ذخائر کاملاً طبیعی محسوب می‌شوند:

آلتای (Altai) بارگوزین (Barguzin) ،
قفقاز (Caucasian) ، کرونسک (Kronotsk) و
سیخوت‌آلین (Sikhote-Ali) بر اساس اطلاعات موجود
می‌توان پارکهای ملی مک‌کینلی (Mckinly) ایل رویال
(Isle Royal) در ایالت متحده را نیز در این طبقه قرار داد.

* V.V. Krintskii

مرکز هماهنگی مطالعات محیط زیست

(Managed nature Reserve)

در این دسته آن ذخائر طبیعی مورد نظر است که قابل تجدید بوده ولی قادر به نگهداشتن تعادل سیستم خود نیستند. این موضوع پابعلت محدود بودن ترکیبات موجود در سیستمهای اکولوژیکی آنها است و یا در نتیجه تاثیرات شدید انسانی که در محدوده‌های اطراف آنها زندگی می‌کنند می‌باشد. در این حالت دخالت انسانی جهت بازسازی آن ضرورت پیدا می‌کند. البته با فرض اینکه این دخالت می‌تواند تعادل سیستم را برگرداند و عناصر از دست رفته در مجموعه طبیعی را بازسازی نماید.

۳ - آثار طبیعی ملی (Natural Monuments)

هدف نگهداری و حفاظت از آثار غیر قابل جانشین طبیعی است مانند آبشارها، غارها، دستجاتی از موجودات زنده و گونه‌های خاص. حفاظت از این آثار تا زمانی که وجود دارند انجام می‌گیرد.

۴ - ذخیره‌گاه خاص طبیعی

(Special nature Reserve)

در این دسته گاهی گونه‌های گیاهی و جانوری خاص در دوره‌های زمانی بخصوصی مورد حمایت قرار می‌گیرد. در این رابطه مطالعات، بمنظور رشد و ارتقاء شرایط زیستگاهی برای حفاظت گونه‌ها انجام می‌گیرد. از دیگر منابع طبیعی می‌توان بهره‌برداری نمود ولی این بهره‌برداری بایستی با اهداف ذخائر خاص طبیعی منطبق باشد.

محیط شناسی

هدف حفاظت در این دسته از مناطق طبیعی بمنظور استفاده‌های تفرجگاهی هست. بدین منظور از وارد نمودن هرگونه آسیب در خصوصیات و شکل ظاهری طبیعت که همانا بیانگر ارزش تفرجگاهی آن است، ممانعت بعمل می‌آید. در این رابطه از فعالیتهای حفاظتی و احیاء مناطق و مطالعات مربوطه جهت بالا بردن ارزشهای تفریح و توریسم استفاده بعمل می‌آید.

این تقسیم بندی که بر اساس ذخائر کاملاً "طبیعی و دست نخورده"، ذخائر تحت مدیریت، آثار طبیعی ملی ذخائر خاص و پارکهای ملی صورت گرفته است می‌توانند در یک مجموعه هدز پستی داشته باشند و هیچ خدشهای در وجود و بقاء آنها در محدوده‌های خاصی که دارند وارد نکرده و هر یک از دستجات فوق می‌توانند اهداف و رژیم خاص خود را داشته باشند. پارامترهای متنوعی در تشکیلات حفاظت از منابع طبیعی مذکور عمل می‌نمایند که در یک مقیاس جهانی وجود دارد. در این مورد کشورهای پیشرفته بطور کلی وضع روشنی داشته و بطور نسبی در مناطق کوچک و یا در بخشهای مجزائی از یک کشور می‌توان همزمان تمام اشکال متنوع حفاظت از طبیعت را یافت. البته شرایط در چهارچوب فوق بستگی به پیشرفت اقتصادی هر کشور دارد. در بعضی کشورهای پیشرفته هنوز مناطق بکر و دست نخورده کوهستانی که دسترسی به آنها مشکل است وجود دارد. خیلی از این ذخائر با ارزش در نقشه ذخائر طبیعی این کشورها نقش بسته است مانند قفقاز، رشته کوههای کارپات - بالکان، کوههای راکی، در بلندیهای تین شان، رشته کوههای سیخوت آلاین و جزایر شمال غربی اروپائی.

طبقه بندی اتحادیه بین المللی حفاظت از طبیعت و منابع

طبیعی (IUCN) :

این اتحادیه با توجه به شدت تاثیرات و دخالت های انسانی بر طبیعت، انواع مناطق و ذخائر تحت کنترل و حفاظت را به ۸ ردیف تقسیم نموده است.

۱ - ذخیره گاه کاملاً " طبیعی .

Strict Nature Reserve

۲ - پارک ملی National Park

۳ - آثار برجسته ملی (آثار طبیعی ملی)

(National Landmark) Natural Monument

۴ - ذخیره گاه حفاظت شده طبیعی - پناهگاه حیات

وحش و ذخیره گاه طبیعی تحت مدیریت .

Nature Conservation Reserve, Wildlife

Sanctuary, Managed Nature Reserve

۵ - چشم اندازهای حمایت شده

Protected Landscape

۶ - منابع ذخیره گاه Resource Reserve

۷ - ذخیره گاه انسان شناسی، نواحی زیستی طبیعی

Natural biotic area, Anthropological

Reserve.

۸ - منابع مدیریت یافته برای استفاده چند جانبه

(Managed Resource Area) Multiple use

Management Area.

در این طبقه بندی شدت دخالت انسانی از بالا به پایین

فزون می یابد . (تصویر ۱) .

طبقه بندی شورای وزرای کمیته اروپائی :

بدلیل تعدد اسامی مناطق تحت حفاظت، شورای وزرای کمیته اروپائی در سال ۱۹۷۳ قطعنامه ای در خصوص ترمینولوژی مناطق حفاظت شده، یکسان سازی، کاهش تنوع ورده بندی آنها به تصویب رسانید. بر اساس مفاد این قطعنامه، مناطق حفاظت شده کشورهای عضو در شورای فوق بدون قید عنوان در چهار گروه طبقه بندی گردیدند.

اساس طبقه بندی مبتنی بر ویژگی ها و مشخصات مشابه

از نظر ارزشهای علمی، تفرجگاهی استفاده سنتی و یا استفاده

همگانی با در نظر گرفتن ضوابط مشخص زیست محیطی در مورد

فعالیت های مختلف اقتصادی (استفاده سنتی و استفاده وسیع

اقتصادی) بوده است. در این طبقه بندی گروه الف و ب نیاز به

حفاظت شدید و گروه چ و د به حفاظت کمتری دارند.

گروه الف :

در مناطق این گروه الویت با پژوهشهای علمی است.

ورود کسانی که به پژوهشهای علمی می پردازند موقوف به اجازه نامه

مسئولین متخصص است. هدف حفاظت در مناطق این گروه اینست

که زمینه مناسب برای رشد و توسعه بیوتوپهای مختلف فراهم شود.

از این گونه مناطق حفاظت شده می توان مجموعه حفاظت شده

پارک ملی فرانسه، مجموعه ذخائر طبیعی ایتالیا و ذخائر طبیعی

ملی بریتانیا نام برد.

گروه ب :

در این گروه نیز پژوهش علمی حائز اهمیت است. هدف

از حفاظت مناطق در این گروه تامین و نگهداری میراث های طبیعی

بویژه فون و فلور مناطق است و هرگونه فعالیت انسانی که با این

هدف در تعارض قرار گیرد ممنوع است ولی فعالیت های سنتی که

همخوان و هماهنگ با اهداف حفاظت باشند مجاز شمرده می شوند.

مرکز هماهنگی مطالعات محیط زیست

گروه د :

مناطق حفاظت شده در این گروه مناطق وسیعی هستند که قبل از هر چیز برای استفاده های تفرجگاهی بوجود آمده اند . این قبیل بهره وریشان نیز بر مبنای ارزشهای فرهنگی ، زیبائی شناسی و ارزشهای طبیعی سیمای زمین قرار دارند . توسعه این مناطق بمنظور استفاده های تفرجگاهی نیاز به هماهنگی با قابلیت های اکولوژیکی منطقه دارد . فعالیتهای سنتی و استفاده از زمین تا آنجائیکه مغایر با اهداف حفاظتی منطقه نباشند مجاز است و در این رابطه هماهنگی و تطابق بهره برداری از زمین با طبیعت منطقه ضروری است . ورود وسائط نقلیه غیر موتوری در منطقه بطور محدود و هدایت شده مجاز است . پارک ملی جنگلی قبرس ، پارک ملی منطقه ای فرانسه و پارک طبیعت آلمان غربی در این گروه قرار می گیرند .

تحت شرایط معینی امکان استفاده برای بازدید کنندگان نیز وجود دارد . ذخائر طبیعی مدیریت یافته بلژیک ذخیره طبیعی آلمان غربی و پارک ملی سوئیس در این گروه قرار می گیرند .

گروه چ :

در این گروه نگهداری سیمای طبیعت از جنبه های زیبائی شناسی و فرهنگی اهمیت خاص دارد . استفاده های تفرجگاهی از آن نیز به اهداف حفاظت بستگی دارد . فعالیتهای سنتی انسان فقط در شرایط خاص و معینی می تواند انجام گیرد . سایر فعالیتهای انسانی و استفاده از زمین تحت کنترل شدید انجام می گیرد ذخائر طبیعی هلند ، آثار طبیعی سوئد و پارک ملی بریتانیا در این گروه قرار می گیرند .



پارک جهان نما

طبقه بندی و تشریح کوتاهی از انواع مناطق طبیعی و تفرجگاهها در جمهوری خلق چین:

مفهوم حفاظت از طبیعت، تخصیص بخشی از اراضی بکر و طبیعی بعنوان رزرو و برنامه ریزی برای حفاظت و استفاده های تفرجگاهی در چین در مرحله تکوینی است. عوامل و عناصر متعددی در مفهوم حفاظت از طبیعت در چین موثر می باشند، از جمله ایده باستانی از مفهوم باغ با عناصر فلسفی آن - مفهوم نویسن حفاظت از مناطق طبیعی - توسعه و ترویج توریسم - برداشت کیفی از حفظ محیط زیست بعنوان پیش شرط و ضامن حفظ و نگهداری فرهنگ و محیط زیست چین.

در جمهوری خلق چین بر حسب شدت تاثیرات انسانی بر طبیعت ۸ طبقه اراضی قابل تفکیک می باشند؟

۱ - اراضی دست نخورده بلا معارض

Unclaimed wildlands

این دسته از اراضی عاری از دخالت های انسانی بوده و بازتاب های اثرات توسعه در آنها بهیچوجه دیده نمی شود، بطوریکه بعضی از آنها کاملاً "بایر بنظر می رسند و همچنین مدیریت چشمگیری نیز روی آنها اعمال نمی شود. مناطق کویری در غرب و شمال کشور چین و دیگر مناطق غیر قابل دسترس در این ردیف قرار می گیرند.

۲ - رزروهای طبیعت (ذخیره گاه های طبیعت)

Nature Reserues

این مناطق برای حفاظت اکوسیستم و یا اکوسیستم های نمونه اختصاص یافته اند. بعضی از این مناطق در مسافت های دوری

از مراکز شهری قرار دارند و بعضی دیگر نیز غیر قابل دسترسی می باشند. این مناطق عمدتاً "جهت مطالعات تحقیقی و آموزشی مورد استفاده قرار می گیرند و استفاده های عمومی تفرجگاهی در اکثر بخش های این مناطق ممنوع می باشد با این حال این مناطق دارای قدرت تفرجگاهی بالقوه بالایی می باشند.

۳ - ذخیره گاه های جنگلی

Forest Reserues

این ذخائر یا رزروها از دو بخش عمده تشکیل یافته اند. یک بخش اراضی جنگلی بکر و غیر قابل دسترس را دربر می گیرد و بخش دیگر ذخائر جنگلی طرح ریزی شده می باشند. ذخائر اخیر بعنوان نمونه های معرف اکوسیستم های تغییر یافته، حائز اهمیت می باشند. ذخائر جنگلی جهت مطالعات تحقیقاتی و آموزشی مورد استفاده قرار می گیرند و در آنها برنامه ریزی های تفرجگاهی متناسب با قابلیت های موجود هنوز انجام نگرفته است.

۴ - مناطق امن حیات وحش یا ذخیره گاه های حیات وحش

Wildlife Reserves or soncturies

این مناطق توانایی های بالقوه بالایی جهت استفاده های تفرجگاهی از مناطق طبیعی را دارند، در این مناطق گونه های حیات وحش نادر و در حال انقراض حفاظت می شوند.

استفاده های عمومی تفریحی از منطقه برای رویت حیات وحش در بخش های کمی از آن و بطور جزئی انجام می گیرد و عمدتاً "این جنبه مورد نظر نمی باشد در حالیکه ترویج دهندگان توریسم راغب هستند که این مناطق بیشتر باز شوند.

مرکز هماهنگی مطالعات محیط زیست

۵ - چشم اندازهای طبیعی

Natural landscape

مناظر طبیعی، دیدگاهها و زیباییهای فرهنگی که خصوصیات برجسته‌ای داشته باشند تحت این عنوان حفاظت می‌شوند. در این مناطق استفاده‌های تفرجگاهی توسعه یافته تر هستند و حتی در مواردی نیز خدمات توریستی نیز ایجاد گردیده‌اند. در جوار اینگونه استفاده‌ها، مناطقی نیز جهت مطالعات علمی تخصیص یافته‌اند.

۶ - جنگل‌های تولیدی

Production forests

امکانات دسترسی در این مناطق برای عموم هنوز هم فراهم نشده است این مناطق قابلیت‌های لازم برای تفریحات جنگلی را به حد کافی دارا می‌باشند ولی احتمال دارد در صورت باز نمودن آنها برای استفاده‌های عمومی مسائل متعددی را از نظر مدیریت بوجود آورد.

۷ - پارکهای با استفاده چند جانبه

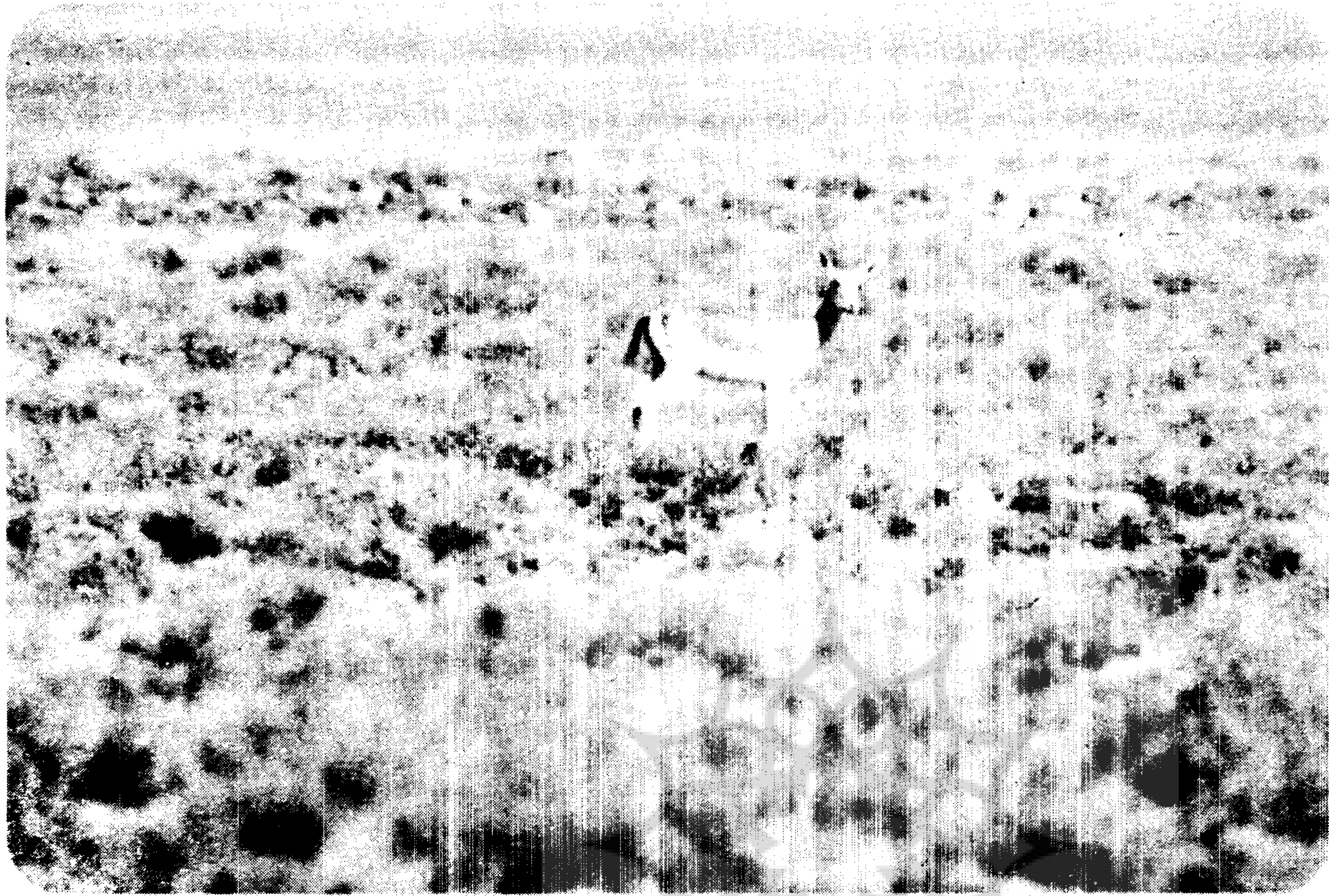
Multiple-use parks

این پارکها عمدتاً " بعنوان اکوسیستم‌های انسانی شده و مصنوعی توصیف و تشریح می‌گردند که در قالب پارکهای منطقه‌ای عمل می‌کنند. استقرار نزدیک آنها به مراکز شهری و " نمود یک محیط طبیعی " این امکان را به شهروندان چینی می‌دهد تا در صورت تمایل برای گذراندن اوقات فراغت خود از تفریحات اراضی طبیعی و دست نخورده از آنها استفاده نمایند.

۸ - باغ‌های چینی

Chinese garden

این باغ‌ها علاوه بر داشتن فضای فیزیکی، مفهومی ذهنی و معنوی بر پایه عناصر فلسفی باستانی چین داشته و از دوره‌های تاریخی گذشته بیادگار مانده‌اند. بعضی از آنها کاملاً از بین رفته و بعضی بصورت مخروبه و بعضی از آنها هنوز وجود دارند و از مراکز جلب توریسم بشمار می‌آیند. مانند باغ‌های امپریال که بوسیله حکام و سلاطین گذشته چین ساخته شده‌اند و نمودی از قدرت و ثروت آنها و محلی برای گذران فراغت آنها محسوب می‌شده است. باغ‌های شخصی نیز نوع دیگری از این باغها هستند که از باغ‌های امپریال نشأت گرفته‌اند و ضمن داشتن جنبه‌های ذکر شده، بعضی از آنها در روند خود بعنوان پناهگاهی جهت نزدیکی انسان به طبیعت تقویت و پرورش جنبه‌های معنوی انسانی مورد استفاده قرار می‌گیرند. نوع دیگری از این باغها، باغ‌های مقدس هستند که در واقع در گذشته بعنوان اماکن متبرکه و اماکن مذهبی بوده‌اند و بیشتر بوسیله راهبان و اشخاص مذهبی ایجاد شده‌اند (تصویر ۲).



ماده آهو پارک ملی کویر (دوازده امام)



گوزن زرد، پارک ملی دشت ناز

مرکز هماهنگی مطالعات محیط زیست

حداقل تاثیر و دخالت‌های انسانی روی اکوسیستم‌های طبیعی

MIN.

Unclaimed wildlands	اراضی طبیعی دست‌نخورده بلا معارض	1	
Nature reserves	ذخیره‌گاه‌های طبیعت (رزروهای طبیعت)	2	
Forest reserves	ذخیره‌گاه‌های جنگلی	3	
Wildlife reserves of sancluaries	مناطق امن حیات وحش یا ذخیره‌گاه‌های حیات وحش	4	
Natural landscape areas	چشم‌اندازهای طبیعی	5	
Production forests	جنگل‌های تولیدی	6	
Multiple-use parks	پارک‌های با استفاده چندجانبه	7	
Chinese garden (Imperial gardens, private gardens) Temple gardens	باغ‌های چینی	8	

MAX.

حداکثر تاثیر و دخالت‌های انسانی روی اکوسیستم‌های طبیعی .
محیط‌شناسی

تصویر (۲)

حداقل تاثیر و دخالت‌های انسانی روی اکوسیستم‌های طبیعی

MIN.

Strict Nature Reserve	ذخیره‌گاه کاملاً طبیعی	1	
National Park	پارک ملی	2	
National Landmark-Natural Monument	آثار برجسته ملی (آثار طبیعی ملی)	3	
Nature Conservation Reserve, Wildlife Sanctuary, Managed Nature Reserve	ذخیره‌گاه حفاظت شده طبیعی پناهگاه حیات وحش ذخیره‌گاه (رزرو) طبیعی تحت مدیریت	4	
Protected Landscape	چشم‌اندازهای حمایت شده	5	
Resource Reserve	منابع ذخیره‌گاه	6	
Natural Biotic Area, Anthropological Reserve	نواحی زیستی طبیعی ذخیره‌گاه انسان شناسی	7	
(Managed Resource Area) Multiple use Management Area	منابع مدیریت یافته مناطق مورد استفاده چند جانبه	8	

۹۸

MAX.

حداکثر تاثیر و دخالت‌های انسانی روی اکوسیستم‌های طبیعی
تصویر (۱)

مرکز هماهنگی مطالعات محیط زیست

تکثیر نسل جانوران وحشی یا حفظ و احیاء رستنیها و وضع طبیعی آن دارای اهمیت خاصی بوده و تحت حفاظت قرار می‌گیرند. در مناطق حفاظت شده محدوده‌هایی باندازه $\frac{1}{5}$ وسعت منطقه (این رقم بسته به شرایط، ویژگیها و حتی بعضی محدودیتها تغییر می‌کند) بعنوان منطقه امن که معمولا "بیشتر ارتفاعات بیش از ۳۰۰۰ متر، شیبهای تند و صخره سنگها و ستیغ قلل را که زیستگاه طبیعی و ماءمن حیات وحش است جهت زیست طبیعی آنها در نظر گرفته می‌شود، در مناطق امن هرگونه استفاده‌های ممنوع است.

۴ — پناهگاه حیات وحش:

پناهگاه حیات وحش به محدوده‌ای از منابع طبیعی کشور اعم از جنگل، مرتع، محیطهای آبی یا کوهستانی اطلاق می‌شود که دارای زیستگاههای طبیعی نمونه و شرایط اقلیمی خاص برای جانوران وحشی بوده و بمنظور حفظ و یا احیاء این زیستگاهها تحت حفاظت قرار می‌گیرند.

ه — برنامه ریزی پارکهای ملی:

برنامه ریزی پارکهای ملی عبارت از ایجاد هماهنگی بین هدفهایی که در پارکهای ملی مطرح است برای اینکه بین استفاده‌های عملی و چند جانبه از آنها روابطی حاکم باشد که ضمن استمرار بخشیدن باین استفاده‌ها به طبیعت پارک کمترین صدمه وارد شود. و استفاده از یکی از قابلیت‌های آن در جهت دستیابی بیک هدف، بسایر توانایی‌ها و اهداف پارک لطمه وارد ننماید و برنامه ریزی پارکهای ملی باید در عمل و چنین روندی را بوجود آورده و آنرا تضمین نماید، و واژه حفاظت از پارکهای ملی مترادف با چنین مضمونی است، بهمین جهت پارکهای ملی جدا از حفاظت از محتوای

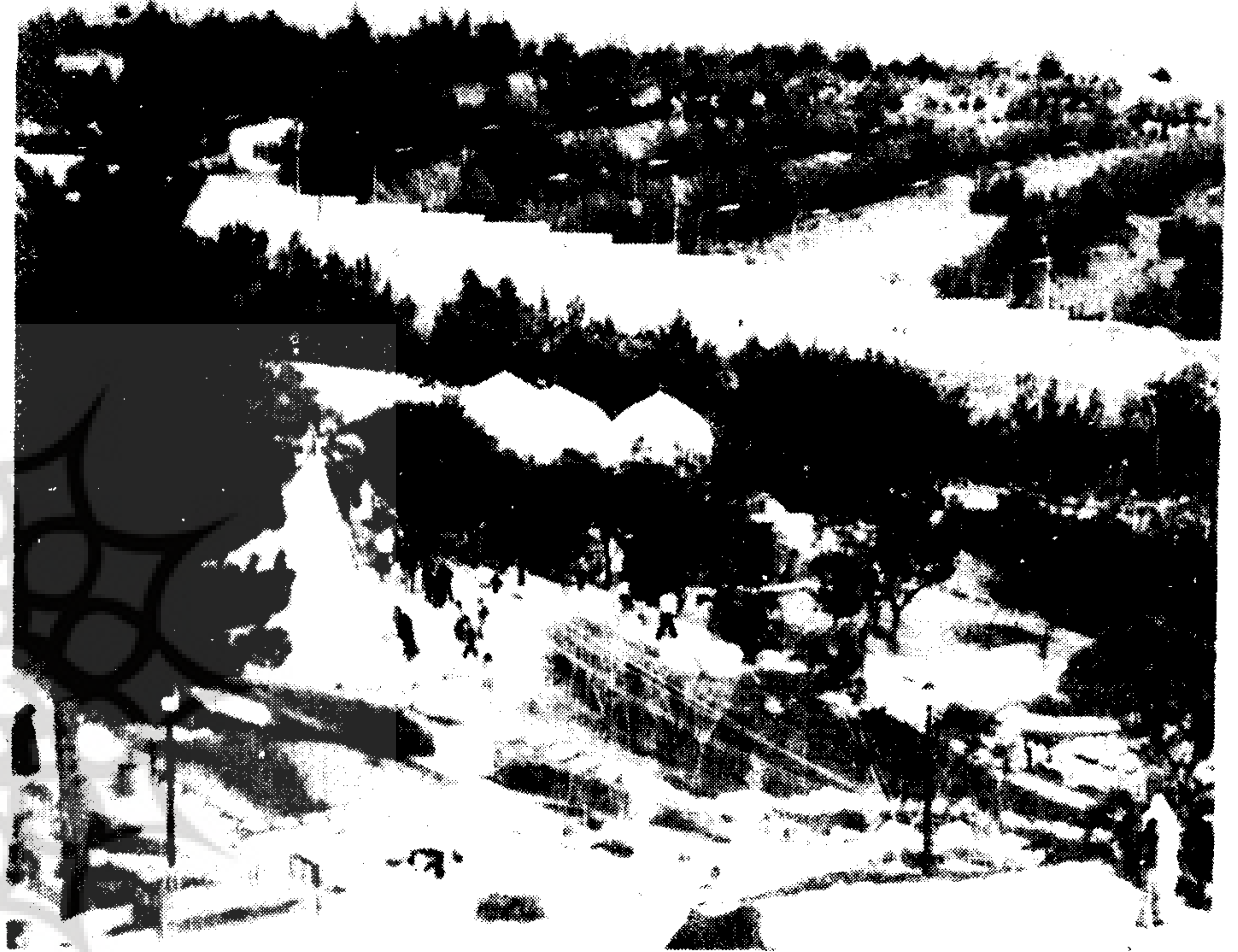
مناطق تحت حفاظت ایران به چهار دسته تقسیم می‌شوند و تعاریف زیر ویژگیها، خصوصیات و کاربرد آنها را بطور اختصار نشان می‌دهد. (جدول و نقشه ضمیمه).

۱ — پارکهای ملی: پارکهای ملی به محدوده‌ای از منابع طبیعی کشور اعم از جنگل و مرتع، دشت، آب و کوهستان اطلاق می‌شود که نمایانگر نمونه‌های برجسته‌ای از مظاهر طبیعی باشد و بمنظور حفظ همیشگی وضع زندگی و طبیعی آن و همچنین ایجاد محیط مناسب برای تکثیر و پرورش جانوران وحشی و رشد رستنیها در شرایط کاملا "طبیعی تحت حفاظت قرار می‌گیرند. در قانون شکاربانی و نظارت بر صید مصوب ۱۳۴۶ پارکهای ملی بنام پارکهای حیات وحش اداره می‌شدند ولی از سال ۱۳۵۰ بموجب قانون جدید محیط زیست به پارکهای ملی تغییر نام یافتند پارک ملی گلستان، پارک ملی ارومیه، پارک ملی بمو، پارک ملی ورمنج، پارک ملی خجیر، پارک ملی سرخه حصار، پارک ملی کویسر، پارک ملی تندوره، مجموعه پارکهای ملی ایران را تشکیل می‌دهند.

۲ — آثار طبیعی ملی: آثار طبیعی ملی عبارتند از پدیده‌های نمونه و نادر گیاهی یا مناظر کم نظیر و کیفیت‌های ویژه طبیعی زمین، یاد درختان کهنسال و یادگارهای تاریخی که با منظور داشتن محدوده متناسبی تحت حفاظت قرار می‌گیرند. مانند اثر طبیعی ملی خشکه‌داران که باقیمانده جنگلهای جلگه‌ای شمال کشور و اثر طبیعی ملی دهلران که دارای چشمه‌های قیر می‌باشد.

۳ — منطقه حفاظت شده: منطقه حفاظت شده به محدوده‌ای از منابع طبیعی کشور اعم از جنگل و مرتع، دشت و آب و کوهستان اطلاق می‌شود، که در عین مجاز بودن هرگونه بهره‌وری معقول از قابلیت‌های موجود در مناطق فوق، از لحاظ ضرورت حفظ و

و حراست و غیر قابل دسترس نمودن شکارگاههای انحصاری و پارکهای ملی گشته و بقیه قابلیت‌های پارکهای ملی از جنبه‌های علمی - فرهنگی و آموزشی تحت الشعاع قرار گرفته بود. چنین مضمون تنگ و انحصار طلبانه‌ای فقط می‌توانست در شکلی مناسب خود حیات داشته باشد و بهمین جهت از تمام اشکال حفاظتی شیوه معمول حراست با اتکاء به قوانین کیفری از طریق فشار و اعمال زور، بیشتر بکار گرفته می‌شده است. بعد از انقلاب با اینکه مضمون حفاظت از چهارچوب تنگ فوق خارج و فراتر رفت و جنبه‌های متفاوت حفاظت از پارکهای ملی امکان یافتند که ارزشهای واقعی خود را نمایان سازند، معیذا هنوز این مضمون امکان عملی کمتری یافته است و بهمین جهت نتایج آن قابل پیش‌بینی نیست و از طرف دیگر هنوز شکل مناسب خود را باز نیافته است، و شکل معمول حفاظت در گذشته بناگزییر هنوز بقوت خود باقی است، ضمن اینکه وظایف و محدوده اختیارات آن نیز هنوز مشخص نگردیده است، که می‌تواند در شمر بخشی سایر ارزشهای پارک ملی تاثیر و در تکوین آنها به عامل بازدارنده‌ای تبدیل شود و در ادامه چنین روندی با مضمون خود نیز در تضاد قرار بگیرد. بهمین جهت برای اینکه مضمون اصلی و واقعی حفاظت که کلیه قابلیت‌های پارکهای ملی را بطور هماهنگ مورد توجه قرار می‌دهد تحقق یافته و کلیه اثرات خود را بطور یکسان آشکار سازد باید اشکال مختلف حفاظتی متناسب را با مضمون فون همراه و منطبق ساخت و یکی از علل عمده تحقق نیافتن اهداف زیست محیطی در پارکهای ملی در شرایط فعلی علاوه بر تحقیق نیافتن نیازهای ما شهرنشینان و روستائیان شکل کهنه حفاظتی است که بناچار اعمال میشود و با سایر اشکال حفاظتی آمیختگی لازم را کسب نکرده است. در آینده مضمون اصلی حفاظت را نیز مورد سؤال قرار خواهد داد، و تصور عموم را نسبت به حفاظت به حد و آژه حراست و شیوه معمول گذشته رجعت خواهد داد و بعنوان سدی مرکز هماهنگی مطالعات محیط زیست



واقعی خود خالی شده و قابلیت‌ها و تواناییها و کلیه ویژگیهای آن غیر قابل استفاده باقی مانده و در نهایت از بین خواهد رفت. مفهوم علمی حفاظت زمانی معنی دار، پایدار و شمر بخشی خود را بطور همه جانبه در خدمت جامعه و طبیعت قرار خواهد داد که بشکلی متناسب و درخور خود متجلی شود. حفاظت در گذشته در مورد پارکهای ملی کشور ما عرصه عمل محدودی داشت زیرا دارای مضمونی عمیقاً "دگرگون شده و اشتباه آمیز بود و امکان وجودی آن عمدتاً "در ارتباط با گذران اوقات فراغت یک گروه اجتماعی خاص مطرح و خلاصه گردیده و مضمون آن محدود به قرق

در تکوین اهداف حفاظت عمل خواهد نمود. بهمین خاطر می توان گفت که لازمه ثمر بخشی مضمون علمی حفاظت داشتن شکل متناسب و هماهنگ با آن است.

بنظر می رسد که در شرایط کنونی فقط با افزودن سطح آگاهی مردم نسبت به اهمیتی که اینگونه پارکها دارند همراه با برآورد نیازهای عمده ای، که آنها را وادار به استفاده های غیر مجاز از این پارکها می نماید و همینطور کوشش در جهت افزایش حامیان و دوستداران واقعی طبیعت با جلب آنها بطرف پارکها و اجرای برنامه های منظم آموزشی و تفریحی تنها شیوه قابل اعتماد، دائمی و مستمر برای حفاظت پارکهای ملی باشد. چرا که اتکاء به مردم بطور عمده، بجای استفاده از نیروهای حراستی که فقط در موارد محدود باید مورد استفاده قرار بگیرند، می تواند تداوم حفاظت از پارکهای ملی را که ضرورتی اجتناب ناپذیر بشمار می آیند تضمین نماید. بهر جهت مطلق کردن و یا نادیده انگاشتن هردو جنبه فوق در شرایط کنونی و حتی تا مدت های طولانی نه برای پارکهای ملی مفید است و نه اینکه زمینه عمل و پیاده شدن را دارد. بهمین جهت هردو مورد بموازات همدیگر بایستی بکار گرفته شود. یعنی ضمن رفع تدریجی نیازمندیهای مردم و افزودن سطح آگاهی در موارد ضروری از نیروی حراستی نیز استفاده شود.

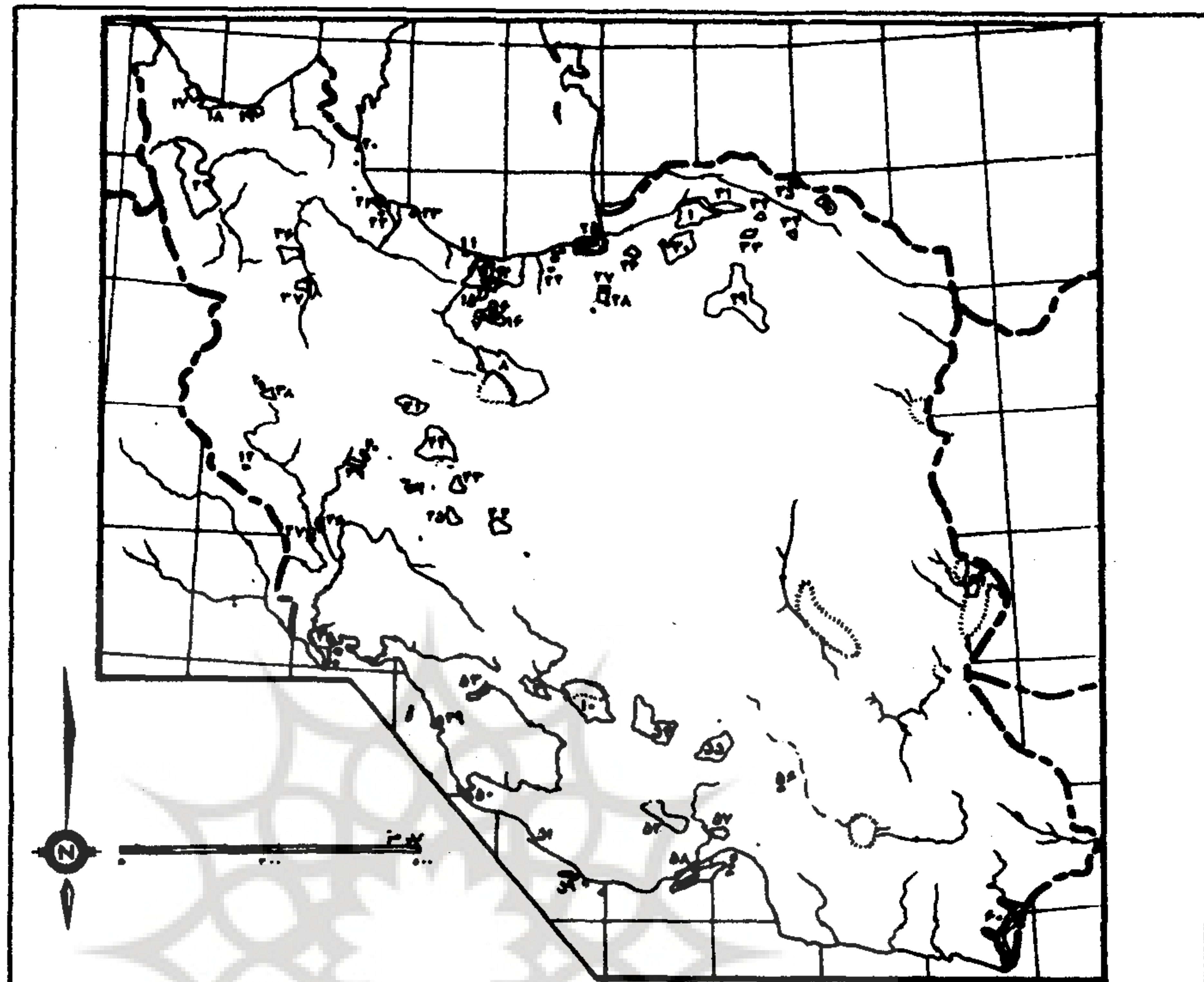
و - حفاظت چیست ؟

مفهوم حفاظت برخلاف تصور عموم تباینی با بهره‌وری اصولی ندارد. حفاظت یعنی مدیریت مصرف انسان از بیوسفر، بطوریکه بیشترین استفاده های قابل تحمل از منابع را برای نسل حاضر تامین نموده و در عین حال پتانسیل منابع را برای برآورد نیازهای نسلهای آینده نگهداری می نماید.

بهمین جهت حفاظت محدوده کننده بهره برداری و توسعه اقتصادی از پارکهای ملی و طبیعت نیست بلکه معقولانه ترین روش استفاده از منابع طبیعی و مکمل توسعه اقتصادی است اعم از اینکه حفاظت از پارکهای ملی باشد یا سایر منابع طبیعی که بعنوان یکی از اساسی ترین عوامل تشکیل دهنده فرایند های تولیدی بشمار می آیند. حفاظت و توسعه و عمران دو روی یک سکه ای هستند که با همدیگر تداوم فرآیندهای تولیدی را (کمی - کیفی) در مطلوبترین حد خود تضمین می نمایند. پارکهای ملی با برنامه ریزی صحیح با توجه به ظرفیت و عرضه امکانات بالقوه تفرجگاهی چه بصورت طبیعی و چه بصورت تاسیسات دست ساخت جهت قابل دسترسی نمودن بیشترین بخشهای آن باید در ابعادی معقول مورد استفاده مردم قرار بگیرند.

با پیشرفت و توسعه پدیده شهرنشینی و تمرکز جمعیت در مراکز صنعتی گرایش مردم (با استفاده از جنبه های تفرجگاهی در قسمتهای اختصاص یافته) به استفاده تفرج در پارکهای ملی در آینده افزایش چشمگیری خواهد یافت.

بهمین دلیل برنامه ریزی پارکهای ملی جهت جلوگیری از فشار و تراکم جمعیت و افزایش تعداد دفعات استفاده جهت مصون نگه داشتن سیمای طبیعی پارکها از آسیبهای وارده ضروری است. برنامه ریزی پارکهای ملی جهت تبدیل آن بیک سیستم تفرجگاهی در حد معقول با حفظ ویژگیهای پارک و هماهنگی با رخساره طبیعی آن در حداقل خود ضروری است، چه از نظر برآورد قسمتی از مجموعه تقاضای اوقات فراغت مردم، چه از نظر بالا بردن میزان حامیان و دوستداران طبیعت جهت دستیابی به سایر هدفهای پارکهای ملی. استفاده از هر یک از قابلیت های پارکهای ملی نه تنها بسایر توانائی های پارک لطمه ای وارد نمی نماید بلکه قادر است در شناسائی و استفاده مناسب از آنها نیز کاملاً موثر باشد



عنوان و نام منطقه	واقع در استان	عنوان و نام منطقه	واقع در استان	عنوان و نام منطقه	واقع در استان
۱- پارک ملی گلستان	گلستان	۳۲- منطقه حفاظت شده سالوک	خراسان	۱۶۰۰۰	خراسان
۲- پارک ملی اورمیه	ایلام	۳۳- منطقه حفاظت شده میانکوه	خراسان	۵۲۰۰۰	خراسان
۳- پارک ملی بوم	فارس	۳۴- منطقه حفاظت شده ساری گل	خراسان	۲۸۰۰۰	خراسان
۴- پارک ملی ورسجه	مازندران	۳۵- منطقه حفاظت شده سرانی	خراسان	۷۸۰۰۰	خراسان
۵- پارک ملی دشت ناز	تهران	۳۶- منطقه حفاظت شده انگوران	زنجان	۹۰۰۰۰	زنجان
۶- پارک ملی خیمبر	تهران	۳۷- منطقه حفاظت شده بیجار	کردستان	۲۵۰۰۰	کردستان
۷- پارک ملی سرخه حصار	تهران	۳۸- منطقه حفاظت شده بهمن	مازندران	۶۵۰۰۰	مازندران
۸- پارک ملی و منطقه حفاظت شده کوه کهر	تهران - سمنان	۳۹- منطقه حفاظت شده انترانکوه	لرستان	۵۲۲۰۰	لرستان
۹- پارک ملی و منطقه حفاظت شده تنگه	خراسان	۴۰- منطقه حفاظت شده سفیدکوه	لرستان	۲۲۲۲۰	لرستان
۱۰- پناهگاه حیات وحش بختگان	فارس	۱- منطقه حفاظت شده هفتاد قلعه	مرکزی	۷۰۰۰۰	مرکزی
۱۱- اثر طبیعی ملی خشک باران	مازندران	۲- منطقه حفاظت شده مونه	اصفهان	۲۰۰۰۰۰	اصفهان
۱۲- اثر طبیعی ملی دهلران	ایلام	۳- منطقه حفاظت شده مینلو	اصفهان	۲۵۰۰۰	اصفهان
۱۳- منطقه حفاظت شده آمیز مرکزی	مازندران - تهران	۴- منطقه حفاظت شده کلاه قاسی	اصفهان	۲۰۰۰۰	اصفهان
۱۴- منطقه حفاظت شده لار	تهران	۵- منطقه حفاظت شده تنگ سباد	چهارمحال بختیاری	۲۷۰۰۰	چهارمحال بختیاری
۱۵- منطقه حفاظت شده ورسین	تهران	۶- پناهگاه حیات وحش دز	گیلان	۵۲۰۰	گیلان
۱۶- منطقه حفاظت شده جاجرود	تهران - سمنان	۷- پناهگاه حیات وحش گرعه	گیلان	۲۶۰۰	گیلان
۱۷- منطقه حفاظت شده مراگان	آذربایجان شرقی	۸- منطقه حفاظت شده نادگان	گیلان	۷۰۰۰۰	گیلان
۱۸- منطقه حفاظت شده گیانگی	آذربایجان شرقی	۹- منطقه حفاظت شده حله	گیلان	۹۲۰۰	گیلان
۱۹- منطقه حفاظت شده ارسباران	آذربایجان شرقی	۱۰- منطقه حفاظت شده مند	مازندران	۲۲۲۰۰	مازندران
۲۰- منطقه حفاظت شده لوندویل آستارا	گیلان	۱۱- منطقه حفاظت شده نای بند	مازندران	۵۸۰۰	مازندران
۲۱- منطقه حفاظت شده سیاه گنجم	گیلان	۱۲- منطقه حفاظت شده هرمد	فارس	۱۵۱۲۸۲	فارس
۲۲- پناهگاه حیات وحش ملکه	گیلان	۱۳- منطقه حفاظت شده اژین	فارس	۲۲۸۰۰	فارس
۲۳- پناهگاه حیات وحش امیر کلابه	گیلان	۱۴- منطقه حفاظت شده بهرام گور	کرمان	۲۸۰۰۰۰	کرمان
۲۴- پناهگاه حیات وحش سسگنده	مازندران	۱۵- منطقه حفاظت شده خیرودچون	کرمان	۱۷۳۷۵۰	کرمان
۲۵- پناهگاه حیات وحش میانکاله	مازندران	۱۶- منطقه حفاظت شده مهرکوه	هرمزگان	۷۲۶۸	هرمزگان
۲۶- منطقه حفاظت شده جهان نما	مازندران	۱۷- منطقه حفاظت شده گنو	هرمزگان	۲۷۵۰۰	هرمزگان
۲۷- منطقه حفاظت شده دیوانگ	مازندران	۱۸- منطقه حفاظت شده حرا	هرمزگان	۸۵۰۸۶	هرمزگان
۲۸- منطقه حفاظت شده پرور	سمنان	۱۹- منطقه حفاظت شده شیخیر	هرمزگان	۱۶۰	هرمزگان
۲۹- منطقه حفاظت شده توران	سمنان	۲۰- منطقه حفاظت شده گاندو (رودخانه سرپاز)	سیستان و بلوچستان	۲۰۰۰۰	سیستان و بلوچستان
۳۰- منطقه حفاظت شده خوش بلاق	سمنان	۲۱- پناهگاه حیات وحش طابون	سیستان و بلوچستان	۵۰۰۰۰	سیستان و بلوچستان
۳۱- منطقه حفاظت شده فرخود	خراسان				

نقشه مناطق حفاظت شده

و اهمیت برنامه ریزی نیز در هماهنگی اینگونه استفاده ها است .
 بعنوان مثال استفاده تفرجگاهی می تواند زمینه های لازم را برای آموزش ، جلب مردم - مطالعه و تحقیق و تعیین بهترین شکل حفاظت در هر مقطع فراهم نماید و از طرف دیگر در بالا بردن کارآئی و سطح دانش جامعه موثر واقع گردد . باین دلیل که نحوه صحیح گذران اوقات فراغت هرچند از نظر کمی (بودجه زمانی) با کار در تضاد قرار دارد معهذا همانند آن می تواند به اجتماع شکل دهد و ایندو مکمل و لازم و ملزوم یکدیگرند و این امر ثابت شده ای است . با توجه به موارد فوق پارکهای ملی درآینده بارشد و توسعه کشور بعنوان بخشی از ضروریات زندگی اهمیت فوق العاده ای کسب خواهند نمود . هرچند در حال حاضر بسیاری از ارزشهای کیفی و ناشناخته آنها قابل تبدیل به معیارهای معمول مادی نیستند ولی تاثیرات آنها در زندگی بشر محسوس و غیر قابل انکار است ، و برنامه ریزی در جهت شناسائی و آشکار نمودن این ارزشها و استفاده حداکثر از آنها یک امر ضروری بشمار می آید و حفاظت دائمی از پارکهای ملی بعنوان پایه و اساس برنامه ریزی جهت اخذ بهترین نتیجه علمی و عملی و تعمیم آنها برای استفاده معقولانه از کلیه منابع طبیعی شرط لازم بشمار می آید .

در برنامه ریزی پارکهای ملی پیش بینی و برآورد آن دسته از نیازهای مردم که در ارتباط مستقیم با سیستم های حفاظتی قرار دارند و آنها را بر ترتیبی و ادار به تخریب اینگونه مناطق بخصوص پارکهای ملی می نماید یک امر ضروری است . بنظر می رسد حفاظت دائمی پارکهای ملی و مناطق نظیر آن شرکت مستقیم و فعالانه خود مردم را در امر حفاظت طلب می نماید تا در دراز مدت بطور تجربی این مناطق را از آن خود دانسته و ثمراتش را متعلق بخود بدانند و واقعیات گواه بر این دارند که در شرایط فعلی سهم نمودن مردم در امر حفاظت تبدیل به نیاز مبرمی گردیده است که شکل

محیط شناسی

حفاظتی گذشته را خود بخود به تنهایی غیر قابل دفاع می دارد و این موضوع در مورد کلیه منابع طبیعی نیز صادق است .

استفاده از پارکهای ملی در برنامه ریزی بمعنی بهره برداری صرف اقتصادی از منابع طبیعی آنها نیست چون هرگونه دخالت انسانی در تغییر وضعیت طبیعی پارکهای ملی جهت استفاده از منابع طبیعی آنها بعنوان عامل اولیه تولید از جنبه های صرفاً اقتصادی ممنوع است . باین دلیل که امروزه ارزشهای بالقوه اقتصادی منابع طبیعی پارکهای ملی (ارزشهای مستقیم) در برابر سایر ارزشهای پارکهای ملی که عمدتاً " بصورت کیفی (ارزشهای غیر مستقیم) شناخته می شوند بکلی رنگ باخته و بی اعتبار می باشند (هرچند این ارزشهای کیفی نهایتاً " به ارزشهای کمی بدل می شوند) از اینگونه ارزشهای کیفی آشنا و ملموس می توان استفاده های وسیعی را که مردم از پارکهای ملی بعمل می آورند نام برد . " آمار استفاده کنندگان از پارکهای ملی نشان می دهد که هر ساله ، میلیونها نفر از مردم در سرتاسر جهان چه بصورت طبیعت گرد و چه بصورت طبیعت نگر و چه بصورت شکارچیان و ثبت کنندگان لحظات فراموش نشدنی از زندگی وحوش و حیات در طبیعت از طریق عکاسی به پارکهای ملی روی می آورند و میزان تقاضا هر ساله نیز افزایش می یابد " . بخصوص در جوامع صنعتی که رابطه جوامع انسانی با طبیعت بطور اجتناب ناپذیری گسسته شده ، میزان گرایش مردم به پارکهای ملی فوق العاده چشمگیر است .

ضرورت حفاظت :

۱ - حفاظت طبیعت بخاطر بقاء انسان :

بانگاهی به طبیعت بعنوان یک نظام و جایگاه و عملکرد

ویژه کلیه اجزاء تشکیل دهنده آن (حیاتی و غیرحیاتی) و وابستگی و پیوستگی کلیه ارگانیسم ها با محیط خود ، بنظر نمی رسد که هیچ ارگانیسمی بتواند بدون وجود یک محیط مناسب وجود داشته باشد . در طبیعت ارگانیسمهای زنده و محیط همیشه در حال تاثیرات متقابلی بر روی هم هستند که بعنوان بخشی از مبادله انرژی و ماده می باشد . نه تنها ترکیب شیمیائی محیط حتی حالت فیزیکی آن نیز در حیات ارگانیسم ها مهم و ضروری است .

تاروپود حیات بطور شگفت انگیزی در چهار چوب این محیط تنیده شده است . ارگانیسمها مواد مورد احتیاج خود را از محیط تامین می کنند و سپس آنرا دوباره بصورت مواد تولیدی متابولیسم بآن برمی گردانند . تولیدات حاصل شده در فرایند تبادل مواد و انرژی در سیستم اکولوژیک بین ارگانیسم ها و محیط در داخل سیستم اقتصادی از طریق فعالیتهای انسانی باعث تولید اجتماعی می گردد . فرایند تبادل مواد و انرژی باید متعادل باشد در غیر اینصورت تعادل بین ارگانیسمها و محیط بهم خورده و زندگی ارگانیسمها در معرض آشفتگی قرار می گیرد . " انسان بعنوان جزئی از مجموعه حیاتی طبیعت صرفاً " جهت بقا خود که در گرو بقا سایر انواع و اجزاء تشکیل دهنده در این سیستم واحد و کل است مجبور به رعایت اصولی است که ساز و کار طبیعی این نظام را مختل ننماید و تکنولوژی معاصر با وجود پیشرفت و توسعه هیچگونه هماهنگی با مکانیسم فاقد مازاد طبیعت ندارد . بهمین جهت روز بروز مناسبات درونی طبیعت از هم گسیخته تر و کیفیت بیرونی آن نیز دگرگون می شود . تجدیدنظر در شیوه تفکر تکنولوژی ، بهره برداری مسئولانه از منابع طبیعی و تصحیح روند گذشته بطوریکه تعادل اکولوژیکی طبیعت حفظ گردد از طریق هماهنگی ساز و کار طبیعت و تکنولوژی از اهمیت فوق العاده برخوردار است . البته رسیدن به چنین هماهنگی جهت حفظ تعادل اکولوژیکی بسادگی

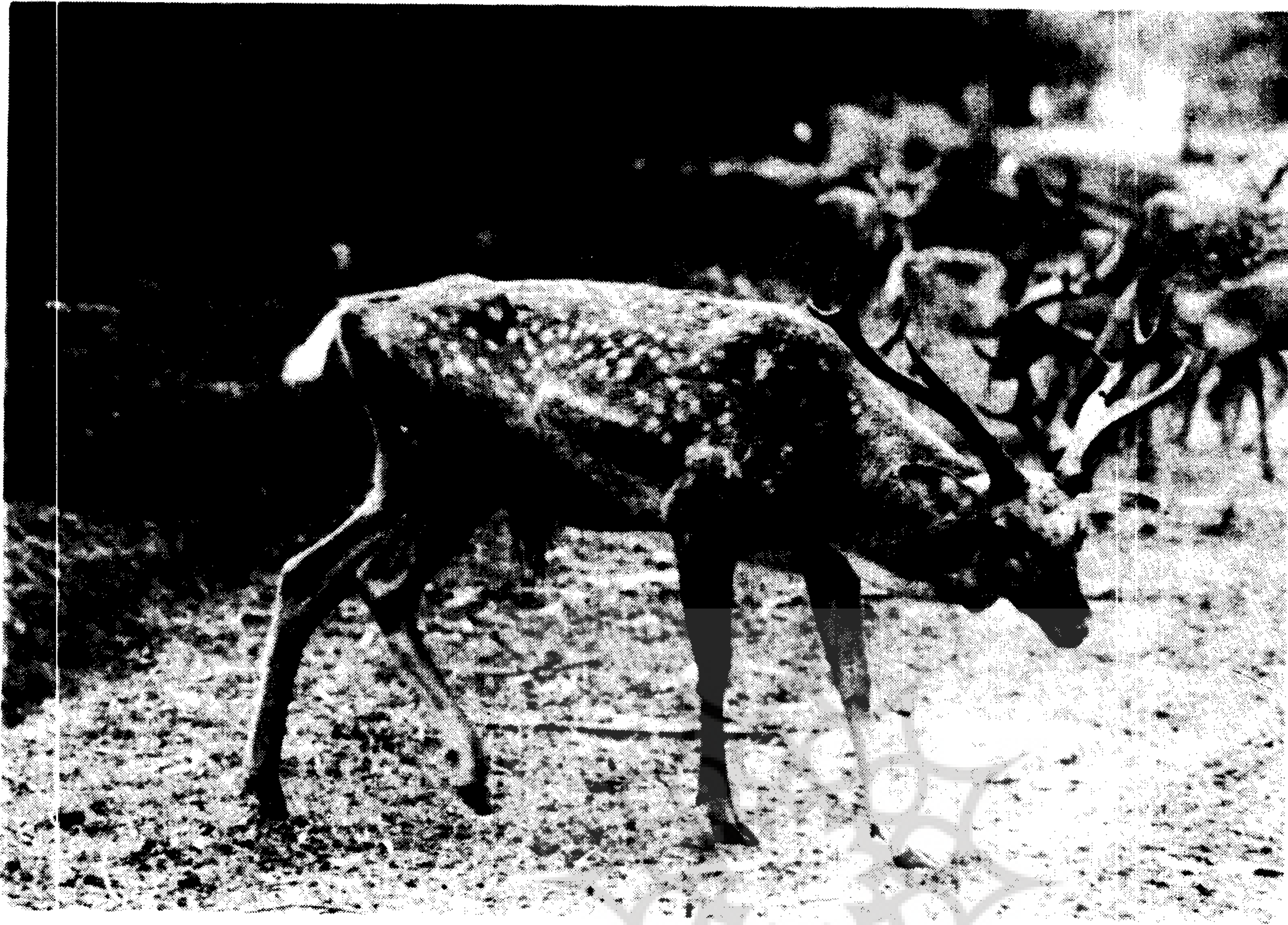
امکان پذیر نیست چرا که رابطه انسان با طبیعت رابطه ای است اجتماعی و بزعم بسیاری که بحران اکولوژیکی طبیعت را آگاهانه بحرانی فنی قلمداد نموده و زائیده تکنولوژی می دانند این بحران هیچگونه ارتباطی با تکنولوژی نداشته و قبل از هر چیز یک موضوع اجتماعی است و به ماهیت نظام اجتماعی و اقتصادی و هدفهای نهائی تولید دارد . حفاظت از طبیعت یک موضوع محلی و محدود نیست و اهمیتی یکسان برای همه عالم انسانی دارد و آنچه امروزه در زمینه حفاظت از طبیعت انجام می گیرد بهیچوجه کافی نیست و نیاز به همکاری ثمر بخش و نجیبانه بین ملتها در سرتاسر جهان دارد .

۲ - حفاظت از طبیعت بخاطر تولید پایه های مادی زیستی

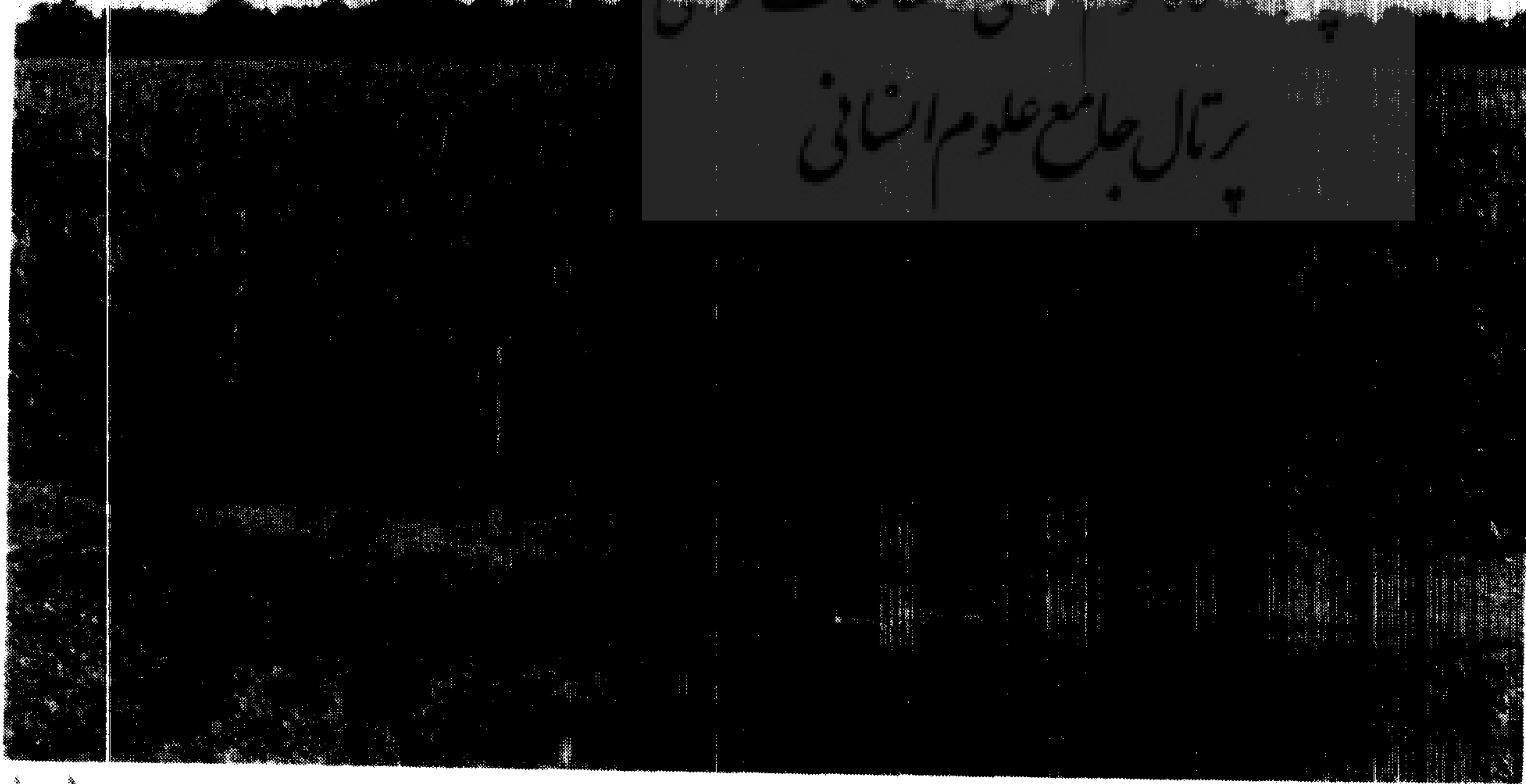
زمین و طبیعت تنها مکان شناخته شده در جهان است که زندگی در آن جریان دارد . منابع طبیعی طبیعت (تجدید پذیر و غیر قابل تجدید) بعنوان عامل اولیه تولید تنها منشاء پایه های مادی زندگی انسانی بشمار می آیند و تولید اصلی ترین و حیاتی ترین زمینه فعالیت انسانی است و علت آن نیز بسیار ساده است ، زیرا بشر برای آنکه زندگی نماید بایستی نیازهای اولیه زیستی خود را در اختیار داشته باشد . اگر چنانچه در گذشته های دور اجداد انسانی نیازهای خود را از طبیعت بطور آماده تهیه می نموده اند در شرایط امروز ، دیگر نمی توانند بآن بسنده نمایند ، چرا که مطابق کلیه نیازهای جوامع رو بر شد امروزی نیست ، بهمین جهت جوامع انسانی مجبور هستند با کار خود و دگرگونی طبیعت آنها را تولید نمایند .

انسان برخلاف سایر اجزاء حیاتی تابع صرف طبیعت نیست بلکه آنرا دگرگون نموده و بر طبق مقاصد و هدفهای خود بکار می گیرد . تغییراتی که سایر اجزاء حیاتی در طبیعت بوجود

مرکز هماهنگی مطالعات محیط زیست



گوزن زرد، پارک ملی دشت ناز



پرتال جامع علوم انسانی

پارک دشت ناز

می‌آورند ناخودآگاه و بسیار جزئی است و بطور کلی تغییراتی طبیعی است. در حالیکه تغییراتی که انسان با دخالت خود در طبیعت بوجود می‌آورد کاملاً هدفمند می‌باشد. انسان با دگرگون سازی طبیعت تمامی ذخائر و مواد اولیه لازم برای نیازهای زیستی خویش را که چه بصورت مواد خام در دل طبیعت نهفته است (منابع غیر قابل تجدید حیات: نفت و ذغال سنگ و معادن فلزی) از اعماق آن کشیده و چه از ذخائر طبیعی که در صحن طبیعت (منابع تجدید پذیر: جنگل‌ها و منابع گیاهی و جانوری) وجود دارد دگرگون نموده و روی آن‌ها کار انجام داده و بدینوسیله وسائل و امکانات معیشتی خود را فراهم می‌نماید. آمیختگی کار انسان با طبیعت که نتیجه‌اش تولید ارزشهای مادی و تغییر کیفیت زیستی است از ابتدای تاریخ حیات بشر بوده است و بموازات آن نیز نیروهای تولیدی خود را نیز رشد داده است. انسان با پی بردن به قوانین طبیعت و افزایش سطح معرفت خود و تکامل نیروهای تولیدی هرچه بیشتر طبیعت را تغییر داده است. با وجود شواهد متعدد بر علیه انسان در رابطه با طبیعت بایستی اذعان نمود که هنوز می‌توان بنفع وی برهان و دلیل آورد چه انسان فقط در آمیختگی کار خود با طبیعت توانسته است خود را از دوران‌های اجتماعی و اقتصادی پست‌تر بمرحله امروزی رسانده و دستاوردهای کمی و کیفی انسان نتیجه و حاصل کار و دخالت انسان در طبیعت بوده است. پیوند انسان با طبیعت پیوندی تاریخی است و همواره ارتباط ناگسستنی با آن داشته است. طبیعت بدون مداخله انسان نیز همواره بکندی در تحولی ناشی از تغییرات پدیده‌های طبیعی قرار داشته و در حال تغییر بوده است ولی این تغییر بهیچوجه قابل مقایسه با تغییرات تندی که انسان در آن بجای‌گذارد نیست. طبیعت نه تنها محیطی است که انسان در آن به وجود آمده و شکل گرفته بلکه چشمه حیات آن نیز بشمار

می‌آید و او جزء مرکب طبیعت محسوب می‌شود و یکی از خصوصیات و مناسبات طبیعی و جاری جامعه انسانی با طبیعت در آن است که تاثیر آن در دگرگون سازی طبیعت و تغییر و مهار آن هر لحظه افزایش می‌یابد. بانگاهی بگذشته جوامع انسانی بوضوح معلوم می‌شود که انسان تا چه اندازه توانسته است با دگرگونی و تغییر طبیعت و تبدیل ثروت‌های آن بطور اعم به امکانات زندگی، کیفیت زیستی خود را بالا برد. طبیعت تنها عرصه فعالیت و تنها منبع تولید پایه‌های مادی انسانی است و تا پیدا شدن عرصه‌های جدید زندگی بایستی آنطور که شایسته و سزاوار آن است حفاظت شود. حفاظت از طبیعت بمعنی رها سازی آن بحال خود جهت بازیابی وضعیت گذشته نیست. بلکه اعمال مدیریتی فعالانه و آگاهانه در جهت استفاده معقول و مستمر از آن است. عبارت دیگر حفاظت از طبیعت بمعنی عدم استفاده از تکنولوژی نیز نیست برعکس انسان از تکنولوژی که تجسم سطح پیشرفت انسان در طول تاریخ است و از خلال سترگ‌ترین دریا فتهای علمی و کاربرد عملی علم در طبیعت اختیار نموده است نمی‌تواند چشم ببوشد. رها کردن آن بقصد جبران نابسامانی‌های فعلی، چشم پوشی و نادیده گرفتن کلیه قابلیت‌ها و توانا ئی‌ها و دستاوردهای کار انسانی است و در بهترین حالت بیهوده‌ترین نتیجه را خواهد داشت. تکنولوژی می‌تواند بهترین یار انسان در ایجاد هماهنگی بین جامعه و طبیعت باشد. انسان کلیه نیروهائی را که در دگرگونی طبیعت تاکنون بکار گرفته در جهت ترمیم و بازسازی و بهبود آن نیز می‌تواند بکار گیرد. حفاظت از طبیعت بخاطر تامین پایه‌های مادی زیستی فقط تحت چنین شرایطی امکان تحقق منطقی دارد.

پارک‌های ملی بعنوان ما، منی مطمئن جهت زیست بسیاری از گونه‌های وحشی است آنچه ما هم اکنون داریم ماترک انواعی هستند که در طول ادوار زمین‌شناسی گذشته خود را متحول ساخته و با محیط سازگار نموده‌اند. در روند دگرگونی طبیعت و تغییر اکوسیستم‌های طبیعی، همه گونه‌ها قادر نیستند که خود را با محیط‌های جدید سازگار نمایند و امکان نابودی آن‌ها همیشه وجود دارد. آثار گونه‌های منقرض شده و یا در حال انقراض اعم از جانوری و یا گیاهی خود شاهدهی است بر این مدعا و عدم توانایی آنها را در تطابق با وضعیت جدیدی که طبیعت بخصوص در طول دو قرن اخیر در اثر دگرگونی پذیرفته‌است نشان می‌دهد. هرچند در میان بسیاری از زمینه‌ها و فعالیت‌های انسانی چهره طبیعت بگونه‌ای مطلوب نیز تغییر نموده و اکوسیستم‌های انسانی (فرهنگی) بسیاری که حاصل کار و دخالت مستقیم انسان در طبیعت است به تنوع اکوسیستم‌ها در مجموع طبیعت افزوده است مانند اکوسیستم‌های انسانی شده نظیر کشت زارها، درختزارها، شالیزارها، باغ‌های میوه، تاکستانها و غیره که خود فون‌مشخصی را بطرف خود جلب نموده و باعث پراکنش بسیاری از گونه‌ها در سطح جهان گشته‌است. انقراض بسیاری از گونه‌ها شاید برای آنها آشنائی کمتری با ساز و کار طبیعت دارند زیاد مهم نباشد (البته انقراض گونه‌هایی که در روند تکامل انواع صورت گرفته بهیچوجه مورد بحث نیست بلکه منظور گونه‌هایی است اعم از جانوری و یا گیاهی که انقراض آنها بطور مستقیم و یا غیرمستقیم بدست انسان انجام گرفته‌است). چرا که هیچگونه خللی به نظام زیست‌انسانی وارد نشده و نبض حیات دچار وقفه نگردیده‌است. برعکس تمدن‌های بشری علی‌رغم انقراض این گونه گیاهان و جانوران

و تخریب و نابودی زیستگاه‌ها توسعه نیز پیدا کرده‌اند. به همین جهت بندرت ممکن است کسی در مورد فقدان آنها فکر کند ولی واقعیت اینست که تعمیم چنین طرز تفکری برای انسان بینهایت خطرناک است چرا که فقدان حیوانات و گیاهان جدا از اهمیت آنها بعنوان حلقه‌هایی از زنجیره حیات از نقطه نظر مادی و معنوی برای انسان ضایعه‌ای جبران‌ناپذیر است و زندگی انسان بدون آنها فوق‌العاده محقر، تهی و حتی غم‌انگیز خواهد بود. در حال حاضر دامنه تخریب در طبیعت بقدری گسترش یافته که حتی حمایت از این یا آن گونه و این یا آن منطقه بصورت ذخائر طبیعی دیگر کافی نیست. هرگونه عملکرد نادرستی در قبال مجموعه زیستی طبیعت از طریق پیوندهای عضوی همانند یک جریان برق از سطحی به سطوح دیگر منتقل می‌شود و کل درخت تناور حیات را در معرض نابودی قرار می‌دهد. مصالح حال و آینده جوامع بشری ایجاب می‌کند که علاوه بر حفاظت و حمایت گونه‌های خاص از طریق گسترش پارک‌های ملی و سایر سیستم‌های حفاظتی طبیعت را در مجموعه خود بطور کلی نیز حفاظت می‌نمایند.

پارک‌های ملی مانند جزایری هستند در بستر طبیعت که روند‌های زیستی در آن‌ها بطور طبیعی جریان داشته و سرمایه‌های ژنتیکی انسان و تنوع آنها بحوبی در آنها حفظ می‌شوند. با اینکه انسان از طریق پرورش گونه‌های جدید با بازده بالا و پراکنش آن در سطح جهان و تغییر اکوسیستم‌ها امکان انتشار بسیاری از گونه‌ها را در سطح جهان بوجود آورده‌است معه‌ذا هنوز بی‌نیاز از این منابع ژنتیکی نیست و این منابع در شرایط حاضر سخت در معرض خطر قرار دارند. با تغییر و گسترش دگرگونی در طبیعت بخاطر نیازهای اقتصادی و تخریب زیستگاه‌های طبیعی، بسیاری از موجودات زنده مجبورند خود را مدام با شرایط جدیدی انطباق دهند و از این نظر حیات بسیاری از آنها در معرض خطر قرار دارد.

۱- اندازه و مساحت پارکهای ملی:

مساحت پارکهای ملی نسبت به وضعیت طبیعی و سطح هر کشور متفاوت است، مساحت پارک از آن جهت که برای مطالعات ژنتیکی، اشتقاق آمیزش گونه‌ها و بدست آوردن گونه‌های مناسبتر ضروری است، واجدا اهمیت می‌باشد و انجام مراحل تکاملی تنها در صورتی بطور کامل تداوم پذیر می‌باشد که نمونه‌های بزرگی از پوشش طبیعی نگهداری گردند. بنابراین در مناطقی که بعنوان ذخیره طبیعی در نظر گرفته می‌شوند باید دقت نمود تا وسعت کم و محدود منطقه مانع انتقالات ژن‌ها نگردد و از طرف دیگر خصوصیات اصلی اکوسیستمهای مختلف را تنها در صورتی می‌توان نگهداری نمود که مناطق حفاظت شده بزرگ و متنوع باشند. وقتی فون و فلور یک منطقه محدود و کم باشد، خواه ناخواه تنوع ژنتیکی آن کاهش پیدا کرده و حوزه مطالعاتی از جنبه‌های مختلف نیز محدود می‌گردد ولی وسعت بیش از حد نیز از نظر مدیریت و کنترل ایجاد اشکالات فراوانی می‌نماید، بهمین جهت باید با در نظر گرفتن کلیه مسائل فوق مساحت معقولی انتخاب شود ولی چون انتخاب سطح پارک ملی تابعی از وسعت، شرایط و ویژگیهای هر کشور می‌باشد، بنابراین همیشه امکان آزادی انتخاب وجود ندارد. بهمین جهت گاهی تا سطحی پائین تر از سطح مورد قبول و پذیرش سازمانهای بین‌المللی ذیربط نیز تقلیل پیدا می‌کند. "سطح معقول یک پارک ملی در نتیجه مطالعات اکولوژیکی که معین می‌دارد چه مساحتی برای قلمرو یک گونه جانوری در یک منطقه لازم است تعیین می‌شود. در این رابطه میزان پوشش گیاهی" شرایط اقلیمی و نقش عمده‌ای دارند." اتحادیه بین‌المللی حفاظت از طبیعت و منابع طبیعی مساحتی در حدود ۱۰۰۰ هکتار را کلاً "مناسب می‌داند."

مرکز هماهنگی مطالعات محیط زیست

قطع جنگل‌ها و تبدیل اراضی و جایگزین شدن رویش‌های گیاهی طبیعی بوسیله گیاهان زراعی و بطور کلی بهره‌برداریهای بیرویه شانس کمتری را برای ادامه حیات گیاهان و جانوران وحشی که ذخائر ژنتیکی انسان بشمار می‌آیند بوجود می‌آورد."

پارکهای ملی در شرایط فعلی تنها مکان زیست طبیعی این گونه‌ها بشمار می‌آیند. انسان از نظر اخلاقی در قبال طبیعتی که با پوست و گوشت بآن تعلق داشته و در آن قرار دارد وظیفه‌ای بسیار عظیم تر دارد. "بخصوص در مورد جلوگیری از انقراض گونه‌ها، چرا که بسیاری از گونه‌های ناشناخته امروز و گونه‌هایی که ظاهراً غیر ضرور بنظر می‌رسند چه بسا در آینده اهمیت حیاتی برای انسان پیدا بکنند. بخصوص در زمینه طب و دارو، بنابراین انسان اخلاقاً "حق ندارد بدست خود باعث امحاء آنها گردد. نبایستی فراموش کرد که گونه‌های گیاهی و جانوری که امروز انسان آنها را بخدمت خود گرفته مشتق از گونه‌هایی وحشی بوده‌اند و در آینده نیز می‌توانند بعنوان کانونی جهت افزایش گونه‌های اهلی با بازدهی بالا مورد استفاده قرار گیرند. جدا از جنبه اخلاقی حفظ تنوع ذخائر ژنتیکی پشتوانه‌ای بسیار مطمئن جهت پیشرفت و توسعه بشمار می‌آیند و کشورهای که در حفظ دائمی طبیعت و گسترش پارکهای ملی خود جهت حفظ تنوع ژنتیکی سرمایه‌گذاری می‌کنند، در واقع توسعه و پیشرفت را برای کشور خود در درازمدت تضمین می‌نمایند."

ز- رهنمودهای لازم برای ارزشیابی و برنامه‌ریزی پارکهای ملی

جهت نیل به هدفهای اصلی در پارکهای ملی، حفاظت و نگهداری فون و فلور هر منطقه و خنثی نمودن تاثیرات انسانی در این مناطق رهنمودهای زیر بطور خلاصه جهت برنامه‌ریزی و حفاظت از آنها باید رعایت گردند.

۲- حد و حدود پارک‌های ملی:

حد و حدود پارک‌های ملی بایستی کاملاً "واضح و مشخص باشد. برجستگی‌های مناطق طبیعی مانند خط‌الراس‌ها، رودخانه‌ها و غیره مناسبترین مرزهای طبیعی جهت پارک‌ها بشمار می‌آیند. چنانچه پارک‌های ملی زیستگاه‌های حیوانات بومی منطقه را نیز دربرگیرد، مرزهای مصنوعی این نقش را بازی می‌کنند. علاوه بر محدوده اصلی، مناطقی تحت عنوان مناطق خنثی بصورت حریم (Buffer) نیز می‌توان در اطراف پارک‌های ملی بامقیاس مناسبی جهت جلوگیری از اتفاقات احتمالی، تجاوزات پراکنده، آتش‌سوزیها، آفات، امراض و سایر تاثیرات پیش‌بینی نشده در نظر گرفت که بسته به اهمیت منطقه می‌تواند سایر انواع سیستمهای حفاظتی را نیز دربرگیرد. بخصوص اراضی مجاور مناطق حفاظت شده مهم و پارک‌های ملی بدلیل افزایش فشار دام اغلب بیشتر مورد تخریب واقع می‌شوند. جهت جلوگیری از انتقال اثرات اینگونه تخریب‌ها به داخل مناطق مذکور می‌توان از مناطق حریم استفاده نمود. حتی الامکان باید سعی شود که Ecotone

(حاشیه) کمتری مرزهای پارک را دربرگیرد.

۳- مدیریت . .

الف - منابع گیاهی و جانوری:

هدف باید حفاظت دائمی فون و فلور منطقه اعم از آبرزی - خشکزی - گیاهان و چشم اندازهای برجسته طبیعی باشد: - کنترل آن دسته از تاثیرات انسانی بر پروسه طبیعی و تواتر اکولوژیکی جوامع گیاهی و جانوری و نگهداری مراحل محیط شناسی

مختلف تواتر گیاهی جهت بقای حیات جانوران مختلف - احیاء و بازسازی آندسته از اشکال حیاتی از دست رفته که قابلیت احیاء مجدد را داشته باشند.

- احیاء و بازسازی در سطحی قابل تائید است که بوسیله تحقیقات تاریخی و اکولوژیکی روابط بین نباتات و جانوران تعیین شوند.

ب - جمعیت سم داران:

جمعیت این حیوانات بایستی در حد معقولی متناسب با ظرفیت زیستگاه باشد بطوریکه صدمه‌ای به روند تکامل جوامع گیاهی وارد نیاید، کنترل جمعیت این گونه‌ها اگر بطریق طبیعی و بوسیله حیوانات گوشتخوار انجام گیرد، مناسبتر خواهد بود.

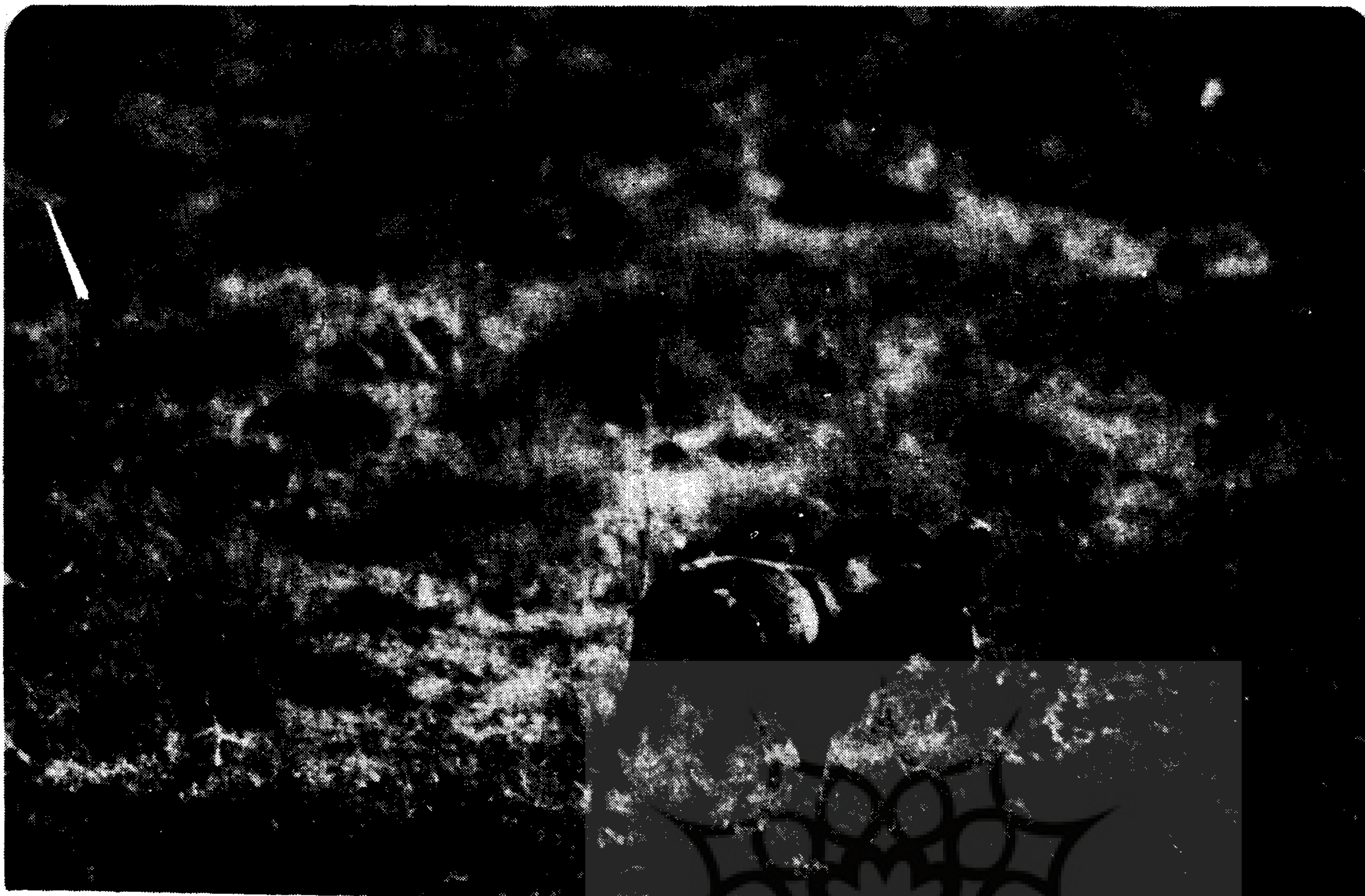
کنترل گونه‌های شکاری و شکارگیر بطریق زیر مجاز است:

- شکار عمومی خارج از پارک‌های ملی.

- زنده‌گیری و رهاسازی در زیستگاه‌های مناسب با بررسی کلیه مسائل اکولوژیکی و پیش‌بینی عواقب آن.

- تعدیل مستقیم جمعیت در پارک‌های ملی در صورت لزوم بوسیله مامورین بصورت قانونی.

اقدامات حمایتی در داخل پارک‌های ملی بطور کلی وقتی جهت تعدیل و تنظیم فرایندهایی که از کنترل طبیعت خارج است بعمل می‌آید. این اقدامات ممکن است شامل سوزاندن علفهای هرز، گراسهای بلند، چرانیدن حیوانات اهلی بجای حیوانات وحشی در کوتاه مدت بمنظور از بین بردن گونه‌های ثانویه و مهاجم و حفظ جوامع گیاهی طبیعت، اصلاح جنگلهای بومی



قوچ پارک ملی کویر (شنگ محلی)



قوچ البرز مرکزی پارک ملی سرخه حصار

وازمین بردن گونه‌های جان‌شینی ، کنترل حیوانات وحشی بوسیله صید و شکار و بازگرداندن آن‌ها به جوامع اصلی ، کنترل دشمنان طبیعی بعضی از گونه‌های خاص و اقداماتی از این قبیل براساس ضروریات و بررسی‌های دقیق انجام می‌گیرد و سهم بشر در این میان فقط یاری به طبیعت منطقه برای بازسازی خود می‌باشد و هدفی جز این در اقدامات فوق مطرح نیست .

هـ - حصارکشی :

اگرچه حصارکشی به‌زیبائی طبیعی منطقه لطمه می‌زند ، مع‌هذا می‌تواند در قسمتهائی بعنوان حد و مرز پارک به حفاظت حیوانات کمک نماید . بنا براین فقط در شرایطی قابل قبول است که امکان دیگری وجود نداشته باشد .

و - معرفی گونه :

و - محصور نمودن :

این مسئله بایستی از جوانب مختلف مورد بررسی قرار گرفته و بعد از قطعیت پیدا کردن انجام گیرد .

فقط برای بعضی از وحوش در بعضی شرایط اعمال می‌شود .

ز - آلودگی‌های آب :

ح - گودال‌های آبی : آبشخورها :

نگهداری و حفظ کیفیت آب در پارک‌های ملی از اصول مدیریت است .

بایستی کنترل شده و از ورود آنها به پارک جلوگیری بعمل آید .

ج - آتش‌سوزی :

در مناطق خشک ، گودال‌های مصنوعی جهت استفاده حیات وحش در مراتع می‌توانند در مواقع ضروری بآنها کمک نماید ولی تعداد آنها باید محدود و انتخاب شده و کیفیت آب آنها در سطح قابل قبولی باشد . ایجاد مصنوعی آبشخورها در صورت لزوم نیز اشکالی ندارد ولی بایستی ضمن هماهنگی با محیط طبیعی تعداد و پراکنش آنها بدقت انتخاب شود

در قسمتهای مورد نظر در صورت لزوم با رعایت کلیه جنبه‌های فنی آن بصورت کنترل شده می‌توان انجام داد ولی آتش‌سوزی‌های طبیعی باید مهار گردند ، تکرار آتش‌سوزیها بچشم اندازه‌ها لطمه وارد می‌کند .

د - کنترل فرسایش :

د - کنترل فرسایش :

استفاده از منابع طبیعی پارک‌های ملی نظیر جنگل ، آب ، حیات وحش ، معادن و غیره بایستی حالت منبع مصرفی بخود گرفته و منجر به تخریب و انهدام گردد . در انتخاب پارک‌های ملی

کنترل فرسایش خاک بدلیل اینکه خود زمینه‌ساز فرسایشهای شدیدتری هست ، کاملاً " ضروری است . محیط‌شناسی

باید در نظر داشت که حقوق و استفاده مرسوم مردم از پارک قانونیت داشته و باید بشکلی آنرا جبران کرد و یا بطور رسمی از آنها خریداری نمود .

- کشاورزی و سایر فعالیتهای نظیر آن جایز نیست .
- تعلیف احشام در پارکهای ملی ممنوع است .
- قطع اشجار ، بوته کنی ، خار زنی و ذغال گیری در پارکهای ملی مطلقاً ممنوع است .
- شکار و تیراندازی ممنوع است .
- صید و ماهیگیری ممنوع است .

- استفاده از سایر فرآوردههای طبیعی مراتع پارکهای ملی نظیر گیاهان خوراکی ، قارچها ، میوهجات ، بعنوان یک منبع مصرفی مجاز نیست .

- بهره برداری از معادن موجود در پارکهای ملی مجاز نیست .

- جمع آوری گیاهان داروئی جهت مصارف عمومی مجاز نیست .

- تاسیس واحدهای صنعتی و مراکز جمعیتی در جوار پارکهای ملی فقط با تامین حفظ مسائل محیطی مجاز بوده در غیر اینصورت مجاز نیست .

۵- عمران ، نوسازی و توسعه:

منابع طبیعی موجود در پارکهای ملی بصورت بالقوه دارای جنبه های تفرجگاهی بوده و بشکل طبیعی می تواند مورد استفاده تفریحی مردم قرار بگیرند ولی جهت بالا بردن تقاضای تفرجگاهی و قابل دسترسی نمودن کلیه قسمتهای پارک ایجاد امکانات و تاسیسات ضروری است . از طرف دیگر برای تقلیل صدمات

وارد به پارک باید کلیه جوانب امر را در نظر داشت . بهمین جهت در جوار عرضه امکانات تفرجگاهی ، آموزشی ، علائم انضباطی ، شبکه ارتباطی نظیر جاده ها و تریلها را در حد مناسبی باید همراه ساخت . ضمناً " بایستی در نظر داشت که منابع گیاهی پارکها بایستی در طی این مراحل آسیب ندیده و مصنوعاً ترکیب آنها برهم نخورد . کاشت گونه های غیر بومی و یا گونه های که پارک فاقد آنها است . جهت زیباسازی محیط در اطراف ساختمانها و سایر امکانات تفرجگاهی مجاز نمی باشد .

- جاده ها و تریل ها :

جاده های خوب و متناسب با شرایط پارک و سیستم تریلهای مناسب جهت مدیریت پارک و برای استفاده بازدید کنندگان لازم است ولی نباید در سراسر منطقه و بطور متقاطع احداث شوند و در ضمن جاده ها و تریلهای کوتاه و منقطع نیز مناسب نمی باشند . جاده ها باید هماهنگ با وضعیت طبیعی پارک انتخاب شده و تریلها باید با طولی مناسب بیشترین قسمتهای دیدنی پارک را قابل دسترسی نماید .

- علائم جاده و تریل :

کیفیت و طرح علائم در زیبائی پارک و استفاده از آن کاملاً موثر می باشد ولی تعداد آنها باید محدود باشد و از استفاده از علائم متعدد باید پرهیز نمود . .

- تراکم تاسیسات تفرجگاهی و شبکه جاده ها لطمه زیادی به پارک وارد می نماید بهمین جهت باید بر اساس مطالعات اولیه استوار باشد تا حد مطلوب آنها تعیین و حداکثر کوشش بکار گرفته شود مرکز هماهنگی مطالعات : محیط زیست

تا با رخساره طبیعی پارک هماهنگ باشند . بطور کلی تراکمی در حدود ۱۰ درصد مناسبترین حد تراکم در پارکهای ملی است .
- وجود امکانات لازم جهت پاکیزگی پارک و جلوگیری از پخش ضایعات مواد مصرفی در سطح پارک ضروری است .

۶- فعالیتهای ممنوع در پارک ملی :

- احداث دکلهای انتقال نیرو:

عبور لوله های نفت و گاز و احداث راه آهن بطور قطع ممنوع است و حتی الامکان سعی گردد از ادامه جاده ها و اتوبانها که بهیچوجه در خدمت مدیریت پارک نمی باشند در محدوده پارکها جلوگیری بعمل آید .

- کانالها و آبراهه ها :

از ساختن کانالهای آبرسانی بمنظور قایق سواری ، جلوگیری از سیلاب ، زه کشی ، تولید نیرو یا سایر فعالیتهای اقتصادی بایستی جلوگیری بعمل آید .

- فرودگاه :

ایجاد فرودگاه در خارج و یا جوار محدوده پارکهای ملی فقط در صورت نیاز و ضرورت انجام می گیرد و استفاده از هواپیما فقط در موارد ضروری و یا زمانی که در خدمت مدیریت پارک باشد جایز است .

- کمپینگ :

کمپینگها در صورت امکان در خارج از پارک و محل چادرهای بازدیدکنندگان تعیین می شوند و گرنه در محلهای مناسب که بی پارک صدمه ای نزنند می توانند مستقر شوند .

- ساختمانهای داخل پارک :

این ساختمانها تنها باید به استفاده مامورین حفاظت از پارکها اختصاص یابند و فقط بتعداد محدودی جایز است ، طرح و نقشه و رنگ ساختمانها هماهنگی لازم را با پارک باید داشته باشند .

۷- مسائل تحقیقی ، تفرجگاهی ، آموزشی :

- تحقیقات در مورد شناخت منابع پارک بعنوان یک ضرورت اولیه بشمار می آید .

- ایجاد مراکز مجتمع بازدیدکنندگان (ویزیتور سنتر) و تسهیلات لازم جهت تفسیر و شناسائی پارک لازم است .

- تفسیر طبیعت و تسهیلاتی نظیر آن برای افزایش

سطح و کیفیت تفریح ، سطح آگاهی و اطلاعات ، ترغیب استناده کنندگان به حفاظت از طبیعت و تبدیل آنها به حامیان طبیعت از طریق قرار دادن امکانات انسانی ، سرویسهای اطلاعاتی ، گردشهای آموزشی و مشاهدات عینی از عناصر حیاتی موجود در پارک ، خدمات سمعی و بصری ، تابلوها ، کروکی منطقه و نقشه راهها ، فرار دادن راهنماهای آموزش دیده ، تورهای آموزشی زیست محیطی با برنامه های صحیح جهت تمام سطوح آموزشی و خدماتی از این قبیل می تواند در آینده حفاظت از پارکهای ملی را با شکل

بهتری میسر نموده و افکار عمومی را آماده پذیرش مسائل زیست محیطی نماید .

– مشاهده عینی گونه‌های حیوانی و نباتی بازیتگاههای مختلف و عکاسی باتوجه به ظرفیت پارک نسبت به تجمع بازدیدکنندگان باید برای عموم مردم طبق برنامه‌ریزی صحیح فراهم شود .

– قرار دادن امکانات و تسهیلات جهت هرگونه مطالعه و تحقیق در مجموعه حیاتی و غیرحیاتی پارک باید برای دانش‌پژوهان فراهم گردد .

– برنامه‌ریزی انواع فعالیتهای تفریحی بر مبنای قابلیت‌های موجود در هر پارکی بطوریکه تاثیر منفی بر حیات پارک نداشته باشند باید مورد توجه قرار گیرد .

۲-۱- پارکهای ملی در ایران :

مسائل پارکهای ملی در ایران در مقایسه با سایر مسائل زیست محیطی هرچند از قدمت بیشتری برخوردار می‌باشند ولی نمی‌توان آنها را بطور جداگانه مورد بررسی قرار داد، لذا جهت دستیابی به نتایجی منطقی، ضروری است پیدایش و سیر تکوین آنها را در بطن مجموعه مسائل زیست محیطی و در روند آن مورد بررسی قرار داد .

مسائل زیست محیطی با ابعاد گسترده خود منفک از مجموعه برنامه‌های خدماتی که نهایتاً "بایستی در خدمت رشد و توسعه و بهبود کیفیت زیست انسانی قرار گیرند نمی‌باشند با در نظر گرفتن وضعیت زیست جوامع انسانی و شکل نادرست توسعه، تخریب و انهدام منابع طبیعی و بسیاری نارسائی‌های دیگر در بیشتر نقاط جهان، بنظر می‌رسد که پارکهای ملی بعنوان یک

موضوع زیست محیطی با علل مشابه و یکسانی پا به عرصه وجود نهاده‌اند، مع‌هذا نمی‌توان اهداف مشابهی که بیانگر مضمون اساسی پارکهای ملی باشند (استفاده وسیع از قابلیت‌های پارکها در جهت مدیریت منابع طبیعی، حفاظت طبیعت، استفاده معقول از منابع طبیعی و تداوم فرایندهای تولید) در همگی آنها یافت . باین دلیل ساده که در کشورهای مختلف میزان توجه به مسائل زیست محیطی تعیین الویتها و ضرورت‌های اقتصادی، اجتماعی، و چاره‌اندیشی برای آنها متفاوت بوده و تا حدود زیادی از اختلاف بین نظامهای اقتصادی و اجتماعی و سطح توسعه صنعتی کشورها ناشی می‌گردد . بعبارت دیگر باید گفت که تفاوت بین میزان توجه کشورها به حفاظت از محیط زیست بطور عام، در مفهومی که از محیط زیست می‌شود و برداشتی که از این مفهوم می‌کنند منعکس می‌گردد . بعنوان نمونه در کشورهای سرمایه‌داری صنعتی و بطریق اولی در کشورهای وابسته به آنها الزاما " و بنا به ماهیت نظام این گونه کشورها، فقط بخشها و عناصر معینی از محیط زیست مورد توجه است در حالیکه طبیعت بنا به ماهیت خود هیچگونه دریافت تجریدی برای انسان باقی نمی‌گذارد، بهمین جهت حفظ بخشهای معینی از طبیعت در صورتیکه کل مجموعه طبیعت مورد تخریب قرار می‌گیرد دارای اثری ناچیز می‌باشد . ضمناً " در این کشورها همانطور که قبلاً " نیز اشاره شد مسائل و بحرانهای زیست محیطی ند بعنوان یک بحران اجتماعی و بحران ساختار اقتصادی - اجتماعی بلکه تعمداً " بعنوان یک بحران تکنولوژیکی و از جنبه‌های صرفاً " فنی مورد بررسی قرار می‌گیرد . در حالیکه بحران زیست محیطی واقعا " یک بحران اجتماعی است و نمی‌تواند بحران تکنیکی باشد . چرا که روابط انسان با طبیعت روابطی اجتماعی است و ماهیت این بحران نیز ناشی از تقابل و تضاد عمیق نظام سرمایه‌داری و انقلاب علمی و فنی است و این نظام علم - تکنولوژی مرکز هماهنگی مطالعات محیط زیست

و صنعت را فقط در جهت تامین منافع سرمایه خصوصی بکار می‌گیرد .
به همین جهت انعکاس این مفاهیم در قوانین زیست محیطی اینگونه
کشورها بطور پراکنده ، ناهماهنگ ، نارسا و عرصه عمل محدودی
داشته و راه حل‌های آنها برای رفع بنیادین ناهنجاریهای
زیست محیطی قابل تردید می‌باشند .

مسائل زیست محیطی در کشورمان نیز از این قاعده مستثنی
نبوده است . بر مبنای یک قاعده کلی در هر نظام اقتصادی - اجتماعی
مجموعه عملکرد هر سازمانی اعم از خدماتی یا تولیدی باید تابعی
از اهداف اقتصادی - اجتماعی آن نظام بوده و در راستای
خواسته‌های آن نظام قرار گیرد . به همین جهت اگر اساس توجه
بمسائل زیست محیطی و حفظ طبیعت و پیدایش و شکل‌گیری پارکهای
ملی و سایر اشکال حفاظتی را در ایران بر پایه درک عملکرد زیانبار
فعالیت‌های اقتصادی نادرست و اقدامی دلسوزانه برای جلوگیری
از تخریب طبیعت از طرف نظام گذشته بدانیم علاوه بر اینکه
شناخت نادرستی از ماهیت نظام گذشته داشته‌ایم بلکه بر پایه
چنین برداشتی مهرتائیدی نیز بر کلیه اقدامات حفاظتی ، مضمون
پارکهای ملی و اهداف و برنامه‌ریزیها بطور کلی کلیه جنبه‌های
زیست محیطی نظام پیشین زده‌ایم که نهایتاً " در شرایط فعلی
کلیه راه‌حل‌های اساسی را در تغییر بنیادی خط‌مشی‌های گذشته
جهت رسیدن به محیط زیستی مطلوب بسته‌ایم . کلیه اهداف
اقتصادی - اجتماعی در نظام گذشته فقط در جهت غارت و تخریب
آگاهانه منابع طبیعی برنامه‌ریزی می‌شد و گروه‌کثیری از مردم نیز
که در ارتباط با زمین بطور عام معاش داشتند ، در چنین روندی
صرفاً " جهت بقا خویش چاره‌ای جز توسل به شیوه‌های نادرست
بهره‌وری از زمین و تخریب آن نداشتند . بنابراین نظامی که
بنا بر ماهیت خود برای پایداری خویش عملکردی جز انهدام
طبیعت ندارد ، نمی‌تواند در جهت حفظ طبیعت و استفاده معقولانه

محیط‌شناسی

از آن برآید . به همین جهت می‌توان گفت توجه بمسائل زیست محیطی
و در همین رابطه ایجاد پارکهای ملی به مفهوم پذیرفته شده آن
نه در ارتباط با تخریب پردامنه طبیعت بوسیله دولت بلکه
مقدمتاً " بر پایه بروز پدیده‌های تخریبی و استفاده‌های با صلاح
غیر مجاز مردم از منابع طبیعی که خود معلول عوامل عینی‌تری
بوده‌اند مطرح گردیده‌است و با چنین زمینه‌ای ظاهری پارکهای
ملی جهت حفظ بخشی از منابع و میراث‌های طبیعی ایران شکل
می‌گیرد . ذکر این نکته ضروری است که پارکهای ملی بنا به مفهومی
که در جهان از آن متصور است در اینجا مورد بحث است نه بعنوان
شکارگاه ، چرا که سنن شکار بعنوان بخش عمده‌ای از گذران اوقات
فراغت طبقات حاکم در ایران ریشه‌ای باستانی دارد و شکارگاه‌هایی
از این دست از دیرباز در ایران وجود داشته‌اند . هر چند کانون
شکار ایران بطور رسمی از سال ۱۳۳۵ در ایران تاسیس شد و بعضی
از شکارگاه‌های انتخاب شده نیز پایه‌ای برای تبدیل آتی آنها
به پارکهای ملی گردیدند ، مع‌ذکرامی‌توان ایجاد کانون‌های شکار
را مترادف با پارکهای ملی دانست . چرا که عنوان پارکهای ملی
با مفهوم و خدمات چند جانبه خود در بطن مجموعه مسائل
زیست محیطی و سطح صنعتی شدن و استفاده از طبیعت معنی‌دار
می‌گردد . در سال ۱۳۳۵ کشور ایران از نظر ساختاری در نظام
ماقبل سرمایه‌داری قرار داشته و با توسعه صنعتی بیگانه‌بوده‌است .

بعد از سال ۱۳۴۲ که ایران وارد مرحله جدیدی از حیات اجتماعی
خود شد و ظاهراً " سیمای صنعتی بخود گرفت با جرئت می‌توان
گفت که بخش عمده‌ای از نارسائی‌های زیست محیطی آن نه تنها
(ناشی از عدم توسعه و درجا زدن) بلا تغییر باقیمانده بلکه
نارسائی‌های جدیدی نیز به آن اضافه گردید . بهر حال پارکهای ملی
نه بعنوان یک کانون خدماتی در خدمت مدیریت منابع طبیعی
بلکه فقط با تغییر نام کانونها و مراکز شکار به پارکهای ملی ، عمدتاً "

جهت استفاده‌های تفرجگاهی و گذران اوقات فراغت قشرهای مرفه و بعضاً " برای تحقیقات پراکنده کشورهای غرب تغییر وظیفه یافتند و سیاست‌های اتخاذ شده در مورد پارک‌های ملی تا آنجا رفت که دریافت بسیاری از مردم در سطوح مختلف از پارک‌های ملی همان شکارگاه‌های طبقات حاکم و گروه‌های مرفه که دارای اوقات بیشتری از نظر زمان فراغت بودند درآمد. ابتدا در سال ۱۳۳۵ با تاسیس کانون‌های شکار قوانینی در جهت حمایت از وحوش و سپس در سال ۱۳۳۶ قوانینی در جهت حمایت از وحوش و زیستگاه‌های آنها تدوین گردید که تاکید روی ممنوعیت شکار و تخریب مجموعه عوامل تشکیل دهنده زیستی آنها داشت. در سال ۱۳۴۶ کانون شکار بسازمان شکاربانی و نظارت برصید تغییر نام داد و در سال ۱۳۵۰ بدلیل ظاهر شدن پدیده‌های زیان‌بار توسعه صنعت سفارشی و ناهنجاریهای اجتماعی و گسترش عملکرد تخریبی نظام در منابع طبیعی کشور زمینه و بستر مناسبی برای تغییر نام آن بسازمان حفاظت محیط زیست فراهم گردید و تعدادی از مناطق انتخاب شده که عنوان پارک‌های ملی را بخود گرفته بودند، بخش عمده‌ای از برنامه‌ها و فعالیت‌های این سازمان را بخود اختصاص دادند. بهرجهت تاکنون حدود ۵ میلیون هکتار در سراسر ایران بصورت پارک‌های ملی و سایر اشکال حفاظتی مانند مناطق حفاظت شده، آثار طبیعی ملی، نحت مدیریت این سازمان اداره می‌شوند. باید توجه داشت که صرف خواسته‌های نظام پیشین در پدید آوردن کانون‌های نظیر پارک‌های ملی با تغییر ظاهری واسمی کانون‌های شکار و عقیم نمودن قابلیت‌های آنها مانند کلیه برنامه‌های خدماتی دیگر، در محدوده خواسته‌های اولیه نظام بدلائیل مختلفی باقی نماندند. نظام پیشین با محدود نمودن دامنه استفاده‌های ممکن از پارک‌های ملی مضمونی بکلی دگرگون شده برحسب نوع استفاده‌هایی که گروهی خاص از آن بعمل می‌آوردند

دراذهان عمومی را موجب گردیده بود بطوریکه بسیاری از افراد همانطور که اشاره رفت پارک‌های ملی را بازتابی از اهداف تجمل پرستانه نظام مردم فریب گذشته و پاره‌ای دیگر تبعیت کورکورانه‌ای از حفاظت بخش‌های ویژه‌ای از طبیعت در غرب محسوب می‌داشتند و برخی نظرات مشابه نیز در این زمینه قابل ذکرند. این دریافت‌ها شاید گوشه‌هایی از واقعیت‌ها را نشان بدهند، این طبیعی است که مردم پایه‌گذاری هرگونه نهادی را در رژیم گذشته تلاشی در راه اهداف نادرست بدانند در این مورد جای هیچگونه بحثی نیست ولی واقعیت اینست که عوامل متعددی وجود داشت که دامنه خواسته‌های نظام پیشین را در این امر کوتاه و روند پیش‌بینی شده در جهت دستیابی به هدف‌های آنان را تغییر می‌داد. پارک‌های ملی نیز هرچند با اهداف فوق و منطبق با استنباط‌های ذکر شده پایه‌گذاری شده باشند معیناً باید گفت این اهداف بدلائیل متعددی (نظیر فعالیت‌های پراکنده بعضی از افراد آگاه و یا علاقمند هر شد اندیشه‌های زیست محیطی با دیدگاه‌های متفاوت در سطح جهان - اصطکاک و تماس‌های خارجی - گسیل کارشناسان به این کشورها و تغییر دیدگاه‌های آنان - پذیرش بسیاری از برنامه‌های زیست محیطی درست به پشتیبانی ضرورت‌های اجتناب‌ناپذیر - تحمیل جبری واقعیات و بازتاب کلیه این عوامل بر روی هدف‌های اولیه) در روند تکاملی مجموعه جامعه بناچار دگرگون شدند و از این جهت نمی‌توان بطور درست با برداشته‌های قید شده موافق بود. این یک‌روی سکه است، دآوری مطلق در پیرامون پدیده‌ها غالباً انسان را از رسیدن به حقیقت بی‌بهره می‌سازد و واقعیت‌ها را از دسترس او دور می‌نماید. روی دیگر سکه که روندی مخالف را سیر نموده و اهداف اولیه بنیان پارک‌ها را در حرکت خود تغییر داده است عموماً " نادیده انگاشته می‌شود در حالی که بدون در نظر داشتن آن نمی‌توان به نتیجه‌ای منطقی دست یافت و چه بسا این نتایج مرکز هماهنگی مطالعات محیط زیست

در موجودیت کنونی و روند آتی پارکهای ملی نیز تأثیری بسیار ناگوارتر از پیش بگذارند. بازتاب این روندهای مخالف نفی بلافصل بسیاری از برنامه‌های زیست محیطی و از جمله مضمون پارکهای ملی، شکل حفاظت از آنها، نحوه استفاده از قابلیت‌های پارکهای ملی در گذشته و در بدو انقلاب اسلامی و پایریزی برنامه‌هایی مبتنی بر استفاده‌های چندجانبه از آنها و تلاش در جهت جایگزینی برنامه‌هایی که خدمات پارکهای ملی را عمومیت بخشید از طرف بسیاری از کارشناسان محیط زیست می‌باشد.

– ویژگیها و هدفهای پارکهای ملی در ایران:

۱ – در گذشته پارکهای ملی به عنوان یک مجموعه بهم پیوسته که هر عنصری باید در بافت منسجمی با روابط ارگانیک مورد بررسی قرار گیرند مطرح نبوده بلکه عمدتاً "بعنوان مآمنی جهت پرورش وحوش مورد توجه بودند که عوامل زیستی تحت الشعاع کمیت وحوش قرار داشته و ارزش پارکهای ملی تا حد یک واحد پرورش وحوش تنزل یافته بودند.

۲ – در پارکهای ملی هیچگونه تحقیقات اکولوژیک انجام نمی‌گرفته تا بعنوان الگویی جهت کاربرد آن برای کلیه منابع طبیعی استفاده شود. برخی تحقیقات نیز که بصورت پراکنده و مجرد بعمل می‌آمد غالباً "در ارتباط با وحوش بوده بهمین جهت در حال حاضر پایه‌ای جهت بررسی وضع موجود بطوریکه سیر تحول یک مجموعه زیستی را دربر گرفته باشد وجود ندارد.

۳ – اراضی واقع در پارکهای ملی نه از طریق جلب رضایت افرادیکه بطور سنتی از آنها استفاده می‌کردند بلکه از طریق فشار

محیط‌شناسی

توسط دولت صورت گرفته بود بهمین جهت طبعاً " نمی‌توانست مورد حمایت عموم واقع گردد و سیاستهای پارکداری نه بر مبنای افزایش دوستداران طبیعت و حمایت عمومی از طریق برآورد نیازهای آنها، بلکه از طریق شکل خاصی مبتنی بر زور جهت استفاده‌های محدودی قرار داشت.

۴ – هیچگونه برنامه‌ریزی منسجمی برای استفاده معقول از کلیه قابلیت‌های پارکهای ملی و مطالعاتی بر پایه بررسی روند تغییر و تحولات مجموعه‌های زیستی پارکها برای استفاده ارگانهای تحقیقاتی بعمل نمی‌آمده است و از نظر تجهیزات و تسهیلات آموزشی و حقیقی برای تربیت و آموزش افراد در سطوح مختلف بیگانه بوده است و حتی موسسات تحقیقاتی منابع طبیعی کشور از غنای طبیعی پارکها کمترین اطلاع را داشتند.

۵ – شکل حفاظتی بر مبنای حمایت عمومی و ترغیب و تشویق مردم جهت حفاظت دائمی از این میراث‌های طبیعی قرار نداشتند. بلکه متناسب با مضمون استفاده‌ای که از پارکها می‌شده عمدتاً " از طریق فشار و تاکید روی نقش تعیین‌کننده قوانین کیفری و ایجاد نارضایتی برای مردم و افراد متخلف بدون توجه به علل تخلفات و استفاده‌های غیرمجاز مردم عادی بوده است.

۶ – از بارزترین ویژگی‌های پارکهای ملی تبعیت از مضمون حفاظت محیط زیست نظام غرب بوده است. در این کشورها همانطوریکه قبلاً " نیز ذکر شد فقط بخشها و عناصر معینی از محیط زیست مورد حمایت قرار می‌گیرد و کل محیط زیست مطرح نیست انعکاس چنین درکی از محیط زیست در سیاستهای قانون‌گذاری باعث اتخاذ سیاستهای پراکنده و ناهماهنگ شده است که بخصوص در ارتباط با مدیریت کل منابع طبیعی، پراکندگی و عدم هماهنگی بیشتر بچشم می‌خورد. در حالیکه اگر محیط زیست بطور کامل و یکپارچه در نظر گرفته شود سیاستهای قانون‌گذاری بآن الزاماً "

فراگیرنده تر خواهد بود. سیاستهای زیست محیطی در ایران دقیقاً " ناهماهنگ، پراکنده و فقط روی بخشهای خاصی از طبیعت متمرکز بوده نه در کل محیط زیست و تاکید صرف روی پارکهای ملی و عدم توجه به حفاظت کل طبیعت کشور نیز ناشی از چنین سیاستهایی بوده است.

— پارکهای ملی بعد از انقلاب:

پارکهای ملی بعد از انقلاب اسلامی ۲۲ بهمن سال ۵۷ تا با امروز که سال پنجم آن سپری می شود در مجموعه روند انقلاب و ناهنجاریهای اجتناب ناپذیر اجتماعی خود همانند کلیه منابع طبیعی کشور مورد تجاوز و تعدی فراوانی قرار گرفته و مورد بی مهریهای زیادی واقع شده است که نتیجه عوامل زیر بوده است:

۱- فشار روی مردم و شکل حفاظتی نادرست گذشته که طی آن انزجار و تنفر عمومی را نسبت به پارکهای ملی که جزئی از اراضی مورد استفاده سنتی مردم بوده است و به شکلی نادرست غصب و یا کمتر جبران خسارت شده بود برانگیخته و با وقوع انقلاب فضائی جهت باز پس گرفتن و ادعای خسارت بوجود آمد و بازتاب انزجار و کینه دیرینه مردم بشکل هجوم و غارت بیرویه از پارکهای ملی و انهدام آنها متجلی شد.

۲- مرعوب واقع شدن مامورین حفاظتی پارکهای ملی در برابر تهاجمات مردم و عدم امکان استفاده از شیوه حفاظتی گذشته و شکسته شدن حصار حفاظتی باعث سرازیر شدن افراد سودجو به پارکهای ملی و تخریب آنها گردیده البته این موضوع در مورد کل منابع طبیعی کشور نیز صادق است. آمار و ارقام تخریب اعم از کشتار وحوش، قطع اشجار، بوته کنی، شخم و تبدیل اراضی نشان از فاجعه غم انگیزی از تخریب طبیعت کشور دارد. در حال

حاضر مشخص نبودن وظایف و اختیارات ارگان اجرایی در حفاظت از مناطق کماکان باعث تداوم تخریب پارکهای ملی است و مامورین اجرایی هنوز بدرستی نمی دانند آیا در برابر متخلفین بایستی از امکاناتی که در اختیار خود دارند استفاده بکنند یا نه؟ و در صورت استفاده مورد حمایت قانون قرار خواهند داشت یا نه؟ بهر جهت در شرایط کنونی این موضوع زمینه مساعدی را برای بروز تخلفات از یک جهت و عدم فعالیت مامورین از جهت دیگر فراهم نموده است که نتیجه ای جز تخریب پارکهای ملی در بر ندارد.

۳- در پی فرمان ارشادی روحانیت متعهد ایران مبنی بر تشویق مردم بانجام کارهای شمر بخش و تولیدی از قبیل دامداری و کشاورزی و نظایر آن باعث شد که طیف وسیعی از افراد ذیحق و وارد بامور استفاده از زمین تا افراد فرصت طلب که هدفی جز انتفاع لحظه ای و غارتگرانه از منابع طبیعی نداشتند بدون توجه به ظرفیت مراتع و کسب اجازه از ارگانهای مسئول به اراضی واقع در پارکهای ملی و مراتع آن بدون توجه به قوانین پارکهای ملی که می بایست تحت حفاظت دائمی قرار داشته باشند سرازیر شده و اقدام به دامداری و افزایش دام و کشت و تبدیل غیر مجاز اراضی آن نمودند.

۴- بازتاب سیاستهای نادرست گذشته در پارکداری و نحوه مدیریت پارکهای ملی که مبتنی بر استفاده بسیار محدود از قابلیت های پارکهای ملی برای عموم مردم و موءسسات تحقیقی قرار داشت و به عبارت دیگر سیاست درهای بسته برای استفاده های چند جانبه بود که بعد از انقلاب در سطوح تصمیم گیران و برنامه ریزان چه در سطح سازمان و چه در خارج از آن در جهت عکس تبلور یافت و بصورت نفی و انکار مضمون کلی پارکهای ملی جلوه گر شد، و عبارت دیگر بجای اتخاذ روشی معقول جهت استفاده قابلیت های متنوع از آنها با برنامه ریزی صحیح بصورت درهای کاملاً " باز مرکز هماهنگی مطالعات محیط زیست

برای استفاده‌های مصرفی مردم متجلی شد (البته برای مدتی کوتاه) و این امر موجب تعلل در جلوگیری از تخریب سریع آنها گردید. پارکهای ملی در روند تغییر بطنی و کنددیدگاههای تصمیم‌گیران و دولت مردان در زمینه مسائل زیست محیطی جهت رسیدن به شناخت صحیحی از مجموعه مسائل زیست محیطی و مضمون پرارزش و واقعی پارکهای ملی و اهداف مردمی آن صدمات زیادی را تحمل نموده‌اند. متأسفانه هنوز در سطح تصمیم‌گیران زیربط بدلیل عدم فائق آمدن به تردیدها و ناباوریهای آنان در اهمیت مجموعه مسائل زیست محیطی بویژه محیط طبیعی و پارکهای ملی این نارسائی‌ها هر از گاهی با اشکال متفاوت خود را نشان می‌دهد. بطور کلی روند موجود در پارکهای ملی روندی تخریبی است. بخصوص در رابطه با عدم توجه به ماهیت یکپارچه طبیعت که لزوم مدیریت واحدی را جهت حفاظت و بهره‌وری معقول ایجاب می‌نماید، پارکهای ملی در چنین روندی روز بروز آسیب بیشتری خواهند دید. گروهی از کارشناسان محیط طبیعی سازمان حفاظت محیط زیست که از بدو تا سپس آن تا با امروز جدا از اهداف و خط مشیهای تصمیم‌گیران، در حد توانائی خود با تلاشی پی‌گیر، سعی در حفظ موجودیت و بهبود پارکهای ملی داشته‌اند و بدین جهت می‌توان آنها را واقع بین‌ترین مدافعان پارکهای ملی و بطور کلی حفظ محیط طبیعی دانست، بعد از انقلاب نیز مسئولانه بوظایف خود عمل کرده و فعالیت خود را تابع نابسامانیها، بی‌نظمیهای اجتماعی، دیدگاههای نادرست مسئولین و مناسبات و رفتار تصمیم‌گیران با خودشان، نکرده و در این مدت با صبر و شکیبائی قابل تحسینی جهت اثبات ارزشهای حیاتی غیر قابل تردید، پارکهای ملی و ضرورت حفاظت از آنها برای کشور در کلیه سطوح جامعه ام از:

— خیل عظیم مردم عادی بخصوص آن دسته که در ارتباط مستقیم با طبیعت امرار معاش داشتند.

— مسئولین خود سازمان حفاظت محیط زیست که اغلب آشنائی کمتری با موضوع محیط زیست داشته و یا برداشتهای نادرستی از آن داشتند.

— همکاران سخت‌کوش شکاربان و محیط بان که در رویارویی مستقیم با ناملايمات بوده و تصور محدودی از اشکال مختلف حفاظتی داشتند.

— مسئولین سایر ارگانهای دولتی در کلیه سطوح که استنباط نادرستی از حفظ محیط زیست و پارکهای ملی داشته و بسیاری از کمبودها و مشکلات خود را در ارتباط با پارکهای ملی و نتیجه ممنوعیت استفاده از آنها میدانستند.

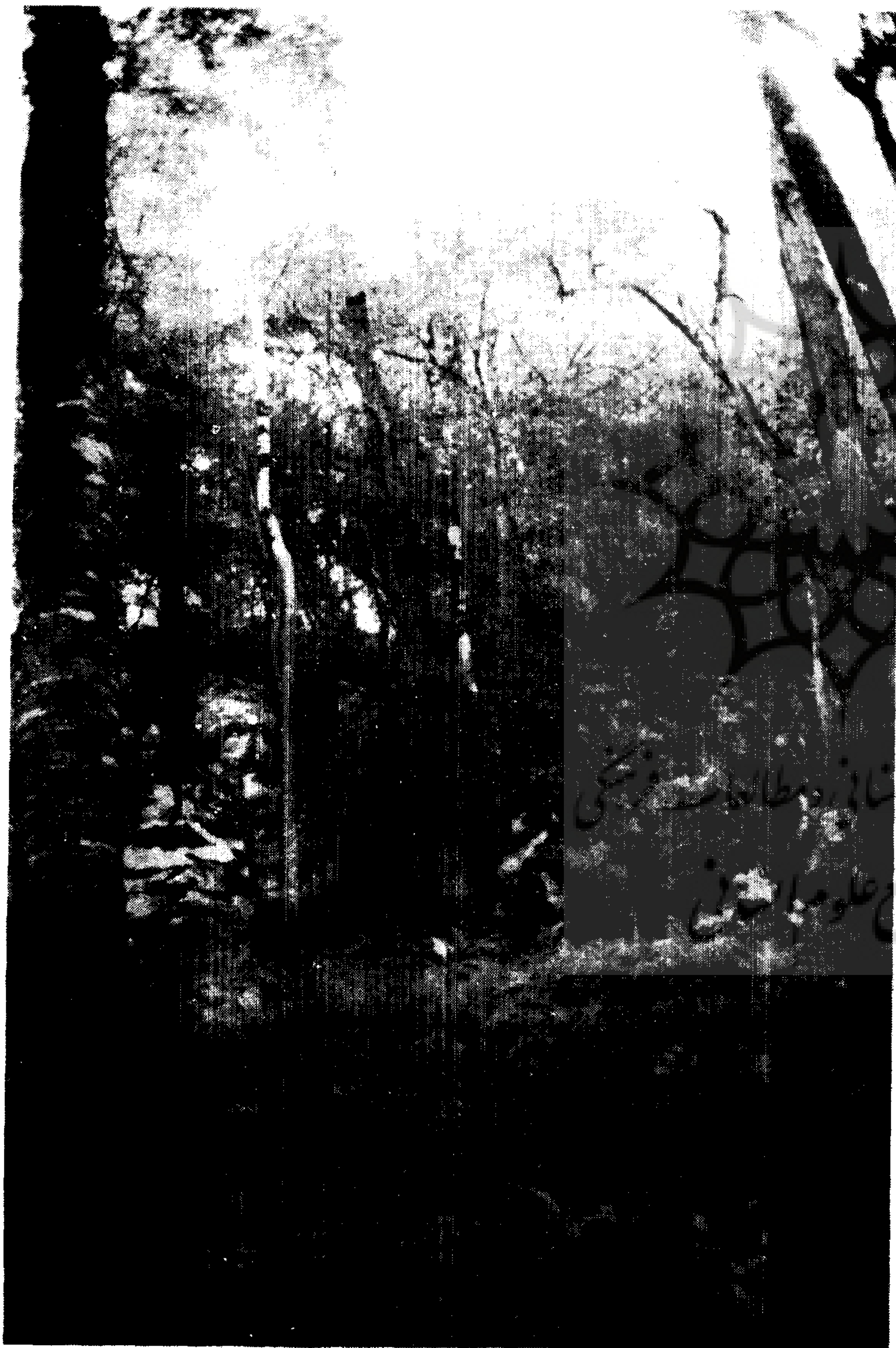
با کار توضیحی و ترویجی وسیعی با توجه به روحیه و میزان دانش زیست محیطی آنان، وظیفه دشواری را با انجام رساندن.

نتیجه‌گیری و پیشنهاد:

— با توجه به روند تخریبی کنونی در پارکهای ملی که کلیه ویژگیهای این میراثهای طبیعی را بطور جدی مورد مخاطره قرار داده است بطوریکه بعد از مدت زمانی کوتاه دیگر اطلاق پارک ملی به این مناطق مفهوم خود را از دست خواهد داد. باید هر چه سریعتر تدابیری اتخاذ شود تا پارکهای ملی تحت حفاظت دائمی و مستمر قرار گیرند، طبیعی است برآورد آن دسته از نیازهای عمومی حاشیه‌نشینان که آنها را و ادار به تخلف و استفاده غیرمجاز از پارکهای ملی می‌نماید آسیب‌های وارد به پارک تا حدود زیادی کاهش خواهد داد.

— پیش شرط حفاظت دائمی و مستمر پارکهای ملی حفاظت طبیعت ایران در مجموع خود از طریق مدیریتی واحد و هماهنگ است. پراکندگی مدیریت منابع طبیعی کشور در هنگام بروز

نشر مسائل و ویژگیهای پارکهای ملی و جلب موسسات مختلف در زمینه گسترش فعالیت انتشاراتی، بالابردن میزان حمایت عمومی جهت جانشینی شکل حفاظتی کنونی بوسیله حفاظت عمومی در آینده از جمله فعالیتهای ضروری در زمینه تضمین موجودیت پارکهای ملی است.



مرکز هماهنگی مطالعات، محیط زیست

ناهنجاریها باعث تخریب منابع طبیعی از جنبه‌های مختلف گشته و کلیه اقدامات حفاظتی گذشته را بی اثر می نماید. اقدامات پراکنده بخشی و ناهمنما هنگ نمی تواند حفاظت دائمی را تضمین نماید چرا که اگر بوسیله شکل حفاظتی گذشته بتوان پارکها را مصون از آسیب‌ها نیز نگه داشت و پارکهای ملی در مقیاسی بهتر از سایر منابع طبیعی نیز حفظ شوند بنا به ارتباطات ارگانیک و پیوندهای عضوی لاینفک اجزاء در طبیعت، تخریب و اثرات تخریبی در طبیعت از طریق این پیوندها حتی اگر دیوار بتنی نیز اطراف پارکهای ملی باشند به داخل این پارکها کشیده خواهند شد، هرگونه استفاده نادرست و آسیبی همانند یک جریان برق در طبیعت از یک سطح به دیگر سطوح آن منتقل می شود، مضافاً "باینکه در جایی که کل منابع طبیعی تحت مدیریت پراکنده موجود، در معرض خطر قرار دارد، حفاظت از پارکهای ملی و بخش‌های معینی از طبیعت فاقد کمترین ثمر بخشی در حیات مجموعه زیستی یک کشور بشمار می آید و دل خوشی به چنین حفاظتی در واقع چشم بستن بر روی واقعیت‌های غیر قابل انکار و تائید شکل حفاظتی گذشته در ایران بشمار می آید.

— جهت معنی دار گشتن مفهوم پارکهای ملی برنامهریزی در جهت استفاده چند جانبه از آنها در زمینه‌های آموزشی تحقیقاتی و تفرجگاهی الزامی است بهمین جهت هماهنگی، همیاری کلیه بخشهای تحقیقاتی در زمینه منابع طبیعی، تربیت کادر تحقیقاتی از طرف دانشگاهها بدلیل وجود فقر آشکار در زمینه تحقیقات زیست محیطی بخصوص در زمینه شناخت دقیق منابع موجود، جمع آوری اطلاعات پایه، ارزیابی و شناخت مسائل اجتماعی و اقتصادی گروههایی از مردم که در ارتباط با زمین معاش دارند و گسترش فعالیتهای تحقیقاتی ضرورتی اجتناب ناپذیر بشمار می آید.

— تهیه طرح‌های تفرجگاهی در جلب مراکز آموزشی برای آشنائی با ارزشهای پارکهای ملی، بالابردن آگاهی عمومی از طریق

منابع مورد استفاده

Krinitiskii-V.V.1972:Protected Areas in the world's industrially Advanced Regions.Importance, progress and Problems. Second World Conference on national parks session III paper 5.

Hanno-Henke-Naturoopa(Nature of europe) No.38-1981 european information center for nature Conservation of the Concil of europe, Strasberg Codex P.8 Mc Michael, D.F.1980. an International Perspective.

In"The value of National Parks" ed. (Messers-J.b.Mosleg). Australian Conservation Foundation 34-44.

Mcloughlin-William-F.A.O. Forestry Paper No.35-1982. Forestry in china chapter2.

- ۱ - سعید - ارسطو، دیائی، امین‌الله: اقتصاد محیط زیست و مسئله گرسنگی - محیط شناسی، شماره ۵.
- ۲ - رستمی، اسمعیل: منابع طبیعی و حفاظت آنها، جلد دوم، نشریه شماره ۵۴/۶، دانشگاه جندی شاپور، سال ۱۳۵۲.
- ۳ - مخدوم، م: درس پارکهای ملی، جنگلی و پردیس‌ها - دانشکده منابع طبیعی - دانشگاه تهران ۱۳۶۱.
- ۴ - مولوی، مسعود: مختصری در مورد رهنمودی بر ارزشهای پارکهای ملی - گزارشات مدیریت حیات وحش - سازمان حفاظت محیط زیست.
- ۵ - میریمانیان، خ، پ: پارکهای ملی کوهستانی و ذخائر طبیعی - دومین کنفرانس جهانی پارکهای ملی - سال ۱۹۷۲ - ترجمه: هنریک مجنونیان.

