

## چکیده

تحولات اقتصادی، اجتماعی، و فرهنگی ایسلند در قرن بیستم، تأثیری عمیق بر شکل‌گیری و توسعه‌ی جامعه‌شناسی در این کشور بر جای گذاشته است. جامعه‌شناسان توجه خود روی شرایط اجتماعی، هم در بُعد تاریخی و هم در زمینه‌ی فرایندهای نوظهور اجتماعی و مسائل و مشکلات گوناگون اجتماعی و فرهنگی مرتبط با توسعه و تحولات جامعه‌ی ایسلند، متمرکز ساخته‌اند. تنوع حیرت‌انگیز در جمع کوچک جامعه‌شناسان ایسلند، بیانگر این

واقعیت است که پراکندگی جامعه‌شناسی در سطح بین‌المللی، از تعداد فزاینده‌ی جامعه‌شناسان سرچشمه نمی‌گیرد، بلکه بازتاب ماهیت «چندالگوی» جامعه‌شناسی به منزله‌ی یک علم است.

جامعه‌شناسان ایسلندی مایلند فعالیت‌های خود را با گفت‌وگو با علاقه‌مندان، و فعالان و پژوهشگران رشته‌های دیگر که در زمینه‌های مشابه به فعالیت مشغولند، و در سطح بین‌المللی، در قالب الگوهای خاص جامعه‌شناسی، دنبال کنند. آن‌ها در عین حال ارتباط خود را با

توده‌های مردم از طریق رسانه‌های همگانی که توانسته‌اند، جامعه‌شناسی را به علمی کاملاً مشهور در جامعه تبدیل کنند، حفظ کرده‌اند. با بلوغ هرچه بیش‌تر جامعه‌شناسی در ایسلند، انتظار می‌رود مسائل نظری اهمیت بیش‌تری پیدا کنند و گام‌های بلندتری در راه پژوهش‌های تطبیقی برداشته شود.

## ۱. پیش‌گفتار

جامعه‌شناسی به مثابه یک رشته‌ی مستقل دانشگاهی، در ایسلند دهه‌ی سوم عمر خود را می‌گذراند. با افزایش فعالیت‌های

## تأسیس یک رشته

# تأثیر جامعه‌بر شکل‌گیری جامعه‌شناسی ایسلند

هلگی گانلوگسون و

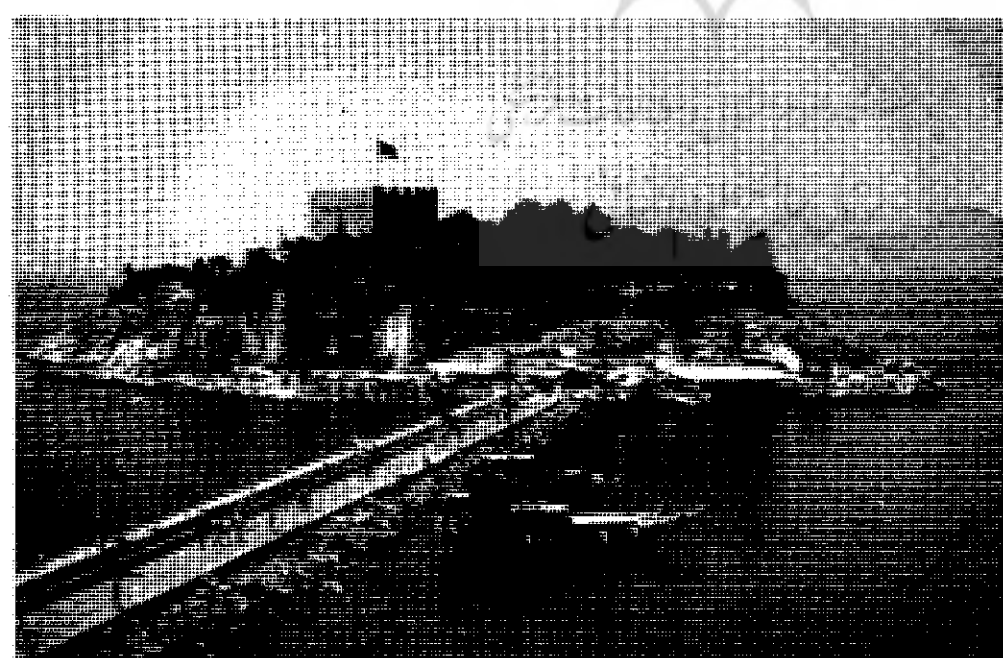
تورودور بیارناسون

دانشکده‌ی علوم اجتماعی دانشگاه

ایسلند؛ مؤسسه‌ی پژوهشی آموزشی ایسلند

مترجم: رضا حسینی

این کتاب در سال ۱۹۹۸ در ایسلند به چاپ رسید. ترجمه‌ی این کتاب به فارسی در سال ۱۳۸۷ در تهران به چاپ رسید. شابک: ۹۶۴-۶۹۳-۹۰-۹



پژوهشی، ویژگی‌های بارز جامعه‌شناسی در ایسلند نمایان‌تر می‌شوند. تورلیندسون<sup>۲</sup> (۱۹۸۲)، تأثیر صنعتی شدن سریع، جمعیت اندک و تأکید بسیار بر هویت ملی در پذیرش رشته‌ی وارداتی جامعه‌شناسی را در دهه‌های ۱۹۶۰ و ۱۹۷۰، با جزئیات کامل تشریح کرده است. این صاحب‌نظر چنین استدلال می‌کند که تأثیر عوامل فوق بر جامعه‌شناسی در ایسلند سبب شده است، جامعه‌شناسی این کشور با تأکید تاریخی بر تداوم و تغییر، و تأکید تجربی بر حقایق به جای تجزیه و تحلیل و نظریه، همراه شود. این ویژگی‌ها بر بیش‌تر آثار و نوشته‌های جامعه‌شناسان ایسلندی تأثیر گذاشته است، اما هم‌زمان با رشد و شکوفایی جامعه‌ی جامعه‌شناسان ایسلند، ویژگی‌های دیگری نیز نمایان شده‌اند و همین ویژگی‌ها ممکن است در آینده مسیر حرکت پژوهش‌های جامعه‌شناختی در ایسلند را تغییر دهند. در این مقاله، پس از بررسی سیر تحول جامعه‌شناسی در ایسلند، عمده‌ترین مسائلی را که در چند دهه‌ی اخیر ذهن جامعه‌شناسان این کشور را به خود معطوف داشته‌اند، ارزیابی خواهیم کرد.

با توجه به کوچک بودن جامعه‌ی ایسلند و سابقه‌ی نسبتاً اندک پژوهش‌های اجتماعی در این کشور، برررسی گسترده‌ی جامعه‌شناسی در این سرزمین ضروری به نظر می‌رسد. البته پرداختن به این وظیفه‌ی خطیر موضوعی نیست که ما در این مقاله دنبال می‌کنیم، بلکه بررسی ما به نگاهی اجمالی به انواع مطالعات جامعه‌شناختی که دانشوران ایسلندی درباره‌ی مسائل مطرح در این کشور به عمل آورده‌اند، محدود خواهد بود. بدین ترتیب، پژوهش‌های صاحب‌نظران خارجی درباره‌ی جامعه‌ی ایسلند و تحقیقات مهمی که جامعه‌شناسان ایسلندی مقیم خارج به عمل آورده‌اند، در این مقاله بررسی نخواهد شد. یادآوری این نکته نیز ضروری است که بسیاری از پژوهش‌های اشاره شده در این مقاله، در قالب مطالعات مشترک با دیگر

رشته‌های مرتبط با جامعه‌شناسی صورت گرفته‌اند یا پژوهش‌هایی هستند که جامعه‌شناسان در پاسخ به مطالعات صورت گرفته در رشته‌های دیگر، به آن مبادرت کرده‌اند. دامنه‌ی بحث در این مقاله، به جامعه‌شناسی به معنی دقیق این علم محدود شده است و به همین علت، تنها به تعداد اندکی از صاحب‌نظران که پژوهش‌های آنان به پیشبرد علم جامعه‌شناسی در ایسلند کمک کرده است، اشاره کرده‌ایم.

آلارد<sup>۳</sup> (۱۹۸۹) بر این باور است که جامعه‌شناسی در کشورهای شمال اروپا، بیش‌تر در چهار زمینه‌ی خاص یعنی: رفاه، طبقات اجتماعی، مسائل مرتبط با زنان، و مسائل فرهنگی محدود هستند. گرچه در مطالعات جامعه‌شناختی در ایسلند این چهار زمینه نیز مشاهده می‌شوند، اما پژوهش‌های

### جامعه‌شناسان ایسلندی بیش از هر چیز درگیر تحقیق و مطالعه درباره‌ی ماهیت و مسائل اقتصادی، اجتماعی و دگرگونی فرهنگی بوده‌اند

به عمل آمده در ایسلند به این چهار زمینه محدود نمی‌شوند، بلکه بیش‌تر به این دو زمینه می‌پردازند: شرایط اجتماعی و انواع مسائل و مشکلات اجتماعی و فرهنگی برخاسته از توسعه‌ی جامعه ایسلند.

۲. مراکز دانشگاهی و پژوهشی  
دانشکده‌ی علوم اجتماعی در دانشگاه ایسلند، در واقع ستون فقرات جامعه‌شناسی این کشور را تشکیل می‌دهد. در این دانشکده، در دوره‌ی کارشناسی که سه سال طول می‌کشد، رشته‌های مردم‌شناسی، آموزش و پرورش، قوم‌شناسی، علوم کتابداری و اطلاع‌رسانی، علوم سیاسی، روان‌شناسی و جامعه‌شناسی تدریس می‌شوند. افزون بر این، واحدهای درسی دیگری نیز در رشته‌های رسانه‌ها، فعالیت‌های اجتماعی، مشاوره‌ی تحصیلی و آموزگاری در

این دانشکده تدریس می‌شوند. از ۱۹۹۴ به این طرف، دانشکده‌ی علوم اجتماعی دانشگاه ایسلند در رشته‌های فوق تعداد اندکی دانشجوی دوره‌ی کارشناس ارشد نیز تربیت کرده است. این دوره‌ها، با همکاری دانشگاه‌های خارجی دایر شده‌اند. از ۵۳۶۴ دانشجویی که در ۱۹۹۴ از دانشگاه ایسلند فارغ‌التحصیل شدند، ۱۰۳ نفر در رشته‌ی جامعه‌شناسی و ۱۰۸۶ نفر در دیگر رشته‌های تحصیلی در دانشکده‌ی علوم اجتماعی به دریافت مدرک کارشناسی نائل آمدند. تعداد قابل ملاحظه‌ی اعضای هیأت علمی و تأکید بر دوره‌ی کارشناسی، موقعیت علوم اجتماعی به ویژه جامعه‌شناسی را، دست‌کم به دو طریق تحت تأثیر قرار داده است:

● اول، بسیاری از کسانی که در رشته‌ی علوم اجتماعی تحصیل کرده‌اند، در انواع مشاغل

سیاسی و دولتی، و نیز در رسانه‌ها به کار اشتغال دارند. همین امر سبب شده است، این رشته از علوم اهمیت و جایگاه خاصی در ایسلند پیدا کند.

● دوم، دانشجویانی که در دوره‌ی کارشناسی فارغ‌التحصیل می‌شوند، برای پیگیری تحصیلات خود باید به دانشگاه‌ها و مراکز علمی خارجی روی آورند. آن‌ها پس از بازگشت به کشورشان، انواع گوناگون نظریه، روش‌شناسی و آداب و سنن فرهنگی را از کشورهای واقع در دو سوی اقیانوس اطلس به ویژه آمریکا، انگلیس و کشورهای شمال اروپا، به ارمغان می‌آورند. چنین تحولی سبب می‌شود، جامعه‌ی جامعه‌شناسان ایسلند از تنوع و پیوند بین‌المللی مستحکم‌ی برخوردار شود، اما انسجام داخلی چندان نداشته باشد. در حال حاضر، دو مؤسسه‌ی پژوهش

اجتماعی در اختیار جامعه‌شناسان ایسلند قرار دارد: نخست، «مؤسسه پژوهش اجتماعی»<sup>۲</sup> وابسته به دانشکده‌ی علوم اجتماعی که در ۱۹۸۶ تأسیس شد و تا چندین سال، بیش‌تر تحقیقات و پژوهش‌های ملی اجتماعی در این مرکز صورت می‌گرفت. این مرکز علاوه بر برپایی همایش‌های دوسالانه، تاکنون امکانات لازم را برای تحقیقات گوناگون فراهم آورده و گزارش‌های بسیاری از پژوهش‌های به‌عمل‌آمده را منتشر کرده است. دومین مرکز پژوهشی عمده‌ی ایسلند، «مؤسسه‌ی پژوهش آموزشی ایسلند»<sup>۳</sup> وابسته به وزارت آموزش و پرورش است که افزون بر مطالعات آموزشی، از مطالعات به‌عمل‌آمده درباره‌ی مسائل مرتبط با جوانان، همچون آموزش و پرورش، ورزش، مواد مخدر و خودکشی حمایت می‌کند. دانشکده‌ی علوم اجتماعی، نشریه‌ای نیز منتشر می‌کند که به مطالعات اجتماعی اختصاص دارد. تاکنون تلاش‌های پراکنده‌ای برای انتشار نشریات دیگری درباره‌ی مسائل اجتماعی صورت گرفته است. جامعه‌شناسی در ایسلند، امروزه در محیط دانشگاهی و جامعه، جایگاه قابل ملاحظه‌ای پیدا کرده است، اما هنوز انسجام موردنظر تورلیندسون را نیافته است.

**۳. شکل‌گیری جامعه‌شناسی در ایسلند**  
مطالعات جامعه‌شناسی در ایسلند، به شدت تحت تأثیر تحولات و دگرگونی‌های پدیدآمده در جامعه‌ی این کشور، در اوایل قرن بیستم قرار داشته است و همچنان از تحولات جاری تأثیر می‌پذیرد. تحولات اقتصادی، اجتماعی و فرهنگی جامعه‌ی ایسلند در قرن بیستم، در واقع برداشت‌های رسمی و مردمی از مسائل مورد مطالعه‌ی جامعه‌شناسی و تحت تأثیر قرار داده‌اند. این نیروهای تحول‌آفرین سبب شده‌اند، جامعه‌شناسی در ایسلند مسئولیت ارائه‌ی حقایق اولیه درباره‌ی تحولات گذشته، وضعیت کنونی و تحولات در حال شکل‌گیری

در عرصه‌هایی را که در ارتباط با میراث گذشته‌ی کشور و برای آینده‌ی نزدیک جامعه‌ی ایسلند حائز اهمیت هستند، بر عهده بگیرد و در نتیجه، نظریه‌پردازی در عرصه‌ی جامعه‌شناسی در درجه دوم اهمیت قرار گرفته است. علت چنین گرایشی در جامعه‌شناسی ایسلند، سابقه‌ی نسبتاً اندک رشته‌ی جامعه‌شناسی و نبود اطلاعات اجتماعی درباره‌ی سال‌های اولیه شکل‌گیری این رشته در ایسلند است. این وضعیت سبب شده است، دانشمندان علوم اجتماعی در ایسلند مدت زیادی از وقت و توان خود را برای فراهم آوردن انواع داده‌های اجتماعی صرف کنند که زمینه‌ساز انجام پژوهش‌های آتی و تجزیه و تحلیل نظری در آینده خواهند بود.

در کشوری با حدود ۳۰۰ هزار نفر جمعیت، جامعه‌ی دانشگاهی کوچک‌تر از آن خواهد بود که بتواند، صرفاً به گفت‌وگوی سودمند در میان اعضای خود بسنده کند. همین موضوع تأثیر زرفی بر جامعه‌شناسی ایسلند بر جای گذاشته و سبب شده است، دست‌اندرکاران این رشته بی‌بند مستحکمی با توده‌های مردم، دیگر محافل دانشگاهی، و تشکلات و اجتماعات جامعه‌شناسی خارجی برقرار کنند. ارتباط با دیگر محافل و انجمن‌های علمی داخلی و خارجی، تأثیری هرچند نامنسجم اما عمیق، بر جامعه‌شناسی ایسلند بر جای گذاشته است. به علت اندک بودن مخاطبان فرهیخته و ناچیز بودن انتشارات دانشگاهی، برخی از جامعه‌شناسان آثار و نوشته‌های خود را در نشریات و روزنامه‌های همگانی به چاپ رسانده‌اند. جامعه‌شناسی در مسیر ترقی و تحول خود توانسته است، در بسیاری از مسائل و مباحث اجتماعی از حمایت مردم برخوردار شود و موقعیت خود را در جامعه تقویت کند.

اندک بودن اعضای جامعه‌ی دانشگاهی در ایسلند موجب شده است، جامعه‌شناسی این کشور از همان ابتدا با دیگر رشته‌های وابسته، ارتباط نزدیک برقرار کند. در هریک

از زمینه‌های مطالعاتی، تنها تعداد اندکی دانشگاهی در هریک از رشته‌های علوم اجتماعی وجود دارند و آن‌ها نیز بدون توجه به پیش‌زمینه‌ی مطالعات یکدیگر، همواره از آثار و نوشته‌های هم‌قطاران دانشگاهی خود سود جستند. گرایش عمومی جامعه‌شناسی به سمت تجزیه به اجزا و زمینه‌های کوچک‌تر، سبب شده است، بین رشته‌های متفاوت مربوط به جامعه‌شناسی، مبادله‌ی آزادانه‌ی افکار و اندیشه‌ها صورت گیرد و نتایج به‌دست‌آمده از تحقیقات نیز، بین پژوهشگران مبادله شود. همین موضوع در عین حال زمینه را برای انجام مطالعات درباره‌ی موضوعات و مسائل خاص فراهم آورده است. بدین ترتیب، جامعه‌شناسی به خواست‌های جامعه برای روشن ساختن جایگاه و کارکردهای جامعه‌ی ایسلند پاسخ داده است.

از سوی دیگر، بسیاری از جامعه‌شناسان ایسلند به علت مطالعات و تحصیلات خود در کشورهای مختلف، ارتباط نزدیکی با جوامع و انجمن‌های جامعه‌شناسی خارجی برقرار کرده‌اند. از این رو، جامعه‌شناسان ایسلندی، تا حدود زیادی از هم‌قطاران خارجی خود الهام می‌گیرند و با آنان همکاری می‌کنند. جامعه‌شناسان ایسلندی در آثار و نوشته‌های خود، به‌طور گسترده به آثار و نوشته‌های جامعه‌شناسان خارجی رجوع، و از آن‌ها نقل قول می‌کنند. در ضمن، مهم‌ترین و پیشرفته‌ترین نوشته‌های خود را در نشریات علوم اجتماعی بین‌المللی چاپ و منتشر می‌سازند.

عواملی که ساختار جامعه‌شناسی ایسلند را تشکیل می‌دهند، بر محتوای آن نیز تأثیر عمیقی بر جای گذاشته‌اند. جامعه‌شناسان ایسلندی بیش از هر چیز درگیر تحقیق و مطالعه درباره‌ی ماهیت و مسائل اقتصادی، اجتماعی و دگرگونی فرهنگی بوده‌اند.

**۴. اقتصاد و وضعیت رفاه اجتماعی**  
انقلاب صنعتی، جامعه‌ی ایسلند را با

تأخیر و در دهه‌ی اول قرن بیستم فرا گرفت و تحت تأثیر آن، بیش تر شناورهای این کشور ظرف چند سال به موتور مجهز شدند و اولین کارخانه‌ی کشتی سازی تأسیس شد. جمعیت ایسلند از ۱۹۱۰ به این طرف سه برابر افزایش یافت و از ۸۵ هزار نفر، به حدود ۲۶۰ هزار نفر در ۱۹۹۴ رسید و امروز حدود ۳۰۰ هزار نفر است. در ۱۹۱۰، حدود دو سوم جمعیت ایرلند در مناطق روستایی زندگی می کردند، اما این رقم در ۱۹۹۴ به کم تر از ۱۰ درصد کاهش یافت. در این مدت ساختار اشتغال در ایسلند نیز تحول چشمگیری یافته است. در ۱۹۱۰، بیش تر مردم ایسلند در بخش کشاورزی و صیادی به کار اشتغال داشتند، اما این تعداد در ۱۹۹۴ به حدود ۱۰ درصد جمعیت کشور تقلیل یافت.

تحولات جامعه‌ی ایسلند در واقع متأثر از انقلاب صنعتی اروپاست، اما فرایند انقلاب صنعتی در این کشور، با وجود تأخیری که در آغاز آن مشاهده می شود، از شتاب بیش تری نسبت به بعضی کشورهای اروپایی برخوردار بوده است. جامعه‌ی ایسلند، تحت تأثیر انقلاب صنعتی اروپا و دیگر تحولات و رویدادهای بین المللی، ظرف چند دهه کاملاً متحول شد و از کشوری عقب مانده و متکی به کشاورزی، به کشوری پیشرفته براساس الگوی کشورهای اسکاندیناوی تبدیل شد. ایسلند پس از سال‌ها انزوای کامل، به گونه‌ای فزاینده با اروپا و کشورهای آمریکای شمالی ارتباط برقرار کرده است. امروز فرایند جهانی شدن در ایسلند از ابعادی گسترده تر و عمیق تر از بیش تر کشورهای غربی برخوردار است. تحولات و دگرگونی‌های سریع، ذهن بسیاری از دست اندرکاران علوم اجتماعی را از جمله جامعه‌شناسان ایسلند را به خود مشغول کرده است.

بررسی‌ها نشان می دهند، نظام اقتصادی و تأمین اجتماعی ایسلند، در بسیاری از زمینه‌ها با الگوهایی که به طور معمول سالوده‌ی این نظام را تشکیل می دهند، تفاوت

دارند. علت این تفاوت‌ها را عوامل گوناگونی همچون ابعاد اقتصاد ایسلند و فرهنگ کار در این کشور تشکیل می دهند. بررسی وضعیت طبقاتی در ایسلند نیز نشان می دهد، تحرک سریع طبقاتی در این کشور سبب شده است، افکار و اندیشه‌های متضاد درباره‌ی برابری و فردگرایی با یکدیگر سازگار شوند. از سوی دیگر، دامنه‌ی مساوات طلبی در جامعه‌ی ایسلند، در رابطه با طبقه‌ی اجتماعی و آرمان‌های تحصیلی و موفقیت‌ها، مورد ارزیابی قرار گرفته است. ماهیت و نقش دولت ایسلند در برنامه‌ریزی و راهبردهای صنعتی، از سوی جامعه‌شناسان این کشور ارزیابی، و مشکل نوظهور بی کاری نیز تجزیه و تحلیل شده است. جامعه‌شناسان ایسلندی دیگر زمینه‌ها و مسائل مربوط به صیادی، سرمایه‌ی انسانی، وضعیت جوانان و مشارکت آن‌ها در تأمین نیروی کار کشور، دوره‌های کارآموزی و نقش فرهنگ جوانان در ورود به بازار کار را، در مطالعات جداگانه‌ای بررسی و ارزیابی کرده‌اند.

#### ۵. مطالعه‌ی مشکلات اجتماعی

تبدیل جامعه‌ی روستایی ایسلند به جامعه‌ای شهری، بی تردید نگرانی‌هایی را درباره‌ی مشکلات گوناگون اجتماعی و رفتارهای ناهنجار، پدید آورده است. در خلال قرن بیستم، کنترل اجتماعی و تأمین اجتماعی به گونه‌ای فزاینده قاعده مند شد؛ نهادها و سازمان‌های رسمی و قانونی همچون دیوان کیفری، مراقبت‌های بهداشتی - درمانی و سازمان تأمین اجتماعی که تا آن زمان در ایسلند سابقه نداشتند، تأسیس شدند. در خلال چند دهه‌ی گذشته، نگرانی‌هایی درباره‌ی برخی از جرائم، به ویژه حوادث خشونت آمیزی که خارجیان عامل بروز آن‌ها هستند، پدید آمده است. اعتیاد به مشروبات الکلی از جمله مسائل و مشکلات تاریخی ایسلند بوده و با افزایش تماس و ارتباط ایسلند با جهان خارج، مشکل مواد مخدر نیز به این

کشور راه یافته است. جامعه‌شناسان ایسلندی در مطالعات خود، هریک از جنبه‌های این مشکلات را به دقت بررسی کرده‌اند.

مسائل و زمینه‌هایی همچون: نظام برخورد با جرم و مجرمان، عملکرد پلیس، بررسی داده‌های موجود برای پی بردن به ضریب افزایش جرایم، جرایم خشونت آمیز همچون قتل و تجاوز جنسی، میزان خودکشی در مقایسه با دیگر کشورهای اروپای شمالی، بزهکاری کودکان و نوجوانان و سرعت از فروشگاه‌ها، در بررسی‌های جامعه‌شناسان ایسلندی مورد توجه قرار گرفته‌اند. افزایش موارد خودکشی در ایسلند، تعدادی از جامعه‌شناسان این کشور را به بررسی این پدیده برای یافتن عوامل و علل اجتماعی آن، و مقایسه‌ی نرخ خودکشی در ایسلند با دیگر کشورهای جهان ترغیب کرده است. چند تن از پژوهشگران نیز، به بررسی نقش حمایت اجتماعی در سلامت روانی افراد، وضعیت معلولان، مصرف مواد مخدر به ویژه بین جوانان، و نیز مطالعه‌ی گسترده درباره‌ی مصرف دخانیات و مشروبات الکلی بین جوانان ایسلندی از دهه‌ی ۱۹۷۰ به این طرف، مبادرت کرده‌اند. مطالعاتی نیز در زمینه‌ی مشارکت در فعالیت‌های ورزشی و مصرف مواد مخدر، تأثیر قانونی آزاد شدن نوشیدن آبجو در سال ۱۹۸۹، پس از ۷۰ سال ممنوعیت، و بررسی علل ممنوعیت مصرف این نوشابه‌ی الکلی، و همچنین چگونگی مبارزه با مواد مخدر صورت گرفته است.

#### ۶. توسعه‌ی فرهنگی

وحدت فرهنگی به عنوان نشانه‌ی تداوم تاریخی و همگنی ملی در دوران معاصر، از جمله مباحث مهم در جامعه‌ی ایسلند است و بحث‌های فراوانی درباره‌ی مقوله‌ی وحدت فرهنگی در این کشور جریان دارد. سابقه‌ی دیرینه‌ی فرهنگ و ادبیات در ایسلند که پیوندی نزدیک با هویت فرهنگی این کشور دارد، در سال‌های اخیر با ظهور و گسترش رسانه‌های

الکترونیک آسیب جدی دیده است. نقش رسانه‌های الکترونیک در تخریب فرهنگ ملی مردم ایسلند، در مطالعاتی که جامعه‌شناسان این کشور به عمل آورده‌اند، ارزیابی شده است.

برخی از پژوهشگران ایسلندی نیز پیشینه‌ی تاریخی موسیقی «راک» در این کشور را در بررسی تأثیر فرهنگ خارجی و چگونگی تبدیل این نوع موسیقی به موسیقی داخلی، بررسی کرده‌اند. یکی از پژوهشگران ایسلندی نیز، نقش و تأثیر فرهنگی پایگاه دریایی آمریکا در ایسلند را که جزئی از تأسیسات وابسته به سازمان پیمان آتلانتیک شمالی (ناتو) است، بررسی کرده است. چند پژوهشگر و دانشور ایسلندی از بررسی‌های خود چنین نتیجه گرفته‌اند که زبان ایسلندی، نماد و مظهر تداوم و بقای تاریخی این کشور، و وحدت کنونی جامعه‌ی ایسلند نیز مدیون و مرهون زبان مردم این کشور است. افزون بر این، شکاف بین باورهای انعطاف‌ناپذیر و جزمی کلیسا و نظام اعتقادی مردم ایسلند، و رابطه میان دگرگونی‌های اجتماعی و فرهنگی و شکل‌گیری انواع جوامع و فرقه‌های مذهبی، توسط جامعه‌شناسان ایسلندی بررسی شده‌اند.

جامعه‌شناسان ایسلندی توجه فراوانی به مسائل و تحولات مربوط به زنان نشان داده و موضوعاتی چون تبعیض جنسی، روابط خانوادگی، روابط میان زن و مرد و پدیده‌ی طلاق را بررسی و ارزیابی کرده‌اند.

## ۷. گفت‌وگو

آلارد (۱۹۸۸) می‌نویسد، در دهه‌ی ۱۹۵۰ و اوایل دهه‌ی ۱۹۶۰، جامعه‌ی جامعه‌شناسان در هریک از کشورهای اسکانندیناوی آن‌چنان مشهود بودند که با نگاهی گذرا می‌شد آن‌ها را مشاهده کرد. همگی هدف‌ها و دانش یکسانی داشتند و در این باره که جامعه‌ی مطلوب چه ویژگی‌هایی دارد، هم عقیده بودند. او بر این باور است

که افزایش تعداد جامعه‌شناسان، تا حدودی علت از میان رفتن جامعه‌ای مشخص از جامعه‌شناسان در دهه‌های ۱۹۵۰ و ۱۹۶۰، به موازات تقسیم شدن زندگی روشنفکری به نظام‌های فکری متفاوت است.

وضعیت جامعه‌شناسی در ایرلند به گونه‌ای است که با فرضیه‌ی آلارد مطابقت ندارد. چون جامعه‌ی کوچک جامعه‌شناسان ایسلند، از یکپارچگی و هم‌گرایی بیش‌تری در مقایسه با دیگر کشورهای اسکانندیناوی برخوردار است. همان‌گونه که در این مقاله به آن اشاره شد، جامعه‌ی جامعه‌شناسان ایسلند آن‌چنان کوچک و مشخص است که به سادگی و با یک نگاه می‌توان این جامعه را باز شناخت. در واقع، همه‌ی جامعه‌شناسان ایسلند را می‌توان در یک تالار فرهنگی کوچک گرد آورد. با وجود اندک بودن تعداد جامعه‌شناسان در ایسلند، هنوز جرگه‌ی مشخصی برای فراهم آوردن گفت‌وگو میان آن‌ها وجود ندارد و تماس با ارتباط میان آن‌ها پراکنده و اتفاقی است. جامعه‌شناسان ایسلندی با موفقیت توانسته‌اند بر انزوای روشنفکری فائق آیند؛ البته نه از طریق ایجاد جرگه‌ای برای جامعه‌شناسان. آن‌ها با فعالان و علاقه‌مندان به مسائل اجتماعی، پژوهشگران رشته‌های دیگر که در عرصه‌های مرتبط با جامعه‌شناسی تحقیق می‌کنند، و در صحنه‌ی بین‌المللی، با پژوهشگران هم‌رشته‌ی خود در ارتباط و تماس هستند. جامعه‌شناسان ایسلندی همان‌گونه که پیش از این نیز اشاره شد، از طریق رسانه‌های همگانی با توده‌های مردم در ارتباط هستند و توانسته‌اند، مسائل مرتبط با جامعه‌شناسی را برای مردم تشریح کنند.

جامعه‌شناسی برخلاف دیدگاه آلارد که آن را علمی یکپارچه و جامعه‌شناسان را جرگه‌ای یکپارچه و هم‌گرا توصیف می‌کند، علمی است که بر الگوها و انگاره‌های گوناگون و متفاوت استوار است. به بیان دیگر، جامعه‌شناسان ایسلندی در

پژوهش‌های خود از انواع روش‌ها و نظریه‌های گوناگون برای بررسی مسائل مختلف اجتماعی استفاده می‌کنند. چنین وضعیتی را نباید نشانه‌ی ضعف جامعه‌شناسی در ایسلند به شمار آورد. چون جامعه‌شناسی به دست اندرکاران این علم امکان می‌دهد، مسائل و واقعیت‌های اجتماعی را از منظر و چشم‌انداز متفاوت ارزیابی کنند و این خود از نقاط قوت جامعه‌شناسی در ایسلند است. از این‌رو، اندیشه‌ی ایجاد الگویی واحد برای مطالعات جامعه‌شناسی در ایسلند، هدفی دور از واقعیت و شاید کاملاً نامطلوب باشد.

گرچه تعداد جامعه‌شناسان ایسلندی بسیار اندک بوده، اما جرگه‌ی آنان در سال‌های اخیر بسیار فعال و پویا بوده است. با توجه به باز شدن هرچه بیشتر درهای جامعه‌ی ایرلند به روی تحولات و جهان خارج، انتظار می‌رود مطالعات تطبیقی بیش‌تری در زمینه‌ی جامعه‌شناسی در این کشور به عمل آید. با رشد، بلوغ و بالندگی جامعه‌شناسی در ایسلند، نشانه‌های بررسی‌های ژرف‌تئوریک توسط جامعه‌شناسان در زمینه‌ی مسائل اجتماعی به چشم می‌خورد. روی آوردن به پژوهش‌های عمیق نظری، شاید بزرگ‌ترین چالش جامعه‌شناسی ایسلند در دهه‌ی چهارم شکل‌گیری آن در ابتدای هزاره‌ی سوم است.

## زیر نویس:

1. Multipradigmatic
2. Thorlindsson
3. Alardt
4. Institute for social
5. Icelandic Institute for Educational Research

## منبع:

این مقاله ترجمه‌ای است از:  
Gunnlaugsson, Helgi and Bjarnason, thoroddur (1994). Establishing a discipline: the impact of society on the development of Icelandic sociology. Acta sociologica, 37, pp. 303-312.