

جلوه‌های هنر معماری و نقاشی در دیلمان

با توجه به آنچه که ذکر گردید اینک چند نمونه از «جلوه‌های هنر معماری و نقاشی در دیلمان» که تا کنون ناشناخته مانده و در هیچیک از کتب باستانشناسی ذکری از آنها نشده است بطور اختصار معرفی می‌گردد.

دیلمان یکی از بخش‌های تابعه شهرستان لاهیجان است که در ارتفاعات جنگلی سیاهکل در ضلع جنوب غربی لاهیجان قرار گرفته است و شامل چند روستای کوچک می‌گردد.

از ضلع جنوبی شهرستان لاهیجان جاده ایست مصفی و سرسبز که به ارتفاعات جنگلی منطقه سیاهکل راه می‌یابد. در انتهای این جاده صاف، راه پیچ و خم داری که بسمت ارتفاعات صعود می‌نماید امتداد دارد تا جائیکه دیگر لاهیجان با دورنمای سبز و زیبایش در قعر دره است و جاده مارپیچ در میان جنگلی انبوه از درختان سربلک کشیده و مناظر طبیعی و فوق العاده زیبا امتداد می‌یابد و پس از عبور و گذر از میان جنگل زارهای سرسبز جنوب غربی لاهیجان، آنجا که ارتفاعات سیاهکل به بخش دیلمان منتهی می‌گردد، در بالای بناهای خشتی و مغازه‌هایی که کلا چوبی است، آثاری ارزشمند جلب توجه می‌نماید که هر چند تعدادشان انگشت شمار است، لیکن نیاز مبرم به مراقبت و حفاظت آنها بخوبی درک می‌شود.

این آثار معماری زیبا که برپیشانی شان تاریخ دوران صفویه نقش بسته است، هر کدام دارای ارزشی فوق العاده‌اند، چه از نقطه نظر دیوارنگاره‌های مذهبی که کاملاً سمبلیک و شبیه نقاشی‌های قهوه‌خانه ایست و با استفاده از رنگ و روغن ترسیم شده‌اند و چه از نظر اسلوب و فرم معماری و تزئینات گچبری و ستونها و سرستونهای چوبی کنده کاری شده زیرسقف‌ها که در کل فضاهای مطلوبی را ایجاد کرده‌اند.

در سرزمین پهناور ایران اسلامی بھر منطقه‌ای که راههای ارتباطی ایجاب کند سفری و گذری ولو کوتاه صورت پذیرد، در آنجا میتوان جلوه‌هایی از پدیده‌های هنر و فرهنگ پویا و اصیل مردم این مرزوبوم را مشاهده نمود.

این پدیده‌ها مختص یک موقعیت مکانی خاص در فضای صاف و هموار و یا در گستره دشت و صحرا نیست، بلکه بر فراز کوهستان و یا در میان جنگلزارهای سرسبز و یا در پی سراشیب‌های پرپیچ و خم نیز این آثار هنری و میراثی ارزشمند فرهنگی یافت میشوند که هر کدام الگو و نشانه‌هایی از ذوق و علاقه و ملیت و گرایش‌های سنتی و مذهبی مردمانی است که دوستدار و خواهان پوییش و گسترش هنرشان در طی دورانهای مختلف و در نهایت سپردن آنها بدست نسلهای پس از خود هستند. از این روی بررسی و شناسایی و معرفی یکایک این پدیده‌های هنری در هر مقطعی از زمان حائز اهمیت است، تا با کندوکاو و بازنگری دقیق، تمامی آنها جلوه گر شده و به مشتاقان آثار هنری معرفی گردند.

نگهداری و پاسداری از این میراثی فرهنگی ارزشمند نیز مسئله دیگری است که فرد فرد مردم میهن اسلامی ما در انجام آن بایستی خود را موظف و مسئول بدانند.

بنای تاریخی امامزاده هادی

۱۱۲۱ هـ، و ۱۲۲۳ هـ و ۱۰۸۵ مشاهده میشود که نشانه‌هایی از قدمت تاریخی منطقه و بقعه و قبور اطراف آن است. این سنگ قبرهای قدیمی دارای ارزش فوق‌العاده بوده و بررویشان اشکالی از تسبیح و سجاده و مهرنماز و اسب و شمشیر و خنجر نقش شده است.

بنای تاریخی بقعه امامزاده قاسم و جعفر

این دو بنای تاریخی در کوپس از توابع بخش دیلمان در یک محل قرار دارند و از آثار تاریخی دوران صفویه بشمار میروند. جلوه‌های هنری در این بقعه و بارگاه اختصاص دارد به نقاشی یا دیوارنگاره‌های مذهبی در درون بقعه و ایوان و هم‌چنین درب چوبی نفیس و

نخستین بنای جالب عصر صفوی که در ابتدای ورود به دیلمان جلوه‌گری می‌نماید بقعه امامزاده هادی فرزند امام موسی کاظم (ع) است. این بنا در روستای میکال از توابع بخش دیلمان سیاه‌کل قرار دارد و از نقطه نظر سبک معماری و مصالح بنا دارای اهمیت ویژه‌ایست. فرم ساختمان ۸ ضلعی است با سقفی دوپوش که در بیرون بحالت گنبدی شکل و مزین به کاشی‌های فیروزه‌ای رنگ و منقوش و از درون بصورت قبه‌ای شکل است. بر روی دیوارهای سفید داخل بقعه تمثال ائمه اطهار با تبلوری از رنگهای الوان بر چشم می‌نشیند و در اطراف بیرون بقعه سنگ قبرهایی با تاریخ

نمای بیرون بقعه و گنبد پیازی شکل با تزئینات کاشیکاری الوان





پروگرام علوم انسانی و اسلامیات
پرنال جامع سوم شانی

منبت کاری شده که بر روی آن یک دو بیتی
 بچشم میخورد. حیاط بقعه دارای درب ورودی و
 سردر است و گنبد بقعه بصورت خرپشته ای از
 سفالینه های محلی است. در جلو ورودی بقعه
 ایوانی است چوبی با درب چوبی قدیمی و
 شیشه های رنگین و در درون بقعه جلوه هایی است
 از کارهای ظریف کنده کاری بر روی چوب های
 سقف که هنر منبت صفویه را ارائه میدهد.
 دیوارهای سفید داخل ضریح با تزئینات
 نقش و نگارهای مذهبی بهمراه تمثال ائمه اطهار و
 ابیاتی از اشعار مذهبی در مرثیه و مرتبت انبیاء و
 آیاتی چند از کلام الله مجید، تابلوی زیبایی از
 جلوه های هنر دیواره نگاری را عرضه میدارد.

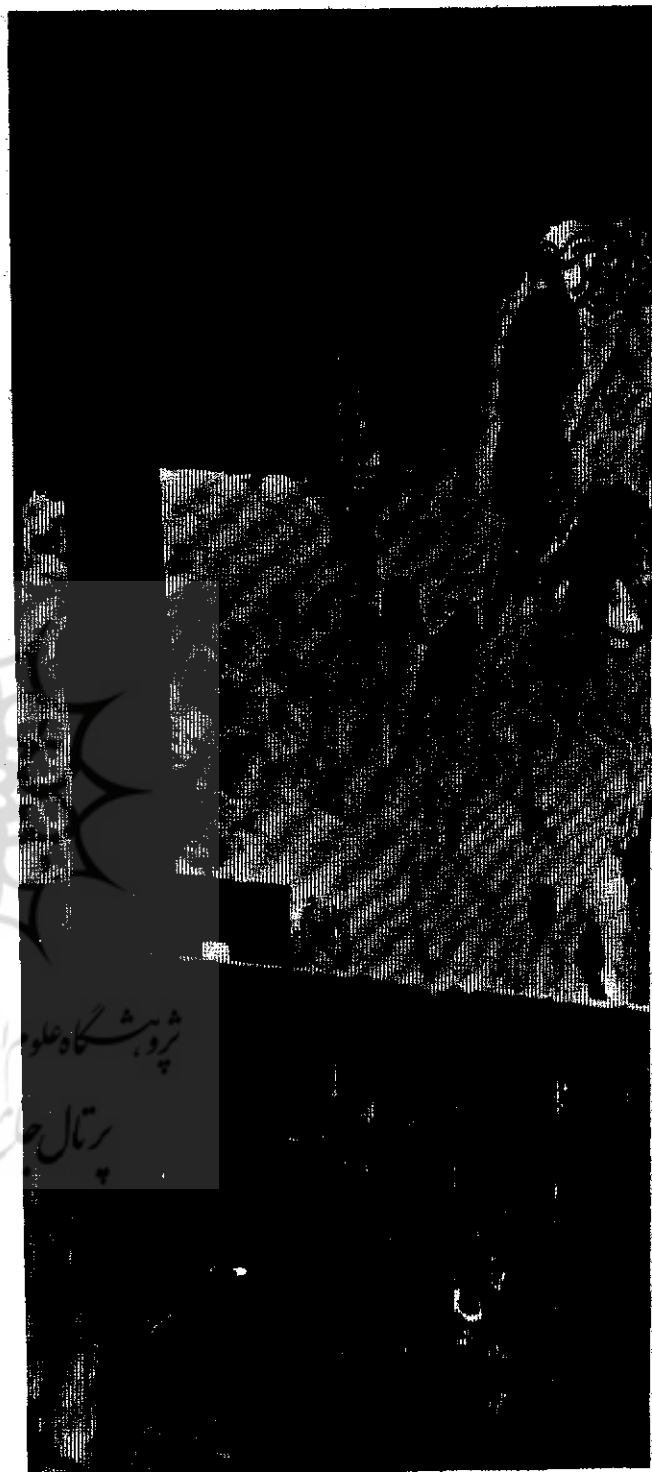
بنای تاریخی بقعه آقا سید احمد

در ضلع شمال شرقی بخش دیلمان بر روی
 سطح تپه ای باستانی، بنای تاریخی بقعه
 سید احمد آقا قرار دارد که با الگوهای از عصر
 صفویه همچون ایوانهای ستوندار چوبی با
 تزئینات منبت کاری و کاشی های هفت رنگ در
 محل سنگ قبر و در کف ایوان جلوه گری
 می نماید.

بر روی سطح تپه نیز وجود قطعات پراکنده از
 سفالینه های منقوش و لعابدار برنگهای قرمز و
 خاکستری نشانه قدمت تاریخی این منطقه است
 که ارزش بررسی و کندوکاو دقیق تر را دارد.

بنای تاریخی بقعه بابا ویلی

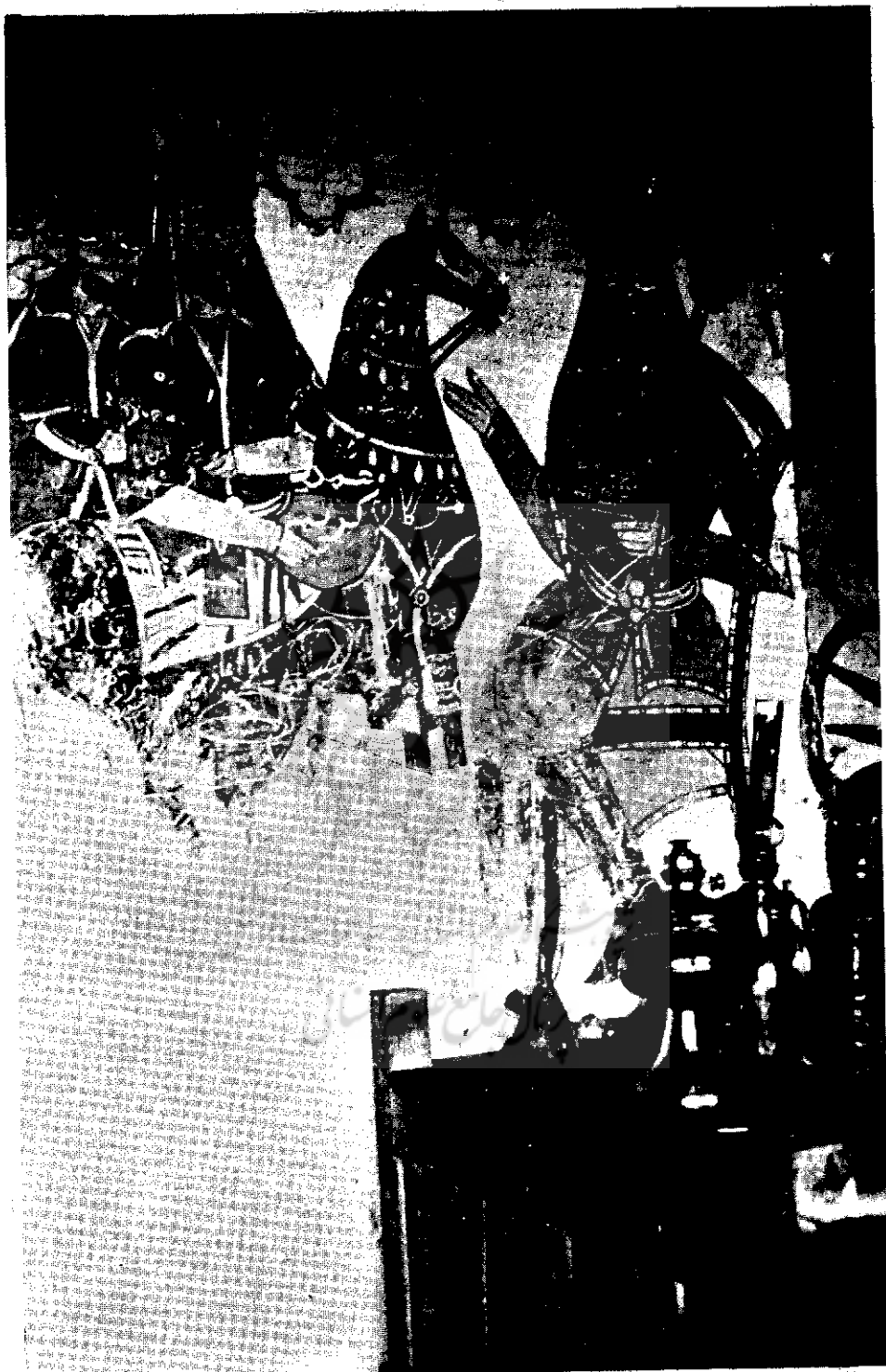
این بقعه نیز در منتهی الیه جنوبی بخش

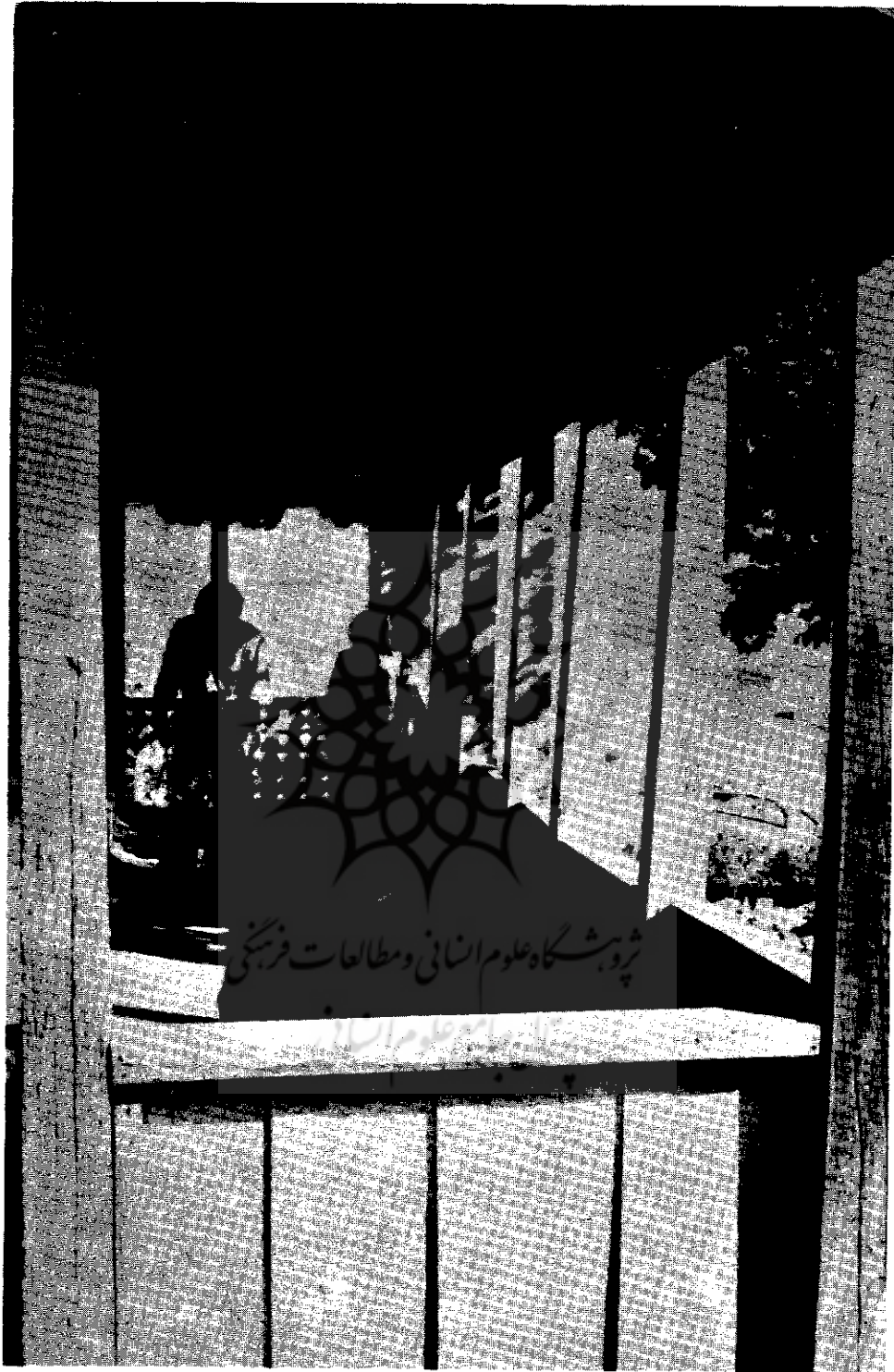


نقاشی های روی دیوار سفید بقعه داخل ایوان



سقف چوبی و ستونهای زیر آن در قسمت ایوان





پښتونستان ښار
پښتونستان ښار

ایوان مُسقف چوپی بقعہ باباویلی



نمایی از بقعه افسیداحمد که بر روی تپه باستانی واقع شده است

پژوهش‌های علمی بیشتری بمنظور شناخت میراث‌های ارزنده فرهنگی و هنری و معرفی و نگهداری آنها بیش از پیش صورت گیرد تا بدین طریق جلوه‌های هنری و فرهنگی کشور جمهوری اسلامی ایران به نسل امروز و آیندگان و جهانیان عرضه گردد.

دیلمان واقع شده و از مختصات هنری و معماری آن همانا ایوان سه طرفه با سقف و ستون چوبی و تزئینات مثبت کاری و کنده کاری روی چوب و هم چنین نقاشی‌های مذهبی بصورت دیوارنگاره در داخل بقعه و نمای بیرون ایوان است. بر روی درب چوبی ورودی بخط کوفی این عبارت بچشم میخورد «اثنی اربعین الف» که تاریخ ۱۰۴۲ هـ. ق را مشخص میسازد. در محوطه اطراف امامزاده نیز چندین سنگ قبر قدیمی وجود دارد که بیانگر قدمتی از زمان صفویه و پیش از آن است.

ایران اسلامی مهد تمدن و فرهنگ ریشه داری است که در هر مکان آن، الگوهای ارزنده اش نمایان است و لازمست هرآینه تحقیقات و