



روستای کندوان

از :

غلامعلی همایون

(دکتر در تاریخ هنر - دانشیار دانشگاه تهران)



پښتونستان د علومو او ادبياتو پوهنتون
پښتونستان د علومو او ادبياتو پوهنتون

روستای کندوان

چکیده

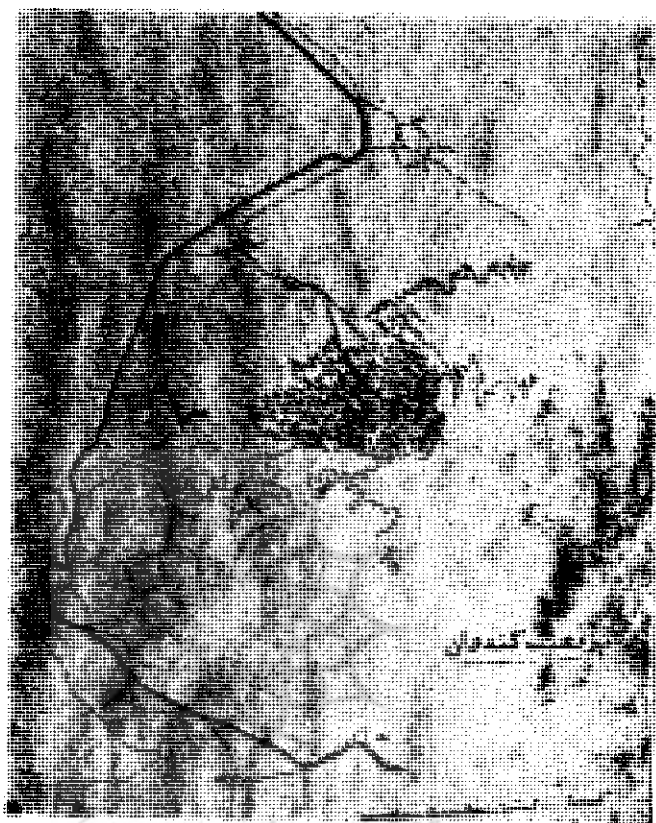
روستای کندوان در حدود پنجاه کیلومتری تبریز در دامنه کوه‌های سپند (تصویر ۱) بخاطر معماری صخره‌ای استثنائی (مشابه با گورمه ترکیه) و آب معدنی گوارا دارای جاذبه‌های جهانگردی فراوان و ارزش تولیدی فوق‌العاده است .

هدف نهایی این طرح عبارت از آنستکه از طریق روش‌های تحقیقاتی علوم تاریخ هنر، باستان‌شناسی و معماری روشن‌نمائی که چگونه میتوان با حفظ اشکال و بافت‌های معماری باستانی روستائی در جهت عمران و آبادی آن منطقه سرمایه‌گذاری نمود.

طرح تحقیقاتی کندوان شامل سه مرحله است:

مرحله اول ، شامل مطالعات کالبدی ، اجتماعی و تاریخی .
مرحله دوم ، شامل خلق طرح پیشنهادی (طرح جامع روستای کندوان) .

۱- این تحقیق با استفاده از اعتبارات شورای تحقیقات علمی دانشگاه تهران انجام گردیده است .



تصویر ۱ - موقعیت
جغرافیائی روستای کندوان

مرحله سوم ، شامل اجرای طرح پیشنهادی . شناخت علمی روستای کندوان نتیجه پژوهش‌های مراحل اول و دوم این طرح خواهد بود و اجرای مرحله سوم بهره اقتصادی دربر خواهد داشت. از مراحل سه‌گانه طرح تحقیقاتی کندوان فقط مرحله اول طرح به‌تمام رسیده است .

طرح مساله

نخستین آبادیها در حدود ده هزار سال پیش بوجود آمد . زیرا نخستین انقلاب در تاریخ زندگی بشر، انتقال از دوره

«گردآوری غذا» به «تولید غذا»، در همین هنگام بوقوع پیوست و بشر سکنی گزید. دوره تولید غذا و اهلی کردن حیوانات احتمالا در حدود ۹۰۰۰ پ.م. آغاز گردید و مسلما در ۶۷۰۰ پ.م کالبد اصلی روستاها کامل شد و در شرق تقریبا بدان هیات باقی ماند.^۲ مقایسه روستاهای کنونی با نخستین آبادیهای هزاره هفتم پ.م این مطلب را آشکار مینماید که در کالبد و محتوای زندگی روستائی چندان تغییراتی ببار نیامده است.

بر تعداد حیوانات رام شده و به بذر و دانه‌های حبوبات دوران نخستین چندان چیز مهمی افزوده نشده است و از آنجائیکه کارآیندهای اصلی زندگی روستائی تغییر مهمی ننموده در نتیجه تغییرات فضاهاى مسکونی آن بسیار نا چیز است. اگر تغییراتی هم در جهت موتوریزه کردن کشاورزی و اصلاح فرهنگ روستائیان انجام گرفته باشد، نمیتوان آنرا در جهت کاربردهای روستائی به شمار آورد، زیرا این متعلقات فرهنگ شهری است که بر روستاها وارد گشته است. در واقع شکل و کالبد روستای دوره نوسنگی و فرهنگ آن که زن محور کوشش و فعالیتش بشمار میرفت بهمان صورت اصلی خود به دوره ما منتقل گردیده است.

با در نظر گرفتن خصیصه فوق و شباهت تقریبی روستاها کافیسست در هر منطقه یکی دو نمونه از روستاهای کامل را انتخاب و شناسائی را آغاز کرد زیرا توسعه و آبادی روستاها بدون شناسائی دقیق و علمی آن میسر نیست.

۲- برای ایجاد وسیر تکاملی روستاها مراجعه شود به مقاله نگارنده تحت عنوان «پژوهشی درباره روستای میمند» مجله بررسی‌های تاریخی شماره ۶ سال هفتم ص ۱۲۱ الی ۱۳۱

روستای کندوان آذربایجان (تصویر ۲ و ۳) مانند میمند کرمان از آن جمله استثنائاتی است که در مورد آن فقط شناخت مطالب کلی و خصیصه‌های معمولی هر دهکده کافی نیست بلکه موقعیت کم‌نظیر جغرافیائی و معماری روستائی صخره‌ای استثنائی آن مسائلی را پیش می‌آورد که احاطه به آنها حتی از حیثه تخصصی یک جغرافیادان روستا شناس نیز بدور است. در این مورد یادآور می‌شود که بیش از موجودیت یافتن این طرح هیچ متخصصی در مورد روستای کندوان گزارشی منتشر ننموده و این روستا از نظر پژوهش علمی بکلی گمنام باقی مانده است.^۲

تنها یک عکس از کندوان در کتاب :

Jean Hureau—Aldo de Sylva

L'Iran aujourd'hui Paris, 1972

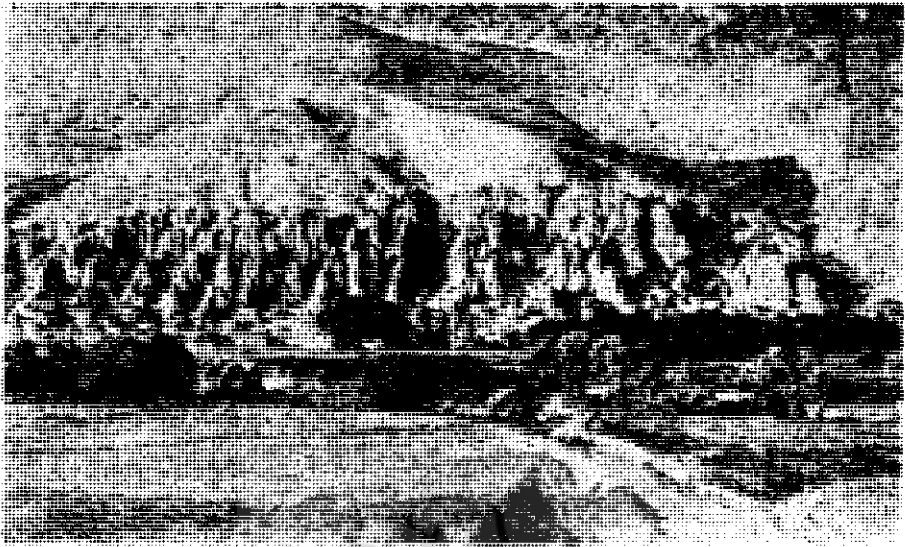
۳- آقای مهندس غلامحسین مجتهد زاده ضمن شکار درکوههای سپهند از روستای کندوان نیز بازدید نمودند از آنجائیکه ایشان پژوهشهای نگارنده را در میمند مطالعه کرده بودند، پیشنهاد نمودند که از کندوان نیز بازدید بعمل آوریم این کار در اوائل بهار ۲۵۳۲ شاهنشاهی (۱۳۵۲ خورشیدی) انجام شد و سپس طرح تحقیقاتی کندوان را به دانشگاه پیشنهاد نمودم وظیفه خود میدانم از آقای مهندس مجتهد زاده بخاطر پیشنهاد جالبشان سپاسگزاری نمایم .

درباره چشمه روستای کندوان و شفا بخشی آن مجله اطلاعات هفتگی شماره ۱۶۴۹ بتاريخ ۱۹ مرداد ۱۳۵۲ مطلبی دارد تحت عنوان «چشمه آب حیات ما را نجات داد» .

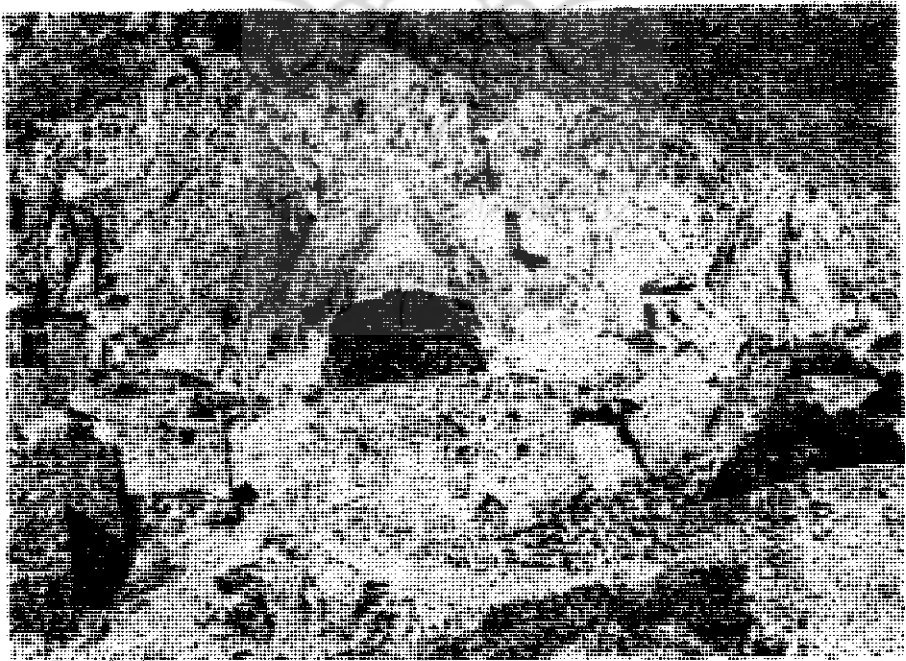
هنگام اقامت در کندوان مصاحبه‌ای با اینجانب انجام شد که در شماره ۹۰۳۶ مورخ ۳۰ مرداد ۱۳۵۲ روزنامه کیهان بچاپ رسید .

همچنین در مقاله «فلسفه معماری صخره‌ای و تمرکز در روستای میمند کرمان» اثر نگارنده ذکری از کندوان رفته است. مراجعه شود به مجله فرهنگ معماری ایران، اولین شماره فروردین ۱۳۵۴، ص ۷۲ .

در مهرماه سال جاری در (سپتامبر ۱۹۷۶) در هفتمین کنگره بین‌المللی باستانشناسی و تاریخ هنر ایران در مونیخ اینجانب درباره طرح تحقیقاتی کندوان بزبان آلمانی سخنرانی نمودم .



تصویر ۲- منظره کلی روستای کندوان



تصویر ۳- مرکز روستای کندوان

بچاپ رسیده است. ترجمه آلمانی این کتاب تحت عنوان Iran fuer Sie بوسیله ناشری از شهرین آلمان فدرال در هلند منتشر گردید در زیر صفحات ۱۷۱ - ۱۷۰ عکس یادشده در این کتاب نوشته شده است :

«ایران کشف نشده : منطقه کندوجان^۴ ، جنوب تبریز و روستاهای مغاره ای آن» : در اینجا باید خاطر نشان گردد که تاکنون تحقیقات مربوط به هنر و معماری این آب و خاک اکثراً از آثار باقیمانده هیات های حاکمه یعنی آثار بزرگ تاریخی بوده و کمتر از زندگی مردم عادی و آثار هنری آنان صحبت به میان آمده است. برای این مطلب دو دلیل مهم میتوان ذکر کرد. ابتدا آنکه متخصصین غربی که اغلب آثار تاریخی ما بوسیله آنان کشف و پژوهش شده است ، بیشتر با آثار باقیمانده بزرگ توجه کرده و کمتر به زندگی و هنر مردم پرداخته اند. در این میان پژوهشگران متخصص ایرانی ما که در این رشته ها تعدادشان از انگلستان يك دست تجاوز نمی نماید نیز اکثراً توجهی به هنر و معماری مردم عادی نکرده و دنباله کار غربیان را گرفته اند . اما دلیل دوم از آنجا که آثار هنری و بخصوص معماری مردم عادی از مصالحی کم دوام بوده است یعنی اغلب مساکن را از خشت و گل میساخته اند پایداری و استقامت بناها کمتر بوده و در اثر مرور زمان این آثار مبدل به تپه های باستانی گردیده و بدین مناسبت از معرض دید عادی بدور مانده است.^۵ علاوه بر عدم توجه متخصصین غربی و ایرانی به آثار تاریخی مردم عادی، علت اصلی گمنامی

۴- کندوجان اصطلاح محلی کندها است .

۵- برای توضیح بیشتر مراجعه شود به مقاله نگارنده تحت عنوان «پژوهشی درباره روستای میمند» مجله بررسیهای تاریخی شماره ۶ سال هفتم صفحات ۱۲۷ و ۱۲۸ .

و مهاجرت کندوان نداشتن جاده است که عدم توجه برخی از دستگاه‌های مسئول را نسبت به روستاها و آثار باارزش تاریخی مملکت میرساند. تحقیق در مورد این روستا پس از چند سفر کوتاه نگارنده به آن دیار با پیشنهاد «طرح تحقیقاتی کندوان» بشورای تحقیقات دانشگاه تهران آغاز گردید.

روش تحقیق

تحقیق در مورد روستای کندوان دومین پژوهش علمی دقیق درباره هنر و معماری زنده روستائی مردم ایران از دیدگاه باستان‌شناسی و تاریخ هنر بشمار میرود که با عنوان « طرح تحقیقاتی کندوان » در فروردین ۲۵۳۲ شاهنشاهی (۱۳۵۲ خورشیدی) به دانشگاه پیشنهاد شد و در مرداد ماه همانسال به

۶- نخستین پژوهش در مورد روستای میمند کرمان انجام شد که بر اثر عدم اطلاع صحیح بعضی از اعضای سابق شورای تحقیقات دانشگاه تهران در روند کارهای تحقیقاتی فقط مرحله اول طرح به انجام رسید.

۱- رك «پژوهشی درباره روستای میمند» اثر نگارنده، مجله بررسیهای تاریخی شماره ۶ سال هفتم ص ۱۵۳-۱۲۱ تهران ۱۳۵۱

۲- «شناخت هرچه وسیعتر روستای میمند کرمان» اثر نگارنده مجله بررسیهای تاریخی شماره ۵ و ۶ سال هشتم ص ۲۷۲-۲۴۷ و ۸۶-۶۹ تهران ۱۳۵۲

۳- «فلسفه معماری صخره‌ای و تمرکز در روستای میمند کرمان» اثر نگارنده مجله فرهنگ معماری ایران ص ۷۸-۶۵ تهران فروردین ۱۳۵۴

4— Dr. Gholamali Homayoun «the Rock Architecture of Maimand» the sixth international Congress of Iranian Art and Archaeology. P. 37. Oxford, Sep. 1972 .

5— Dr. Gholamali Homayoun «Die Felsarchitektur in Maimand» Archa—eologische Mitteilungen aus Iran. Berlin, 1973 Bd. 6 S. 281—295.

6— Dr. Gholamali Homayoun «La arquitectura troglodítica de Maimand» Jano arquitectura humanidades N. 26. P. 88—92 Madrid 1975.

7— L'Architecture Troglodytique de Maimand, Environmental studies scientific report on the environment centre for coordination of environmental studies No. 4 P. 43—58 .

تصویب شورای تحقیقات دانشگاه رسید و بلافاصله در همان ماه کار در روستای کندوان با تعدادی از دانشجویان رشته معماری دانشگاه تهران آغاز گردید.

در تابستان آن سال قسمتی از جای نگاری (توپوگرافی) و برداشت (رولوه) روستا درمحل انجام شد ولی ادامه فعالیت‌های طرح بعلت قلت بودجه و نداشتن محل کار بتعویق افتاد. مجدداً در تابستان سال بعد با تعدادی از دانشجویان رشته معماری و باستان شناسی و تاریخ هنر دانشگاه تهران و تعدادی از دانشجویان رشته معماری دانشکده علم و صنعت مابقی مطالعات را در محل که از مرحله اول طرح باقیمانده بود به پایان رساندیم، سپس با همکاری دانشجویان رشته معماری دانشگاه ملی مواد اولیه اندازه برداریها را در دانشگاه تهران پیاده نموده و حاصل کار جمعی را در يك نمایشگاه عرضه داشتیم که در تاریخ یازدهم خرداد ۲۵۳۵ بوسیله جناب آقای امیرعباس هویدا نخست وزیر درمحل کتابخانه مرکزی دانشگاه تهران افتتاح شد.

طرح تحقیقاتی کندوان شامل سه مرحله است :

مرحله اول شامل مطالعات کالبدی، اجتماعی و تاریخی .
مرحله دوم شامل مطالعات مربوط به خلق طرح پیشنهادی (طرح جامع روستای کندوان) .

مرحله سوم شامل اجرای طرح جامع روستای کندوان .

شناخت علمی روستای کندوان نتیجه پژوهش‌های مراحل اول و دوم این طرح خواهد بود و اجرای مرحله سوم بهره اقتصادی در پر خواهد داشت .

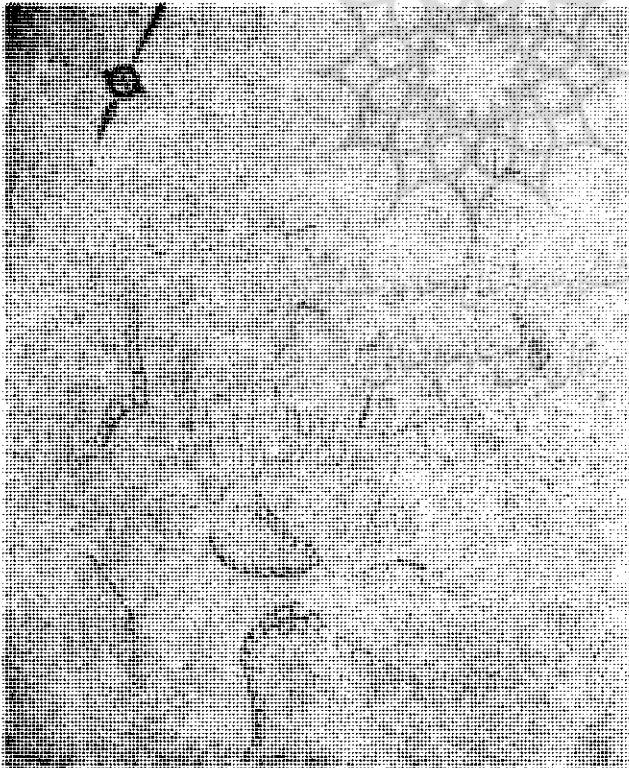
از مراحل سه‌گانه طرح تحقیقاتی کندوان ، فقط مرحله اول طرح (شامل قسمت‌های زیرین) به اتمام رسیده است :

۱- برداشت (رولوه) کالبدی در محل و پیاده کردن آن در دانشگاه :

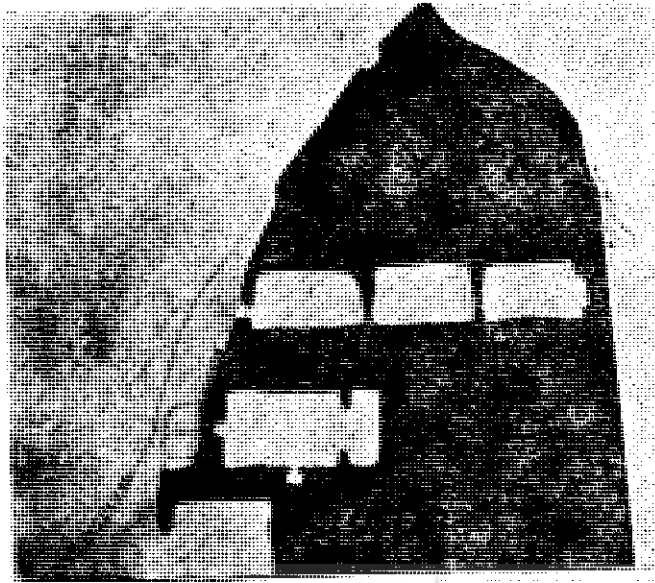
الف - جای‌نگاری و برداشت شماتیک سراسر روستا با برآورد (کنتور) دقیق جانب‌های شرق و جنوب و غرب برای ایجاد نقشه موقعیت .

ب - برداشت دقیق شیارهای طبیعی روستا .

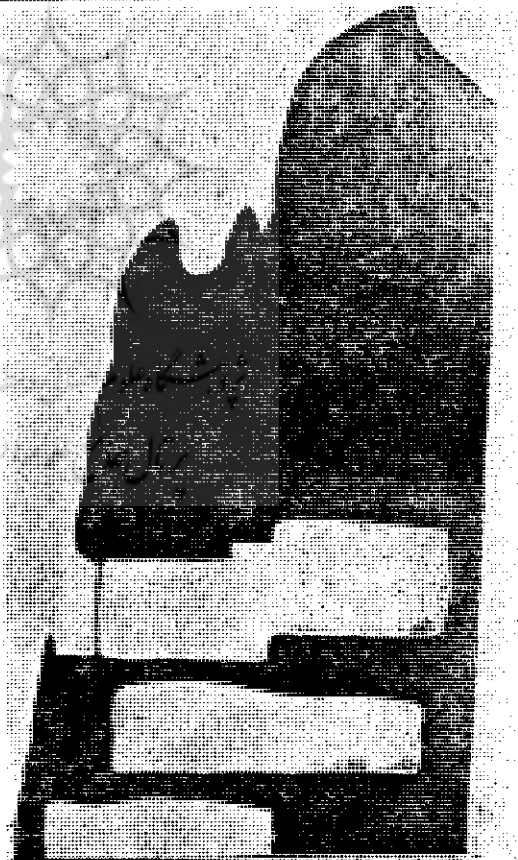
پ- برداشت دقیق سه بخش پیچیده دخشومند (کاراکتریستیک) روستا بخاطر مطالعه کارآیند (فونکسیون) فضاهاى صخره‌ای در جهت سیر تکاملی احتیاجات مسکونی و مطالعه نمون شناسی (تیپولوژی) مسکن در روستای کندوان (تصویرهای ۴ تا ۸).



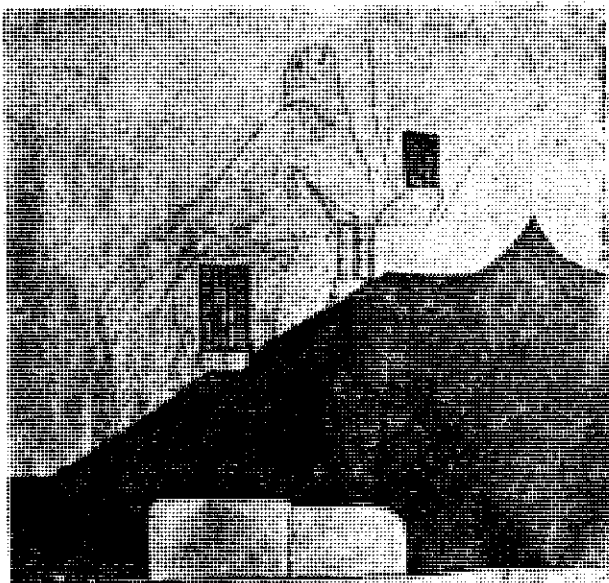
تصویر ۴- موقعیت کران
شماره ۳۹



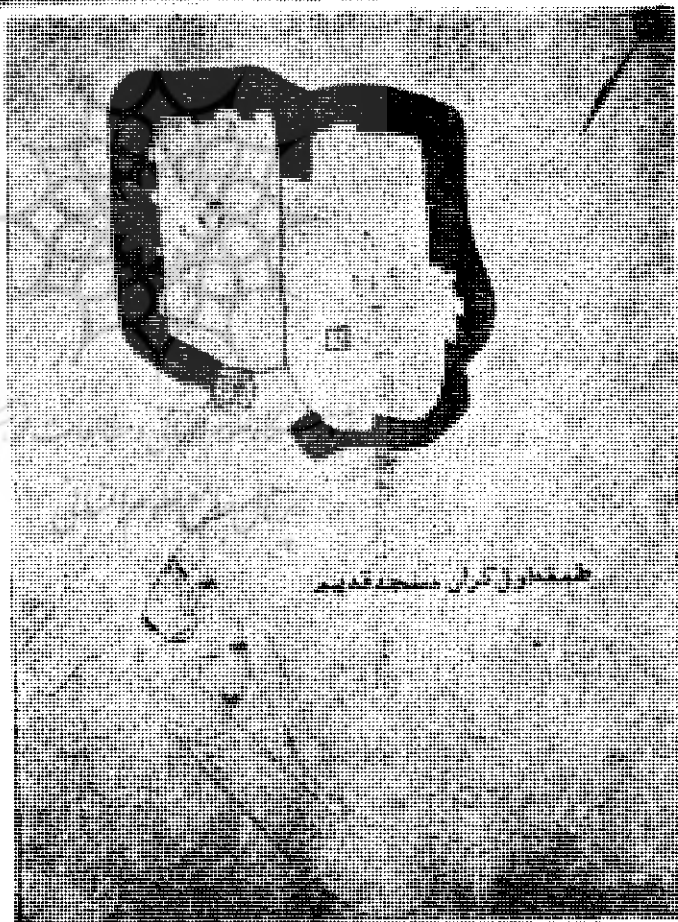
تصویر ۵ - برش کران
شماره ۱



تصویر ۶ - برش کران
شماره ۲



تصویر ۷- برش کران
شماره ۳ عمود برپله ها



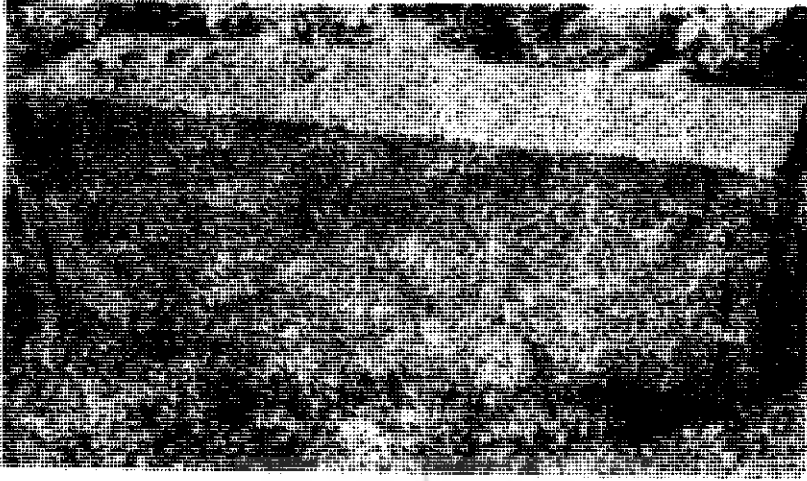
تصویر ۸- آتش طبقه
اول کران مسجد وموقیت
آن

ت - گزاره (کروکی) نمای اصلی و همچنین بعضی از قسمتهای دخشمند روستا (تصویر ۹) .



تصویر ۹- نمای کلی روستا - گزار از لطف الله سمسارزاده

- ۲- بررسیهای ذهنی ، تصویری و اجتماعی :
- الف - عکسبرداری کامل روستا (اسلاید و عکسهای رنگی و سفید و سیاه) .
- ب - آمارگیری از ۱۱۷ خانواده ساکن روستا .
- پ - بررسی زاغهها و گورستان منطقه حيله ور (تصویر ۱۰) .
- ت - بررسی منطقه امامزاده سلطان در دامنههای مرتفع کوههای سهند (تصویر ۱۱) .
- ث - بررسی منطقه کاپادوکیه ترکیه (گورمه، اورکپ و زلوه) و مقایسه آن با روستای کندوان .
- ۳- شناساندن همگانی روستا از طریق نمایشگاه فوق الذکر و افزودن آن به ذخایر فرهنگی جهان از طریق انتشارات داخلی و خارج از کشور .



تصویر ۱۰ - گورستان حیلور

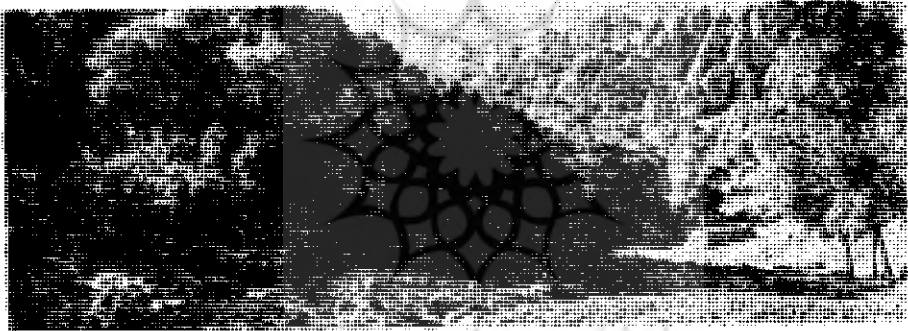
تصویر ۱۱ - سهند ،
امامزاده سلطان

شناخت محیط طبیعی

راه - روستای کندوان در فاصله پنجاه کیلومتری تبریز در یکی از دامنه‌های غربی کوه‌های سهند واقعست . در طول جاده آسفالته مراغه به مسافت بیست کیلومتری تبریز ، خسروشاه قرار دارد که جاده آسفالته دیگری بطرف شمال بطول ده کیلومتر آن را به اسکو مربوط می‌سازد .

نوزده کیلومتر فاصله اسکو تا کندوان راهی است دشوار که با لندور نیز نمیتوان آن را کمتر از یکساعت پیمود. اماخستگی دشواری راه بوسیله نظاره کوچه باغات جالب و پشت بسامهای زرین فام^۷ خانههای روستائی در پیچ و خم راههای تنگ و باریک کاملاً جبران میگردد.

حدود ارتفاعات - کندوان مشرف بانتهای دره ایست سرسبز که شمال آنرا روستاهای آماغان و عنصر رود، مغربش راکهنمو، مشرقش را کوه نور (نور داغی) و مراتع سهند و جنوبش را آستان و گمبن فراگرفته است (تصویر ۱۲). ارتفاعات کلیه



تصویر ۱۲ - کندوان مشرف بدره

نقاط فوق که بر روی دامنههای شصت کیلومتری آتشفشانی سهند قرار دارد از دو هزار متر کمتر نیست (تصویر ۱۳). بلندترین قله کوهستان سه هزار متری سهند ۳۷۴۴ متر ارتفاع دارد^۸ که در تابستان نیز از برف پوشیده است.

۷- اهالی روستاهای اطراف اسکو در فصل تابستان محصول زردآلوی خود را برای خشک شدن بر روی بامها میگسترانند و بدینوسیله منظره دلچسب و خوشایند طلائی رنگی باختلاف سطحهای متفاوت بوجود می آورند.

۸- مراجعه شود به ص ۲۸۰ کتاب دکتر سیروس نیسانی «کلیات جغرافیای

ایران، تهران ۱۳۵۰



تصویر ۱۳ - ارتفاعات
سهند

آب و هوا و بهداشت : سهند بخاطر برف و باران فراوان سرچشمه رودهای متعددی است که یا جلگه‌های داخلی را مشروب میکند و یا به دریاچه رضائیه می‌ریزد. آب و هوای خوش این منطقه سبب حاصلخیزی خاک اطراف روستای کندوان میگردد مرغوب‌ترین کشتزارهای اهالی کندوان در مقابل روستا، بر روی دشتی مرتفع و زیبا قرار دارد (تصویرهای ۱۴ و ۱۵).

دره شمالی - جنوبی سرسبز کندوان یکی از خوش آب و



تصویر ۱۴ - منظره کلی
و کشتزارهای روستای
کندوان



تصویر ۱۵- بخشی از کشتزارهای روستای کندوان

هواترین و زیباترین نقاط کوهستانی ایران بشمار میرود که علاوه بر نهر نسبتاً بزرگ دارای چشمه‌های آب معدنی نیز میباشد. چشمه کندوان در درون دره دارای خواص پزشکی فوق‌العاده بوده و محتلاً در دفع سنگ کلیه بی‌تأثیر نیست (تصویرهای ۱۶ و ۱۷).

چشمه‌های آب معدنی در کندوان



تصویر ۱۶- دره کندوان ونهرآب حاصل ازچشمه‌سار آن



تصویر ۱۷- چشمه روستای کندوان که احتمالاً برای معالجه سنگ کلیه اثر دارد

با وجودی که روستای کندوان از نعمت طبیعی آب کاملاً بهره‌مند است و کشاورزان برای آبیاری مزرعه‌های خود باندازه کافی آب در دسترس دارند اهالی روستا از نظر آب آشامیدنی در مضیقه بسر می‌برند. چنانکه اشاره شد روستا دارای تهر نسبتاً بزرگی است و چشمه آبی نیز در وسط دره وجود دارد. اهالی کندوان باید ظروف خود را به درون دره آورده و مدتی تامل کنند تا بتوانند آنها را پر نمایند زیرا چشمه سرپوشیده است (البته با وضعیت فعلی چشمه سرپوشیده بهداشتی‌تر است) و آب فقط در یک محل انبار میشود. قسمت مشکل کار هنگامی آغاز میگردد که ظرفهای آب را از سرچشمه به‌خانه می‌برند. در بین راه کوزه‌ها اغلب به خاک آلوده میگردد زیرا باریکه راه‌های تنگ درون ده محل عبور چارپایان نیز هست. و بخصوص بهنگام صبح و غروب جهنمی از گرد و غبار کوچه‌های تنگ و تار را فرا میگیرد. در هر صورت از نظر بهداشت اهالی کندوان شدیداً

در تنگنا هستند. در روستای کندوان و حتی تا ۱۹ کیلومتری اطراف آن نه پزشکی وجود دارد و نه دسترسی به درمانگاهی هست .

محیط انسانی

اساس اقتصاد اهالی کندوان بر سه عنصر کشاورزی ، دامپروری و صنایع دستی قرار دارد . و بخصوص دو عنصر نخستین آن دارای اهمیت بیشتری است . تعدادی از کشتزارها در مقابل روستا در محوطه‌ای مسطح و زیبا قرار دارد و قسمت اعظم آن در طرفین دره بطرف شرق تا دامنه‌های ارتفاعات بزرگ سپند ادامه می‌یابد .

قسمتی از کشتزارهای مردم کندوان بوسیله آب رودخانه آبیاری میگردد و مابقی بعلت کوهستانی بودن و بارش فراوان بصورت دیم بعمل میاید (تصویر ۱۸) . محصولات کشاورزی



تصویر ۱۸- کندوان هنگام برداشت خرمن

کندوان عبارت از گندم، نخود، سیبزمینی، ویونجه است. اهالی کندوان گندم را در مزارع خرمنکوبی نمی‌کنند بلکه بر روی پشت بام های مسطح روستا با کمک گاو آهن خرمن را کوبیده و برای انبار آماده مینمایند .

ساکنین کندوان بعکس اهالی روستاهای غربی خود دارای باغات کمتری هستند و سر درختی آنان فقط زردآلو و بادام است که برای فروش به شهرهای مجاور حمل می‌کنند .

مراتع سرسبز کوههای سپند از مهمترین مراکز دامداری و دامنه‌های اطراف کندوان یکی از بهترین نقاط پرورش دام در ایران بشمار میرود .

دامنه های سپند و اطراف مراغه چنانکه از نام آن پیدا است برای چرای دام‌ها در ردیف نقاط بسیار مطلوب (ایده‌آل) گله‌داری ایران محسوب میگردد . گوسفند و بز از مهمترین اقلام پرورش دام اهالی کندوان است . نتایج آمارگیری ما از ۱۱۳ خانواده کندوانی نشان میدهد که آنها دارای ۲۲۹۹ رأس گوسفند، ۲۴۷ رأس گاو ، ۱۸۶ رأس الاغ ۱۱ رأس بز و یک رأس اسب میباشند .

نحوه معیشت اهالی کندوان براساس اقتصاد سرمایه‌داری خرده مالک بزرگ است که نسبت به روستاهای دیگر اقتصادی ناسالم است زیرا قسمت اعظم زمینها در دست دو سه مالک نسبتاً بزرگ متمرکز است . از نتایج پرس و جوها و بررسیهای ما چنین برمیآید که وضعیت طبقاتی در روستای کندوان شباهتی به بقیه روستاهای کنونی ایران که در آنها اصلاحات ارضی انجام

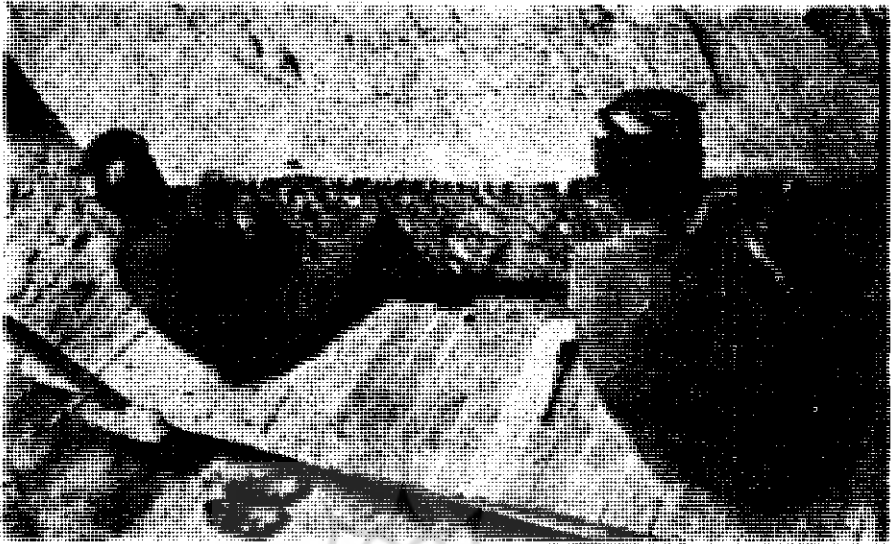
۹- نام قدیمی مراغه افزه‌رود است .

گردیده است ، ندارد . اکثر اراضی کشاورزان کندوان به تعداد قلیلی از اهالی تعلق دارد همچنین است در مورد دامها . نبض اقتصادی و اجتماعی روستا در دست دو سه نفر از مالکین نسبتاً بزرگ است . خرده مالکین بتدریج رو به نابودی میروند . زیرا در زمستان مقدار معتنا بهی به مالکین عمده مقروض میگردند تا سرخرمن پرداخت نمایند . بتدریج وام و بهره پرداختی اش هر سال نسبت به سال گذشته فزونی مییابد و خرمن روستائی کوچکتر میگردد تا زمانیکه بکلی قدرت مالی خرده مالک تحلیل رفته و بصورت يك کشاورز بی زمین و دام درمی آید .^{۱۰}

کارهای کشاورزی و دامپروری در هر خانواده مستقلاً انجام میشود . اهالی در کارها اشتراك مساعی ندارند و بدین سبب دارای شرکت تعاونی هم نیستند . از ابتدای سال تا اواسط پائیز به کارهای زراعتی اشتغال دارند و بقیه سال ضمن انجام دامداری به کارهای دستی می پردازند . صنایع و کارهای دستی - شان نامرغوب و بسیار جوان و عبارتست از قالی بافی (تصویر ۱۹) گلیم بافی و کلاههای پشمی ، قالی را بیشتر مردان و پسران و گلیم را بیشتر زنان و دختران می بافند . در کندوان يك کارخانه کوچک پنیرسازی و يك دکان خواربارفروشی وجود دارد که هر دو به عمده ترین مالک روستا تعلق دارد .

مآزاد محصول ، البته در مورد خانواده هائی که برایشان مآزادی باقی میماند ، برای تهیه سایر مایحتاج زندگی در شهر بفروش میرسد و بدین سان داد و ستدی با شهرهای مجاور بوجود میآید .

۱۰- در مورد بهره کشی مالکین نسبتاً بزرگ از اهالی کندوان و به خاطر حفظ منافع اکثریت آنجا توجه مقامات مسئول را جلب می نماید .



تصویر ۱۹- صنعت قالی بافی در روستای کندوان

پشم گوسفند ، پنیر ، کشك ، گندم ، زردآلو ، شال پشمی قالی وزیلو به شهر های مراغه ، تبریز ، آذرشهر و همچنین بخش اسکو صادر میشود و در عوض لوازم روزمره زندگی از قبیل لباس ، قند و شکر ، چای و کبریت تهیه میگردد .

اهالی کندوان اکثراً دارای موهای خرمائی رنگ هستند . چشمهای زاغ و یا میشی ، چهره ای گندمگون و اندامی کشیده از خصوصیات اصلی تژادی آنانست . و بنظر میرسد که اهالی کندوان خصوصیات شمالی خود را از نظر تژاد حفظ نموده و بندرت بامردم دیگر سرزمینها آمیخته شده اند .

طبق آمار سال ۲۵۲۵ شاهنشاهی (۱۳۴۵ خورشیدی) جمعیت کندوان ۷۴۲ نفر بوده که ۳۴۴ نفر آن مردان و بقیه زن هستند نتایج آمار طرح تحقیقاتی از ۱۱۳ خانواده فوق - الذکر نشان میدهد که جمعیت آنجا تا ۸۸۱ نفر افزایش یافته است .

اهالی کندوان بزبان ترکی آذربایجانی ایران صحبت میکنند و بااستثنای دانش آموزان بقیه قادر به تکلم به فارسی نیستند . دینشان شیعه اثنی عشری نسبت به روستائیان بقیه نقاط ایران دارای تعصب کمتری هستند . در این روستا امامزاده و بقعه ای وجود ندارد و حتی محلی که اهالی شمع روشن کرده یا دخیل به بندند نیز دیده نمیشود .

در کندوان يك دبستان وجود دارد که دانش آموزان آن افراد با سواد روستا را تشکیل میدهند بدین ترتیب تقریباً فقط هفت درصد از اهالی با سواد هستند .

کندوان دارای يك خانه انصاف است که چندان فعالیت از خود نشان نمیدهد مراسم عروسی در ردیف مهمترین و پرهیجان ترین آداب و رسوم اهالی کندوان محسوب میگردد که از چندین سال پیش با محضر و قباله رسمی انجام میگیرد ، تا چند سال پیش زن و مرد بوسیله پدر بزرگ و یا بزرگ روستا به عقد یکدیگر در می آمدند و حضور خودشان لازم نبود يك سند خطی مربوط به سال ۱۲۷۵ هجری (۲۶۱۸ شاهنشاهی = ۱۲۳۸ خورشیدی) حاکی از آنست که زن و مرد را بوسیله وکلایشان بعقد یکدیگر درآورده اند (تصویر ۲۰) :

متن سند بدین قرار است :

بسم الله الرحمن الرحيم	اجريت الصيغه الميمونه
اللهم الف بين قلوب المؤمنين	ايجابا و قبولا حرره الاقل
بحق محمد وآله الامجاد	«افوض امرى الى الله عبده
	محمد جعفر»

الحمد لله الذى احل النكاح و حرم الزنا

المنكوحه العاقلة الباكراه الرشیده	الناكح
عصمت پناه معصومه خواتون	آقا محمد صادق ولد مرحوم
(خاتون) بنت کربلائی	کربلائی محمد تقی
عبدالغفار قندیلوی	کندوجانی
وکیلها	وکیلها
ابوها	کربلائی علی نقی عمه
	الصداق

یکدست رخت خاب (خواب) مقوم ۳ تومان رایج صاحبقران بقرار یکهزار دیناری و معه یکباب خانه زمستانی کهف واقعه در قریه کندوجان مقوم چهار تومان بقرار مزبور محدود بطرف آقا کاظم و طرف مشهدی نورمحمد و طرف ناکح مزبور و بجبل با توابع شرعی آن و معه ده رأس گوسفند ماده دو زایده یا یکزایده قیمت هر یکرأس اش هفت هزار دینار رایج بقرار مرقوم معه نصف مشاع يك قطعه زمین آبی یونجه زار واقعه مزبور . که از سعید ابتیاع نموده اند که حصه ورسد همه ناکح باشد محدود بطرف ولی و طرف پائین جبل و بشارع با توابع شرعیه آن و معه نصف يك قطعه زمین آبی واقعه در کفش حیلهور که همه حصه ورسد ناکح مزبور باشد، محدود بملك مشهدی ملك و من الطرفين آقابالا وبه رودخانه با توابع شرعیه آن و معه یکعدد گلیم الوان موجود و معلوم مقوم چهار تومان رایج بقرار مزبور و معه یکعدد مجموعه مس موجود مقوم دو تومان رایج بوزن دو من عسگری و یکعدد چراغ مسی مقوم هفت هزار دینار رایج بقرار مرقوم و معه یکعدد قرقانچه موجود بوزن پنج چارک عسگری مقوم دو انزده هزار پانصد دینار رایج بقرار مزبور و معه يك رأس ماده یکزایده مقوم دو تومان رایج بقرار مرقوم و معه یکعدد کلام الله هدیه اش

پانزده هزار دینار رایج بقرار مرقوم و یکعدد صندوق هشرخان موجود مقوم يك تومان رایج بقرار مزبور و معه یکدست لباس عروسی موجود و معلوم از سرتاپا مقوم ده تومان رایج بقرار مزبور و معه شش تومان نقد بقرار مزبور که بمنکوحه رسید . و این چند کلمه برسبیل عقد نامچه قلمی گردید تحریراً فی دوم جمادی الثانی سنه ۱۲۷۵ توفیق آثار کربلای قربانعلی و توفیق آثار مشهدی نور محمد کندوجانی .

و آقا محمد کاظم کندوجانی و فخرالحاج حاجی بخشی علی و کربلای اسماعیل دلاک قندیلوی قندیلوی
انامن الشاهدالمذنب و کربلای صمدعم المنکوحه
مهر (محمد بفریاد احمد رسد ۱۲۰۸)

در عوض و مقابل نصف زمینی آبی که در رودخانه کهنمورد روی مهر نامچه قلمی شده فروخت اند چارک سیم از کل یونچه زار داخل این مهر نامچه گردید با قرار ناکح مزبور فی ۱۰ شهر ربیع الثانی ۱۳۱۱ .

یا صادق الوعد الله محمد علی ۱۲۷۱

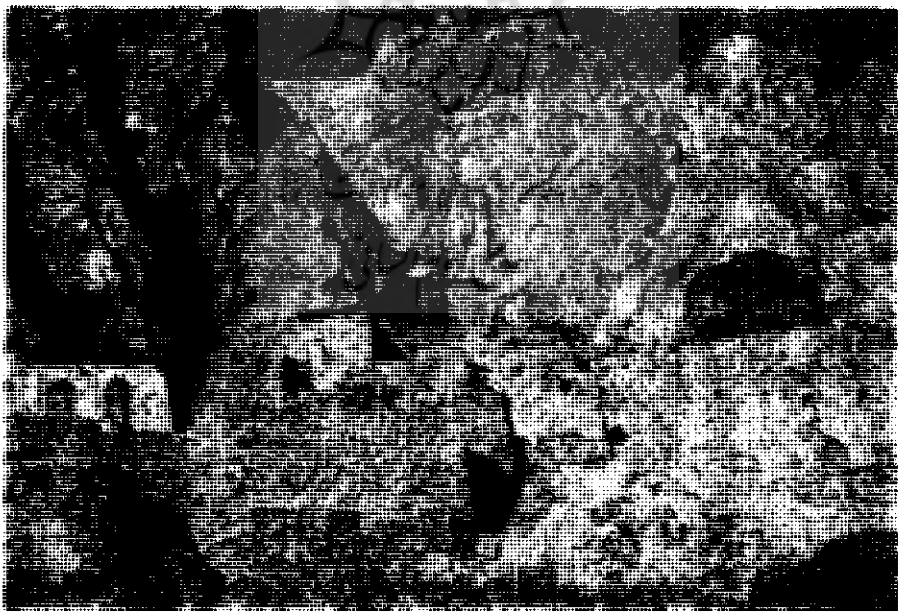
این موضوع هنوز نیز رایج است بطوریکه حاج غلامحسین معتمد محضردار روستای کندوان برای من توضیح داد اکثریت افرادی که میخواهند ازدواج کنند بوسیله نمایندگانشان بمقد یکدیگر درمیآیند .

در خانواده ها پسر پس از ازدواج نیز با پدر مشترکاً زندگی میکند ولی دختر بعد از ازدواج به خانه شوهر میرود و از لحاظ اقتصادی ارتباطی با خانواده پدری خود ندارد و سهمی نیز از مالکیت و ثروت پدر نمی برد زیرا تمامی وسائل زندگی و ملك و

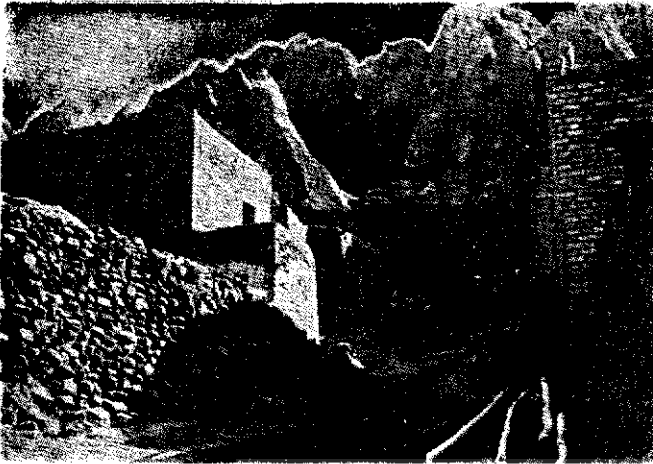
زمین و تولید مشترکاً بوسیله پدر و پسر تهیه شده و میبایست مابین آنها نیز مشترک باشد .

خصوصیات معماری بومی روستای کندوان

معماری صخره‌ای : معماری صخره‌ای حاکی از صحنه‌های مبارزه و جدال انسان با طبیعت و در خدمت گرفتن صخره‌های طبیعت است، معماری صخره‌ای از نظر بازسازی تاریخی بسیار پراهمیت‌تر از معماری معمولی است (تصویرهای ۲۱ و ۲۲) در معماری معمولی بوسیله مصالح ساختمانی گچ و آهک و آجر و خشت هیئت اصلی بنا را بوجود آورده و بدان وسیله از کلان‌فضا به ذره فضا میرسند یعنی در معماری معمولی ، فضا نتیجه هیئت اصلی و حجم ساختمان است. در صورتیکه در معماری صخره‌ای عکس آن جریان دارد یعنی معماری



تصویر ۲۱- معماری معمولی در رابطه با معماری صخره‌ای در روستای کندوان



تصویر ۲۲- معماری با مصالح ساختمانی آجر و معماری صخره‌ای روستای کندوان

از فضا شروع میشود عبارت دیگر در معماری صخره‌ای از ایجاد تدریجی فضای کوچک آغاز میکنیم و به فضای بزرگ میرسیم، فضای مورد نظر در درون توده سنگ هویدا میگردد و سنگ طبیعی نیز مانند کالبدی، قشری مستحکم در اطراف این فضا ایجاد میکند. در واقع در معماری صخره‌ای، شکل فضا عکس‌العمل طبیعی عمل کرد است. در اینجا طبیعی‌ترین نوع معماری بوجود آمده است.

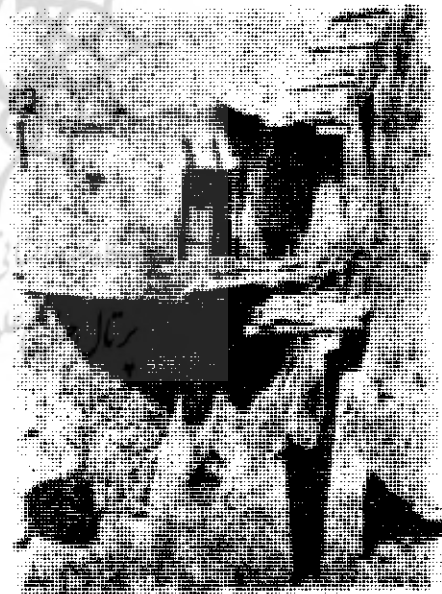
در معماری صخره‌ای از نظر شکل و طبیعت صخره‌ها دو نمونه مهم تشخیص میدهیم:

۱- در درون صخره‌های عظیم آزاد و مجزا از یکدیگر فضا‌های مستقل و یکپارچه‌ای خلق شده که به یک واحد مسکونی و یا واحد عمومی تعلق دارند، نمای خارجی اینگونه بناها را میتوان حجاری و تزئین کرد. در اینجا بر راحتی میتوان پنجره و نورگیر تعبیه نمود. معابد هندی و قسمت معتنابهی از معماری صخره‌ای منطقه گورمه، حاجی‌لرو و کاپادوکیه ترکیه و همچنین معماری صخره‌ای کندوان آذربایجان را باید در ردیف نمونه‌های مشخص این نوع معماری محسوب نمود (تصویرهای ۲۳ تا ۲۶).



تصویر ۴۳ - روستای کندوان، فضای صخره‌ای

تصویر ۴۵ - فضای معمولی از سنگ مابین
دو فضای صخره‌ای در روستای کندوان



تصویر ۴۶ - روستای
کندوان، معماری صخره‌ای
ایوان یا بالکن



تصویر ۲۶- پنجره صخره‌ای
در روستای کندوان

۲- در درون صخره‌های کوه‌ها و تپه‌ها فضاهائی ایجاد می‌گردد که در آن صرفاً فضای داخلی بعنوان تقریباً يك حفره وسیع و بزرگ مطرح شده است در اینجا نمای خارجی تقریباً مفهومی نداشته و پنجره و نورگیری نیز در آن نمیتوان تعبیه نمود. نمونه مهم آن در ایران روستای میمند کرمان است^{۱۱}

نگارنده در مقاله‌ای تحت عنوان «فلسفه معماری صخره‌ای و تمرکز در روستای میمند کرمان»^{۱۲} تعریف، اهمیت و فلسفه معماری صخره‌ای ایران و جهان و خلاصه‌ای از تاریخ آنرا تجزیه و تحلیل کرده است لذا از تکرار آن صرف نظر نموده و صرفاً به خصوصیات معماری روستای کندوان می‌پردازد.

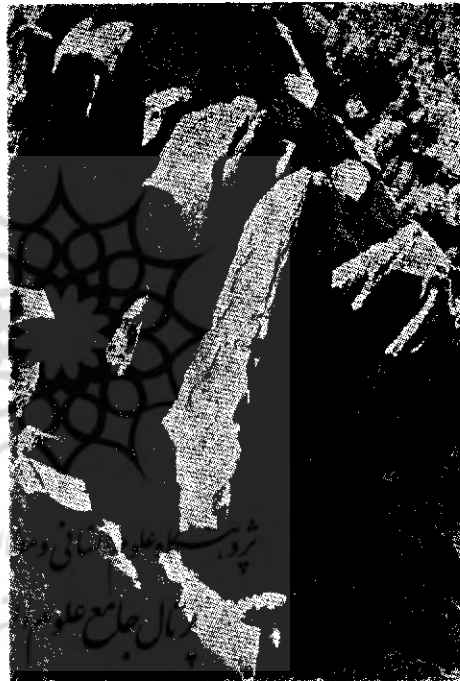
ایجاد کران‌ها

معماری صخره‌ای روستای کندوان در رابطه با کران‌های طبیعی و مناظر اطراف، جهانی از زیبایی آفریده است. در آن

۱۱- رک به مقالات میمند.

۱۲- رک مقاله نگارنده در مجله فرهنگ معماری ایران شماره فروردین ۱۳۵۴.

فعل وانفعالات آتشفشانی کوههای سهند منظره‌ای در یکی از خوش آب و هواترین نقاط ایران ایجاد شده است که بیشتر به نظر خواب و خیال می‌آید. دهماکران جوراجور، چندتائی، جفتی، تکی، مخروطی شکل و دوک مانند یکی از بهترین مناظر طبیعی سرزمین ایران را مجسم ساخته است (تصویر ۲۷).



تصویر ۲۷ - کرازاها در
روستای کندوان

از دهانه‌های آتشفشان سهند و دیگر کوههای آتشفشانی طی هزاران سال مواد مذاب بیرون می‌جهیده است. این گدازه‌ها در طی قرون متمادی رویهم انباشته و بتدریج بر روی آنها پوسته‌ای از سنگتوف^{۱۳} با مقاومت‌های مختلف ایجاد گردیده است. توده‌ها و گدازه‌های مذاب آتشفشانی بوسیله باد و بوران و برف و باران

در طی هزاران سال متمادی شکل گرفته و بفرم کران درآمده است. بتدریج قسمتهای کمترسخت کران‌ها ریخته و قسمتهای سخت‌تر باقی مانده و وضعیت کنونی را که بیشتر به معجزه طبیعت شباهت دارد ایجاد نموده است. باد و باران مفرط بخصوص در کران‌های ناحیه ورودی روستا بیشتر موثر بوده و صدمه زیادی به آنها وارد آورده است. در صورتیکه در شرق و انتهای روستا بخاطر وجود تپه‌های مرتفع کران‌ها بلندتر و سالم‌تر باقی مانده است (تصویر ۲۸).



تصویر ۲۸- کران‌های شرقی روستای کندوان

فلسفه سکونت در کندوان

در مورد روستای میمند کوشش کردیم که معتقدات بوجود آورندگان مجموعه مسکونی میمند را براساس اندیشه فلسفه مهرپرستی قرار داده و مسئله دفاع را نیز یکی از علل بوجود آمدن مجموعه بدانیم^{۱۴} ولی در مجموعه کندوان هیچگونه نظریه خاص معنوی و مذهبی نمیتواند وجود داشته باشد. در مجموعه میمند

۱۴- رك «فلسفه معماری صخره‌ای و تمرکز در روستای میمند کرمان» اثر نگارنده مجله فرهنگ معماری ایران، فروردین ۱۳۵۴، ص ۷۸-۷۵

طبیعت خاصی وجود نداشت اگرچه شکل دره و تپه تا اندازه‌ای هندسی بود ولی طبیعت چندان چشمگیر و خارق‌العاده‌ای دیده‌نمیشد که جلب نظر نماید و سبب بوجود آمدن شکل ساختمانی گردد .

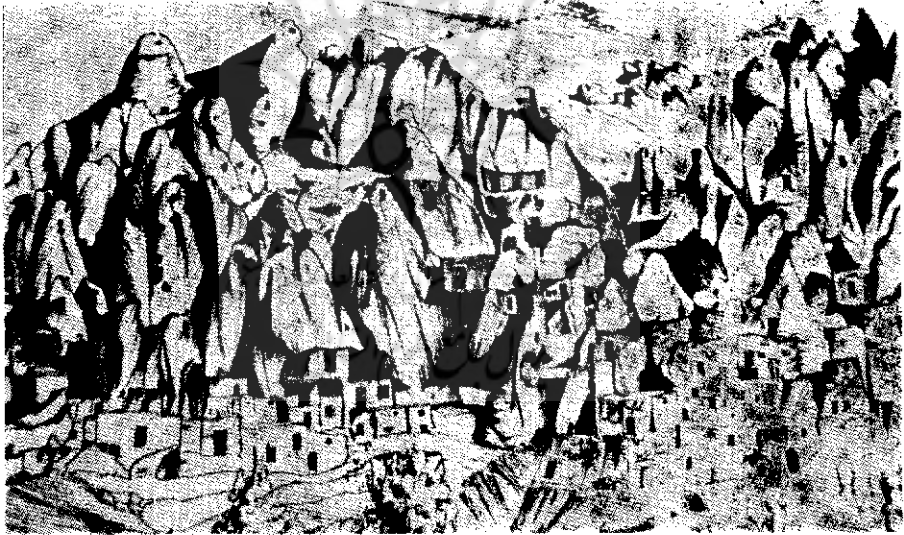
درمینند میتوان گفت بیشتر نیروی ایمان مذهبی سبب کار خلاق در صخره‌ها گردید و آن مجموعه عظیم را بوجود آورد . در صورتیکه در کندوان شکل خارق‌العاده و چشمگیر و خاص طبیعت است که انسان را بسوی خود کشید بخصوص انسانی را که سرگردان گشته و برای دفاع از زندگی خود در جستجوی پناهگاه امنی است .

در کندوان تمرکز صرفاً بخاطر طبیعت، یعنی کران‌ها ایجاد شده است که خود بخود جنبه‌های دفاعی دارد. مسئله هجوم چادر نشینان شرق به نقاط خوش آب و هوای ایران برکسی پوشیده نیست. در این مورد احتمالاً حمله مغولان سبب شد که مردم روستاهای اطراف و بخصوص حیلهور از موقعیت طبیعی کران‌ها استفاده نموده و خانه و ماوای خود را در دل توده‌های سنگ بوجود آورند تا در پناه آن بتوانند در آرامش زندگی کنند. اکثریت اهالی کندوان محتملاً در ابتدا ساکن روستای حیلهور بودند که به مسافت دو کیلومتری غرب آن واقع است. شاید اهالی حیلهور در قرن هفتم هجری مقارن با حمله مغول از حیلهور هزیمت نموده و در دشت کوچک مقابل کندوان که مشرف به دره است سکنی گزیده‌اند. این دشت کوچک ابتدا بیلاق ساکنین دهات اطراف بود .

بررسی سفال‌هایی که از این دشت گرد آورده‌ایم این واقعیت را نشان میدهد که این محل تا زمان ایلخانیان نیز مسکونی بوده است . پس از اینکه مردم به تدریج درون کران‌ها را خالی کرده و در آنها جایگزین شدند خود را نه تنها از نظر مقابله با بیگانگان در امان

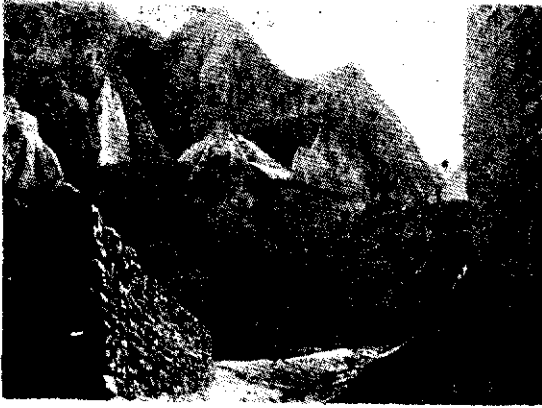
دیدند بلکه سکونت در کران‌ها را در تاپستان و زمستان نیز از نظر مقابله با سرما و گرما کاملاً مطبوع یافتند .

شکل و موقعیت طبیعی مجموعه - جای نگاری و برداشت طرح کلی سراسر روستا با برآگرد دقیق جانب‌های شرق و جنوب و غرب برای ایجاد نقشه موقعیت و همچنین برداشت دقیق شیارهای طبیعی روستا نشان می‌دهد که ورودی روستا از ناحیه غرب آغاز گشته و یک خط تقریباً مستقیم غربی - شرقی بطول تقریبی ۸۰۰ متر کران‌ها را از دره جدا مینماید. برداشت طرح کلی، به نقشه موقعیت روستا شکلی ذوزنقه مانند می‌دهد که در میانه ضلع شمالی آن یک شکستگی منحنی ایجاد شده است (تصویر ۲۹) .

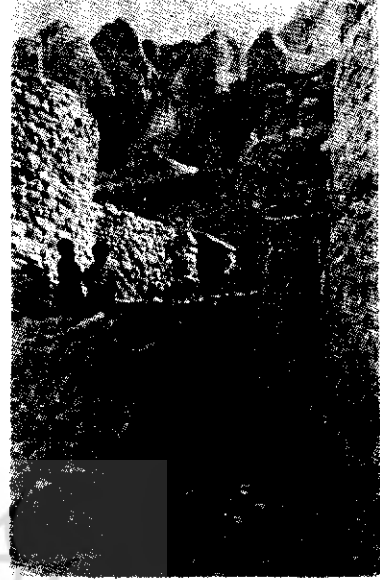


تصویر ۲۹- قسمتی از روستای کندوان (نژاد از سمسارزاده)

شیارهای متعدد که آبروهای طبیعی نیز هست کران‌ها را از یکدیگر جدا کرده و شکل طبیعی کوچه‌های روستا را ایجاد نموده است (تصویرهای ۳۰ و ۳۱) . بر روی بعضی از شیارها پل‌هایی



تصویر ۳۱ - روستای
کندوان، شیارهای طبیعی
که ایجاد کوچه نموده
است .



تصویر ۳۰ - شیارهایی که
کوچه ایجاد نموده است .



تصویر ۴۲ - روستای
کندوان، ایجاد پل بر روی
شیارها

از چوب (تصویر ۳۲) ساخته اند که کرانی را به کران دیگر مربوط
می کند کرانها در مجموع در جهت غربی - شرقی گسترده شده

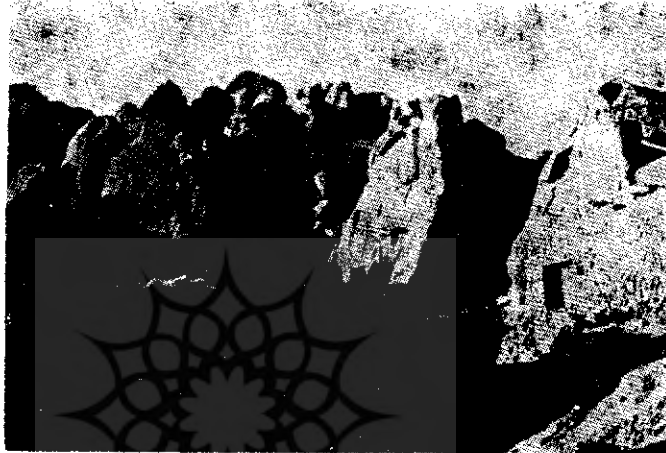
و بیشتر در شرق متمرکز است . کران‌های غربی به علت عدم حفاظت کافی بتدریج از بین رفته و یا نیمه ویران گردیده است . زیرا در اثر قلت تابش نور خورشید مردم در قسمتهای غربی کمتر سکونت کرده‌اند . در صورتیکه کران‌های شرقی اغلب بخاطر نور زیادتر خورشید مورد استفاده بیشتر قرار گرفته و در نتیجه در اثر مراقبت زیادتر سالم‌تر باقی مانده است .

واحد‌های عمومی - روستای کندوان دارای دو مسجد ، يك حمام ، يك مدرسه و دو آسیا تصویر ۳۳ است از واحدهای فوق‌الذکر



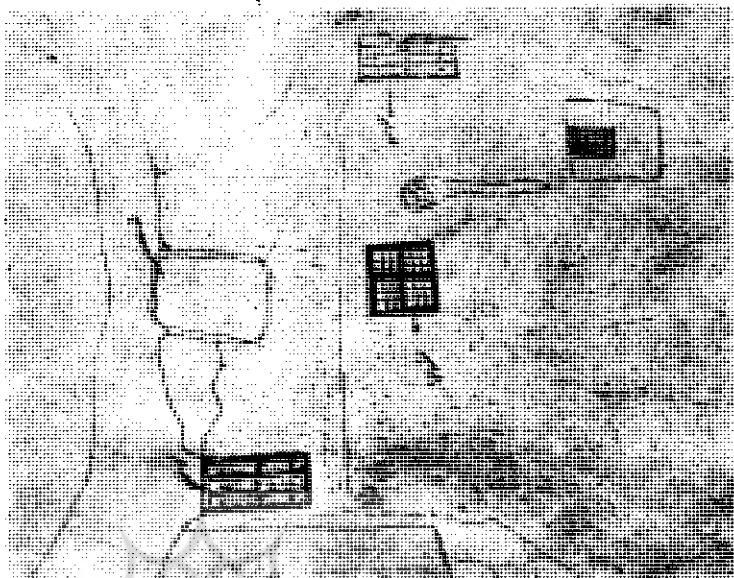
تصویر ۳۳- یکی از آسیاهای آبی کندوان

مسجد قدیمی و حمام بافضاهای صخره‌ای ایجاد گردیده‌اند .
 کران مسجد قدیمی تقریباً درمیانه روستا و در دهانه یکی از
 شیارهای بزرگ قرار گرفته است . (تصویر ۳۴) کران مسجد



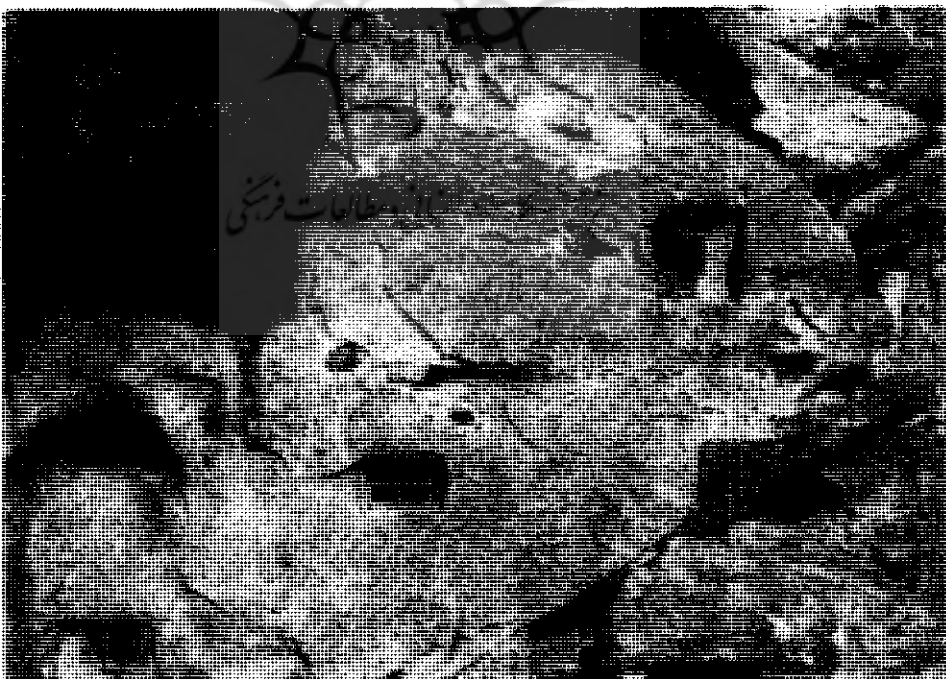
تصویر ۳۴- منظره کلی
 محدوده مسجد صخره‌ای
 در روستای کندوان

یکی از بزرگترین کران‌های روستا را تشکیل داده و شامل سه
 اشکوب است که اشکوب اول آن طولیله ، دوم مسجد و سوم مسکونی
 است . در مقابل کران مسجد کرانی دیگر قرار دارد که در شرف
 ویرانی است ، این دو کران بوسیله یک پل چوبی بیکدیگر ارتباط
 می‌یابد . ورودی مسجد بوسیله همین پل به‌کوچه مربوط می‌شود
 (تصویرهای ۳۵ و ۳۶ و ۳۷) . بعد از ورود به مسجد ترتیبی
 داده‌اند که فضا بدو محوطه مردانه و زنانه تقسیم می‌گردد (تصویر ۳۸)
 در همین قسمت محلی بصورت کفش‌کن جهت گذاردن کفش و
 سایر وسایل تعبیه شده است قسمت زنانه تقریباً ۱۲/۲۰ متر
 در ۴/۹۰ متر و قسمت مردانه ۱۲ متر در ۴/۵۰ متر و ارتفاع
 آن در مجموع مابین ۱/۸۵ تا ۲ متر می‌باشد (تصویرهای ۳۹ و ۴۰)
 فضای یکپارچه مسجد بوسیله یک نرده چوبی به ارتفاع ۷۰ سانتی‌متر

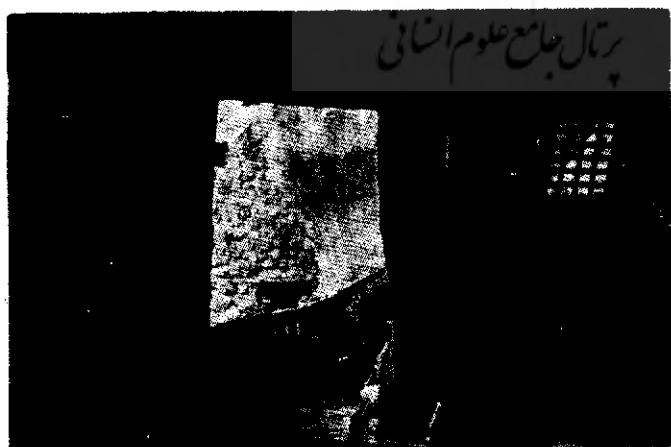
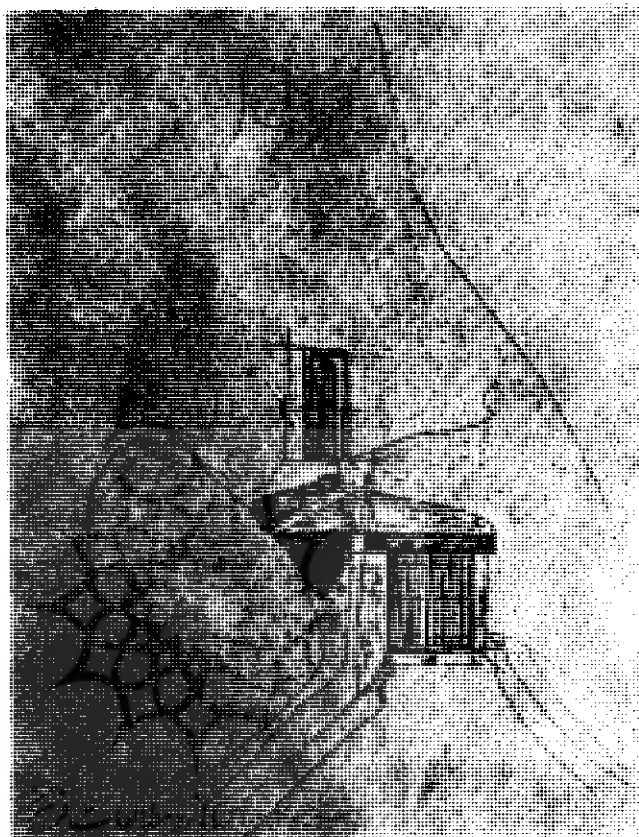


تصویر ۳۱- عوارض نهایی
مسجد روستای گلپوستان

تصویر ۳۲- کران مسجد
مخ‌های روستای گلپوستان



تصویر ۳۷- نماز دقیق
ورودی مسجد



تصویر ۳۸- ورودی مسجد
صخره‌ای از داخل

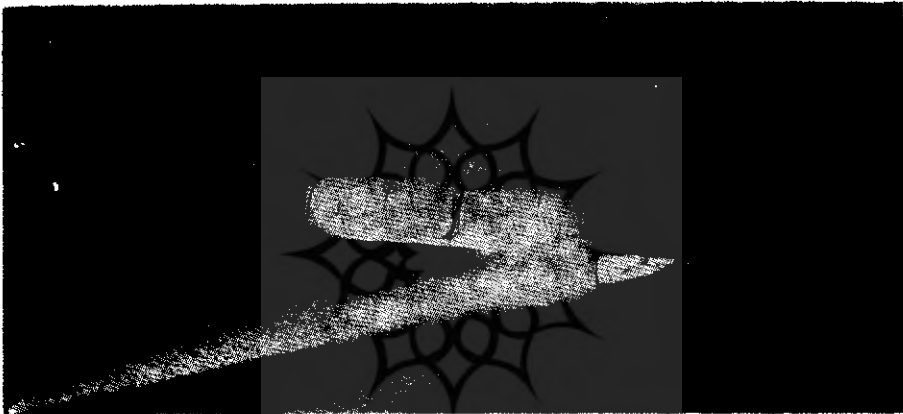


تصویر ۴۰ - نقشه و
برش‌های آغل زیرمجموعه
صخره‌ای روستای کندوان

تصویر ۴۱ - نقشه و
برش‌های مسجد صخره‌ای
روستای کندوان



به قسمت‌های مردانه و زنانه فوق‌الذکر تقسیم میشود بطوریکه قسمت زنانه در شمال شرقی کران قرار میگیرد زیرا هنگام ادای نماز جماعت زن‌ها پشت سر مرد‌ها میایستند. محراب در قسمت مردانه در جنوب غربی کران و رو بقبله قرار دارد در انتهای این قسمت و در شمال آن فضائی برای گذاردن تابوت در دیوار فرورفته است (تصویر ۴۱) در قسمت دیگر این فضا محلی برای گذاردن وسائل دستی و منبری برای نشستن واعظ تعبیه شده است .



تصویر ۴۱- نمای داخلی مسجد صغره‌ای ، تابوت چوبی

دیوارها تقریباً در يك خط مستقیم‌کنده شده است زیرا مردم بعلت چگونگی خواندن نماز باید در يك ردیف خط راست قرار بگیرند . بعلت وسعت دهانه و بعلت جلوگیری از ریزش سقف ، ستونی در وسط مسجد از جنس خودکران به قطر ۵۰ سانتیمتر تراشیده شده که در آن طاقچه‌هایی برای گذاردن شمع و مهر نماز نیز تعبیه گردیده است .

بخش‌ها :

علاوه بر بخش مسجد قدیمی ۳ بخش پیچیده و دخشمند به

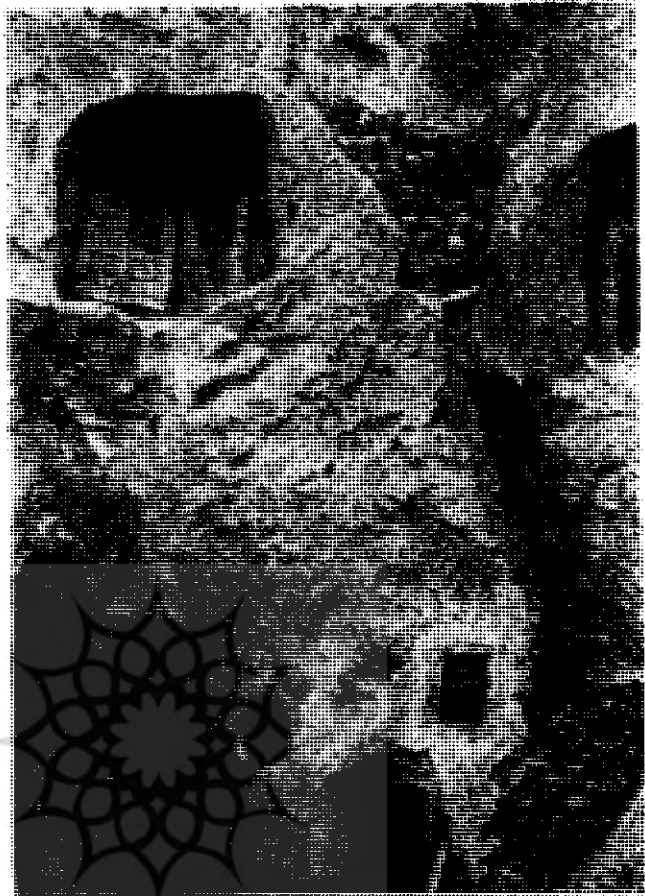
منظور بررسی کارآیندهای فضا‌های صخره‌ای در جهت سیر تکاملی احتیاجات مسکونی و مطالعه نمون شناسی مسکن در این روستا برداشت گردید . محله معتمد ، کران شماره ۱ و کران شماره ۲ . محله معتمد یکی از بهترین محله‌های روستاست و در شمال غربی مسجد بهترین موقعیت را در روستا احراز کرده است . محله معتمد از شرق بطرف غرب گسترده شده و ورودی آن در ناحیه شرق قرار دارد در محله معتمد از کران‌های شمالی برای سکونت و از قسمتهای جنوبی برای انبارهای علوفه و پای خانه (سرویس) ها استفاده کرده‌اند .

در انتهای این محله کران معتمد در يك محوطه محفوظ و خصوصی تری پشت به کوه قرار دارد . قبل از خانه معتمد و مجاور آن خانه دختر قرار گرفته که ورودی آن مانند خانه خود معتمد شمالی - جنوبی (تصویرهای ۴۲ تا ۴۶)



تصویر ۴۲- کران معتمد، خانه معتمد در رابطه با خانه دخترش

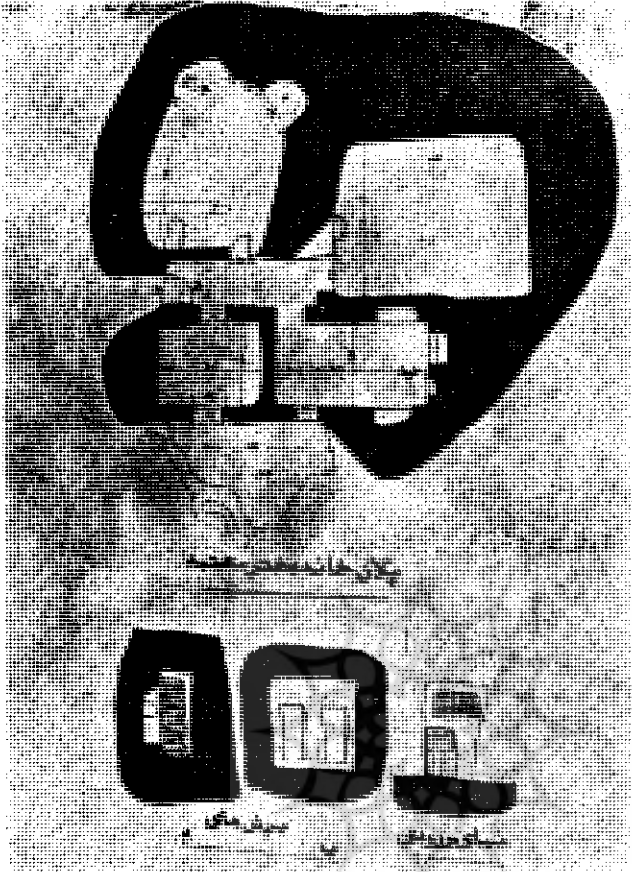
تصویر ۴۳- نمای خانه
دختر معتمد



تصویر ۴۴-
نمای خانه دختر معتمد



تصویر ۴۵- نقشه خانه
دختر معتمد



تصویر ۴۶- حیاط
وقسمتی از خانه دختر معتمد



کران معتمد از چهار طبقه تشکیل شده است . (تصویر ۴۷)
 طبقه همکف و اول اصطبل گاوها و گوسفندان است . طبقه دوم
 انبار و نانوائی (تصویر ۴۸) را تشکیل داده و طبقه سوم شامل
 قسمت مسکونی ساختمان است .

قسمت مسکونی خانه معتمد که در طبقه سوم قرار گرفته از



خانه معتمد در سه طبقه

تصویر ۴۷- کران معتمد،
 نمای خانه معتمد در طبقه
 بالا



تصویر ۴۸- طبقه دوم خانه معتمد

کتابخانه در رسته فیروزه‌ها

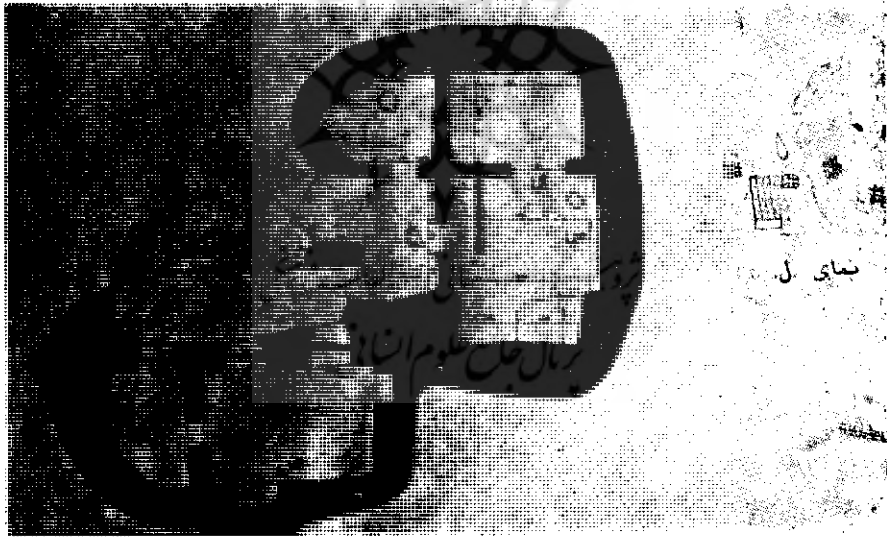
دو قسمت تقریباً بیرونی و اندرونی تشکیل شده است (تصویرهای ۴۹ و ۵۰). در قسمت بیرونی آن ایوانی درمنتهای‌الیه پلکان قرار دارد در شمال آن يك اطاق ۴/۵ در ۳ متر ملاحظه می‌گردد



تصویر ۴۹- طبقه فوقانی معتمد - اطاق پذیرائی - بیرونی



تصویر ۵۰-هـ کران معتمد، اندرونی



تصویر ۱-هـ نقشه خانه معتمد

که محل پذیرائی و تماس مردم دهکده بامعتمد است (تصویر ۵۱) این اطاق از طریق يك فضای تقریباً ۴ در ۲/۲۰ متر دهلیزمانندی با ایوان مربوط است. روشنائی اطاق پذیرائی بوسیله دونورگیر

۱/۵۰ در ۱/۲۰ متر از طریق ایوان تأمین میگردد . فضای دهلیز مانند نیز بوسیله يك در ۱/۶۰ در ۱/۲۰ متر با ایوان مرتبط است . در قسمت تقریباً غربی اطاق پذیرائی و متصل بآن کران اندرونی قرار دارد که در ورودی آن در غرب ایوان تعبیه شده است (تصویر ۵۲) .



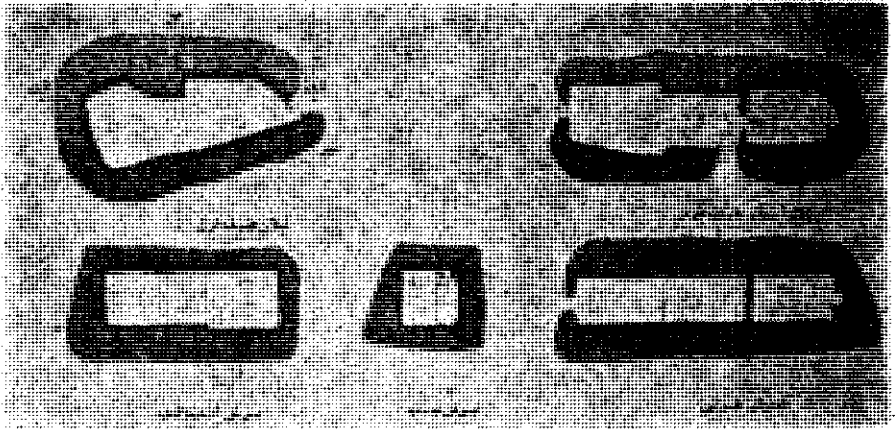
تصویر ۵۳- اندرونی معتمد
و انبار

طبقه همکف اصطبل است . اصطبل گاوها باین جهت در طبقه همکف قرار گرفته است که رفت و آمد آنها آسانتر گشته و لازم نباشد که حیواناتی باچنین جثه‌های بزرگ از شیب‌های تند بالاروند . فضای طویله گاوها مستطیل شکل و دارای سیزده آخور است که دردیوارهای جانبی قرار دارد در سمت چپ ورودی انباری برای علوفه روزمره و در سمت راست آن فضائی جهت جدا نگهداشتن گوساله از ماده گاو میباشد (تصویر ۵۳) .



تصویر ۵۳- نقشه طویله گاوها و موسفندان

کران شماره یک در غرب مسجد قرار دارد و از سه طبقه تشکیل شده است . طبقه اول آن طویله و طبقه دوم فضای مسکونی و طبقه سوم را انباری فراگرفته است (تصویرهای ۵۴ تا ۵۶) .



تصویر ۵۴ - روستای
کندوان، نقشه طبقه اول و
دوم کران شماره ۱



تصویر ۵۵ - روستای
کندوان، کران شماره یک



تصویر ۶۶ نقشه اصل قبل و قسمتی از طبقه اول کران شماره ۱

کران شماره ۲ نیز در نزدیکی مسجد و مغرب روستا قرار دارد و یکی از مرتفعترین کرانهای کندوانست که از چهار طبقه تشکیل شده است (تصویر ۵۷). ارتباط طبقات بالائی این کران با خارج



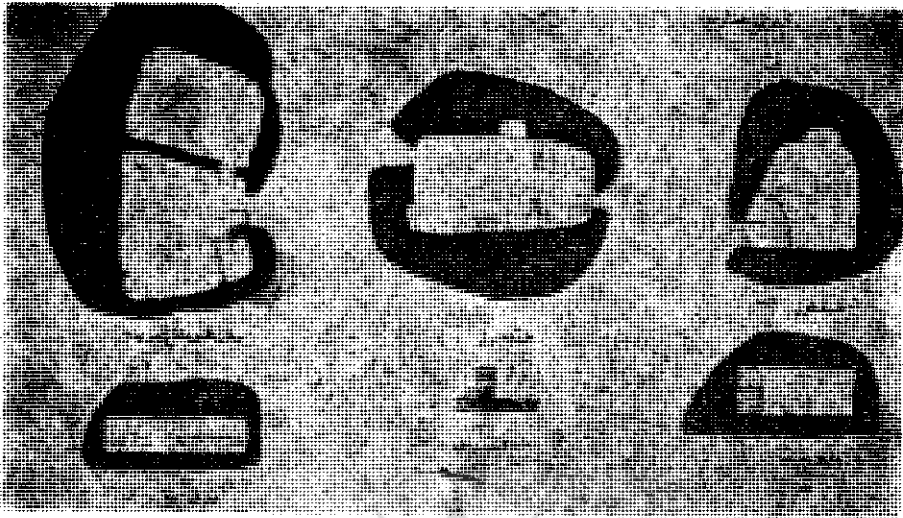
تصویر ۵۷ کران شماره ۲

از طریق پلکان بسیار زیبایی از بدنه خود کران تأمین گشته است (تصویر ۵۸). طبقه هم‌کف این کران شامل اصطبل‌ها است که



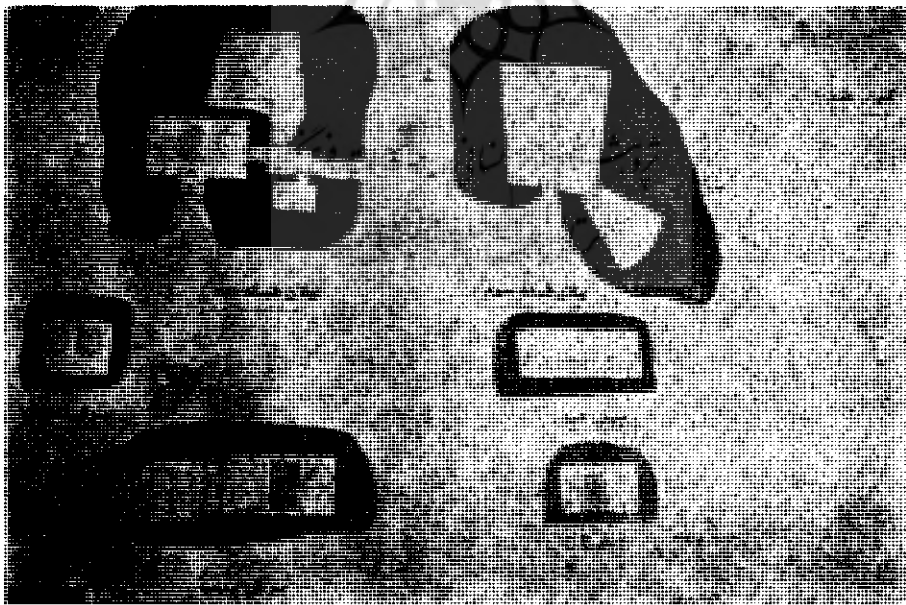
تصویر ۵۸-کران شماره ۲
پلکان ارتباطی

مستقیماً با خارج ارتباط دارد طبقه اول را دوفضای جداگانه مسکونی فراگرفته که ارتباط آن از طریق پلکان فوق‌الذکر است (تصویر ۵۹) در طبقه دوم يك فضای تقسیم‌کننده ملاحظه می‌گردد که در سمت چپ آن يك انبار $1/80$ در $1/30$ و در مقابل آن فضائی مستطیل شکل مسکونی با ابعاد تقریبی $4/20$ در $2/80$ و در سمت راست آن يك فضای مسکونی ذوزنقه شکل متساوی‌الساقین به قطر $5/20$ متر قرار دارد. طبقه سوم را نیز يك



تصویر ۵۹- کران شماره ۴ نقشه طویله و طبقه اول

فضای مسکونی تشکیل داده که در سمت راست ورودی آن يك انبار واقع است (تصویر ۶۰).



تصویر ۶۰- نقشه طبقات دوم و سوم

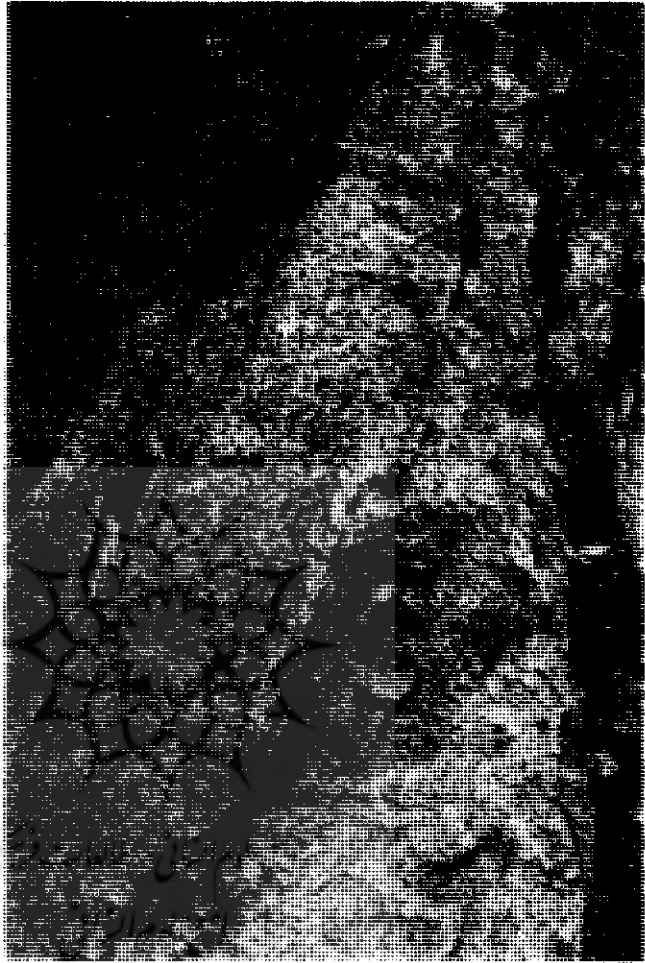
نمون شناسی (تیپوژنی) مسکن

بررسیهای مربوط به نمون شناسی خانه‌های صخره‌ای کندوان نشان میدهد که مهمترین خصوصیت آن در ایجاد فضا پیروی اجباری از طبیعت و فرم کران‌هاست. در معین نمودن فضاها خود بخود عملی‌ترین و راحتترین راه انتخاب شده است. فضاها با ایجاد شده در کران‌ها صرفاً جوابگوی عملکردی است که مورد نظر بوده و از احداث فضاها اضافی و غیرقابل استفاده اجتناب شده است. پیمون (مدول) این فضاها کاملاً در رابطه با اندازه (اشل) انسانی است. البته مسئله امنیت، تخش (تکنیک) و تاش (فرم) کران را نیز در نظر گرفته‌اند.

بنابر شکل مخروطی (تصویر ۶۱) اغلب کران‌ها دارای طبقات مختلف میباشد، ارتباط هر فضا مستقیماً با خارج است و طبقات از داخل با یکدیگر ارتباط ندارد. تعداد طبقات و تاش فضاها داخلی بستگی با شکل و حجم کران دارد و از نظر ایستائی بالاجبار فضاها دارای ابعاد نسبتاً کوچکتری است.

کران‌ها عموماً دارای دو طبقه است در بعضی از موارد سه و حتی چهار طبقه نیز در آنها ایجاد کرده‌اند. طبقه هم‌کف اکثراً اصطبل بوده طبقات دوم و سوم و چهارم مسکونی است و در بعضی از موارد از طبقه چهارم بعنوان انبار نیز استفاده کرده‌اند. در روستای کندوان سه نوع انبار وجود دارد:

۱- انبارهای علوفه که محصول را در محل‌های مسطح و سرباز گردآورده و بطریقی بر رویهم می‌چینند که آب در آن نفوذ نکند.



تصویر ۶۱ - روستای
کندوان، شکل مخروطی
کران

۲- انبارهای گندم و نخود و غیره که دارای فضاهای مخصوص سرپوشیده است .

۳- انبارهای کوچک در کرانهای مسکونی که کند و نام دارد و مایحتاج هفتگی خانواده در آن قرار دارد .

آبریزها اکثراً در کنار معابر و در خارج از کرانها و محیط مسکونی قرار دارد هر چند خانواده بطور مشترک دارای یک آبریز

است . آبریزها اکثراً دارای چند محل نشیمن و انباره میباشد که بستگی به شیب زمین دارد .
در ورودی عموماً ۱/۵۰ الی ۱/۶۰ ارتفاع داشته و از چوب است (تصویر ۶۲) . درهای ورودی را کوتاه میگیرند که انسان



تصویر ۶۲ - روستای
کندوان، ورودی ها

هنگام ورود برای احترام خانواده مختصری خم شود . فضای داخلی اغلب نسبت به عملکرد هرچیز تقسیم بندی شده است، اشیائی که هر روز مورد استفاده نیست در فضائی صندوقخانه مانند گردآمده است . وسایل خواب در انتهای فضای اصلی قرار دارد که اغلب هم اطاق پذیرائی است و هم اطاق نشیمن و خواب . در اکثر اطاقها هنگام ورود در سمت راست محلی مخصوص قرار گرفتن ظروف آب، شیر و لبنیات قرار دارد . از این محل سوراخی به خارج کران کنده شده که مانند کانالی کوچک ، آب را بخارج هدایت میکند .

در سطوح جانبی دیوارها طاقچه هائی کنده شده که وسایل ظریف تر منزل از قبیل چراغ در آنجا گذارده شده است . در بعضی از موارد گیره هائی در وسط سقف تعبیه کرده اند که برای آویختن

چراغ بکار میآید. این دیوارها باروپوش سفیدخود به فضای داخلی روشنی بخشیده و نور را بشکل مناسبی منعکس میکند.

هرفضائی دارای حداقل نورگیر برای روشنائی است. بخاطر قطر و ضخامت زیاد کرانها ایجاد نورگیر در طبقات پائین کار بسیار مشکلی است. دیدن مناسب نورگیرها اغلب در طبقات بالا واقع است. جنس پنجرهها از چوب بوده اغلب بشکل شطرنجی و در آنها قطعات کوچک شیشه تعبیه شده است.

دیوارهای کرانها تقریباً عایق میباشد زیرا در اثر بارش فراوان قسمتهای سست کرانها ریخته و قسمت های سخت سنگ توف آن باقیمانده است، خانهها بوسیله جدار مستحکم و ضخیم کرانها، در تابستان خنک و در زمستانها گرم است. جریان حرارت مابین داخل و خارج کران چندان محسوس نیست و بدین علت فضای داخلی کرانها در فصول مختلف هوائی مناسب دارد.

کندوان و گورمه

همانطوریکه فوقاً آمد هنوز آثار معماری صخره ای در اغلب نقاط جهان بچشم میخورد ولی معماری صخره ای از نوع کندوان فقط در یک منطقه دیگر از روی زمین ایجاد شده و آن در دره زیبای گورمه ترکیه است^{۱۵}

در قلب آناتولی در حدود ۳۰۰ کیلومتری جنوب شرقی آنکارا سرزمین افسانه انگیزی است که از نظر تاریخ هنر بهترین و مهمترین آثار تاریخی قرون وسطای آسیای صغیر را در بردارد. در این منطقه هنوز آثار فراوانی از شهر سابق کاپادوکیه ملاحظه میگردد

۱۵- در ایالت داکوتای شمالی ایالات متحده امریکا نیز کم و بیش نظیر این کرانها ملاحظه میگردد. در این ناحیه پارک بزرگی احداث گردیده ولی فضائی در کرانها ایجاد نشده است.

که ویرانه‌های آنها در دل قصبات و شهرهای کنونی باقی است.^{۱۶} از آنکارا در جهت عدنه جاده‌ای بطرف نوشهیر کشیده شده که ۲۹۰ کیلومتر طول دارد. از شهر نوشهیر منطقه معماری صخره‌ای بطول تقریباً ۲۰ کیلو متر آغاز میگردد که شامل آوچیلار^{۱۷}، زلوه^{۱۸}، گورمه^{۱۹}، و نواحی دیگر بوده و به اورگپ^{۲۰} ختم میگردد، فاصله اورگپ تا قیصریه^{۲۱} ۸۵ کیلومتر است.

در دره گورمه در اثر فعل و انفعالات آتشفشانی، هزاران صخره مسطح و مخروطی و دوك مانند ایجاد شده که منظره بدیعی را بوجود آورده است. در حدود ۲۰ کیلومتر از فضای طبیعت را کوه‌هایی بشکل هرم و قارچ و مخروط و همچنین کمرهائی بمانند کوره‌های آجرپزی و ستون‌های عظیم و سکوهای غول آسا فرا گرفته است.

از نظر طبیعت هیچگونه وجه تمایزی مابین کندوان آذربایجان ایران و دره گورمه ترکیه نمیتوان یافت البته غنای شکل کران‌ها در ترکیه بمراتب بیشتر است.

همچنین وسعت منطقه معماری صخره‌ای در دره گورمه در حدود ۱۵ الی ۲۰ برابر کندوان آذربایجان است، بدین مناسبت میتوان کندوان ایران را نمونه کوچکتر گورمه ترکیه نامید.

چه قبایلی برای اولین بار ساکن گورمه گردیدند^{۲۲} سوالی

Newsehir -۱۶

Avcilar -۱۷

Zelve -۱۸

Goereme -۱۹

Urguep -۲۰

Kayseri -۲۱

۲۲- شاید نخستین ساکنین دره گورمه قبایلی بودند که آئین مهرپرستی داشتند.

است که باید انتظار داشت کاوشهای باستان‌شناسی بدان پاسخ گوید، ولی فرهنگ اصلی معماری صخره‌ای دره‌گورمه از حدود قرن هفتم میلادی آغاز گردید .

خانه‌ها اغلب دارای فضائی مستطیل و در بعضی از موارد بیضوی شکل بوده و دو طبقه است. در فضای داخلی آنها سکو برای خواب، اجاق و میز غذا خوری تعبیه کرده‌اند . در کنار اتاقهای نشیمن و خواب که فضاهای اصلی بشمار میرود فضاهای فرعی برای نگهداری احشام و انبار نیز موجود است. این خانه‌ها اغلب بوسیله يك پلکان مارپیچ بسیار مشگل قابل دسترسی است .

در گورمه کلیساها و دیبرهای فراوان بچشم می‌خورند که حاکی از فعالیت‌های مذهبی ساکنین مسیحی آن نواحی است. کلیساها در قرون ششم و هفتم میلادی بر اساس طراحی بازیلیکاها و از قرن هشتم به بعد بر اساس طراحی بناهای متقارن و متمرکز ایجاد شده است. نمای داخل و خارج کلیساها و دیبرها با حجاری و نقاشی فراوانی از مضامین دین مسیح تزئین یافته است .

از نظر معماری، فضاهای روستای کندوان با فضاهای روستائی گورمه شباهت فراوان دارد، شکل‌ها و عملکردها تقریباً یکی است با این تفاوت که در گورمه فرهنگ شهری مسیحی سبب ایجاد فضاهای مذهبی فراوان گردید و از هنر نقاشی و حجاری بهره فراوان گرفته شد . در واقع فرهنگ شهری بر فرهنگ روستائی چیره گردید . کندوان صرفاً دارای فرهنگی روستائیست، کندوان دارای این امتیاز نیز هست که فضاهای آن هنوز مورد استفاده بوده و مردم در آن زندگی میکنند در صورتیکه اغلب نقاط دره‌گورمه صرفاً به يك منطقه جهانگردی مبدل گردیده است. البته این را نیز باید ذکر کرد که دولت ترکیه جاده آسفالت‌های تا اعماق دره گورمه ساخته و

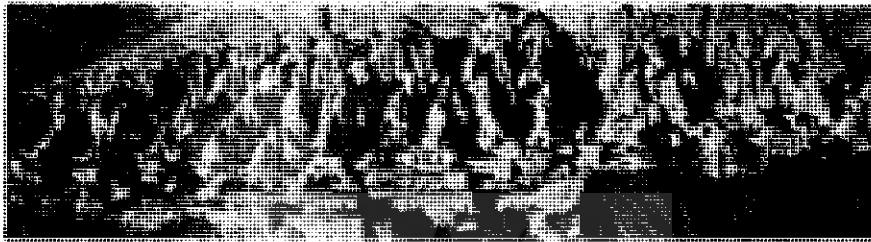
مهمانسراها و تاسیسات مفصل جهانگردی در نواحی متعدد این ناحیه برپا نموده است که مسلماً برای مسافرین و جهانگردان بسیار مطبوع و دلپذیر بوده و سبب اشاعه فرهنگ کشور ترکیه میگردد.

لزوم اجرای مراحل دوم و سوم طرح

این مسئله برکسی پوشیده نیست که متاسفانه تحقیق درباره معماری و مساکن روستائی این آب و خاک صورت جنینی را دارد که بتازگی هفته‌های اول زندگی خود را آغاز نموده است. فرهنگ روستائی ایران دارای سنتی بسیار قوی و سازنده بود اولین روستاها در پی نخستین انقلاب اقتصادی یعنی کشف کشاورزی بر روی فلات ایران موجودیت یافت. معماری روستاها از همان ابتدای پیدایش دارای جنبه‌های سازمند (ارگانیک) فراوان بود ولی متاسفانه شناخت آن بکلی به‌بوته فراموشی سپرده شد در صورتیکه کالبد اساسی شهر از روستاها الهام گرفته و بدون ترکیب دهکده‌ها اجتماع بزرگتر شهری فاقد یک اساس لازم برای مداومت فیزیکی و تداوم اجتماعی میشد. شهر بدون وجود روستا نمیتوانست موجودیت یابد زیرا کشاورزی و دام‌داری منشاء تغذیه زندگی شهری است و نیاز اقتصادی شهر به روستا با تمام پیشرفتهای تخش شناسی (تکنولوژی) هنوز کاملاً مشهود است. اگرچه انقلاب‌های پی در پی صنعتی دردنیای معاصر چهره و سطح زندگی انسان را در نواحی مختلف متفاوت ساخته و اختلاف عظیمی میان نواحی صنعتی و غیرصنعتی یعنی میان شهر و روستا ایجاد کرده است ولی روستا هنوز هم یکی از بهترین هیات‌های اساسی استقرار بشر بر روی سطح زمین است.

معیارشناسائی شهرورده فقط مقیاس بزرگ و کوچکی آن نیست بلکه هر یک از این دودخشی (کاراکتر) بخصوصی داشته و چه بسا

که مسائل روستائی گاهی اوقات وسیعتر و همه جانبه تر از يك جامعه شهری مطرح میگردد . از طرف دیگر بررسیهای جدید در جهت شناخت شهر و روستا بدانجا میانجامد که در آینده دريك مقیاس وسیع ارتباطی مرزهای بین شهر و روستا برداشته میشود .



ته ویر ۶۳- منظره عمومی روستای کندوان آذربایجان

روستای کندوان (تصویر ۶۳) بخاطر معماری صخره‌ای استثنائی آن مانند روستای میمند یکی از مهمترین روستاهای باستانی ایران بشمار میآید که متأسفانه از نظر علم بکلی گمنام باقی مانده و از نظر اجتماعی و رفاهی نیز بدان هیچگونه توجهی نشده است . روستای کندوان از اینجهت نیز حائز اهمیت فراوانی است که دارای ارزش تولیدی فوق العاده ایست، بنابراین سؤال بدینگونه مطرح میگردد که چرا در این منطقه بکر و طبیعی سرمایه گذاری نکنیم و از آن هرچه بیشتر و بهتر بکنیم ؟ ساکنین منطقه استفاده نبریم . اکنون که نخستین مرحله طرح تحقیقاتی کندوان شناخت علمی روستا را امکان پذیر نمود چرا در مرحله دوم آن گام نگذاریم و « طرح جامع کندوان » را پیشنهاد نمائیم ؟ هدف کلی از اجرای مرحله دوم آنست که در طرح نهائی روشن نمائیم که بچه طریق میتوان در جهت عمران و آبادی آن منطقه و توفیق مردم آن بخصوص از نظر جاذبه های جهانگردی سرمایه گذاری نمود .