



کلات حیدری

نوشته

واریک بال و دیوید وایت هاوس

ترجمه

حسین بختیاری

پژوهشگاه علوم انسانی و مطالعات
فلسفی و ادبیات



پښتونستان د علومو او مطالعات فریښی
پرتال جامع علوم انسانی

نوشته : واریک بال (W. Ball) و
دیوید وایت‌هاوس (D. Whitehouse)
ترجمه : حسین بختیاری

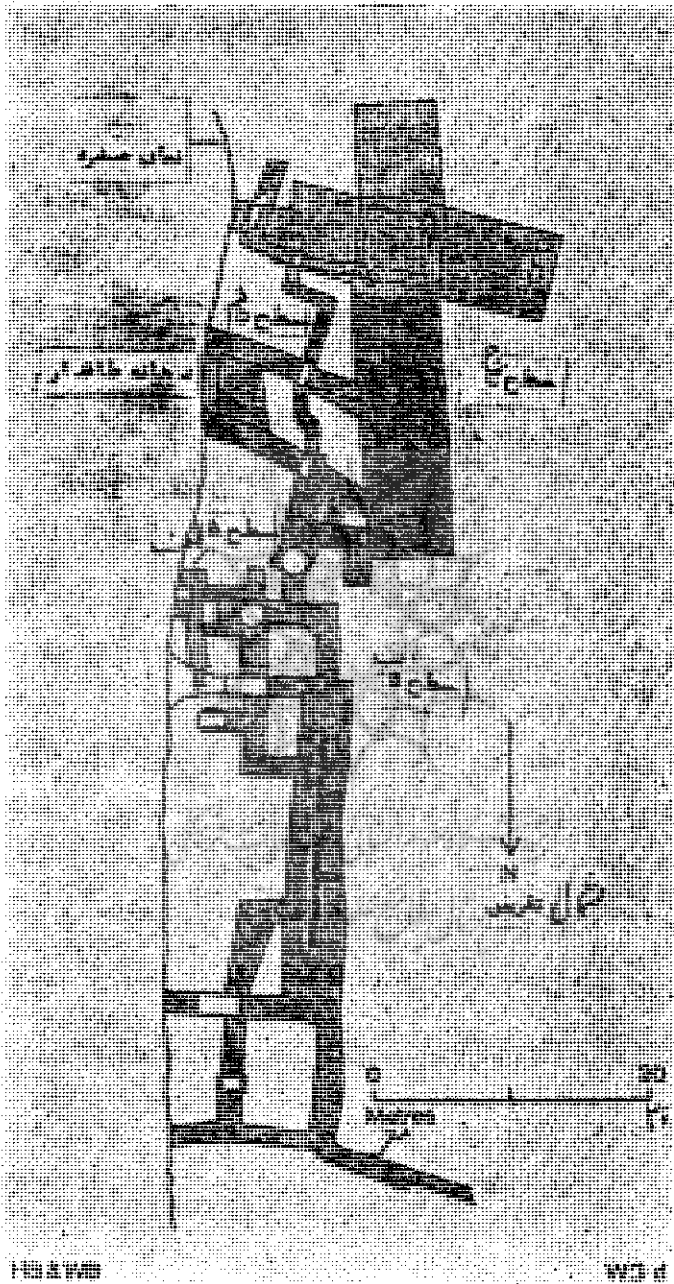
کلات حیدری^۱

در خاتمه فصل نهائی کاوشهای سیراف^۲ واریک بال و حسین بختیاری از اثر صخره‌ای کلات حیدری واقع در ۶۰ کیلومتری جنوب شرقی بوشهر و ۲۵ کیلومتری خورموج بازدید کردند . این اثر قبلاً توسط اقتداری^۳ معرفی شده بود ، لیکن نقشه و طرحهائی که در تألیف ایشان ارائه شده است مطابق با واقع نبوده و بعید بنظر می‌رسد که نامبرده شخصاً از این محل بازدید کرده باشد . نقشه و طرحهائی که در (تصویر شماره ۱) نشان داده شده است با وسایل ساده از جمله بامتر معمولی تهیه گردیده و از وسایل

۱- ترجمه از مجله ایران، نشریه موسسه ایرانشناسی بریتانیا، شماره ۱۴ سال ۱۹۷۶ - مترجم

۲- منظور نویسنده مقاله پایان آخرین فصل کاوشهای هیات انگلیسی است، لازم به تذکر است که پس از خاتمه کار هیات انگلیسی نظربه اهمیت فوق‌العاده آثار سیراف مرکز باستانشناسی ایران کاوشهای این محوطه رادنیال کرد و در زمستان ۲۵۳۳ شاهنشاهی (۱۳۵۳ خورشیدی) با اعزام يك هیات ایرانی کاوشهای سیراف پی‌گیری گردید . مترجم

۳- اقتداری، آثار شهرهای باستانی سواحل و جزایر خلیج فارس و دریای عمان نشریه شماره ۶۵ - انجمن آثار ملی - تهران آذرماه ۱۳۴۸ صفحات ۲۳۳-۲۵۱ .



نقشه و طرح کلات حیدری ، مقیاس $\frac{1}{۲۰۰}$

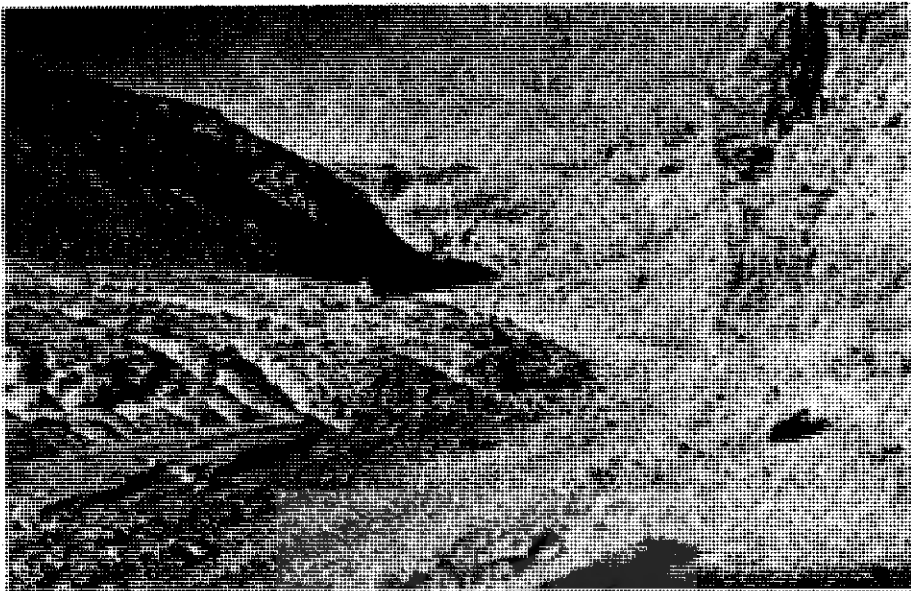
و ادوات مجهز نقشه برداری استفاده نکرده اند ، لیکن نسبت به آنچه قبلاً انتشار یافته است پیشرفت قابل ملاحظه‌ای را در بردارد ، ولی بهر حال ثبت و ضبط دقیق و کاملاً قطعی از نقشه این اثر نیست .^۴

کلات حیدری در موضع ویژه‌ای در کوه موند واقع شده است این کوهستان دره خورموج را از ساحل خلیج فارس جدا میسازد . این اثر صخره‌ای دارای دو اطاق و تعداد بیشماری راهروست که از طریق روزنه‌هایی بسوی دره عمیقی راه دارد ، عمق دره بین ۲۵ تا ۳۰ متر است . راهروها در چهار سطح قرار دارد که به ترتیب عبارتست از : الف ، ب ، ج ، د ، این سطوح از طریق چاهها یا تونل‌های عمودی بایکدیگر ارتباط می‌یابد . اطاق‌ها در سطوح ب و ج واقع است .

سطح ج که حدود ۱۰ متر بالاتر از بستر دره قرار گرفته است مهمترین قسمت این اثر را در بردارد و آن شامل اطاق صلیبی شکلی بود ، گنبدی^۵ برفراز آن قرار گرفته است . محور طولی بنا یعنی ناواصلی دارای امتداد تقریباً شمالی - جنوبی است . این اطاق سه ورودی به بیرون صخره دارد : دو ورودی که به دهانه‌ای با اطاق نیم دایره منتهی میشود و به ناو راه دارد ، ورودی سوم به ارتفاع ۳/۵ متر به بازوی شرقی داخل میشود . (تصویرهای ۳ و ۲) . در مرکز دهانه بیرونی سکوئی به عرض ۲/۲ متر و ارتفاع

۴- واریک بال امیدوار بود مجدداً کلات حیدری را در سال ۲۵۳۴ شاهنشاهی = ۱۳۵۴ (۴-۱۹۷۵ میلادی) همزمان با تحقیق سایر آثار صخره‌ای ایران بررسی نماید .

۵- این گنبد مخروطی شکل است - مترجم .

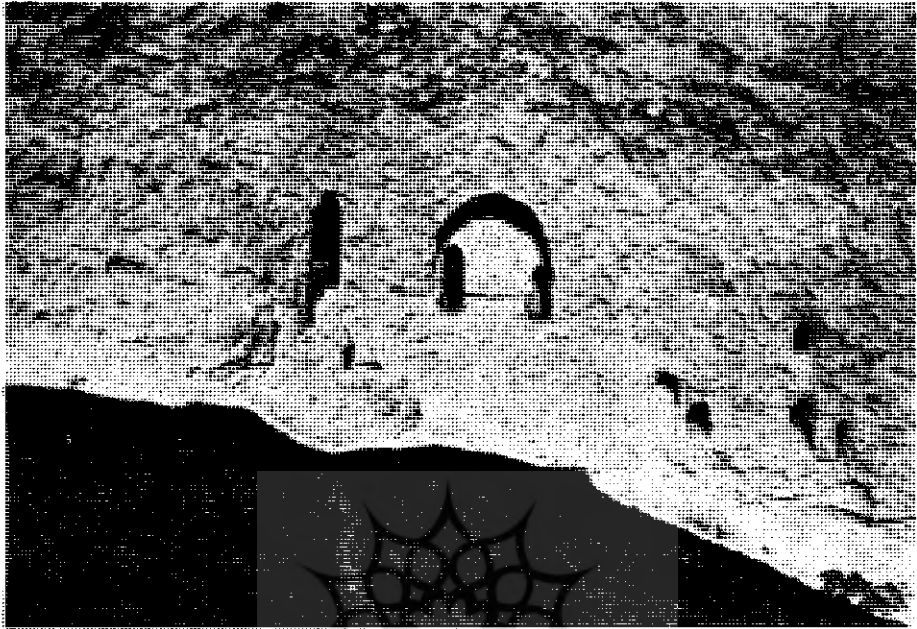


تصویر ۲

دورنمای کلات حیدری در گوه موند
عکس از مترجم

۱/۶ متر وجود دارد. ^۶ اندازه‌های ناو $۱۶/۷ \times ۳/۱$ متر و دارای سقفی شلجمی شکل به ارتفاع $۳/۳$ متر است. در $۱/۶$ متری شمال تقاطع ناو با بازوی شرقی و غربی، توسط دو پیش رفتگی صخره‌ای ناو دو قسمت می‌شود. بازوی شرقی محور عرضی اثر

۶- کلات حیدری از نقطه نظر نماسازی با مجموعه معماری صخره‌ای قشم شباهت بسیار دارد، «در نمای مجموعه صخره‌ای قشم در مجموع ۹ روزن در سه ردیف افقی دیده می‌شود، در ردیف بالا شش، در حاشیه وسط دو و در پائین یک روزن وجود دارد... در ۱۵ کیلومتری شهرک قشم در مسیر راهی که به منطقه خربس و بعد بندرسورا می‌رود یک رشته صخره سنگی وجود دارد که چندین کیلومتر طول آنست... در فاصله کمی از ویرانه‌های خربس بر روی صخره آثاری به گونه دهانه‌های غار و روزن‌هایی با قوس دور تمام دیده می‌شود...» نقل از صفحات ۴۱ تا ۴۴، سفرنامه جنوب، انتشارات چاپخش تهران ۲۵۳۵، بررسی و نوشته دکتر پرویز ورجاوند - مترجم.



تصویر ۲

کلات حیدری ، ورودی و روزنها درنمای صخره
عکس از مترجم

ویژه‌ای ندارد ، به استثنای دریچه‌ای که مشرف به دره است در مرکز تقاطع که سطح کف آن از سطح ناو پائین‌تر است بقایای پایه ستون چهارگوشی به ضلع $1/6$ متر دیده می‌شود . گنبدی که بر فراز این تقاطع قرار گرفته ۷ متر ارتفاع دارد و بر گوشوارهای نیم دایره متکی است .

سطح د که بالاتر از سطوح دیگر قرار گرفته مرکب از یک سری تونلهائی است که از طریق چاهها و کانال‌های عمودی به سقف راهروهای ورودی سطح ج راه دارد . این تونل‌ها دریچه‌هائی در دیواره ناو و گنبد اطاق صلیبی شکل دارد . احتمالاً این دریچه‌ها نقاط مساعدی برای تماشاچیان و ناظرانی بود که می‌خواستند

مراسم و جریانات داخل اطاق صلیبی شکل را مشاهده نمایند .
 سطح ب که $۴/۶$ متر بالاتر از قاعده صخره قرار گرفته
 دارای سه دریچه است که دوتای آن بلافاصله به راهروهای اطاق
 مستطیل شکل ختم می شود . راهروها کمتر از یک متر عرض و
 حدود $۱/۷۵$ ارتفاع دارد و دارای سقف تقریباً نیم دایره یا شلجمی
 است . درکف این راهروها پنج چاه وجود دارد (چهارتای آن هنوز
 بررسی نشده است) که در حکم چاه فاضل آب می باشد ، این چاهها
 نیز به نوبه خود به تونلها یا گودالهای سرپوشیده ای راه دارد
 که به منزله تله یا دام ساده به جهت غافلگیرکردن اشخاص غریبه
 و ناوارد محسوب میشود . بهرحال مهمترین اثر سطح ب اطاق
 مستطیل شکل سابق الذکر است که $۱۲/۵$ متر طول ، دو متر عرض
 و $۲/۲$ متر ارتفاع دارد ، این اطاق توسط تیغه های خشتی به
 چند قسمت تقسیم میشود و ممکن است در ابتدا عبارت از یک
 دهلیز و سه حجره مجزا و مستقل بوده باشد .

سطح الف مرکب از تعدادی تونل های کوتاه و روزنه مشرف
 به بیرون صخره است . این سطح از طریق کانالهایی به سطوح
 ب و ج متصل است .
 طبق یک شایعه محلی که آقای اقتداری نقل نموده اند ، در این
 بنا پیکراهی یافت شده بود ، ولی بهر صورت امروزه چیزی برجا
 نمانده است .

تنها مدرک داخلی برای تعیین قدمت کلات حیدری شیوه طاقها
 و گنبد های آنست . احداث گنبد که بر فراز گوشواره ها استوار
 کرده باشند تقریباً به قرن سوم میلادی می رسد . تمام طاقها بدون
 استثناء شلجمی یا نیم دایره است . بنابراین ، میتوان معتقد

بود که این اثر را احتمالاً قبل از رواج طاق جناقی ساخته باشند . هرچند طاق‌های جناقی در معماری اسلامی در سده دوم هجری (سده هشتم میلادی) به کار بسته می‌شد لکن در عین حال ، طاق‌های شلجمی نوع ساسانی هم هنوز ۲۰۰ سال پس از آن در سیراف مورد عمل قرار داشت .^۷ بنابراین قدمت کلات حیدری حداقل تا سده نهم و حد اکثر تا سده شانزدهم شاهنشاهی (سده سوم تا دهم میلادی) می‌رسد .

تعیین نقش این اثر بطور کلی مساله بفرنجی است . با این حال تصور می‌کنیم که اطاق صلیبی شکل با نقشه مشخص و مواضع مساعد برای ناظران ، دارای یک نقش تشریفاتی و ویژه اجرای مراسم بوده است و اطاق مستطیل شکل (سطح ب) با حجره‌های جداگانه آن برای سکونت بکار میرفت . موقعیت این اثر و دشواری دسترسی بدان این تصور را بخاطر می‌آورد که سازندگان کلات حیدری انزوا و گوشه نشینی را می‌پسندیدند و نیز بهمین منوال گودال‌های سرپوشیده دال بر آنست که ساکنان این مکان خواستار امنیت بودند . بنابراین استنباط ما آنست که کلات حیدری که نقش نظامی ، صنعتی و خانگی صرف ندارد مورد استفاده جامعه مذهبی کوچکی قرار داشت و به سخن دیگر این بنا صومعه‌ای بوده است .

با این فرض برمی‌گردیم به مساله تعیین هویت جامعه ساکن

۷- نمونه آن در زرادخانه محوطه قابل رؤیت است : مجله ایران شماره ۹، سال ۱۹۷۲، صفحات ۷۸ تا ۷۴ - مجله ایران شماره ۱۲، سال ۱۹۷۴ صفحات ۲۱ تا ۱۸ - همچنین توجه کنید به استعمال طاق‌های جناقی در مساجد دامغان و فهرج .

در بنای مورد بحث . شیوه و چگونگی اطاق صلیبی شکل روشن می‌سازد که سازندگان این بنا پیرو دین زرتشت - دین رسمی ساسانیان - و نیز اسلام - دین اکثریت مردم از سده نخست هجری به بعد - نبودند .

از میان ادیان اقلیت در این دوره مورد بحث پیروان دو گروه عمده ممکن است سازندگان احتمالی کلات حیدری باشند: بودائیان و عیسویان .

تاکنون هیچ‌گونه اثر بودائی در جنوب ایران شناخته نشده است ، هرچند خلیج فارس ، با سابقه طولانی و ممتد در ارتباط با شرق برای اسکان مهاجرانی که هرچند وقت یکبار از هند بدین سوی می‌آمدند منطقه باز و مساعدی بوده و اسم محلی بهارستان ، مشتق از *Vihara* ویماره در دره جم^۸ دال بر امکان وجود يك صومعه بودائی در این محل است .^۹

کلات حیدری شباهت ظاهری به آثار بودائی افغانستان دارد. مثلا دهانه طاقدار با سکوی میانی یادآوردهانه‌های طاقدار آثار

۸- جم دهکده بزرگی است در حدود ۵۰ کیلومتری شمال سیراف (بندر طاهری)، دو منطقه مهم و گله‌دار ارتباط سیراف، فیروز آباد و سپس شیراز را تامین میکرده است ، راه دو منطقه مذکور که محل رفت و آمد کاروان های آن زمان بوده دارای آثار و ابنیه قابل ملاحظه‌ای است . این منطقه توسط يك هیات مشترك ایرانی و انگلیسی به ریاست آقای جهانگیر یاسی در سال ۲۵۳۲ شاهنشاهی (۱۳۵۲ خورشیدی) مورد بررسی قرار گرفت - مترجم

۹- روایت محلی حاکی از آنست که محوطه مشهور به مناره واقع در يك کیلومتری شمال جم آثار شهری است بنام بهارستان - در حال حاضر مناره تپه‌ای است به قطر ۲۵ متر و ارتفاع ۳/۵ متر .

بودائی بامیان است.^{۱۰} که تعدادی از آن‌ها شامل مجسمه‌های نشسته بودا است. فرورفتگی‌های نیمدایره در سکوی انتهای بازوی غربی اطاق صلیبی شکل احتمالاً برانگیزنده این تصور است که فرورفتگی‌های مزبور احتمالاً جایگاه مجسمه بودا^{۱۱} در وسط و بودیساتواها^{۱۲} در طرفین آن بوده است، همچنانکه در میان نمونه‌های بیشمار، در آرامگاه‌های آلاچیتی مانند هادا (Hadda) این وضع بچشم

۱۰- «بامیان در خاک افغانستان مابین بلخ و پیشاور قرار گرفته و محل استراحت کاروان‌ها و یکی از مهمترین زیارتگاههای بودائی بوده است. ارتباط مذهب بودائی با معماری صخره‌ای را مشکل بتوان دریافت ولی در اینکه بامیان بدست بودائی‌ها بوجود آمده است شکی نمی‌توان داشت..... در این محل در کنار دشتی وسیع دیواره‌ای از يك صخره طبیعی با ارتفاع بسیار زیاد وجود دارد این صخره عظیم برای چنین زیارتگاهی کاملاً مناسب بوده و در کنار آنها خانه‌هایی نیز در دل کوه کنده شده است. خانه‌های مسکونی و زیارتگاهها بتدریج از قرن ۹ تا ۱۳ شاهنشاهی (۳ تا ۷ میلادی) یعنی هنگامیکه مذهب بودائی در این نقاط باوج فعالیت خود رسیده بود ساخته میشد. در مرکز محوطه مسکونی صخره‌ای بامیان، در داخل حفره‌های بزرگی دو پیکره عظیم بودا به ارتفاع ۵۳ و ۳۵ متر و به فاصله حدود ۴۰۰ متر از یکدیگر قرار دارد..... پیکره‌ای که با لباس ایرانی دوره ساسانی و به ارتفاع ۳۵ متر در شرق صخره در درون حفره‌ای قرار دارد در قرون دهم یا یازدهم شاهنشاهی (۴ یا ۵ میلادی) ساخته شده و میبایست برای نصب آن ۸ متر درون صخره را حفر کنند..... پیکره ۵۳ متری که در قرون ۱۱ و ۱۲ شاهنشاهی (۵ و ۶ میلادی) ساخته شده است دست راستش بطرف بالا و دست چپش روی بدن قرار دارد.....» نقل از ص ۶۷ مجله فرهنگ معماری، شماره ۱- فروردین ۱۳۵۴، مقاله: فلسفه معماری صخره‌ای و تمرکز در روستای میمند کرمان نوشته دکتر غلامعلی همایون - مترجم.

۱۱- ا- گدار، ی- گداروجی - هاکین: آثار بودائی بامیان، پاریس

۱۹۲۸.

۱۲- بودیساتوا = Bodhisattaa = بودای زنده مترجم.

می خورد. ۱۳

بقایای پایه ستون (واقع در مرکز تقاطع اطاق صلیبی شکل) احتمالاً تکیه‌گاه يك استوپای^{۱۴} (Stupa) كوچك بوده است. سنت وجود پیکره‌ها (در يك مقبره) - که البته ممکن است دلیل قوی‌ای نباشد - با مقایر بودائی سازگاری دارد. با اینحال در مقابل این فرضیه (صومعه بودائی) نظریات اعتراض آمیز شد هم در میان هست، از جمله اینکه راهبان بودائی معمولاً در حجره‌های مجزا و مستقل زندگی میکردند مانند غارهای بساول Basawal نزدیک جلال آباد^{۱۵}، دیگر اینکه کلات حیدری کاملاً ویژگیها و صورت ظاهریک اثر بودائی را ندارد.

۱۳- جی - بارتو، کاوشهای هادا، پاریس ۱۹۳۰، صفحات ۶۳-۶۱.

۱۴- استوپا Stupa یعنی علامت بودایا مظهر و نشان ایمان به بودا - البته در هنر معماری هند به نوعی ساختمان نیز استوپا گفته میشود که در واقع نوعی معابد بودائی است این معابد از سنک یا آجر و به شکل گنبد ساخته شده است در این بناهای مقدس خاکستر اولیاء نگهداری میشده است. مهمترین نوع این معابد معبد بزرگ سانچی است. نوع دیگر معابد هندی که پس از بناهای گنبد شکل استوپا رایج گردید تالارهایی است که در درون غارها می‌ساختند در این تالارها ابتدا مجسمه بودا را نمی‌نهادند بلکه بعلافت بودا یعنی ساختن يك استوپا اکتفا می‌کردند... قرن‌ها پس از مرگ بودا مجسمه‌های او را ساختند و بجای همان استوپا در معابد نهادند نقل از صفحات ۲۱۱، ۲۱۳، ۲۱۵، ۲۱۷ تاریخ عمومی هنرهای مصور قبل از اسلام تألیف علی‌نقی وزیری، تهران ۱۳۳۷ - مترجم

۱۵- سی‌چی می‌زونو Seiichi - Mizuno بساول و جلال آباد کابل (کویوتو ۱۹۷۱)، نقشه‌های ۱ تا ۳. توجه شود به ردیف حجره در صومعه سمنگان.

امکان دوم آنست که کلات حیدری يك اثر مسیحی است . مسیحیت در عصر ساسانی در فارس و خلیج فارس کاملاً استقرار یافته بود .^{۱۶} در حدود ۲۰۰ کیلومتری کلات حیدری ، مطابق مدارك كتبی ، يك سراسقف در ریواردیش (Rev Ardashir) (احتمالاً ریشهر در شبه جزیره بوشهر) - واسقف هائی در پیشاپور ، اردشیر خوره و سیران Siran (ظاهراً سیراف) مستقر بودند .^{۱۷} در خارك يك صومعه وجود داشت .^{۱۸}

آیا کلات حیدری يك صومعه مسیحی نیز بود ؟ اطاق صلیبی شکل موجود در کلات حیدری بطور یقین یادآور يك اثر صخره‌ای دیگر در جنوب ایران است . مسجد سنگی داراب که تصور می‌شود يك کلیسا بوده است .^{۱۹} بنای دیگر در مراغه که از لحاظ نقشه با کلات حیدری اختلاف دارد لکن کاملاً صخره‌ای است بعنوان يك صومعه شناخته شده

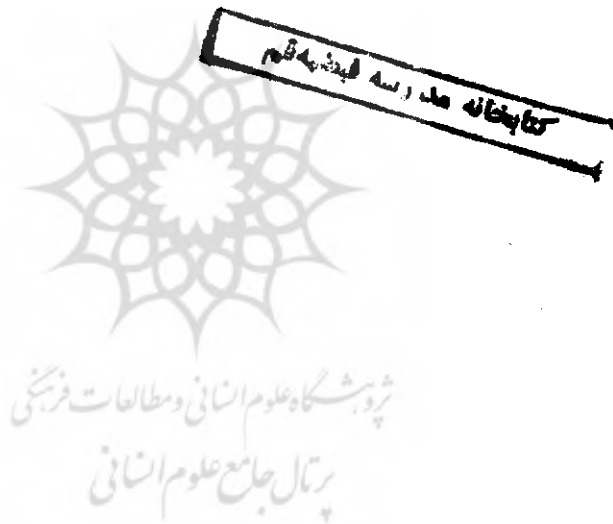
۱۶ - دیوید - وایت هاوس و آندرو ویلیامسون «تجارت دریائی ساسانیان» مجله ایران ، سال ۱۹۷۱ ، شماره ۱۱ ، صفحات ۲۹-۴۹ با منابع و مأخذ .

۱۷ - جی - م - فی ای Fiey «اسقف نشین های سوری شرق خلیج فارس» لون ۱۹۶۹ . سیران در صورت اسامی اسقف نشین هائی که توسط «لیه دو - دامیس» گزارش شده آمده است ، حدود سال ۹۰۰ (میلادی) - در میان مورخان قرون وسطی یا قوت سیراف را مشتق از سیران می‌دانند .

۱۸ - ز - گیرشمن ، جزیره خارك (تهران ۱۹۶۰) ، جان - بومان «کلیسای ساسانی در جزیره خارك» ، ۱۹۷۴ - صفحات ۲۰-۲۱۷ .

۱۹ - اشتین «يك سفر باستان شناسی در پارس باستان» مجله عراق ، جلد سوم ، ۱۹۳۶ ، نقشه شماره ۱۵ -

است.^{۲۰} بهرحال با توجه به این فرضیه که کلات حیدری يك صومعه بودائی است ، امکان اینکه يك اثر مسیحی باشد بطور کلی بدون دلیل است. در واقع آنچه که در حال حاضر می توانیم بگوئیم این است که این اثر منفرد احتمالاً قدمتش بین قرن نهم تا شانزدهم شاهنشاهی (سوم تا دهم میلادی) و مأوای يك جامعه مذهبی بوده است



۲۰- جی، بومن و جی.ا. تامسون «صومعه و کلیسای واقع در بارهیروس، مراغه» ، نشریه Abr Nahrin ، جلد هفتم ، ۸-۱۹۶۷ ، صفحات ۳۸ تا ۶۱ .