

مقاله پژوهشی

تبیین سیر ادراکی در مساجد عصر صفوی، از ماده تا معنا مبتنی بر آرای ملاصدرا (مورد پژوهی: مسجد امام و مسجد شیخ لطف الله)*

مهدی بنی اسدی باغمیرانی^۱، سید بهشید حسینی^۲، آزاده شاهچراغی^۳

۱. دانشجوی دکتری معماری، گروه معماری، واحد علوم و تحقیقات، دانشگاه آزاد اسلامی، تهران، ایران

۲. استاد گروه معماری، دانشکده معماری و شهرسازی، دانشگاه هنر، تهران، ایران (نویسنده مسئول); behshid_hosseini@art.ac.ir

۳. دانشیار گروه معماری، واحد علوم و تحقیقات، دانشگاه آزاد اسلامی، تهران، ایران

تاریخ دریافت: ۱۴۰۰/۰۵/۱۷ تاریخ پذیرش: ۱۴۰۱/۰۴/۲۲

Explaining the Perceptual Journey in Safavid Mosques, from Matter to Meaning based on Mulla Sadra's Views (Case study: Imam Mosque and Sheikh Lotfollah Mosque)

Mahdi Baniasadi Baghmirani¹, Seyed Behshid Hosseini², Azadeh Shahcheraghi³

1. Ph.D. Student in Architecture, Department of Architecture, Science and Research Branch, Islamic Azad University, Tehran, Iran

2. Professor, Department of Architecture, Faculty of Architecture and Urban Planning, University of Art, Tehran, Iran (Corresponding Author); behshid_hosseini@art.ac.ir

3. Associate Professor, Department of Architecture, Science and Research Branch, Islamic Azad University, Tehran, Iran

(Received: 08/Aug/2021 Accepted: 13/Jul/2022)

Abstract

Journeying in various perceptual hierarchy is one of the most thought-provoking issues in the thought of Shiite philosophers of the Safavid era, including Mulla Sadra, whose manifestation can be seen in mosques as the most characteristic architecture of the Safavid era. Although Mulla Sadra considers perception to be beyond matter, but in the spiritual journey based on the theory of substantial motion, the body of Safavid era mosques can provide the possibility of promote perception. The present study is interdisciplinary and descriptive-analytical. The purpose of this study is to investigate the perception of matter in meaning in Safavid mosques by analyzing the substantial motion of matter in the perceptual hierarchy of Mulla Sadra. The key question of the research is how the journey in the perceptual hierarchy of Safavid mosques promote perception? Conclusion: In this research, considering the spiritual journey in the perceptual levels of Mulla Sadra, for perception in Safavid mosques, it has been defined in four pillars of stillness, motion, connection and unity. After the pillar of stillness, in each pillar for some reason, it is possible to promoting the perception of the audience; In the pillar of motion, through substantial motion; In the connecting pillar, with the help of transparency and the presence of light; And finally in the pillar of unity, through the union of the observer with space. Through these elements, the observer becomes prone to promoting perception, from the sensory level to the imaginary and then to the intellectual.

Keywords: Spiritual Journey, Mulla Sadra, Perceptual Hierarchy, Substantial Motion, Safavid Mosques.

چکیده

عصر صفوی دوره طلایی اندیشه شیعی است که فرصت بروز در معماری آن عصر را پیدا کرده است. سیر در مراتب مختلف ادراکی یکی از موضوعات، تأمل برانگیز در اندیشه فلاسفه شیعی عصر صفوی از جمله ملاصدرا است که تعیین آن را می‌توان در مساجد، به عنوان شاخص‌ترین معماری عصر صفوی مشاهده کرد. اگرچه ملاصدرا ادراک را بالاتر از ساحت مادی می‌داند، اما در سیری معنوی متکی بر نظریه حرکتی جوهری، کالبد مساجد عصر صفوی می‌تواند زمینه ارتقای ادراک را فراهم کند. این پژوهش، بین‌رشته‌ای و از نوع توصیفی-تحلیلی و موردپژوهی است. هدف این پژوهش این است که با واکاوی مراتب ادراکی ملاصدرا، سیر ادراک از ماده به معنا را در مساجد عصر صفوی مورد بررسی قرار دهد. پرسش کلیدی پژوهش این است که سیر در مراتب مختلف ادراکی مساجد صفوی، چگونه باعث ارتقای ادراک، از ماده به معنا می‌شود؟ در این پژوهش، با عنایت سیر معنوی در مراتب ادراکی ملاصدرا، برای ادراک در مساجد عصر صفوی در چهار رکن سکون، حرکت، وصل و وحدت تعریف شده است. بعد از رکن سکون، در هر رکنی به دلیلی، زمینه ارتقای ادراک در مخاطب فراهم می‌شود؛ در رکن حرکت، از طریق تداعی معانی و حرکت جوهری؛ در رکن وصل، به مدد شفافیت و حضور نور؛ در نهایت در رکن وحدت، به واسطه اتحاد ناظر با فضا. ناظر با طی کردن این ارکان، مستعد ارتقای ادراک از سطح حسی به خیالی و سپس عقلی می‌شود.

واژگان کلیدی: سیر معنوی، ملاصدرا، مراتب ادراکی، حرکت جوهری، مساجد صفوی.

* این مقاله برگرفته از رساله دوره دکتری نویسنده اول با عنوان «مقام ناساخته‌ها در معماری ایران و ارتباط این فضاها با مفهوم وحدت» به راهنمایی نویسنده دوم و مشاوره نویسنده سوم در دانشگاه علوم و تحقیقات است که در حال انجام می‌باشد.

مقدمه

همگام با شکوفایی تفکر شیعی و فروغ یافتن اندیشه فلاسفه‌ای مانند ملاصدرا در عصر صفوی (اطمینان و همکاران، ۱۳۹۹)، به دلیل توجه خاص حکومت به هنر و معماری، این گرایش‌های شیعی فرصتی برای بروز در معماری آن عصر را پیدا می‌کند. (مرادی‌نسب و همکاران، ۱۳۹۷؛ نصر، ۱۳۷۵) در این بین مسجد به عنوان مهم‌ترین جلوه معماری عصر صفوی، می‌تواند نمایان‌کننده تفکرات و باورهای شیعی در دنیای مادی باشد.

مسجد یکی از موضوعات غامض و پیچیده در معماری است؛ چرا که محل تعامل نفس انسانی با مراتب عالیه عالم وجود است. (صاحب‌محمدیان، ۱۳۸۶: ۶۰) حضور در این مساجد، بی‌شک بر تجربه ادراکی افراد تأثیرگذار می‌گذارد و البته که ادراک در این بناهای مذهبی، به میزان توجهات ناظر به ماده و معنا بستگی دارد.

هدف در این بناهای مذهبی در عصر صفوی، سیر و حرکت ادراک ناظر به سمت ادراک حقیقی و معنوی بوده است. (البرزی و همکاران، ۱۳۹۹) شرح ادراک در مساجد صفوی به عنوان مظهر آرمان‌های تشیع، التفات به تقابل ماده و معنا در فرآیند ادراک دارد. ملاصدرا با مطرح کردن دیدگاه خودش در باب «ادراک وجودی» و «اتحاد عاقل و معقول»، به اتحاد میان ماده و معنا اصرار می‌ورزد، اما در فرایند ادراک، ساحت معنا را برتر از بُعد مادی می‌داند. (حسینی‌شاهرودی و اسکندری ۱۳۹۶: ۸۵) این مسئله‌ای است که شوربختانه در ساختار و شاکله معماری امروز مغفول مانده است. (رئیس‌زاده، ۱۳۸۳: ۵۶) در حالی که باید به کارکرد ماده در فرایند ابتدایی ادراک اذعان کرد، اما با

تکیه بر اندیشه ملاصدرا اساساً حقیقت ادراک انسان از فضاهای معماری را باید ناشی از ساحت معنایی و سیر معنوی (از ماده به معنا) تعریف کرد.

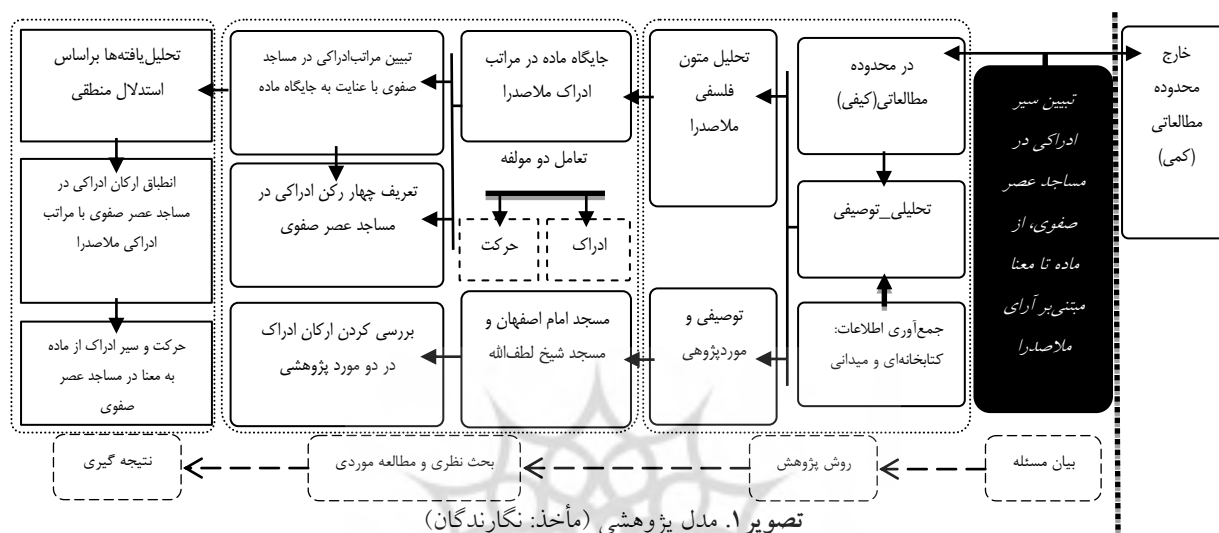
هدف پژوهشگران در این نوشتار این است که با پیگیری سیر معنوی در مراتب ادراکی ملاصدرا، سیر و ارتقای ادراک، از ماده تا معنا را در مساجد عصر صفوی، به عنوان عالی‌ترین نمود معماری این عصر مورد بررسی قرار دهند. با این وجود، ارتباطات معناداری بین معماری و اندیشه‌های شیعی عصر صفوی، ضرورت انجام این پژوهش برای نگارندگان محرز شده است.

پرسش اصلی که در این پژوهش مطرح است این است که سیر در مراتب مختلف ادراکی مساجد صفوی، چگونه باعث ارتقای ادراک از ماده به معنا می‌شود؟ و چه عواملی بر این سیر معنوی تأثیرگذار است؟

اگرچه در باب اهمیت سیر معنوی در مراتب ادراکی ملاصدرا، در رشته فلسفه مقالاتی وجود دارد، اما تاکنون در حوزه معماری، پژوهشی مستقل در باب ادراک مساجد عصر صفوی، مبتنی بر سیر معنوی در مراتب ادراکی، صورت نگرفته است و از طرف دیگر، از آنجایی که معماری هر عصری وام‌دار اندیشه‌ها و باورهای آن عصر است، ضرورت بررسی تأثیرگذاری اندیشه‌های شیعی عصر صفوی و ویژه ملاصدرا، بر مساجد آن عصر احساس می‌شود. در این پژوهش از فلسفه صدرایی به عنوان مبانی نظری، در جهت شرح مباحث ادراکی در مساجد عصر صفوی استفاده شده است، پس بنابراین، این پژوهش بین‌رشته‌ای، کیفی با رویکرد توصیفی-تحلیلی و موردپژوهی است. در بخش مبانی نظری این پژوهش با تکیه بر

در دو مسجد شیخ لطف‌الله و مسجد امام مورد واکاوی قرار گرفته تا براساس استدلال منطقی، سیر ادراکی از ماده به معنا، در مساجد صفوی شرح داده شود (تصویر ۱).

سیر معنوی (از ماده به معنا)، مراتب ادراکی ملاصدرا در مساجد صفوی مورد بررسی قرار گرفته و براساس آن در سیر ادراکی، چهار رکن برای مساجد صفوی تبیین شده است. در بخش تحلیل یافته‌ها، با توجه به این ارکان، نوع ادراکات



مورد بررسی قرار داده است. ساجدی (۱۳۸۹) در مقاله خود نیز، در سیر ادراکی از ماده به معنا، ساحت معنا را عامل اصیل ادراک معرفی می‌کند. همچنین حسینی شاهرودی و اسکندری (۱۳۹۶)، بر برتری ساحت معنا در سیر ادراکی تأکید دارد. در همین راستا مختاری (۱۳۹۹)، با توجه به آرای ملاصدرا در فرایند ادراکی، حواس و شناخت مادی را، بخشی از ادراک و نه تمام آن معرفی می‌کند. تمیمی و فرامرزی قراملکی (۱۴۰۰)، مراتب ادراکی در فلسفه صدرایی را ذیل حرکت جوهری قرار می‌دهد و در نتیجه ادراک را، سیر معنوی و امری تدریجی، پیوسته و بدون انقطاعی از ماده به معنا تعریف می‌کند.

به واسطه ماهیت بین‌رشته‌ای این پژوهش، پیشینه پژوهشی این نوشتار در دو بخش تنظیم شده است. بخش نخست، معطوف است به مقالاتی که به مباحث ادراکی ملاصدرا (از جمله مراتب ادراکی، نظریه حرکت جوهری و اتحاد عاقل و معقول) پرداخته است و البته شاکله اصلی مبانی نظری پژوهش حاضر بر آن استوار است. عزیزی و ابراهیمی (۱۳۹۷) با بیان جایگاه سه قوه، حس، خیال و عقل در مراتب ادراکی، سیر ادراکی از ماده تا معنا را شرح داده است. نتاج (۱۳۹۳) هم در مقاله خویش، مراتب ادراکی ملاصدرا را در سه مرتبه حس، خیال و عقل تبیین کرده و خیال را به عنوان عامل اتصال و سیر ادراک از ماده به معنا،

اما بخش دوم پیشینه پژوهش مربوط به سیر معنوی در مراتب ادراکی مساجد عصر صفوی است. طیبی و فاضل‌نسب (۱۳۹۱)، معماری مساجد عصر صفوی را ناشی از جریان‌های فکری شیعی آن عصر می‌داند. اطمینان و همکاران (۱۳۹۹) نیز در مقاله‌ای که به تحریر در آورده است، از طریق مشاهدات میدانی و بررسی پلان‌های متعدد، در پی واکاوی جلوه‌هایی از تفکر شیعی در معماری صفوی است. شجاری و همکاران (۱۳۹۷) هم نظام ادراکی در معماری عصر صفوی را، مبتنی بر آرای ملاصدرا و ایسته به حرکت می‌داند و معتقد است برای ادراک حقیقی فضا، باید گذاری از سطوح ماده به معنا رخ دهد. در پژوهشی دیگر در باب مراتب ادراکی فضاهای معماری، بمانیان و همکاران (۱۳۹۵) معتقدند که سیر عارفانه در حکمت معماری ایرانی است که سبب درک حقیقت فضاهای معماری می‌شود. همچنین کلاتتری و سعدوندی (۱۴۰۰) در پژوهش خود، قوه خیال را ابزاری برای سیر معنوی در مراتب ادراکی و عامل اتصال به عالم معنا تعریف می‌کند.

مبانی نظری

در معماری عصر صفوی نیز همچون سایر هنرهای آن دوره، دارای جنبه‌های معنایی هستند که رابطه مستقیم با باورهای شیعی آن عصر دارد. عمیق‌ترین نوع این رابطه‌ها را می‌توان در بناهای مذهبی دوره صفویه جست‌وجو کرد. در مواجهه با این بناها، درک مادی برای دریافت معانی کفایت نمی‌کند (دری و طلیسچی، ۱۳۹۷: ۱۹) و توجه به امور فراتر از ماده، لازمه دریافت این معانی است.

(کلاتتری و سعدوندی، ۱۴۰۰: ۱۵۴)

معماران مسلمان عصر صفوی در پی این بوده‌اند که با امتزاج تفکر شیعی با معماری بناهای مذهبی، زمینه ارتقای ادراک و سیر معنوی در فرایند ادراک را فراهم سازند. (مرادی‌نسب و همکاران، ۱۳۹۷؛ البرزی و همکاران، ۱۳۹۹) محتمل‌ترین محمل برای وصول این سیر ادراکی، مسجد است. (اطمینان و همکاران، ۱۳۹۹) در واقع، مسجد تسهیل‌کننده عروج ادراک ناظر از نازل‌ترین مرتبه مادی به عالی‌ترین مراتب معنایی است. (صاحب محمدیان، ۱۳۸۶: ۶۰)

در این نوشتار جهت تبیین سیر ادراکی در مساجد صفوی، ابتدا سیر معنوی (از ماده به معنا) در ادراک مساجد صفوی شرح داده شده است، سپس بر مبنای این سیر معنوی، مراتب ادراکی ملاصدرا در مساجد عصر صفوی مورد واکاوی قرار گرفته است.

۱. سیر از ماده به معنا در ادراک مساجد صفوی

اگرچه ملاصدرا به سنت متفکرین پیش از خود، به اتحاد میان ماده و معنا در ادراک معتقد است و در عین حال درک مادی را به‌عنوان بخشی از مراحل شناخت به رسمیت می‌شناسد. (امینی، ۱۳۹۴: ۹۵)، اما ساحت مادی را پایان ادراک نمی‌داند (مختاری، ۱۳۹۹) و حضور ساحت معنوی را ضامن درک حضوری معرفی می‌کند. وی در تقابلی بین ماده و معنا، معتقد است زمانی ادراک حضوری حاصل می‌شود که فرد در سیری از ماده به معنا (تمیمی و فرامرزی قراملکی، ۱۴۰۰) از درک مادی دست شسته و به معنا التفات داشته باشد.

و حس تعریف می‌کند. (نتاج، ۱۳۹۳) براساس این تعریف، ادراک عقلی در بالاترین مرتبه ادراک و مجرد از امور مادی است، اما در مراتب میانی ادراک، ادراک خیالی در حضور ماده، به واسطه حرکت در جوهره ماده، اتصالی به عالم خیال پیدا می‌کند و امور مادی را به امری مجرد تبدیل می‌کند؛ در نهایت در پایین‌ترین مرتبه ادراکی، ادراک حسی آلوده به کثافات مادی، از درک معنا بی‌بهره است. این مراتب ادراکی، با سیر ادراکی در مساجد عصر صفوی همخوانی دارد که شرح این همخوانی و انطباق در مساجد عصر صفوی در زیر رفته است:

احساس و مرتبه ادراک حسی اولین مرحله در پیدایش ادراک است که در سطح شناخت مادی می‌ماند. در این مرتبه حواس اصلی‌ترین ابزار در ادراک مادی است و نه تمام ادراک. (مختاری، ۱۳۹۹) اساساً در نظر ملاصدرا، ماده به واسطه امکان ذاتی بودنش، از حقیقت ادراک دور است. (ملاصدرا، ۱۳۷۵: ۱۸۳-۱۸۲؛ مؤمنی، ۱۳۹۰: ۶۴) در نتیجه، تحقق حقیقت ادراک را در گروی تجرد از ماده می‌داند. در این مرتبه، فرد اسیر در حس و کثافات مادی، از طرح و نقش بر کالبد مسجد، صرفاً حظ بصری برده، اما از درک حقیقت معنای پنهان در مساجد غافل و محروم است.

در باب مرتبه ادراک خیالی باید گفت، انسان در ابتدا کالبد فیزیکی را درک می‌کند، سپس معنایی عمیق‌تر در خیال او نقش می‌بندد (کلانتری و سعدوندی، ۱۴۰۰: ۱۵۰) و آن را به عالم عقل وصل می‌کند. بر همین اساس، ادراک خیالی واسطه‌ای بین ادراکات در عالم حس و عقل است

در مساجد عصر صفوی، ماده (کالبد) و معنا از یکدیگر منفک نیستند و نمی‌توانند که باشند. در این بناهای مذهبی، علاوه بر کالبد که قابل رؤیت هستند، معنایی پنهان وجود دارد که به وسیله قوه خیال و عقل ادراک می‌شوند. ناظر در فرایند ادراک با رؤیت کالبد و عناصر مادی این مساجد، به نوعی سیر در مراتب ادراکی را تجربه می‌کند (طبسی و فاضل‌نسب، ۱۳۹۱) که ابتدا در لایه‌های مادی خلاصه می‌شود، اما در سطح مادی متوقف نشده و در سیری صعودی و مرتبه‌ای بالاتر از امور مادی، به مرتبه معنوی وصل می‌شود. (مختاری، ۱۳۹۹؛ عزیزی و ابراهیمی، ۱۳۹۷)

در سایه نظریه حرکت جوهری ملاصدرا و اندیشه شیعی فلاسفه عصر صفوی، ادراک مساجد صفوی، در سیری تدریجی و پیوسته به نحوی که انقطاعی در آن حاصل نگردد (تمیمی و فرامرز قراملکی، ۱۴۰۰: ۵۷)، صورت می‌پذیرد. سیر این ادراک تدریجی که مبتنی بر آرای ادراکی و معرفتی ملاصدرا، مراتبی در ادراک ایجاد می‌کند که در زیر شرح کاملی از آن رفته است.

۲. ادراک مساجد عصر صفوی مبتنی بر سیر در مراتب ادراکی ملاصدرا

معماری مساجد صفوی با استناد بر مشرب فکری ملاصدرا می‌تواند بر کیفیت ادراک و ارتقای مرتبه ادراک انسان از هستی تأثیرگذار باشد. ملاصدرا بحث ارتقای ادراک (سیر از ماده به معنا) را ذیل حرکت جوهری در مراتب ادراکی مطرح می‌کند (تمیمی و فرامرز قراملکی، ۱۴۰۰) و در سیر معنوی، مراتب ادراکی را در سه مرتبه عقل، خیال

محققان را به خود جلب می‌کند، نظام فضایی موجود در این بناهای مذهبی است. با حرکت در این نظام فضایی، زمینه ارتقای ادراک و سیر معنوی در مراتب ادراکی فراهم می‌شود. طبیعتاً به دلیل وابستگی این فرایند ادراکی به حرکت، ادراک امری تدریجی خواهد بود (گلستانی و همکاران، ۱۳۹۶)؛ به این معنا که مطابق با حرکت جوهری، ابتدا ادراک در مرتبه ماده خواهد بود، اما با حرکت ناظر در فضای مساجد و به‌کارگیری قوه خیال و عقل، شامل درک معنوی می‌شود.

در این فرایند تدریجی ادراک (از ماده به معنا)، می‌توان برای شرح سیر ادراکی در مساجد عصر صفوی ارکانی تبیین کرد. این ارکان شامل چهار رکن سکون، حرکت، وصل و وحدت است که در زیر به شرح آن پرداخته شده است:

۱-۳. رکن سکون: ناظر در این رکن، با رؤیت کالبد مسجد و توجه صرفاً مادی به طرح و نقش بر آن، ادراک خود را در سطح حسی محدود کرده (سلیمانی شیجانی و همکاران، ۱۳۹۳) و به دور از هرگونه سیر معنوی، تنها به ابعاد مادی التفات داشته، در نتیجه از درک معنا محروم خواهد ماند.

۲-۳. رکن حرکت: فضا به عنوان جوهره اصلی معماری واجد دو ویژگی کالبد و معناست. برای ادراک حقیقت و معنای فضا، ناظر باید از سطوح مادی و کالبدی گذر کند تا به درک معنا نائل شود. (شجاری و همکاران، ۱۳۹۷) در این رکن زمینه ادراک حضوری از عناصر مادی، در حرکت

(ملاصدرا، ۱۹۸۱: ۳/ ۳۶۲؛ میرهادی و نجفی، ۱۴۰۰: ۱۲۵)، اما آنچه در این مراتب میانی ادراک، امکان ارتقای ادراک در مساجد صفوی را به وجود می‌آورد، سیر معنوی و حرکتی است که به مدد قوه خیال (دری و طلیسچی، ۱۳۹۷) و به واسطه تصاویر ذهنی و تداعی معانی (چرخچیان، ۱۳۹۸) رخ می‌دهد.

در نهایت برترین و والاترین مرتبه در ادراک، ادراک عقلی است که در آن نه تنها نیازی به حضور ماده نیست (ملاصدرا، ۱۹۸۱: ۱/ ۳۶۲-۳۶۰)، بلکه شرط ادراک عقلی چیزی جز این نیست که ادراک از هرگونه وجود جسمانی مجرد شود.

بر پایه اندیشه فلاسفه عصر صفوی، معماری مساجد نمی‌تواند خالی از معانی باشد. درک حقیقت این معانی در سیری معنوی در مرتبه عقل، درک می‌شود. با شدت گرفتن قوه عقل در این مرتبه از ادراک، ناظر حقیقت معنای فضای را درک می‌کند و با آن یکی می‌شود. این یکی شدن را ملاصدرا اتحاد عاقل و معقول اصطلاح می‌کند که در آن عاقل (ادراک‌کننده) با معقول (ادراک‌شده) آن‌چنان در فضای مساجد به هم نزدیک و یکی می‌شوند که کیفیت ادراک در سیر تکاملی از مرتبه مادی به مرتبه معنوی می‌رسد. (عزیزی‌علویجه و رفیعی‌علوی، ۱۳۹۷)

۳. ارکان سیر ادراکی در مساجد عصر صفوی

با توجه به آینده‌نگری حکومت مقتدر صفویه، برای مساجد این عصر نقشه‌هایی از پیش تهیه می‌کردند که در بررسی این نقشه‌ها آنچه که توجه

واسطه حضور نور و جایگاه تمثیلی‌اش، قوه عقل فعال شده و وی را به ادراکات عقلی وصل می‌کند.

۳-۴. رکن وحدت: ملاصدرا اتحاد عاقل و معقول، به معنی درک بهتر هر پدیده می‌داند و در این نظریه خود معتقد است که در فرایند ادراک، شخص ادراک‌کننده و شیء ادراک‌شده (در اینجا اثر معماری) با خود ادراک و شناخت آن متحد و یکی هستند. با توجه به ارکان پیشین، مراتب ادراکی در فضای مساجد بدین صورت است که در ابتدا ادراکات در سطح مادی است، اما بعد از واسطه قرار دادن قوه خیال در رکن حرکت و همچنین حضور نور در شفافیت رکن وصل؛ در رکن وحدت، ناظر با معنای پنهان موجود در فضای مسجد متحد شده (سلیمانی‌شیجانی و همکاران، ۱۳۹۳؛ سلیمانی دره‌باغی، ۱۳۹۸) و این اتحاد عاقل و معقول، ناظر به درجه‌ای از کمال می‌رساند که ادراکات وی را تا درجه درک باطنی و صفات جلالی بالا می‌برد.

با توجه به توضیحاتی که در مورد ارکان سیر ادراکی در مساجد صفوی داده شد، در بخش تحلیل یافته‌ها، در قالب موردپژوهی این ارکان در مساجد امام و شیخ لطف‌الله، مورد واکاوی قرار گرفته است.

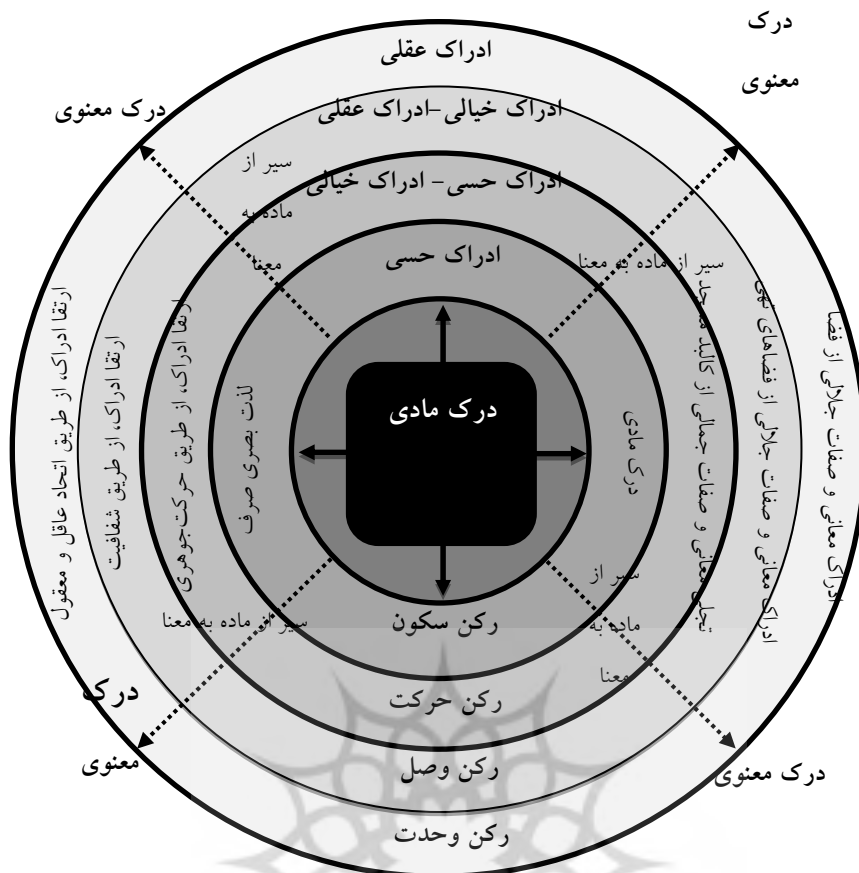
جوهری به مدد قوه خیال و تداعی معانی در ذهن ناظر فراهم می‌شود.

این رکن در سیر ادراکی، اصل و پایه اندیشه فلاسفه اسلامی از جمله ملاصدرا، در مباحث معرفتی است.

۳-۳. رکن وصل: در مساجد صفوی فضای تهی محمل تجلی رکن وصل است. فضاهای تهی با حذف ماده و برداشتن حجاب جسمانی، به واسطه شفافیت فضا، نورالهی را به درون خود راه می‌دهد تا در حضور این نور، انسان را در مسیر وصل در محضر پروردگار قرار دهد. (نقره‌کار، ۱۳۹۲؛ بمانیان و عظیمی، ۱۳۹۵) بنابراین، در رکن وصل، ادراک حضوری معنا به شفافیت فضاهای تهی مبتنا دارد.

در شفافیت فضاهای تهی با حذف ماده مفاهیمی که قابل رؤیت نیستند، متجلی می‌شود و باعث تعالی و تحول فضا می‌شود. یکی از این مفاهیم در رکن وصل، نور به عنوان تمثیلی از وجود الهی (بلخاری، ۱۳۸۴) است^(۱) که به درون کالبد معماری نفوذ کرده و باعث تجلی صفات جلالی می‌شود. (ظفرنویسی، ۱۳۹۶)

در این رکن با حذف ماده و شفافیت، ناظر در ابتدا شامل ادراک خیالی می‌شود، اما در ادامه به



تصویر ۲. ارکان مراتب ادراکی در مساجد عصر صفوی، مبتنی بر سیر معنوی (مأخذ: نگارندگان)

جدول ۱. ارکان چهارگانه در مساجد امام و شیخ لطف الله اصفهان (مأخذ: نگارندگان)

ارکان	مسجد شیخ لطف الله (۱۰۲۵-۱۰۱۱)	مسجد امام اصفهان (۱۰۴۰-۱۰۲۱)
سکون	سردر ورودی و جلوخان	سردر ورودی و جلوخان
حرکت	دالان کناری گنبدخانه	هشتی و دالان ورودی
وصل	فاقد حیاط	حیاط و صحن
وحدت	گنبدخانه	گنبدخانه

تحلیل یافته‌ها و موردپژوهی

همان‌طور که سخن آن رفت، بر پایه نظام فکری شیعی در عصر صفوی، ادراک حاصل سیری از ماده به معناست. (طبسی و فاضل‌نسب، ۱۳۹۱). اگرچه معماری دارای بعدی مادی است، اما در این سیری معنوی می‌تواند، تسهیل‌کننده ادراکات معنوی در مراتب عالی‌تر باشد. در مسجد امام اصفهان و مسجد شیخ لطف‌الله، به عنوان کامل‌ترین نمونه از مساجد عصر صفوی، این سیر مکشوف است که در این بخش از پژوهش، براساس مباحث مطرح شده مورد ارزیابی قرار می‌گیرند.

۱. بررسی ارکان ادراکی در مسجد امام اصفهان

مسجد امام یکی از سه مسجد بزرگ اصفهان محسوب می‌شود. این مسجد دارای چهار فضای اصلی (جلوخان، هشتی ورودی، حیاط و گنبدخانه) و دو فضای ارتباطی (دالان و ایوان) است. در این مسجد، ادراک حاصل توالی فضاها، در چهار رکن سکون، حرکت، وصل و وحدت است. این ادراک زمانی به اوج خود می‌رسد که ناظر در حرکتی از ماده به معنا، تمام این ارکان را تجربه و به درکی معنوی دست پیدا کند (تصویر ۳).



تصویر ۳: ارکان ادراکی در مسجد امام اصفهان (مأخذه: نگارندگان)

شرح این ارکان و نوع ادراکاتش در مسجد امام

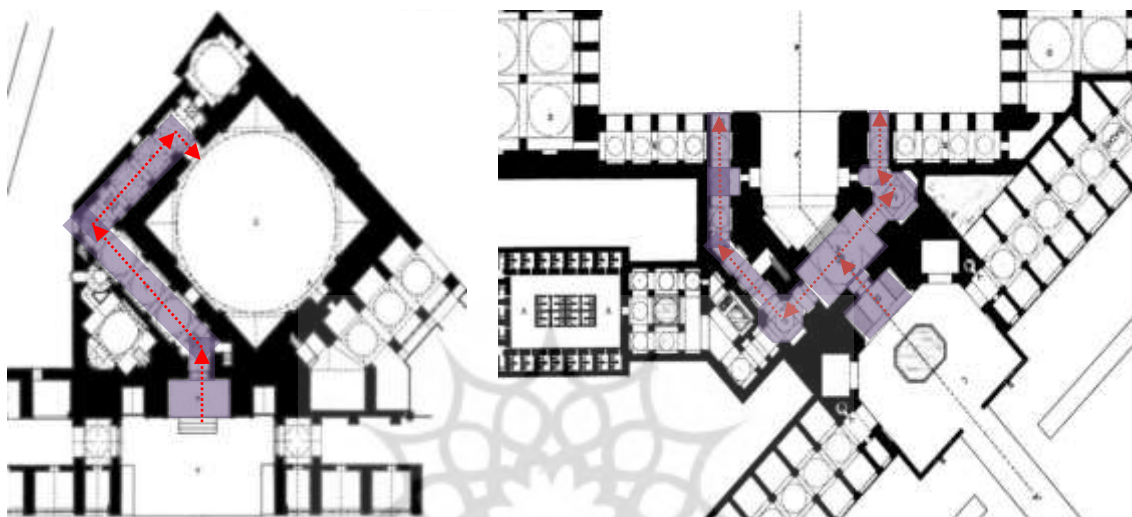
به شرح زیر است:

جلوخان یا همان رکن سکون، با سردری با شکوه هم به لحاظ ارتفاعی و هم به لحاظ تزیینات، نخستین فضا در سلسله‌مراتب فضایی در مسجد امام است که در بدو ورود به خاطر ارتفاع

زیاد سردر و کاشی‌کاری‌ها آن از جداره‌های کناری متمایز شده و جلوه بیشتر می‌کند. در این رکن، ناظر به کالبد رفیع و نقش‌های بر آن توجه دارد و در نتیجه به ادراک حسی و مادی نائل می‌شود، اما با وجود صلابت عناصر مادی و ارتفاع زیاد سردر ورودی، تأثیرات مادی بر

رکن حرکت، مربوط به هشتی و دالان‌های ورودی در مسجد امام است. در فضای ورودی مساجد عصر صفوی، شاهد نظام فضایی جدیدی هستیم، که اولین بار در مسجد امام و سپس در مسجد شیخ لطف‌الله به کار گرفته شد. (تصویر ۴).

فرد غالب نمی‌شود؛ زیرا وجود تزئینات و طرح و رنگ بر آن، اقتدار ماده می‌شکند (کریمی و دادورها، ۱۳۹۹) تا در مراتب بالاتر حواس در حضور خیال ایزاری شود برای درک معنا.



تصویر ۴. نظام فضایی در ورودی دو مسجد امام و شیخ لطف‌الله (مأخذ: نگارندگان)

در رکن حرکت مسجد امام، در ابتدا ناظر با رتویت طرح و نقش‌های موجود در فضای هشتی ورودی، به ادراک حسی و مادی معطوف می‌شود، اما با گذر از فضای هشتی، در دالان‌های اطراف ورودی به عنوان فضای ارتباطی، علاوه بر اینکه قوه حس را فعال دارد؛ به خاطر بازی نور و سایه و همچنین فراهم آوردن دید بصری مناسب به داخل حیاط (که ناظر را به حرکت و پیمودن مسیر به سمت فضای نورانی حیاط ترغیب می‌کند)، به مدد قوه خیال و سیرمعنوی، به ادراک خیالی نائل می‌شود.

بعد از هشت ورودی و دالان نوبت به حیاط می‌رسد که رکن وصل در ادراک است. حیاط به عنوان فضایی تهی، در قلب مسجد، تأکیدی بر

در مسجد امام براساس این نظام فضایی شاهد دو ویژگی هستیم: اول اینکه، با وجود چرخش در فضای ورودی (که هدفش انطباق مسجد با جهت قبله است)، تداوم فضایی در مسجد حفظ شده است (طیسی و فاضل‌نسب، ۱۳۹۱)؛ به نحوی که در این بناها، فضاها زنجیروار به هم متصل هستند و با اینکه فضاها دارای مرزهای روشن هستند، ولی هیچ‌گونه مانعی حرکتی ایجاد نمی‌کنند. (دری و طلیسچی، ۱۳۹۷: ۴۴) دوم، استفاده از دسترسی غیرمستقیم و دو سوی به جای دسترسی مستقیم و نیز چرخش در مسیر حرکتی، تا با افزودن به زمان دسترسی، مخاطب را شایسته درک معنا در فضاهای مسجد کند. (مرادی‌نسب و همکاران، ۱۳۹۷)

عقل و یکی شدن ناظر با فضا (که ملاصدرا آن را به اتحاد عاقل و معقول تعبیر می‌کند)، ادراک هر فردی با توجه به سعه وجودیش، در عالی‌ترین مرتبه خود (درک معنوی)، بر وی مترتب می‌شود.

۲. بررسی ارکان ادراکی در مسجد شیخ لطف‌الله

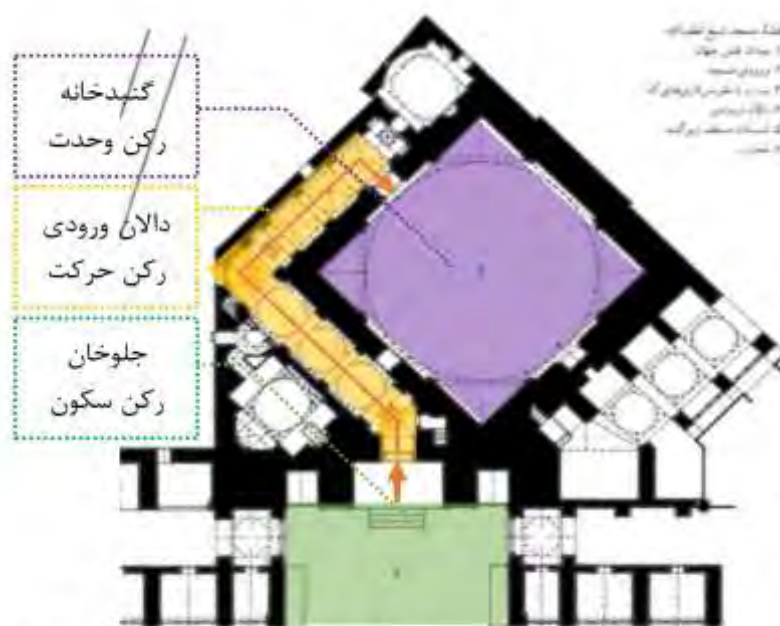
مسجد شیخ لطف‌الله با کاشی‌کاری‌های فاخرش، یکی از زیباترین مساجد عصر صفوی است که در ضلع شرقی میدان نقش جهان و در جوار مسجد امام قرار دارد. این مسجد دارای سه فضای اصلی یعنی جلوخان، دالان و گنبدخانه است، اما آنچه این مسجد را از مسجد امام متفاوت می‌کند، نداشتن صحن و حیاط است. در نتیجه در این نظام فضایی از چهار رکن ادراک، سه رکن سکون، حرکت و وحدت را شامل می‌شود (تصویر ۵) که شرح ادراک در این ارکان در زیر رفته است:

جلوخان، اولین فضا در سیر ادراک معنایی در مسجد شیخ‌لطف‌الله و مطابق با مسجد امام، رکن سکون در ادراک است. با وجود کاشی‌کاری‌های و تزیینات سرشار از ذوق زیبایی‌شناسی در سردر ورودی، اگر ادراک در سطح رؤیت طرح و نقش بر روی تزیینات بماند؛ ناظر در مرتبه ادراکات حسی می‌ماند، اما اگر ناظر در معانی پنهان موجود در تزیینات عمیق شود، در سیر از ماده به معنا، زمینه درک معنا را در ارکان بعدی ادراک، برای خود مهیا می‌سازد.

اصل شفافیت دارد. (نوایی و حاج قاسمی، ۱۳۹۰) در شفافیت حیاط، به دلیل خالی شدن از ماده و حضور نور، به منزله رکنی است که انسان رخصت گذر از مرتبه مادی به مرتبه معنوی را می‌گیرد. در این مرحله ناظر، در سیر معنوی خود، از ادراک مادی دست کشیده و به مدد قوه خیال و عقل درک معنا می‌کند.

بعد از تجربه حیاط و ادراک خیالی-عقلی در آن، مخاطب آمادگی ورود به فضای گنبدخانه را پیدا می‌کند؛ که رکن وحدت در مسجد است. اتصال حیاط به گنبدخانه از طریق فضای ارتباطی به نام ایوان صورت می‌پذیرد. گرداگرد حیاط، چهار ایوان روی محورهای اصلی حیاط ساخته شده است که زیباترین آنها، ایوان جلوی گنبدخانه است. در واقع، این ایوان در حکم پیش درآمدی برای فضای گنبدخانه است. (کریمی و دادورها، ۱۳۹۹)

در فضای گنبدخانه یا همان رکن وحدت به دلیل سطح بالای تعادل، مفهوم حرکت هیچ‌گونه جاذبه ندارد، مگر حرکت رو به بالا، آن هم به خاطر فرم گنبد. ناظر در این تعادل با فضا یکی شده و در کانون فضا آرام می‌گیرد. فضای وسیع زیر گنبد، به واسطه کیفیت ایستا و حس آرامشی که دارد، فرصتی است که انسان، خودش باشد (بورکهارت، ۱۳۸۶) تا در اتحاد با فضا، به درک معنوی و عقل بپردازد. در این رکن، در حضور قوه



تصویر ۵: ارکان ادراکی در مسجد شیخ لطف‌الله (مأخذ: نگارندگان)

۱۲۵) در همین راستا، با وجود طرح و نقشه بر دیوار دالان ورودی، بازی نور و سایه در این فضا، زمینه سیری از ماده به معنا را فراهم می‌سازد که ادراک ناظر را از سطح ادراک حسی به سطح ادراک خیالی ارتقا می‌دهد.

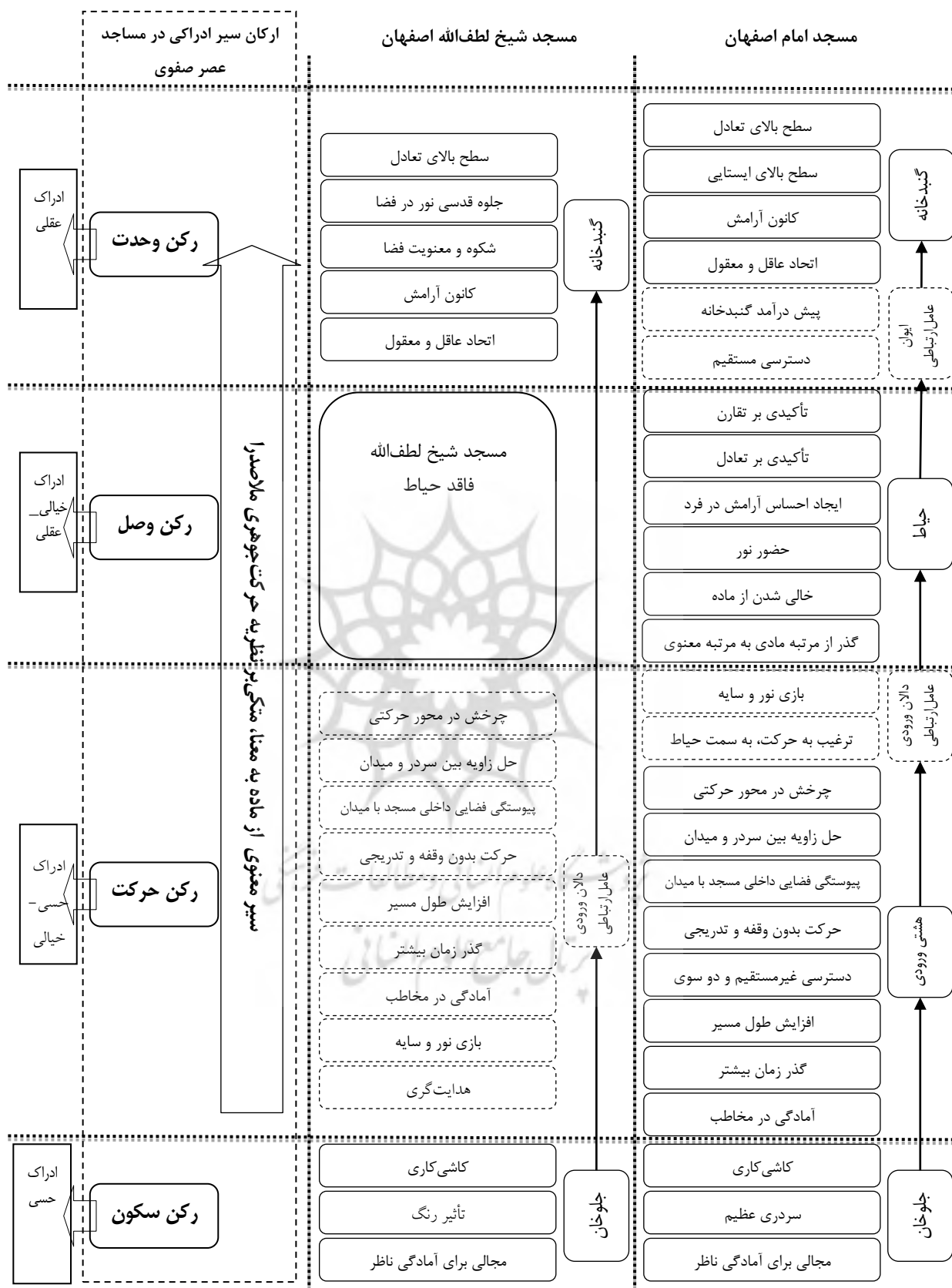
رکن وحدت، آخرین رکن ادراکی در مسجد شیخ لطف‌الله، به فضای گنبدخانه التفات دارد. ناظر بعد از آمادگی که به واسطه ادراک خیالی در رکن حرکت کسب کرده است. در رکن وحدت، وارد فضایی می‌شود که در تعادل فضای گنبدخانه، نور به معنای قدسی خود از پنجره‌های زیر گنبد جلوه می‌کند؛ اینجاست که در تجلی قدسی نور و تعادل فضا، ناظر از تشویش‌های دنیای برون به آرامش درون پناه می‌برد تا در این خلوت معنوی، با حقیقت فضا متحد شود. (کریمی و میرزاعلی، ۱۳۹۶) این انفصال از دنیای مادی و اتحاد به جهان معنوی همانی است که ملاصدرا آن را به اتحاد عاقل و معقول تعبیر می‌کند.

دالان کناری فضای گنبدخانه، فضای بعدی و رکن حرکت در مسجد شیخ لطف‌الله است. در این رکن مبتنی بر سیر معنوی در فضای دالان ورودی، سه ویژگی فضایی قابل درک است که دو تا اولی با مسجد امام مشترک است و سومی مختص مسجد شیخ لطف‌الله است:

نخست: تداوم فضایی در نظام فضایی مسجد (به مانند مسجد امام که شرح آن رفت).

دوم: حرکت غیرمستقیم در فضای مسجد که باعث آمادگی ذهنی مخاطب می‌شود (به مانند مسجد امام، که شرح آن رفت).

سومین مورد که صرفاً مختص این مسجد است، مربوط به دالان جانبی گنبدخانه می‌شود. در این دالان، معمار مسلمان بر آن است که با کاستن از جنبه‌های مادی و مخاطب فضا را به سوی عوالم معنوی هدایت کند؛ بی‌شک یکی از مهم‌ترین ابزارهای وی، بهره بردن از نور به عنوان پدیده‌ای فراتر از ماده است. (البرزی و همکاران، ۱۳۹۹:



تصویر ۶. ارکان و مراتب ادراکی در مسجد امام اصفهان و مسجد شیخ لطف الله (مأخذ: نگارندگان).

بحث و نتیجه گیری

در هر عصری، معماری محملی مناسب برای پاسخگویی به نیازهای مادی و معنوی جامعه محسوب می‌شود. در جوامع اسلامی، مساجد به عنوان شاخص‌ترین بنا در شهر، سهم اساسی در پاسخگویی به نیازهای روحی جامعه دارد. از بررسی آرای ادراکی فلاسفه عصر صفوی و انطباق آن با مراتب ادراکی در مساجد عصر صفوی، به این موضوع پی می‌بریم که معماری عصر صفوی زبان گویای باورهای آن عصری است. هدف اصلی این بناهای مذهبی، گذار ادراک از بُعد مادی و تعالی‌اش در ساحت معنوی است. ملاصدرا با تکیه بر حرکت جوهری، اساس این ادراک را تدریجی می‌داند. ادراک تدریجی در معماری مساجد عصر صفوی، نه در بُعد مادی، بلکه در سیری از ماده به معنا صورت می‌گیرد. این سیر در مساجد صفوی بدین نحوه است که ناظر ابتدا فقط شامل درک مادی و حسی می‌شوند، اما در گذر زمان و با حضور فعال ناظر در فضاهای معماری، قوه حس جای خود را به قوه خیال داده و ناظر از درک مادی از کالبد و تزئینات دست کشیده و به درک معانی در مرتبه خیال می‌پردازد، اما در عالی‌ترین مرتبه، با شدت گرفتن قوه عقل، در سیری معنوی، اتصال به طور کامل، با عالم ماده قطع شده و ناظر با حقیقت فضا یکی و متحد می‌شود. طبیعتاً هر فردی با توجه به سعه وجودیش، این مراتب ادراکی (سیر از ماده به معنا) را تجربه می‌کند. به اختصار می‌توان گفت، مطابق با مراتب ادراکی ملاصدرا، سیر ادراک از ماده به معنا در مساجد عصر صفوی حاصل توالی ارکان ادراکی در مسجد است. در این توالی ارکان و ارتقای ادراک از ماده به معنا، بعد از رکن سکون، سه عامل برای انتقال

از رکنی به رکن بالاتر مؤثر است: ۱. در رکن حرکت، قوه خیال و حرکت در جوهر ماده؛ ۲. در رکن وصل، شفافیت و حضور نور؛ ۳. در رکن وحدت، اتحاد عاقل و معقول، که همان یکی شدن مخاطب با معنای فضا است.

منابع

- اطمینان، لیلا؛ حسینی، سید بهشید؛ پناهی، سیامک (۱۳۹۹). «بررسی تطبیقی حکمت اشراق در معماری مساجد دوره صفویه و معاصر». نشریه مطالعات هنر اسلامی، مؤسسه مطالعات هنر اسلامی، دوره ۱۷، شماره ۳۹، صص ۵۶-۲۸.
- البرزی، فریبا؛ جهدی، نوید؛ فتاحی، میلاد؛ یوسفی، امیرحسین (۱۳۹۹). «تحلیل جلوه‌های معناساختی نور در معماری اصفهان دوره صفوی؛ نمونه موردی: مسجد شیخ لطف‌الله». پژوهش‌های معماری اسلامی، دانشگاه علم و صنعت، دوره ۸، شماره ۲۹، صص ۱۲۱-۱۴۳.
- امینی، مهدی (۱۳۹۴). «ادراک حسی زیبایی از دیدگاه ملاصدرا و تبیین آن به عنوان معقول ثانی فلسفی». فصلنامه کیمیای هنر، پژوهشکده هنر، دوره ۴، شماره ۱۵، صص ۸۳-۹۷.
- بلخاری، حسن (۱۳۸۴). تجلی نور و رنگ در هنرهای ایرانی-اسلامی. تهران: انتشارات سوره مهر.
- بمانیان، محمدرضا؛ عظیمی، سیده فاطمه (۱۳۹۵). «انعکاس معانی منبعث از جهان بینی اسلامی در طراحی معماری». فصلنامه مطالعات شهر ایرانی اسلامی، دوره ۱، شماره ۲، صص ۳۹-۴۸.
- بورکهارت، تیتوس (۱۳۸۶). مبانی هنر اسلامی. مترجم امیر نصری. تهران: حقیقت.
- تمیمی، مجید؛ فرامرز قراملکی، احد (۱۴۰۰).

- «چیستی «معرفت نفس» در فلسفه صدرالمتألهین». دوفصلنامه علمی حکمت صدرایی، دوره ۹، شماره ۲، صص ۵۳-۶۵.
- چرخچیان، مریم (۱۳۹۸). «تداعی‌های ذهنی در شناخت شاخصه‌های معماری اسلامی». فصلنامه مطالعات هنر اسلامی، مؤسسه مطالعات هنر اسلامی، دوره ۱۵، شماره ۳۵، صص ۷۰-۹۸.
- حسینی‌شاهرودی، سیدمرتضی؛ اسکندری، زهرا (۱۳۹۶). «بررسی تطبیقی فاعلیت ذهن در فرایند ادراک از دیدگاه ملاصدرا و هوسرل». دوفصلنامه حکمت صدرایی، دانشگاه پیام نور، دوره ۱، شماره ۲، صص ۷۵-۸۶.
- دری، علی؛ طلیسچی، غلامرضا (۱۳۹۷). «کران‌مندی و بیکرانی ساختار فضایی معماری اسلامی ایران در مساجد دوران صفوی (نمونه موردی: مسجد شیخ‌لطف‌الله و امام اصفهان)». پژوهش‌های معماری اسلامی، دوره ۶، ش ۱۹، صص ۱۹-۴۰.
- رئیس‌زاده، مهناز (۱۳۸۳). *بیهوده سخن: ده مقاله در زیبایی‌شناسی و هنر معماری*. تهران: نشر مولی.
- ساجدی، علی محمد (۱۳۸۹). «معرفت‌النفس از رهگذر پیوند میان عقل و فطرت و دین از دیدگاه صدرالمتألهین». فصلنامه جاویدان‌خرد، شماره ۱۴، صص ۲۸-۵.
- سلیمانی دره‌باغی، فاطمه (۱۳۹۸). «مقایسه کارکردهای عقل از منظر ملاصدرا با کارکردهای عقل در قرآن». دوفصلنامه حکمت معاصر، دوره ۱۰، شماره ۲، صص ۱۵۵-۱۷۹.
- سلیمانی‌شیجانی، زینب؛ خاکپور، مژگان؛ رئیس‌سمیعی، محمد مهدی (۱۳۹۳). «بازنگری اصول و اهداف معماری معاصر ایرانی با استفاده از نظرگاه فکری ملاصدرا». فصلنامه
- نقش جهان، دوره ۴، شماره ۱، صص ۵۷-۶۴.
- شجاری، مرتضی؛ سلخنی خسرقی، صفا؛ آصفی، مازیار (۱۳۹۷). «مراتب ادراک فضای سیال در مسجد جامع تبریز؛ با نگاهی به مفهوم حرکت در آراء ملاصدرا». دوفصلنامه حکمت معاصر، دوره ۹، شماره ۲، صص ۱۵۷-۱۷۹.
- صاحب محمدیان، منصور (۱۳۸۶). «سلسله‌مراتب محرمیت در مساجد ایرانی». نشریه هنرهای زیبا، دانشکده هنرهای زیبا، ش ۲۹، صص ۵۹-۶۸.
- طبسی، محسن؛ فاضل‌نسب، فهیمه (۱۳۹۱). «بازشناسی نقش و تاثیر جریان‌های فکری عصر صفویه در شکل‌گیری ورود مساجد مکتب اصفهان». نشریه هنرهای زیبا، دانشکده هنرهای زیبا، دوره ۱، شماره ۳، صص ۸۱-۹۰.
- ظفرنویی، خسرو (۱۳۹۶). «بررسی مفهوم عرفانی فضای تهی در معماری اسلامی ایرانی». فصلنامه مطالعات هنر اسلامی، دوره ۱۲، شماره ۲۷، صص ۷۴-۵۷.
- عزیزی، رامین؛ ابراهیمی، حسن (۱۳۹۷). «رابطه نفس و قوا از دیدگاه ملاصدرا و آقا علی زنوزی». پژوهش‌های فلسفی، دانشگاه تبریز، دوره ۱۲، شماره ۳۲، صص ۹۴-۱۰۹.
- عزیزی علویجه، مصطفی؛ رفیعی‌علوی، سیداحسان (۱۳۹۷). «ترسیم الگوی مدیریت سازمانی براساس تعامل نفس». فصلنامه خردنامه صدرا، شماره ۹۱، صص ۷۵-۹۲.
- کریمی، محمد؛ میرزاعلی، محمد (۱۳۹۶). «بررسی نقش و کاربرد نور در اماکن عمومی معماری سنتی ایران». فصلنامه پژوهش‌های نوین علوم جغرافیایی، معماری و شهرسازی، دوره ۴، ش ۹، صص ۱۷-۳۰.
- کریمی، نازنین؛ دادورها، ابوالقاسم (۱۳۹۹). «تحلیل

- عناصر معماری مسجد امام اصفهان بر پایه نظریه نشانه‌شناسی امبرتو اکو». نشریه مطالعات هنر اسلامی، مؤسسه مطالعات هنر اسلامی، دوره ۱۷، شماره ۳۹، صص ۳۵۲-۳۳۶.
- کلانتری، مانده؛ سعدوندی، مهدی (۱۴۰۰). «تشکیک در منشأ شباهت آثار هنرهای اسلامی (بر اساس آراء ملاصدرا)». فصلنامه آرمانشهر، شماره ۳۴، صص ۱۵۶-۱۴۷.
- گلستانی، سعید؛ حجت، عیسی؛ سعدوندی، مهدی (۱۳۹۶). «جستاری در مفهوم پیوستگی فضا و روند تحولات آن در مساجد ایران». نشریه هنرهای زیبا، دانشکده هنرهای زیبا، دوره ۲۲، شماره ۴، صص ۲۹-۴۴.
- مختاری، محمدحسین (۱۳۹۹). «بررسی ادراک حسی از دیدگاه ارسطو و ملاصدرا». فصلنامه خردنامه صدرا، بنیاد حکمت اسلامی صدرا، دوره ۲۵، شماره ۳، صص ۴۰-۳۱.
- مرادی‌نسب، حسین؛ بمانیان، محمدرضا؛ اعتصام، ایرج (۱۳۹۷). «بازخوانی اندیشه تشبیهی و تنزیهی در کالبد معماری مساجد مکتب اصفهان (مطالعه موردی: مسجد امام اصفهان)». نشریه هویت شهر، دانشگاه علوم تحقیقات، دوره ۱۲، شماره ۳۵، صص ۲۸-۱۹.
- ملاصدرا (۱۹۸۱). *الحکمه المتعالیه فی الاسفار الاربعه*. جلد ۱، ۲، ۳، ۴، ۶، ۷ و ۸. چاپ چهارم. قم: طلیعه نور.
- _____ (۱۳۷۵). *مجموعه رسائل فلسفی صدرالمتألهین*. به تصحیح محمد ناجی اصفهانی. چاپ اول. تهران: حکمت.
- مؤمنی، ناصر (۱۳۹۰). «ارزیابی رویکرد صدرایی و اشراقی به فرایند دیدن». فصلنامه جاویدان خرد، مؤسسه پژوهشی حکمت و فلسفه ایران، دوره ۸، شماره ۱۸، صص ۵۷-۸۲.
- میرهادی، سید مهدی؛ نجفی، محمد (۱۴۰۰). «هستی-شناسی و نقش ادراکی خیال در فلسفه اسلامی (از ابن سینا تا ملاصدرا)». دوفصلنامه حکمت صدرایی، دوره ۹، شماره ۲، صص ۱۲۷-۱۱۷.
- نتاج، محمدابراهیم (۱۳۹۳). «نقش خیال در مکاشفات صوری از دیدگاه سهروردی و صدرا». فصلنامه جاویدان خرد، مؤسسه پژوهشی حکمت و فلسفه ایران، دوره ۱۱، ش ۲۶، صص ۱۸۳-۲۰۴.
- نصر، سیدحسین (۱۳۷۵). *هنر و معنویت اسلامی*. ترجمه رحیم قاسمیان. تهران: انتشارات سوره.
- نقره‌کار، عبدالحمید (۱۳۹۲). *تعاملی ادراکی انسان با ایده‌های فضایی-هندسی در معماری*. تهران: انتشارات امیرکبیر.
- نوایی، کامبیز؛ حاجی قاسمی، کامبیز (۱۳۷۷). *مساجد اصفهان*. دفتر دوم. تهران: دانشگاه شهید بهشتی.
- _____ (۱۳۹۰). *خشت و خیال*. دفتر دوم. تهران: سروش.
- Dursun, P. (2009). *Architects are Talking about Space*. 7th International Space Syntax Symposium. Stockholm: School of Architecture and the Built Environment.

COPYRIGHTS



©2022 by the Authors. Licensee PNU, Tehran, Iran. This article is an open access article distributed under the terms and conditions of the Creative Commons Attribution 4.0 International (CC BY4.0) (<http://creativecommons.org/licenses/by/4.0>)