

نگاهی به نو یافته های باستان شناختی جیرفت

مهدی رازانی*، سید محمد امین امامی***

عباس عابد اصفهانی***

زیر نظر: یوسف مجید زاده**

* دانشجوی کارشناسی ارشد مرمت اشیاء فرهنگی و

تاریخی دانشگاه هنر اصفهان Mehdi_razani@yahoo.com

** دکتری باستان شناسی و رییس هئیت

كاوش باستان شناسی پیش از تاریخ تمدن جیرفت

*** عضو هئیت علمی گروه مرمت دانشگاه هنر اصفهان

*** دانشجوی دکتری مرمت،

عضو هئیت علمی گروه شیمی دانشگاه آزاد خوراسگان

چکیده

نو یافته های پیشاتاریخی منطقه ی جیرفت به عنوان مهمترین محوطه ی باستان شناسی دهه ی اخیر در خاورمیانه باعث شد تا جنوب شرق ایران بعد از کاوش های پراکنش گروه پروفیسور کارلوسکی در تپه یحیی بار دیگر به مناطق مورد توجه و مهم خاورمیانه تبدیل شود و با تأیید ورد برخی نظرات پیش از خود، نگاهی تازه به باستان شناسی پیش از تاریخ خاورمیانه را لازم و ضروری گرداند؛ به نحوی که برخی از نتایج قبلی مانند منحصر به فرد بودن تپه یحیی به لحاظ مرکزیت تجارت سنگ سیاه تزئینی و تنها تولید کننده ی قدرتمند جنوب شرق ایران مورد تجدید نظر قرار گیرد. تاکنون ۷ فصل حفاری های علمی منطقه در محوطه های کنار صندل جنوبی و شمالی، گورستان قلعه کوچک و گورستان محوطه آباد انجام گرفته و بررسی های منطقه به شناسایی حدود ۴۰۰ محوطه ی تاریخی و پیش از تاریخی منجر شده است. مواجهه با این حجم عظیم داده های شگفت انگیز باستان شناسی، نظریه ی زادگاه تمدنی آرتارا که توسط دکتر مجید زاده در سال ۱۳۵۵ ه.ش مطرح گردیده هر روزه بیشتر تقویت می کند. گرچه برای اثبات چنین ماجرای هنوز به فصل های بسیاری کاوش در این منطقه نیاز است. اما در طی فصول گذشته بقایای مناطق شهری و بناهای مسکونی و اشیاء تاریخی و فرهنگی، نشان از وجود تمدنی با چهار چوبه ای اساسی در نیمه ی هزاره ی سوم ق.م دارد. از این رو در این مقاله به برخی ویژگی های تمدن ساز جیرفت و بررسی محوطه ها و آثار به دست آمده ی حوزه ی هلیل رود پرداخته خواهد شد.

کلیدواژگان: جیرفت، کنار صندل شمالی، کنار صندل جنوبی، اشیاء تاریخی

مقدمه

جیرفت با وجود ارزش های فراوان، تا پیش از سال ۱۳۸۰ از لحاظ باستان شناسی تقریباً ناشناخته بود، اما یک باره در درجه ی نخست اهمیت سایت های باستان شناسی خاورمیانه قرار گرفت. کشف اتفاقی ظرف تزئینی سنگی توسط یکی از روستاییان روستای محوطه آباد در حدود ۳۰ کیلومتری جنوب جیرفت، در ساحل هلیل رود، باعث شده ها هزار نفر از سراسر منطقه، در طی چند ماه، جای جای طول ۴۰۰ کیلومتری، از سر چشمه های هلیل رود در

کوه های هزار و لاله زار در شمال، تا مرداب جازموریان دست به کاوش های غیر مجاز و تخریب گاه صد در صد محوطه ها و گورستان های باستانی حاشیه ی هلیل رود بزنند. شدید ترین ویرانی ها در پنج محوطه ی گورستانی علاءالدینی، کنار صندل، ریگ انبار، محوطه آباد و نظم آباد در فواصل ۲۸ تا ۵۳ کیلومتری جنوب جیرفت به وقوع پیوست. حجم عظیم آثار به دست آمده از کاوش ها، سوداگران اموال فرهنگی را نسبت به اهمیت هنری - صنعتی، فرهنگی و تاریخی اشیای پیش گفته آگاه کرد و باعث شد هزاران اثر نفیس در ازای مبالغی ناچیز توسط دلالان عتیقه خرداری با مبالغ گزافی به بازارهای جهانی فروخته شوند. این آثار شامل: ظروف ساخته شده از سنگ صابون، سنگ مرمر با تزئینات سنگ لاجورد و عقیق و ظروف سفالی و مفرغی بود. پس از چندی مسئولان سازمان میراث فرهنگی، سپاه پاسداران و بسیج، سلسله اقداماتی را نسبت به توقف چشمگیر کاوش های غیر مجاز، دستگیری شماری از سوداگران اموال فرهنگی و دلالان آثار عتیقه انجام دادند که در نتیجه چند صد قطعه شیء، از جمله ظروف سنگی و سفالی و فلزی، پیکره و مهرها از نوع استوانه ای و مسطح و متعلق به هزاره های سوم و دوم ق.م از سراسر منطقه جمع آوری گردید. مدارک موجود، غنای هنری آثار به دست آمده و کمیت و کیفیت آنها نشان داد که حوزه ی فرهنگی هلیل رود در اوایل هزاره ی سوم ق.م بزرگترین مرکز صنعتی - تجاری شرق باستان در زمینه ی تولید و صدور کالاهای ساخته شده از انواع سنگ صابون و مرمر و مفرغ به سایر مراکز تمدنی منطقه از جمله بین النهرین بوده است. «(مجید زاده،



تصاویر ۳ و ۴: هجوم مردم برای کاوش های غیر مجاز در گورستان محوطه آباد /
عبرآباد(۱۹)

جغرافیای طبیعی شهرستان جیرفت

«جیرفت با وسعت ۱۳۷۹۸/۶۱۹ کیلومتر مربع، در فاصله بیش از ۱۵۰۰ کیلومتری تهران و حدود ۱۰۰ کیلومتری جنوب بین النهرین، در استان کرمان و جنوب شرق ایران در بستر ژئومورفولوژیک گسترده ای قرار گرفته است که دهانه-ی طبیعی آن در جهت تنگه هرمز به خلیج فارس و دریای عمان گشوده می شود (نقشه ۱). جیرفت از شرق به استان سیستان و بلوچستان، از غرب به شهرستان های بافت و سیرجان، از شمال و شمال شرق به جبال بارز و ساردوئیه و شهرستان بم و از جنوب به استان هرمزگان محدود می شود.

(سازمان جغرافیایی نیروهای مسلح، ۱۳۸۳، ص ۳)

«با آنکه آب و هوای جیرفت گرم و مرطوب است و دمای آن در تابستان به بیش از ۵۰ درجه ی سانتیگراد می رسد، در مناطق مرتفع کوهستانی همانند جبال بارز و ساردوئیه آب و هوا در طول سال معتدل، اما در طول زمستان سرد است. بلندترین قله های جبال بارز و ساردوئیه به حدود ۴۴۰۰ متر - که از مهمترین ارتفاعات این منطقه به شمار می رود و حد-فاصل مناطق گرمسیر و سردسیر شهرستان را تشکیل می دهد- تقریباً در تمامی طول سال پوشیده از برف هستند. چنان تنوعی در آب و هوا، دلیل اصلی کشت انواع محصولات گرمسیری از یک سو و تولیدات کشاورزی سردسیری از سوی دیگر بوده است. به طور کلی می توان گفت آب و هوای جیرفت به غیر از ماه های اسفند و فروردین، آب و هوایی متنوع و در بسیاری مواقع طبیعی سرکش و خشن دارد.»

(مجیدزاده، ۱۳۸۶، ص ۴۶۳، صفا، ۱۳۷۳، ص ۵)

سرلک، ۱۳۸۱، صص ۶-۸، مجیدزاده، ۱۳۸۲، ب، ص ۴-۵. مجیدزاده، ۱۳۸۲، الف، ص ۲)

همگام با مطالعات انجام شده بر روی اشیای باستانی، سازمان میراث فرهنگی با اعزام یک گروه باستان شناس به منطقه، برنامه ی حفريات باستان شناسی نجات بخشی را در محوطه های گورستانی «ریگ انبار» و «کنار صندل» اجرا کرد. گروه دیگر مسئولیت مطالعات، بررسی و کاوش های باستان شناسی حوزه ی هلیل رود را بر عهده گرفتند. طرح پیشنهادی طبق برنامه های زمان بندی شده ی طولانی مدت و مستمر در چند مرحله شامل بررسی، گمانه زنی، تعیین حریم و حفاری محوطه های استقرار و گورستانی حوزه ی فرهنگی مزبور از شهریور ماه سال ۱۳۸۰ با اعزام گروه بررسی علمی به منطقه به مراحل اجرا در آمد. تاکنون در ۷ فصل بررسی و کاوش تعداد بسیاری محوطه ی تاریخی و پیش از تاریخی مورد شناسایی و کاوش قرار گرفته است و پیش می رود تا ۱۰۰ سال باستان شناسی در منطقه را سامان بخشد. از این رو در ۷ فصل گذشته نتایج حاصل شده است که بنا بر اهمیت آثار به دست آمده برخی محوطه ها و آثار غیر منقول، همچنین مهمترین آثار منقول در نوشته، مورد بررسی قرار خواهند گرفت.



تصاویر ۱ و ۲: گودال های ایجاد شده در اثر حفاری های غیر مجاز گورستان محوطه آباد (ماخذ: رازانی، سلیمانی)

توده های مرطوب غربی مهار می کند، بنابراین تمایل تابشی خورشید و نفوذ توده های هوایی مرطوب سبب بالا رفتن حرارت در این منطقه می-گردد. عوامل و عناصر اقلیمی شهرستان جیرفت با توجه به داده های آماری ایستگاه هواشناسی جیرفت مابین سال های ۱۳۶۰-۱۳۵۰ ه.ش به ترتیب ذیل مورد بررسی قرار گرفته است:

دما

نقش دما و عوامل مؤثر بر آن در این منطقه ی خشک که از اهمیت ویژه ای برخوردار بوده با توجه به اختلاف نوسانات سالانه ی دما و میزان بارش سالیانه، نقش عناصر دمایی در تبخیر و تعریق محیطی منطقه بسیار مؤثر بوده است. از بررسی رژیم حرارتی ۱۰ ساله ی منطقه چنین مشخص می گردد که تیر ماه گرمترین ماه سال با میانگین درجه حرارت $44/1$ درجه ی سانتی گراد و دی ماه سردترین ماه سال با $11/7$ درجه ی سانتی گراد است. بر اساس آمار موجود، متوسط دمای سالیانه ی این شهرستان 23 درجه، همچنین متوسط حداکثر و حداقل درجه حرارت سالیانه به ترتیب $31/9$ درجه و $13/3$ درجه ی سانتی گراد برآورد شده است. دمای حداقل و حداکثر مطلق به ترتیب برابر با 48 درجه در تیر ماه و $3-$ درجه ی سانتی گراد در دی ماه به خوبی نشان دهنده ی اختلاف و نوسانات شدید درجه حرارت در این منطقه است.

بارندگی

با توجه به آمار بارندگی ایستگاه جیرفت، حداکثر بارندگی سالیانه در فصل زمستان (بهمن ماه با 42 میلیمتر) رخ می دهد. به طور کلی مجموع بارندگی سالیانه در نقاط مختلف این شهرستان تقریباً یکنواخت بوده و متوسط سالیانه ی بارندگی برابر 145 میلی متر محاسبه شده است. بر اساس آمار موجود، اوج دوره ی خشکی در ماه های خرداد، مرداد و شهریور است که بارندگی به صفر می رسد و دوره ی خشکی معمولاً از خرداد ماه شروع تا آبان ماه ادامه پیدا می کند. در بین ماه های یاد شده بارندگی کمتر از 10 میلی متر در هر ماه وجود دارد. از ماه آبان به بعد تا فروردین، به تدریج میزان بارندگی افزایش یافته و از شدت درجه حرارت کم می شود. تعداد روزهای بارانی در طول سال به طور متوسط 37 روز است که بهمین ماه با 10 روز بیشترین روزهای بارانی را دارد. از آنجا که فصول گذشته ی کاوش، در زمستان بوده و باعث صرف انرژی و هزینه های بسیاری از جهت بارش های متوالی و تعطیلی کار و محافظت های اضطراری از محوطه ی کاوش می گردیده به نظر می رسد فصل مناسب برای کاوش های باستان شناسی در این منطقه، آبان و آذر باشد که این تاریخ در فصل هشتم برای حفاری انتخاب شده است.

رطوبت نسبی

متوسط رطوبت نسبی این شهرستان سالیانه 47 درصد است که دی ماه با 64 درصد بیشترین رطوبت را در طول سال دارد. بعد از آن رطوبت کم کم کاسته شده و در خرداد ماه با 31 درصد به کمترین حد خود می



نقشه ی ۱ و ۲: موقعیت استان کرمان در ایران و جیرفت در استان کرمان به همراه راه های دسترسی و شهرها و شهرستان های مهم (مرکز کرمان شناسی، ۱۳۸۵، صص ۱۱۰-۱۱۱)

شرایط اقلیمی

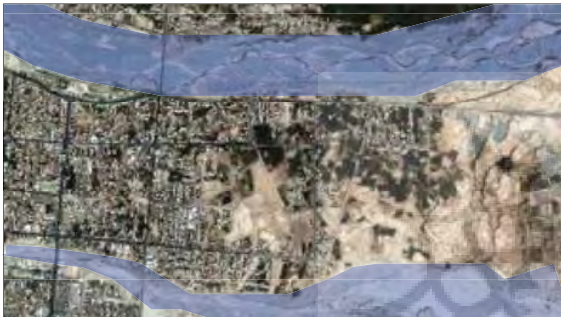
عواملی که بر آب و هوای نواحی مختلف این شهرستان تأثیر گذار بوده اند به دو دسته تقسیم می شوند:

۱) عوامل طبیعی و محیطی

۲) عوامل جوی و تغییرات فصلی

از جمله عوامل مهم طبیعی ثابت توپوگرافی، عرض جغرافیایی و ارتفاع منطقه بوده که در تقلیل یا افزایش اثرات جوی نقش مهمی دارند. به دلیل قرار گرفتن منطقه ی جیرفت در محدوده ی عمل پر فشار جنب حاره ای، دمای منطقه اکثر آنسبت به محدوده ی پر فشار دچار تغییر شده به نحوی که در تابستان محدوده ی پر فشار در ایجاد شرایط فرونشینی در منطقه اثر گذاشته و از ایجاد و نفوذ ابر و توده های هوایی مرطوب به این منطقه جلوگیری می کند. در فصل زمستان قلمرو پر فشار جنب حاره ای به سمت خلیج فارس کشیده می شود و شرایط لازم را جهت نفوذ

سال بر روی هلیل رود سدی در سال ۱۳۷۱ احداث و به بهره برداری رسیده است. این سد، بخشی از مشکلات ناشی از کم آبی و تأمین آب اراضی کشاورزی، برق و مشکلات حاصل از طغیان های فصلی رود را برطرف کرده است.» (صفا، ۱۳۷۳، ص ۱۲-رفعتی، ۱۳۸۷، ص ۵۴) با زدن سد بتنی جیرفت که بزرگترین سد استان کرمان است و در ۴۰ کیلومتری شمال غربی شهر در محلی به نام «نرآب» واقع شده، هلیل رود امروزه به خشک رودی تبدیل شده است. وجود رودخانه ی عظیم هلیل رود همچون هدیه ای الهی موجب شکل گیری فرهنگ ها و تمدن های متکی بر دو شیوه ی تولید اقتصادی اسکان- کشاورزی و کوچ در این منطقه شده است که از دوران های پیش از تاریخ تا کنون ادامه دارند. کشف نزدیک به ۴۰۰ سایت تاریخی و فرهنگی در مسیر رودخانه دلیل دیگری بر سهم تمدن-ساز هلیل رود در جنوب شرقی ایران است.



تصویر ۵: مسیر عبور رودهای هلیل رود (در بالا) و رود ملنتی (پایین) در میان شهر جیرفت

رود شور

«این رودخانه دومین رود مهم و اصلی شهرستان جیرفت است که از ارتفاعات دلفارد و محمود آباد مسکون موسوم به جبال بارز سرچشمه می گیرد و از سه شاخه ی مهم با نام های سخدر، دلفارد و سجد تشکیل شده است. این شاخه ها در شمال جیرفت به یکدیگر ملحق شده و با جهت جنوبی جریان می یابند و در نهایت در جنوب شرقی جیرفت پایین تر از سر جاز به هلیل رود متصل می شوند.» (صفا، ۱۳۷۳، ص ۱۳-رفعتی، ۱۳۸۷، ص ۵۲)

رود ملنتی

«رودخانه ی ملنتی در واقع خشکه رودی است که زمانی در مجاورت شهر قرار داشته و هم اکنون با توسعه ی شهر جیرفت در وسط شهر و میان دو رود هلیل و شور قرار دارد. ملنتی رودی فصلی است که از کوه های دلفارد سرچشمه می گیرد و بر اثر باران های فصلی و زمستانی طغیان و پس از چند ساعتی قطع می شود. علاوه بر این رودهای فصلی دیگری از کوه های بارز سرازیر می شوند و به هلیل رود می ریزند.» (صفا، ۱۳۷۳، ص ۱۳-رفعتی، ۱۳۸۷، ص ۵۲)

رسد. بعد از آن دوباره شروع به افزایش کرده و در دی ماه به اوج خود می رسد. کل تابستان حدوداً دارای رطوبت یکسانی است و فقط در مرداد به علت نفوذ توده های هوای موسمی مقداری افزایش می یابد. بعد از زمستان پاییز دارای بیشترین درصد رطوبت است (سازمان جغرافیایی نیروها مسلح، ۱۳۸۳، صص ۴-۵). میانگین تبخیر سالیانه این منطقه برابر ۲۴۶۸/۹ میلیمتر گزارش شده است (هادیان دهکردی، ۱۳۸۷، ص ۴۳۴).

آب های سطحی

مهم ترین آب های سطحی که در سطح این شهرستان جریان دارد شامل رودخانه های هلیل رود، شور، ملنتی و چندین رودخانه ی فرعی دیگر می باشد.

هدیه هلیل رود

هلیل رود با مساحت حوزه ی آبریزی حدود ۸۴۰۰ کیلومتر مربع تنها و مهمترین رودخانه ی دائمی جیرفت و استان کرمان است که طول آن ۳۸۷ کیلومتر و ارتفاع سرچشمه ی آن ۳۰۰ متر و ارتفاع ریزشگاه آن ۳۵۰ متر است، شیب متوسط آن ۰/۸ درصد، با میانگین آبدهی سالانه ۲۱۵ میلیون متر مکعب در مسیر جنوب شرقی جاری است. رودخانه ی هلیل رود از کوهستان هزار در ۹۶ کیلومتری شمال غربی (دهستان سرمشک) سرچشمه می گیرد و رو به سوی جنوب شرقی سرازیر می شود. در این دهستان با رودخانه های «رود» و «رابر» می پیوندد و از طریق دامنه ی غربی کوهستان «بهر آسمان» به سوی جنوب حرکت کرده و در روستای بند سوخته با رودهای شصت پیچ و گودان در هم می آمیزد و به سوی جنوب شرقی منحرف می شود. در سر راه به رود دهوچ و آبشور اسفندقه پیوسته، مرز دهستان بهر آسمان و اسفندقه را تشکیل می دهد. به سوی روستای سزاب پایین روان شده و از طریق دره ی غربی و جنوبی قلعه ی دختر به دهستان جیرفت داخل می-شود، و از کنار شهر جیرفت می گذرد. در این دهستان، با رود شور جیرفت پیوند می یابد و مرز دهستان های محمدآباد و خاتون آباد را تشکیل می دهد و وارد دهستان های حسین آباد و دوساری و گنج آباد می شود. در دهستان محمدآباد با رودخانه ی دهنه کمرکان در هم می آمیزد و در دهستان گنج آباد به رودخانه ی گوسک چونمان می رسد و از طریق دامنه ی خاوری کوه سرخان به دهستان رودبار از شهرستان کهنوج وارد می شود. در این دهستان با رودخانه ی کنارکی آمیخته و با شاخه های بسیار به دهستان جازموریان وارد می گردد. در این دهستان با رودهای استارد و سر جنگل و گهان با طی کردن مسیری حدود ۴۰۰ کیلومتر به حاشیه ی باختری هامون جازموریان می ریزد (جعفری، ۱۳۷۶، ص ۲۷۶).

نویسندگان عرب این رود را دیو رود یا دیوانه رود نام نهاده اند. ابن حقل و دیگر سیاحان نوشته اند: «هلیل رود می تواند پنجاه آسیاب را بگرداند... فراوانی آب آن بارها باعث طغیان رودخانه گشته و حوادثی را به بار آورده است. با توجه به اهمیت وجود آب در فصل های مختلف



تصویر ۶: بستر رودخانه‌ی ملنتی در شهر جیرفت (رازانی، اردیبهشت: ۱۳۸۸)

«ویژگی‌های خاص اقلیمی و زیست محیطی، از جمله کوه‌های بلند با معادن گوناگون طبیعی مانند مس و انواع کانی‌های طبیعی همچون: فیروزه، عقیق و احتمالاً سنگ لاجورد، و دشت‌های وسیع و بسیار حاصلخیز به ویژه از اوایل هزاره‌ی سوم ق.م باعث شده که این منطقه به یکی از مهمترین حوزه‌های فرهنگی و کانون‌های مهم اقتصادی-صنعتی در شرق ایران باستان تبدیل شود. افزون بر آن، این حوزه توانسته است در ارتباط مستمر با تمدن‌های ایلام و بین‌النهرین در غرب و فرهنگ‌ها و تمدن‌های موجود در مناطق جنوبی، شرقی و شمالی در سرزمین‌های جنوبی خلیج فارس، پاکستان و افغانستان، دستاوردهای فرهنگی و صنعتی خود را به آن سرزمین‌ها صادر کند» (مجیدزاده و سرلک، ۱۳۸۱، صص ۳-۴).

جیرفت آرْت یا مرهشی

در برخی متون کهن باستانی به دو حکومت ثروتمند و غنی آرْت و مرهشی به عنوان سرزمین‌هایی که در آنها منابع طلا، سنگ لاجورد و سنگ‌های نیمه‌گراهنبا یافت شده، اشاره شده است. از این رو، اکثر محققان با توجه به مدارک باستان‌شناسی، جنوب شرق ایران را برای این دو شهر مکان‌یابی کرده‌اند (حصاری، ۱۳۸۴).

در همین راستا فرضیه‌های دکتر مجیدزاده در رابطه با انتساب جیرفت به آرْت باستانی از اهمیت ویژه‌ای برخوردارند. آن گونه که از نوشته‌های کهن بین‌النهرینی بر می‌آید آرْت منطقه یا شهری ثروتمند در سرزمین ایران و شمال اوروک و با هفت رشته کوه فاصله از آن در هزاره سوم ق.م بوده که دارای معادن غنی (طلا، سنگ لاجورد، سنگ‌های تزئینی، غله‌های فراوان) بوده است. در سال ۱۳۵۵ ه.ش دکتر مجیدزاده برای نخستین بار نظریه‌ای را مبنی بر وجود سرزمین آرْت در کرمان امروزی مطرح کرد

و امروزه با توجه به مدارک باستان‌شناختی به دست آمده از حوزه‌ی هلیل و تمدن جیرفت با استناد به سند مهمی از دوران «اُنبرکار» پادشاه اوروک فرمانروای سومری بین‌النهرین - که در آن به فرمانروایی و معادن سنگ‌ها و فلزات قیمتی در سرزمین آرْت اشاره شده - وی با سرپرستی ۶ فصل حفاری علمی در جیرفت، آگاهی از وجود معادن غنی از فلزات معدنی و سنگ‌های کلریتی در منطقه‌ی جیرفت، سرزمین آرْت را منطقه‌ای به مرکزیت جیرفت کنونی می‌داند و امروزه بدین نظریه تأکید بیشتری دارد (مجیدزاده، ۱۳۸۰، ۱۳۸۲).

لازم به ذکر است که عقاید متفاوتی در مورد مکان‌یابی سرزمین آرْت وجود دارد؛ به نحوی که هرمان جنوب و جنوب شرق دریای خزر تا نهاوند، کوهن همدان، کرمانشاه و نهاوند، کرمان منطقه‌های مابین دریای خزر و ارومیه، ساریانندی بدخشان، هانسمن، اشتاین کلر و والا شهر سوخته در نزدیکی زابل و کابلی نیز شهادت را به عنوان آرْت معرفی کرده‌اند (حصاری، ۱۳۸۳، صص ۲۲، علیزاده، ۱۳۸۵، صص ۵۲). دکتر عباس علیزاده باستان‌شناس مؤسسه‌ی شرق‌شناسی دانشگاه شیکاگو با ارتباط دادن ارت افسانه‌ای به جیرفت مخالف است و بیشتر بر نظراتی که ارت را جایی در غرب ایران - استان کردستان امروزی - می‌دانند، تأکید دارد (علیزاده، ۱۳۸۵، صص ۵۲).

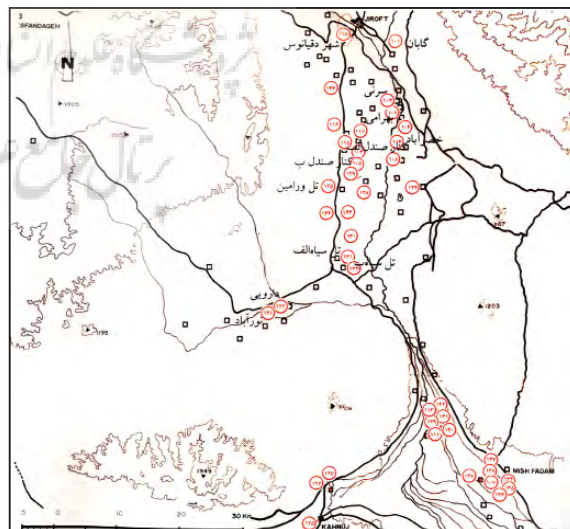
در مورد ارت یا مرهشی بودن حوزه‌ی جنوب شرق ایران و به خصوص منطقه‌ی کرمان (Steinkeller, 2007) نظرات محققان هنوز در حد فرضیه باقی مانده است و تا زمانی که مدارک مکتوبی از منطقه به دست نیاید که اشاره‌ای به وجود هر کدام از این دو شهر باستانی داشته باشند، نتیجه به حالت سوال باقی خواهد ماند. «در عین حال حتی اگر ثابت شود که جیرفت آرْت (یا مارهاشی) نیست، جیرفت به عنوان راهنمای مؤثری برای درک بهتر عصری است که خط برای اولین بار در آن جوانه زد و بازرگانان، ادویه جات و حبوبات، طلا و لاجورد را از سند به نیل منتقل می‌کرده‌اند.» (کاوینگتون، ۱۳۸۶، صص ۳۹) (نقشه ۳)



نقشه‌ی ۳: نقشه‌ی ایران بعد از مجیدزاده (Madjidzadeh, 2008)

بررسی مهمترین محوطه ها و آثار غیر منقول تمدن جیرفت

حوزه فرهنگی هلیل رود به عنوان یکی از مراکز تمدنی شرق باستان، از اوایل هزاره ی سوم ق.م بخش مهمی از نیازهای کارگاه های صنعتی- کشاورزی، معابد و کاخ های سلطنتی شرق باستان را به شکل کالاهای تولید شده ی صادراتی و یا مواد خام اولیه تأمین می کرده و در شکل گیری فرهنگ های پیش از تاریخ و ایجاد تمدن های غنی و شکوفای دوران آغاز تاریخی دو عامل اساسی نقش داشته است: یکی قرارگیری در مسیر ارتباطات تجاری- فرهنگی و دیگری وجود دشت ها و جلگه های حاصلخیز و منابع آب (رودخانه ها) که وجود این دو عامل مهم در استان کرمان و منطقه ی جیرفت منجر به تکوین، گسترش و پیشرفت فرهنگ ها و تمدن های باستانی در این منطقه گردیده است (مجیدزاده، سرلک، ۱۳۸۱، ص ۴). از جمله تپه ها و محوطه های باستانی که از ادوار پیش از تاریخ تا دوره های اسلامی در جیرفت شناسایی شده دو تپه ی عظیم کنار صندل شمالی و جنوبی و گورستان های قلعه کوچک و محوطه آباد را می توان برشمرد که دارای اهمیت ویژه ای در منطقه ی جنوب شرق به لحاظ کاوش های هدفمند باستان شناسی هستند و از لحاظ کارهای علمی مطالعات و تحقیقات بیشتری بر روی آنها انجام شده است. در نقشه ی زیر مهمترین مناطق باستان شناختی حوزه ی هلیل رود که در طی کاوش های باستان شناختی جیرفت مورد شناسایی و حفاری قرار گرفته اند آمده است.



نقشه ی ۴: محوطه ی باستانی جیرفت بعد از مجیدزاده، گورستان های محوطه آباد (۱۴۸)، کنار صندل شمالی (۱۰۶)، کنار صندل جنوبی (۱۰۵)، قلعه کوچک (۱۴۹)، هوکارد (۱۴۶)، حسین آباد (۱۵۰)، میانده (۱۰۱)، ریگ انبار (۱۵۲) (مجیدزاده، سرلک، ۱۳۸۲، ص ۱۵).

گورستان محوطه آباد

گورستان محوطه آباد در فاصله ی حدود ۳۰ کیلومتری جنوب شهرستان جیرفت و در حدود ۸۰۰ متری شرق تپه ی کنار صندل جنوبی، در ساحل غربی و بخش کوچکی از آن در ساحل شرقی هلیل رود در کنار روستایی به نام محوطه آباد قرار گرفته و از اولین نقاطی است که توسط حفاران غیر مجاز بانقر هزاران چاله ارزش مطالعاتی اش در حد بسیار زیادی مخدوش شده است. گروه باستانشناسی جیرفت، حفاری در گورستان را پس از چند فصل آغاز کرد و در طی این فصول (۴ تا ۷) فعالیت گسترده ای را شامل گشودن چندین برش، آزمایش مقطع تعدادی از گودال ها و ادامه ی حفاری در گودال های ایجاد شده توسط حفاران غیر مجاز و جستجو در خاک گودال های غیر مجاز با الک دانه ریز را آغاز کرد که نتیجه ی آن یافته هایی مانند:

-صدها مهره ی گردنبنده از سنگ لاجورد، فیروزه و طلا

-قطعاتی از ظروف و مجسمه های مفرغی

-قطعات شکسته از ظروف تزئینی سنگ کلوریت-صابونی حاصل بی احتیاطی حفاران غیر مجاز (دست یابی به این قطعات در سیر مطالعات جیرفت از اهمیت ویژه ای جهت تعلق آثار سنگی به غارت رفته از تمدن جیرفت به نواحی همچون این گورستان برخوردار است).

-دستیابی به دوره ی سفالی از نوع علی آباد تل ابلیس متعلق به نیمه ی دوم و نوع کهن تر مربوط به نیمه ی اول هزاره ی چهارم ق.م (مجیدزاده، ۱۳۸۶، ص ۴۶۶)



تصویر ۷: شیوه ی الک کردن خاک های اطراف گودال



تصویر ۸: برخی سفال ها و تیر مفرغی به دست آمده از داخل خاک های به جای مانده از حفاری های غیر مجاز



تصویر ۱۰: قسمتی از سکوی دوم تپه ی کنار صندل شمالی (منبع: علی دانشی)
تصویر ۱۱: بزرگترین بنای خشتی مذهبی در تپه ی کنار صندل جنوبی
(منبع تصویر: سلیمانی)

این سکو در کنار صندل شمالی دارای نقشه ی چهار گوش و ارتفاع کنونی ۱۷ متر از سطح زمین است. از سکوی دوم حدود ۱۰/۵ متر باقی مانده است. ابعاد سکوی نخست ۳۰۰×۳۰۰ متر و ابعاد سکوی دوم ۱۵۰×۱۵۰ متر می باشد (مجیدزاده، ۱۳۸۶).

تپه ی کنار صندل جنوبی

این تپه در فاصله ی ۱۳۰۰ متری جنوب تپه ی کنار صندل شمالی قرار گرفته و بقایای دژ خشتی (با ابعاد ۱۵×۳۰×۶۰ سانتیمتر) عظیمی است که به احتمال بسیار زیاد زمانی اقامتگاه فرمانروای پادشاهی مستقر در این منطقه بوده است. این دژ عظیم بر فراز تپه ی باستانی کهن تری به بلندی ۱۰ متر ساخته شده و امروزه هنوز ۱۱ متر از این بنا باقی مانده است. این سازه ی عظیم دارای قسمت های مختلفی شامل دیوارهای مختلف و فضاهای معماری متعدد با کاربری های ویژه است، خارج از دیوار دور قلعه آثار منازل و بخش های مسکونی قرار دارد که این بخش از معماری با معماری قسمت حاکم-نشین تفاوت بسیاری دارد و در این قسمت فضاهای کوچکتری وجود دارد که با خشت هایی در ابعاد ۱۰×۲۰×۳۰ سانتیمتر ساخته شده اند. در بخش فضاهای مسکونی وجود اتاق های مختلف در هر یک از واحدها قابل توجه است، به نحوی که هر یک از این فضاها با توجه به کاربردی خاص ساخته شده اند؛ به عنوان مثال در واحدهای مسکونی موجود، فضاهای کوچکی با ابعاد ۱×۲ متر وجود دارد که بدون ورودی است و از آن به عنوان انبار یا سیلو برای ذخیره ی غلات مختلف استفاده می شده است؛ در این فضاها اتاق های نشیمن که برای استراحت و زندگی خود مردم استفاده می شده است دارای ابعاد بزرگتری نسبت به سایر فضاها است. هر کدام از این واحدهای مسکونی دارای یک حیاط است که بیشتر فعالیت های روزانه در آن انجام می شده است و معمولاً بقایای تنورها و اجاق ها از داخل حیاط به دست آمده است.



تصویر ۱۲: نمایی از تپه ی کنار صندل جنوبی



تصویر ۹: قسمت های مختلفی از ظروف سنگی از جنس سنگ مرمر، سنگ قرمز و سنگ صابونی

گورستان قلعه کوچک

گورستان قلعه کوچک در روی تپه ی کم ارتفاعی از سلسله تپه ماهورهای سنگ آهکی در فاصله ی حدود یک کیلومتری جنوب تپه ی مرتفع قلعه کوچک و در حدود چهار کیلومتری شمال غرب روستای کنار صندل قرار دارد. در فصل پنجم کاوش های باستان شناسی در محوطه های کنار صندل و گورستان محوطه آباد بر اثر برخورد بیل مکانیکی سازمان آب به صورت اتفاقی آشکار گردیده است. در طول مدت مطالعه (یک ماه) بر روی این گورستان مشخص گردید در این گورستان تنها هشت تدفین انجام شده است (مجیدزاده، ۱۳۸۶، ص ۴۶۶). به نظر می رسد مخصوص دفن افراد خاص و نخبگان جامعه بوده است. از جمله آثار و اشیاء به دست آمده در این گورها می توان به انواع ظروف سفالی که بالاترین درصد یافته ها را تشکیل می دهند، اشیاء زینتی مانند مهره ها از جنس عقیق، سنگ لاجورد و طلا که در نهایت ظرافت و هنرمندی ساخته و پرداخته شده اند اشاره کرد. با توجه به آثار و شواهد به دست آمده از این گورستان می توان آن را به نیمه ی اول هزاره ی سوم ق.م نسبت داد (گروه باستانشناسی جیرفت، ۱۳۸۵، ص ۲۰).

تپه ی کنار صندل شمالی

این تپه در روستای کنار صندل به فاصله ی حدود ۲۵ کیلومتری جنوب شهر جیرفت قرار دارد و در واقع باقی مانده ی یک بنای یادمانی خشتی (ابعاد ۱۰×۴۰×۴۰ سانتیمتر) و باشکوه است که خود بر روی یک تپه ی باستانی قدیمی تر ساخته شده است. در طی ۶ فصل حفاری (فصول ۱ تا ۶) در کنار صندل شمالی ۲۶ برش در سطح تپه گشوده و حدود ۷ هزار متر مربع از نمای سازه ی خشتی و گول آسای سکوی پله ای نمایان گردید. این سکو/سازه ی مطابق در واقع بنایی مذهبی با وسعت ۴۰۰×۴۰۰ متر مربع است که قدمت این سازه، هم زمان یا اندکی کهن تر از قدیمی ترین زیگورات شناخته شده در بین النهرین در حدود ۲۳۰۰ ق.م می رسد.



تصویر ۱۵: نقش برجسته گلی
جیرفت به دست آمده در دژ
کنار صندل جنوبی



تصاویر ۱۳ و ۱۴: معماری مسکونی (بخش عامه نشین) در تپه کنار صندل جنوبی

آثار منقول به دست آمده از جیرفت

به طور کلی آثار فرهنگی حوزه‌ی هلیل رود از لحاظ جنس و ماهیت مواد به پنج دسته تقسیم می‌شوند:

۱) اشیاء فلزی (۲) اشیاء سفالی (۳) اشیاء سنگی (۴) خط (۵) مهرها

۱) آثار و اشیاء فلزی

آثار و اشیاء فلزی به دست آمده از جیرفت عموماً در قالب آلیاژ مفرغ و طلا هستند و از لحاظ زمانی بیشتر به هزاره‌ی سوم ق.م تعلق دارند. تولید آلیاژ مفرغ در این زمان به علت استحکام و سایر مزیت‌های کاربردی‌اش، تأثیر زیادی بر پیشرفت صنایع سنگ تراشی از جمله کنده کاری و منقوش کردن ظروف و اشیاء سنگی از طریق تولید انبوه میله‌ها و درفش‌های مخصوص حکاکی داشته است. همچنین در فلزکاری باستانی باعث خلق آثار شگفت‌انگیز مفرغی زیادی در تمدن جیرفت گشته است (۱۶-۱۵). از اشیاء مفرغی حوزه‌ی هلیل رود که نمونه‌هایی از آن در موزه‌ی جیرفت نیز موجود است می‌توان به انواع ظروف مفرغی و ابزارهای دیگری نظیر میله‌ها و درفش‌ها و خنجرها و تبرها و... اشاره کرد. طلا از دیگر فلزات به دست آمده از حوزه‌ی تمدنی جیرفت است که در ساخت زینت‌آلات و وسایل تزئینی کاربرد زیادی داشته است. اشیاء طلایی که تا کنون به دست آمده، بیشتر شامل مهره‌هایی برای ساخت گردنبند هستند که در برخی موارد دارای روش ساخت منحصر به فردی می‌باشند.



تصویر ۱۶: ماهی مفرغی از جمله اشیاء استرادی موزه ملی ایران. طول ۱۵/۵، عرض ۴، قطر ۱/۴، شماره‌ی ثبت موزه ۹۹۸۳ (حصاری، ح، ۱۳۸۴، ص ۸۰) (راست)
تصویر ۱۷: لگن مفرغی تزئین شده با پیکره عقابی در وسط، قطر ۴۰، بلندی ۰،۷ (مجید زاده، ۱۳۸۲، ص ۱۵۶) (چپ)

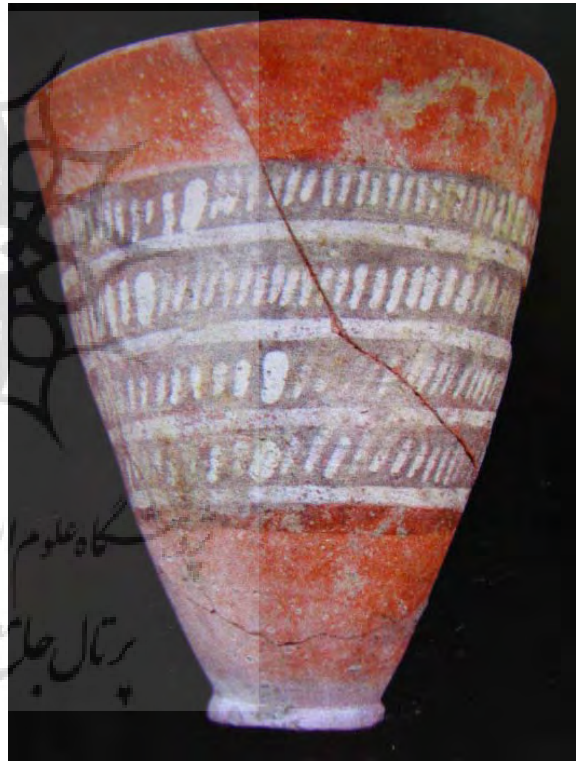
۲- آثار و اشیاء سفالی

در فصل پنجم از کاوش‌های کنار صندل جنوبی در تنها فضای معماری کاملاً حفاری شده‌ی دژ، اتاق راست گوشه‌ی بلندی بلافاصله در جنوب دروازه‌ی ورودی قرار دارد. در دیوار کوتاه شده‌ی جنوبی اتاق، فرورفتگی طاقچه مانندی به عرض ۲ متر و عمق ۳۰ سانتی‌متر ایجاد شده که به نظر می‌رسد سازندگان بنا این قسمت را برای ساخت اثری آماده کرده بودند. در بخش شرقی این طاقچه، نقش بسیار برجسته‌ی انسانی خشتی/گلی در حالی که قسمت بالاتنه‌ی آن از بین رفته و از سینه به پایین تا کمی پایین‌تر از زانو دیده می‌شود، از دل دیوار بیرون زده است. از ارتفاع این پیکره که در اصل در حدود ۲/۱ تا ۲/۲ متر بوده است، تنها ۱۱۰ سانتی‌متر بر جای مانده است و از این لحاظ بزرگترین پیکره یا نقش برجسته‌ی تا به امروز شناخته شده در شرق باستان است. در قسمت دامن این مجسمه با رنگ‌های سیاه و قرمز اشکال لوزی شکلی جهت تزئین اجرا شده‌اند و بالاتنه‌ی آن با رنگ زرد پوشیده شده است.

در میان یافته‌های سنگی محوطه‌ی باستانی جیرفت، آثاری به دست آمده است که بناهایی را با جزئیات تمام به لحاظ منظر بیرونی نقش کرده‌اند. با توجه به آنکه تزئیناتی شبیه به آنچه که بر روی نمای بنای کنار صندل جنوبی طی حفاری‌های باستان‌شناختی نمایان گشته است، می‌توان گفت نقوش روی ظروف سنگی الهام گرفته از بنای مکشوفه در کنار صندل است.

دومین دسته آثار و اشیاء سفالی هستند. این آثار به لحاظ تنوع و کاربرد دارای مصارف بیشتری نسبت به دو گروه دیگر آثار هستند؛ ظروف سفالی به دست آمده از تمدن جیرفت دارای فرم‌های مختلفی شامل انواع کوزه‌های کوچک و بزرگ، کاسه‌ها، پیاله‌ها، خمره‌ها و ظروف آبریزدار، دسته دار و لوله دار را در بر می‌گیرند، که هر گروه از این ظروف خود نیز دارای تنوع زیادی است و علاوه بر فرم از نظر رنگ نیز این اشیاء دارای تنوع رنگی شامل نخودی و قرمز و خاکستری و پرتقالی می‌باشند. از نظر تزئین به غیر از ماجرای فرم و رنگ، دو نوع منقوش و ساده یا بدون نقش دارند. با آنکه نقوش روی سفال‌ها دارای تنوع زیادی است اما در مقابل نقوش ظروف سنگی گستره‌ی کمتری دارند. از نظر تکنیک ساخت باید گفت اکثر سفال‌ها چرخ‌ساز و دارای یخت‌مناسبی هستند.

تصویر ۱۸: گلدان فرمز با خطوط موازی عمودی سیاه رنگ (گروه باستانشناسی جیرفت، ۱۳۸۵، ص ۲۵)



۳) آثار و اشیاء سنگی

آثار و اشیاء سنگی جیرفت همانند دیگر مناطق در حوزه‌ی جنوب شرقی ایران غالباً از جنس سنگ سیاه تزئینی و سنگ مرمر، فیروزه، لاجورد و عقیق هستند. تنوع تزئینی و تکنیکی و فرمی آثار ساخته شده از سنگ سیاه نسبت به اشیاء سنگ مرمر بسیار زیاد است. به طور کلی می‌توان اشیاء ساخته شده از سنگ سیاه تمدن جیرفت به لحاظ فرمی را در ۱۲ دسته تقسیم بندی نمود که عبارتند از:

۱- ظروف مخروطی

۷- بشقاب‌ها

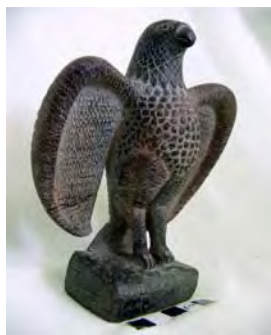
- ۲- ظروف استوانه‌ای
- ۳- وزنه‌ها یا کیف‌های دستی
- ۴- تخته‌های بازی
- ۵- مجسمه‌های تزئینی و آئینی
- ۶- جام‌ها (انواع پایه دار و بی پایه)
- ۸- کاسه‌ها
- ۹- جعبه‌های سنگی
- ۱۰- سرمه‌دان‌ها و وسایل آرایش (بزکدان‌ها)
- ۱۱- کوزه‌ها
- ۱۲- اشیاء خاص با کاربرد

ناشناخته

سنگ‌های سیاه تمدن جیرفت برای ساختن ظروف و ایجاد نقوش تزئینی بسیار مناسب انتخاب شده‌اند که این امر نشان از مهارت فنی و تکنیکی در به کارگیری آنها توسط هنرمندان سازنده و قدرت تشخیص معدن کاوان باستانی دارد. گستره و تنوع نقشی در این حوزه‌ی تمدنی از اهمیت بسیاری در شناسایی طرز تفکر، تخیل صناعی و اعتقادات مردمان هزاره‌ی سوم ق.م این دیار برخوردار است.

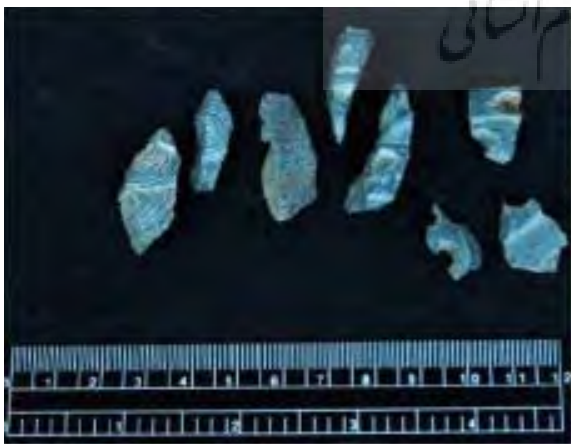
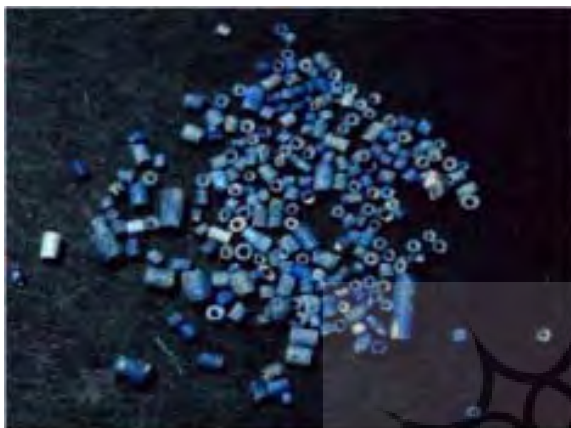
ظروف ساخته شده از جنس این نوع سنگ دارای تنوع بسیار زیادی از لحاظ فرم ظروف و همچنین نقش مایه‌های مورد استفاده هستند. از این رو، روش‌های تکنیکی به کار رفته در ساخت آنها بسیار قابل توجه است. از جمله روش‌های به کار گرفته شده، در ساخت این ظروف می‌توان به تکنیک‌های: حکاکی، ترصیع، مته کاری، برجسته کاری، گودنمایی، تراش، چرخ کاری و سنباده کاری اشاره کرد. در رابطه با تکنیک‌هایی همچون روغن کاری باستانی و لعاب دهی و پخت که از جمله روش‌های فرآوری آثار سنگ صابونی با چنین ویژگی‌هایی هستند هنوز اطلاعات کافی در دست نیست و به مطالعه‌ی بیشتری در این رابطه نیاز است.

از آنجا که ظروف و نقوش اجرا شده بر روی آنها در نهایت زیبایی، توازن و تناسب، ترسیم و اجرا شده‌اند، می‌توان تصور کرد، ساخت هر یک از آنها هفته‌ها و حتی ماه‌ها از مرحله‌ی استخراج تا پرداخت نهایی به طول انجامیده باشد. ژان پرو در رابطه با تاریخ گذاری‌های سنگ‌های تزئینی جیرفت اعتقاد دارد که این آثار به مرحله‌ی قدیمی «فرهنگ جیرفت» یعنی اوایل هزاره‌ی سوم ق.م تعلق دارند. به عبارتی دوره‌هایی که در باستان‌شناسی، آن را آغاز ایلامی ۲۶۰۰-۳۱۰۰ ق.م می‌دانند و همچنین تأکید می‌کنند این دوره چند قرن به طول انجامیده زیرا پختگی و بقایای هنری، نشان از تکوین آن دارد (پرو، ۱۳۸۶، ص ۷۴، پرو، ۱۳۸۷، ص ۲۸۹).



تصویر ۱۹: عقاب سنگی موجود در موزه‌ی جیرفت

عوامل مهمی همانند معادن در دسترس، قدرت آفرینندگی اشیاء و آثار شکفت انگیز سنگی، همگی باعث شکوفایی تمدن جیرفت به عنوان یکی از مهمترین مراکز تولید و صادرات اشیاء سنگی در دنیای باستان شده اند، به نحوی که نمونه هایی از آثار این تمدن در سرزمین های دوردستی همچون سومر در بین النهرین، افغانستان و پاکستان به دست آمده که صادرات این کالاها را از جیرفت به آن سرزمین ها به اثبات می رساند.



تصاویر ۲۱ تا ۲۳: مهره های لاجورد (بالا) و مهره های فیروزه (وسط) قطعات لاجورد بزرگ (پایین) به دست آمده از الک کردن خاک های کنار گودال های حفاران غیر مجاز قبرستان محوطه آباد

از دیگر انواع سنگ هایی که از آنها به منظور ساخت ظروف و تزئین اشیاء و آثار استفاده می شده است می توان به سنگ هایی نظیر مرمر، فیروزه، عقیق و لاجورد اشاره کرد.

بخش دیگری از آثار سنگی جیرفت از جنس مرمر هستند. ظروف مرمری میان رودان، ایران و آسیای میانه توسط کاسانوا، محقق فرانسوی، مورد مطالعه قرار گرفته و از نظر فرم به ۱۸ گروه اصلی طبقه بندی شده اند و اغلب گروه ها مابین ۳۰۰۰ تا ۱۸۰۰ ق.م تاریخ گذاری شده اند. ظروف و اشیاء مرمری در حوزه ی فرهنگی جنوب شرقی ایران در مناطقی همچون شهداد و تپه یحیی و شهر سوخته به مقدار قابل توجهی به دست آمده اند. با توجه به تنوع و گستردگی این آثار می توان گفت از جمله آثار مهم در تولیدات سنگی منطقه محسوب می شوند. در رابطه با منبع تولید سنگ های مرمری جیرفت برخی منابع سنگ های رودخانه ای و سیلابی را ذکر کرده اند، اما مطالعات جدی در این مورد صورت نگرفته است.



تصویر ۲۰: ظرف سنگی توقیفی از حفاران غیر مجاز تمدن جیرفت (مجید زاده، ۱۳۸۲)

فیروزه، عقیق و لاجورد نیز در منطقه ی جنوب شرقی ایران از کاربرد فراوانی برخوردار بوده اند که از آن جمله می توان به ساخت مهرها و مهره ها، ترصیع ظروف سنگی و ساخت پیکره های جانوری و صفحات مشبک اشاره کرد (سید-سجادی، ۱۳۸۷، ص ۳۳۲). با توجه به استفاده از سنگ های نیمه قیمتی مورد نظر در ترصیع سنگ های سیاه تمدن جیرفت رد یابی منابع آنها برخی کارشناسان را به دادن فرضیاتی در این مورد وا داشته است، از جمله سید سجادی که معتقد است: معدن اصلی تأمین سنگ لاجورد جیرفت همان معادن شناخته شده ی بدخشان افغانستان بوده که از طریق شهر سوخته به این منطقه (شاید در غالب بلوک های سنگی و قابل حمل) می رسیده است (سجادی، ۱۳۸۷، ص ۳۲۹).

خط پرتو عیلامی

در طی کاوش های جیرفت تا پایان فصل ششم حفاری ها، ۴ مدرک خطی به دست آمده که یکی از آنها از کاوش های دژ کنار صندل جنوبی حاصل شده و در حقیقت آجری کتیبه دار به ابعاد ۱۱×۷×۲ سانتی متر است. ۳ لوح دیگر نیز از ۶۰۰ متری شمال این منطقه، درون خانه ای مسکونی در تراشه ای ۵×۵ متر به دست آمده است. خطی که روی این الواح به کار رفته به اعتقاد کارشناسان از جمله دکتر مجیدزاده از نوع خط ایلامی نوشتاری و ظاهراً خاستگاه آن بوده و مراحل اولیه ی این خط را نشان می دهد (مجیدزاده، ۱۳۸۶، ص ۴۶۹). کشف خط در جیرفت از جهت اثبات وجود ویژگی های تمدنی با ریشه های غنی از اهمیت بسیاری برخوردار است. در ساختاری همانند جیرفت که نظام های شهری، اجتماعی، صنعتی و دینی موجود بوده اند، نوشتار و آن هم در غالب خطی نو حاکمی از شکوفایی اندیشه ای مردمان این دیار است.



تصویر ۲۴: تپه کنار صندل جنوبی، آجر کتیبه دار، به دست آمده از راهروی ورودی دژ (مجیدزاده، ۱۳۸۶، ص ۴۶۹)

مهرهای جیرفت

مهرها از جمله موارد شاخص فرهنگی دیگری هستند که در کاوش های باستان شناسی حوزه ی هلیل به دست آمده؛ در همین راستا مطالعه و بررسی ده مهر و اثر مهرهای باستانی توسط «هولی پیتمن» متخصص مهرهای باستانی از دانشگاه پنسیلوانیای آمریکا در طی دو فصل حفاری جیرفت، نشان دهنده ی گستردگی و تنوع تجارت این منطقه در دنیای باستان است. به نحوی که می توان گفت این منطقه همانند یک پل تجاری ارتباطی برای تمدن های اطراف عمل می کرده است. لازم به ذکر است غالب مهرها از نظر نقشی همانند یافته های مشابه از جنوب شرق ایران - تپه یحیی و شهداد - می باشند.



تصویر ۲۵: مهر تپه ی کنار صندل جنوبی، برش ۷ (مجیدزاده، ۱۳۸۶، ص ۷۰)

نتیجه گیری

نتایج مقدماتی ۷ فصل کاوش در چهار محوطه ی کنار صندل جنوبی و کنار صندل شمالی، گورستان محوطه آباد و گورستان سلطنتی قلعه کوچک با کشف آثار معماری عظیم یادمانی (خشتی)، صنعت معماری شهری، بقایای تدفین هایی در هزاره ی سوم ق.م و مجسمه ی یادمانی در کنار صندل جنوبی همراه بوده است. علاوه بر آثار منقول به دست آمده از کاوش ها، اشیاء بسیاری از حفاران غیر مجاز ضبط گردیده که در کل شامل انواع: آثار سنگی، فلزی و سفالی به علاوه چندین مهر و نقش مهر به همراه ابزارهای سنگی و کتیبه های خطی پرتو عیلامی است. داده های منقول حوزه ی تمدنی جیرفت، نشان از تمدنی غنی و تأثیر گذار در این منطقه دارد. با توجه به نتایج تاریخ سنجی رادیو کربن، حکاکی های هنری و سفال های به دست آمده، مربوط به عصر برنز بوده و تاریخ مابین ۲۸۸۰-۲۲۰۰ ق.م را آشکار می سازند. مطالعات فصول گذشته نشان داد آثار این منطقه از هر لحاظ با آثار بمپور، تپه یحیی و تل ابلیس مطابقت دارد. اما برای گشودن رازهای پنهان آن به چندین سال کاوش علمی نیاز است.

منابع

۱. جعفری، عباس: (۱۳۷۶)، «گیتا شناسی ایران - رودخانه های ایران»، ج ۲، تهران: سازمان جغرافیایی و کارتوگرافی گیتاشناسی، چاپ اول
۲. حصاری، مرتضی؛ پیران، صدیقه: (۱۳۸۴)، «فرهنگ حاشیه ی هلیل رود و جیرفت»، کاتالوگ نمایشگاه گزیده ای از اشیاء استردادای (۱۳۸۴)، تهران: موزه ی ملی ایران، چاپ: اول
۳. رفعتی، حسین: (۱۳۸۶)، «جیرفت در آینه ی تاریخ»، کرمان: مرکز کرمان شناسی، چاپ اول
۴. سازمان جغرافیایی نیروهای مسلح، (۱۳۸۳)، «فرهنگ جغرافیایی آبادی های استان کرمان، شهرستان جیرفت»، ج ۵، تهران: سازمان جغرافیایی وزارت دفاع و پشتیبانی نیروهای مسلح، چاپ اول
۵. سیدسجادی، سید منصور: (۱۳۸۷)، «منابع تأمین سنگ لاجورد جیرفت با توجه به آخرین یافته های باستان شناسی در شهر سوخته»، مجموعه مقالات نخستین همایش بین المللی تمدن حوزه ی هلیل: جیرفت (۱۳۸۳)، به کوشش: دکتر یوسف مجیدزاده، تهران: سازمان میراث فرهنگی، صنایع دستی و گردشگری استان کرمان، چاپ اول، صص ۳۴۰-۳۱۵
۶. صفا، عزیزا...: (۱۳۷۳)، «تاریخ جیرفت و کهنوج»، کرمان: مرکز کرمان شناسی، چاپ اول
۷. علیزاده، عباس: (۱۳۸۵)، «جیرفت باستان شناسی یا باستان بافی»، باستان پژوهی، دو فصلنامه ی ایران شناسی، دوره ی جدید، سال اول، ش ۱۰، بهار و تابستان، صص ۵۰-۶۱

۸. کاوینگتون، ریچارد؛ (۱۳۸۶)، «جیرفت چه بود؟»، مترجم: آذین خشنود شریعتی، آینه‌ی خیال، ماهنامه‌ی پژوهشی-خبری فرهنگستان هنر، سال ۱، ش ۲، آذر، صص ۳۶-۴۱

۹. گروه باستان‌شناسی پیش از تاریخ جیرفت؛ (۱۳۸۵)، «نمایه‌ای از کاوش‌های باستان‌شناسی پیش از تاریخ جیرفت: حوزه‌ی هلیل رود، کرمان (۱۳۸۱-۱۳۸۵)»، کرمان: سازمان میراث فرهنگی، صنایع دستی و گردشگری استان کرمان (پایگاه جیرفت)

۱۰. مجیدزاده، یوسف؛ سرلک، سیامک؛ (۱۳۸۱)، «حفریات باستان‌شناسی فراگیر در کنار هلیل رود جیرفت-کرمان»، کرمان: اداره‌ی میراث فرهنگی استان کرمان

۱۱. مرکز کرمان‌شناسی، (۱۳۸۵)، «کرمان در یک نگاه»، کرمان: مرکز کرمان‌شناسی؛ چاپ چهارم

۱۲. هادیان دهکردی، منیژه، (۱۳۸۷)، «بررسی مسائل حفاظتی آثار معماری محوطه‌ی باستانی کنار صندل»، مجموعه مقالات نخستین همایش بین‌المللی تمدن حوزه‌ی هلیل: جیرفت (۱۳۸۳)، به کوشش: دکتر یوسف مجیدزاده، تهران: سازمان میراث فرهنگی، صنایع دستی و گردشگری استان کرمان، چاپ اول، صص ۴۳۲-۴۴۲

۱۳. (۱۳۸۲)، «جیرفت، کهن‌ترین تمدن شرق»، تهران: سازمان چاپ و انتشارات و میراث فرهنگی، چاپ اول (الف)

۱۴. (۱۳۸۲)، «حفریات باستان‌شناختی در تپه‌های کنار صندل جیرفت- طرح مطالعاتی حوزه‌ی هلیل رود» کرمان: اداره کل میراث فرهنگی کرمان. (ب)

۱۵. (۱۳۸۶)، «گزارشی کوتاه از پنجمین فصل حفریات باستان‌شناختی در محوطه‌های کنار صندل و گورستان‌های محسوط آباد و قلعه-کوچک: جیرفت ۱۳۸۵»، گزارش‌های باستان‌شناسی (۷)، ج. ۱، تهران: سازمان میراث فرهنگی، صنایع دستی و گردشگری، معاونت پژوهشی، چاپ اول

16. Madjidzadeh, Youssef, (2008), Excavations at Konar Sandal in the Region of Jiroft in the Halil Basin: First Preliminary Report (2002-2008), With a contribution on glyptic art by Holly Pittman: IRAN: journal of Persian studies, British institute, London. P.P 69-105

17. Steinkeller, Piotr NEW LIGHT ON MARHAŠI AND ITS CONTACTS WITH MAKKAN AND BABYLONIA, Harvard University :http://www.fas.harvard.edu/~nelc/JMS_Steink_new3.pdf