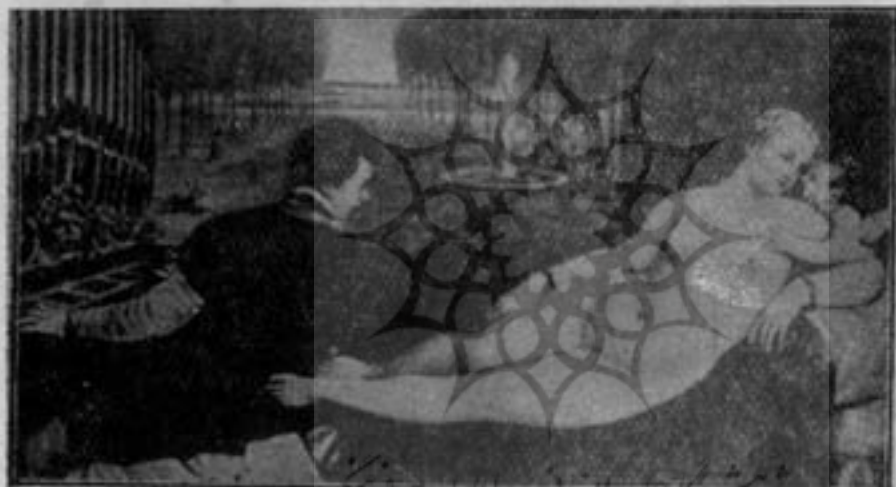




### شیوه و نیزی در قرن شانزدهم

از استادان بزرگ شیوه و نیزی در قرن شانزدهم و چلیو Vecellio معروف به تیزیانو Tiziano یا تلفظ فرانسوی le Titien است که در سال ۱۴۷۷ متولد شد و در ۱۵۷۶ در شهر ونیز در گذشت. این استاد هنر نقاشی را با جیووانی در کارگاه بلینی Bellini آموخت و با جیورجیونه معاصر بود و از او نیز تأثیر پذیرفت و در تزئین و نقاشی دیوارهای بعضی از عمارات با وی همکاری کرد. تی سی بی چندی در شهر پادو Padoue بسربرد و در آنجا مجالس دیواری مهمی ساخت که خاصه از جهت تنوع حرکات و تضاد شدید سایه و روشنی قابل ملاحظه است. چون به ونیز باز گشت بنقاشی تالار شورای بزرگ Doges پرداخت که امروز ویران شده است و سپس بسمت نقاش رسمی جمهوری ونیز انتخاب شد و پرده‌های متعدد بوجود آورد. در حدود سال ۱۵۱۶ پرده‌های «چشم باکوس» را که اکنون در موزه لوور است و «هدیه به ونوس» و «باکوس و آریان» را که در موزه شهر فلورانس وجود دارد نقش کرد. سپس به شهر

ماتو Mantoue دعوت شد و پرده معروف «تدفین عیسی» را نقاشی کرد (موزه لوور) مراجعت او به و نیز آغاز دورانی بود که استاد عده بسیاری از بهترین پرده‌های خود را بوجود آورد. از جمله این آثار «حضور مریم در دیر» و «پیرزن مزغ فروش» است که شهرت بسیار دارد و ظاهراً از روی طبیعت نقاشی شده است. همچنین از این دوره کار او چند «یکه صورت» با قیست که معروفتر از همه «چهره فرانسوای اول» و «چهره ریمینالدی» را ذکر باید کرد. در سال ۱۵۳۰ شارلکن این استاد را که شهرت فراوان یافته بود به شهر بولونی دعوت کرد و او در آنجا «چهره امپراطور» را ساخت و بمقام و عنوان «شوالیه زرین مهمیز» نائل شد و حتی امپراطور سمت «اعیانی» را



پوشگاه نوم اسانی و طاقات زرینی  
و نوس بکار تیبسی بن  
زئال جامع علوم اسانی

به فرزندان نقاش نیز اعطا کرد. چند سال بعد از طرف پاپ پل سر ۱ بهر دعوت شد و پرده «پیشوای روحانی با برادرزاد گانش» از آثار این دوره اوست. در ۱۵۳۲ با دربار پاپ اوربن ارتباط یافت و مدت چهل سال این رابطه محفوظ ماند. حاصل این ارتباط يك سلسله چهره‌های بزرگان و چند شاهکاری نظیر است که از آن جمله «ونوس در اندرون» و «ونوس اورینو» می باشد. همه قریحه و نبوغ هنرمند در این پرده بکار رفته و اندام برهنه زن که باجمالی خیره کننده روی بستری در میان اطاقی مجلل آرمیده و در معرض تابش نور قرار گرفته با استادی و زبردستی بی نظیری نقش شده است. در این پرده هر يك از اجزاء و نکات کوچک به ایجاد جنبش و حیات در اندام برهنه و نوس کمک



می کند، اما در چهره نجیبانه و باوقار زن و در لبخند نهانی که بر لبان او هست رازی نهفته است که هر بیننده را مجنون می کند.  
 تیسین در سال ۱۵۴۷ و ۱۵۵۰ دو بار دیگر بدربار امپراطور در شهر



جمال فانی - کار تیسین

اکسبورگ رفت و چهره «فلیپ دوم» و اغلب بزرگان دربار را نقش کرد و پرده «شارل پنجم در جنگ مولبرگ» از آنار این دوره اوست. سپس به ونیز بازگشت و اگرچه از آن شهر دیگر خارج نشد با همه دربارهای اروپا ارتباط خود را حفظ کرد و تا آخرین نفس از ایجاد پرده های نقاشی که هر يك شاهکاری

شمرده می شود دست نکشید.

از حدود سال ۱۵۴۰ تیسسی بن موفق شد که با مراعات اصول شیوه و نیز در کمال مطلوب نقاشی کلاسیک باوج برسد یعنی هماهنگی و تعادلی که رفائیل با اصول فنی بدست آورده بود از راه قریحه و چیره دستی در کار حاصل کند. فن صورت سازی که در شیوه و نیز کمی کمالی یافته بود با آثار تیسسی بن بمرتبه عالی رسید و پس از او هیچ استادی نتوانسته است از آن مرحله درگذرد.

هنگامی که در شهر و نیز مرض و با شایع شد نقاش به شهر کوچک پیو Pieve که زادگاهش بود کوچ کرد و اقامت در آن ناحیه که در دامنه کوه های بلند و زمردین کادور واقع بود و نهرها و بیشه های آن زیبایی کم نظیری داشت دنیای تازه ای را بر او آشکار کرد. ازین زمان بود که در آثار تیسسی بن مناظر دلکش سحر و مغرب برای زمینه نقش اشخاص بکار رفت و منظره های روشنائی که در پس قامت مریم هنرا یا ونوس یا اشخاص دیگر در پرده های اودیده می شود نتیجه تأثیر این طبیعت است. حسن ترکیبی که در اجزاء نقاشی های اودیده می شود و هماهنگی رنگهای گوناگون آن همه مقتبس از رنگ تپه های زمردین و جریان آرام آب نیلگون رودهای این سرزمین است.

تیسسی بن در درجه اول صورت ساز است، اما در طی عمر دراز خود که سراسر بکار گذشت در همه زمینه ها آثار گسترانها بوجود آورد و علاوه بر چهره های بزرگان زمان از همه موضوعهای دینی و غیر دینی و اساطیر باستانی مجالسی تصویر کرد.

در چهره هایی که از آثار او مانده است نه همان مهارت فنی بلکه تیزی بینی در ادراک روحيات و صفات اخلاقی اشخاص بکار برده و با لطف و زبردستی





قیافه جسمانی و روحانی هر يك از مردان و زنان زمان را نقش کرده است. دقت نظر او خصوصاً در نقش «شارلکن در حال سواری» بخوبی دیده می شود. در این پرده قیافه امپراطور با آنکه ضخامت زره و سنگینی کلاه آهنین او آشکار است تمام صفات جنگجویی و رشادت و متانت را نشان می دهد. تیزی بن مانند همکاران فلورانس و میلانی و رومی خود تیزی بینی و موشکافی قابل ملاحظه ای دارد، اما از افسانه های کهن بیشتر به جنبه شهوانی آنها متمایل است و نکات معنوی و اخلاقی آن داستانها را کمتر مورد توجه قرار میدهد. این افسانه ها برای او بیشتر وسیله جلوه دادن زیبایی اندام زن است و نقاش زبردست بعدی مفتون این جمال است که گویی قلم او در نقش بدن زن آنرا ستایش و عبادت می کند. عضلات اندام زنان را باشکيبائی و دقت و مهارتی کم نظیر بروی پرده می آورد. در زیر قلم او کالبد زنان عادی به پیکرونوس و فرشتگان کامرانی مبدل می شوند. اطلس نرم پوست زن و کمال تناسب خطوط اندام او باشوقی عاشقانه در پرده های تیسین جلوه گر شده است. اما در دوران او هنوز احساسات و افکار مذهبی شدت و قوت فراوان داشت و باین سبب از جانب کشیشان و پیشوایان دینی برای نقش پرده های

مربوط بدین عیسی باو سفارشهای بسیار داده می شد. وی نیز مانند معاصران خود مجالس مذهبی متعدد ساخته است که از آن جمله پرده «سن فرانسوا در حال نیایش در مقابل عذرا و طافل» در کلیسای سان دو متیکو معروف است. و دیگر پرده «معراج» که اکنون در ونیز محفوظ است و پرده «حضور در معبد». در این آثار نقش اشخاص با عمارات و بناهای زمان ترکیبی متناسب ایجاد کرده است.

دریست و پنج سال نخستین قرن شانزدهم چنانکه پیشتر گفتیم فن آمیختن رنگ با روغن از فلاندر به ایتالیا نفوذ کرد و برادران بلینی که

طرح چهره يك زن - کار تیسین



عذرا و طفل در منظره شامگاه - کارتیزی بن



از همه فواید و طرق استعمال این ماده در نقاشی آگاه شده بودند استفاده از رنگ آمیخته با سفیده تخم مرغ را که تا آنگاه معمول بود یکباره ترك کردند فن جدید را به شاگردان خود که از آن جمله جیورجیونه و تی سین بودند آموختند. جلا و روشنی پرده های نقاشی این زمان نتیجه بکار بردن همین فن بود و گذشته از آن آمیختن رنگهای متفاوت و بدست آوردن نیم رنگ های فاصل میان دو رنگ اصلی کاری بود که با رنگ روغن امکان پذیر

شد. تی سین قسمت اعظم آثار خود را با همین وسیله جدید نقش کرده است. این نقاش زبردست که نزدیک به صد سال عمر کرد تادم و اسپین اندک سستی وضعی در کارش راه نیافت و پیایی به ایجاد شاهکارهای بزرگ خود مشغول بود و شهرت استادی او بهمه اروپا رسید و همیشه از بزرگترین نقاشان جهان بشمار می رود.

پژوهنده