

کاشان - باغ تاریخی فین

نصرت‌الله مشکوتی



دورنمای باغ فین

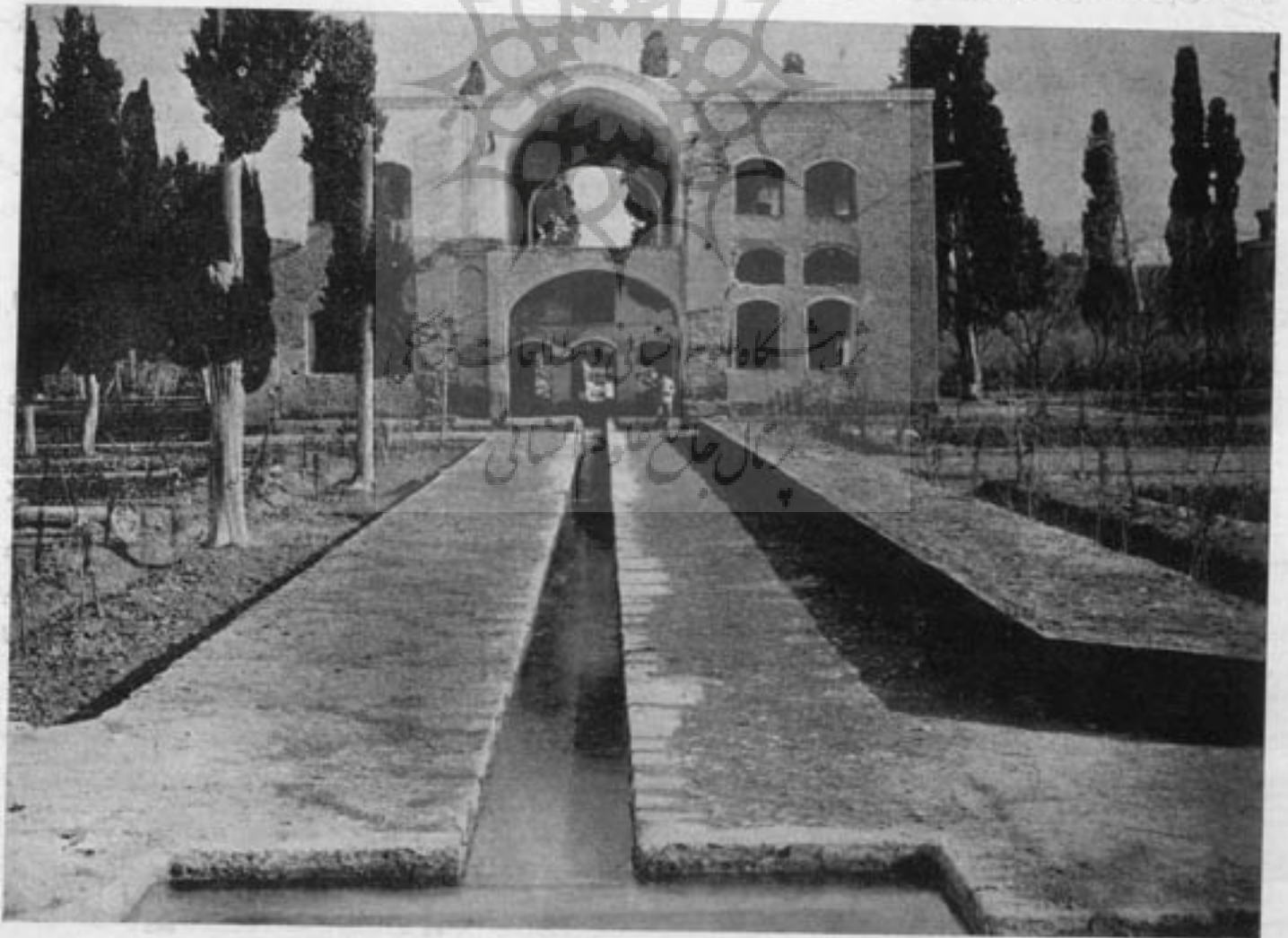
متشابه و هم جنس و يك شكل آن كه متعلق بسرزمین شوش و موسیان و گیان نهاوند و تپه حصار دامغان است كهن سالی و هم عصر بودن زمین های سیالك با زمینهای یش از تاریخ سایر نقاط ایران ثابت گردیده حتی بعقیده برخی از كارشناسان كارش ودانشمندان باستانشناسی یابستی باستاند همین كوشهای علمی كه برطبق موازین دقیق تاریخی بعمل آمده بحمايت آثار كشف شده زمین های

یش از آنكه هیئت نمایندگان لوور در اطراف شهر كاشان و تپه های سیالك شروع بیک رشته بررسیهای علمی و تاریخی نمایند اهمیت كاشان بیشتر از جنبه آثار دوره اسلامی و هنر كاشی یزی و صنایع دستی بود تا آنكه كاوش در زمین های تپه سیالك بزرگه و گمانه در تپه سیالك كوچك و خاک برداری گورستان دامنه تپه و يك سلسله تحقیقات علمی دیگر موجب شد كه شهر كاشان كنونی را برطبق اسناد زیر خاکی از قدیمترین مراکز كهن سال باستانی ایران بشمار آورد از تتبع در آثار كشف شده حوالی كاشان وقصبة یاسر یانیسر و نعلنز و ابیانه و قهرود و نیمرود این نكته ثابت شد كه دامنه تاریخ زمین های سیالك و برخی

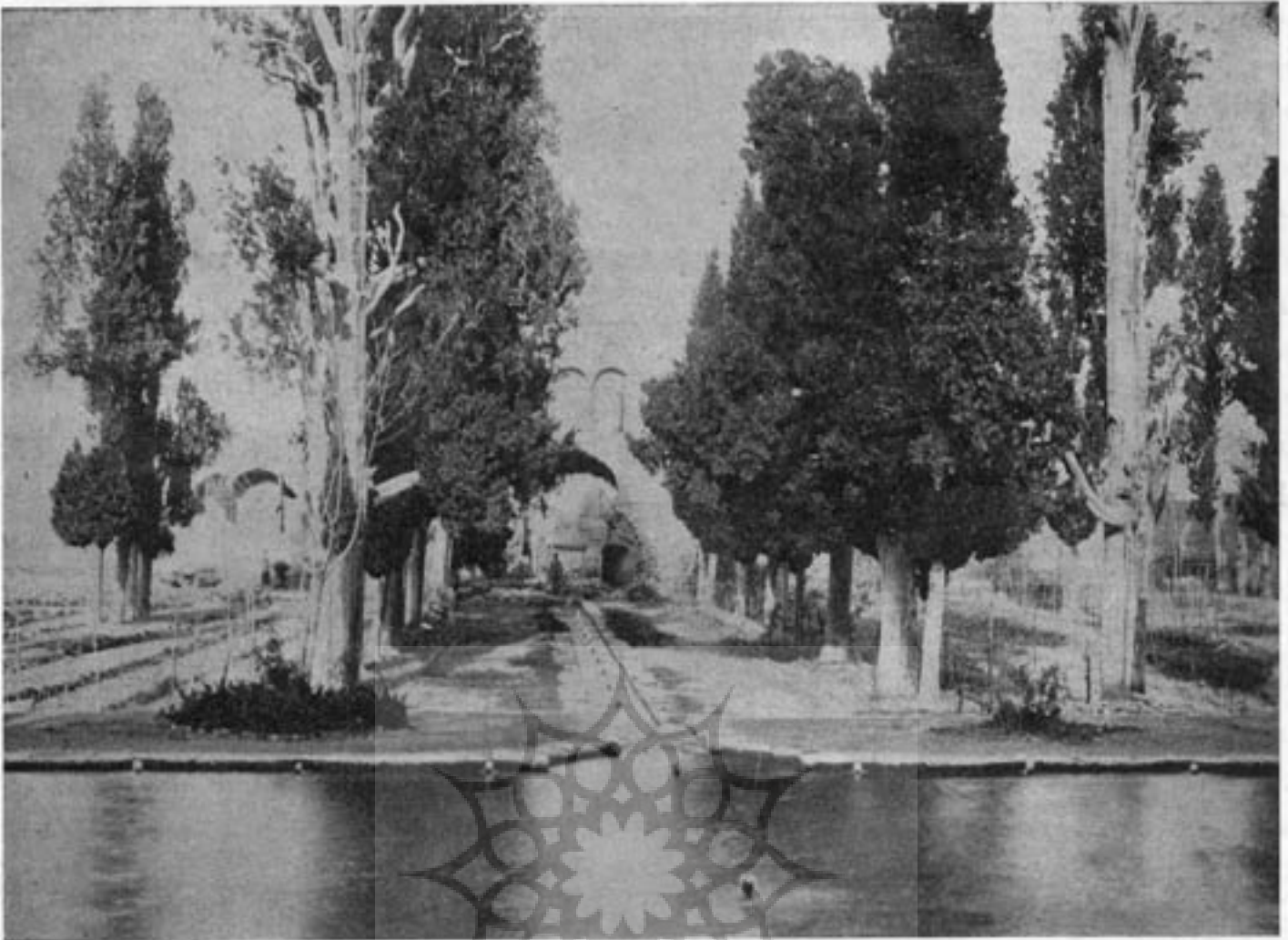
از نقاط دیگر كاشان تا حدود پنجهزار سال یش از میلاد كشایده شده^۱ و از این رو با مقایسه اشیاء و ادوات سنگی و سفالی ساده و پخته و مصور و منقش و سایر آلات و افزاریکه در گورستان بدست آمده با آثار زیر خاکی

۱ - Fouilles de Sialk. ۱۹۲۷-۱۹۳۴-۱۹۳۳. كاوشهای تپه سیالك تألیف

د. كیرشمن فرانسوی جلد ۱ و ۲ چاپ پاریس .



منظره شرقی صفا شاه عباس



مظهر ای از استخر

سیالک را جزء قدیم ترین زمین های بیش از تاریخ قلات مرکزی ایران بشمار آورد .

اگر از ارتفاعات تپه های سیالک^۲ که از مراکز کهن سال باستانی ایران شناخته شده شهر کاشان را مورد دقت و زیر نظر گیریم خواهیم دید که دورنمای شهر مانند حاشیه باریک سبز خرمی است که در کنار کویر واقع شده در آن حاشیه سبز خرم بناهای گلی و بادگیرهای مختلف شکل آجری و گچی ، کتبد های بیضی شکل آجری ، کتبد های هرمی شکل کاشی کاری ، مناره های تاریخی ، گیلسته های مدارس و مساجد ، باروی سد شاه عباسی قصبه فین ، دورنمای جذاب امامزاده ابراهیم و یک غنای دیوارخشتی چهل حصاران قدیم ، آثار دژ جلالی ، کتبد های آجری مغولی چهل دختران جلوة عجیب

۲- سیالک پاسالک یا سارک دو سه کیلومتری جنوب غربی کاشان دروازه ملک آباد سر راه جاده کاروانی شهر قصبه فین واقع شده است .



گوشه ای از نای درونی و سر پوشیده شاه عباس



نمایی از صفا شاه سلیمان که بر روی مظهر قات پاتی مانده است

اشاره نموده‌اند و گذشته از این میتوان از بررسی در آثار معماری و مقابر و بنساع و تزئینات کاشی کاری که هنوز نمونه‌های برجسته گرانبهایی از آن با ذکر تاریخ سال و امضاء نقاش و صاحب کوره کاشی پزی در برخی از اینیه تاریخی کاشان باقی مانده و بشظر میرسد بسامیت صنعتی این شهر و عاو مقام کاشی پزی آن در صنایع اسلامی که گفتگو در باره آن هم از موضوع مقاله ما خارج است پی برد. همینقدر از دقت در بررسی قطعات کاشی که تعلق آهابه مکتب کاشی پزی کاشان ثبت میباشد بطور یقین میتوان ادعا نمود که صنعتگران کاشی پز این شهر در طی سده‌های هفتم و هشتم و نهم خدمت بزرگی بعالم هنر کاشی پزی نموده‌اند و مخصوصاً بیشتر پیشرفت آن‌ها در این صنعت معلول عللی بوده است که مهم‌تر از همه در دسترس داشتن اجزاء ولوازم و مصالح کار و رنگ آمیزی بوده که از کوههای مجاور نعلنر و فین کاشان بدست می‌آمده.

اکنون که صحبت از فین بمان آمد بدکر موضوع مقاله که باغ تاریخی فین باشد میباید از بیم این باغ که درشش کیلومتری جنوب غربی شهر در قصبه فین بزرگه واقع شده از بناهای خوش منظر و نادره تاریخی ایران بشمار است و بطوریکه از بررسی در سفرنامه مسافرن خارجی و برخی از تذکره نویسان بدست می‌آید چنین بشظر میرسد که در محل کنونی باغ فین که بنام باغشاه شهرت دارد ساختمانی از دوره مغول بر پا بوده و منشاه آبادی و احداث کاخ و محارات صفوی که اکنون از آثار آن مختصری باقی است مدیون آبادی دوره مغول میباشد که اکنون بعلت انهدام بنا و زمین لرزه شدید و پاشیده شدن ساختمانهای آن از آثار دوره مغولی



دورنای صنعه نعلیشلمی و غیبان ترمی باغ کاخ علوم اشانی و مطالبات و اتری در دست نیست.

باغ کنونی که دورنمای آن مشاهده میشود بایستی در زمره آثار پادشاهان

کاشیهای شریح مقبره شاه بلان واقع در بازار و کاشیهای شریح بقعه حبیب بن موسی

دایستی باین شهر تاریخی داده که توصیف آن در این مختصر نمیکند.

با اینکه از دوره اشکانیان و ساسانیان در حوالی کاشان آثار تاریخی بشظر رسیده

و از آثار اشکانی بنای سنگی و کچی چهارطاقی مانندی

که در نعلنر باغلب احتمال بدوره اشکانی نسبت داده میشود

و در قصبه نیرهم چهارطاقی از دوره ساسانی یا برجا مانده

یا وجود این اهمیت کاشان از آغاز دوره اسلام شروع میشود و

همینقدر معلوم است که این شهر اسلامی بحدی مشهور بوده

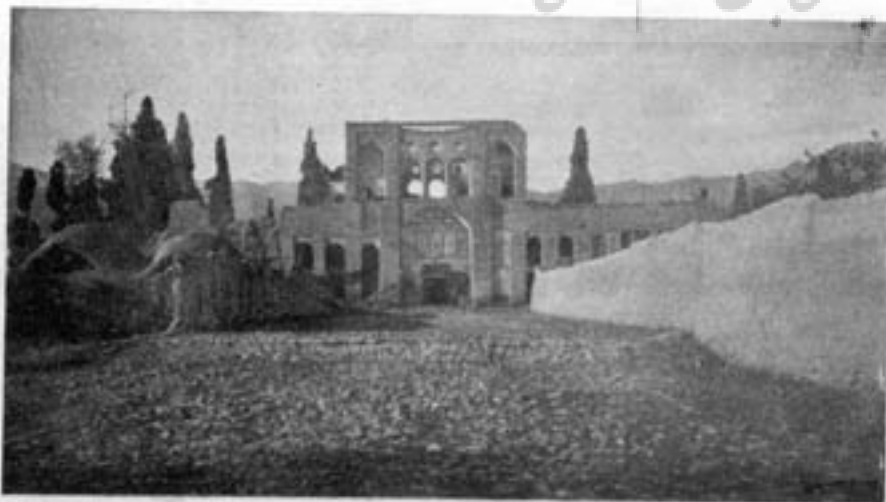
که عدّه از مورخین و جغرافیا نویسان آنرا بنام عروس

شهر های ایران نام برده و داستان داد و ستد بازرگانی و

رواج هنر های دستی و صنایع تجملی آن خود موضوع مفصلی

میباشد که بیشتر مسافرن و جهانگردان خارجی در ضمن

سفرنامه و یادداشت های مسافرت خود بطور مشروح بیان



سر در و غیبان مقابل آن

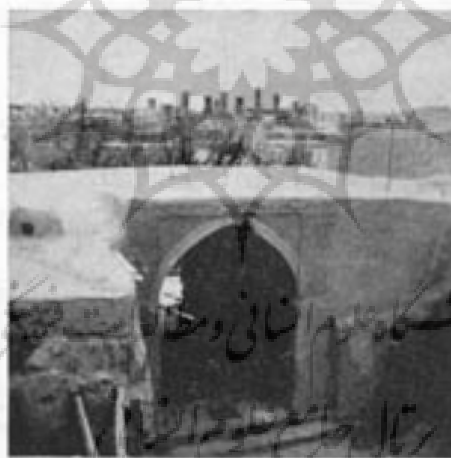
در مقابل در ورودی اصلی باغ واقعه بنای دو آشکوبه کتونی با غرفه های اطراف آن منسوب بشاه عباس اول صفوی است بدینجهت بصفه شاه عباسی نامیده میشود در زیر سر پوشیده این بنا که از چهار سمت بچهار شاه نشین تابستانی متصل میشود حوض بزرگی که همیشه مملو از آب چشمه سلیمانی است دیده میشود. در گوشه های آن چند غرفه با پی های قطور و ازاره سنگ مرمر و طاق کتیبه تعبیه گردیده در روی بدنه غرفه جنوبی آثار نقاشی رنگ و روغنی دوره صفوی که بعداً اصلاح و تعمیر شده نشان داده میشود. استخر بزرگی در برابر این صفا که حد فاصل صفا و خیابان سردر است ساخته شده این استخر که همواره مملو از آب جاری میباشد با فواره های کاشی که در دورا دور آن بفواصل معین نصب شده منظره دلربایی باین باغ تاریخی داده است.

شاه عباس برای آنکه باغ و قصبه فین را از خطر سیلی که از جانب مشرق و جنوب شرقی (کوه های کرکس و درویش و مهرود) تهدید مینماید حفظ کند با حداثت سدی که بمنزله حصار مستحکمی در مقابل سیل باشد برای حفاظت در برابر سیل در روی تپه های مجاور قصبه و باغ امر داده که هنوز هم آثار آن سد متین که با سنگ و آهک ساخته شده و بمروور زمان برنگ تیره و سیاهی در آمده و از دور دیده میشود و بنام سد شاه عباس شهرت دارد بر جا مانده و بکرات آبادی فین و باغ شاه را از مخاطرات سیل حفاظت نموده است صفا دیگری که از پادشاهان صفوی بیاد کار مانده صفا شاه سلیمانی است که بر روی مظهر چشمه پریرکت سلیمانی در بیرون حصار کلی باغ و مشرق صفا فتحعلی شاهی ساخته شده این صفا که در نهایت سادگی با آجر تراش و معماری دلچسبی قرار گرفته اکنون بکلی خراب و بجز چند طاق نما و پایه چرخ و ستون آجری و غرفه هایی که برای استراحت شناوران ساخته شده از آن چیزی باقی نمانده است.



دورنمای داخلی باغ

صفوی قرار داده شود بویره شاه صفی و شاه سلیمان و شاه عباس در انشاء ابنیه باغ و ساختمان بناهای سر پوشیده و صفا های پر نقش و نگار آن همت گماردند و بطوریکه از استخوان بندی و آثار نقش و نگار ساختمانهای چند آشکوبه آن که بیشتر به هیئت معماری شاه نشینهای تابستانی و بیلاقی ساخته و پرداخته شده معلوم میشود منظور از ساختمان بناهای آن بیشتر رعایت جانب نقش بوده عمارات را بهر سو که مناظر آن خرم و سرسبز و زیباتر بوده می افکنده مراعات جهات و نکات معماری کمتر انجام گرفته بطوریکه وضع ساختمان تابع مناظر طبیعی اطراف شهر گردیده است بدین جهت در پی ریزی و استحکام بنا چندین



منظره از دورنمای شهر کاشان

گذشته از صفا شاه عباس که بنام صفا مرکزی هم نامیده میشود و صفا شاه سلیمانی که بر روی چشمه سلیمانی دیده میشود ساختمان دیگری از دوره صفوی در این باغ دیده نمیشود و باقی نمانده با اینکه بیشتر ابنیه و آثار این باغ را پادشاه صفی نسبت میدهند و حتی عدّه از مسافرین خارجی اجرای آئین ناجگذاری و جلوس شاه صفی را برابریکة سلطنت در این باغ و صفا شاه صفی ضبط نموده اند با این حال در باغ فین جز در صفا نامبرده بنای دیگری بنام پادشاهان



دورنمای شهر کاشان

مراقبت نشده و بزودی بطوریکه می بینیم موجبات ویرانی و فرو ریختن عمارات آن فراهم گشته گرچه عوامل دیگری هم در سرعت خرابی و تزلزل بنیان بنا درین بوده و مهمتر از همه حدوث زمین لرزه معروف فین و هجوم متجاسرین و باغیان محلی بی باغ فین میباشد که مدتها این بنای تاریخی مأمن دزدان و اشرار گردیده و زمانی بار دو گاه طاعیان تخصیص یافته از قطع اشجار سر و زیبایی آن و از بین بردن عمارات و محو کردن آثار نقاشی و کندن و سوختن درهای قدیمی آن هیچ فرو گذار نکردند بنا بر این از مجموع گذارش و حوادثی که بر سر ابنیه مجلل این باغ آمده معلوم میشود که روزگار خوش و آبادانی و شوکت آن چندان دوامی نیاورده و بزودی سپری شده تا آنکه پس از زمان صفوی در دوره زندیه و سپس در عصر قاجار باز مورد توجه و اعتبار گردیده برجسته ترین اثر باقیمانده دوره صفوی باغ بنای صفا شاه عباسی که همان صفا مرکزی است میباشد این صفا که تصویر منظره شرقی آن دیده میشود

صفوی وحشی شاه صفوی دیده نشده است .

پس از دوره صفویه باغ فین دایر بوده و از ابنیه مغربه که درست جنوب آن باقی است معلوم میشود در زمان زندیه بناهایی که امروزه بنام ابنیه کریمخانی و خلوت خان شهرت دارد ساخته شده این ابنیه ساده چنان خراب و ویران شده که حتی برای تهیه و ترسیم نقشه اصلی ساختمانهای دوره زندیه آن اشکالاتی در بین است .

در زمان قاجاریه بنای باغشاه مورد مراقبت و توجه واقف شده و ابنیه‌ای از زمان فتحعلیشاه در آن پیاد کار باقی مانده که مهمترین آن بنای صفتحعلیشاهی است که در مغرب صفت شاه سلیمانی و متصل بیابوری کلی شمال شرقی باغ ساخته شده این صفت که در دو جناح آن ساختمانهای شامل دو خلوت محقر و چند اطاق میباشد اکنون بطور کامل مرمت گردیده و از آثار همین دوره است که بر طبق کتیبه کچی که بخط نستعلیق در قابهای کچی فراداده شده در تاریخ سال ۱۲۲۶ هجری ساختمان آن بیابان رسیده است .

در زیر این صفت که ب چهارطاقی شباهت دارد حوض کشتی فیروزه رنگ با فواره‌های زیبایی قرار گرفته پس از آنکه آب از سرچشمه قنات جریان یافت و از آن حوض میشود سپس بوسیله انهار و جویهای متعددی که در میان خیابانهای شمالی و جنوبی و شرقی و غربی باغ و اطراف آن ساخته شده به آب نماهای بزرگ دیگر و حوض معروف بجوش و سد فواره وارد شده و پس از گردش در باغ تمام آب چشمه سلیمانی بمسرف آبیاری مزارع و کشت و کار باغات فین و بکار انداختن آسیاهای محلی فین که در حدود پنجاه عدد میباشد میرسد .

طاق کتبی این صفت مصور بنقوش و خطوط و گل و بوته های زیبایی میباشد و همچنین چند پرده نقاشی از شاهزادگان قاجار در روی طاقها باقی مانده که معرف نقاشی و رنگ و روغن کاری آن دوره است گذشته از تزئینات و نقوش هندسی و نقاشیهای زیر رومی و حاشیه های تاج ویرکی اشعاری که حاکی از تاریخچه ساختمان صفت است و اثر طبع خاوری شاعر میباشد در درون قابهای کچی او در بدنه این صفت بخط نستعلیق برجسته در روی کچ کتبه شده و با اینکه چند بیتی از آن محو گردیده آنچه باقی است بدست بیت است

زهی عشرتکه خاقان خهی خرگاه خاقانی

ندام نقش ارزنگی تو یا صورتکه مانی

بیامیزد زهر منظر هزارت نقش جان پرورد

سپهر معبد را محور بنای عدل را بانسی

با یران سایه کستر کشت تا چتر هماپوش

بود محمود هفت اقلیم هم ایران هم ایرانی

بدور او که مفروغ باد دائم با دل آسانی

بمهد او که مشحون باد دائم بر تن آسانی

نظام دولت و صدر جهان حاجی حسین خان آن

که بر عهدش همی نازد بهر کاشانه کاشانی

بفرمانت شه داور که بادش لطف حق باور

که شد وارد در این کشور... از فانی و دانی

در این خرم سرا بستان نهاد این کاخ را بنیان

چنان آمد عمل نعمان ز وضع کاخ نعمانی

بیابان کاخ سلطانی چو آمد خاوری گفتا

که جاوید از جلوس شاه بادا کاخ سلطانی

محمد تقی حسینی ۱۲۲۶

گذشته از ساختمان صفت آثار دیگری از این دوره در باغ فین میباشد از جمله ساختمان محل دو گرمابه (۱) داخل باغ است که بنای کنونی این دو گرمابه از آن دوره اخیر بوده این دو گرمابه از نظر ساختمان و معماری و بکار بردن سنگهای مرمر و طرز ساختمان گرمخانه قابل توجه معماران است و از طرفی مشاهده و یادآوری گرمابه باغ فین داستان قتل نادر انگیز مرحوم میرزا تقی خان امیر کبیر را که از رجال نامی و فرهنگ پرور ایران بشمار است و در همین گرمابه شربت شهادت نوشیده است بخاطر میآورد .

سردر بزرگ و ساختمانهای آجری جبین آن که بمنظور محل پاسدارخانه سلطنتی ساخته شده از آثار همین دوره است .

بطور کلی ساختمان وسیع زیبایی باغشاه فین و موقعیت طبیعی و کثرت اشجار سرو کهن و آب نماهای متعدد و فواره های فراوان آن و توجه پادشاهان صفوی موجب گردیده که بیشتر مسافران خارجی مانند شاردن و فلاندن و گوست و ژولوفوآ و پیتر دولاواله غیره در باب این باغ تاریخی شرحی برشته تحریر آورند که از مجموعه آن تفاسیل بدست میآید که باغ فین بواسطه موقعیت خاصی که مشرف بر مناظر جالب شهر کاشان است و آب فراوان که از برکت چشمه بر آب سلیمانی همواره در آن جریان دارد و وجود باقیمانده ساختمانهای مجلل و زیبایی مناظر آن پیوسته مورد توجه خاطر پادشاهان صفوی بوده و از نظر جگانه های سلطنتی بشمار میآمده و آنچه که ممکن بوده در حفظ زیبایی آن همت میشده است تا آنکه بهر زمان نگاهداری آن بدست طبیعت سپرده شده بود و در حقیقت اگر در این چند سال اخیر اداره کل باستانشناسی وزارت فرهنگ بحفظ و تعمیر آن اقدام و کمر همت نمى بست مگن تبدیل بوبرانه شده و باغ آن تبدیل براغ میکشت خوشبختانه از سال هزار و سیصد و دوازده خورشیدی طبق برنامه معینی بتعمیر و ترمیم این باغ و ساختمانهای تابع آن و تنقیه مجاری آب و حفاظت درختان سرو و باغچه بندی و کلکاری آن اقدام گردیده اکنون باغ تاریخی فین که تنها محل تفریح و تفرج ساکنین شهر کاشان و مورد ملاحظه جهانگردان است بتدریج بصورت آبرومندی که متناسب با حفظ ثنون کاخهای سلطنتی ایران است در آمده بدین ترتیب اداره کل باستانشناسی امیدوار است اکنون که تا اندازم ای از نگاهداری باغ و انجام تعمیرات ضروری آن فراغت یافته در آینده بکمک خداوند توفیق یابد آنچه که در نظر دارد و شایسته حفظ شکوه و جلال این حدیقه تاریخی است بمعرض عمل قرار دهد تا آنجا که باغ را بشکوه نخستینش برگرداند .

۱ - عده ای ساختمان اصلی این دو گرمابه را از آن دوره صفویه میداند لیکن ساختمان کنونی متعلق بزمان قاجار است .