



جغرافیا و روابط انسانی، بهار ۱۴۰۰، دوره ۳، شماره، صص ۲۹۸-۲۸۳

## ارزیابی راهبردهای توانمندسازی سکونتگاه‌های غیررسمی براساس مدل *SWOT* -

### *ANP* مطالعه موردی (محله گل‌مغان شهر اردبیل)

حجت ارژنگی مستعلی بیگلو، شهرام سلامتی گیلو، لیلا مهاجری نعیمی\*، زهرا جعفرخانی، سها خاک جسته

۱- کارشناس ارشد جغرافیا و برنامه‌ریزی شهری، دانشگاه محقق اردبیلی، اردبیل، ایران.

۲- دکتری جغرافیا و برنامه‌ریزی شهری، دانشگاه تبریز، تبریز، ایران.

۳- کارشناس ارشد جغرافیا و برنامه‌ریزی شهری، دانشگاه پیام نور تبریز، تبریز، ایران.

۴- کارشناس ارشد، رشته جغرافیا و برنامه‌ریزی شهری، دانشگاه گلستان، گلستان، ایران.

۵- کارشناس ارشد، رشته جغرافیا و برنامه‌ریزی شهری، دانشگاه گلستان، گلستان، ایران.

[Arghangy.68@gmail.com](mailto:Arghangy.68@gmail.com)

تاریخ پذیرش: ۱۴۰۰/۰۱/۲۶

تاریخ دریافت: ۱۳۹۹/۱۲/۱۹

#### چکیده

سکونتگاه‌های غیررسمی، نواحی نابسامانی هستند که در اغلب شهرهای بزرگ و میانی کشور از جمله شهر اردبیل شکل گرفته و گسترش یافته‌اند. لذا مطالعه سکونتگاه‌های غیررسمی و اتخاذ راهکار و استراتژی مناسب در برابر این پدیده در این شهر جهت توسعه پایدار شهری ضروری به نظر می‌رسد. مقاله حاضر با تحلیل عوامل درونی (قوت و ضعف) و عوامل بیرونی (فرصت‌ها و تهدیدات) شاخصهای کالبدی - زیست محیطی، اجتماعی - فرهنگی، اقتصادی و مدیریتی به دنبال ارائه استراتژی برتر برای توانمندسازی محله گل‌مغان شهر اردبیل می‌باشد. پژوهش حاضر از نوع توصیفی و تحلیلی است و از روش پیمایشی برای گردآوری داده‌ها استفاده می‌کند. جامعه آماری این پژوهش، شامل مسئولان و کارشناسان سازمان‌ها و نهادهای مرتبط با امر توانمندسازی سکونتگاه‌های غیررسمی می‌باشد. برای تجزیه و تحلیل اطلاعات و ارائه راهبردهای توانمندسازی محله گل‌مغان، از ماتریس تحلیلی *SWOT* بهره گرفته شد. سپس با تنظیم عوامل راهبردی داخلی و خارجی که مبنا و پایه در تدوین راهبردها هستند، ماتریس راهبردی *SWOT* استخراج شد. برای اولویت بندی راهبردهای حاصل از فن *SWOT*، نظرات کارشناسان و خبران در قالب پرسشنامه مقایسات زوجی جمع آوری شد و با استفاده از مدل *ANP*، راهبردها ارزیابی و اولویت بندی شدند. با محاسبه میانگین امتیاز عوامل، نمره کل برای چهار استراتژی رقابتی/تهاجمی (*SO*)، نوع (*ST*)، بازنگری (*WO*) و تدافعی (*WT*) محاسبه گردید و استراتژی (*SO*) با میانگین امتیاز کل (۰,۳۱) مناسب‌ترین استراتژی برای توانمندسازی محله گل‌مغان انتخاب گردید.

واژگان کلیدی: سکونتگاه‌های غیررسمی، توانمندسازی و ساماندهی، *SWOT-ANP*، شهر اردبیل، محله گل‌مغان.



شاپا الکترونیکی: ۳۸۵۱-۲۶۴۵

## ۱- مقدمه

اجرای برنامه های نو استعماری در کشورهای در حال توسعه تحت عنوان برنامه های توسعه در راستای شکست ساختار اجتماعی و اقتصادی سنتی این گونه کشورها عمل کرده و به همراه خود پدیده های به نام سکونتگاه های غیررسمی را به ارمغان آورده است (ربانی: ۱۳۸۵، ۸۹). اسکان غیررسمی یا خودجوش شکل رایج رشد شهری در اکثر کشورهای در حال توسعه است که غالباً بیش تر مناطق به صورت غیررسمی و نه برنامه ریزی شده اشغال می شود که این امر ناشی از نیاز شدید به مسکن، الی الخصوص از سوی گروه های کم درآمد می باشد (zeilhofer & topanotti، ۲۰۰۸: ۱۴). در واقع این گونه سکونتگاه ها بازتاب اصلی توزیع غیرعادلانه منابع قدرت، ثروت و درآمد است (Undp، ۱۹۹۷: ۴۸۵). در چنین روندی شهرها و به ویژه شهرهای میلیونی کشورهای در حال توسعه به شکل غم انگیزی مکان تمرکز فقر شده اند (Hall & Ulrich، ۲۰۰۵: ۱۴). پیامد چنین روندی شکل گیری اسکان غیررسمی و شرایط بد مسکن است (Un-Habitat، ۲۰۱۸: ۵۴). در همین ارتباط کمیسیون جهانی آینده شهرها در قرن بیست و یکم میلادی هشدار داده است که به موازات رشد ابر شهرها (Megacities) فقر شهری در کشورهای جنوب افزایش یافته و بخش عمده ای از رشد شهرنشینی بر پایه اقتصاد غیررسمی و همراه با گسترش سکونتگاه های غیررسمی صورت خواهد گرفت و این گرایش را «غیررسمی شدن شهرنشینی» نامیده است (Pfeiffer.Hallop & 2000: 51). در کشور ایران نیز اسکان غیررسمی برای اولین بار پس از جنگ جهانی دوم پا به عرصه نهاد و رشد خیره کننده آن به اواسط دهه ۱۳۴۰ بازمی گردد (جوان، ۱۳۸۲: ۵) که مقارن با گسترش تأسیسات شهری، افزایش درآمد حاصل از نفت و رونق شهرها، اصلاحات ارضی و مکانیزاسیون کشاورزی و عدم توجه به دگرگونی های اساسی در بخش کشاورزی بود (تیموری و دیگران، ۱۳۹۰: ۵۴). همچنین طبق برآوردها چهارده میلیون نفر (۱۹ درصد) از جمعیت کشور در سال ۱۳۸۵ زیر خط فقر به سر می بردند (بانک مرکزی ایران، ۱۳۸۷) و به دنبال رشد لجام گسیخته شهرنشینی و گسترش فقر، ۵/۵ میلیون نفر از جمعیت شهری کشور در این گونه سکونتگاه های نابسامان سکونت دارند (صابری فر، ۱۳۸۸: ۳۰). با این اوصاف می توان گفت که مسئله اسکان غیررسمی، مسئله ای گذرا و با ابعاد محدود نبوده و توافقی بر بقا و باز تولید و بسط آن وجود ندارد و پرداختن به آن نه تنها ضرورتی برآمده از ارزش های اعتقادی و انسانی بلکه سازگار با منافع اجتماعی و پایداری سکونتگاه ها و توسعه ملی است و نباید فراموش کرد که فقر در هر جا تهدیدی برای کل می باشد (صرافی، ۱۳۸۱: ۶). برای مقابله و ساماندهی این سکونتگاه ها، سیاست های مختلفی اتخاذ شده است؛ اما ناکامی برنامه ها و پروژه های متکی بر رهیافت های تمرکزگرا، دستوری و یک سویه، تکنولوژی مدار با تخصیص منابع و آموزش هرچند ممکن است دلسوزانه هم بوده باشد، عملاً به کنار ماندن مردم از جریان توسعه و ناتوانمندی سازی اجتماعات را موجب می شود (صرافی، ۱۳۷۷: ۱). آثار سوء این نگرش موجب شده تا یک حرکت قابل توجه از رویکرد دولت محور و عرضه مدار به رویکرد اجتماع — مبنا و تقاضا مدار در برنامه های توسعه و به خصوص توسعه در اجتماعات

محلی به وجود آید. از این رو، رویکرد محلی گرایی و اجتماع — مبنایی در سال‌های اخیر همه حوزه‌های توسعه را در نوردیده است.

شهر اردبیل یکی از شهرهایی است که می‌توان گفت اسکان غیررسمی یکی از مسائل مهم آن است. در این ارتباط می‌توان توسعه‌نیافتگی روستاها را عامل افزایش مهاجرت و ایجاد سکونتگاه‌های غیررسمی در اردبیل عنوان کرد. به طوری که ۹۵۳۵۲ نفر که ۲۱/۵۷ در جمعیت اردبیل را تشکیل می‌دهند (مهندسین مشاور پارس آریان راود، ۱۳۹۲: ۵۳)، در این سکونتگاه‌های نابسامان به سر می‌برند که نیازمند توجه خاص هستند. بررسی روند رشد جمعیتی شهر اردبیل نیز حاکی از مثبت بودن رشد آن است. یکی از مشکلاتی که شهرها با افزایش جمعیت با آن مواجه می‌شوند، ایجاد سکونتگاه‌های غیررسمی می‌باشد که امروزه از بارزترین مشکلات شهرنشینی است. روند سریع شهرنشینی در شهر اردبیل نیز منجر به بروز پدیده اسکان غیر رسمی در این شهر شده است. این پدیده به زعم مقامات شهری از مشکلات عمده شهر می‌باشد که تأثیر نامطلوبی بر توسعه شهری داشته و معضلاتی چون بیکاری، مشکلات اجتماعی، فرهنگی و غیره را به دنبال دارد. به دلیل اینکه مشکلات مذکور به مرور سایر مناطق شهر را نیز تحت تأثیر قرار داده و میزان رشد و پیشرفت آن را تا حد قابل توجهی کاهش می‌دهد، لذا مطالعه سکونتگاه‌های غیر رسمی و اتخاذ راهکار مناسب در برابر این پدیده در این شهر جهت توسعه پایدار شهری ضروری به نظر می‌رسد. یکی از محلات غیررسمی در سطح شهر اردبیل محله گل‌مغان می‌باشد. کوچک بودن و فشردگی واحدهای مسکونی، پایین بودن درآمد خانوارها، اشتغال در بخش غیررسمی، پایین بودن سطح سواد و امکانات و خدمات شهری از مهمترین مسائل و مشکلات محله گل‌مغان شهر اردبیل بوده که نیازمند طراحی استراتژی مناسب برای کاهش مسائل و مشکلات محله توأم با تدوین برنامه‌های اقدامی هست. عطف به مطالب بیان شده، به طور کلی مقاله حاضر با تحلیل عوامل درونی (قوت و ضعف) و عوامل بیرونی (فرصت‌ها و تهدیدات) شاخص‌های کالبدی - زیست محیطی، اجتماعی - فرهنگی، اقتصادی و مدیریتی به دنبال ارائه پاسخ به این سؤال هست که کدام استراتژی برای توانمندسازی محله گل‌مغان شهر اردبیل مناسب تر هست. پس از تعیین استراتژی مناسب توانمندسازی محلات در چارچوب برنامه ریزی استراتژی، برنامه مداخله‌ای و اقدامی توانمندسازی محلات در دوره‌های زمانی در دوره‌های زمانی کوتاه مدت، میان مدت و بلندمدت به چه صورت خواهد بود.

#### ۱-۱- پیشینه پژوهش

الن وین<sup>۱</sup> و همکاران (۲۰۱۱) در مقاله‌ای با استفاده از معیارها و عوامل مختلف به مدل‌سازی رشد و توسعه سکونتگاه‌های غیررسمی پرداخته‌اند که این مدل‌سازی را می‌توان در شهرهای برنامه‌ریزی نشده به کاربرد. لی ژانگ<sup>۲</sup> (۲۰۱۱) در مقاله‌ای به این نتیجه رسیدند که شکل‌گیری سکونتگاه‌های غیررسمی در چین تحت تأثیر سوسیالیسم به عنوان یک نتیجه اجتناب‌ناپذیر است. افزایش نابرابری‌های اجتماعی، شهرنشینی، فقر و تبعیض

<sup>1</sup>. Ellen Wien

<sup>2</sup>. Li Zhang

نژادی از نتایج مهاجرت عظیم روستاییان به شهرها و اسکان غیررسمی است. اولنا دبوویک<sup>۱</sup> (۲۰۱۰) اظهار می نماید در کشورهای کمتر توسعه یافته نرخ بالای شهرنشینی اغلب با توسعه سکونتگاه‌های غیررسمی همراه است که این پدیده مانعی برای توسعه پایدار می باشد. پارسا و همکاران (۲۰۱۰) به مطالعه بازار املاک غیررسمی و سیستم‌های مدیریتی برای اسکان غیررسمی در تانزانیا پرداخته و نتیجه گرفتند از آنجا که سکونتگاه‌های غیررسمی از طرف دولت به رسمیت شناخته نمی شوند، عدم دسترسی به خدمات اساسی از ویژگی‌های این سکونتگاه‌ها می باشد. طالشی (۲۰۰۹) در پژوهشی به این نتیجه رسیده است که تمرکز امکانات اقتصادی و خدمات رفاهی در کلان‌شهر مشهد باعث افزایش مهاجران گردیده است که این امر منجر به ایجاد سکونتگاه‌های غیررسمی شده است. نتایج مطالعات نیمروزی ناوخی و چراتی (۱۳۹۳)؛ نشان می‌دهد، که با توجه به شرایط محدودکننده‌ای که برای حاشیه‌نشینان از سوی سازمان‌های دولتی خدمات رسان ایجاد می‌شود و همچنین با توجه به دافعه‌های مبدأ مهاجرت حاشیه‌نشینان (روستاها و شهرهای کوچک) انگیزه‌های قوی در جهت خودگردانی و بقا در جامعه شهری دارند و در نتیجه اتخاذ دیدگاه توانمندسازی از سوی مسئولین با روحیه مشارکت جویی بالا و مداخله ساکنان مناطق حاشیه در حل مسائل تناسب بیشتری دارد. مطالعات نصیری (۱۳۹۳)؛ نشان می‌دهد که توجه به دیدگاه مردم و تعامل و مشارکت مردم در تصمیم‌گیری و اجرای برنامه‌ها، ضرورت توجه به رویکردهای برنامه‌ریزی اجتماع محور در سیاست‌های کاهش فقر شهری را ضروری می‌سازد. ایازی (۱۳۹۱)، بیان می‌دارد که راهکارهای ارائه شده در خصوص اسکان غیررسمی از حذف و تخریب تا بهسازی و توانمندسازی تنوع داشته است و تجارب اخیر در این زمینه حاکی از غلبه دیدگاه توانمندسازی و توجه به برنامه‌های اجتماع - مبنا است. به زعم اختری (۱۳۹۱)؛ در مقطع کنونی باز شدن پنجره‌ای به نام نوسازی در برنامه‌ریزی شوراهای مدیریت محلی که قبلاً دفاتر تسهیل‌گری در قالب شوراهای راهبری برای نوسازی آماده کرده بودند، می‌تواند بعضی از نگرانی‌های موجود را برای پایداری کار در محله‌های بافت فرسوده و ادامه روند نوسازی از بین ببرد و تضمین‌کننده ادامه کار در محله‌های فرسوده باشد. نتایج مطالعات پیری و همکاران (۱۳۹۰)؛ نشان می‌دهد، که رهیافت توانمندسازی با تأکید بر قابلیت‌ها و توانایی‌های ساکنان، ضمن حفظ کرامت انسانی حاشیه‌نشینان بهتر از سایر راهبردها در بهسازی و توانمندسازی محیطی اثرگذار است.

## ۲- روش شناسی

از آنجا که این پژوهش به بررسی ساماندهی و توانمندسازی سکونتگاه‌های غیررسمی می‌پردازد، توصیفی-تحلیلی و از لحاظ هدف کاربردی است. برای جمع‌آوری اطلاعات و داده‌های مورد نیاز، از بررسی‌های اسنادی و همچنین مطالعات میدانی، مشاهده و تهیه پرسشنامه به روش دلفی استفاده شد. پرسشنامه نیز به صورت محقق ساخته و با سؤالات بسته در قالب طیف لیکرت با گویه‌های پنج‌گزینه‌ای تنظیم شد. جامعه

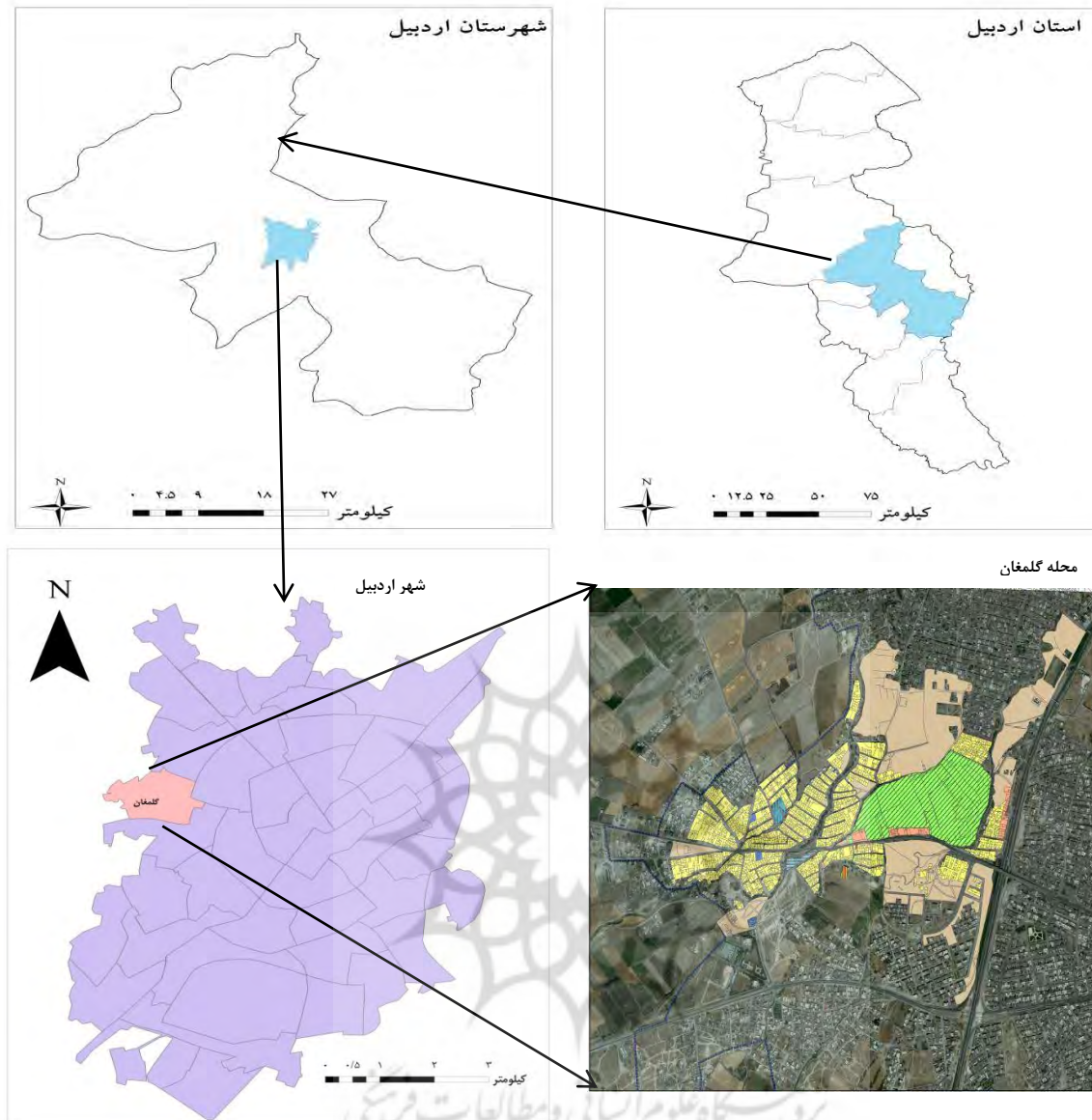
<sup>1</sup>. Olena Dubovyk

آماري اين پژوهش، شامل مسئولان و کارشناسان سازمان ها و نهادهای مرتبط با امر توانمندسازی سکونتگاه های غیررسمی است. در فرایند توزیع پرسشنامه، جامعه نمونه در دو سطح مختلف الف) مدیران و کارشناسان مرتبط با سکونتگاه های غیررسمی در ۲۵ پرسشنامه، ب) متخصصان و صاحب نظران دانشگاهی در ۲۵ پرسشنامه تقسیم بندی شدند. انتخاب کارشناسان نیز با بهره گیری از تکنیک گلوله برفی انجام گرفت. روش کار در این تکنیک بدین صورت است که با توجه به موضوع پژوهش، از افراد آشنا با موضوع در دانشگاه ها و مراجع مختلف تخصصی درخواست می شود تا افراد خبره و باتجربه در نهادها و مؤسسه های پژوهشی مختلف را معرفی کنند. روایی و پایایی پرسشنامه های مربوط به عوامل داخلی و خارجی نیز از طریق آلفای کرونباخ محاسبه شد. این آلفا برای عوامل داخلی و خارجی به ترتیب ۰/۸۷۵ و ۰/۸۹۳ است که پایایی بالای پرسشنامه را نشان می دهد. برای تجزیه و تحلیل اطلاعات و ارائه راهبردهای توانمندسازی محله گلمغان، از ماتریس تحلیلی *SWOT* بهره گرفته شد و قوت ها، ضعف ها، فرصت ها و تهدیدها از پرسشنامه ها استخراج شدند. سپس با تنظیم عوامل راهبردی داخلی و خارجی که مینا و پایه در تدوین راهبردها هستند، ماتریس راهبردی *SWOT* استخراج شد. برای اولویت بندی راهبردهای حاصل از فن *SWOT*، نظرات کارشناسان و خبران در قالب پرسشنامه مقایسات زوجی جمع آوری شد و با استفاده از مدل *ANP*، راهبردها ارزیابی و اولویت بندی شدند.

#### ۱-۲- محدوده مورد مطالعه

محله گلمغان یکی از محله های مرسوم در منطقه ۳ شهرداری اردبیل می باشد. بر اساس آمارهای موجود در سال ۱۳۹۴، کل جمعیت محله گلمغان ۷۸۳۷ نفر می باشد. از این تعداد ۳۹۵۷ نفر مرد و ۳۸۸۰ نفر را زنان تشکیل می دهند. تعداد خانوار در محله ۱۸۶۲ خانوار و بعد خانوار ۴/۲۱ نفر می باشد. وضعیت کاربری اراضی محله گلمغان حاکی از این امر می باشد که کاربری مسکونی، کاربری غالب محله می باشد. سرانه مسکونی محله با میانگین ۳۶ متر مربع از میانگین شهر که بیش از ۴۴ متر مربع است کمتر می باشد. پس از کاربری مسکونی، کاربری باغات بیشترین سطح محله گلمغان را به خود اختصاص داده است. مقایسه سایر کاربری های محله گلمغان با میانگین سرانه شهر اردبیل حاکی از این امر می باشد که کاربری های آموزشی، درمانی و خدماتی دارای سرانه کمتر از شهر و هم چنین پراکنش فضایی نامناسب برای دسترسی ساکنین می باشد.





شکل (۱): موقعیت محدوده مورد مطالعه

### ۳- یافته های پژوهش

#### ۳-۱- نتایج تجزیه و تحلیل عوامل داخلی

هدف این مرحله سنجش محیط داخلی و خارجی محدوده مورد مطالعه جهت شناسایی نقاط قوت و نقاط ضعف می باشد؛ یعنی جنبه های که در راه دستیابی به هدف می تواند زمینه های مساعد یا بازدارنده ایفاء کند. از این رو در این قسمت مهمترین نقاط قوت و ضعف محله مورد بررسی و در جدول شماره (۱) ارائه شده است.

جدول (۱): ماتریس عوامل داخلی موثر بر توانمندسازی محله گلمغان

درونی		مسائل و قابلیت مؤلفه‌ها
نقاط ضعف (W)	نقاط قوت (S)	
<p>(۱) مهاجر بودن بافت</p> <p>(۲) ضعف و عدم انسجام پایگاه‌های مذهبی محله</p> <p>(۳) نرخ بی‌سوادی بیش از میانگین شهر</p> <p>(۴) سطح پایین سواد</p> <p>(۵) بعد خانوار بیش از میانگین شهر</p> <p>(۶) تراکم جمعیتی بسیار پایین</p> <p>(۷) سابقه سکونتی اندک ساکنین در محله</p> <p>(۸) عدم وجود سابقه اقدامات مشارکتی و تلاش برای پیشرفت و آبادانی محله</p>	<p>(۱) وجود روحیه مشارکت‌پذیری مناسب ساکنین برای حل مسائل محله خود</p> <p>(۲) نسبت جنسی متعارف و متعادل با میانگین نسبت جنسی در شهر</p> <p>(۳) میزان بالای ارتباطات و روابط همسایگی</p> <p>(۴) رضایت نسبی ساکنان از محله سکونتشان</p> <p>(۵) وجود وحدت مذهبی</p> <p>(۶) سطح بالای اعتماد ساکنان به اقوام، دوستان، همسایگان و ساکنان محله</p> <p>(۷) تعلق خاطر بالای ساکنین به محله سکونتشان</p> <p>(۸) وجود سرزندگی و نشاط در میان ساکنین</p>	اجتماعی - فرهنگی
<p>(۹) بیکاری حاد و اشتغال ناپایدار و فصلی در بین ساکنین</p> <p>(۱۰) سطح پایین اقتصادی ساکنین برای مشارکت در تأمین فضاهای خدماتی</p> <p>(۱۱) نسبت بالای افراد شاغل در فعالیت‌های غیر تولیدی</p> <p>(۱۲) کمبود فرصت‌های شغلی در درون محله و مراجعه ساکنین به سایر محلات</p> <p>(۱۳) ضعف اقتصادی و درآمد پایین‌تر در مقایسه با سایر محلات</p> <p>(۱۴) فقدان پشتوانه اقتصادی - مالی اکثریت ساکنان</p> <p>(۱۵) خروج افراد ثروتمند از محله و ورود افراد فقیر</p>	<p>(۹) وجود تا حدودی اقتصاد محلی خودکفا (دامداری و کشاورزی)</p> <p>(۱۰) نرخ اشتغال مناسب زنان در مقایسه با شهر</p> <p>(۱۱) دسترسی اکثریت ساکنان به تسهیلاتی نظیر یخچال، اجاق‌گاز، تلویزیون و ...</p> <p>(۱۲) وجود کارگاه‌های قالبیافی در داخل و هم‌جوار واحدهای مسکونی</p> <p>(۱۳) برخورداری محله از امکانات زیربنایی (برق، گاز و ...)</p> <p>(۱۴) - بالا بودن نرخ مالکیت واحدهای مسکونی</p>	اقتصادی
<p>(۱۶) زیرسازی نامناسب و آسفالت نشده خیابان اصلی گلمغان</p> <p>(۱۷) عدم وجود سیستم دفع آب‌های سطحی مناسب در معابر اصلی و فرعی</p> <p>(۱۸) ساخت‌وسازهای غیرمجاز در برخی کوچه‌ها و مشکلات عرض معبر</p> <p>(۱۹) عدم روشنایی مناسب برخی از معابر به خصوص معابر اصلی</p> <p>(۲۰) وضعیت فرسوده ساختمان‌ها و ریزدائگی پلاک‌های مسکونی</p> <p>(۲۱) کمبود کاربری‌های خدماتی همچون ورزشی، آموزشی و فرهنگی، بهداشتی - درمانی و ...</p> <p>(۲۲) فشار پایین آب و قطعی متعدد برق</p> <p>(۲۳) عدم جمع‌آوری زباله در برخی از معابر و تخلیه زباله در نزدیکی محله و مشکلات تبعی</p> <p>(۲۴) وجود دام در برخی منازل در داخل بافت مسکونی</p>	<p>(۱۵) وجود زمین برای تأمین نیازهای خدماتی ساکنین</p> <p>(۱۶) دسترسی به تسهیلات زیربنایی آب، برق، گاز و تلفن در اکثر واحدهای مسکونی</p> <p>(۱۷) قالب بودن الگوی مالکیت شخصی مسکن و پایین بودن نسبت اجاره‌نشینان</p> <p>(۱۸) استفاده از مصالح استاندارد در ساخت واحدهای مسکونی جدید و کیفیت قابل قبول ای واحدها</p>	کالبدی - زیست‌محیطی

<b>مديريت شهري</b>	(۱۹) فعاليت رو به رشد مديريت شهري در خصوص بهبود وضعيت خدمات رسانی (۲۰) به رسميت شناختن ساکنين محله از طرف مديريت شهري (۲۱) نگرش مثبت مديران شهري به ارائه خدمات شهري برای ساکنين	(۲۵) عدم دسترسي ساکنين به مسئولين مديريت شهري برای انعکاس مسائل و مشکلات محله (۲۶) بی‌اعتمادی به وعده‌های مسئولين و مديريت شهري در بهسازی محله (۲۷) پايين بودن مشارکت اقتصادی خانوارها در بهسازی محله و کارهای عام‌المنفعه (۲۸) فقدان برنامه‌های کوتاه‌مدت، میان‌مدت و بلندمدت برای ساماندهی و توانمندسازی ساکنين
--------------------	--	--

### ۲-۳- نتایج تجزیه و تحلیل عوامل خارجی

هدف این مرحله کندوکاو آثار محیط خارجی محله و شناسایی فرصت‌ها و تهدیدات موجود در راه توانمندسازی محله می‌باشد. بر اساس مطالعات صورت گرفته و پس از بررسی وضعیت محدوده مورد مطالعه، مجموعه از فرصت‌ها و تهدیدهای موجود در سر راه توانمندسازی مورد بررسی قرار گرفت. که در جدول (۲) آورده شده است.

جدول (۲): ماتریس عوامل خارجی موثر بر توانمندسازی محله گل‌مغان

بیرونی		مسائل و قابلیت مؤلفه‌ها
فرصت‌ها (O)	تهدیدات (T)	
(۱) سکونت برخی از اقوام ساکنین در محله که سبب ایجاد حس تعلق هرچه بیشتر می‌گردد. (۲) نقش پررنگ ساکنین در تأمین امنیت محله (۳) تمایل بالای ساکنین جهت ایجاد شوراییاری و مشارکت در فرآیند تصمیم‌گیری	(۱) تمایل به استقرار پراکنده گروه‌های کم‌درآمد به صورت غیررسمی و غیرمجاز (۲) شکل‌گیری تصویر ذهنی نامطلوب از محله نزد ساکنین و مسئولان شهري (۳) توجه بیشتر ساکنین به منافع فردی در مقایسه با منافع جمعی (۴) تغییر خانوار از الگوی گسترده به الگوی هسته‌ای	<b>اجتماعی - فرهنگی</b>
(۴) تمایل بالای ساکنین جهت شرکت در کلاس‌های آموزشی و مهارت‌آموزی (۵) تمایل بالای ساکنین جهت عضویت در صندوق‌های قرض‌الحسنه (۶) فراهم بودن زمینه برای ارتقا سطح تخصص نیروی انسانی به دلیل دسترسی به مرکز آموزش فنی و حرفه	(۵) تحمیل قوانین شهري و ایجاد محدودیت برای برخی مشاغل با پایه روستایی (۶) نسبت پایین جمعیت فعال (نیروی کار) (۷) تغییر کاربری اراضی با ارزش کشاورزی به فعالیت‌های غیررسمی هم چون بورس‌بازی زمین و مسکن	<b>اقتصادی</b>
(۷) تمایل بالای ساکنین جهت بهسازی و مقاوم‌سازی ابنیه (۸) نگاه مثبت ساکنین به آینده محله و پیشرفت آن (۹) فراهم نمودن زمینه مشارکت مردم در مقاوم‌سازی واحد مسکونی و بهسازی محله از طریق اعطای وام	(۸) عدم ارتباط مناسب با شهرداری (۹) آزاد بودن محدوده‌های شمالی محله (۱۰) عدم نظارت بر فرآیند ساخت‌وساز (۱۱) قوانین و مقررات سخت‌گیرانه جهت ساخت‌وساز	<b>زیست‌محیطی - کالبدی</b>
(۱۰) اقدامات در دست اجرای مديريت شهري برای بهسازی محله (۱۱) ارتقای کیفیت زندگی و کاهش مسائل و مشکلات ساکنین در صورت توجه مدیران شهري به محله (۱۲) به‌کارگیری ظرفیت‌ها و توانایی‌های ساکنین محله برای ساماندهی محله (۱۳) تلاش برای فراهم نمودن زمینه مشارکت مردم در امر تصمیم‌گیری (۱۴) تهیه و تدوین طرح‌های سکونتگاه‌های غیررسمی	(۱۲) افزایش ساخت‌وسازهای غیراصولی (۱۳) بالا رفتن احساس تبعیض در ساکنان محله (۱۴) عدم آشنایی برخی از مدیران شهري از محله و وضعیت آن	<b>مديريت شهري</b>



### ۳-۳- استراتژی های موثر در جهت توانمندسازی محله

بعد از تدوین نقاط ضعف و قوت و فرصت و تهدیدات در سطح محله اقدام به تدوین استراتژی های مربوطه گردید که در جدول (۳) آورده شده است.

جدول (۳): راهبردهای اقدامی توانمندسازی محله گلمنان

راهبرد تنوع (ST)	راهبرد رقابتی / تهاجمی (SO)
<p>ارتقا فرهنگی بافت اجتماعی محله به وسیله توسعه فضاهای فرهنگی - مذهبی</p> <p>ایجاد و توسعه صندوق های مالی در مقیاس محله</p> <p>ارتقای وضعیت اقتصادی محله</p> <p>بالا بردن سطح مشارکت ساکنین در ساماندهی مشکلات و توسعه محله</p> <p>تبدیل برخی از مسکن مخروبه به کاربری های عمومی مورد نیاز محله</p> <p>تأکید بر مقاوم سازی ساختمان ها و استحکام سازه های بکار برده شده در احداث ساختمان</p>	<p>توسعه مشارکت اجتماعی - اقتصادی ساکنین در بهسازی و ارتقا محله با استفاده از توان گروه های مذهبی (هیئت امنای مساجد)</p> <p>ترویج و توسعه فرهنگ شهروندی ساکنان</p> <p>حمایت و پشتیبانی از گروه های اقتصادی محلی برای توسعه اشتغال</p> <p>اصلاح سازمان فضایی محله و ایمن سازی آن به همراه توسعه و ارتقا فضاهای عمومی اجتماعات محلی</p> <p>بهره گیری بهینه و هدفمند از احساس تعلق ساکنان به محلات و هویت بخشی به آنها</p> <p>تسهیل دسترسی ساکنان به تسهیلات مالی نوسازی مسکن</p>
راهبرد تدافعی (WT)	راهبرد بازنگری (WO)
<p>ارتقا امنیت محله</p> <p>رونق بخشیدن به فعالیت صنایع دستی از جمله قالیبافی به عنوان هنر و فن ساکنان محلات از طریق برگزاری جشنواره و کارگاه های آموزشی</p> <p>ارتقا سطح سلامت و رفاه اجتماعی</p> <p>رفع کمبودهای خدماتی در زمینه های آموزشی، بهداشتی، فرهنگی و خدمات عمومی و...</p> <p>برگزاری جلسات توجیهی سیاست ها و برنامه های مدیریت شهری در ارتباط با مدیریت شهری</p> <p>ارتقا وضعیت آب و فاضلاب و وضعیت زیست محیطی محله</p>	<p>درگیر نمودن نهادها و سازمان های خدماتی و آموزشی از قبیل (سازمان آموزش و پرورش، شبکه بهداشت و درمان و غیره در امر خدمات رسانی بهتر به منظور بهبود کیفیت زندگی و پیشگیری از آسیب های اجتماعی</p> <p>تعریض معابر عمومی و بهسازی شبکه معابر اصلی به منظور خدمات رسانی مناسب در مواقع بحران</p> <p>پیشگیری از رشد پراکنده و ساخت وساز غیرمجاز در اطراف محله با مشارکت فعال نهادهای محلی و مدیریت شهری</p> <p>توسعه اقتصاد محلی با تمرکز بر آموزش و ترویج مشاغل خانگی</p> <p>توسعه فضاهای خدماتی برای ساکنان در فضاهای بایر درون محله</p>

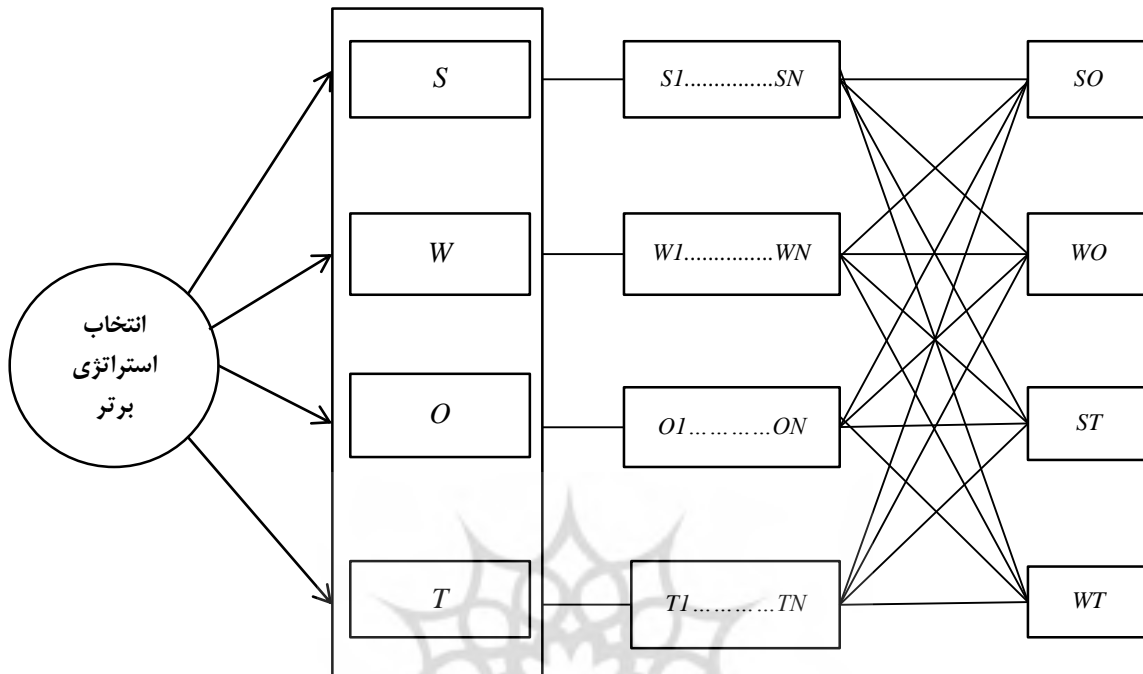
### ۳-۴- تلفیق SWOT و ANP جهت تعیین استراتژی برتر

#### تعیین اولویت با استفاده از روش ANP

برای این منظور مراحل زیر طی می گردد:

مرحله اول : مساله تبدیل به یک ساختار سلسله مراتبی می گردد. برای تبدیل زیر عوامل و استراتژی ها، به حالتی که بتوان آنها را با تکنیک ANP سنجید در شکل (۱) نمایش داده شده است. هدف در اولین سطح مدل و فاکتورهای SWOT (نقاط قوت، ضعف، تهدیدها، و فرصت ها) در سطح دوم قرار داده می شوند زیر عوامل SWOT در سطح سوم شامل : ۲۱ عامل برای نقاط قوت، ۲۸ عامل برای نقاط ضعف، ۱۴ عامل برای فرصت

ها و ۱۴ عامل برای تهدیدها می باشد و ۴ استراتژی که برای این تحقق توانمندسازی داده شده اند در آخرین سطح این مدل می باشد.



شکل (۲): فرایند شبکه ای پژوهش

### گام دوم:

مرحله دوم با فرض اینکه هیچ گونه وابستگی بین عوامل *SWOT* وجود ندارد، مقایسه زوجی عوامل *SWOT* با استفاده از مقیاس ۱-۹ و با عنایت به هدف انجام می گیرد. نتایج مقایسه در جدول (۵) نمایش داده می شوند. تمام مقایسه های زوجی نهایی که در جدول (۳) به آن اشاره شده است با محاسبه میانگین هندسی کلیه مقایسات زوجی به دست آمد و سپس با استفاده از نرم افزار *Super Decisions* تحلیل و بردار ویژه زیر بدست می آید.

جدول (۴): ماتریس مقایسات زوجی عوامل اصلی و اهمیت نسبی هر عامل

هدف	S	w	O	T	اهمیت نسبی
S	۱	۲	۱/۲	۱/۲	۰,۲۶۳
w	۱	۱	۳	۲	۰,۲۹۵
O	۱/۳	۱/۲	۱	۱/۲	۰,۲۷۱
T	۱/۲	۱/۳	۱	۱	۰,۱۶۱

## گام سوم:

در این مرحله وابستگی های متقابل میان عوامل اصلی از طریق بررسی تاثیر هر عامل بر عامل دیگر با استفاده از ماتریس های مقایسات زوجی تعیین می شود. وابستگی های متقابل میان عوامل اصلی پس از تجزیه و تحلیل محیط های درونی و بیرونی بدست می آید.

جدول (۵): ماتریس مقایسه زوجی عوامل اصلی و اهمیت نسبی عوامل

هدف	w	O	T	اهمیت نسبی
w	۱	۳	۱	۰,۳۰۱
O	۱/۳	۱	۲	۰,۲۹۴
T	۴	۲	۱	۰,۴۰۵

جدول (۶): ماتریس وابستگی درونی فاکتورهای SWOT باتوجه به نقاط ضعف

هدف	S	T	اهمیت نسبی
S	۱	۶	۰,۶۴۴
T	۱/۶	۱	۰,۳۵۶

جدول (۷): ماتریس وابستگی درونی فاکتورهای SWOT باتوجه به تهدیدها

هدف	w	T	اهمیت نسبی
w	۱	۷	۰,۶۱۱
T	۱/۷	۱	۰,۳۸۹

## گام چهارم:

در این مرحله اولویت های وابستگی درونی عوامل SWOT به شرح ذیل محاسبه می گردد:

$$\begin{bmatrix} 1 & 0.520 & 0.264 & 0.517 \\ 0.499 & 1 & 0.512 & 0.199 \\ 0.259 & 0.341 & 1 & 0.284 \\ 0.242 & 0.139 & 0.224 & 1 \end{bmatrix} \times \begin{bmatrix} 0.263 \\ 0.295 \\ 0.271 \\ 0.161 \end{bmatrix} = \begin{bmatrix} 0.209 \\ 0.249 \\ 0.235 \\ 0.207 \end{bmatrix} \begin{bmatrix} S \\ W \\ O \\ T \end{bmatrix}$$

## گام پنجم و ششم:

در این مرحله داخلی زیر عوامل SWOT، بوسیله ماتریس مقایسه زوجی محاسبه می شوند. بردارهای اولویت به دست آمده بوسیله تحلیل ماتریس های مقایسه زوجی موجود در پیوست اول در زیر نمایش داده می شود، با استفاده از ضرب اولویت های وابسته متقابل عوامل SWOT پیدا شده در مرحله چهارم در اولویت داخلی زیر عوامل SWOT بدست آمده محاسبه می شوند. این محاسبات در جدول (۸) ارائه شده است.

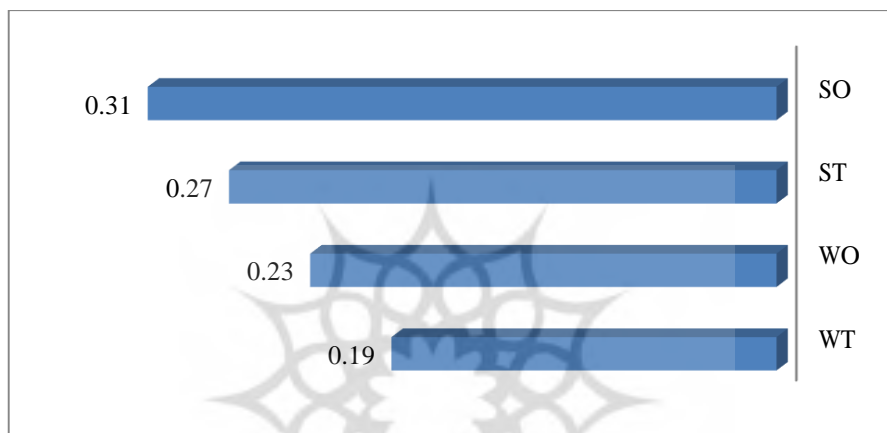
جدول (۸): اهمیت نسبی زیر معیارها (عوامل فرعی) و محاسبه اولویت های نهایی فاکتورهای SWOT

اولویت نهایی فاکتورها	اولویت نسبی فاکتورها	فاکتورهای SWOT	اولویت های گروه	گروه های SOWT
شماره 24<	شماره 294	S1	۰.۳۰۹	نقاط قوت
شماره 25:	شماره 23; 9	S2		
شماره 247	شماره 279	S3		
شماره 245	شماره 26<	S4		
شماره 23<	شماره 263	S5		
شماره 23;	شماره 259	S6		
شماره 249	شماره 284	S7		
شماره 248	شماره 27<	S8		
شماره 24;	شماره 28<	S9		
شماره 237	شماره 246	S10		
شماره 244	شماره 268	S11		
شماره 245	شماره 26<	S12		
شماره 248	شماره 27<	S13		
شماره 253	شماره 299	S14		
شماره 273	شماره 2463	S15		
شماره 23<	شماره 25<	S16		
شماره 23<	شماره 25<	S17		
شماره 23<	شماره 25<	S18		
شماره 245	شماره 273	S19		
شماره 245	شماره 26<	S20		
شماره 24:	شماره 289	S21		
شماره 245	شماره 27;	W1	۰.۲۶۹	نقاط ضعف
شماره 247	شماره 288	W2		
شماره 246	شماره 287	W3		
شماره 23;	شماره 264	W4		
شماره 23<	شماره 268	W5		
شماره 239	شماره 258	W6		
شماره 244	شماره 275	W7		
شماره 238	شماره 253	W8		
شماره 23:	شماره 263	W9		
شماره 249	شماره 298	W10		
شماره 23<	شماره 26:	W11		
شماره 243	شماره 273	W12		
شماره 237	شماره 248	W13		
شماره 243	شماره 275	W14		
شماره 23<	شماره 269	W15		
شماره 23<	شماره 26:	W16		
شماره 239	شماره 258	W17		
شماره 23:	شماره 263	W18		
شماره 244	شماره 278	W19		
شماره 239	شماره 259	W20		
شماره 239	شماره 258	W21		
شماره 23:	شماره 266	W22		
شماره 23:	شماره 263	W23		
شماره 23:	شماره 25<	W24		
شماره 23:	شماره 266	W25		
شماره 23<	شماره 269	W26		
شماره 245	شماره 27<	W27		
شماره 23:	شماره 25<	W28		
شماره 25<	شماره 257	O1	۰.۲۳۵	فرصت ها
شماره 248	شماره 299	O2		
شماره 243	شماره 275	O3		
شماره 247	شماره 28;	O4		
شماره 278	شماره 24<3	O5		
شماره 23;	شماره 269	O6		
شماره 244	شماره 279	O7		
شماره 248	شماره 296	O8		
شماره 23<	شماره 273	O9		
شماره 23:	شماره 268	O10		
شماره 249	شماره 29<	O11		
شماره 23;	شماره 266	O12		
شماره 26<	شماره 2498	O13		
شماره 23<	شماره 273	O14		
شماره 244	شماره 285	T1	۰.۲۰۷	تهدیدها
شماره 24:	شماره 23; :	T2		
شماره 258	شماره 254	T3		
شماره 245	شماره 289	T4		
شماره 244	شماره 284	T5		
شماره 23<	شماره 274	T6		
شماره 244	شماره 286	T7		
شماره 23:	شماره 268	T8		
شماره 256	شماره 24<	T9		
شماره 23<	شماره 279	T10		
شماره 253	شماره 23<	T11		
شماره 248	شماره 23: 5	T12		
شماره 23<	شماره 279	T13		
شماره 25;	شماره 2467	T14		
#	#	۷۷	۱	جمع

### گام نهایی:

در این مرحله ما درجه اهمیت استراتژی‌ها را با توجه به زبر عوامل *SWOT* هرکدام از آنها محاسبه می‌کنیم. جزئیات ماتریس های مقایسه زوجی در پیوست شماره دو آورده شده است. با استفاده از نرم افزار *Super Decisions* بردارهای ویژه و به وسیله تحلیل این ماتریس *W4* محاسبه می‌شود و سر انجام اولویت کلی استراتژی‌هایی که منکعس کننده رابطه درونی بین فاکتور های *swot* هستند محاسبه می‌شوند:

$$[WA] = \begin{bmatrix} SO \\ WO \\ ST \\ WT \end{bmatrix} = W \times WG = \begin{bmatrix} 0.31 \\ 0.23 \\ 0.27 \\ 0.19 \end{bmatrix}$$



شکل (۳): اولویت کلی استراتژی‌های توانمندسازی (منبع: یافته‌های پژوهش)

### ۴- بحث و نتیجه گیری

یکی از زمینه‌های ناپایداری توسعه شهری به ویژه در کشورهای در حال توسعه گونه‌ای با مشکلات حاد در حال گسترش فزاینده، موسوم به اسکان غیر رسمی، سکونتگاه‌های خودرو و فاقد مقررات نام برد که نیازمند اتخاذ تدابیر ویژه در برنامه ریزی‌ها و سیاست تشریک مساعی با ساکنان جهت ساماندهی بافت‌های نابسامان شهری است تا بتوان امکان توسعه پایدار شهری را فراهم ساخت که چاره‌جویی این مسئله به سیاست‌گذاری و اقداماتی نه فقط در سطح محلی آن بلکه در سطح ملی نیاز دارد. تحقیق حاضر با بهره‌گیری از نتایج تحقیقات و مبانی نظری تحقیق، چارچوب تحلیلی خود را بر مبنای برنامه‌ریزی استراتژیک *SWOT* و *ANP* قرار داده و با تحلیل شاخص‌های اجتماعی - فرهنگی، اقتصادی، کالبدی - زیست محیطی و مدیریت شهری به دنبال تعیین مناسب‌ترین استراتژی جهت توانمندسازی محله گل‌مغان شهر اردبیل می‌باشد تا از این طریق، برنامه‌ریزی‌های مناسب برای بالا بردن پتانسیل در دوره‌های زمانی کوتاه‌مدت، میان‌مدت و بلندمدت تدوین نماید.

مدل ارائه‌شده در پژوهش شامل چهار سطح می‌باشد که در سطح اول آن هدف (انتخاب بهترین استراتژی)، در سطح دوم عوامل اصلی *SWOT*، در سطح سوم عوامل فرعی *SWOT* و در آخرین سطح آن چهار استراتژی

جایگزین قرار دارند. در بخش انتخاب بهترین استراتژی، تشکیل ماتریس ارزیابی عوامل درونی و بیرونی و محاسبه به میانگین امتیاز عوامل، نمره کل برای چهار استراتژی رقابتی/تهاجمی (SO)، تنوع (ST)، بازنگری (WO) و تدافعی (WT) محاسبه گردید و استراتژی (SO) با میانگین امتیاز کل (۰,۳۱) مناسب‌ترین استراتژی برای توانمندسازی محله گلمغان انتخاب گردید. در ادامه راهکارهای توانمندسازی محله گلمغان تشریح می‌گردد.

### ۵- طرح راهکارهای توانمندسازی

با استخراج استراتژی‌های موردنیاز و اطمینان از این‌که استراتژی‌ها شرایط تبدیل به راهکارهای اجرایی را دارند، اقدام به تهیه راهکارهای موردنیاز در این مرحله می‌کنیم.

جدول (۹): اهداف، راهبردها و راهکارها

حوزه	اهداف کلان	اهداف خرد	راهبرد	راهکار	اولویت بندی
اجتماعی-اقتصادی	توانمندسازی اجتماعی	توسعه فرهنگ شهروندی، مشارکت در امور شهری و تقویت نهادهای عمومی	ترویج و توسعه فرهنگ شهروندی ساکنین	ترویج آموزش‌های اجتماعی	کوتاه‌مدت
			ارتقای فرهنگی بافت اجتماعی محله به وسیله توسعه فضاهای فرهنگی-مذهبی و ...	ارتقای کمی و کیفی فضاهای فرهنگی، مذهبی و عمومی	میان‌مدت
		توسعه اجتماعی محله با تأکید بر نهاد خانواده	گسترش حمایت‌های اجتماعی	حمایت‌های اجتماعی از نهاد خانواده	بلندمدت
			گسترش حمایت‌های اجتماعی	ارتقای وضعیت اجتماعی و اقتصادی ساکنین	میان‌مدت
	ارتقای وضعیت شغلی و درآمدی ساکنین	بسترسازی برای تقویت اقتصاد محلی، توسعه مهارت‌های اقتصادی ساکنین	حمایت از گروه‌های اقتصاد محلی	توانمندسازی، آموزش و بسترسازی برای تقویت اشتغال محله	میان‌مدت
			ایجاد و توسعه صندوق‌های مالی در مقیاس محلی	گسترش شبکه تعاونی	بلندمدت
		توسعه اقتصاد محلی با تمرکز بر آموزش	توسعه اقتصاد محلی با تمرکز بر آموزش	توانمندسازی و آموزش گروه‌های مختلف برای توسعه اشتغال محلی	میان‌مدت
			تسهیل دسترسی ساکنین به تسهیلات مالی نوسازی	فراهم نمودن امکان دستیابی ساکنین به منابع اعتباری بخش مسکن	بلندمدت
کالبدی-زیست‌محیطی	ارتقای وضعیت مسکن ساکنین و هدایت ساخت‌وساز جدید	پیشگیری از رشد پراکنده و ساخت‌وساز غیرمجاز	تشویق به نوسازی و بهسازی مسکن درون محله	بلندمدت	
		ارتقای وضعیت زیرساخت‌های موجود و توسعه آن‌ها	تأمین کمبودهای ساکنین در زمینه کاربری‌های خدماتی	بلندمدت	
	ارتقای وضعیت مسکن ساکنین و هدایت ساخت‌وساز جدید	رفع کمبودهای خدماتی ساکنین	اصلاح کمی و کیفی شبکه معابر	بلندمدت	
		ظرفیت‌سازی در مدیریت شهری	ارتقای آگاهی و شناخت مسئولان	بلندمدت	
مدیریتی	مدیریت یکپارچه مشکلات این سکونتگاه‌ها در مدیریت شهری	هماهنگی و همکاری سازمان‌های دخیل در مدیریت شهری	ایجاد فضای هم‌فکری و هماهنگی میان سازمان‌ها	بلندمدت	
		ترسیم چشم‌انداز و سیاست‌های مدیریتی مشترک در بین سازمان‌های دخیل	تهیه برنامه‌ها و طرح‌ها با مشارکت سازمان‌ها	میان‌مدت	
	مشارکت ساکنین در ساماندهی و مدیریت محله	تقویت نهادهای اجتماعی و ایجاد ساختارهای مدنی	ایجاد نهادهای مشارکی برای مدیریت محله	کوتاه‌مدت	

منابع:



- اختری، شهلا (۱۳۹۰). نقش کنشگران در طرح‌های توانمندسازی اجتماع‌محور برای نو سازی و به‌سازی محله‌ها، نشریه اینترنتی نو سازی، سال ۲، شماره ۱۳، سازمان نو سازی شهر تهران.
- ایازی، سید محمد هادی (۱۳۹۱). سکونتگاه‌های غیر رسمی و برنامه‌ریزی اجتماع‌محور با تأکید بر کلان‌شهر تهران، پژوهشگاه علوم انسانی و مطالعات فرهنگی، سال ۱۹، شماره ۳۳.
- ایراندوست، کیومرث (۱۳۸۶). اسکان غیر رسمی جلوه‌ای از توسعه ناپایدار شهری مورد شهر کرمانشاه، رساله دکتری، دانشگاه شهید بهشتی.
- بانک مرکزی ایران (۱۳۸۷). فصلنامه اقتصادی - آماری.
- پورخیز، حمید رضا؛ جوانمردی، سعیده؛ یآوری، احمد رضا و فرجی سبکبار، حسنعلی (۱۳۹۲). کاربرد روش تصمیم‌گیری چند معیاره و مدل تلفیقی ANP-DEMATEL در آنالیز تناسب اراضی کشاورزی (مطالعه موردی: دشت قزوین)، محیط‌شناسی، سال ۳۹، شماره ۳.
- پیری و همکاران (۱۳۹۱). امکان‌سنجی به‌کارگیری رهیافت‌های توانمندسازی در ساماندهی سکونتگاه‌های غیررسمی ناحیه گلشهر مشهد، مطالعات و پژوهش‌های شهری و منطقه‌ای، سال ۳، شماره ۱۲.
- تیموری، مصطفی؛ جمشیدی، علیرضا، روستا؛ کوروش (۱۳۹۰). بررسی اولویت‌بندی چالش‌های حاشیه‌نشینان منطقه ده کوه شهرستان بیرجند، مجله جغرافیا و برنامه‌ریزی محیطی، شماره ۴۳.
- جوان، جعفر (۱۳۸۲). نگرشی بر نحوه ساماندهی حاشیه کلان‌شهرها؛ نمونه موردی: کلان‌شهر مشهد، مجله جغرافیا و توسعه ناحیه‌ای، شماره ۱.
- حاج یوسفی، علی (۱۳۸۱). حاشیه‌نشینی و فرآیند تحول آن (قبل از انقلاب اسلامی)، هفت شهر (اسکان غیررسمی)، سال ۳، شماره ۸، تهران.
- روستا، مجید و پالیزبان، سیاوش (۱۳۸۹). تحلیل شاخص‌های کیفی اقتصادی - اجتماعی مبتنی بر مطالعات و مشاهدات میدانی در راستای شناسایی محلات غیررسمی، فصلنامه هفت شهر، شماره ۲۹ - ۳۰.
- زبردست، اسفندیار (۱۳۸۹). کاربرد فرآیند تحلیل شبکه‌ای (ANP) در برنامه‌ریزی شهری و منطقه‌ای، نشریه هنرهای زیبا، معماری و شهرسازی، شماره ۴۱.
- شیبانی امین، عیسی و غلامی، محمد (۱۳۹۰). اسکان غیررسمی، علل، پیامدها و راه‌حل‌ها، سومین کنفرانس برنامه‌ریزی و مدیریت شهری.
- صابری فر، رستم (۱۳۸۸). بررسی تحلیلی حاشیه‌نشینی در شهر بیرجند مطالعه موردی: منطقه کارگران، فصلنامه تحقیقات جغرافیایی، شماره پیاپی ۹۲، سال ۲۴، شماره ۱.
- صرافی، مظفر (۱۳۸۱). پیشنهاد راهبرد توانمندسازی و ساماندهی اسکان غیررسمی در ایران، فصلنامه تأمین اجتماعی، شماره ۱۱، سال چهارم.
- قاسمی خوزانی، محمد و هادی زاده بزار، مریم (۱۳۸۲). اسکان غیررسمی و بهسازی محله‌های فقیرنشین شهری، نشریه شهرداری‌ها.

کاظمی، موسی و مالکی، مجتبی (۱۳۹۱). مقایسه نگرش خبرگان بومی و دست‌اندرکاران دولتی درباره رویکرد توانمندسازی اجتماع‌محور در توسعه محلی (مطالعه موردی بخش جلیل‌آباد شهر ورامین)، مجموعه مقالات برگزیده همایش ملی توانمندسازی.

مهندسین مشاور پارس آریان راود (۱۳۹۲). برنامه توانمندسازی سکونتگاه‌های غیررسمی و اقدامات توانمندسازی اجتماعات آن‌ها با تأکید بر بهسازی شهری اردبیل با دیدگاه شهر نگر.

نصیری، اسماعیل (۱۳۹۳). چالش‌های فقر شهری و ضرورت رویکرد اجتماع‌محور در سکونتگاه‌های غیررسمی، مطالعه موردی: محله بی‌سیم زنجان، چشم‌انداز جغرافیایی در مطالعات انسانی، شماره ۲۷.

نیمروزی ناوخی، نوروز و چراتی، عیسی (۱۳۹۳). رویکرد اجتماع‌محور و نسبت آن با مسئله حاشیه‌نشینی، کتاب چکیده مقالات همایش ملی مسائل اجتماعی ایران و رویکرد اجتماع‌محور، اصفهان.

Allen, K (2006). *Community Based Disaster Preparedness and Climate Adaptation: Local Capacity Building in the Philippines*, *Disasters*, 30(1), P.81-101.

A kayo, F (2010). *Slums in Africa, (new approach) World Bank. Asian Development*

World Bank (2007). *Supporting Community-Driven Development in Developing Member Countries. Technical Assistance Report. Manila*

Wekesa, B.W., Steyn, G.S. Otieno, F.A.O (2011). *A review of physical and socio-economic characteristics and intervention approaches of informal settlements. Habitat International* 35 (2011) 238-245.

Hallop, A., Pfeiffer, Z (200). *Informal settlements' needs and environmental conservation in Mexico City: An unsolved challenge for land-use policy, An unsolved challenge for land-use policy, Land Use Policy* 28 (200) 649-662.

Taleshi, M (2009). *Informal settlements and sustainable urban development case study: Metropolis of Mashhad in northeastern of Iran. department of Geography, Payam noor university, Tehran, Iran.*

Ulack. R (1978). *The role of urban squatter settlements. Annals of the association of American geography*, Vol. 68, No.

UNDP (1997). *Human Development, Report 1997. Newyork: Oxford university press.ch.* 485.

UN-HABITAT (2018). *Slums of the World: the Face of Urban Poverty in the New Millennium?*

Zeilhofer, P. Topanotti, V (2008). *GIS and ordination techniques for evaluation of environmental impacts in informal settlements: A case study from Cuiaba, central Brazil. Applied Geography.*

Li, Zh (2011). *The political economy of informal settlements in post-socialist China: The case of chengzhongcun(s), Geoforum* 42 (2011) 473-483.

Ellen-Wien, A-B, Johannes, F, Bas, R. (2011). *Simulating informal settlement growth in Dar es Salaam, Tanzania: An agent-based housing model. Computers, Environment and Urban Systems* 35 (2011) 93-103.

Olena Dubovyk, R S (2010). *Spatio-temporal modelling of informal settlement development in Sancaktepe district, Istanbul, Turkey, ISPRS Journal of Photogrammetry and Remote Sensing* 66 (2011) 235-246.