

## واسنجی مشارکت شهروندان در بسترهای مختلف در مدیریت مناطق شهری (مورد مطالعه: شهر زاهدان)

جواد ریگی

گروه جغرافیا و برنامه‌ریزی شهری، واحد زاهدان، دانشگاه آزاد اسلامی، زاهدان، ایران

غلامرضا میری\*

گروه جغرافیا و برنامه‌ریزی شهری، واحد زاهدان، دانشگاه آزاد اسلامی، زاهدان، ایران

معصومه حافظ رضازاده

گروه جغرافیا و برنامه‌ریزی شهری، واحد زاهدان، دانشگاه آزاد اسلامی، زاهدان، ایران

تاریخ دریافت: ۱۳۹۹/۷/۲۹ تاریخ پذیرش: ۱۳۹۹/۱۱/۲

### چکیده

رشد بی‌رویه توسعه شهرنشینی در عصر امروز بویژه افزایش جمعیت در شهرهای کشور مسائل و مشکلات بسیاری را بر جای گذاشته است که حل آنها از توان مدیریت سنتی خارج است و مشارکت همه شهروندان را در اداره امور شهری طلب می‌کند. مشارکت شهروندان ابزاری برای تقویت مدیریت شهری در جوامع پیشرفته امروزی و از شاخص‌های زندگی جوامع مختلف محسوب می‌شود. در این راستا، هدف پژوهش حاضر؛ واسنجی مشارکت شهروندان در بسترهای مختلف در مدیریت مناطق شهری زاهدان می‌باشد. رویکرد حاکم بر فضای تحقیق کیفی و کمی و نوع تحقیق، کاربردی است. در این مورد مطالعات جامعی در خصوص شاخص‌های تحقیق در محدوده مورد مطالعه انجام و سپس برای تجزیه و تحلیل اطلاعات، از نرم افزار (SPSS) و مدل (Fuzzy Mamdani)، استفاده شده است. جامعه آماری پژوهش حاضر شامل شهروندان مناطق پنجگانه شهر زاهدان می‌باشد. که حجم نمونه با استفاده از فرمول کوکران ۳۸۴ نفر تعیین شد. نتایج آزمون آزمون T تک نمونه‌ای، جهت بررسی میزان مشارکت شهروندان در مدیریت شهری در بسترهای مختلف، در بین مناطق شهر زاهدان نشان داد که در بین بسترهای مطرح شده، فقط در بستر اجتماعی - فرهنگی میانگین به دست آمده بالاتر از حد متوسط عدد ۳ می‌باشد، که این گویای تاثیر زیاد، بستر اجتماعی - فرهنگی، در مشارکت شهروندان در مدیریت شهری بین مناطق شهر زاهدان می‌باشد. نتایج وضعیت مشارکت در مدیریت شهری در بسترهای (اقتصادی، اجتماعی-فرهنگی، کالبدی و فضایی، سیاسی و مدیریتی، قانونی و حقوقی)، در تعیین و رتبه‌بندی مناطق پنجگانه شهر زاهدان، با استفاده از مدل فازی ممدانی نشان داد، از میان مناطق ۵ گانه شهر زاهدان مناطق ۱ و ۵ در حوزه تقویت مشارکت شهروندان در مدیریت شهری موفق‌تر بوده‌اند.

واژگان کلیدی: بسترهای مشارکت شهروندان، مدیریت شهری، مناطق شهری، زاهدان

## مقدمه

مفهوم مشارکت قدمتی به درازای تاریخ زندگی اجتماعی بشر دارد که در طول حیات طولانی خود، در روند تکامل و دگرگونی را پشت سر گذاشته و به اقتضای شرایط زمانی و مکانی خود تعاریف متفاوتی دریافت کرده است. مشارکت را می‌توان فرآیند سازمان یافته‌ای دانست که افراد جامعه به صورت آگاهانه، داوطلبانه و جمعی با در نظر داشتن هدف‌های معین و مشخص، که منجر به سهیم شدن در منابع قدرت می‌شود، در آن شرکت دارند (Ghaffari and Ezkia, 2001: 188). مشارکت به عنوان اساسی‌ترین عنصر در دستیابی به اهداف توسعه، به ویژه توسعه‌ی شهری از اهمیت خاصی برخوردار است. هر چه توده‌ی مردم جامعه مشارکت بیشتری در امور خود داشته باشند، امکان کسب موفقیت بیشتر فراهم می‌شود، اقشار پایین و محروم جامعه از نتایج مشارکت و فواید حاصل از توسعه بهره‌مند می‌شوند (Daroudy, 2016: 1). در مجموع جوهره اصلی مشارکت را باید در فرآیند درگیری، فعالیت و تاثیر پذیری دانست (Rast Ghalam, 2019: 73).

امروزه توجه به مشارکت در مدیریت شهری، نقش عمده‌ای در حل بسیاری از مشکلات و مسائل شهری را برعهده دارد و بر این اساس از اولویت‌های بالای مدیریت شهری، ایجاد زمینه‌هایی برای جلب مشارکت مردمی است. مشارکت مردم در طراحی، اجرا و ارزیابی برنامه‌های شهری یک اصل اساسی در مدیریت شهری است. مدیریت شهری باید بتواند در پاسخ دادن و غلبه بر محدودیت‌ها و مسائل شهری به بهترین شکل عمل کند (Finger, 2002, 101).

مشارکت شهروندان می‌تواند تصمیمات را آگاهانه تر و مشروع‌تر سازد. علاوه بر این مشارکت‌کنندگان می‌توانند منافع اساسی مانند مهارت‌های کسب، دانش، سرمایه اجتماعی و قدرت به دست آورند (Howell, 2015: 625). مشارکت شهروندان یکی از هسته‌های اساسی دموکراسی است و دموکراسی به معنای افزایش مشارکت شهروندان در امور عمومی است. در واقع، مشارکت شهروندان نقش مهمی در ایجاد جوامع سالم با ایجاد حوزه قدرت بیشتر ایفا می‌کند (Momeni and et al, 2011: 66).

امروزه مدیریت شهری نوین و در جهانی که به طور فزاینده‌ای به سمت شهری شدن گام بر می‌دارد، مشارکت شهروندی جایگاه والایی دارد (Hajati and Mansouri, 2013: 1).

عواملی که در گسترش ایده مشارکت در مدیریت شهری نقش داشته اند عبارتند از:

- پیدایش نظام‌های مردم سالار و اهمیت یافتن نقش مردم در اداره امور؛
- درس گرفتن از روندهای توسعه شهری در ده‌های گذشته؛
- عدم تطابق طرح‌های شهری با نیازها و خواست‌های مردم؛
- توسعه اقتصادی، اجتماعی، فرهنگی و تضمین منافع شهروندان؛
- پیچیدگی فزاینده زندگی شهری و اخلاق اجتماعی برنامه ریزی (UNVHS, 1996)

با توجه به تاکید محققان بروی مشارکت نهادینه شده در مدیریت و توسعه شهری (Darvishi, 2020: 599)، امروزه ضرورت شناخت از مقوله مشارکت به دلیل اینکه، از مبانی اساسی و اصولی دموکراسی و زمینه‌ساز فرهنگ مشارکت برای رسیدن به آرمان‌های جامعه دموکراتیک می‌باشد دو چندان شده است (Vazifehdoost and Nouri, 2009: 195). برای تحقق این مهم نخست باید شهرداری از طریق انجام مطالعات و پژوهش‌های اجتماعی ظرفیت‌ها و امور قابل واگذاری به شهروندان و بخش خصوصی را زمینه‌سنجی نموده و امکانات و منابع فنی و مالی لازم را در اختیار داوطلبین قرار دهد. در مرحله بعد لازم است که میزان اثربخشی اقدامات صورت گرفته در این زمینه در مناطق مختلف شهرداری مورد سنجش و تحلیل دقیق قرار بگیرند و در نهایت راهکارها و شیوه‌های اجرایی در مناطق مختلف با یکدیگر مقایسه شده و شیوه‌های مبتکرانه‌تر، کم هزینه‌تر و کارآمدتر شناسایی و معرفی گردند. مشارکت و دخیل کردن شهروندان در روند تهیه و اجرای طرح‌های برنامه‌ریزی ضامن موفقیت مدیریت شهری می‌باشد (Savadi and Zahiri, 2015: 1).

مدیریت شهری در ایران در رابطه متقابل و ارگانیک با برنامه ریزی شهری نیست. متأسفانه در کشور ما اکثر اقدامات مدیریت شهری، از بالا و از بیرون انجام شده که اکنون نیاز به حرکتی از پایین و از درون، برای بومی شدن آن‌هاست (Pir Babaei and Rahmani, 2016: 311).

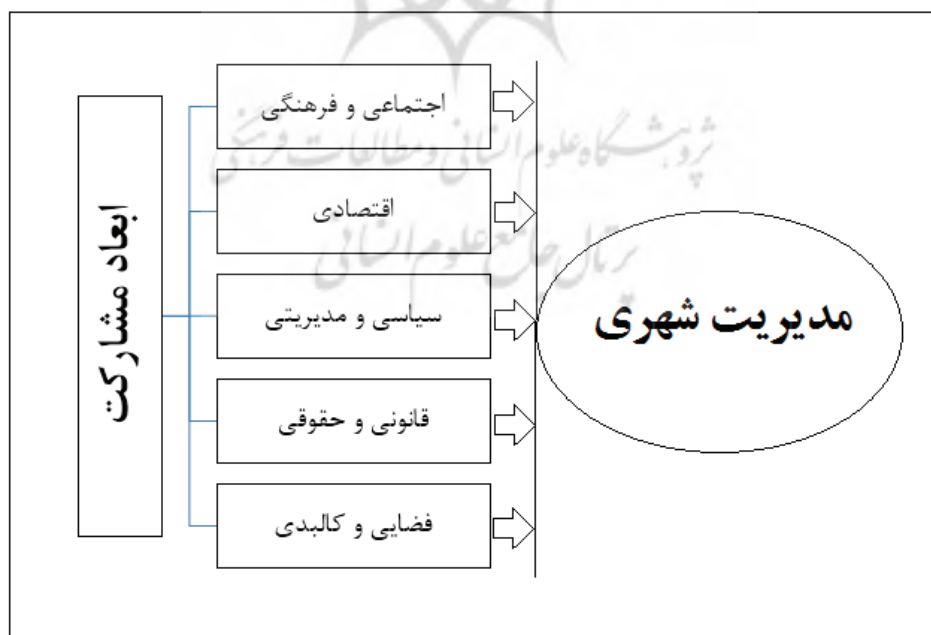
استان سیستان و بلوچستان بخصوص شهر زاهدان یکی از مناطق در کشور می‌باشد که در آن مشارکت‌های مردمی دارای پیشینه‌ای به درازای تاریخ است. اما متأسفانه در حوزه مشارکت در مدیریت شهری کاری صورت نگرفته و اغلب مدیران با این مورد بیگانه هستند. تصمیمات شهری که از سطوح بالا برای شهر زاهدان تهیه می‌شود.

آسیب‌های ناشی از عدم مشارکت در مدیریت شهر زاهدان با وجود اقشار اجتماعی مختلف، نمود بیشتری دارد. از جمله این مشکلات عبارت‌اند از: کمبود درآمدهای پایدار شهرداری، ضعف در خدمات‌رسانی بهینه به شهروندان، ناآگاهی شهروندان از وظایف و مسئولیت‌های شهروندی، همکاری نکردن شهروندان مدیریت شهری، همکاری نکردن در پرداخت به موقع عوارض شهرداری، بی‌توجهی به مسائل بهداشتی و نظافتی محله‌ها، بی‌اعتمادی به تصمیمات و عملکرد مدیریت شهری، بی‌توجهی به اولویت‌های شهروندان در اجرای پروژه‌های شهری، ناآگاهی کارشناسان با مقوله مشارکت و اهمیت آن و... همگی از جایگاه و اهمیت مشارکت در کاهش و از بین بردن این مشکلات خبر می‌دهد. لذا آموزش و فرهنگ سازی شهروندان منجر به مشارکت در اداره امور شهری شده و در نهایت باعث کاهش هزینه‌های نگهداری و افزایش سرمایه اقتصادی برای شهر و توسعه آن می‌شود، به همین علت می‌توان گفت که مشارکت همگانی شهروندان در اداره و توسعه امور شهرها بسیار حائز اهمیت می‌باشد و نقش کلیدی توسعه و پایداری هر شهر رابطه مستقیم با مشارکت شهروندان دارد.

لذا تحقیق حاضر تلاش می‌کند که میزان مشارکت شهروندان در بسترهای مختلف در مدیریت مناطق شهری زاهدان را بررسی کند.

در این راستا پژوهش حاضر به نیال پاسخگویی به سوالات ذیل می‌باشد.

۱. مشارکت شهروندان در مدیریت شهری در بسترهای (اجتماعی-فرهنگی، سیاسی-مدیریتی، فضایی-کالبدی، قانونی-حقوقی، اقتصادی) چگونه می‌باشد؟
  ۲. تحلیل فضایی مشارکت شهروندان در مدیریت شهری در مناطق شهری چگونه می‌باشد؟ و کدام منطقه در اولویت است؟
- روش تحقیق در این پژوهش از نوع کاربردی رویکرد حاکم بر فضای تحقیق کمی و نوع تحقیق کاربردی است. اطلاعات مورد نیاز پژوهش از طریق مطالعات دقیق کتابخانه‌ای و استفاده از اسناد و مدارک، و همینطور مطالعات میدانی (پرسشنامه)، به دست آمده است جامعه آماری پژوهش حاضر شامل شهروندان مناطق پنجگانه شهر زاهدان می‌باشد. لذا با توجه به جمعیت این مناطق در سرشماری سال ۱۳۹۵ (۶۷۲۵۸۹) می‌باشد. حجم نمونه با استفاده از فرمول کوکران ۳۸۴ نفر تعیین شد. اما با توجه به اینکه مناطق پنجگانه شهر زاهدان در این پژوهش به عنوان مناطق نمونه مورد مطالعه تعیین شدند، با استفاده از حد تناسب درصد، مقدار جامعه نمونه برای هر یک از مناطق شهری تعیین شده است. لذا با توجه به درصد تناسب برای هر یک از مناطق شهری زاهدان، منطقه یک با جامعه نمونه ۹۰، منطقه دو با جامعه نمونه ۷۵، منطقه سه با جامعه نمونه ۶۹، منطقه چهار با جامعه نمونه ۷۵، منطقه پنج با جامعه نمونه ۶۶، انتخاب شدند. رویکرد حاکم بر فضای تحقیق کیفی و کمی و نوع تحقیق کاربردی است. در این مورد مطالعات جامعی در خصوص شاخص‌های تحقیق در محدوده مورد مطالعه انجام و سپس برای تجزیه و تحلیل اطلاعات از نرم افزار SPSS و مدل ترکیبی FUZZY چند معیاره (MCDM) و فازی ممدانی استفاده شد.



شکل (۱): مدل مفهومی تحقیق، Reference: Authors, 2019.

### پیشینه تحقیق

زیاری و همکاران (۱۳۹۸)، در پژوهشی به بررسی بررسی نقش مشارکت شهروندان در افزایش موفقیت مدیریت شهری مورد: کلانشهر شیراز، پرداخته‌اند. نتایج حاصل از مدلسازی معادله ساختاری که در راستای آزمون فرضیات بوده است؛ نشان داد که در مدل پژوهش قوی‌ترین اثر مربوط به رابطه بین بازنمایی قدرت شهروندان با میزان موفقیت مدیریت شهری با ضریب (۰/۹۱) بوده است. بعد از آن اثر متغیر تأثیرگذاری و نظارت شهروندی با ضریب (۰/۷۹) در جایگاه دوم اثرگذاری قرار دارد. در نهایت به ترتیب متغیرهای تمایلات جمعی، دموکراسی، بازسازی شهر و ساختار سیاسی حاکمیت هر کدام با ضرایب مشخصی اثر مستقیم و معناداری بر میزان موفقیت مدیریت شهری در شهر شیراز داشته‌اند. شکری (۱۳۹۷)، در پژوهشی به بررسی نقش مدیریت شهری در ارتقاء فرهنگ شهروندی مطالعه موردی شهر تهران پرداخت و نتایج این مطالعه نشان می‌دهد که در مجموع پاسخگویان نمره متوسط به بالایی از شاخص نقش مدیریت شهری در ارتقاء فرهنگ شهروندی کسب کرده‌اند. همچنین نتایج حاکی از رابطه مثبت بین نقش مدیریت شهری در ارتقاء فرهنگ شهروندی با این شاخص‌ها می‌باشد. جمیلی (۱۳۹۷)، در پژوهشی به بررسی مشارکت‌های مردمی و نقش آن در توسعه مدیریت شهری پرداخته است و به بررسی مفاهیم مشارکت مردمی، توسعه و مدیریت شهری، اهمیت و لزوم مشارکت مردم در فرایند مدیریت شهری را تبیین نموده و راهکارهای پیشنهادی به منظور تحقق مشارکت شهروندان در مدیریت شهری را ارائه داده است. حسینی دوست و همکاران (۱۳۹۲)، در پژوهشی به بررسی نقش مشارکت مردمی در اقتصاد و مدیریت شهری (مطالعه موردی: شهر آمل)، پرداخته‌اند. نتایج این تحقیق نشان دهنده مشارکت ضعیف شهروندان شهر آمل در توسعه پایدار شهری، وجود تفاوت معنادار میان سابقه سکونت شهروندان و تمایل به مشارکت در شهر آمل و نیز تفاوت معنادار میان تمایل به مشارکت مردم از نظر وضعیت شغلی و تحصیلی‌شان می‌باشد. روسی و همکاران (۲۰۰۶)، در تحقیقات خود نشان دادند که برای افزایش مشارکت شهروندان در اداره امور مختلف، وجود اعتماد الزامی است. به عبارتی در هزاره جدید که اندیشه‌های پست مدرنیستی مجال بروز یافته‌اند، مواردی چون اعتماد نهادی، رضایت‌مندی اجتماعی، رضایت‌مندی بهداشتی و مفاهیم انسان‌گرایانه دیگری تحت عنوان رفاه اجتماعی جمع آمده‌اند. دوچرتی و گودلد، (۲۰۰۱)، در تحقیقی با عنوان فرهنگ مدنی، جامعه و مشارکت شهروندان در محله‌های متضاد به این نتیجه رسیدند که فرهنگ مدنی، نهادهای سیاسی، سیاست‌های عمومی و آموزش در مشارکت شهروندان موثر است.

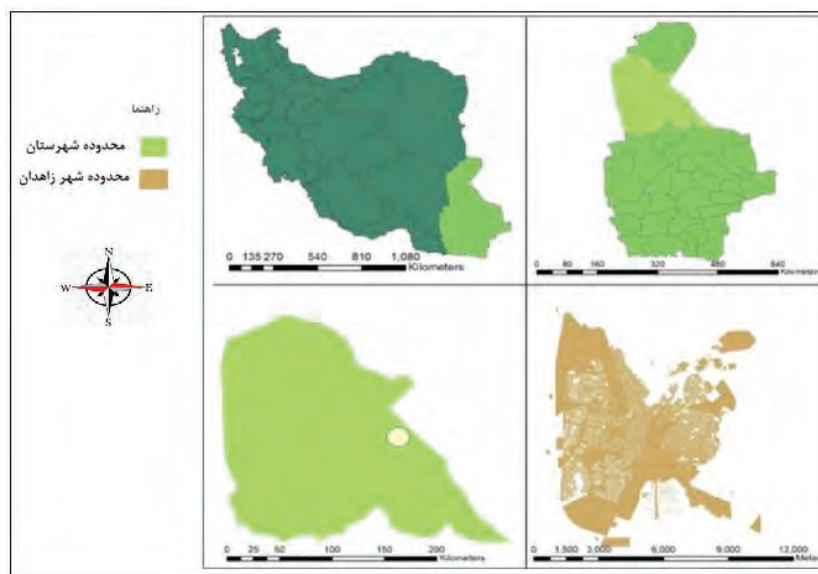
### مبانی نظری

رشد بی‌رویه توسعه شهرنشینی در عصر امروز بویژه افزایش جمعیت در شهرهای کشور مسائل و مشکلات بسیاری را بر جای گذاشته است که حل آنها از توان مدیریت سنتی خارج است و مشارکت همه شهروندان را در اداره امور شهری طلب می‌کند. برای حل این معضلات توجه به مشارکت به عنوان یک نظام کارکردی در سطح کلان، میانی و خرد با کارکردهای افزایش ثبات اجتماعی، تقویت روحیه همبستگی و کاهش تعارضات گروهی، از بین بردن فرهنگ حاشیه نشینی، شکوفایی استعدادها و بروز خلاقیت، بسط ارزشهای دموکراتیک سهم شده در منابع قدرت و تقویت

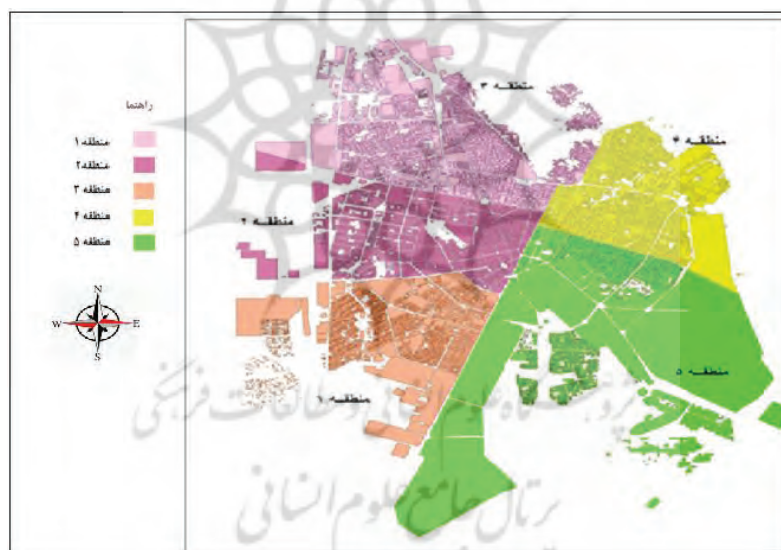
روحیه مسئولیت‌پذیری همراه است (Niazi, 2002: 120). مشارکت شهروندان در امور شهری باعث افزایش درک و آگاهی شهروندان از مسائل مربوط به آنها و نیاز متقابل به یکدیگر می‌شود، به ایجاد جامعه بهتر کمک می‌کند و توانایی‌های یک جامعه را برای هماهنگ کردن کنش‌های افراد به منظور توسعه و بهبود کالاهای جمعی ارزشمند تقویت و حکومت‌گری بهتری ایجاد می‌کند و فرصت‌های تدوین سیاست‌های هوشمندانه را افزایش می‌دهد (Sarukhani and Amirpanahi, 2006: 133). تعارض بین دیدگاه‌های عملگرایانه و دیدگاه‌های عمدتاً فلسفی از مشارکت موجب شده که مفهوم مشارکت تبدیل به یک مفهوم چندوجهی شود و در طی زمان با معانی متفاوتی هویدا شود. از طرفی این امکان را برای شهروندان فراهم می‌کند که خصوصیات فردی خود همچون اعتماد به نفس، احساس قدرت، دانش، توانایی حل مشکلات را در درون خود تقویت کنند. با گسترش روابط خود با سازمان و شرکت‌ها در برنامه‌ریزی‌ها به توسعه سازمانی و با بحث در مورد منافع مشترک خود، جامعه و حل اختلافات به توسعه اجتماعی کمک کنند که به تبع این امر باعث رشد و پیشرفت جامعه در حالت کلی می‌شود (Baum, 2004: 1843). شفر و رو معتقدند مشارکتی که با حفظ ساختارهای اجتماعی و فرآیند بقای سیستم و توزیع قدرت سرو کار دارد با فرآیند تحول سیستم در ارتباط است. بنابراین از مهم‌ترین آثار مشارکت در فرایند برنامه‌ریزی و مدیریت شهری می‌توان به ایجاد علاقه و اعتماد در مردم برای توسعه و پیشرفت، و کاهش تمرکزگرایی اشاره کرد. همچنین مهم‌ترین ابزار برای مدیریت شهری موفق، بهره‌گیری از مشارکت مردم است. برای تقویت و گسترش امر مشارکت مردم در برنامه‌ریزی، شناخت عوامل مؤثر بر این امر ضروری است (Ziari, 2019: 54-58).

#### محدوده مورد مطالعه

زاهدان شهری نوین است که در ۵۱۷ کیلومتری شرق شهر کرمان و نیز در نزدیکی کشور پاکستان واقع شده است. این شهر از طریق راه زمینی از سمت شمال به مشهد و از سمت جنوب به چابهار مرتبط شده و همچنین دارای ایستگاه راه‌آهن و فرودگاه بین‌المللی است. شهر زاهدان در جنوب شرقی ایران نزدیک مرز ایران و افغانستان و پاکستان قرار دارد. این شهر مرکز استان سیستان و بلوچستان است. زاهدان از لحاظ مختصات جغرافیایی در ۶۰ درجه و ۵۱ دقیقه و ۲۵ ثانیه طول شرقی و ۲۹ درجه و ۳۰ دقیقه و ۴۵ ثانیه عرض شمالی واقع شده است. شهر زاهدان طبق آخرین تقسیمات به ۵ منطقه شهری تقسیم شده است (Statistical Yearbook of Sistan and Baluchestan Governorate, 2019).



شکل (۲): موقعیت شهر زاهدان در منطقه (کشور، استان و شهرستان). Reference: Authors, 2019



شکل (۳): نقشه شهر و مناطق شهر زاهدان، Reference: Authors, 2019

شهر زاهدان، مرکز استان سیستان و بلوچستان واقع در ضلع جنوب شرقی ایران که از مهمترین مراکز اداری، سیاسی، تجاری و نظامی این منطقه به حساب می آید. به زاهدان در قدیم دزد اب می گفتند. این شهر که کوه ها آن را احاطه کرده اند قدمتی ۱۰۰ ساله بیشتر ندارد. در گذشته ای دور زندگی در این منطقه در درون قلعه ای کوچک در کوه های شمال شهر زاهدان جریان داشته و مردم در حوالی قلعه به کار کشاوری و تجارت مشغول بوده اند و از این طرق امرار معاش می کردند. کار گران را آهن یعنی هندی ها اولین پایه گذاران شهر در این منطقه بوده اند. معماری خاص هندی از طریق وارد ایران شد.

در سال ۱۳۰۲ هجری شمسی کابینه دستور به آبادانی شهر داده و در سال ۱۳۰۹ هجری شمسی بنا به پیشنهاد تیمسار جهانبانی نام شهر به زاهدان تغییر یافت. هرچند نقشه اولیه شهر زاهدان توسط یک مهندس از شهر کویت پاکستان طراحی گردید ولی معماران ایرانی بافت کلی شهر را براساس معماری شهرهای تاریخی مطابق با اقلیم منطقه اجرا کردند. امروزه زاهدان با جمعیتی بیش از ۶۰۰ هزار نفر با دانشگاه‌های بزرگ دولتی، آزاد، پیام نور، علوم قرآنی و حوزه علمیه امام صادق (ع) به عنوان یک شهر دانشگاهی و فرهنگی شناخته می‌شود (Statistical Yearbook of Sistan and Baluchestan Governorate, 2019).

از نظر موقعیت جغرافیایی شهر زاهدان در عرض‌های پایین و در منطقه کمربند کم‌فشار خشک قرار دارد این منطقه در زمستان تحت تأثیر مرکز فشار اقیانوس هند است و ارتفاعات بیشتر نقش تعدیل هوا در منطقه را به‌عهده دارند. بارش‌های عمده شهر زاهدان عموماً از توده‌های مرطوب جنوب غرب عربستان صورت می‌گیرد. این توده‌ها به‌دلیل عبور از روی صحرای عربستان دارای دمای بالا و در نتیجه قابلیت جذب رطوبت بسیار می‌باشند و آنها را در طول مسیر و ارتفاعات تخلیه می‌نمایند. از این رو بخش اعظمی از رطوبت خود را از دست داده و مقدار ناچیزی از آن به مناطق جنوب شرق ایران و شهر زاهدان می‌رسد (Meteorological Organization of Iran, 2019).

جمعیت زاهدان از سال ۱۳۷۵ تا ۱۳۸۵ به ۶۸۱۴۶۰ نفر (نقاط شهری شهرستان) رسیده است و در سال ۹۵ به ۶۷۲۵۸۹ نفر رسیده است (Population and Housing Statistics Organization, 2016).

جدول (۱): جمعیت و متوسط رشد سالانه آن در زاهدان طی سالهای ۱۳۹۵-۱۳۳۵

سالهای آماری	۱۳۳۵	۱۳۴۵	۱۳۵۵	۱۳۶۵	۱۳۷۵	۱۳۸۵	۱۳۹۰	۱۳۹۵
تعداد جمعیت	۱۷۴۹۵	۳۹۷۳	۹۳۷۴	۲۸۱۹۲	۴۱۹۵۱	۶۸۱۴۶	۶۶۰۵۷	۶۷۲۵۸
درصد متوسط رشد سالانه	-	۸/۵۵	۸/۹۶	۱۱/۶۴	۴/۰۵	۵/۳۸	۵	۰/۵

Resource: Statistical Yearbook of Sistan and Baluchestan Governorate, 2019

جدول (۲): تعداد جمعیت و ترکیب جنسیتی در طی دهه‌های ۱۳۹۵-۱۳۴۵

سال	کل جمعیت	زن	مرد
۱۳۴۵	۳۹۷۳۲	۱۹۳۷۶	۲۰۳۵۶
۱۳۵۵	۹۳۷۴۰	۴۴۲۴۱	۴۹۴۹۹
۱۳۶۵	۲۸۱۹۲۳	۱۴۳۸۹۳	۱۳۸۰۳۰
۱۳۷۵	۴۱۹۵۱۸	۲۰۳۶۸۲	۲۱۵۸۳۶
۱۳۸۵	۶۸۱۴۶۰	۳۳۱۶۲۷	۳۴۹۸۳۳
۱۳۹۰	۶۶۰۵۷۵	۳۲۷۲۵۷	۳۳۳۳۱۸
۱۳۹۵	۶۷۲۵۸۹	۳۰۲۰۹۵	۲۹۰۸۷۳

Resource: Statistical Yearbook of Sistan and Baluchestan Governorate, 2019

ارقام نشان می‌دهد که جمعیت شهر تا سال ۱۳۸۵ به شدت در حال افزایش و پیامد آن افزایش تراکم نسبی است و در نتیجه اثرات منفی زیست محیطی، اقتصادی و اجتماعی شهر به شدت در حال افزایش بوده اما در سال ۱۳۹۰



جمعیت شهر روند کاهشی داشته است. ولی در سال ۹۵ دوباره رو به افزایش گذاشته است (Population and Housing Statistics Organization, 2016).

سطح کل شهر زاهدان ۶۸۶۵/۲ هکتار است که ۶۴۶۸/۵ هکتار آن مساحت محدوده قانونی شهر و ۳۹۶/۶ هکتار آن نیز در خارج از محدوده قانونی قرار دارد. حدود ۲/۸ درصد از سطوح محدوده فوق را باغات و اراضی کشاورزی (حدود ۲۹/۷ درصد) اراضی بایر و فضاهای باز و سایر عملکردها و مابقی محدوده را کاربری‌های موثر مانند آموزشی، درمانی، نظامی، فرهنگی، ورزشی و ... تشکیل می‌دهد. از کل محدوده فوق‌الذکر بیشترین سطح (۱۸۱۵۲۶۰۲ مترمربع) را سطوح مسکونی اشغال کرده است که این سطوح در مقایسه با سال ۶۵ و در طی ۱۷ سال دارای رشدی برابر ۳/۸ درصد بوده و گسترش آن عموماً در غرب و جنوب محدوده انجام گرفته است. ۲/۴ درصد از این سطوح مسکونی نیز در خارج از محدوده قرار دارد که مسکونی‌های قاسم‌آباد، همت‌آباد و حسن‌آباد را در شمال‌شرقی شهر تشکیل می‌دهد. در شهر زاهدان پس از سطوح مسکونی کاربری معابر بیشترین سطح را بخود اختصاص داده که در مقایسه با سال ۶۵ رشدی معادل ۳/۸ درصد داشته است. جدول صفحه ۲۲ نحوه استفاده از اراضی در سال‌های ۶۵ و ۸۲ را نشان می‌دهد (Zahedan city master plan, 2016).

#### یافته‌ها

بررسی مشارکت شهروندان در مدیریت شهری در بسترهای (اجتماعی-فرهنگی، سیاسی-مدیریتی، فضای-کالبدی، قانونی-حقوقی، اقتصادی)

در پی اهمیت مشارکت شهروندان در مدیریت شهری در بسترهای مطرح شده، از آزمون تی تک نمونه‌ای استفاده شده است. برای جمع‌آوری داده‌ها با استفاده از پرسشنامه بسته، دارای جهت مثبت و طیف پنج گزینه‌ای لیکرت ۱ تا ۵ (خیلی کم، امتیاز ۱، کم: امتیاز ۲، متوسط: امتیاز ۳، زیاد: امتیاز ۴، خیلی زیاد: امتیاز ۵) صورت گرفت. بنابراین هر چقدر میانگین هر یک از گویه‌های مورد بررسی در تمامی بسترهای مورد مطالعه از حد وسط که در طیف لیکرت (۳) است، کمتر باشد، بیانگر وضعیت بد گویه‌های مشارکت شهروندان در مدیریت شهری در شهر زاهدان است، ولی هر چه میانگین هر یک از گویه‌ها بالاتر از حد وسط باشد، نشان‌دهنده وضعیت مطلوب گویه‌های مشارکت شهروندان در مدیریت شهری در شهر زاهدان است. در این آزمون اگر مقدار سطح معنی‌دار (sig)، از (۰/۰۵) کمتر باشد، بیانگر این است که می‌توان میانگین حاصل از نمونه را به کل ساکنان شهر زاهدان تعمیم داد.

همانطور که در جدول (۳)، ملاحظه می‌شود، در بین بسترهای مطرح شده، فقط در بستر اجتماعی - فرهنگی میانگین به دست آمده بالاتر از حد متوسط عدد ۳ می‌باشد، که این گویای تاثیر زیاد، بستر اجتماعی - فرهنگی، در مشارکت شهروندان در مدیریت شهری بین مناطق شهر زاهدان می‌باشد.

جدول (۳): بررسی مشارکت شهروندان در مدیریت شهری در بسترهای مختلف

حد متوسط (۳): میانگین فرضی					
فاصل اطمینان تفاوت ۰/۹۵		معاداری (۲ دامنه)	T	میانگین	بستر
پایین	بالا				
۳,۰۱	۳,۸۹	۰/۰۰۰	۵۲/۷۶۳	۳,۳۹	اجتماعی - فرهنگی
۲,۰۲	۲,۴۸	۰/۰۰۰	۴۷/۱۲۴	۲,۱۸	اقتصادی
۱۵.۲	۳,۷۰	۰/۰۰۰	۴۹/۹۶۳	۲,۳۸	کالبدی - فضایی
۲,۰۸	۲,۵۱	۰/۰۰۰	۴۸/۳۵۷	۲,۲۷	سیاسی - مدیریتی
۲,۱۷	۲,۷۳	۰/۰۰۰	۵۰/۱۳۲	۲,۴۲	حقوقی - قانونی

Reference: Research Results

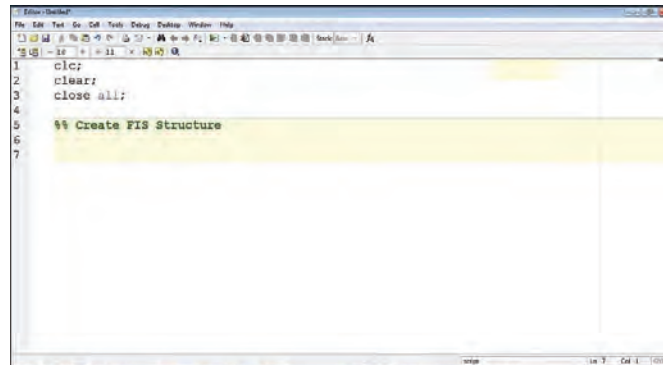
تحلیل فضایی مناطق ۵ گانه شهر زاهدان با تاکید بر تقویت مشارکت شهروندان در مدیریت شهری با استفاده از

#### مدل فازی ممدانی

در ادامه مبحث برای نشان دادن تحلیل فضایی مناطق ۵ گانه شهر زاهدان با تاکید بر تقویت مشارکت شهروندان در مدیریت شهری، با استفاده از مدل فازی ممدانی اقدام به سطح‌بندی فضایی مناطق ۵ گانه شهر زاهدان شده است. جهت رتبه‌بندی مناطق پنجگانه با توجه به گویه‌های مشارکت در مدیریت شهری در بسترهای (اقتصادی، اجتماعی - فرهنگی، کالبدی و فضایی، سیاسی و مدیریتی، قانونی و حقوقی) از روش‌های مختلفی همانند وایکور فازی، و یا تکنیک خطی (Linear assignment)، رتبه‌بندی Bernardo می‌توان استفاده کرد. ولیکن در پژوهش حاضر از روش رتبه‌بندی فازی ممدانی استفاده گردیده است. سیستم‌های فازی، سیستم‌های مبتنی بر دانش هستند. قلب یک سیستم فازی، یک پایگاه دانش بوده که از قواعد اگر-آن گاه فازی تشکیل شده است. یک قاعده اگر-آن گاه فازی، عبارتی است که بعضی کلمات آن به وسیله تابع تعلق پیوسته مشخص شده‌اند. یک سیستم استنتاج فازی از سه بخش تشکیل می‌شود. بخش اول آن بخش فازی‌سازی است که داده‌های عددی را به داده‌های فازی تبدیل می‌کند. بخش دوم که به آن تور استنتاج گفته می‌شود، مغز یک مدل فازی است که شامل پایگاه داده‌های ذخیره شده و قوانین اگر-آن گاه می‌شود. سیستم استنتاج فازی دارای روش‌های متفاوتی است که از مهم‌ترین آنها می‌توان به روش ممدانی و TSK اشاره کرد. در پژوهش حاضر جهت نمایش تصویر از هر گام در نرم افزار متلب، به روش فازی ممدانی جهت رتبه‌بندی مناطق ۵ گانه شهر زاهدان بر اساس گویه‌های ابعاد مورد نظر ارائه می‌شود.

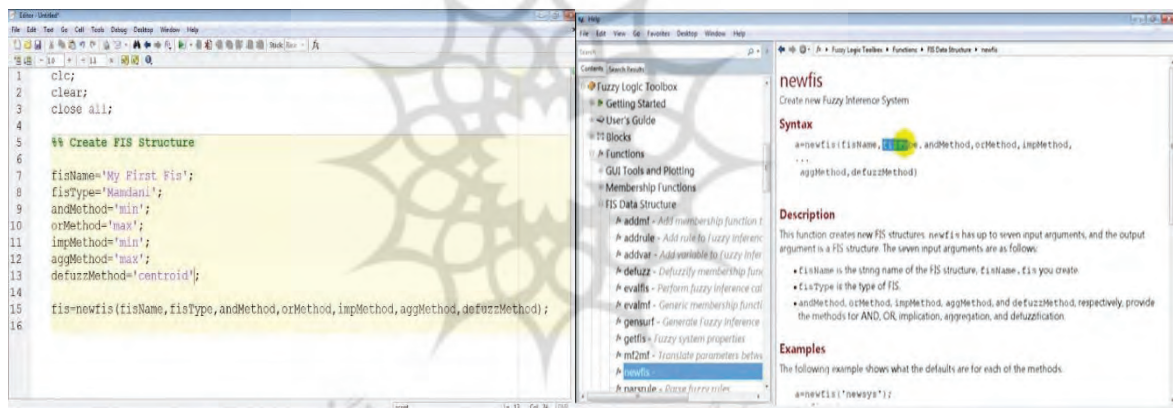
#### گام اول:

در این گام با استفاده از دستور new یک فایل جدید باز می‌شود. این دستور جهت ایجاد یک پروژه جدید است. با توجه به شکل شماره (۴)، دستورات clear, clc, close all جهت بستن صفحات، پاک کردن حافظه و نمودارهای باز فعال می‌شوند. سپس ساختار فایل‌ها را تعریف می‌شود. تعریف ساختار بدین شکل است که برای هر یک از داده‌ها نام fis، نوع داده مورد استفاده که در این تحقیق ممدانی می‌باشد، متد or و and که برابر با min و max می‌باشد و نوع متد نافازی سازی را مشخص می‌شود.



شکل (۴): تعریف newfis در نرم افزار متلب. Reference: Research Results.

در قسمت fis data structure از تابع newfis یک fis جدید تعریف می شود (شکل ۵). ساختار داده‌ها در newfis ایجاد می شود.



شکل (۵): ساختار بندی داده‌ها در نرم افزار متلب. Reference: Research Results.

### گام دوم: add variable

این گام، تعریف داده‌ها در نرم افزار متلب می باشد. بدین ترتیب که با استفاده از الحاقیه add variable هر یک از داده‌ها را تعریف کرده و مشخصات هر یک وارد می شود.

**گام سوم:** پس از ورود داده‌ها (add variable) به نرم افزار متلب و تعریف ساختار داده‌ها، مرحله‌ی اول تبدیل مجموعه‌های قاطع به مجموعه‌های فازی است که در واقع همان فازی سازی است و بر اساس آن هر شاخص با استفاده از نظریات جمع آوری شده در قالب یک مصاحبه‌ی سازمان یافته از کارشناسان مربوط به یک تابع عضویت که نشانگر وضعیت آن بستر در منطقه‌ی مورد نظر است تبدیل می شود. جهت فازی سازی ابعاد مورد نظر طیفی از میزان وضعیت بسترهای مشارکت در مدیریت شهری را به صورت کمی برابر با تعریف کیفی قرار می دهیم. طیف یک تا ۵۰ را به عنوان وضعیت نامطلوب، پایین تر از حد انتظار و یا کمترین در نظر گرفته شد. برای هر یک از

گویه‌های مورد بررسی سه وضعیت در نظر گرفته شد: وضعیت نامطلوب برابر با حد ۱-۵۵، وضعیت متوسط برابر با ۷۵-۵۵ و وضعیت مطلوب برابر با ۷۵-۱۰۰. و سپس با استفاده از آن وضعیت هر یک از بسترهای مدیریت شهری در هر یک از مناطق پنجگانه شهر زاهدان با استفاده از توابع چهارگانه زیاد (A)، متوسط (m)، کم (I)، بسیار کم (VI) مشخص شده است. به ترتیب برای تمامی گویه‌های قید شده توابع عضویت مشابهی تهیه شده است. پس از تعریف طیف مورد نظر برای هر یک از گویه‌های مورد بررسی، از قسمت edit در نوار ابزار نرم افزار متلب، با استفاده از گزینه‌ی MFs، پنجره Fuzzy Membership Function را باز نموده و تابع مورد نظر برای هر یک از بسترها را تعریف می‌کنیم. در این پژوهش نیز از توابع مثلثاتی و ذوزنقه‌ای استفاده شده است.

جدول (۴): درجه عضویت هر یک از هر یک از بسترهای مدیریت شهری با تاکید بر مشارکت شهروندان

بستر	منطقه	تابع عضویت	منطقه	تابع عضویت	منطقه	تابع عضویت	منطقه	تابع عضویت	منطقه	تابع عضویت	منطقه	تابع عضویت	وزن		
اجتماعی- فرهنگی	منطقه یک	بسیار کم	۰/۶۵	بسیار کم	۰/۷۳	بسیار کم	۰/۶۷	بسیار کم	۰/۶۵	بسیار کم	۰/۷۱	بسیار کم	۰/۷۱		
		کم	۰/۷۱	کم	۰/۶۴	کم	۰/۶۴	کم	۰/۷۱	کم	۰/۷۷	کم	۰/۷۷		
		متوسط	۰/۴۵	متوسط	۰/۱۹	متوسط	۰/۲۱	متوسط	۰/۴۵	متوسط	۰/۳۲	متوسط	۰/۳۲		
		زیاد	۰/۵۲	زیاد	۰/۲۶	زیاد	۰/۲۳	زیاد	۰/۵۲	زیاد	۰/۴۲	زیاد	۰/۴۲		
		بسیار کم	۰/۶۷	بسیار کم	۰/۶۶	بسیار کم	۰/۶۱	بسیار کم	۰/۶۷	بسیار کم	۰/۶۶	بسیار کم	۰/۶۶		
		کم	۰/۷۱	کم	۰/۶۱	کم	۰/۶۷	کم	۰/۷۱	کم	۰/۷۷۷	کم	۰/۷۷۷		
		متوسط	۰/۴۳	متوسط	۰/۳۷	متوسط	۰/۳۳	متوسط	۰/۴۳	متوسط	۰/۳۲	متوسط	۰/۳۲		
		زیاد	۰/۵۶	زیاد	۰/۴۱	زیاد	۰/۵۳	زیاد	۰/۵۶	زیاد	۰/۴۲	زیاد	۰/۴۲		
		بسیار کم	۰/۷۶	بسیار کم	۰/۶۷	بسیار کم	۰/۷۷	بسیار کم	۰/۷۶	بسیار کم	۰/۸۱	بسیار کم	۰/۸۱		
		کم	۰/۶۷	کم	۰/۶۲	کم	۰/۶۲	کم	۰/۶۷	کم	۰/۶۹	کم	۰/۶۹		
اقتصادی	منطقه دو	متوسط	۰/۵۵	متوسط	۰/۴۴	متوسط	۰/۵۵	متوسط	۰/۵۵	متوسط	۰/۴۳	متوسط	۰/۴۳		
		زیاد	۰/۴۴	زیاد	۰/۴۸	زیاد	۰/۳۹	زیاد	۰/۴۴	زیاد	۰/۳۶	زیاد	۰/۳۶		
		بسیار کم	۰/۷۶	بسیار کم	۰/۴۹	بسیار کم	۰/۵۵	بسیار کم	۰/۷۶	بسیار کم	۰/۸۱	بسیار کم	۰/۸۱		
		کم	۰/۶۷	کم	۰/۷۴	کم	۰/۶۷	کم	۰/۶۷	کم	۰/۷۲	کم	۰/۷۲		
		متوسط	۰/۶۶	متوسط	۰/۲۶	متوسط	۰/۳۳	متوسط	۰/۶۶	متوسط	۰/۴۵	متوسط	۰/۴۵		
		زیاد	۰/۵۳	زیاد	۰/۳۱	زیاد	۰/۳۳	زیاد	۰/۵۳	زیاد	۰/۳۲	زیاد	۰/۳۲		
		بسیار کم	۰/۲۳	بسیار کم	۰/۷۹	بسیار کم	۰/۷۲	بسیار کم	۰/۲۳	بسیار کم	۰/۲۵	بسیار کم	۰/۲۵		
		کم	۰/۳۲	کم	۰/۶۹	کم	۰/۷۱	کم	۰/۳۲	کم	۰/۵۵	کم	۰/۵۵		
		متوسط	۰/۷۶	متوسط	۰/۲۹	متوسط	۰/۳۳	متوسط	۰/۷۶	متوسط	۰/۷۵	متوسط	۰/۷۵		
		زیاد	۰/۸۰	زیاد	۰/۳۹	زیاد	۰/۴۳	زیاد	۰/۸۰	زیاد	۰/۷۵	زیاد	۰/۷۵		
سیاسی- مدیریتی	منطقه سه	بسیار کم	۰/۵۵	بسیار کم	۰/۴۴	بسیار کم	۰/۵۵	بسیار کم	۰/۵۵	بسیار کم	۰/۴۳	بسیار کم	۰/۴۳		
		کم	۰/۶۷	کم	۰/۷۴	کم	۰/۶۷	کم	۰/۶۷	کم	۰/۷۲	کم	۰/۷۲		
		متوسط	۰/۶۶	متوسط	۰/۲۶	متوسط	۰/۳۳	متوسط	۰/۶۶	متوسط	۰/۴۵	متوسط	۰/۴۵		
		زیاد	۰/۵۳	زیاد	۰/۳۱	زیاد	۰/۳۳	زیاد	۰/۵۳	زیاد	۰/۳۲	زیاد	۰/۳۲		
		بسیار کم	۰/۲۳	بسیار کم	۰/۷۹	بسیار کم	۰/۷۲	بسیار کم	۰/۲۳	بسیار کم	۰/۲۵	بسیار کم	۰/۲۵		
		کم	۰/۳۲	کم	۰/۶۹	کم	۰/۷۱	کم	۰/۳۲	کم	۰/۵۵	کم	۰/۵۵		
		متوسط	۰/۷۶	متوسط	۰/۲۹	متوسط	۰/۳۳	متوسط	۰/۷۶	متوسط	۰/۷۵	متوسط	۰/۷۵		
		زیاد	۰/۸۰	زیاد	۰/۳۹	زیاد	۰/۴۳	زیاد	۰/۸۰	زیاد	۰/۷۵	زیاد	۰/۷۵		
		کالبدی- فضایی	منطقه چهار	بسیار کم	۰/۵۵	بسیار کم	۰/۴۴	بسیار کم	۰/۵۵	بسیار کم	۰/۵۵	بسیار کم	۰/۴۳	بسیار کم	۰/۴۳
				کم	۰/۶۷	کم	۰/۷۴	کم	۰/۶۷	کم	۰/۶۷	کم	۰/۷۲	کم	۰/۷۲
متوسط	۰/۶۶			متوسط	۰/۲۶	متوسط	۰/۳۳	متوسط	۰/۶۶	متوسط	۰/۴۵	متوسط	۰/۴۵		
زیاد	۰/۵۳			زیاد	۰/۳۱	زیاد	۰/۳۳	زیاد	۰/۵۳	زیاد	۰/۳۲	زیاد	۰/۳۲		
بسیار کم	۰/۲۳			بسیار کم	۰/۷۹	بسیار کم	۰/۷۲	بسیار کم	۰/۲۳	بسیار کم	۰/۲۵	بسیار کم	۰/۲۵		
کم	۰/۳۲			کم	۰/۶۹	کم	۰/۷۱	کم	۰/۳۲	کم	۰/۵۵	کم	۰/۵۵		
متوسط	۰/۷۶			متوسط	۰/۲۹	متوسط	۰/۳۳	متوسط	۰/۷۶	متوسط	۰/۷۵	متوسط	۰/۷۵		
زیاد	۰/۸۰			زیاد	۰/۳۹	زیاد	۰/۴۳	زیاد	۰/۸۰	زیاد	۰/۷۵	زیاد	۰/۷۵		
قانونی- حقوقی	منطقه پنج			بسیار کم	۰/۵۵	بسیار کم	۰/۴۴	بسیار کم	۰/۵۵	بسیار کم	۰/۵۵	بسیار کم	۰/۴۳	بسیار کم	۰/۴۳
				کم	۰/۶۷	کم	۰/۷۴	کم	۰/۶۷	کم	۰/۶۷	کم	۰/۷۲	کم	۰/۷۲
		متوسط	۰/۶۶	متوسط	۰/۲۶	متوسط	۰/۳۳	متوسط	۰/۶۶	متوسط	۰/۴۵	متوسط	۰/۴۵		
		زیاد	۰/۵۳	زیاد	۰/۳۱	زیاد	۰/۳۳	زیاد	۰/۵۳	زیاد	۰/۳۲	زیاد	۰/۳۲		
		بسیار کم	۰/۲۳	بسیار کم	۰/۷۹	بسیار کم	۰/۷۲	بسیار کم	۰/۲۳	بسیار کم	۰/۲۵	بسیار کم	۰/۲۵		
		کم	۰/۳۲	کم	۰/۶۹	کم	۰/۷۱	کم	۰/۳۲	کم	۰/۵۵	کم	۰/۵۵		
		متوسط	۰/۷۶	متوسط	۰/۲۹	متوسط	۰/۳۳	متوسط	۰/۷۶	متوسط	۰/۷۵	متوسط	۰/۷۵		
		زیاد	۰/۸۰	زیاد	۰/۳۹	زیاد	۰/۴۳	زیاد	۰/۸۰	زیاد	۰/۷۵	زیاد	۰/۷۵		

Reference: Research Results

جدول (۵): وضعیت مناطق پنجگانه شهری زاهدان بر اساس بسترهای مشارکت در مدیریت شهری

بستر	مناطق	تابع عضویت	وضعیت
اجتماعی - فرهنگی	منطقه یک	۰/۷۱	مطلوب
	منطقه دو	۰/۶۵	متوسط
	منطقه سه	۰/۶۸	متوسط
	منطقه چهار	۰/۶۱	متوسط
	منطقه پنج	۰/۷۲	مطلوب
اقتصادی	منطقه یک	۰/۶۴	متوسط
	منطقه دو	۰/۵۱	نامطلوب
	منطقه سه	۰/۵۴	نامطلوب
	منطقه چهار	۰/۵۲	نامطلوب
	منطقه پنج	۰/۶۲	متوسط
کالبدی - فضایی	منطقه یک	۰/۵۷	متوسط
	منطقه دو	۰/۵۲	نامطلوب
	منطقه سه	۰/۴۵	بسیار نامطلوب
	منطقه چهار	۰/۵۱	نامطلوب
	منطقه پنج	۰/۵۸	متوسط
سیاسی - مدیریتی	منطقه یک	۰/۵۵	متوسط
	منطقه دو	۰/۵۰	نامطلوب
	منطقه سه	۰/۴۶	بسیار نامطلوب
	منطقه چهار	۰/۴۸	بسیار نامطلوب
	منطقه پنج	۰/۵۶	متوسط
حقوقی - قانونی	منطقه یک	۰/۵۸	متوسط
	منطقه دو	۰/۵۱	نامطلوب
	منطقه سه	۰/۵۱	نامطلوب
	منطقه چهار	۰/۴۷	بسیار نامطلوب
	منطقه پنج	۰/۵۹	متوسط

Reference: Research Results

نتایج وضعیت گویه‌های مشارکت در مدیریت شهری در بسترهای (اقتصادی، اجتماعی-فرهنگی، کالبدی و فضایی، سیاسی و مدیریتی، قانونی و حقوقی)، در تعیین و رتبه‌بندی مناطق پنجگانه شهر زاهدان، با استفاده از مدل فازی ممدانی نشان داد که مقدار نافازی نهایی به عنوان خروجی نشان داد، از میان مناطق ۵ گانه شهر زاهدان مناطق ۱ و ۵ در حوزه تقویت مشارکت شهروندان در مدیریت شهری موفق‌تر بوده‌اند.

نتیجه‌گیری و دستاورد علمی و پژوهشی

در مصاحبه و اطلاعات به دست آمده با ساکنین مناطق شهری زاهدان، اکثریت آنان اذعان داشتند که مشارکت در امور شهری بسیار پایین است، البته قابل ذکر است، مشارکت ساکنین مناطق پنجگانه شهری زاهدان در بعد اجتماعی و فرهنگی بیشتر از سایر بسترهای مدیریت شهری می‌باشد. همانطور که نتایج آزمون تی تک نمونه‌ای نشان داد، بستر اجتماعی و فرهنگی با میانگین به دست آمده بالاتر از حد متوسط عدد ۳، گویای میزان مشارکت شهروندان در مدیریت شهری در بستر اجتماعی و فرهنگی می‌باشد. علت این امر را می‌توان در تاریخ زاهدان جستجو نمود، بسیاری از محله‌ها و مناطق شهری زاهدان از روابط سنتی برخوردار می‌باشد، مشارکت مردم زاهدان از زمان‌های قدیم به شکل‌های متفاوتی ظاهر شده است، مشارکت برای لایروبی رودخانه‌ها، نمونه بارزی از مشارکت مردم

می‌باشد، این مشارکت در خاورمیانه هنوز زبازد می‌باشد. بنابراین با توجه به شرایط تاریخی زاهدان، هنوز سنت‌های خاص و بومی این شهر وجود دارد و دارای یک بافت فرهنگی که شبکه‌های اجتماعی برون‌گروهی به مراتب قوی‌تر از شبکه‌های درون‌گروهی (در حد خانواده و خویشاوندی)، می‌باشد و این موضوع می‌تواند به عنوان پیشرانی برای مشارکت در مدیریت شهری در بستر اجتماعی و فرهنگی می‌باشد.

همچنین بر اساس اطلاعات به دست آمده، مشارکت شهروندان در مدیریت شهری در بستر اقتصادی با میانگین به دست آمده پایین‌تر از حد متوسط عدد ۳، گویای میزان کم مشارکت شهروندان در مدیریت شهری در بسترهای اقتصادی می‌باشد. همانطور که بارها در مقالات متعدد به این موضوع اشاره گردید، خشکسالی‌های پی در پی، مزیت‌های اقتصادی این منطقه را دگرگون کرده است، کاهش تنوع درآمدی در بخش‌های مختلف اقتصادی، و افزایش بیکاری دو مولفه اصلی تاثیرپذیر از این پدیده آب و هوایی در این منطقه می‌باشند. از دیدگاه بسیاری از افراد مورد مطالعه، وضعیت اقتصادی به شکلی اسفبار است که آنها تنها می‌توانند جوابگوی نیازهای اولیه خانواده خود باشند، بنابراین عملاً مشارکت اقتصادی در مدیریت شهری در این منطقه صورت نپذیرفته است، البته قابل ذکر است که کارهای خیرخواهانه در ساخت مساجد و یا مدارس و مکان‌های فرهنگی در بسیاری از محله‌های قدیمی این شهر دیده می‌شود، ولیکن بسیار محدود و نادر می‌باشد. اگر بخواهیم این موضوع را به شکل رسمی‌تر از مرکز آمار جستجو کنیم باید گفت، شاخص‌های عمده نیروی کار شهر زاهدان در تازه‌ترین گزارش مرکز آمار ایران از وضعیت مناسبی برخوردار نیست و سیستان و بلوچستان از جمله شهر زاهدان همچنان کمترین نرخ مشارکت اقتصادی را در بین ۳۱ استان کشور را دارند. بررسی‌ها نشان می‌دهد که نرخ مشارکت اقتصادی در این شهر و شهرهای دیگر این استان از نیمه‌های دهه ۸۰ تا اواسط دهه ۹۰ در پایین‌ترین سطح ممکن بوده است یعنی از سال ۱۳۸۴ تا ۱۳۹۵ پایین‌ترین نرخ مشارکت اقتصادی را در بین استان‌های کشور داشته است.

خشکسالی در سال‌های اخیر سبب شده تا سهم کشاورزی در اشتغال بخش‌های عمده فعالیت اقتصادی به ۱۵/۸ درصد کاهش یابد. به دنبال کاهش اشتغال نرخ بیکاری نیز در این شهر افزایش یافته است؛ به طوری که وضعیت بیکاری آن از میانگین کل کشور هم بالاتر است. همه این عوامل در کاهش مشارکت شهروندان در مدیریت شهری در بسترهای اقتصادی موثر است.

همچنین بر اساس نتایج میزان مشارکت شهروندان در مدیریت شهری در بستر فضایی-کالبدی با میانگین‌های به دست آمده پایین‌تر از حد متوسط عدد ۳، گویای کاهش این نوع مشارکت می‌باشد. عدم مشارکت شهروندان در مدیریت شهری در بستر فضایی و کالبدی از دیدگاه بسیاری از شهروندان ناشی از عدم اعتماد شهروندان به مدیران شهری می‌باشد. از دیدگاه این افراد، بسیاری از پروژه‌های شهرداری بدون توجه به نیاز شهروندان صورت گرفته است که عملاً هیچ گونه کارایی اقتصادی و اجتماعی نداشته است، این بی‌اعتمادی نسبت به مدیران شهری، شهروندان زاهدانی را از مشارکت در بستر فضایی-کالبدی ناامید ساخته است. در واقع سوابق و عملکردهای گذشته

شهرداری و بسیاری از سازمان‌های دیگر شهری باعث شده که مردم از مشارکت، تلقی هزینه کردن صرف را داشته باشند.

همچنین در بستر سیاسی و مدیریتی، به جزء در شاخص (انتخابات شورای شهر، انتخابات شورایاری محله)، گویای میزان کم مشارکت شهروندان در مدیریت شهری در بسترهای اقتصادی می‌باشد. اعضای شورایاری محله در طول سال‌های گذشته برای انجام مسئولیت‌های خود و کسب رضایت شهروندان با پستی و بلندی‌های بسیاری در مسیر فعالیت‌شان مواجه بوده‌اند. آنها با حمایت شورای اسلامی شهر زاهدان و مدیریت شهری موانع بسیاری را پشت سر گذاشته‌اند و به مرور زمان به جایگاهی که شایسته آن هستند دست یافتند، البته قابل ذکر است بدون تردید اداره شهر زاهدان و به تبع آن مناطق پنجگانه شهری و محله‌ها بدون دخالت و مشارکت مردم به سر منزل مقصود نخواهد رسید و فعالیت شورایاری در امور شهری نمونه بارزی از دخالت مردم در اداره شهر زاهدان است. چرا که اعضای شورایاری‌ها از بدنه جامعه هستند و با آگاهی و شناختی که از کمبودها و پتانسیل‌های محله و مناطق خود دارند، می‌توانند در رفع کمبودها و تحقق خواسته‌های شهروندان نقش کارآمدی داشته باشند. از این رو شهروندان اذعان نمودند که از طریق شورایاری محله اطلاعاتشان از محله‌ها و مناطق شهری خود به روز است و از کوچک‌تری تغییرات محله و مناطق‌شان آگاهی دارند. از این رو شورایاری‌ها باید با اهالی ارتباط تنگاتنگی داشته و همیشه از اتفاقات و مطالبات مردمی با خبر باشد. بنابراین بسیاری از شهروندان شهر زاهدان در این گویه بیشترین میزان همکاری و مشارکت را دارند. همچنین بسیاری از شهروندان تاکید نمودند که شورایاری در جلسات مختلف شهرداری مسائل و خواسته‌های ضروری شهروندان را بی‌واسطه و به طور مستقیم با مسئولان مربوطه در میان می‌گذارند تا برای رفع آنها چاره‌جویی شود. و بسیاری از شهروندان نیز به این نکته اشاره نمودند که از زمان تشکیل و راه‌اندازی نهاد شورایاری، بسیاری از کمبودها و نیازهای شهروندان برآورده شده که بازخوردهای مثبت بسیاری به همراه داشته است.

نتایج دیگر گویای میزان کم مشارکت مردم در مدیریت شهری در بستر قانونی و حقوقی است. با توجه به این که همواره حق و تکلیف باید ملازم یکدیگر باشند، شهروندان شهر زاهدان نیز تکالیفی را بر عهده دارند، بنای مشارکت در روند مدنیت جامعه، مبتنی بر موضوعیت حق و تکلیف است. مشارکت نقش اساسی و تعیین کننده در هویت‌یابی فرد (در ارتباط با جمع) بازی می‌کند. در واقع مشارکت مبنایی است برای تبدیل فرد به شهروند، شهروند مدرن می‌بایست در قبال حقوق شهروندی خود، تعهداتی را نیز تقبل کند، زیرا شهروندی مفهومی گسترده‌تر از شهرنشینی دارد و شهروندان منفعل، فاقد شخصیت مدنی تلقی می‌شوند، در حالی که گسترش شهروندی فعال، باعث افزایش پاسخگویی نهادهای اجتماعی می‌شود. بنابراین بدیهی است که با آگاهی شهروندان از حقوق شهروندی، احتمال مشارکت نیز افزایش می‌یابد، که این آگاهی از حقوق شهروندان متأسفانه در میان شهروندان شهر زاهدان بسیار کم‌رنگ می‌باشد. به دنبال ناآگاهی از حقوق شهروندی، عدم التزام مدیران شهری به پاسخگویی و عدم تسریع ارجایی قوانین شهری، صورت می‌گیرد.

نتایج تحلیل فضایی مناطق ۵ گانه شهر زاهدان با تاکید بر تقویت مشارکت شهروندان در مدیریت شهری با استفاده از مدل فازی ممدانی نشان داد در استنتاج وضعیت بستر (اجتماعی-فرهنگی) در تعیین و رتبه‌بندی مناطق پنجگانه شهر زاهدان، مقدار نافازی نهایی به عنوان خروجی سیستم استنتاج فازی در نرم افزار متلب مشخص شده است. این مقدار برای منطقه یک برابر با ۰/۷۱، که سطح مطلوب این منطقه را نشان می‌دهد. مقدار نافازی نهایی به عنوان خروجی سیستم استنتاج فازی در نرم افزار متلب برای منطقه دو برابر است با ۰/۶۵، که سطح متوسط این منطقه را نسبت به بستر اجتماعی - فرهنگی نشان می‌دهد. مقدار نافازی نهایی به عنوان خروجی سیستم استنتاج فازی در نرم افزار متلب برای منطقه سه برابر است با ۰/۶۸ که سطح متوسط این منطقه نسبت به بستر اجتماعی - فرهنگی را نشان می‌دهد. مقدار نافازی نهایی به عنوان خروجی سیستم استنتاج فازی در نرم افزار متلب برای منطقه چهار برابر است با ۰/۶۱ که سطح بسیار متوسط این منطقه را نسبت به بستر اجتماعی - فرهنگی نشان می‌دهد. مقدار نافازی نهایی به عنوان خروجی سیستم استنتاج فازی در نرم افزار متلب برای منطقه پنج برابر است با ۰/۷۲ که سطح بسیار مطلوب این منطقه را نسبت به بستر اجتماعی - فرهنگی نشان می‌دهد. طیف اهمیت بر اساس ترتیب بستر اجتماعی-فرهنگی و وضعیت آنها به ترتیب برابر است ( منطقه پنج، منطقه یک، منطقه سه، منطقه دو، منطقه چهار) دریافت می‌کند که رتبه بالا متعلق به منطقه پنج می‌باشد.

در استنتاج وضعیت بستر (اقتصادی) در تعیین و رتبه‌بندی مناطق پنجگانه شهر زاهدان، مقدار نافازی نهایی به عنوان خروجی سیستم استنتاج فازی در نرم افزار متلب مشخص شده است این مقدار برای منطقه یک برابر با ۰/۶۴، که سطح متوسط این منطقه را نشان می‌دهد. مقدار نافازی نهایی به عنوان خروجی سیستم استنتاج فازی در نرم افزار متلب برای منطقه دو برابر است با ۰/۵۱، که سطح نامطلوب این منطقه را نسبت به بستر اقتصادی نشان می‌دهد. مقدار نافازی نهایی به عنوان خروجی سیستم استنتاج فازی در نرم افزار متلب برای منطقه سه برابر است با ۰/۵۴ که سطح نامطلوب این منطقه را نسبت به بستر اقتصادی نشان می‌دهد. مقدار نافازی نهایی به عنوان خروجی سیستم استنتاج فازی در نرم افزار متلب برای منطقه چهار برابر است با ۰/۵۲ که سطح نامطلوب این منطقه را نسبت به بستر اقتصادی نشان می‌دهد. در نهایت مقدار نافازی نهایی به عنوان خروجی سیستم استنتاج فازی در نرم افزار متلب برای منطقه پنج برابر است با ۰/۶۲ که سطح متوسط این منطقه را نسبت به بستر اقتصادی نشان می‌دهد در میان مناطق پنجگانه شهر زاهدان پس از تعیین تابع عضویت و نرمال‌سازی داده‌ها طیف اهمیت بر اساس ترتیب بستر اقتصادی و وضعیت آنها به ترتیب برابر است (منطقه یک، منطقه پنج، منطقه سه، منطقه چهار، منطقه دو) دریافت می‌کند که رتبه بالا متعلق به منطقه یک می‌باشد.

در استنتاج وضعیت بستر (کالبدی-فضایی) مورد مطالعه در تعیین و رتبه‌بندی مناطق پنجگانه، مقدار نافازی نهایی به عنوان خروجی سیستم استنتاج فازی در نرم افزار متلب مشخص شده است این مقدار برای منطقه یک برابر با ۰/۵۷، که سطح متوسط این منطقه را نشان می‌دهد. مقدار نافازی نهایی به عنوان خروجی سیستم استنتاج فازی در نرم افزار متلب برای منطقه دو برابر است با ۰/۵۲، که سطح نامطلوب این منطقه را نسبت به بستر کالبدی-فضایی نشان



می‌دهد. مقدار نافازی نهایی به عنوان خروجی سیستم استنتاج فازی در نرم افزار متلب برای منطقه سه برابر است با ۰/۴۵ که سطح بسیار نامطلوب این منطقه را نسبت به بستر کالبدی-فضایی نشان می‌دهد. در نهایت مقدار نافازی نهایی به عنوان خروجی سیستم استنتاج فازی در نرم افزار متلب برای منطقه چهار برابر است ۰/۵۱ که سطح بسیار نامطلوب این منطقه را نسبت به بستر کالبدی-فضایی نشان می‌دهد. در نهایت مقدار نافازی نهایی به عنوان خروجی سیستم استنتاج فازی در نرم افزار متلب برای منطقه پنج برابر است ۰/۵۸ که سطح متوسط این منطقه را نسبت به بستر کالبدی-فضایی نشان می‌دهد طیف اهمیت بر اساس ترتیب بستر کالبدی-فضایی و وضعیت آنها به ترتیب برابر است (منطقه پنج، منطقه یک، منطقه دو، منطقه چهار، منطقه سه) دریافت می‌کند که رتبه بالا متعلق به منطقه پنج می‌باشد.

در استنتاج وضعیت بستر (سیاسی و مدیریتی) در تعیین و رتبه‌بندی مناطق پنجگانه شهر زاهدان، مقدار نافازی نهایی به عنوان خروجی سیستم استنتاج فازی در نرم افزار متلب مشخص شده است این مقدار برای منطقه یک برابر با ۰/۵۵، که سطح متوسط این منطقه را نشان می‌دهد. مقدار نافازی نهایی به عنوان خروجی سیستم استنتاج فازی در نرم افزار متلب برای منطقه دو برابر است با ۰/۵۰، که سطح نامطلوب این منطقه را نسبت به بستر سیاسی و مدیریتی نشان می‌دهد. مقدار نافازی نهایی به عنوان خروجی سیستم استنتاج فازی در نرم افزار متلب برای منطقه سه برابر است با ۰/۴۶ که سطح بسیار نامطلوب این منطقه را نسبت به بستر سیاسی و مدیریتی نشان می‌دهد. مقدار نافازی نهایی به عنوان خروجی سیستم استنتاج فازی در نرم افزار متلب برای منطقه چهار برابر است با ۰/۴۸ که سطح بسیار نامطلوب این منطقه نسبت به این بستر نشان می‌دهد. در نهایت مقدار نافازی نهایی به عنوان خروجی سیستم استنتاج فازی در نرم افزار متلب برای منطقه پنج برابر است ۰/۵۶ که سطح متوسط این منطقه را نسبت به بستر سیاسی و مدیریتی نشان می‌دهد. طیف اهمیت بر اساس وضعیت آنها به ترتیب برابر است (منطقه پنج، منطقه یک، منطقه دو، منطقه چهار، منطقه سه) دریافت می‌کند که رتبه بالا متعلق به منطقه پنج می‌باشد.

در استنتاج وضعیت بستر قانونی و حقوقی در تعیین و رتبه‌بندی مناطق پنجگانه شهر زاهدان، مقدار نافازی نهایی به عنوان خروجی سیستم استنتاج فازی در نرم افزار متلب مشخص شده است این مقدار برای منطقه یک برابر با ۰/۵۸، که سطح متوسط این منطقه را نشان می‌دهد. مقدار نافازی نهایی به عنوان خروجی سیستم استنتاج فازی در نرم افزار متلب برای منطقه دو برابر است با ۰/۵۱، که سطح نامطلوب این منطقه را نسبت به بستر قانونی و حقوقی نشان می‌دهد. مقدار نافازی نهایی به عنوان خروجی سیستم استنتاج فازی در نرم افزار متلب برای منطقه سه برابر است با ۰/۵۱ که سطح متوسط این منطقه را نسبت به بستر قانونی و حقوقی نشان می‌دهد. در نهایت مقدار نافازی نهایی به عنوان خروجی سیستم استنتاج فازی در نرم افزار متلب برای منطقه چهار برابر است ۰/۴۷ که سطح بسیار نامطلوب این منطقه را نسبت به بستر قانونی و حقوقی نشان می‌دهد. در نهایت مقدار نافازی نهایی به عنوان خروجی سیستم استنتاج فازی در نرم افزار متلب برای منطقه پنج برابر است ۰/۵۹ که سطح متوسط این منطقه را نسبت به بستر قانونی و حقوقی نشان

می‌دهد. طیف اهمیت بر اساس بستر قانونی و حقوقی و وضعیت آنها به ترتیب برابر است (منطقه پنج، منطقه یک، منطقه دو-سه، منطقه چهار) دریافت می‌کند که رتبه بالا متعلق به منطقه پنج می‌باشد.

### پیشنهادات

- ❖ جهت غلبه بر این مشکلات عدم مشارکت شهروندان در بسترهای (اجتماعی-فرهنگی، اقتصادی، سیاسی و مدیریتی، قانونی و حقوقی، فضایی و کالبدی)، اجرای راهکارهای از جمله: حس اعتماد، تخصیص عادلانه امکانات شهری نسبت به مناطق شهرداری، نظرخواهی از شهروندان و همه‌پرسی‌های محلی و... پیشنهاد می‌گردد.
- ❖ با توجه به ساختار شهر زاهدان، پیشنهاد می‌گردد که با افزایش برنامه‌های آموزش فرهنگی و اجتماعی، حقوق زندگی شهری به شهروندان این شهر شناسانده شود تا زمینه مشارکت آنان در امور شهر، بیشتر فراهم گردد. در واقع، پیش‌شرط موفقیت تمامی برنامه‌های مشارکتی شهروندان در مدیریت شهری در تمامی بسترهای مطرح شده، باور سیاستگذاران و برنامه‌ریزان و مدیران شهری به تاثیر مشارکت شهروندان در حل مسائل و مشکلاتی است که بهبود کیفیت زندگی آنان را رقم خواهد زد، که این امر برای شهر زاهدان نیز صدق می‌کند.
- ❖ از نتایج پژوهش این گونه استنباط شد که مشارکت شهروندان در مدیریت شهری در تمامی بسترهای مطرح شده در مناطق یک و پنج بیشترین میزان را به خود اختصاص داده است. با توجه به اینکه اکثر شهروندان در مناطق دو، سه، چهار از ارائه خدمات شهری رضایت کمی دارند و این سطح پایین رضایت دلیلی بر عدم مشارکت آنان در امور مدیریتی شهر می‌باشد. لذا انجام اقداماتی در جهت تدوین سازوکارهای ارتقاء و تامین فضاهای عمومی و کاربری‌های خدماتی در این مناطق و عرصه‌های کم برخوردار شهر زاهدان، توزیع عادلانه خدمات شهری در سطح شهر، تامین رفاه عمومی و آسایش مردم، می‌تواند گامی موثر از سوی مدیران شهری در راستای جلب مشارکت موثر شهروندان در امور مدیریت شهری به شمار می‌آید.
- ❖ جدا شدن شهرداری و مدیریت شهری از حوزه عملیات اجرایی روزمره و به برنامه‌ها و آنها به پروژه‌های کلان شهری اهتمام ورزند و کلیه امور اجرایی محلی و منطقه‌ای و شهری را به ساختارهای مردم نهاد محول نمایند. به عبارت دیگر، شهرداری‌ها از سازمان‌های گسترده با وظایف گسترده، به سازمان تخصصی با دانش مدیریت شهری (برنامه‌ریزی تا نظارت) و دانش تخصصی طراحی و اجرای طرح‌های کلان، تبدیل شوند و کلیه امور خرد و قابل واگذاری را به ساختارهای مردم نهاد محول کنند. شورای شهر در جایگاه فعلی خود باقی مانده و به وظایف محوله عمل نماید. سایر نهادهای مشارکت مردمی نیز به ساختار جدید منتقل گردند.
- ❖ رفع معضلات و مشکلات پیش روی شهر زاهدان در حوزه‌های (اقتصادی، کالبدی و..)، به بهبود و ظرفیت‌سازی نهادی موثر در ساختارهای مدیریت شهری، از طریق طراحی فرایندهایی از تصمیم‌سازی و برنامه‌ریزی مشارکتی با گروه‌ها و ذی نفعان و ذی نفوذان مختلف شهری، منجر می‌شود.

❖ با توجه به ویژگی محلی بودن شورایاران و داوطلبانه بودن مشارکت آنها، پیشنهاد می‌شود مدیران شهری از شورایاران به عنوان ناظر مقیم برای نظارت بر پیمانکاران شهرداری دعوت کند. اما باید ذکر کرد که قبل از آن لازم است زمینه این کار (آموزش و سازماندهی) فراهم شود. اطلاع از نیازهای شهروندان و تلاش در جهت برطرف کردن آن (بخصوص در مناطق ۲، ۳ و ۴ شهر)، باعث افزایش رضایت شهروندان و به تبع افزایش مشارکت آنان در امر مدیریت شهری می‌شود.

## References

1. Baum, H. S. (2004), citizen participation international cyclopedia of the social ∞ behavioral sciences, PP 1840-1846.
2. Daroudy, I, Azadfallah, Z, Dabir, M, Derakhshan, K, (2016), the Role of People's Participation in Urban Management, International Conference on New Horizons in Civil Engineering, Architecture and Urbanism and Cultural Management of Cities, Tehran.
3. Darvishi, M, Javanmard, K, Hazrati Soomeh, Z, (2020), Sociological study of the effect of social capital components on the performance of local management (Islamic town and village councils - municipality and rural development), Journal of New Attitudes in Human Geography, 12 (3), pp. 59-615.
4. Docherty, I. goodlad, R. (2001). Civic culture community and citizen participation in contrasting neighborhoods, urban studies, vol. 38, no 12, pp 2225
5. Finger, A., Finger, M. (2002). Social factors enabling local people's participation in integrated management planning in the context of forested mountain territories, proceeding of the research course "the formulation of integrated management plans for mountain forests" Bardonecchia, Italy.
6. Ghaffari, Gh, Ezkia, M, (2001), A Study of the Relationship between Trust and Social Participation in Rural Areas of Kashmar, Journal of Social Sciences Letter, No. 17, Tehran.
7. Hajati, N, Mansouri, A, (2013), the role of citizen participation in the development of metropolitan management, the first national conference on geography, urban planning and sustainable development, Tehran.
8. Hosseini Doost, S, Mradnejad, A, Bardi, R, Bouzari, S, (2013), the Role of Public Participation in Economy and Urban Management (Case Study: Amol City), Journal of Urban Economics and Management, No. 3, pp. 127-138.
9. Howell S Baum, (2015), Citizen Participation, International Encyclopedia of the Social & Behavioral Sciences, 2nd edition, Volume 3.
10. Jamili, H, (2018), Public Participation and Its Role in the Development of Urban Management, the Second International Conference on Strategic Ideas in Architecture, Urban Planning, Geography and Sustainable Environment, Mashhad.
11. Meteorological Organization of Iran, (2019).
12. Momeni and Shamskooshki and Javadian, Mostafa and Hanieh and Marjan (2011), Application of neighborhoods council associations in sustainable urban management based on citizen participation, International Conference on Green Buildings and Sustainable Cities, Procedia Engineering 21: 65-71.
13. Niazi, M, (2002), A Study of Barriers to Participation in Kashan, PhD Thesis, Isfahan, University of Isfahan.
14. Pir Babaei, M.T, Rahmani, J, (2016), Citizens' participation in urban management according to Allameh Tabatabai's, Journal of Social Theories of Muslim Thinkers, 6(2), pp. 311-331.
15. Population and Housing Statistics Organization, (2016), Census Results 2016.
16. Rast Ghalam, M, Amiri, Sh, Molaee, A.R, Khalil Moghadam, B, (2019), Measuring the feasibility of participation in the management of desert habitats using SMART method (Case study: Matin Abad desert habitat) ', Journal of New Attitudes in Human Geography, 5 (3), pp. 71-80.

17. Rose, Trent M, (2006), Measuring civic engagement in Idaho Falls (Dissertaion) Idaho State University.
18. Sarukhani, B, Amirpanahi, M, (2006), Building Power in the Family and Social Participation, Journal of Women's Research, 8 (5), pp. 22-51.
19. Savadi, A, Zahiri, M, (2015), Strategies to increase the role of citizen participation in the development of metropolitan management, International Conference on New Research in Civil Engineering, Architecture and Urban Planning, Tehran.
20. Shokri, M, (2018), The Role of Urban Management in Promoting Citizenship Culture: A Case Study of Tehran, The First Conference on Challenges and Presenting New Strategies for Urban Management, Tehran.
21. Statistical Yearbook of Sistan and Baluchestan Governorate, (2019). Sistan and Baluchestan Governorate.
22. UNVHS (Habitat), (1996), the role of community participator in Human.
23. Vazifehdoost, H, Nouri, S, (2009), People's Participation and its role in the development of urban management; Case study: Municipality of Tabriz Region 5, Journal of Urban Management and Planning, Vol 5, pp 193-223.
24. Zahedan city master plan, (2016). Zahedan municipality.
25. Ziari, K, Beik Mohammadi, H, Rezaei Kochi, M, (2019), the role of citizen participation in increasing the success of urban management Case: Shiraz metropolis, Journal of Urban Research and Planning, 10 (38), pp. 51-62.



**Analysis of citizen participation in different substrates in urban area management(Case study: Zahedan city)**

**Javad Riki**

Department of Geography and urban planning, Zahedan branch, Islamic Azad University, Zahedan, Iran.

**Gholam Reza Miri\***

Department of Geography and urban planning, Zahedan branch, Islamic Azad University, Zahedan, Iran.

**Masoumeh Hafez Rezazadeh**

Department of Geography and urban planning, Zahedan branch, Islamic Azad University, Zahedan, Iran.

---

**Abstract**

The uncontrolled growth of urban development in the present age, especially the increase in population in the cities of the country, has left many problems and issues that are beyond the scope of traditional management and require the participation of all citizens in the management of urban affairs. Citizen participation is a tool to strengthen urban management in today's advanced societies and is one of the indicators of life in different societies. In this regard, the purpose of the present study; Analysis of citizen participation in different substrates in urban area management City of Zahedan. The approach governing the qualitative and quantitative research space and the type of research is applied. In this case, comprehensive studies on research indicators in the study area were conducted and then software (SPSS) and model (Fuzzy Mamdani) were used to analyze the data. The statistical population of the present study includes citizens of the five regions of Zahedan. The sample size was determined using Cochran's formula of 384 people. The results of one-sample t-test to evaluate the level of citizen participation in urban management in different substrates among the regions of Zahedan showed that among the proposed substrates, only in the socio-cultural context, the average obtained is higher than the average of 3 This shows the great impact of the socio-cultural substrate in the participation of citizens in urban management between the regions of Zahedan. The results of the status of participation in urban management in contexts (economic, socio-cultural, physical and spatial, political and managerial, legal and legal), in determining and ranking the five regions of Zahedan, using the Fuzzy Mamdani model showed, from Among the five districts of Zahedan, districts 1 and 5 have been more successful in strengthening citizen participation in urban management.

**Keywords: Citizens' participation substrates, urban management, urban areas, Zahedan**

---

---

\* (Corresponding Author) Gholam\_Reza\_Miri@yahoo.com