

# ارزیابی عوامل محیطی و کالبدی بر میزان حضور جوانان در معابر شهری

## مطالعه موردی: خیابان عفیف‌آباد در شهر شیراز<sup>۱</sup>

علی مصلی نژاد - دانشجوی دکتری تخصصی، گروه معماری، واحد شیراز، دانشگاه آزاد اسلامی، شیراز، ایران.  
خسرو موحد<sup>۲</sup> - دانشیار، گروه معماری، واحد شیراز، دانشگاه آزاد اسلامی، شیراز، ایران.  
هادی کشمیری - دانشیار، گروه معماری، واحد شیراز، دانشگاه آزاد اسلامی، شیراز، ایران.

تاریخ دریافت: ۱۳۹۷/۰۹/۰۱

تاریخ پذیرش: ۱۳۹۸/۰۴/۰۳

### چکیده

امروزه پرداختن به موضوع حضور جوانان در فضاهای شهری و ارتباط آن با مؤلفه‌های معماری بسیار با اهمیت است. دستیابی به نقش این عناصر در افزایش حضور جوانان در معابر، گام مهمی برای کاهش مشکلات جوانان خواهد بود. تقویت حضور جوانان، ضمن ایجاد تعامل با سایر شهروندان، زمینه استفاده از این فرصت ارزشمند به منظور برنامه‌ریزی اوقات فراغت جوانان و افزایش سرزندگی شهروندان در فضاهای شهری خواهد بود. مهم‌ترین هدف این پژوهش، ارزیابی تأثیر عناصر کالبدی معماری از جمله فرم و شکل نمای بناهای مجاور معابر شهری، رنگ بدنه‌ها، نوع کف‌سازی، مبلمان، تنوع کاربری، محل قرارگیری و شکل باغچه‌ها و آب‌نماها و... بر میزان حضور جوانان در فضاهای شهری و به ویژه معابر است. این تحقیق از نقطه نظر هدف بیرونی از گونه کاربردی است. روش تحقیق در این پژوهش توصیفی تحلیلی بوده و دیدگاه ۴۰۰ نفر از شهروندان شامل ساکنان، کسبه و رهگذران، با استفاده از ابزار پرسشنامه محقق ساخته، برداشت شده است. این برداشت‌ها با استفاده از تحلیل‌های آماری در نرم‌افزار SPSS v.24 اولویت‌بندی گردیدند. در ادامه با روش تجزیه و تحلیل عاملی، محتوا و بار عاملی پرسش‌های موجود در هر یک از مؤلفه‌ها ارائه گردیده است. بر مبنای نتایج حاصل از تجزیه و تحلیل داده‌ها، مهمترین مؤلفه‌ها از نظر پاسخ دهندگان دسته‌بندی شد. یافته‌های تحقیق نشان می‌دهد، عناصر مبلمان شهری با ضریب همبستگی ۰/۶۴. در مقایسه با مؤلفه‌های خدمات عمومی و رفاهی، محیطی، ویژگی‌های عملکردی، مؤلفه‌های ایمنی و امنیت، تنوع فضایی، کالبدی و مؤلفه‌های انعطاف‌پذیری، بیشترین تأثیر را بر افزایش حضور جوانان در خیابان عفیف‌آباد شیراز داشته‌اند. همچنین مشخص گردید، توجه به نظافت و پاکیزگی محیط و دسترسی به خدمات عمومی، مهمترین عوامل مورد توجه جوانان حاضر در خیابان عفیف‌آباد به منظور انگیزه حضور آنان در معابر شهری بوده است.

واژگان کلیدی: عوامل محیطی و کالبدی، حضور، جوانان، معابر شهری، خیابان عفیف‌آباد.

۱ این مقاله برگرفته از بخشی از رساله دکتری علی مصلی نژاد با عنوان "بازخوانی معیارهای سرزندگی در معماری معابر شیراز" با راهنمایی خسرو موحد در گروه معماری دانشکده هنر و معماری دانشگاه آزاد اسلامی واحد شیراز است.

۲ نویسنده مسئول مقاله: Khmovahed1@yahoo.com

## ۱. مقدمه

معابر شهری یکی از مهمترین فضاهای شهری هستند که از دیرباز کانون اصلی حضور اجتماعی شهروندان به ویژه جوانان بوده است. جوانان می‌توانند با حضور هدفمند خود در این فضاها بر پویایی و نشاط آن بیفزایند.

امروزه جایگاه اینگونه فضاها که دارای ظرفیت مناسبی برای افزایش تعاملات اجتماعی مردم به ویژه جوانان هستند، کمتر مورد توجه قرار گرفته است. همین امر موجب بروز بسیاری از مشکلات برای خانواده‌ها و جوانان گردیده است. عدم مدیریت هیجان و انرژی بالقوه جوانان، عدم ایجاد ارتباط با دوستان و خانواده، پرخاشگری و بروز رفتارهای ناهنجار در محیط خانواده و اجتماع، بخشی از این مسائل هستند (Tondnevis, 1999).

تقویت حضور جوانان در فضاهای شهری به ویژه معابر<sup>۱</sup> و خیابان‌های اصلی شهر، عرصه‌ای را برای وقوع رویدادهای اجتماعی، فرهنگی، ایجاد خاطره و بیان احساسات جمعی جوانان به وجود می‌آورد. در این میان معابر شهری، از مهم‌ترین فضاهای شهری هستند که با توجه به مؤلفه‌های کیفیت محیط و ویژگی‌های کالبدی مناسب، می‌توانند جوانان را به حضور قویتر در شهر ترغیب نمایند. لازمه سرزندگی این فضاها حضور گروه‌های مختلف اجتماعی برای گذراندن اوقات فراغت و سایر فعالیت‌های اجتماعی است. در بین این گروه‌های اجتماعی، جوانان از اهمیت ویژه‌ای برخوردارند؛ چرا که آنان حضور ملموسی در فضاهای عمومی شهر دارند و حیات اجتماعی شهر نیز از حضور آنان تأثیر می‌پذیرد (Aliikhah & Shadmanfaat, 2017).

پژوهش‌های متعددی به منظور ارتقای سرزندگی و حضورپذیری فضاهای شهری انجام شده است اما در هیچ کدام به صورت مشخص تأثیر عوامل محیطی و کالبدی و اولویت‌بندی این عوامل به منظور تقویت و یا تضعیف حضور جوانان در معابر شهر، بررسی نگردیده است. شناسایی و اولویت‌بندی این عوامل گام مهمی در راستای استفاده طراحان، معماران و برنامه‌ریزان مدیریت شهری به منظور به کارگیری این مؤلفه‌ها در معماری معابر خواهد بود.

این پژوهش بر آن است تا ضمن بررسی، اولویت‌بندی و ارزیابی عوامل محیطی و کالبدی مؤثر در تقویت حضور جوانان در فضاهای شهری، با ارائه مدلی مفهومی، پیشنهادهایی را در راستای نحوه تقویت و افزایش حضور جوانان در فضای مورد مطالعه تحقیق ارائه نماید. دستیابی به مؤلفه‌های کیفیت محیطی و عناصر کالبدی به ویژه در حوزه معماری باعث می‌شود تا طراحی معابر شهری انطباق بیشتری با خواسته‌های مخاطبان خود داشته باشد. با توجه به تمرکز این مطالعه بر روی جوانان و حضور آنان در معابر و خیابان‌های شهر، همچنین توجه به دیدگاه آنان در راستای پاسخ‌دهی محیط‌های شهری به این خواسته‌ها، رویکرد تازه‌ای به نگرش طراحی فضاهای شهری و به ویژه معابر خواهد بود. این پژوهش کاربردی، توجه به مهمترین عنصر موجود در محیط یعنی انسان را هدف خود قرار داده و با بررسی خواسته‌های جوانان از

حضور در معابر شهر آن هم با مشخص کردن عوامل محیطی و کالبدی تأثیرگذار در این حوزه، در صدد است تا مؤلفه‌هایی را برای طراحی معابری حضورپذیر و پاسخ‌ده در اختیار طراحان، معماران و دست‌اندرکاران طراحی معابر شهری قرار دهد.

پژوهش‌های متعددی در زمینه نقش جوانان در فضای شهری و همچنین نقش عناصر محیطی و کالبدی معماری در این راستا انجام گرفته است که در زیر به طور خلاصه به برخی از آنها اشاره می‌شود.

یافته‌ها حاکی از آن است که بیشترین رضایت نوجوانان از نزدیکی خیابان آزادی به مدارس آنها، وجود مراکز خرید و کاربری‌های تجاری خرده‌فروشی در آن و مناسب بودن نورپردازی شبانه خیابان است. همچنین کمترین رضایت از وجود امکانات ورزشی، آب و آب‌نماها، مسیرهای دوچرخه و امکان مشارکت در فعالیت‌ها یا نگهداری خیابان بوده است. به علاوه، هشت عامل در عملکرد و پاسخ‌دهی<sup>۲</sup> فضا مؤثرند که جذابیت و پویایی، آرامش و آسایش و صمیمیت و خودمانی بودن این خیابان، بیشترین تأثیر را در این خصوص دارند (Habibi & Behnamifard, 2015).

وجود فضاهای سبز طراحی شده به همراه آب‌نما و مبلمان شهری، شرایط حضورپذیری شهروندان را فراهم آورده و در عین حال امکان رها شدن از ترافیک شدید خودروها در پیرامون فضای شهری تا حد زیادی میسر می‌شود (Feizi & Asadpour, 2013).

فضاها در بیشتر موارد مطابق با نیازها، علائق و ویژگی‌های استفاده‌کنندگان نبوده و همین امر موجب عدم هماهنگی و تعلق بین فرد و محیط و عدم استفاده صحیح و مناسب از سوی مردم به خصوص جوانان می‌شود. همچنین ارتقای کیفی فضاهای باز شهری براساس ضوابط طراحی و نیازهای جسمی و روانی افراد (به خصوص جوانان) و توجه به زمان استفاده از این فضاها که اکثراً در تابستان و ایام فراغت مورد استفاده قرار می‌گیرند، در تقویت حضور جوانان مؤثر هستند (Falahat & Kalami, 2008).

در پژوهشی دیگر نیز وجود فضاهای سبز، کافی‌شاپ‌ها و اغذیه‌فروشی‌ها در افزایش حضور جوانان در معابر مؤثر ارزیابی شده‌اند (Aliikhah & Shadmanfaat, 2017).

مناسب نبودن عرض پیاده‌رو، کمبود فضاهای جمعی برای مکث و سکون و گردهمایی، کمبود جای نشستن، نبود فعالیت در شب و روزهای تعطیل، ازدحام سواره‌رو و شرایط کالبدی نامناسب از مهمترین دلایل عدم برقراری تعاملات اجتماعی و حضور مردم در خیابان ملاصدراي شهر شیراز هستند (Lotfi et al., 2014).

فضای اجتماعی شهر، تأثیر مثبت و معناداری بر سبک گذران فراغت جوانان دارد (Zahed Zahedani & Azizi, 2012).

وجود امکانات تفریحی، تنوع فعالیت‌ها، وجود غرفه‌های موقت خیابانی، دسترسی مناسب و لزوم پرسش از جوانان برای روشن شدن نیازهای آنان برای حضور در فضای شهری، مهمترین عوامل به منظور تقویت حضور جوانان در فضاهای شهری است (Vallely, 2004: 54-62).

وجود فضاهای ورزشی و تفریحی، امکان حضور دختران و پسران

1 Youth

2 Passes

جوان، مشارکت، کیفیت مناسب فضا، ایجاد ارتباط و تعامل با مردم، امکانات شست و شو، حضور جوانان دارای معلولیت و امکان دسترسی به خدمات عمومی و اصلی از مهمترین نیازهای جوانان در فضاهای شهری است (UN-Hq, Kenya, 2016).

پژوهش دیگری در این حوزه نشان می‌دهد که به واسطه انجام دادن فعالیت‌های جدید و متناسب با معنا و تاریخ خیابان و لیعصر در تهران، به تدریج حس تعلق افراد نسبت به فضا زیاد شده و به حس مکان تبدیل می‌شود و در نتیجه تداوم و سرزندگی خیابان و فضای شهری تضمین می‌شود (Mortaz Mehrbani et al., 2015). با توجه به مسئله تحقیق، سئوالات اصلی این پژوهش شامل موارد زیر هستند:

عوامل محیطی و کالبدی مؤثر بر افزایش حضور جوانان در فضاهای شهری به ویژه معابر شهر کدامند؟

و این مؤلفه‌ها چگونه می‌توانند بر افزایش حضور جوانان در معابر شهر، به ویژه خیابان مورد مطالعه این پژوهش تأثیرگذار باشند؟ با توجه به سئوالات فوق و روند پژوهش، فرضیات زیر برای این پژوهش ارائه گردیده است:

به نظر می‌رسد عوامل محیطی و کالبدی شهر از جمله پاکیزگی و نبود بوی بد، وجود صندلی برای نشستن و قرارگیری میز و صندلی کافه‌ها و رستوران‌ها در طول شبانه‌روز در پیاده‌رو می‌تواند بر میزان حضور جوانان در فضاهای شهری تأثیرگذار باشند.

به نظر می‌رسد در نظر گرفتن نقش عوامل محیطی و کالبدی شهر در طراحی فضاهای شهری، از طریق تقویت عناصر مبلمان شهری و ویژگی‌های محیطی می‌تواند موجب افزایش حضور جوانان در معابر شهری شوند.

## ۲. مبانی نظری

### ۲.۱. جایگاه عوامل محیطی و کالبدی معماری در طراحی معابر شهری

معابر و خیابان‌های شهری به وسیله عناصر محدودکننده و مستقر در آن قابل شناسایی هستند و شخصیت آنها تابع چگونگی و نظم حاکم بین این عناصر است. مراد از کالبد فضای عمومی در این پژوهش همان عناصر و اجزای کالبدی تشکیل دهنده معبر شهری هستند که عبارتند از: کف، بدنه، سقف و عناصر مستقر در خیابان از جمله مبلمان شهری و پوشش گیاهی. هدف طراحی شهری تبدیل نیازهای فضایی-رفتاری مردم به فضای کالبدی مناسب است (Bahreini, 2007). فضاهای باز عمومی به عنوان یکی از مهمترین محصولات طراحی شهری باید بتواند نیازها و توقعات استفاده‌کنندگان را برآورده کند و در صورتی که نتیجه کار طراحی شهری نتواند نیاز به امنیت استفاده‌کنندگان از فضاها را ارضا کند، فضاهایی در شهر خلق می‌شوند که مردم در آنها احساس امنیت نمی‌کنند و زمینه بروز رفتارهای ناپهناجر و جرایم شهری فراهم می‌شود (Akbari & Pak Bonyan, 2012).

کیفیت یک فضای شهری از برآیند مؤلفه‌هایی حاصل می‌شود که با شناسایی کارکردها و تأثیرات مناسب هر یک از آنها بر فضا می‌توان راهکارهایی برای بهبود کیفیت فضاهای شهری ارائه

داد (Alipour et al., 2012). در جدول شماره ۱، به مهمترین معیارها و عناصر تأثیرگذار در ایجاد فضاهای شهری سرزنده از دیدگاه صاحب نظران اشاره شده است.

### ۲.۲. حضورپذیری در فضاهای شهری

بررسی مؤلفه‌های کیفیت محیطی و عملکردی طراحی معماری معابر به منظور افزایش حضور جوانان در معابر شهری در این تحقیق مورد توجه قرار گرفته است. در این راستا و به منظور بررسی میزان و چگونگی این تأثیر بر حضورپذیری و سرزندگی فضای شهری می‌توان به مطالعات گلکار<sup>۱</sup> اشاره کرد. مطالعات لنارد<sup>۲</sup> و مطالعات لینچ<sup>۳</sup> نیز از این دسته‌اند.

دو تن از مشهورترین افرادی که به طور خاص به موضوع حضورپذیری پرداخته‌اند، جیکوبز<sup>۴</sup> و لینچ هستند. جیکوبز چهار شرط اصلی را برای خلق تنوع در معابر شهری و نواحی شهری و در نتیجه افزایش حضور و سرزندگی بیان می‌کند: ۱- ترجیحاً محدوده دارای بیش از دو کارکرد اصلی باشد، ۲- غالب بلوک‌ها کوتاه باشند، ۳- منطقه ترکیبی از ساختمان‌هایی با سن و شرایط متفاوت باشد و ۴- تراکم و فشردگی کافی مردم صرف نظر از علت حضورشان وجود داشته باشد.

پامیر<sup>۵</sup>، عوامل تأثیرگذار بر یک مکان عمومی موفق و سرزنده را این‌گونه معرفی کرده است: جایگاه یک فضای عمومی موفق بایستی به گونه‌ای باشد که پذیرای جمع کثیری از افراد باشد. همچنین در نزدیکی مراکز خرده‌فروشی باشد، به گونه‌ای که جاذب و تولیدکننده فعالیت پیاده گردد. این مضمون بیانگر لزوم وجود تنوع عملکردی و کاربری در طراحی معابر است (Paumier, 2007). طراحی یک مکان باید ظرفیت فضا را برای جذب فعالیت‌ها افزایش دهد. در این رابطه می‌توان به مواردی مانند نشیمن‌گاه مناسب، کاربری منعطف، راحتی و کیفیت بالای طراحی در عین سادگی اشاره نمود (Khasto & Saeedi Rezvani, 2010).

محمودی و همکاران نیز با تمرکز بر روی مناطق تاریخی شهر کوالالامپور، مشخصات فیزیکی معابر نواحی یادشده را که بی‌ارتباط با این پژوهش نیز نیستند، تعیین و ارزیابی کرده‌اند. مؤلفه‌هایی چون کیفیت کف‌سازی، فضای نشستن، سایه‌بان، نورپردازی، تابلوها و علائم، فضای سبز، مجسمه و آب‌نما، هماهنگی بین نما و شکل ساختمان‌ها، امکانات مورد نیاز معلولان و افراد ناتوان جسمی و حرکتی، فضای پارکینگ، دسترسی، نظافت و نگهداری فضای معبر و حمل‌ونقل و دسترسی بیشترین نقش را در تقویت حضور افراد به ویژه جوانان داشته‌اند. (Mohammadi et al., 2015)

یکی از مؤلفه‌های طراحی معابر شهری، حضورپذیری، سرزندگی و نشاط آن است. حیات و زندگی فرد در میان جمع بودن است و آنچه به یک فضا زندگی می‌بخشد، مردم و حضور فعال و پرشور

- 1 Golkar
- 2 Lennard
- 3 Lynch
- 4 Jacobs
- 5 Paumier

جدول شماره ۱: معیارها و عناصر تأثیرگذار ایجاد فضاهای شهری سرزنده از دیدگاه صاحب نظران

صاحب نظر	معیارها و عناصر تأثیرگذار
Jacobs (1961)	فعالیت‌ها و کاربردهای مختلط و مختلف، قابلیت دسترسی، انعطاف پذیر بودن، بلوک‌های شهری کوتاه، ضرورت وجود ساختمان‌های قدیمی، پیاده‌روها عامل ایجاد امنیت و تقویت تعاملات اجتماعی
Calvino (1989)	مقیاس، گذشته تاریخی، خاطره‌انگیزی
Raskin (1974)	وحدت، مقیاس، وزن، ریتم، اصالت، تناسب، تسلسل، ترکیب
Bentley et al. (2003)	تنوع، انعطاف پذیری، فرم، حق انتخاب
Bahreini (2007)	مبلمان شهری و پوشش گیاهی
Mojtahed Sistani (2008)	ایمنی و امنیت، کنترل ورود وسایل نقلیه به پیاده‌رو
Khasto & Saeedi Rezvani, (2010)	فضاهایی برای نقاشی دیواری، اسکیت و موسیقی، تئاتر خیابانی، ورزش، بازی کودکان، کیوسک‌های روزنامه‌فروشی و اطلاع‌رسانی، مراکز شبانه‌روزی ATM و سرویس‌های بهداشتی، کف و جداره‌ها، آب‌نما و باغچه
Pakzad (2003)	تنوع، پیوستگی و هماهنگی جداره‌ها، عدم وجود اغتشاش بصری در جداره‌ها، زمینه‌سازی برای حضور اقشار مختلف، رستوران‌ها، کافه‌ها، انواع اغذیه‌فروشی‌ها، سینما، تئاتر، بازی‌های کامپیوتری برای کودکان و ...
Rezaei (2006)	اتصال و ارتباط فضایی جداره‌ها و کف، تناسبات بصری
Echenique et al. (1972)	دسترسی، دسترسی به افراد، دسترسی به فعالیت‌ها، دسترسی به کالاهای و منابع، دسترسی به اماکن و اطلاعات
Alexander (1977)	انطباق کاربری با فعالیت
Tibalds (1992)	کف و جداره، عدم وجود اختلاف سطح و مانع، تنوع، تضاد، وحدت و پیوستگی جداره‌ها
Hass-Khao (1993)	دسترسی، امن و راحت برای حضور گروه‌های مختلف اجتماعی، برقراری تعاملات اجتماعی و انجام فعالیت‌های اختیاری، سنگفرش خیابان، مبلمان
Lennard (1993)	طراحی مناسب فضاهای نشستن، دسترسی، حس تعلق و محصوریت بصری، حس لذت از زمان حال، پیچیدگی و تنوع ساختمان‌ها
Lynch (1997)	تناسب، دسترسی، نظارت و اختیار، کارایی و عدالت
Jaskiewicz (1999)	زیبایی، محصوریت، پیچیدگی شبکه گذر، آمیختگی ساختمان‌ها با فضا، پیچیدگی فضاها، تنوع خط لبه بام با اجزای الحاقی بدنه و پوشاننده گذر، فضای حفاظتی یا مرزبندی، سایه درختان، شفافیت
Andren (1999)	حس مکان، امنیت محیط، ایمنی عابران پیاده، مقیاس انسانی، آرامش روحی و روانی، رابطه انسان و محیط، ملاحظات زیست محیطی، اقلیمی و پایداری، برخورد‌های اجتماعی، تنوع، مشارکت
Paumier (2007)	مغازه‌های خرده‌فروشی، رستوران‌ها و کافه‌ها
Chapman (2007)	تنوع، فعالیت شبانه‌روزی
Mahmoudi et al. (2015)	کف، فضای نشستن، سایه‌بان‌ها، جداره‌ها، باغچه و فضای سبز، مجسمه و آب‌نما، نما، فرم، پارکینگ،
Sun et al. (2016)	دسترسی به ایستگاه‌های حمل‌ونقل عمومی و مترو، کاربری زمین
Ernawati (2016)	کیفیت امکانات پیاده‌رو، زیبایی، کیفیت فضای سبز، حضور فعالیت‌های انسانی، ایمنی

مگر آن که با فضای جامعه (که با فعالیت‌ها و گروه‌های انسانی تعریف می‌شود) قابل انطباق باشد (Alexander, 1977). استقرار کاربری‌های مرتبط با اوقات فراغت در سرزنده نمودن خیابان شهری بسیار کاراست. کاربری‌هایی از قبیل رستوران‌ها، کافه‌ها، انواع اغذیه‌فروشی‌ها، سینما، تئاتر، بازی‌های کامپیوتری برای کودکان و ... از این دست هستند (Pakzad, 2014). جیکوبز مدعی بود که شهرهای سالم و با نشاط، شهرهایی ارگانیک، خودجوش و خوش اقبال‌اند. آنها بر پایه پویایی و تنوع اقتصادی و انسانی، معماری، جمعیت‌های متراکم و اختلاط کاربری‌ها می‌بالند. او پویایی و احساس زنده بودن شهر را در گرو مراکز شهری پیچیده، متراکم و پرازدحام دانسته و به آثار مثبت اقتصادی-اجتماعی و روانی-عاطفی این گونه مراکز اشاره می‌کند. (Habibi & Behnamifard, 2015) با توجه به دیدگاه‌های بیان شده، مجموعه‌ای از معیارهای کیفی و عملکردی برای افزایش

و نشاط آنها در فضاست (Pakzad, 2014). دو کیفیت مهم که منجر به سرزندگی معابر شهری می‌شوند، تنوع و نفوذپذیری این فضاهاست. هرچقدر که رویدادهای درون معابر شهری متنوع‌تر باشند، می‌توانند جاذب فعالیت‌ها و گروه‌های متنوع‌تری در زمان‌های متفاوت باشند. در مقابل برای آن که همواره توجه به سمت حیات جمعی معطوف شود، می‌بایستی بدنه‌هایی پیوسته، هماهنگ و بدون اغتشاش داشته باشیم (Pakzad, 2014: 282). محیط کالبدی مناسب، خودبه‌خود به ایجاد سرزندگی می‌انجامد (Golkar, 2007). برای دست یافتن به شهری زنده و یا سرزندگی در محیط شهر، باید مکان‌ها و موقعیت‌هایی برای ایجاد تجربه‌های دوست‌داشتنی فراهم آورد (Lennard, 1998). تنوع فعالیت‌هایی که در یک مکان در ۲۴ ساعت در روز رخ می‌دهد، شاخصی از سرزندگی مکان است (Chapman, 2007). اساساً هیچ فضای کالبدی‌ای از نظر مردم درست به نظر نمی‌رسد

حضورپذیری در فضاهای شهری باید مد نظر قرار گیرند. بدیهی است نمود این معیارها در طراحی معماری معبر به عنوان زمینهای که تمام اتفاقات از پیش تعیین نشده در آن روی می دهد، از طراحی عناصر کالبدی در جداره ها، کف، نما و خط آسمان گرفته تا طراحی جزئیات معماری معبر مانند طراحی باغچه ها، لبه ها، آب نما، کف سازی و ... باید مورد توجه طراحان و معماران قرار گیرد.

### ۲.۳. معابر و خیابان های شهری

خیابان های شهری مکان هایی پر جنب و جوش هستند که تعاملات اجتماعی زیادی را در خود جای داده اند. خیابان به مثابه فضای شهری و عنصری اساسی از ساخت فضایی شهر است (Tavasoli & Bonyadi, 1992). از دید عملکردگرایان، خیابان فضایی ارتباطی است که جهت دهنده، تقسیم کننده و تقویت کننده ساختار شهر است. جیکوبز درباره اهمیت خیابان چنین می گوید: فکر کردن به شهر یعنی به تصویر درآوردن

خیابان های آن (Jacobs, 1961). احتمالاً مفهوم خیابان برای نخستین بار به وسیله ویتروویوس<sup>۱</sup> معمار روم باستان به کار گرفته شده است. در فرهنگ های مختلف و در طی زمان های متفاوت تغییراتی داشته و شکل کارکردی و کالبدی آن تفاوت هایی داشته است. خیابان تنها کالبدی برای استفاده عموم نیست، بلکه تجلی حیات در جامعه شهری است؛ در واقع خیابان ویژه اشخاصی است که قبلاً به مقصد رسیده اند (Aminzadeh & Daei, 2002).

از دیرباز خیابان ها برای دیدار، مراوده، گذراندن اوقات فراغت، دادوستد و همچنین تردد مردم مورد استفاده مردم قرار می گرفته است (Moeini, 2011). بر اساس مبانی نظری بیان شده و پژوهش های پیشین همچنین معیارهای استخراج شده از جدول شماره ۱، مؤلفه های کالبدی معماری که در افزایش حضور مردم به ویژه جوانان در معابر شهری مؤثرند، در جدول شماره ۲، تقسیم بندی شده و در این پژوهش مورد استفاده قرار گرفته است.

جدول شماره ۲: مؤلفه های کالبدی معماری که بر اساس مطالعات و مبانی نظری پژوهش، بیشترین تأثیر را در افزایش حضور جوانان در معابر شهری دارند

ردیف	مؤلفه ها
۱	ایجاد عقب نشینی و ایجاد فضاهای مناسب برای توقف، نشستن و دیدن و بترین مغازه ها
۲	سرپوشیده کردن جدول ها در طول خیابان
۳	وجود صندلی برای نشستن
۴	قرارگیری میز و صندلی کافه ها و رستوران ها در طول شبانه روز در پیاده رو
۵	وجود فضاهای سبز و ورزشی و تفریحی
۶	وجود آب نما و یا حوض آب در پیاده رو
۷	وجود مسیر دوچرخه سواری
۸	وجود کاربری های عمومی مثل بانک ها، مراکز تجاری و ...
۹	وجود پلیس و نگهبان در خیابان
۱۰	وجود کاربری هایی مثل آب میوه فروشی ها، غذای فوری ها و رستوران ها
۱۱	حضور دست فروشان
۱۲	برقراری بازارهای موقت و حضور فروشندگان خیابانی در مکان های مشخص
۱۳	پاکیزگی
۱۴	بوی بد در محدوده
۱۵	سهولت پیاده روی بدون مزاحمت
۱۶	عدم وجود گوشه های خلوت و تاریک در طول خیابان
۱۷	وجود امکانات لازم برای سالمندان، معلولان و جانبازان
۱۸	وجود خدمات شهری مانند کیوسک تلفن شهری و مراکز خدمات بانکی
۱۹	وجود کاربری های خدماتی مثل دستگاه های عابر بانک، کیوسک های مطبوعاتی، سرویس های بهداشتی عمومی و ...
۲۰	وجود فعالیت های خدماتی و رفاهی در عصر و شب
۲۱	دسترسی به وسایل حمل و نقل عمومی
۲۲	وجود پارکینگ و پیدا کردن جای پارک
۲۳	حضور گروه های تئاتر و نمایش خیابانی
۲۴	تنوع کاربری های تجاری

مؤلفه های کالبدی معماری مؤثر در افزایش حضور جوانان در معابر شهری

### ۳. روش

در این پژوهش که از نوع کاربردی است، به منظور ارزیابی تأثیر عناصر کالبدی معماری بر حضورپذیری و سرزندگی جوانان در معابر شهری، نخست دیدگاه صاحب‌نظران درباره مؤلفه‌های حضورپذیری در فضاهای شهری با تأکید بر جوانان، با مطالعات کتابخانه‌ای و اسنادی مشخص شده است. سپس عناصر کالبدی که موجب تقویت حضورپذیری در معابر شهری می‌شوند، مورد بررسی قرار گرفته‌اند. پس از بررسی این دیدگاه‌ها، مؤلفه‌های تقویت حضورپذیری در آنها مشخص شده است. روش اصلی این تحقیق توصیفی تحلیلی بوده و از راهبرد پیمایشی برای رسیدن به هدف تحقیق که توصیف و تحلیل یک محدوده مشخص (خیابان عقیف‌آباد در شهر شیراز) استفاده شده است. در ادامه برای شناخت دیدگاه جوانان از ابزار پرسشنامه محقق ساخته با ۲۴ گویه استفاده شده است. شش سؤال ابتدایی در خصوص اطلاعات فردی پاسخگو شامل جنسیت، سن، شغل و همچنین مدت و وضعیت حضور در خیابان بوده است. با استفاده از آزمون آلفای کرونباخ، پایایی پرسشنامه محقق ساخته مورد سنجش قرار گرفت. همچنین به منظور بررسی روایی پرسشنامه از ۱۶ نفر از صاحب‌نظران، اساتید و متخصصان فعال در حوزه طراحی شهری و ساماندهی معابر شهری با رویکرد ساماندهی فضای شهری مشورت گردید و اصلاحات مورد نظر ایشان در تهیه و تنظیم این پرسشنامه مورد استفاده قرار گرفت. پاسخ سؤال‌های پرسشنامه این پژوهش، با استفاده از طیف لیکرت مورد ارزیابی قرار گرفتند. به منظور سنجش و امتیازبندی مؤلفه‌ها، برای طیف از کاملاً موافقم، موافقم، نظری ندارم، مخالفم و کاملاً مخالفم (در پنج رده) به ترتیب ضریب ۲، ۱، ۰، ۱، ۰، ۲- در نظر گرفته شد. یافته‌های این پژوهش از دو طریق مشاهده مستقیم شامل برداشت اطلاعات میدانی و تهیه نقشه‌های شناختی و در گام بعدی، مشاهده غیرمستقیم با استفاده از ابزار پرسشنامه محقق ساخته و تجزیه و تحلیل یافته‌ها، با تحلیل عاملی جمع‌بندی گردیده است. تحلیل عاملی یک روش چند متغیری است که برای تحلیل همبستگی بین چند متغیر مشاهده شده و کشف عوامل نهفته طراحی شده است. تحلیل عاملی روان به وسیله روان‌شناس انگلیسی اسپیرمن<sup>۳</sup> به عنوان یک روش برای تحلیل سازه هوش مطرح گردید. به عبارتی تحلیل عاملی روشی است که کاهش تعداد زیادی از متغیرهای وابسته به هم را به صورت تعداد کوچکتری از ابعاد مکنون یا عامل امکان‌پذیر می‌سازد (Habibi et al., 2012).

در تحلیل عاملی به نمونه‌هایی نیاز است که اندازه آنها به طور نسبی بزرگ باشد و پیشنهاد می‌گردد حداقل تعداد نمونه از ۱۵۰ کمتر نباشد (Markland, 2006).

### ۳.۱. جامعه آماری

جامعه آماری مورد نظر تحقیق شامل کسبه، عامران پیاده و ساکنان در خیابان عقیف‌آباد شهر شیراز بوده است. با توجه به نامشخص بودن تعداد دقیق جامعه آماری از روش نمونه‌گیری

غیراحتمالی هدفمند استفاده گردیده است. اندازه نمونه با استفاده از فرمول کوکران<sup>۳</sup> با سطح خطای پنج درصد ۳۸۴ نفر محاسبه گردید که به منظور افزایش دقت داده‌ها، تعداد ۴۰۰ پرسشنامه به صورت حضوری در این خیابان توزیع گردید. گفتنی است که از روش نمونه‌های تصادفی برای نمونه‌گیری استفاده شده است. پاسخ‌دهندگان در این پژوهش ۴۰۰ نفر شامل ۱۲۵ نفر زن و ۲۷۵ نفر مرد بودند.

همچنین با مشاهده مستقیم، نقشه‌های رفتار شناختی فضا ترسیم شده و اطلاعات موقعیت و نحوه حضور مردم به ویژه جوانان در خیابان عقیف‌آباد شهر شیراز در اشکالی ترسیم گردیده است. در نهایت با بررسی چگونگی رفتارهای شکل گرفته در فضا در مشاهده مستقیم، با استفاده از تحلیل کمی شاخص‌ها از طریق نرم‌افزار SPSS V.24 یافته‌های تحقیق در راستای فرضیات، تحلیل و تبیین گردیده است.

### ۳.۲. اعتبار و روایی پژوهش

به منظور بررسی روایی این پرسشنامه و پاسخ به این سؤال که پرسشنامه واقعاً آنچه را که برای آن طرح شده است، می‌سنجد یا نه، از دو روش روایی محتوا<sup>۴</sup> و روایی سازه<sup>۵</sup> استفاده شده است. اعتبار محتوا، براساس ادبیات نظری و همچنین تأیید ۱۶ نفر از اساتید، مورد بررسی و تأیید قرار گرفت. لازم به توضیح است که از لحاظ قابل فهم بودن کلیه سئوال‌ها، پرسشنامه در اختیار ۳۰ نفر از ساکنان نیز قرار گرفت. سپس با اندک تغییرات ابزار نهایی در اختیار ۴۰۰ نفر از پاسخگویان قرار گرفت. عدد آلفای کرونباخ<sup>۶</sup> به دست آمده ۰٫۷۱۹ عدد است که نشان دهنده پایایی مناسب پرسشنامه است.

### ۳.۳. معرفی نمونه مورد مطالعه

خیابان عقیف‌آباد در شهر شیراز، محوری به طول ۹۵۰ متر و به عرض ۱۰ تا ۱۱ متر پیاده‌رو و ۱۳ متر فضای سواره است که این محدوده از تقاطع خیابان قصرالدشت تا جلouxان باغ عقیف‌آباد امتداد دارد. خیابان عقیف‌آباد در شهر شیراز جزو یکی از معابر پر جنب و جوش شهری است که به لحاظ جذابیت خرید دارای بافت تجاری بسیار قوی است (نقشه شماره ۱).

### ۴. مشاهده مستقیم و تهیه نقشه‌های شناختی<sup>۷</sup>

#### ۴.۱. پوشش گیاهی

وجود درختان چنار در طول خیابان و جلouxان باغ عقیف‌آباد از خصوصیات این خیابان است. این پوشش درختان و ردیف بودن آنها نسبت به خیابان‌های اطراف این محدوده بیشتر به چشم می‌آید. همچنین حضور ردیف درختان و تک درخت‌ها بیش از محوطه‌های سبز چمن‌کاری شده و باغچه‌ها قابل توجه است (تصویر شماره ۱).

3 Cochran

4 content-validity

5 construct-validity

6 Cronbach's Alfa

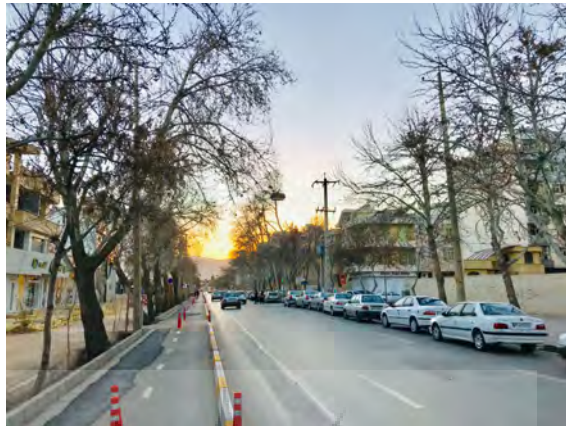
7 Cognitive map

1 Spearman

2 Population



تصویر شماره ۱: ردیف درختان چنار در دو ضلع خیابان عقیف آباد



تصویر شماره ۱: ردیف درختان چنار در دو ضلع خیابان عقیف آباد

#### ۴.۲. نظام عملکردی

نقاط قوت: ۱- وجود کاربری های متنوع تجاری، ۲- وجود کاربری های فرهنگی، درمانی و آموزشی در خیابان عقیف آباد، ۳- وجود کاربری های شبانه روزی در خیابان عقیف آباد و فعال بودن غالب جداره های تجاری در شب (نقشه شماره ۲)، ۴- وجود باغ عقیف آباد در انتهای محور عقیف آباد و ۵- وجود اغذیه

فروشی های متعدد در طول پیاده رو (تصویر شماره ۲).  
نقاط ضعف: ۱- عدم وجود فضاهای مکث به میزان کافی در طول محور، ۲- وجود تنوع و ناهماهنگی در مبلمان و تسهیلات شهری و ۳- وجود محصوریت شدید در برخی از نقاط محور عقیف آباد از جمله مقابل مجتمع تجاری ستاره فارس.



نقشه شماره ۲: بدنه های فعال تا ساعات پایانی شب



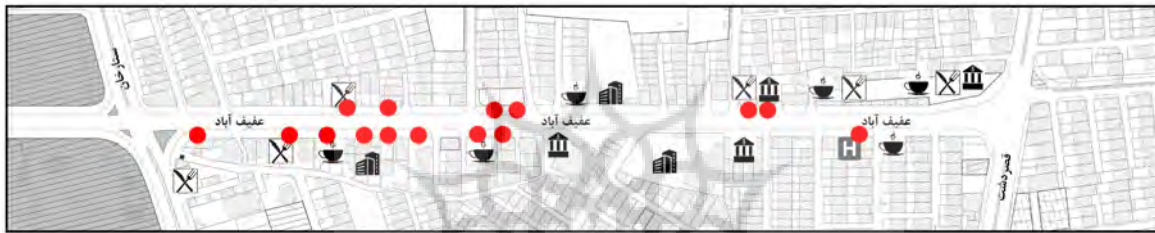
تصویر شماره ۲: کاربری های متنوع و اغذیه فروشی های خیابان عقیف آباد

عقیف آباد در انتهای کریدور بصری خیابان به عنوان یک مقصد گردشگری، ۶- غالب بودن نقش عملکردی بر نقش دسترسی این خیابان و ۷- مواجه بودن با معضل ترافیک و پارک وسایل نقلیه در برخی نقاط پیاده‌رو (تصویر شماره ۳ و نقشه شماره ۳).

نمونه موردی با توجه به این معیارها انتخاب شده است: ۱- فعال بودن و حجم بالای فعالیت‌های این خیابان به ویژه در ساعات ابتدایی و پایانی شب، ۲- تراکم فعالیت‌های تجاری، ۳- یکی از سرزنده‌ترین خیابان‌های شهر شیراز و حضور قابل توجه جوانان، ۴- پوشش گیاهی مناسب در بر خیابان، ۵- قرارگیری باغ تاریخی



تصویر شماره ۳: ورود و پارک خودروها در پیاده‌رو



بانک H بیمارستان X اغذیه فروشی C کافه M مجتمع تجاری

نقشه شماره ۳: مکان‌های ورود و پارک خودروها به پیاده‌رو

رستوران‌ها و اغذیه‌فروشی‌ها به فضای پیاده‌رو بوده و قرارگیری میز و صندلی کافه‌ها و رستوران‌ها در فضای پیاده‌رو قابل مشاهده است (نقشه شماره ۴ و تصویر شماره ۴).

۴,۳. فعالیت‌های خیابانی  
۴,۳,۱. خوردن و آشامیدن

این دسته از فعالیت‌ها در خیابان عقیف آباد در سرریز کاربری‌های



بانک H بیمارستان X اغذیه فروشی C کافه M مجتمع تجاری

نقشه شماره ۴: قرارگیری میز و صندلی کافه‌ها و اغذیه‌فروشی‌ها در پیاده‌رو



تصویر شماره ۴: قرارگیری میز و صندلی کافه‌ها و اغذیه‌فروشی‌ها در پیاده‌رو



۴,۳,۲. توقف و ایستادن

۱- برخی از فعالیت‌ها در این بخش به دلیل حضور کاربری‌های تجاری رونق بیشتری دارند (نقشه شماره ۵).

۲- تماشای دست‌فروش‌ها (نقشه شماره ۶ و تصویر شماره ۵).  
۳- تماشای ویتترین مغازه‌ها.



بانک بیمارستان، غذایه فروشی، کافه، مجتمع تجاری

نقشه شماره ۵: محل ایستادن جوانان برای قرار ملاقات و تماشای ویتترین مغازه‌ها



بانک بیمارستان، غذایه فروشی، کافه، مجتمع تجاری

نقشه شماره ۶: محل حضور دستفروشان در پیاده رو



تصویر شماره ۵: تماشای دست‌فروشان در پیاده رو

۴,۳,۳. نشستن و لبه‌نشینی

فعالیت نشستن به دلیل حضور اغذیه‌فروشی‌ها در طول خیابان در مقابل این مکان‌ها بیشتر است. وجود فضای سبز و باغچه‌ها

در این بخش از خیابان موجب رونق فعالیت نشستن و لبه‌نشینی برای خوردن و آشامیدن می‌شود (نقشه شماره ۷ و تصویر شماره ۶).



بانک بیمارستان، غذایه فروشی، کافه، مجتمع تجاری

نقشه شماره ۷: لبه‌نشینی جوانان در پیاده‌رو



تصویر شماره ۶: لبه نشینی جوانان در مقابل کافه ها و اغذیه فروشی ها

## ۵. بحث و یافته‌ها

### ۵.۱ یافته‌های توصیفی

با تحلیل جدول توزیع فراوانی در نرم افزار spss نسخه ۲۴، مشخص گردید که ۲۴۴ نفر از پاسخ دهندگان را جوانان بین ۱۹ تا ۳۴ سال تشکیل داده‌اند. ۸۰ نفر از جوانان، زن و ۱۶۴ نفر مرد بوده‌اند. همچنین ۱۷۳ نفر از پاسخگویان دارای مدرک کارشناسی و بالاتر بودند. ۶۴ نفر از این جوانان از کسبه خیابان، ۵۱ نفر محصل، ۳۹ نفر کارمند و پنج نفر هم بیکار بوده‌اند. ۱۲ نفر از پاسخگویان نیز زنان جوان خانه‌دار بوده‌اند. پاسخ ۲۴ سؤال پرسشنامه این پژوهش، با استفاده از طیف لیکرت<sup>۱</sup> مورد ارزیابی قرار گرفتند. به منظور سنجش و امتیازبندی مؤلفه‌ها، برای طیف از کاملاً

موافقم، موافقم، نظری ندارم، مخالفم و کاملاً مخالفم (در پنج رده) به ترتیب ضریب ۱، ۰، ۱، ۰، ۲- در نظر گرفته شد. در جدول شماره ۳، اولویت‌های مورد نظر جوانان برای حضور در خیابان عقیف آباد بر اساس تحلیل داده‌های پرسشنامه، به ترتیب ارائه گردیده است. همان طور که در جدول شماره ۳ دیده می‌شود، پاکیزه بودن خیابان، عدم استشمام بوی بد در فضا، وجود صندلی برای نشستن در نقاط مختلف فضا و وجود کاربری‌های خدماتی مثل دستگاه‌های عابر بانک، کیوسک‌های مطبوعاتی، سرویس‌های بهداشتی عمومی و ... به ترتیب بیشترین اولویت جوانان برای حضور در خیابان عقیف آباد اعلام شده است.

جدول شماره ۳: اولویت‌های مورد نظر جوانان دختر و پسر برای حضور در خیابان عقیف آباد بر اساس امتیازدهی حاصل از تحلیل داده‌های پرسشنامه

ردیف	مؤلفه‌های کالبدی معماری موثر در افزایش حضور جوانان در معابر شهری	دختران جوان	پسران جوان	امتیاز کلی
۱	پاکیزگی	۱/۵۷۵	۰/۹۹۵۹	۱/۵۱۲
۲	بوی بد در محدوده	۱/۳۵	۱	۱/۴۴۲
۳	وجود صندلی برای نشستن	۱/۲۸۷	۰/۹۰۵	۱/۳۲۷
۴	وجود کاربری‌های خدماتی مثل دستگاه‌های عابر بانک و ...	۱/۱۲۵	۰/۷۵	۱/۱۱۸
۵	ایجاد عقب نشینی و ایجاد فضاهای مناسب برای توقف، نشستن و ..	۱/۱۸۷	۰/۸۸۹	۱/۰۹
۶	حضور گروه‌های تئاتر و نمایش خیابانی	۱/۲۱۲	۰/۶۹۲	۱/۰۹
۷	وجود آب‌نما و یا حوض آب در پیاده‌رو	۱/۰۸۷	۰/۷۴۱	۱/۰۸
۸	قرارگیری میز و صندلی کافه‌ها و رستوران‌ها در طول شبانه‌روز در پیاده‌رو	۱/۱۳۷	۰/۷۹۶	۱/۰۶۹
۹	وجود کاربری‌هایی مثل آب‌میوه‌فروشی‌ها، غذای فوری‌ها و رستوران‌ها	۱/۱۲۵	۰/۷	۱/۰۶۹
۱۰	وجود کاربری‌های عمومی مثل بانک‌ها، مراکز تجاری و ...	۱/۱۲۵	۰/۶۷۶	۱/۰۴۵
۱۱	عدم وجود گوشه‌های خلوت و تاریک در طول خیابان	۰/۹۸۷	۰/۶۷۲	۰/۹۹۵
۱۲	تنوع کاربری‌های تجاری	۰/۹۵	۰/۷۲۱	۰/۹۵۴
۱۳	سرپوشیده کردن جدول‌ها در طول خیابان	۰/۷۶۲	۰/۵۸۶	۰/۸۳۶
۱۴	وجود مسیر دوچرخه‌سواری	۰/۵۶۲	۰/۵۸۶	۰/۷۹۰
۱۵	سهولت پیاده‌روی بدون مزاحمت	۰/۶۳۷	۰/۵۶۹	۰/۷۷۸
۱۶	حضور دست‌فروشان	۰/۶۶۲	۰/۵۴	۰/۷۵۸
۱۷	وجود پلیس و نگهبان در خیابان	۰/۳۸۷	۰/۳۵۶	۰/۴۸۳
۱۸	برقراری بازارهای موقت و حضور فروشندگان خیابانی در مکان‌های مشخص	۰/۵۲۵	۰/۱۶۳	۰/۳۳۶
۱۹	وجود خدمات شهری مانند کیوسک تلفن شهری و مراکز خدمات بانکی	۰/۱۷۵	۰/۲۲۵	۰/۲۸۲
۲۰	دسترسی به وسایل حمل و نقل عمومی	۰/۳۶۲	۰/۱۳۵	۰/۲۵۴
۲۱	وجود فعالیت‌های خدماتی و رفاهی در عصر و شب	۰/۲۳۷	۰/۰۷۷	۰/۱۵۵
۲۲	وجود فضاهای سبز و ورزشی و تفریحی	۰/۳	۰/۱۳۵	۰/۲۳
۲۳	وجود پارکینگ و پیدا کردن جای پارک	۰/۴۶۲	۰/۰۷۷	۰/۲۲۹
۲۴	وجود امکانات لازم برای سالمندان، معلولان و جانبازان	۰/۷۳۷	۰/۴۲۸	۰/۶۸۰

با توجه به تحلیل داده‌ها، عدم وجود امکانات لازم برای سالمندان، معلولان و جانبازان، کمبود پارکینگ و جای پارک و فقدان فضاهای سبز و ورزشی و تفریحی نیز در بین مشکلات موجود در فضا، بیشترین دلیل عدم حضور جوانان در این خیابان است.

۵.۲ اولویت‌بندی معیارها با استفاده از روش تحلیل عاملی در ادامه و بر مبنای تجزیه و تحلیل عاملی، محتوا و بار عاملی پرسش‌های موجود در هر یک از مؤلفه‌ها در جدول شماره ۴ ارائه گردیده است.

جدول شماره ۴

مؤلفه‌های انعطاف‌پذیری	مؤلفه‌های کالبدی	عناصر میلان شهری	مؤلفه‌های تنوع فضایی	مؤلفه‌های ایمنی و امنیت	ویژگی‌های عملکردی	مؤلفه‌های محیطی	مؤلفه‌های خدمات عمومی و رفاهی
			۰/۳۱۲		۰/۴۳۸		
	۰/۵۹۰					۰/۲۲۱	
		۰/۷۳۶				۰/۲۱۶	
۰/۳۲۴		۰/۶۹۱					
					۰/۶۳۶		۰/۶۳۶
				۰/۲۱۷	۰/۲۱۶		
				۰/۳۶۷	۰/۲۷۰		
۰/۲۶۱	۰/۳۵۵				۰/۲۲۸		
۰/۷۷۶				۰/۳۶۷	۰/۳۴۴	۰/۲۰۴	
					۰/۵۹۲		
	۰/۳۴۹						۰/۲۴۳
۰/۴۶۷						۰/۶۹۸	
						۰/۶۴۲	
				۰/۸۰۱			
		۰/۲۲۱		۰/۲۷۱	۰/۵۵۷		۰/۲۲۵
۰/۲۴۶				۰/۵۲۹		۰/۳۸۷	
	۰/۳۰۷					۰/۴۸۹	
						۰/۷۳۶	
			۰/۵۶۰			۰/۲۲۵	
						۰/۶۷۸	
			۰/۷۴۴				
						۰/۶۱۶	۰/۲۱۱
						۰/۶۸۶	

Rotated Component Matrix	Extraction Method: Principal Component Analysis.	Rotation Method: Varimax with Kaiser Normalization. <sup>a</sup>
a. Rotation converged in 22 iterations.		

بر مبنای تجزیه و تحلیل عاملی<sup>۱</sup> و نتایج حاصل از جدول شماره ۴، مهمترین مؤلفه‌ها از نظر پاسخ دهندگان، طیف قابل توجهی از عوامل را در هشت دسته اصلی تشکیل داده است. مجموعه این عوامل با مشاوره با ۱۶ نفر از اساتید و صاحب‌نظران متخصص در این زمینه نام‌گذاری شدند. در مرحله بعد با محاسبه میزان همبستگی<sup>۲</sup> بین شاخص‌های اصلی به دست آمده، در جدول شماره ۵ رابطه همبستگی هر یک از عوامل به دست آمد.

جدول شماره ۵: جدول ضریب همبستگی عامل‌های اصلی

مؤلفه‌های انعطاف‌پذیری	مؤلفه‌های کالبدی	عناصر میلان شهری	مؤلفه‌های تنوع فضایی	مؤلفه‌های ایمنی و امنیت	ویژگی‌های عملکردی	مؤلفه‌های محیطی	مؤلفه‌های خدمات عمومی و رفاهی	مؤلفه‌های حضور جوانان
۰/۱۰	۰/۲۳۰	۰/۶۴۰	۰/۲۴۷	۰/۱۱۰	۰/۳۰۷	۰/۰۵۸	۰/۳۵۹	۱
۰/۸۷۳	۰/۰۰۰	۰/۰۰۰	۰/۰۰۰	۰/۰۸۶	۰/۰۰۰	۰/۳۶۶	۰/۰۰۰	۰/۰۰۰
۲۴۴	۲۴۴	۲۴۴	۲۴۴	۲۴۴	۲۴۴	۲۴۴	۲۴۴	۲۴۴

\*\* Correlation is significant at the 0.01 level (2-tailed).

۳۹ شماره‌سی و چهار بهار ۱۳۹۹ فصلنامه علمی-پژوهشی مطالعات شهرک آریزایی عوامل محیطی و کالبدی میزان حضور جوانان در معابر شهری

## ۶. نتیجه‌گیری

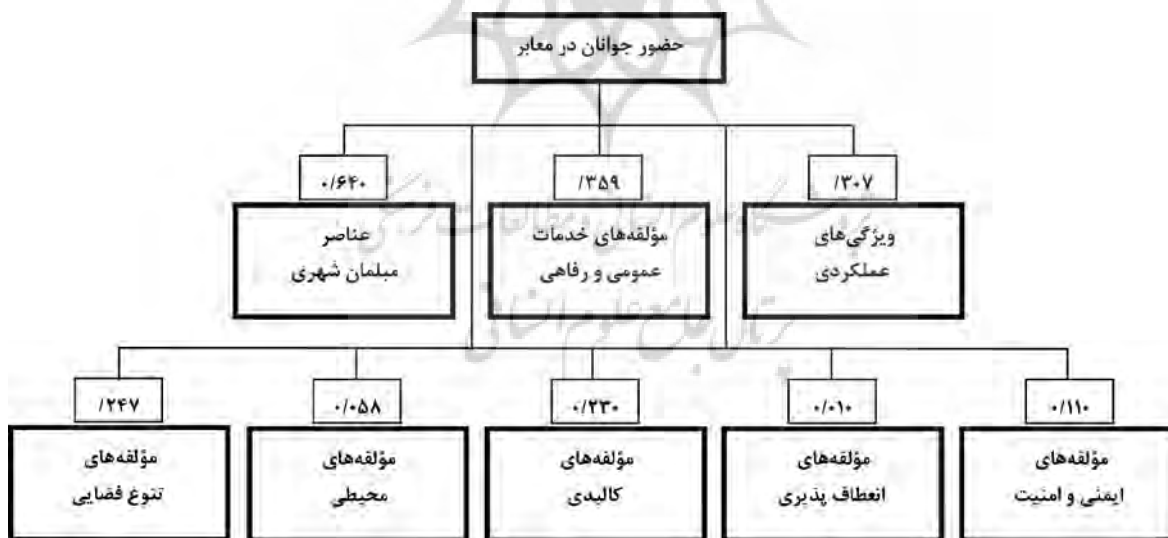
پژوهش حاضر ضمن شناسایی مؤلفه‌های افزایش حضور جوانان در معابر شهری، رابطه همبستگی بین این مؤلفه‌ها را با زیرعامل‌های عناصر کالبدی معماری، مورد سنجش قرار داده است. با مرور مجدد سئوالات و فرضیات پژوهش، بررسی داده‌ها در نرم‌افزار SPSS V.24 و بر مبنای انجام تجزیه و تحلیل عاملی، مؤلفه‌های عناصر کالبدی مؤثر بر تقویت و یا افزایش حضور جوانان در فضاهای شهری به ویژه معابر شهر مشخص گردیدند. همچنین مشخص گردید که «پاکیزه بودن خیابان»، «عدم استنشام بوی بد در فضا»، «وجود صندلی برای نشستن در نقاط مختلف فضا» و «وجود کاربری‌های خدماتی مثل دستگاه‌های عابر بانک، کیوسک‌های مطبوعاتی و...» به ترتیب بیشترین تاثیر را برای حضور جوانان در خیابان داشته‌اند.

در بررسی تفاوت دیدگاه جوانان دختر و پسر، پس از «پاکیزگی»، «عدم استنشام بوی بد» و «وجود صندلی»، «حضور گروه‌های تئاتر و موسیقی خیابانی»، «ایجاد عقب‌نشینی مقابل فروشگاه‌ها» و «وجود آب میوه‌فروشی و فست‌فود در محل»، بیشترین اولویت دختران جوان بوده است. همچنین «ایجاد عقب‌نشینی مقابل فروشگاه‌ها»، «وجود کاربری‌های خدماتی مثل دستگاه‌های عابر بانک»، «کیوسک‌های مطبوعاتی» و «وجود آب»، بیشترین امتیاز را در دیدگاه پسران جوان به خود اختصاص داده است.

نتایج این پژوهش بیانگر آن است که «عناصر مبلمان شهری» یعنی «وجود صندلی برای نشستن»، «قرارگیری میز و صندلی کافه‌ها و اغذیه‌فروشی‌ها در پیاده‌رو»، «حضور دست‌فروشان

در معابر» و «ایجاد تسهیلات کالبدی مناسب به منظور تقویت پیاده روی بدون مزاحمت» با ضریب همبستگی ۰/۶۴. بیشترین همبستگی را با میزان حضور جوانان در خیابان عقیف‌آباد شهر شیراز نشان می‌دهد. بنابراین ضرورت تقویت مبلمان شهری از طریق راهکارهایی چون قرار دادن صندلی و نیمکت در طول مسیر و قرارگیری میز و صندلی کافی شاپ‌ها و رستوران‌ها در پیاده‌رو می‌تواند موجب افزایش حضور جوانان در معابر شهری شوند. در کنار این عوامل توجه به نظافت و پاکیزگی محیط و دسترسی به خدمات عمومی، مورد توجه اکثر جوانان حاضر در خیابان عقیف‌آباد در شهر زیبای شیراز بوده است که این مهم حاکی از اثبات فرضیات پژوهش است. همچنین «مؤلفه‌های خدمات عمومی و رفاهی» شامل «ایجاد فضاهای سبز و ورزشی»، «برقراری بازارهای موقت»، «ارائه خدماتی مانند کیوسک‌های تلفن، عابر بانک و...»، «وجود پارکینگ»، «ارائه فعالیت‌های خدماتی در عصر و شب»، «برقراری دسترسی به وسایل حمل‌ونقل عمومی» و «ارائه امکانات مورد نیاز سالمندان و معلولان» با ضریب همبستگی ۰/۳۵۹. در رتبه بعدی شرایط لازم به منظور تقویت حضور جوانان در معابر دارند.

در ادامه کلیه عوامل تأثیرگذار در تقویت و افزایش حضور جوانان در هشت دسته شامل مؤلفه‌های «خدمات عمومی و رفاهی»، «محیطی»، «ویژگی‌های عملکردی»، مؤلفه‌های «ایمنی و امنیت»، «تنوع فضایی»، «عناصر مبلمان شهری»، «کالبدی» و «انعطاف پذیری» تفکیک شده و در قالب یک مدل مفهومی به عنوان نتیجه این تحقیق ترسیم شده‌اند (نقشه شماره ۸).



نقشه شماره ۸: مدل مفهومی تحقیق بر مبنای ضریب همبستگی عامل‌های اصلی مؤثر بر تقویت حضور جوانان در معابر شهری

در افزایش حضور جوانان در فضاهای شهری تأکید داشتند که در تحقیق حاضر جزو مؤلفه‌های برتر در یافته‌های تحقیق حاضر است.

لطفی و همکاران ایجاد عقب‌نشینی در طراحی جداره، تعریض فضای پیاده‌رو و وجود فضای نشستن در خیابان ملاصدرای شیراز را در تقویت حضور جوانان در این معبر مورد تأکید قرار

همانگونه که در بخش پیشینه تحقیق هم اشاره گردید، در نتایج تحقیقات مشابه داخلی و خارجی نیز یافته‌های تحقیق حاضر تأیید و یا تکمیل می‌گردند. حبیبی و بهنامی فرد بر روی «ایجاد کاربری‌های خدماتی در معابر شهری» و «نظافت معبر» که با یافته‌های این تحقیق تطابق دارند، تأکید دارند. همچنین علیخواه و شادمنفعت نیز بر «وجود اغذیه‌فروشی و کافی شاپ»

داده‌اند که با نتایج این تحقیق همخوانی دارند. محمودی و همکاران نیز با تمرکز بر روی مناطق تاریخی شهر کوالامپور، مؤلفه‌های «ایجاد مکان نشستن»، «فضای سبز»، «مجسمه و آب‌نما»، «ارائه امکانات و تسهیلات مورد نیاز سالمندان، معلولان و افراد ناتوان جسمی و حرکتی»، «تأمین پارکینگ»، «تأمین دسترسی به شبکه حمل‌ونقل همگانی» و «نظافت و نگهداری فضای معبر» از مهمترین نیازهای کاربران فضا ارزیابی کرده‌اند که با یافته‌های تحقیق حاضر همخوانی داشته و آن را تأیید می‌نمایند. در این تحقیق همچنین مؤلفه‌های دیگری از جمله «توجه به نما و فرم ساختمان‌ها»، «جنس کف‌سازی»، «نصب تابلوها و علائم راهنمای کاربران در معبر»، «نورپردازی معبر» و «ایجاد سایه بان در پیاده‌رو» نیز در تقویت حضور شهروندان در معابر شهر مؤثر ارزیابی شده‌اند. خستو و سعیدی رضوانی نیز علاوه بر مؤلفه‌های حاصل از یافته‌های تحقیق حاضر از جمله «تئاتر خیابانی»، «ایجاد فضای ورزش و بازی کودکان»، «استقرار کیوسک‌های روزنامه‌فروشی و اطلاع‌رسانی»، «عابرانک» «توجه به طراحی کف و جداره‌ها» و «احداث آب‌نما و باغچه»، عوامل دیگری شامل «وجود فضاهایی برای نقاشی دیواری»، «اسکیت و موسیقی» و «احداث سرویس‌های بهداشتی» را در دستیابی به هدف تقویت حضور در معبر شهری مثبت ارزیابی کرده‌اند. یکی از عوامل اصلی در یافته‌های تحقیق حاضر، «وجود اغذیه‌فروشی‌ها و خوراکی» در معبر است که مورد تأکید پامیر به عنوان یکی از راه‌های کسب موفقیت در فضاهای شهری نیز است. جیکوبز نیز «وجود فعالیت‌ها و کاربردهای مختلط و متنوع» و «قابلیت دسترسی» را عامل این حضور می‌داند که در تحقیق حاضر نیز مورد تأکید است.

علاوه بر «تنوع»، «رستوران‌ها و کافه‌ها»، «انواع اغذیه‌فروشی‌ها»، «تئاتر خیابانی» و «فضاهای بازی برای کودکان» که جزو اصلی ترین یافته‌های این تحقیق هستند، پاکزاد، «عدم وجود اغتشاش بصری در جداره‌ها»، «سینما»، «پیوستگی و هماهنگی جداره‌ها» را در حضور کاربران در فضاهای شهری مورد تأکید قرار می‌دهد. چپمن<sup>۱</sup> نیز مؤلفه‌های حاصل از یافته‌های این تحقیق از جمله «تنوع» و «فعالیت شبانه‌روزی کاربری‌ها» در معبر را درکشاندن قشرهای مختلف از جمله جوانان به فضاهای شهری تأیید می‌کند که همه موارد بیان شده نشانگر همراهی و تأیید دیدگاه صاحب‌نظران و نتایج پژوهش‌های مشابه با یافته‌های این تحقیق هستند.

#### ۶.۱. پیشنهادها و محدودیت‌ها

در ادامه، با توجه به یافته‌های این تحقیق پیشنهادهایی به منظور تحقق حضورپذیری معابر شیراز به ویژه در خصوص جوانان ارائه می‌گردد. نظافت و پاکیزگی معبر از مهمترین مؤلفه‌هایی است که جوانان را تحت تأثیر قرار داده و آنان را به حضور در معابر شیراز تشویق می‌کند. استقرار میز و صندلی در فضای عقب‌نشینی مقابل اغذیه‌فروشی‌ها و کافه‌ها از دیگر مواردی است که امکان

ارتباط بیشتر جوانان در معابر شهری را فراهم می‌کند. احداث و یا استقرار کیوسک‌های مطبوعاتی، باجه‌های عابرانک و دست‌فروشان خیابانی از نظر جوانان مؤلفه‌ای قوی برای استفاده آنان از فضاهای شهری به ویژه معابر شهری است. ایجاد فضاهای انعطاف‌پذیر در معماری معابر شهری شیراز و استفاده از عناصر ثابت و سیار در مبلمان معبر و پیاده‌روها گامی دیگر به منظور تقویت حضور جوانان خواهد بود؛ استفاده از ظرفیت آب و فضای سبز در معابر شهری شیراز نباید نادیده گرفته شود.

در روند انجام این تحقیق نیز مانند بسیاری از پژوهش‌ها محدودیت‌هایی وجود داشته است که در ادامه و به طور خلاصه به مهم‌ترین این محدودیت‌ها اشاره شده است. معمولاً در تحقیق‌های اجتماعی با ابزار پرسشنامه، بانوان در انجام مصاحبه حضوری و یا پاسخ به پرسشنامه، با شرم و محدودیت‌هایی که در فرهنگ و آداب جامعه ایرانی دیده می‌شود، روبه‌رو هستند و با توجه به این که بخشی از جامعه هدف این پژوهش بانوان بوده‌اند، این مورد هم یکی از محدودیت‌های این تحقیق بوده است.

عدم اعتماد برخی از کسبه در معابر مورد مطالعه در پاسخ‌دهی به سؤالات و استنباط ایشان مبنی بر ارتباط این سؤالات با ادارات دولتی و امنیتی مانند مالیات و دارایی نیز از دیگر محدودیت‌های تحقیق حاضر بوده که وقت زیادی را از محقق و دستیاران برای قانع نمودن این قشر به خود اختصاص داد.

#### References:

- Akbari, R., & Pak Bonyan, S. (2012). The Effect of the Public Spaces on the Sense of Social Security of Women. Case Study: Narmak Neighborhood and Ekbatan Town of Tehran, *Journal of Fine Arts, Architecture and Urban Development*, 17, 53-64. [in Persian]
- Alexander, C. et al. (1977). *A Pattern Language*. New York: Oxford University Press.
- Alexander, C. et al. (2005). *The Capable City*, The World Urban Forum 2006, Vancouver, Canada: International Center for sustainable cities.
- Alikhah, F., & Shadmanfaat, M. (2017). The Love and the City, A Study on Youth and Public Spaces in Rasht. *Cultural Research*. 149-176. [in Persian]
- Alipour, R., Khademi, M., Senemari, M.M. & Rafeian, M. (2012). Environmental Quality Indicators for Identification of Priority Interventions in the Waste Range of Bandar Lengeh Township, *Bagh-e Nazar*, Vol.9, No.20, Pp. 13-22. [in Persian]
- Aminzadeh, B. & Daei Nejad, F. (2002). Environmental Considerations in Designing and Improving Urban Streets, Center for Urban &

- No. 17, 1395, p. 139- 155. [in Persian]
- Habibi, M., IZANLUO, B. & KHODAEI, E. (2012). Implication of Factor Analysis in Weighting the Items in Comparison to S' redetermined Constant Weights in Psychological and Educational Measurements. Educational Measurement. Vol. 3, Issue 9, Autumn 2012, P. 81-104. [in Persian]
  - Haji Ahmadi Hamedani A., Majedi, H., & Jahanshahlou, L. (2015). Examining the Measuring Criteria for Increasing the Activity of Women in Urban Spaces; A Case Study: 20 Meter Golestan Neighborhood in Tehran. Urban Studies Quarterly, 4, 47-60. [in Persian]
  - Hass-Khao, C. (1993). Impact of pedestrianization and traffic calming on retailing: A Review of the evidence from Germany and UK, Transportation policy, 1:21-23.
  - Jacobs, J. (1961). The Death and Life of Great American Cities, London: Jonathan Cape.
  - Jacobs, J. (2007). The Deaths and Lives of Large American Cities (Parsi. H.R., & A. Plattoni, Trans.). Tehran: Tehran University Press.
  - Khasto, M., & Saeedi Rezvani, N. (2010). Factors Affecting the Liveliness of Urban Spaces. Urban Identity. 6. [in Persian]
  - Lennard, C., & Lennard, H. (1998). Designing Urban Space and Social Life. (R. Mojtaba Pour, Ed. And Trans.). Tehran: Architecture and Urban Design.
  - Lotfi, S., Golmakani, A., Hoseinpour, M., & Shole, M. (2014). Development of a Urban Design Framework for Mulla Sadra Street in Shiraz with an Attitude of Increasing Social Interactions. Novin City Management Quarterly, 6, 49-76. [in Persian]
  - Lynch, K. (1977) Growing up in Cities: Studies of the Spacial Environment of Adolescence in Cracow, Melbourne, Mexioco City, Salta, Toluca and Warszawa, MIT Press, London.
  - Lynch, K. (1997). Theory of City Shape. (S.H. Bahreini, Ed. And Trans.). Tehran: Publication of Tehran Univercity.
  - Markland, D. (2006). Latent variable modeling: An introduction to confirmatory factor analysis and structural equation modeling. University of Wales, Bangor. Available at <http://www.bangor.ac.uk/>
  - Architecture Studies and Research, Beautiful Arts(pp. 50-61). [in Persian]
  - Bahreini, S.H. (2007). Urban design process. University of Tehran, Tehran, Iran. [in Persian]
  - Bentley, E., Alcock, A., Murrain, P., McGlynn, S. & Smit, G. (2003). Responsible Environments. (M. Behzadfar, Ed. Trans.). published by Iran University of Science and Technology. Tehran. Iran
  - Chapman, D. (2007). Creation of Localities and Places in the Man-made Environment. (Sh. Faryadi, & M. Tabibian, Ed. Trans.). Tehran: Tehran University Press.
  - Cowan, R. (2005). The Dictionary of Urbanism, Streetwise press.
  - Dryskle, D. (2008). Creating Better Cities with Kids and Teenagers. (M. Tavakoli, & N. Saeedi Rezvani, Ed. Trans.). Tehran: Dibayeh Publication.
  - Fadaeian, A. & Yazdani, F. (2015), The study of leisure activities among adolescents and youth of 14-14 years in Ilam province, the International Congress of Religious Culture and Religion, Qom, Cultural Engineering Directorate of the General Culture Council of Bushehr Province. [in Persian]
  - Falahat, M.S., & Kalami, M. (2008). The Effect of Open Urban Spaces on the Quality of the Leisure Time of Citizens, Urban Management Quarterly, 22, 85-98. [in Persian]
  - Fallah, M., & Zare, B. (2014), The phenomenological study of the lifestyle of young people in Tehran, Journal of Cultural Studies, No. 7, pp. 1-24. [in Persian]
  - Feizi, M., & Asadpour, A. (2013). The Process of Landscape Recreation of Squares in Tehran with the Aim of Promoting Social Interactions of Citizens. Urban Studies, 7, 3-14. [in Persian]
  - Gehl, J. (1987) Life between Buildings: Using Public Space, translated by Koch, Van Nostrand Reinhold, New York.
  - Golkar, K. (2007). Concept of Vitality Quality in Urban Design. Sofeh, 44. [in Persian]
  - Habibi, M. & Behnamifard, F. (2015), Assessment of Urban Responsiveness Responsiveness to the Needs of Young Adolescent Groups Case Study: Azadi Avenue, Karaj, Faculty of Art University,

Severn Trent Water, The Wildlife Trusts and BBC Wildlife Magazine.

- Worpole, K. (2007), The social value of public spaces, Joseph Rowntree Foundation's Public Spaces.
- Zahed Zahedani, S., & Azizi, J. (2012). The Effect of City Social Space on Youth Leisure Exercise with Emphasis on Social Activities; Case Study: Shiraz City Clinical Youth. Urban Studies. 3, 83-108. [in Persian].
- Moeini, S.M. (2011). Walking Towns. Tehran: Azarakhsh Publications. [in Persian]
- Mohammadi, M., Ahmad, F., & Abbasi, B. (2015). Livable Streets: The Effects of Physical Problems on the Quality and Livability of Kualalampour Streets. Cities. 43, 104-114. [in Persian]
- Mojtahed Sistani, E.(2008). Qualitative characteristics of desirability of sidewalks and urban streets, International Conference of Civil Engineering Students, Semnan. [in Persian]
- Mortaz Mehrbani, E., Mansouri, S.A. & Javadi, Sh. (2015). Landscape Approach in Creating Vitality in Valiasr Avenue And Emphasis on Creating the Sense of Place (A Case Study of Valiasr Avenue). Bagh-e Nazar, No.55, Pp. 5-16. [in Persian]
- Pakzad, J. (2014). Theoretical Foundations and Process of Urban Design, Shahidi Publications. Tehran, Iran. [in Persian]
- Paumier, C. (2007). Creating a Vibrant City Center. (ULI) Urban Land Institute Washington D.C.
- Raskin, E. (1974). Architecture and People. Englewood: Aprentice
- Shojaee, D., & Partovi, P. (2015). Factors Affecting the Creation and Promotion of Sociality in Public Spaces with Different Scales of Tehran; Case Study: Public Spaces of Two Neighborhoods and One District in Tehran Region 7, Garden Comment, 34, 93-108. [in Persian]
- Tavasoli, M., & Bonyadi, N. (1992). Urban Space Design. Center for Urban & Architecture Studies, Tehran, Iran. [in Persian]
- Tibbalds, F. (1992), Making People-friendly Towns; Improving the Public Environment in Towns & Cities, London, Longman press
- Tondnevis, F. (1999). Review of Students Leisure Activities with an emphasis on sport activities, PhD thesis, Supervisor: Amir Ahmad Mozaffari, Tehran University. [in Persian].
- United Nations/Kenya Conference on Space Technology and Applications for Wildlife Management and Protecting Biodiversity, 27-30 June 2016, United Nations Office at Nairobi, Nayrobi, Kenya
- Vallely, J. (2004), Involving young people in the design and care of urban spaces, Cabe Space and Cabe Education, Young Environment Champion of the Year is a UK-wide competition sponsored by

۴۳

شماره سی و چهارم

بهار ۱۳۹۹

فصلنامه علمی-پژوهشی

مطالعات شهر

ارزیابی عوامل محیطی و کالبدی بر میزان حضور جوانان در معابر شهری



پژوهشگاه علوم انسانی و مطالعات فرهنگی

پرتال جامع علوم انسانی