

# گرافیک پاکت‌های قدیمی

## نگاهی به آرم‌های داخلی پاکت‌های قدیمی



### محسن احتشامی

نگاهی از سر دقت و حوصله به آثاری که چند دهه از سر گذرانده‌اند. همیشه تأمل برانگیز، آموزنده و پر از حرف‌های تازه است. وقتی این آثار سندهای قدیمی باشند حرف‌های بیشتری دارند و زمانی که این نوشته‌ها رنگ و بویی از کارهای چاپی، نقش مایه‌ها، نشانه‌ها و تصاویر مختلف را با خود داشته باشند، پیوند بهتری با آثار تصویری امروز خواهند داشت. بخشی از نوشته‌هایی که به صورت نامه‌های شخصی یا اداری، یادداشت‌ها، گزارش‌ها، کارت‌های تبریک و ... در میانه و نیمه رو به پایان دوره قاجار و بعد از آن به مکان‌های مختلف ارسال شده‌اند و بسیاری از آن‌ها در مراکز نگهداری اسناد یا در خانه‌ها موجود هستند، در پوششی کاغذی به نام پاکت قرار گرفته‌اند که با توجه به روند رو به رشد خانواده صنعت چاپ در اروپا، روسیه، امریکا و بعضی کشورهای منطقه و به تبع آن ایران، در اندازه‌ها، طرح‌ها و با نام و تبلیغ مؤسسات سازنده به بازار عرضه می شدند.

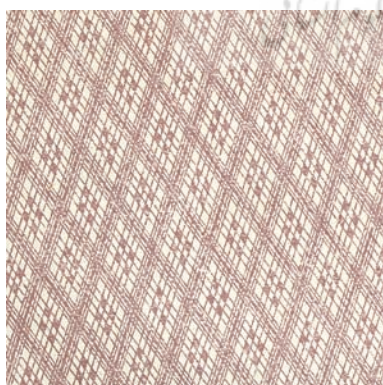
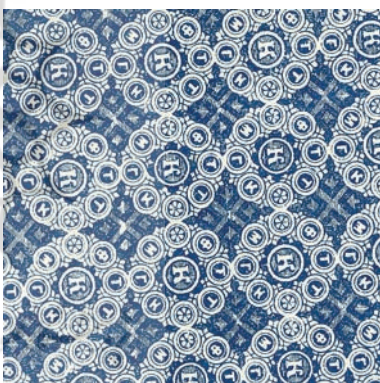
اگر دوره میانی قاجاریه و پهلوی اول یعنی زمانی حدود هفتاد سال پیش به آن سو را معیار قرار دهیم، به طور قطع انواع مختلفی از پاکت و آرم‌های داخل آن‌ها را در آرشیوها خواهیم یافت؛ و می‌دانیم آمار دقیقی از نظر تعداد تنوع وجود ندارد و شاید اولین نگاه به این موضوع مقاله پیش رو باشد. به همین سبب مطالب ذکر شده تنها در ارتباط با نمونه‌های عرضه شده خواهد بود که به طور میانگین صد ساله‌اند.

برخی از این پاکت‌ها مجموعه‌ای از آثار تصویری و نوشتاری‌ای هستند که در نوع خود قابل بررسی می‌باشند. خط خوش و حرکت‌های زیبای آن با نثر موزون، احترام‌آمیز و دوست‌داشتنی که گیرنده را خطاب قرار می‌دهد؛ تمبرهای پستی با انواع رنگهای مرسوم زمان، نقش تمبرها که پیشتر به جای تمبر مورد استفاده قرار می‌گرفت و حدفاصلی میان مهرها و تمبرها بودند، مهر یا مهرهای ارسال‌کننده نامه‌ها که در اندازه و رنگ‌ها و شکل‌های مختلف در پشت و محل چسب پاکت‌ها زده می‌شد، همچنین مهرهای اداره‌های پست ایالت‌ها و ولایت‌های مختلف که در مسیر حرکت نامه در جای جای پاکت می‌خورد؛ و لاک مهرهای قرمز رنگ برجسته که گاهی برای امنیت بیشتر نامه در قسمت وسط پشت پاکت به صورت برجسته الصاق می‌شد؛ همه و همه نگاه امروزی ما را به سمتی از کاربرد این عوامل خواهد برد که بخشی از آثار گرافیک‌های سنتی است و با گرافیک امروز پیوند دارد.

نوشته زیر به لایه دیگری از این دست آثار می‌پردازد که در قسمت پنهان پاکت قرار گرفته و در واقع بعد از بازگشایی و در صورت دقت در لبرگردان داخلی پاکت‌ها دیده می‌شود و نشانه و تبلیغی است از شرکت سازنده پاکت که ارتباطی با قسمت بیرونی آن ندارد.

طرح‌های داخل پاکت‌ها را می‌توان به دو بخش مجزا تقسیم کرد. ۱. بافت (تکسچر) زمینه که با یکدیگر شباهت دارند و به خاطر شطرنجی شدن سطح کاغذ حفاظت و امنیت بیشتری به پاکت می‌بخشید. ۲. آرم‌ها یا نشانه‌های شرکت‌های سازنده پاکت‌ها که از آن‌ها می‌توان به عنوان علامت، علامت اختصاری، مارک، پُرند و ... نام برد. اگر چه شباهتی بین همه طرح‌های بخش دوم (آرم‌ها) وجود دارد و ساختار تصویری آن‌ها مجموعه‌ای از نوشته‌ها یا نوشته‌های تزئینی، تصاویر مختلف طبیعی، انتزاعی و یا تلفیقی از همه آن‌هاست، با این وجود برای سهولت به نظر می‌رسد بهتر است دو دسته (گروه) کلی را بر آن‌ها تعریف کنیم که شامل: الف - آرم‌هایی که فقط نوشتاری‌اند یا عنصر حاکم نوشته است. ب - آرم‌های تصویری که تصویر، نقش اصلی را در طراحی و نمایش آن ایفا می‌کند.

الف - بسیاری از آرم‌های نوشتاری گروه اول که نام‌های ایرانی دارند و به زبان انگلیسی یا فارسی نوشته شده‌اند صاحبان مؤسساتی هستند که در زمینه چاپ و نشر فعالیت دارند که به نظر می‌رسد همه یا بخشی از کارهای پاکت‌سازی آن در خارج از ایران انجام شده باشد. مانند نمونه (سفارش - سپاریش - اسماعیل پرتوی) که به ظاهر در کشور همسایه ترکیه ساخته شده است؛ یا خویلیبر (مربوط به خوی) یا حتی آرم کبریت تبریز، که پاکتی اختصاصی و تبلیغاتی درست کرده است. ترکیب طراحی بسیاری از نمونه‌های ارایه شده این گروه به نوعی تکراری و به تقلید از یکدیگر انجام شده، تعدادی از آن‌ها شامل دایره یا شکلی در وسط و حرکت فرم روبان ماندی به طور قرینه در طرفین است شکل روبان مانند قابلیت تعویض و تغییر



نمونه‌هایی از بافت‌های کاغذ پاکت‌ها

نوشته‌های مورد نظر را داراست و تنها با تغییرات کمی آرم‌های متفاوتی ساخته شده است فرم اصلی وسط گاهی با اشکال طبیعی مانند گل، حیوانات مختلف یا اعداد همراه است؛ که انتخاب اعداد متفاوت برای نگارنده هم نامفهوم است این نوع طراحی یادآور طراحی‌های تبلیغاتی است که در خارج از ایران و در پایان قرن ۱۹ و اوایل قرن ۲۰ به وفور دیده می‌شود و جزء نمونه‌های به اصطلاح فرنگی است. بخش دیگری از این نوشته‌ها به صورت ساده در بالا یا عرض پاکت آمده است که فقط جنبه تبلیغی و اطلاع‌رسانی دارند تعداد دیگری از آرم‌های نوشتاری داخل پاکت‌ها نیز به صورت ناخوانا (برعکس) چاپ شده‌اند که در هنگام بسته بودن پاکت و به خصوص زمان بازگشایی و جلوی چشم قرار گرفتن به شکل خوانا جنبه تبلیغاتی خود را بهتر به نمایش بگذارند. گذشته از آرم‌های ساده نوشتاری که کلماتی فارسی یا انگلیسی را به شکلی در قسمت بالای پاکت گنجانده‌اند تک حرف‌هایی را نیز به شکل آرم ملاحظه می‌کنیم که مخفف یا ساده شده عنوان اصلی است که به این ترتیب اولی (کلمات کامل) را می‌بایست جزء لوگو تایپ‌ها و دومی (تک‌حرفی)‌ها را مونوگرام به حساب آوریم.



نمونه‌هایی از آرم‌هایی که نوشته، نقش اصلی را دارد



نمونه‌هایی از آرمهایی که نوشته، نقش اصلی را دارد

ب- اما گروه دوم: آرم‌های تصویری. به غیر از شکل‌های بیرونی یا به اصطلاح فرم‌های شکل دهنده به آرم که جنبه‌ای انتزاعی (هندسی) دارند، مجموعه آثار ارایه شده در اینجا آرم‌هایی هستند که ساختاری طبیعی دارند و جزء گروه آرم‌های طبیعی (نشأت گرفته از طبیعت) و نه انتزاعی (تجربیدی) به حساب می‌آیند. تصاویری از قفل و پاکت، فرشته، شیر، کره زمین، اسب و حیوانات دیگر جنبه‌ای طبیعی دارند که علاوه بر برخی معناها که سرعت، قدرت و حفاظت را القا می‌کنند. الهام گرفته از روش‌های ساخت آرم‌ها یا نشان‌های رسمی، خانوادگی، دولتی و رسمی موجود در کشورهای تولید کننده آن که عموماً اروپایی است می‌باشند. به غیر از یکی دو مورد که تصویری از پاکت - ارتباط اصلی با موضوع - دیده می‌شود بقیه تنها سمبل و نمادی است که به هر دلیل مورد علاقه طراح یا صاحبان کالا یا خدمات مربوط می‌باشند. اگر چه همه نمونه‌های ارایه شده در پاکت‌هایی هستند که در ایران مورد استفاده قرار گرفته‌اند، اما تنها بعضی از آن‌ها به طور مستقیم نمایسگر ایران می‌باشند.



نمونه‌هایی از آرم‌هایی که تصویر، نقش اصلی را دارد

در مجموع باید گفت ساختار ساده شده و گرافیکی این آثار تاریخی‌های هرچند کوتاه و مختصر از طراحی آرم‌ها را در یکی از بخش‌های کاربردی عرضه می‌کند که به نوعی روش‌مندی مرسوم زمان خود را بازتاب می‌دهد و تعدادی از آن‌ها با آرم‌های امروزی رقابت می‌کنند.