



چهل ستون

مسجد ملارستم مراغه

اثری شکوهمند

از معماری چوبی ایران در قرن دهم هجری

نوشته

پرویز ورجاوند

(دکتر در باستانشناسی - استاد دانشگاه تهران)

حلاله
۲۲۵۵۰

از طرف اداره سی ای ایل و کولتور و کونسل ای سی ایل و کولتور (برون)

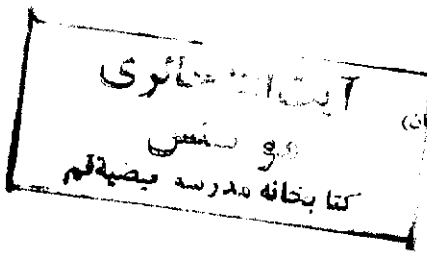
به کتابخانه در کتب فنی قم ایوان و دفتر گردید تاریخ ۲۲ آبان ۱۳۹۱

۱۴۰۱ قمری برابر ۱۱ رالار ۵۹ هجری ۲۰ ال آخر حجی البرک

کتابخانه

آیت الله ساداتی
موسسه
کتابخانه مدینه عظیمه

پرتال جامع علوم انسانی



نوشته : پرویز ورجاوند

(دکتر در باستانشناسی - استاد دانشگاه تهران)

چهل ستون مسجد ملا رستم مراغه

اتری شکوهمند

از معماری چوبی ایران در قرن دهم هجری

چهل ستونها و سقفهای چوبی مسجدهای آذر بایجان که نمونه های جالب آنرا در مراغه - بناب و میاندوآب میتوان دید یکی از جالبترین سبک های معماری پا گرفته در غرب ایران بعد از اسلام است که در دوران شکوفائی معماری عهد صفویه در اصفهان مورد تقلید قرار میگیرد و شاهکارهای ارزنده ای چون عالی قاپو و چهلستون را بوجود می آورد.

بحث در باره پیشینه بناهای چوبی در ایران و چهل ستونها و «ستاوند» های چوبی و سنگی در ایران ، مطلبی است که پرداختن به آن در این مختصر نخواهد گنجید . تنها در اینجا یادآوری میکند که چهلستونها و آپادانا های شکوهمند دوران هخامنشی در پی سبک رایج در دوران مادها بنیان گرفت کشف تالار های ستوندار «حسنلو» و «گودین تپه» از یکسو و توصیف قصر باشکوه مادها در هگمتانه (همدان) توسط «پلیبیوس» همه و همه روشنگر کاربرد وسیع چهل ستونها در معماری دوران مادها است . برای آنکه

پیشینه اینگونه آثار را بیابیم کافی است تا به معماری بومی نواحی جنگلی و غرب ایران نظر افکنیم تا با کاربرد اصول و هنرمندانه ستون در ساختمان خانه های روستائی و بناهای محل گرد هم آئی آنها آشنا شویم و ملاحظه کنیم که چگونه شیوه تیرریزی و استوار ساختن سقف بر فراز ستونها در این بناها با آنچه که در آثار معماری موفق دوران هخامنشی شاهد آنیم در اساس ، نزدیکی و پیوند دارد .

در باره سابقه بنای چهل ستونهای چوبی مراغه و بناب و اینکه پیش از آنها چه آثاری را از اینگونه میشناسیم ، پیش از انجام يك رشته پژوهشهای بنیادی و بررسی بناهایی که در منطقه تغییر شکل یافته است ، امکان اظهار نظر قطعی و صریح میسر نخواهد بود ولی میتوان با احتمال قوی گفت که خلق این آثار به آغاز دوران صفویه مربوط نمیشود و باید پیش از آن نیز وجود داشته باشد ، زیرا مهارت و هنرمندی که در بنای این آثار بکار رفته است نمیتواند محصول کار جامعه ای بدون داشتن تجربه بیشتر در این مایه و زمینه باشد . این مهارت و هنرمندی در نحوه دقیق تیرریزی و کارهای درودگری از یکسو و تزئینات مربوط به سر ستونها و زیر سقف از سوی دیگر بخوبی مشهود است و با جرأت میتوان گفت که ثمر نخستین تجربه ها نمیتواند باشد . همانطور که در بالا بیان داشتیم این سبک از زمان شاه عباس بزرگ در اصفهان بکار گرفته شد و در بنای تعدادی از قصر های پرشکوه صفویه از آن تقلید گردید . از یاد نبریم که برپاداشتن بناهای باشکوه با فضای وسیع بیاری ستونها و سقف چوبی هم از نظر مدت و هم از نظر اقتصادی به صرفه نزدیک تر و بالاخره اینکه امکان اجراء تزئینات گوناگون و پرجاذبه بر روی تیر و سقف چوبی از دیگر مصالح آسانتر و چشم گیرتر است اینک با توجه به آنچه که در بالا بیان گردید به معرفی یکی

از جالبترین چهل ستونهای چوبی آذربایجان یعنی مسجد ملا رستم مراغه می‌پردازیم .

مسجد ملا رستم مراغه

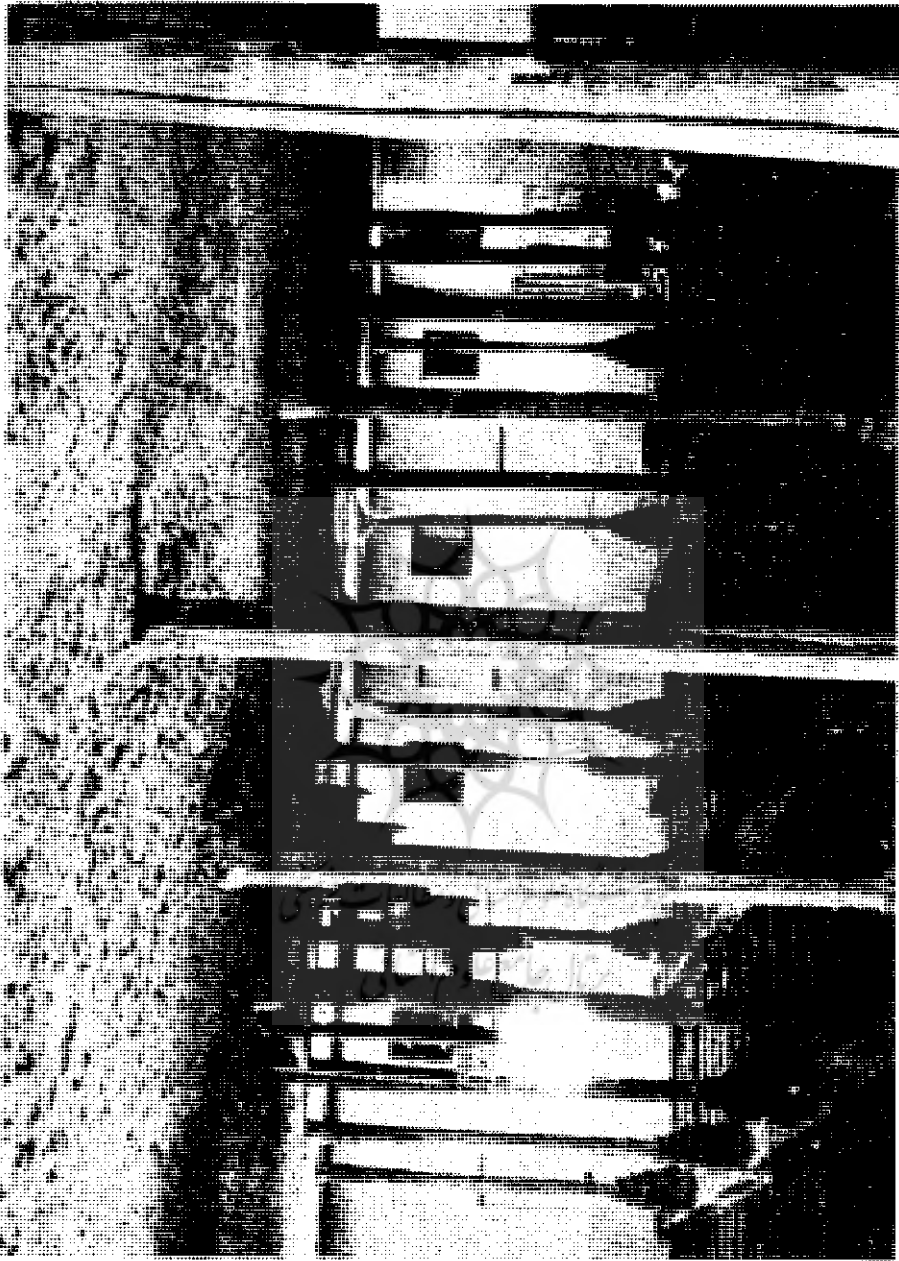
در کنار میدان ملا رستم که با خیابان «اوحدی» فاصله ناچیزی دارد، یکی از جالبترین مسجد های مراغه و شاید منطقه قرار دارد . این مسجد بهمان نام میدان، مسجد ملا رستم خوانده میشود و معلوم نیست این نام را میدان به مسجد داده و یا مسجد به میدان . درباره شخصیت ملا رستم نیز آگاهی در دست نداریم و بالاخره اینکه در بنای مسجد کتیبه‌ای نیست تا نام بانی و معمار و سال بنا را مشخص سازد . بنای اصلی مسجد ملا رستم به سه واحد مختلف تقسیم میشود:

- ۱- شبستان اصلی و بزرگ تابستانی
- ۲- محل خرج دادن واقع در سمت شمال شبستان تابستانی
- ۳- شبستان کوچک زمستانی واقع بر روی محل خرج دادن و مشرف بر شبستان تابستانی

به عبارت دیگر اینکه در قسمت شمال شبستان دو تالار مستطیل شکل ایجاد شده که ارتفاع مجموع آنها برابر تمامی ارتفاع شبستان بزرگ تابستانی است .

۱- شبستان بزرگ تابستانی :

شبستان بزرگ تابستانی مسجد ملا رستم تالاری است بطول ۶۰/۲۵ و پهنای ۴۰/۱۹ متر . سقف بلند شبستان بر روی ۳۵ ستون در پنج ردیف هفتائی قرار گرفته است (ش - ۱) . فاصله هر دو ستون در طول و عرض شبستان ۳۱ متر میباشد . در دیوار جنوبی شبستان پنج پنجره قرار دارد، که چهارتای آن بزرگتر بوده و دو تا دو تا در دو سوی پنجره کوچک میانی جاسازی شده و از صحن مقابل شبستان



عکس از نگارنده

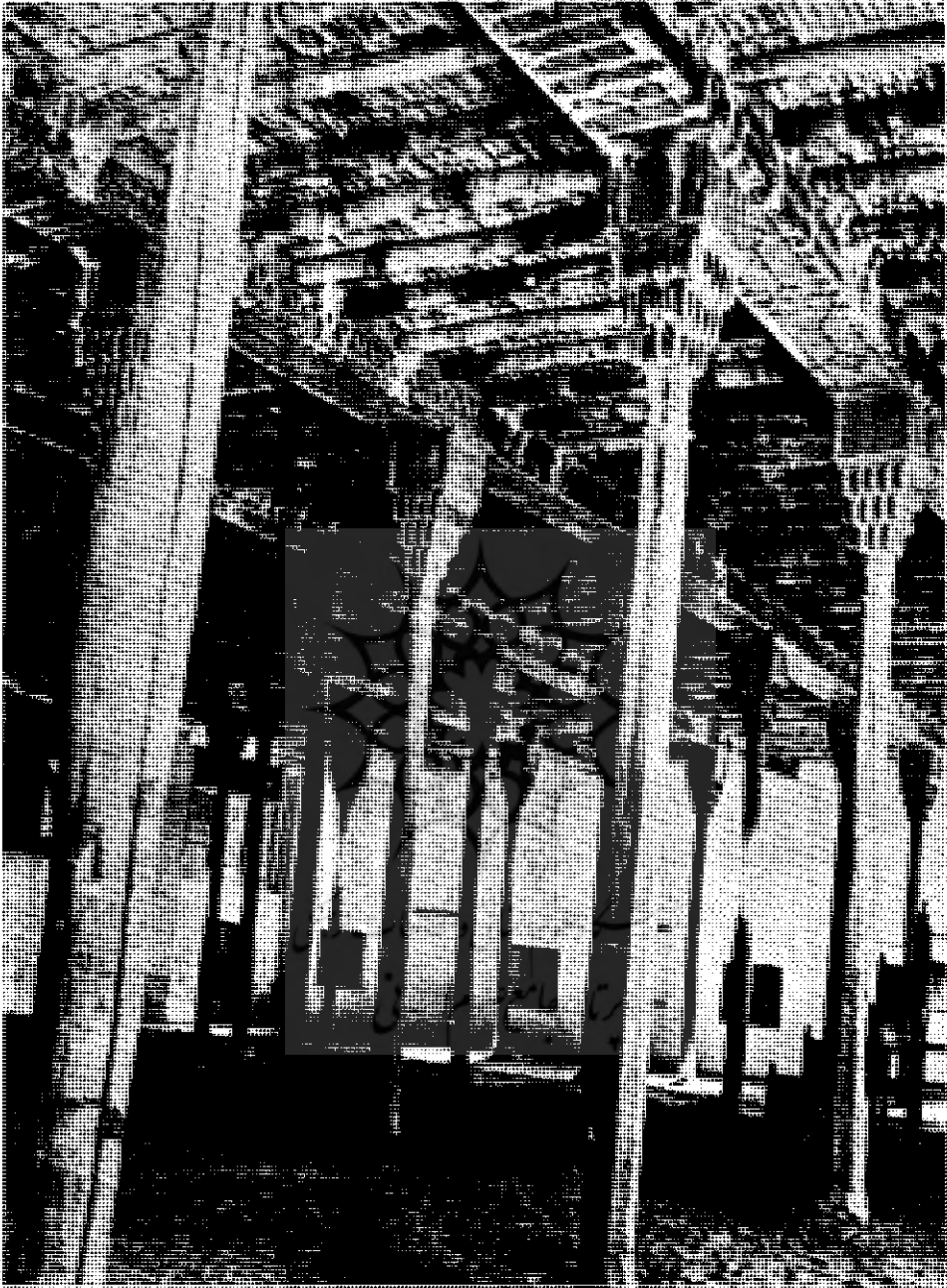
تصویری از فضای داخلی شهرستان بزرگ تاجستانی مسجد ملاستم مورغه

شکل ۱

تورمیگیرد. تنظیم پنجره‌ها در این جانب چنانست که گوئی خواسته‌اند جهت قبله را بجای مهرباب (محراب) بوسیله پنجره کوچک میانی تعیین کرده باشند. در دیوارهای شرقی و غربی شبستان نیز برای تأمین نور داخل تالار و برقراری جریان هوا در دو سطح پنجره‌هائی ایجاد نموده‌اند (ش-۲) در دیوار شمالی شبستان نیز چهار در بزرگ چوبی قرار دارد که در وسط آنها پنجره‌های مستطیل شکلی ترتیب داده‌اند. این درها و پنجره‌های نورگیر میان آنها در عین حال ضلع جنوبی شبستان زمستانی مشرف بر شبستان بزرگ را تشکیل میدهد. نکته جالب درباره فضای داخل شبستان اینکه نحوه استفاده از نور خارج چنان صورت پذیرفته که در تمامی ساعت‌های روز میزان روشنائی به گونه‌ایست که انسان در چنین محیطی خواستار آنست. نور شبستان نه آنچنان است که چشم را آزار دهد و فضای پر جذبه شبستان را تحت تأثیر قرار دهد و نه آنچنان ناچیز است که شخص در آن احساس افسردگی و غم کند.

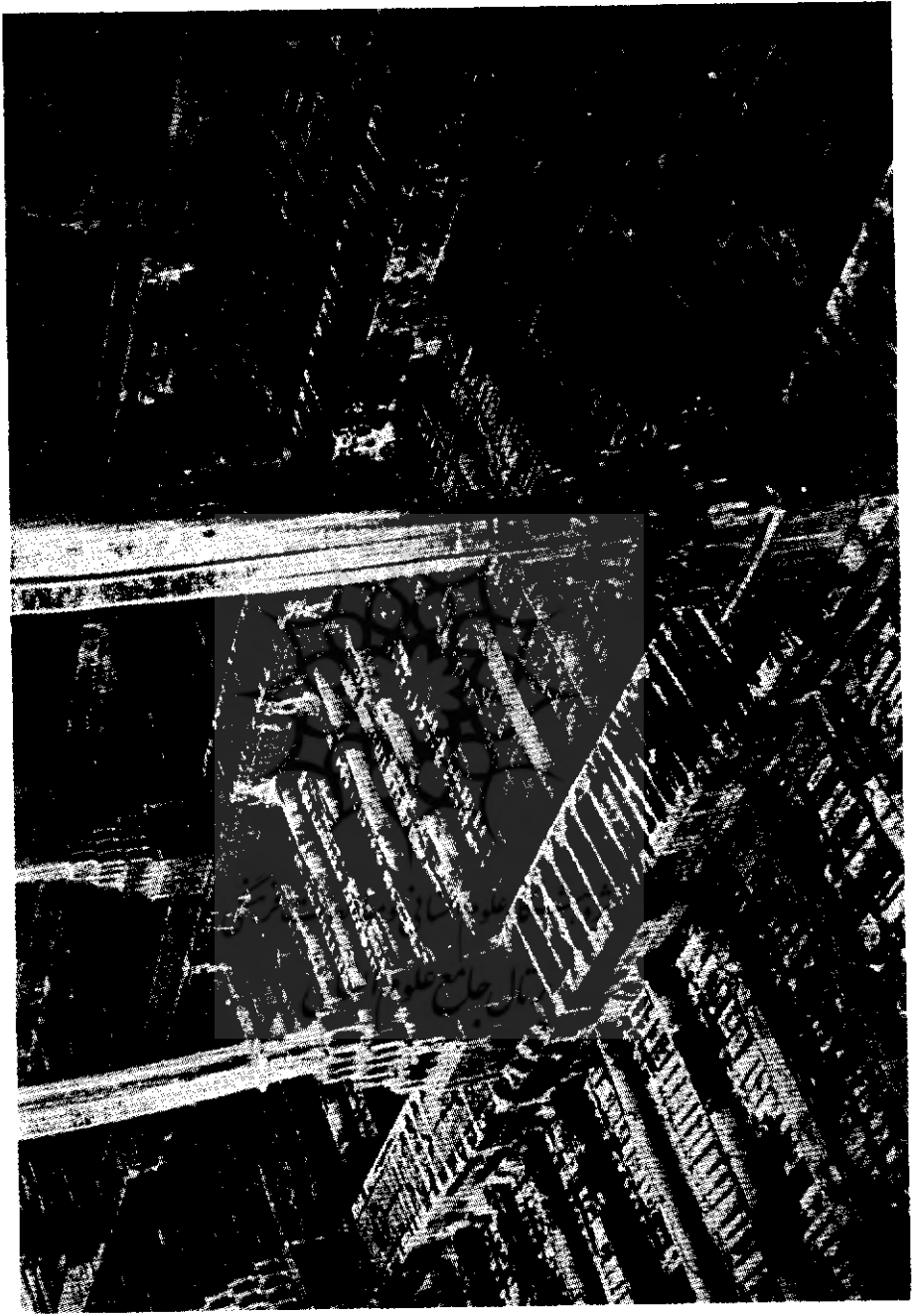
آنچه که گیرائی و جاذبه این فضا را به گونه‌ای غیر قابل تصور فزونی بخشیده و انسان را مفتون آن میسازد تزیینات دلبدیری است که بر روی ستون‌ها - سرستون‌ها و زیرسقف انجام گرفته است (ش-۳ و ۴ و ۵) و فضائی متفاوت با دیگر مسجدهای ساخته شده بامصالح بنائی را نمودار میکند.

ستون‌های ۳۵ گانه مسجد از تنه درخت سپیدار بوده بر روی پایه‌های ساده سنگی چند پهلوی استوار شده است و بر فراز آنها سرستون‌هائی زیبا بصورت سه ردیف قطار یا مقرنس که از پائین به بالا بر حجمشان افزوده میشود قرار دارد. بر فراز ردیف سوم يك صندوقه مکعب شکل قرار گرفته و طرح سرستون را کامل ساخته است (ش-۶). روی سرستون‌ها در جهت طولی تیرهای حمال استوار شده است که



شکل ۲

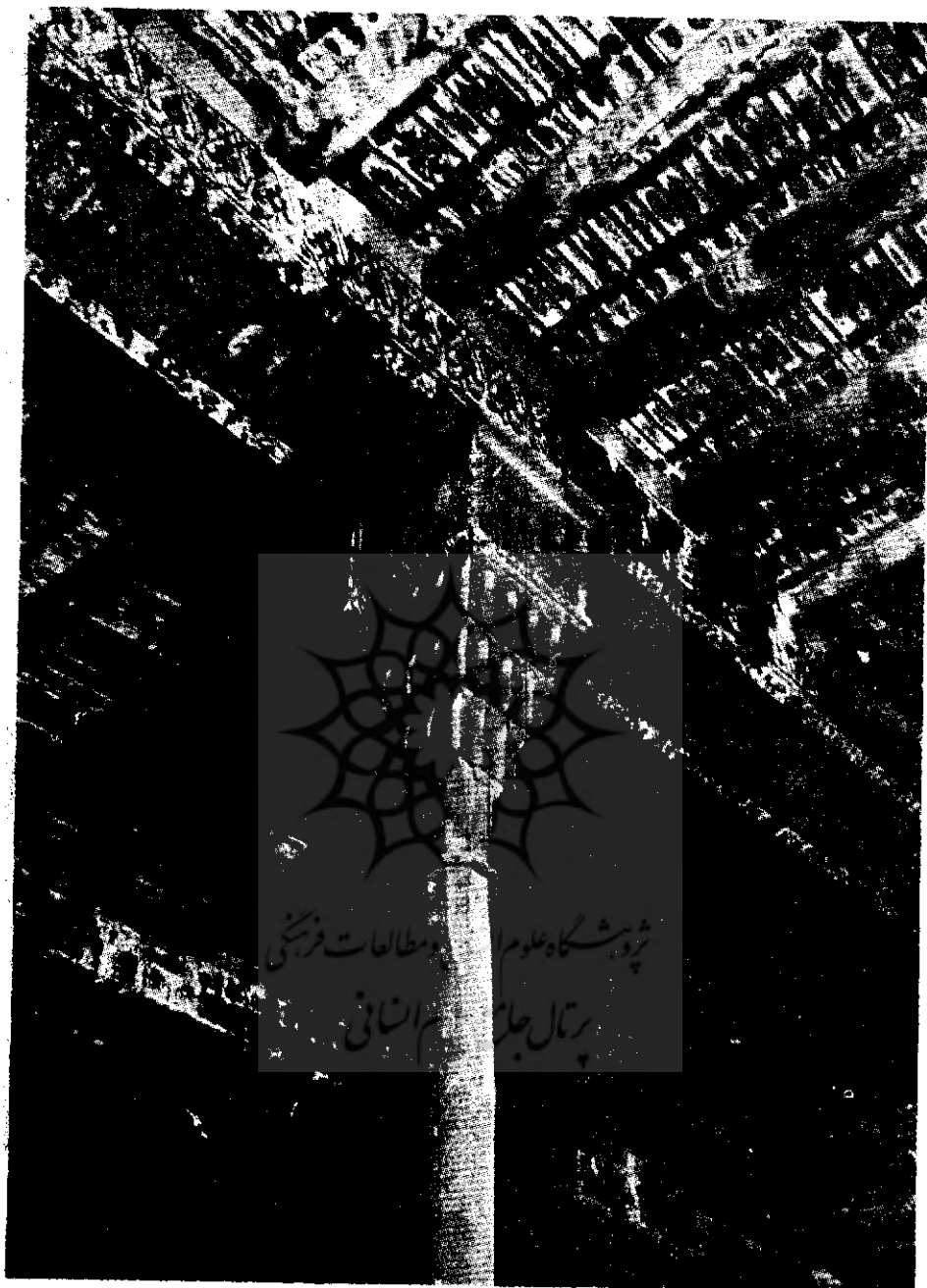
تصویر دیگری از صحن چهل ستون مسجد ملاستم مراغه .
عکس از نگارنده



عکس از نگارنده

تصویری از زیرسقف و نحوه تیردزنی شبستان چهل ستون مسجد ملا مستجاباغه

شکل ۳



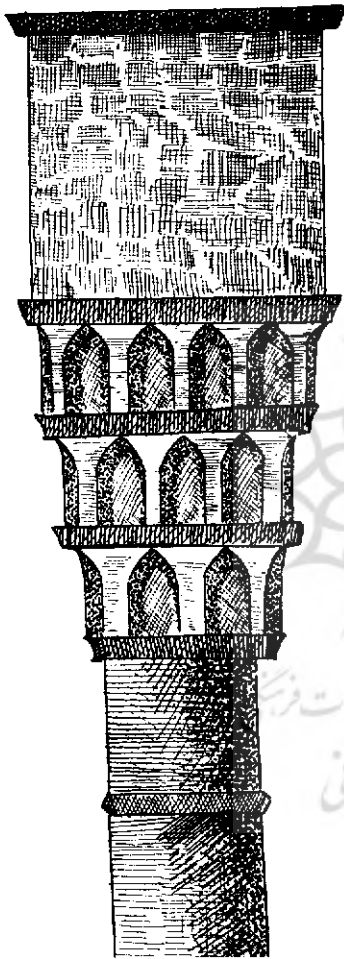
شکل ۴

تصویری از يك سرستون چوبي مسجد ملاستم مراغه .
عكس از نگارنده



شکل ۵
تصویری از تزئینات نقاشی روی صندوقه چوبی تیرهای جمال سقف -
عکس از نگارنده

روی آنها را با صندوقه‌ای بشکل مکعب پوشانده اند . با توجه به جنس چوب و طول دهانه ، تیرهای حمال را بصورت جفت در کنار هم در داخل صندوقه قرار داده اند . میان هر دو تیر حمال، در



شکل ۶

طرح سیاه و سفید مربوط به سرستون تزئینی چوبی شبستان مسجد ملازتم مراغه .

جهت عرضی و عمود بر تیرهای حمال بوسیله تنه‌های متوسط درخت تیرریزی گردیده و سپس روی آنها را با چوبهای تراش کوچک که آنها «پردو» گویند پوشانده اند . بر روی این سطحه‌های چوبی زیر

سقف - روی صندوقه تیرهای حمال و سرستونها ، تزئینات نقاشی غنی و پرکاری صورت گرفته است .

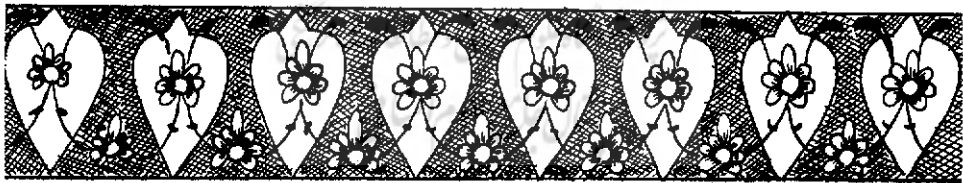
طرح تزئینات نقاشی مورد بحث بسته به محلی که روی آن کار شده با هم متفاوت است . چنانکه در زیر صندوقه های تیرهای حمال که سطح وسیعتری در اختیار هنرمند بوده از نقش ترنج های بهم پیوسته کوچک و بزرگ استفاده شده است ، ترنجهایی که در داخل آنها نیز تزئینات گیاهی پرکار صورت گرفته است (ش-۷) .



شکل ۷

طرح سیاه و سفید مربوط به نقش روی صندوقه های چوبی تیرهای حمال چهل ستون مسجد ملا رستم

در قسمت پهلوهای صندوقه نیز تزئینات گیاهی پیوسته و زنجیره واری شبیه به آنچه که در حاشیه کارهای گلدوزی دیده میشود انجام گرفته است (ش-۸) . بر روی «پردو» ها که عبارت از چوبهایی

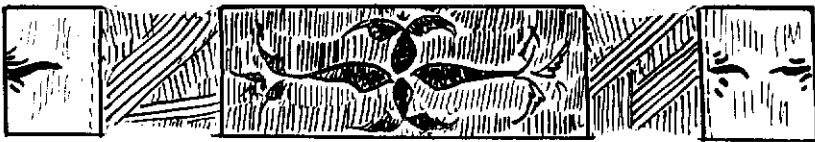


شکل ۸

طرح سیاه و سفید نقش روی بدنه های صندوقه چوبی تیرهای حمال چهل ستون مسجد ملا رستم

به پهنای حدود پنج سانتیمتر و درازای ۳۵ سانتیمتر است نیز نقش و نگارهای گیاهی تزئینی به گونه های مختلف و درعین حال متناسب و هم آهنگ با مجموعه ، صورت پذیرفته است (ش-۹) و باین ترتیب تمامی سطح زیر سقف همچون یک پرده بزرگ نقاشی تزئینی

جلوه‌گری میکند. رنگهای بکار رفته عبارتست از: آبی - سبز - قرمز - نارنجی - سیاه و زرد. در مجموع وجود سرستونهای تزئینی که چون آبشاری از آویزها سقف را استوار میدارد و تزئینات پرکار و گرم سطح زیر سقف و تنظیم هنرمندانه نور داخل شبستان همه و همه دست بهم داده و فضائی مطرب و مناسب برای عبادت و بدور ماندن از قیل و قال زندگی و دنیای آزرکین را فراهم ساخته است. فضائی که انسان در آن آرامشی دوست داشتنی همراه با حضور نیروئی والا و پرشکوه ولی غیر قابل توصیف احساس میکند. احساس چنین فضائی حتی در حال حاضر که این شبستان متروک مانده و کف آنرا بجای فرشهای پرنقش و نگار خاک و خاشاک فرا گرفته نیز محسوس است. راستی چرا این مکان‌ها اینچنین بدست فراموشی سپرده شده و رو به نابودی کشانده میشود؟



شکل ۹

طرح سیاه و سفید نقش روی «یردو» های چوبی زیرسقف جهل ستون مسجد ملازستم

۲- محل خرج دادن :

محل خرج دادن چنانکه گفته شد عبارت از تالار مستطیل شکلی است که در پشت دیوار شمالی شبستان بزرگ واقع گشته و بنا بر این طول آن برابر طول شبستان است. در وسط تالار مزبور چهار ستون مدور قطور آجری قرار دارد که تیر حمال بزرگ بر روی آنها نهاده شده است. با توجه باینکه سقف این تالار، کف شبستان زمستانی روی آنرا نیز تشکیل میدهد و بنا در این قسمت دو طبقه است، بخوبی میتوان دلیل قطر زیاد ستونها و ضخامت تیر حمال آنرا دریافت. در دو جانب پایه های مدور آجری هر یک دو تیر چوبی قرار داده اند و باین ترتیب بر قدرت نگهدارنده های آجری زیر سقف و تیر حمال افزوده اند. در دیوار شمال تالار پنج ورودی قرار دارد که بطور مستقیم به میدان مقابل مسجد راه مییابد. در اصلی ورودی تالار در دیوار شرقی و مقابل یک سر پوشیده قرار دارد.

فضای داخل تالار اگر درهای رو به میدان بسته باشد تاریک است. این محل از داشتن هرگونه تزئین بی بهره است. از این محل برای خرج دادن در ماه محرم و صفر استفاده میکرده اند.

۳- شبستان کوچک زمستانی طبقه بالا :

چنانکه در شرح شبستان بزرگ بیان داشتیم، در سمت شمال آن و روی تالار محل خرج دادن شبستان مستطیل شکل کوچکی قرار دارد که در گذشته بعلت کوتاهی سقف و محدود بودن فضا فقط در زمستانها از آن استفاده میکردند ولی از هنگامیکه شبستان بزرگ تابستانی متروک شده است شبستان زمستانی در تمام مدت

سال مورد استفاده بوده و نمازگزاران به آنجا آمد و رفت میکنند . طول این شبستان $۲۶/۴۰$ و عرض آن (فاصله بین دو جرز) $۷/۴۰$ متر است . در طول شبستان هر طرف پنج جرز به پهنای $۱/۴۵$ متر و ضخامت حدود ۷۰ سانتیمتر قرار دارد . فاصله میان هر دو جرز در طول شبستان ۳ متر است که در این فاصله ها پنجره های بزرگی ترتیب داده اند . این پنجره ها در دیوار شمالی قسمتی از نمای خارجی مسجد را تشکیل میدهد و در دیوار جنوبی بخشی از دیوار شمال شبستان بزرگ تابستانی را . در دیوار شرقی تالار نیز دو



شکل ۱۰
تصویری از شبستان
کوچک زمستانی طبقه
دوم مسجد ملاستم مراغه
عکس از نگارنده

طاقنما وجود دارد که میان آنها جرزهای به ضخامت ۸۰ سانتیمتر قرار گرفته است .

در وسط تالار شش ستون برپا است (ش - ۱۰) که تیر حمل میانی سقف را بر روی آنها کار گذارده اند . فاصله هر دو ستون

در طول شبستان $۳/۴۰$ متر و فاصله هر یک تا جرزهای دو طرف $۳/۶۰$ متر میباشد. یکی از شش ستون شبستان تماماً از سنگ مرمر است. پایه این ستون نیز مانند پنج ستون دیگر از سنگ سیاه با تراش ساده است ولی سر ستون آن در دو ردیف دارای تراش مقرنس مانند است.

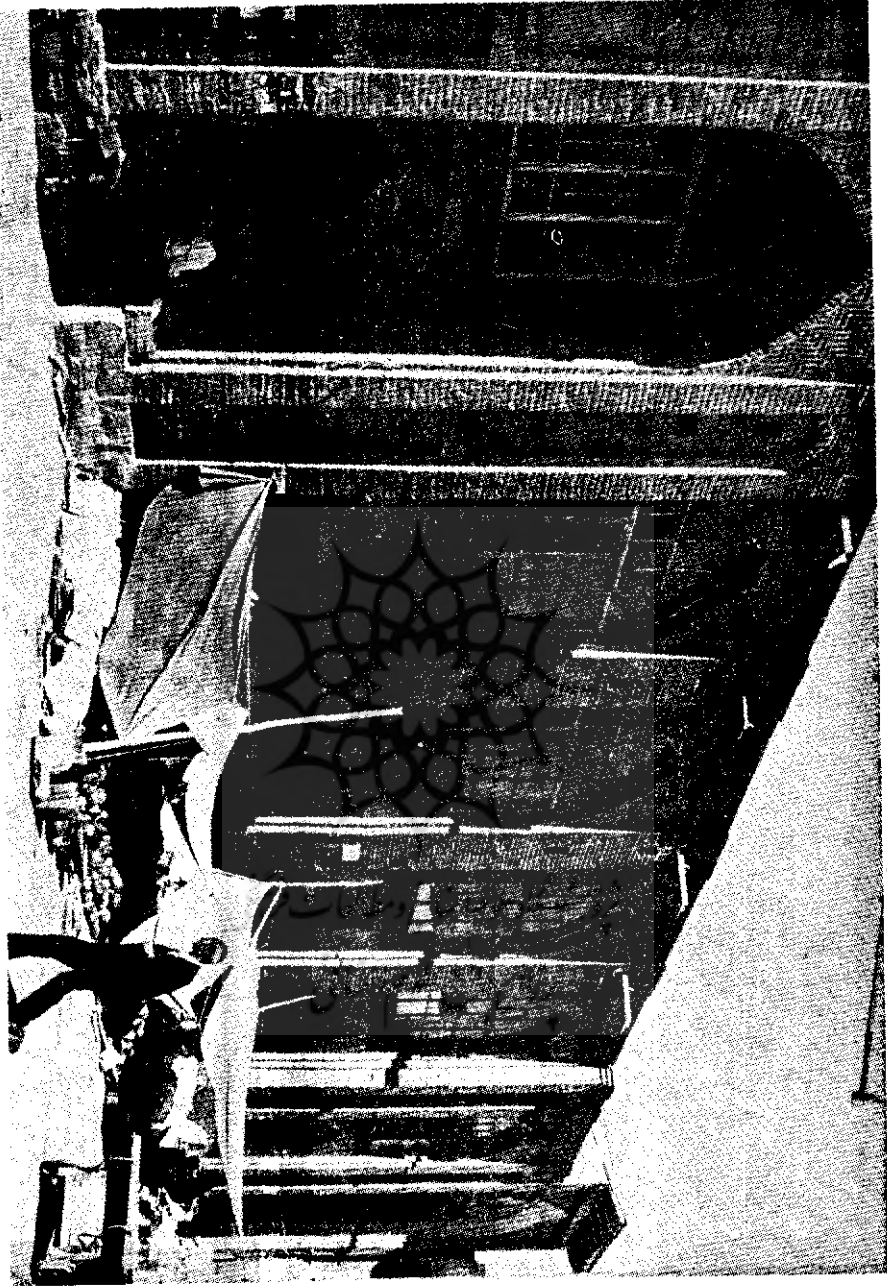
بدنه ستونهای چوبی دارای تراش ساده و بصورت هشت ضلعی است. سرستونها را بصورت قطار بندی چهار طبقه ترتیب داده اند که از پائین به بالا بر اندازه طبقه ها افزوده شده است. طرح روی طبقه ها عبارتست از قطارهای نیم کاسه ها که دور تا دور بصورت فرورفته ایجاد کرده اند. بر روی قسمت سوم سرستونها مکعب بزرگی با ارتفاع بیش از ۵۰ سانتیمتر قرار دارد که بر روی سطح های چهارگانه آن تریج های تزئینی نقش بسته است. در اینجا نیز صندوقه روی تیر حمال و صندوقه روی تیر ریزی های عمود بر تیر حمال تمامی با «پردو» هائی مزین به نقش های زیبا پوشیده شده است. سرستونهای شبستان زمستانی را با وجودی که بلندی سقف آن فقط به اندازه نیمه بلندی سقف شبستان بزرگ تابستانی است، از نظر حجم بزرگتر ساخته اند.

در مورد تنها ستون مرمری و سرستون سنگی در این شبستان گفته میشود که با احتمال این اثر شاید به بنائیی که قبل از ایجاد این مسجد در آنجا قرار داشته مربوط بوده است. بنابراین میتوان آنرا به دوره ایلخانان نسبت داد.

نمای خارجی و اصلی مسجد ملا رستم :

چنانکه گفته شد مسجد ملا رستم در کنار میدان بیهمین نام قرار دارد و در واقع ضلع جنوبی میدان را تشکیل میدهد (ش-۱۱). میدان ملا رستم در اصل فضای وسیع تری بوده که از سالها پیش

تصویری از فضای داخلی مسجد ملازمین، در سمت راست تصویر سردر ورودی زیرزمین محل پذیرایی و خروج دادن .



عکس از نگارنده

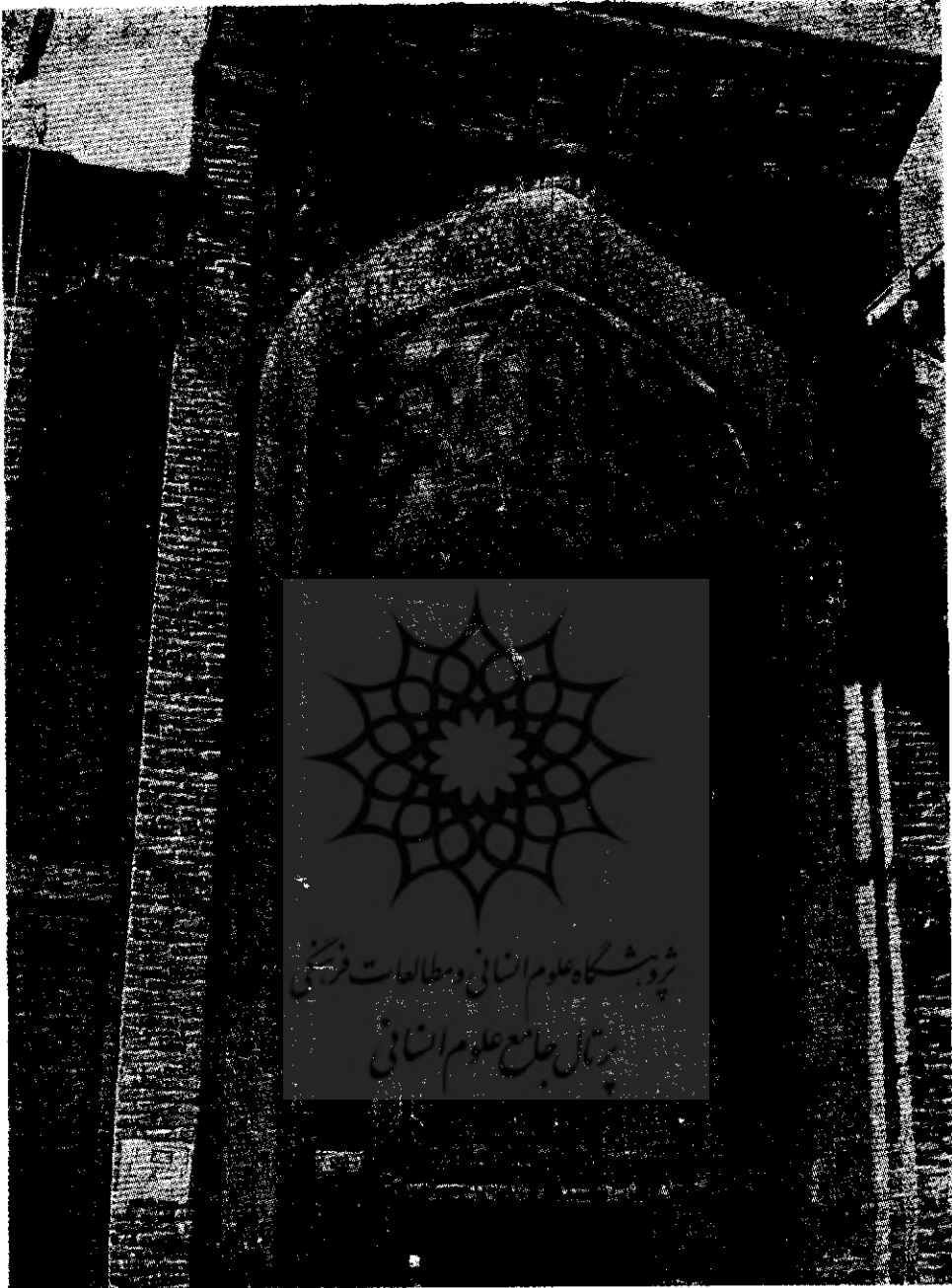
تصویری از فضای داخلی مسجد ملازمین، در سمت راست تصویر سردر ورودی زیرزمین محل پذیرایی و خروج دادن .

شکل ۱۱

به بخشی از آن تجاوز شده و در آن مغازه‌های بی‌قواره ساخته‌اند.

نمای مسجد رویمرفته بسیار ساده بوده مشتمل بر سردر بزرگ در آخرین حد غربی دیوار و سردری کوچک مربوط به تالار محل خرج در آخرین حد شرقی دیوار و بالاخره دیوار بدنه شمالی مسجد در وسط است. سردر اصلی مسجد را به بلندی مجموعه بنا ساخته‌اند. (ش - ۱۲) سردر نامبرده در بالا بصورت طاقنمائی با قوس تیزه‌دار درآمده که درون آنرا با گچ‌بری مقرنس بندی کرده‌اند. بر روی حاشیه مورب کنار طاقنما به شیوه کارهای معقلی بر روی گچ طرحهای هندسی گره سازی اجراء شده است (ش - ۱۳). سردر مزبور بعلت بی‌توجهی و لطماتی که بر آن وارد گشته از جلوه افتاده و زیبایی آن فرو خفته است. بخصوص که با گذاردن يك پنجره آهنی در نیمه ارتفاع آن برای تأمین نور اطلاق كوچك طبقه دوم که روی ورودی قرار دارد بشدت منظره آنرا بهم زده و درهم ریخته‌اند.

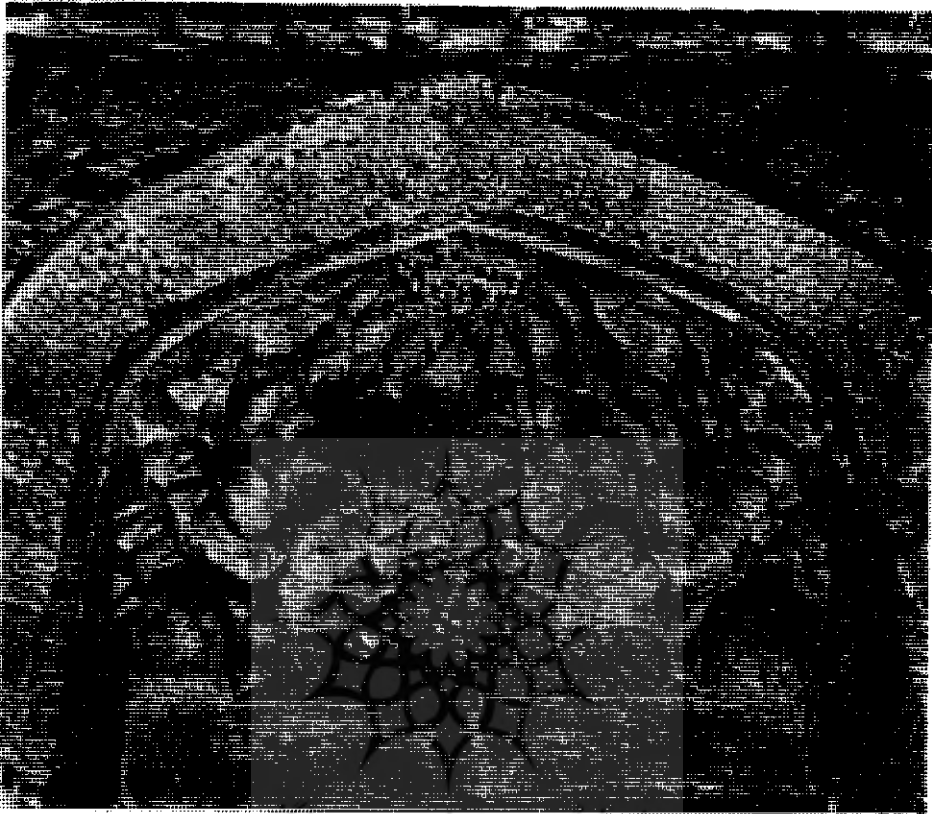
نمای دیوار سراسری مجاور سردر تمامی از آجر ساخته شده و در طول آن شش جرز و در فاصله میان آنها پنج اسپر دیده میشود. اسپرها به دو بخش تقسیم شده است: در بخش پائین که ارتفاع آن برابر ارتفاع تالار محل خرج دادن است و در زیر شبستان زمستانی قرار دارد، پنج ورودی واقع است که حدود ۷۰ سانتیمتر از کف میدان بالاتر کار گذارده شده است. ارتفاع مزبور مربوط است به ازاره سنگی سراسری زیر دیوار مسجد و سکوی واقع در زیر شبستان. از ورودیهای نامبرده چنانکه گفته شد به تالار محل خرج دادن راه مییابند. در بخش بالا بر روی ورودیهای مزبور پنج پنجره



شکل ۱۲

تصویری از سردر ورودی مسجد ملازستم که بر اثر ایجاد دگرگونیهای ناصحیح جلوه دیرین خود را از دست داده است .

عکس از نگارنده



شکل ۱۲

تصویری از قسمت مقرنس بندی طاقنمای بالای ورودی مسجد ملا رستم.
عکس از نگارنده

بزرگ به عرض اسپرها با قوس تیزه دار جا سازی شده که روشنایی شبستان زمستانی طبقه دوم را تأمین مینماید .

چنانکه گفته شد در تمامی سطح دیوار بایک آجرکاری ساده و بدور از هرگونه تزئین روبرو هستیم و تنها در قسمت بالای قوس ورودیهای پنج گانه است که بایک دوره کم عرض نزه کاشی فیروزه ای

برخورد میشود. در مجموع نمای خارجی مسجد بسیار ساده است و کمتر کسی میتواند تصور کند که در پشت این دیوار یکنواخت آجری باچنان شبستان زیبا و پرشکوهی مواجه شود.

در مورد تاریخ بنای مسجد ملارستم تا کنون به نوشته و کتیبه‌ای برخورد نشده است و در کتابهای تاریخ نیز به زمان بنای آن اشاره‌ای نکرده‌اند بنابراین تا یافتن دیگر مدارک چاره‌ای جز این نیست که بنای این اثر را با مسجد تاریخ‌دار مهرآباد یناب همزمان بدانیم. ولی نکته قابل توجه اینکه مراغه دست‌کم از دوره ایلخانان که برای مدتی کوتاه به پایتختی برگزیده شد نسبت به شهرها و شهرک‌ها و روستاهای بزرگ اطراف خود موقعیتی خاص یافت و بعنوان یک مرکز عمده مورد توجه بود. در این باره زکریا بن محمد بن محمود قزوینی (درگذشت ۶۸۲ ه. ق) در کتاب «آثار البلاد و اخبار العباد» چنین مینویسد: «مراغه مرکز آذربایجان و یکی از شهرهای بزرگ و مشهور است. جمعیت زیاد دارد. آبش فراوان، درختانش بی‌شمار و میوه‌هایش بسیار است. شهری است مهم با آثاری که من از آتش پرستان، و مدارس و خانقاههای متعدد و زیبا»^۱. در قرن هشتم نیز یاقوت حموی در «معجم البلدان» در باره مراغه چنین مینویسد: «مراغه مرکز آذربایجان است. کاخها و مدارس و خانقاههای زیبایی دارد و ادبای و شعراء و محدثان و فقهای زیادی در آنجا بسر می‌برند»^۲.

۱ - ابنیه و آثار تاریخی مراغه - تألیف عبدالعلی کارنگ - ۱۳۵۰ - صفحه ۵۳

۲ - همان کتاب - صفحه ۵۳

دوران آبادانی مراغه تا سال ۷۹۵ ه. ق. ادامه مییابد ولی در این سال بر اثر یورش تیموریان بر آن لطماتی وارد میگردد و تعدادی از بناهای آن ویران میشود. از حدود سال ۸۰۰ هجری، بعد بار دیگر دوران رونق و آبادانی مراغه آغاز میگردد و تا ظهور شاه اسماعیل حادثه عمده‌ای که به شهر لطمه‌ای وارد سازد پیش نمیآید. همچنین در آغاز کار شاه اسماعیل در موقع گشودن این شهر حوادثی که بیشتر مربوط به از بین رفتن گروهی از مردم شهر است در آنجا رخ میدهد. ولی از آغاز حکومت شاه طهماسب مراغه بار دیگر وارد مرحله مناسبی میشود و یک رشته فعالیت‌های وسیع در زمینه ساختن بناهای همگانی و مورد نیاز مردم و مسجد و مدرسه در آن صورت می‌پذیرد و این شهر همچنان موقعیت ممتاز خود را در منطقه حفظ میکند. اینک با توجه به مطالب بالا و وجود مسجدهائی هم سبک مسجد ملا رستم در مراغه نظیر مسجد معزالدین - مسجد جامع - مسجد قدیمی «شیخ تاج» و «زنجیرلی مسجد» باین نکته بر میخوریم که سبک بنای شبستانهای آپادانا مانند با ستونهای چوبی و سرستونهای تزئینی و سقفهای چوبی میبایست در مراغه پایه گرفته باشد و سپس از این شهر مهم به دیگر محلها و از جمله بناب که همیشه یک آبادی وابسته به مراغه بوده، برده شده باشد. به عبارت دیگر اینکه مسجد مهرآباد و مسجد میدان بناب باید از روی الگویی ساخته شده باشد که در مراغه پا گرفته است و چنین الگویی با احتمال قوی چیزی جز مسجد معزالدین یا مسجد ملا رستم نمیتواند باشد و از اینرو اگر ایجاد بنای آنها را

به قبل از دوران صفوی مربوط ندانیم باید آنها را از نخستین بناهای دوران شاه طهماسب یعنی مربوط به اواسط قرن دهم هجری (قرن ۱۶ میلادی) بدانیم. عامل دیگری که ما را در تعیین تاریخ بنای این مسجد یاری خواهد داد، عبارتست از تجزیه و تحلیل نقش‌های تزئینی اجراء شده بر روی سقف بنا که این امر نیاز به یک بررسی دقیق بر اساس مقایسه با دیگر نمونه‌های شناخته شده دارد.

