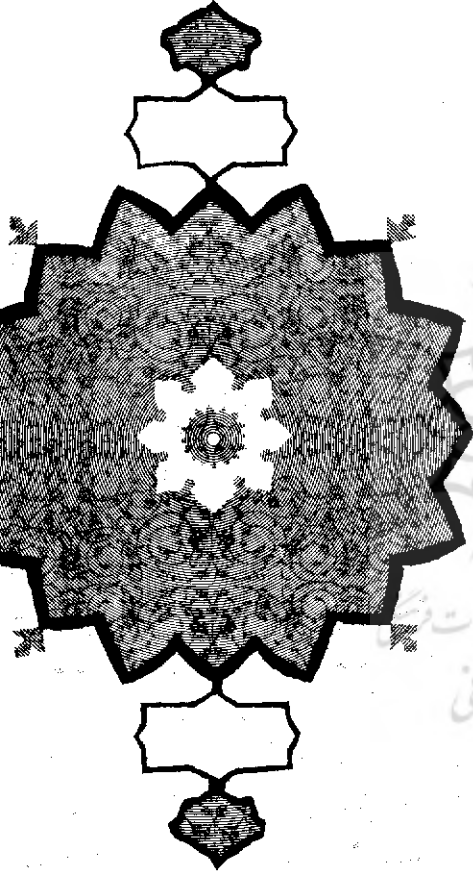


پژوهشی درباره

شهر قدیمی دزفول



پژوهشگاه علوم انسانی و مطالعات فرهنگی
پرتال جامع علوم انسانی

از

سعید گنجوی

(دکتر در باستانشناسی)



پروشکاه علوم انسانی و مطالعات فرهنگی
پرتال جامع علوم انسانی

پژوهشی در باره شهر قدیمی دزفول

دزفول، یعنی دزپل، یا قلعه پل، بر کنار رودخانه دز در شمال غربی جندیشاپور واقع است و چون پل مشهوری که میگویند، بفرمان شاپوردوم ساخته شده در آنجاست، آن شهر بدین اسم موسوم شده است.

در قرن چهارم هجری شهر دزفول به قصر روناش نیز معروف بوده ولی مقدسی گاهی آنرا فقط بنام شهر قنطره یعنی شهر پل نامیده است.

حمدالله مستوفی^۱ در کتاب نزهت القلوب خود وضع جغرافیائی دزفول را چنین توصیف میکند. «آنرا اندیمشک گفته اند، از اقلیم سیم است اردشیر بابکان ساخت، بر دو جانب آب جندیشاپور نهاده است و پلی بر آن آب بسته اند، بچهل و دو چشمه و درازی آن پل یانصد و بیست گام است و عرضش پانزده گام، آنرا پل اندیمشک خوانند و آن شهر را بدان پل باز خوانند و بر جانب شرقی بالای شهر جویی در سنگ بریده اند و در زیر شهر بارود رسانیده و در لای بزرگ بر آن جوی ساخته چنانکه پنجاه گز آب بالا می اندازد و مدار شهر بر آن آبست. شهری وسط است مواضع بسیار از توابع اوست و به حدود قرای شافجرد و مطران مرغزاری است نیم فرسنگ در نیم فرسنگ و تمامت

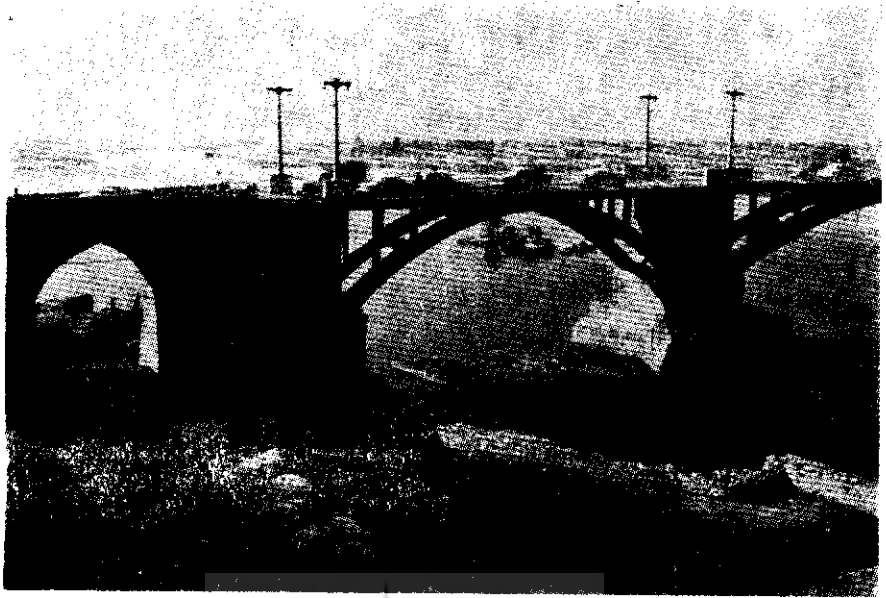
۱- حمدالله مستوفی، مورخ و جغرافی دان مشهور ایران.

نرگس خودروست وهم در این حدود درختانند آنرا زرین درخت گویند، شکوفه زرد بسیار بقا دارد، اما ثمره نمی دهد.

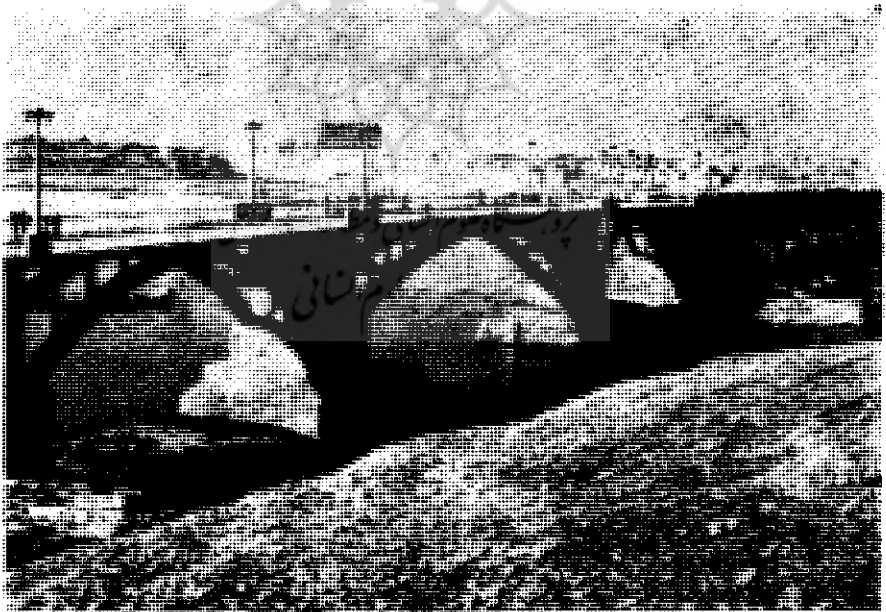
هنری فیلد آ درباره شهر دزفول و مردمانش چنین گفته است: « شهر دزفول در شمال خوزستان، در ساحل چپ آب دز واقع است. این شهر مرتفع، و ارتفاع آن تا حدی نامنظم است و در سمت رودخانه ارتفاع آن در مجموع از صخره ها به بلندی ۱۰۰ پانقلیل می یابد و پایه این صخره ها در موقع طغیان رودخانه، آب فرا می گیرد. این شهر بسیاری عناصر نامتجانس را در خود مستهک کرده و بعضی گروهها دارای اسامی هستند که از ریشه خسار جی است. معینا همه در يك جامعه مشترك که زبان و آداب و رسوم و لباس آنها یکسان است مخلوط شده اند و میتوان گفت که يك گروه مخصوص بخود تشکیل داده اند. سالهای متمادی هیچ يك از افراد قبایل کرد و لر و عرب در این شهر زندگی نمی کرد و یگانه مذهب آنها شیعه بوده است. از آنچه که درباره دزفول گفته و نوشته اند چنین استنباط میشود که اهمیت شهر دزفول در آن زمان بخاطر پلی بوده است که در مدخل شهر قدیمی دزفول، بر روی رودخانه دز بسته شده است و بقایای آن هنوز موجود است که قسمتی از پایه های این پل مربوط به دوره ساسانی است و طاقهای کنونی پل مربوط به دوره اسلامی میباشد و قسمتی دیگر از پل که خراب شده بوده است امروزه تعمیر گشته و معماری جدیدی دارد. (مطابق عکسهای شماره ۱ و ۲).

همچنین تعدادی از نهرهای تقسیم آب و بقایای آسیاهای آبی که معرف معماری دوره ساسانی و اسلامی است و در کتابها بارها از آنها سخن گفته اند در دو طرف پل موجود و آثاری از آنها به جا مانده است که می توان چگونگی آنها را در عکسهای شماره ۳ و ۴ و ۵ دید.

شرف الدین علی یزدی، رودخانه دز را زل نامیده و درباره پل دزفول (که آنرا به صورت فارسی دزپل آورده است) گوید بیست و هشت چشمه



شکل ۱
نمای ساختمان پل با پایه ساسانی و معماری اسلامی .



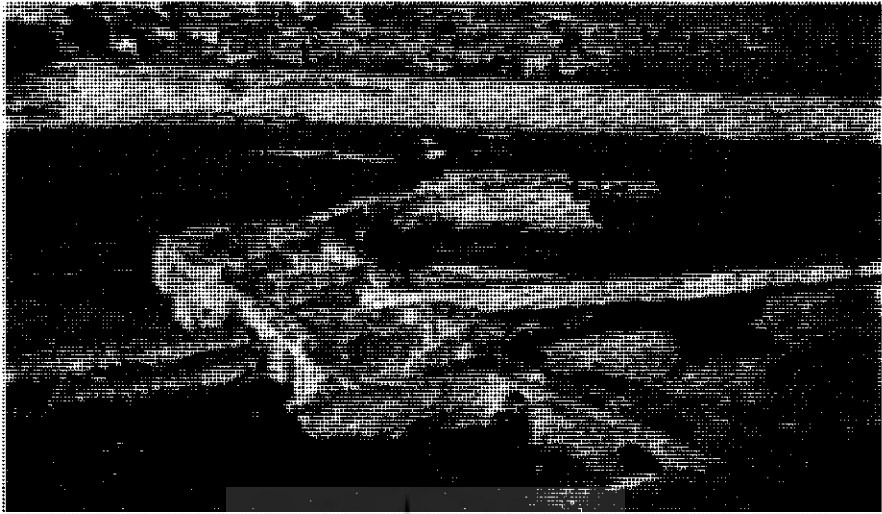
شکل ۲
نمای ساختمان پل که امروزه تعمیر گشته است .



شکل ۳
نهرهای تقسیم آب



شکل ۴
قسمتی از بقایای آسیابها و نهرهای تقسیم آب



شکل ۵
نهرهای تقسیم آب

بزرگ دارد و بیست و هفت چشمه کوچک در میان چشمه‌های بزرگ هست که تمام آنها پنجاه و پنج چشمه میشود.

اگر نقشه جدید را بنگریم می‌بینیم رود دز پل در جلو بند قیر (عسکر مکرّم) به کارون ملحق میشود، ولی سابقاً اندکی پائین تر از آن به کارون می‌ریخته است و شاید قسمت بالای بستر رود از آنچه که امروز است به چندیشاپور نزدیکتر بوده است.

در ملتقای این رود به کارون^۳ در قرون وسطی در اهواز دو ولایت خرم و سرسبز با شهرهای بزرگ وجود داشته که یکی از آندو ولایت را منادز بزرگ و دیگری را منادز کوچک می‌گفتند. ابن حوقل* در قرن چهارم گوید این دو ولایت دارای نخیلات و کشتزارهای معمور و آباد است.

۳- کارون یادجیل (اعراب رود کارون را دجیل الاهواز نیز می‌گفتند) و واژه دجیل بمعنای (دجله کوچک است).

* ابن حوقل، شرف‌الدین یزدی، مقدسی - پزشکان معروف به بختیشوع که نصرانی بودند و از زمان منصور خلیفه عباسی تا زمان هارون الرشید پزشکان دارالخلافه بودند و ملازمت خلفا را داشتند.

رودخانه دزفول از بروجرد که در لر کوچک^۴ واقع است آغاز میشود و قسمت علیای آن بنام قرعه (قوعه) معروف است. این رود پس از پیوستن به نهر کزکی به شهر دزفول میرسد و چنانکه گفتیم به رود کارون ملحق میشود. پل دزفول را استخری «پل اندامش» نامیده و ابن خردادبه به آن پل زاب نام داده و ابن سراپیون از پل بنام پل روم یاد کرده و این پل و سیله^۵ ارتباطی ایوان کرخه و شهر جندی شاپور بوده است.

با توجه به مطالبی که عنوان گردید، اکنون شناسایی آثار تاریخی شهرستان دزفول را از محلات قدیمی آن که مرور زمان فرسودگی زیادی در آنها بوجود آورده، ولی هنوز بکلی از نظر محو نشده است آغاز میکنیم. شهر دزفول دارای محله‌های قدیمی زیادی است، از جمله محله‌های:

- ۱- قلعه (که بازار شهر در این محله قرار دارد)
- ۲- محله صحرا بدر مشرقی و مغربی (که در مدخل شهر دزفول از حاده اندیمشک - دزفول واقع است)
- ۳- محله احمد کور (جزو محله صحرا بدر مغربی)
- ۴- محله حیدرخانه
- ۵- محله سیاهپوشان
- ۶- محله لبخنده
- ۷- محله کتکتان
- ۸- محله کرناسان
- ۹- محله گیوه کشان و ...

۴- لر کوچک در جنوب همدان و وطن قبایل لر که تیره‌ای از عشایر کردند واقع است. این استان کوهستانی بوسیله رودخانه‌هایی که در آن جاری است به دو بخش تقسیم شده است، لر بزرگ در جنوب و لر کوچک در شمال میان این دو بخش یعنی لر کوچک و بزرگ شعبه اصلی رودخانه کارون فاصله گردیده است. مهم‌ترین شهرهای لر کوچک، چنانکه حمداله مستوفی در قرن هشتم ذکر نموده است عبارت بوده از بروجرد، خرم‌آباد و شاپورخواست.

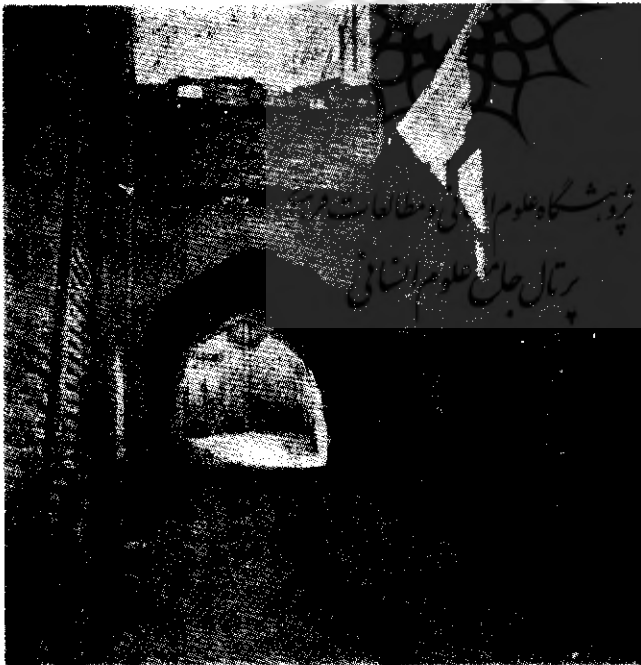
شهر دزفول با این محله‌ها که خود تشکیل یک شهر قدیمی را میدهد اکنون بدو بخش جدید و قدیم تقسیم شده است.

محله‌های شهر دزفول هر یک دارای کوچه‌پس کوچه و دربندی است که منازل شهر درون آنها واقع است.

قسمتهایی از این کوچه‌پس کوچه‌ها سقف‌دار و طول سقف‌ها بین ۱۵ الی ۵۰ متری رسد. (مطابق عکسهای ۶ و ۷)

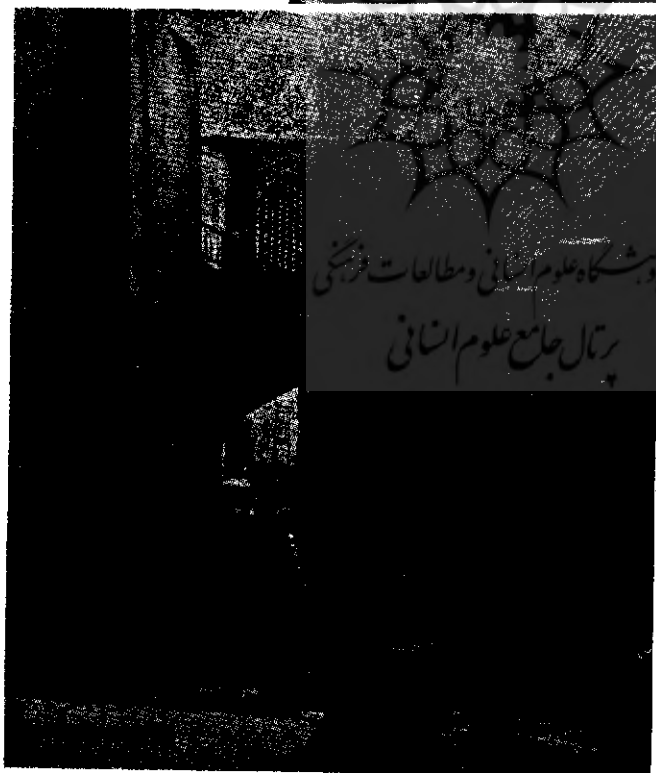
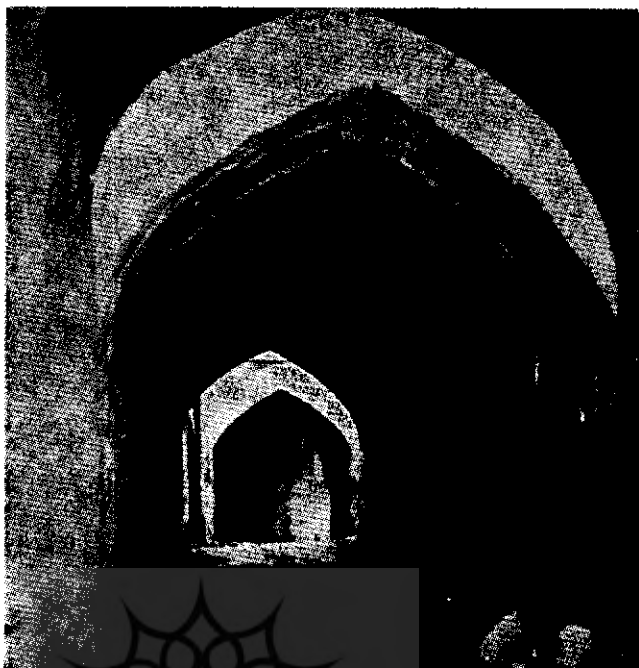
برای ورود به خانه‌ها اولاً باید از راهروی عبور کرد که گاهی طول این راهرو به ۱۵ الی ۲۰ متر و در بعضی از موارد به ۵ الی ۱۰ متر میرسد. (مطابق عکس ۸) سپس وارد حیاط بیرونی خانه شد که دورتادور آن اطاق‌های متعددی که اکثر آنها دارای ایوانهای مسقف باطاقهای جناقی است قرار دارد و اطاق‌ها مشرف به ایوانها میباشد و برای ورود به اطاق‌ها باید از این ایوانها

شکل ۶



نمای یکی از کوچه‌های مسقف

شکل ۷
یکی از گُوچه های مسقف



شکل ۸
نمای دالان که برای ورود به
منازل باید از آن عبور کرد

گذشت و گاهی نیز درب اطاقها مستقیماً به حیاط باز میشود. برای استفاده از نور، خانه‌ها دارای پنجره‌های کوچکی است و یابالای درهای ورودی اطاقها پنجره‌ها و روزنه‌هایی با کج‌بری‌های مشبک ساخته شده است. در داخل اطاقها طاقچه‌ها، رف‌ها و کج‌بریهای زیبایی دیده میشود. و بیشتر خانه‌ها در دو یا سه طبقه ساخته شده است. (مطابق عکس ۹)



شکل ۹
چگونگی طبقه‌های مختلف
یک خانه و طاقچه‌ها و رف‌ها
و کج‌بریهای داخل ایوان
بزرگ آن

خانه‌ها عموماً دارای شبستان و زیرزمین یا سرداب است که این زیرزمینها بطرز خاصی داخل زمین طبیعی حفر گردیده است و از سطح حیاط خانه ۰.۴ الی ۰.۵ پله پائین میرود.

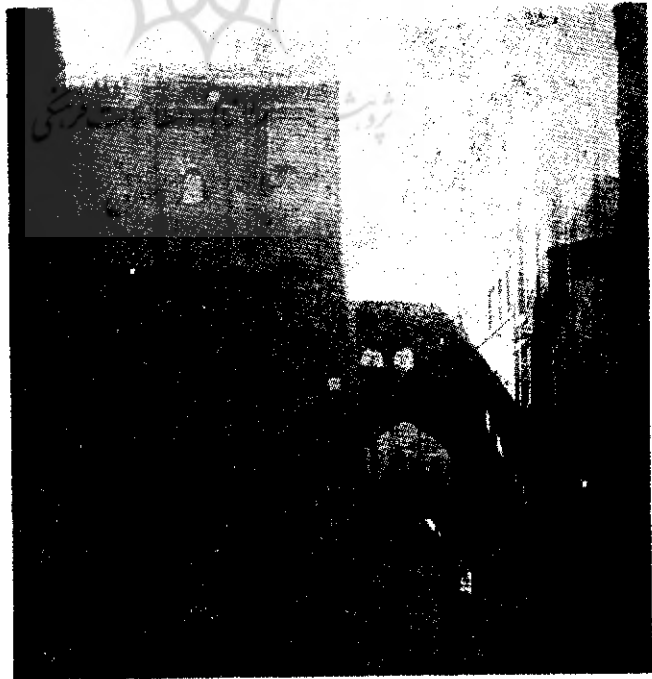
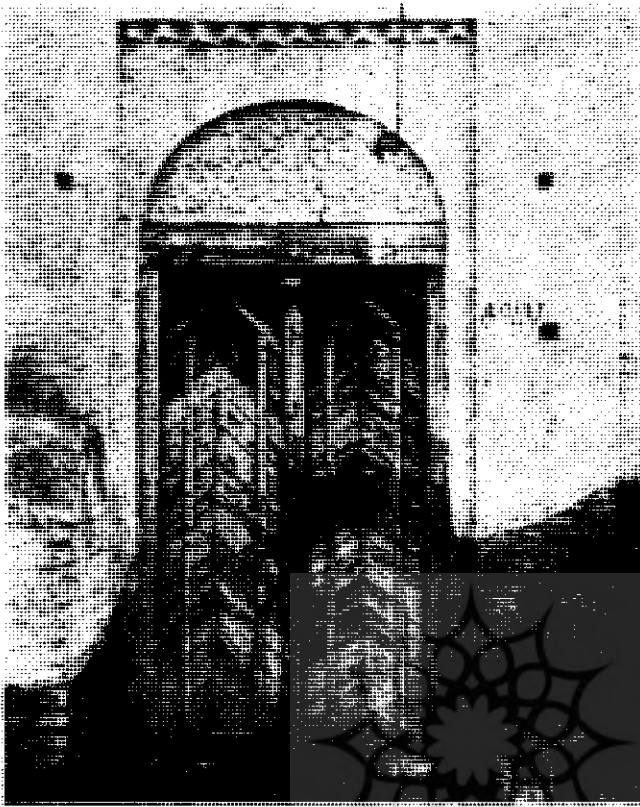
جنس طبیعی اکثر این سردابها شن و ماسه رودخانه است که بمرور زمان به صورت دج محکم درآمده است و داخل آنها تأسیساتی از قبیل اطاقها و راهروهای متعدد و هواکشهایی برای تصفیه و خنکی هوای آن در فصل تابستان و موسم گرما دیده میشود. (مطابق عکس ۱۰)



شکل ۱۰
دهانه سرداب یکی از خانه‌ها

درباره نمای بیرون خانه‌ها می‌توان از زیبایی درهای ورودی سخن گفت. درهای ورودی اکثرآ دولنگه و جنس آنها چوب است که با قراردادن قطعات منظم آنها در کنار یکدیگر طرحها و شیوه‌های جالب بوجود آورده‌اند. این درها بوسیله چفت و بستهای چوبی و آهنی باز و بسته میشود و نمونه از آنها در عکس‌های شماره ۱۱ و ۱۲ پدیدار است. نمای اصلی خود ساختمانها که دیوارهای آنها را ازخشت ساخته‌اند شامل آجرکاریهای است به نقشها و طرحهای هندسی بسیار زیبا. (مطابق عکس ۱۲) ایوانها و طاقنماها و دیوارهای حیاطخانه‌ها نیز به همین گونه آجرکاریها زینت یافته است. گذشته از خانه‌ها، بازار قدیمی شهر که در محله قلعه قرار دارد هنوز دست نخورده باقی مانده است و دکانهای بسیار جالبی دارد و امروزه نیز مردم در این دکانها به حرفه‌های پارچه بافی، آهنگری، نمد مالی، خراطی، شیشه‌گری، زرگری، کوزه‌گری و دباغی مشغولند.

شکل ۱۱
در ورودی یکی از خانه ها



شکل ۱۲
نمای ظاهری یکی از خانه ها
با روکار آجری مشبك

مساجد و بقعه‌های زیارتی چندی نیز در این شهر باقی مانده است که حائز اهمیت زیادی می‌باشد، از جمله مسجد جامع دزفول.

مسجد جامع دزفول دارای معماری خاصی است. تمام شبستان بزرگ مسجد از جانب شمال شرقی به صحن مشرف می‌شود (بدون آنکه درب ورودی داشته باشد) این مسجد با شبستان و پایه‌های سنگی که در آن وجود دارد از نظر شیوه معماری همانند مساجد اوایل دوره اسلام است که در سده‌های هفتم و دوازدهم هجری وسعت و مرمت یافته است و تاریخ سال ۱۱۵۷ هجری که در سردر آن خوانده می‌شود، تاریخ مرمت بنا می‌باشد.

جامع دزفول به شیوه معماری دوره ساسانی و مانند جامع شوشتر ساخته شده است و بجهت شبستانها و پایه‌های سنگی که در ساختمان بنا تعبیه شده حائز کمال توجه است. ایوان شرقی مسجد همانند ایوان بزرگ آن بوده، شبستان پشت آن از بناهای دوره صفوی و به سال ۱۱۱۰ هجری احداث گردیده است. و از نظر معماری به شیوه ایوان کرخه بوده، نمونه‌ای از معماری اصیل دوران ساسانی را می‌نماید. ایوان بزرگ و گلدسته‌های کوتاه آن و نمای عمومی صحن مسجد متعلق به قرن دوازدهم هجری می‌باشد. شبستان شرقی مسجد بشرحی که اشاره شد به شیوه معماری کاخ ایوان کرخه است که خرابه‌های آن در حدود ۱۵ کیلومتری جنوب غربی دزفول مشهود است. چگونگی معماری مسجد جامع دزفول را میتوان با مشاهده عکسهای شماره ۱۳ و ۱۴ و ۱۵ تاحدی دریافت.

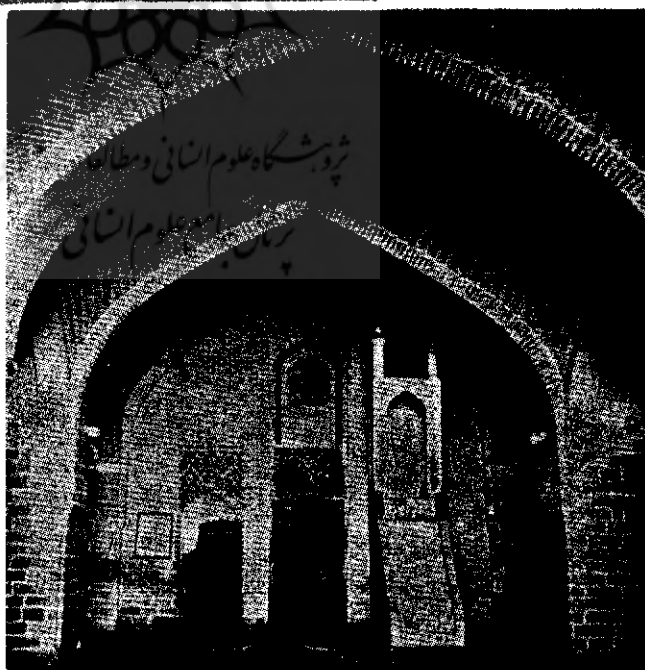
از زیارتگاههای موجود در شهر دزفول میتوان به بقعه سید علی شاه کن‌الدین اشاره نمود. این بقعه در فضای باز و نسبتاً وسیع که فاقد هر گونه ساختمان می‌باشد بنا شده است و گنبدی با کاشیکاری فیروزه‌ای زیبا دارد. (عکس شماره ۱۶)

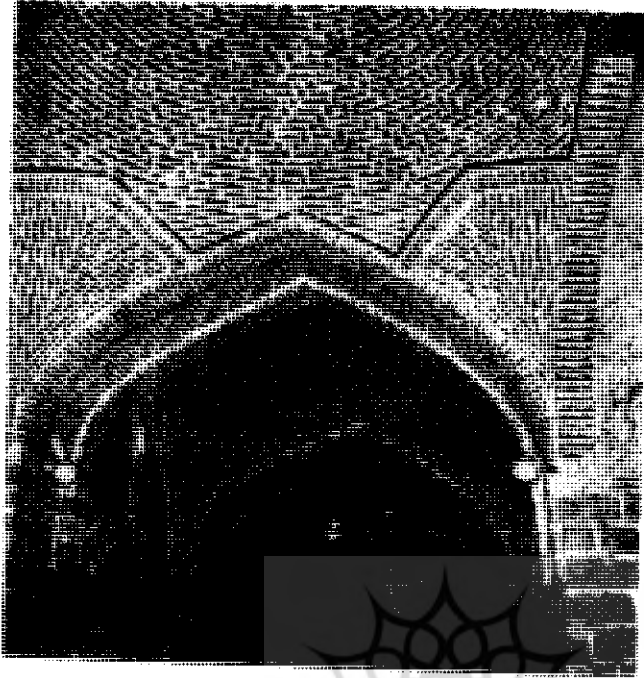
دیگر بقعه معروف به سبزه‌قبا (برادر امام هشتم) و بقعه سید اسماعیل قصری



شکل ۱۳
ایوان اصلی و مگلدسته‌های
جامع دزفول

شکل ۱۴
قسمت مرکزی شبستان مسجد
جامع دزفول و محراب و
منبر آن





شکل ۱۵
چکوٹی مسجد سقف جامع
دزفول



شکل ۱۶
مقبرہ سید علی شاہ رکن الدین

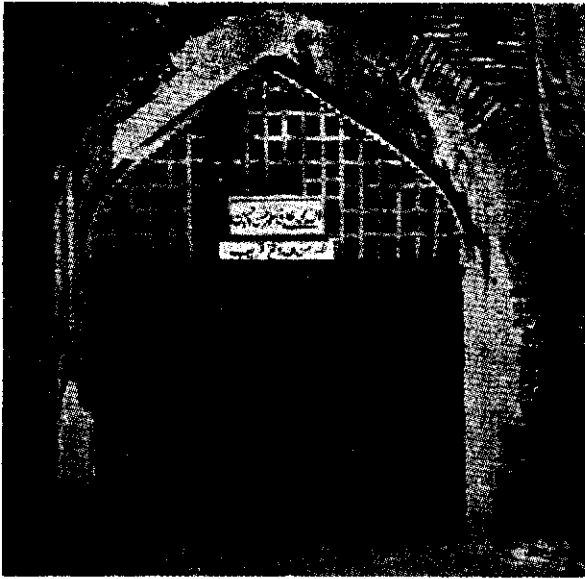
وقدمگاه امیرالمؤمنین که فقط از نقطه نظر مذهبی مورد توجه است. (عکس شماره ۱۷).

در این شهر تعدادی ستون و سرستون با طرح مارپیچی بدست آمده است که هم اکنون از آنها در موزه شوش نگهداری میشود. این ستونها از ساختمان يك حمام تاریخی باقی مانده است و طرح آن با معماری دورهٔ زندیه مطابقت دارد و همانند ستونهای یکپارچهٔ شمس‌تآن مسجد و کیل شیراز است. نمونهٔ یکی از ستونها و دو سرستون در عکس شمارهٔ ۱۸ دیده میشود.

در اینجا به سخن و پژوهش خود دربارهٔ شهر تاریخی دزفول با امیدواری به اینکه نسبت باین شهر باستانی توجه بیشتری مبذول گردد پایان می‌بخشد.



پژوهشگاه علوم انسانی و مطالعات فرهنگی
پرتال جامع علوم انسانی



شکل ۱۷
قدمگاه امیر المؤمنین



شکل ۱۸
نمایك استون ودوسرستون حمام تاريخي دزفول