

# دانش کسن

«شیرین و فرهاد»



پژوهشگاه علوم انسانی و مطالعات فرهنگی  
پرتال جامع علوم انسانی

نوشته

سعید گنجوی

( دکتر در باستانشناسی )



پرویشگاه علوم انسانی و مطالعات فرهنگی  
پرتال جامع علوم انسانی

کتابخانه مبارکه رسد یدینه تم

# کتابخانه سارگه ۱۰ سه فدائیه قم

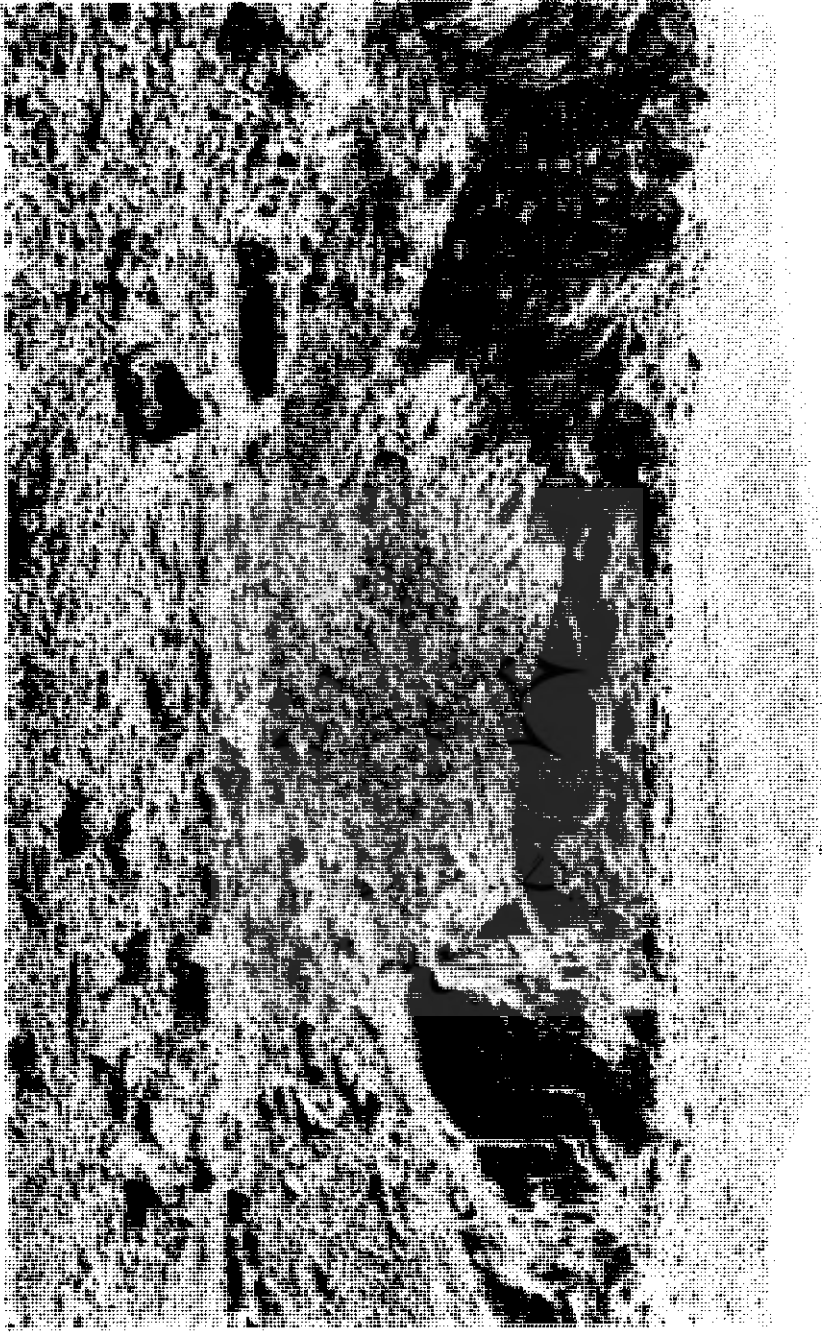
## داش کسن « شیرین و فرهاد »

بنای تاریخی داش کسن<sup>۱</sup> در سال ۱۳۵۲ توسط کارکنان اداره کل حفاظت آثار تاریخی کشف شد و مورد مطالعه و بررسی دقیق قرار گرفت. این اثر در ۱۷ کیلومتری جنوب شرقی شهر باستانی سلطانیه زنجان بالای قریه ویر واقع است.

بنای نامبرده در دل کوه کنده شده است و در آن هیچگونه مصالح ساختمانی بجز سنگهای تراش یافته طبیعی دیده نمیشود (تصویر ۱) مردم محل آنرا به نام شیرین و فرهاد نیز میخوانند. این بنا خصوصیات ویژه ای دارد. نقوش برجسته آن که بر روی سنگهای طبیعی حجاری شده است گرچه به دوره اسلامی نسبت داده میشود، اما تفاوتهائی با آثار بجای مانده از آن دوران دارد. در بیشتر نقشهای سایر بناهای باستانی و حتی در تخت سلیمان نقش ازدها را بر روی کاشی نموده اند ولی تا با امروز نقش ازدها که به تنهائی بر روی سنگ کنده شده باشد بدست نیامده بود و داش کسن تنها مکانی است که چنین نقش حجاری شده ای را بر روی سنگ در بردارد.

فقط چند نمونه حجاری در ابنیه اسلامی و مسیحی بجای مانده است که نقش ازدها البته نه کاملاً مشابه با حجاریهای بنای داش کسن

۱- واژه داش کسن به زبان آذری به معنای سنگ تراش یا سنگ بر آمده است



تصویر ۱ - منظره بستی تاش گسن از دید اقی

در آنها دیده میشود. علت تزئینات مشابه در ابنیه اسلامی و مسیحی شاید در نتیجه آن بوده است که سنگتراشان مسیحی از طرف سلاطین سلجوقی استخدام میشدند.

قبل از اینکه به نمونه‌های بدست آمده از حجاری روی سنگ ابنیه اشاره ای بکنیم جا دارد که بدانیم در تزئین ابنیه دوره اسلامی چه در داخل و چه در خارج، حجاری نقش عمده‌ای داشته است و بر فراز ابنیه و دیوار شهر و دروازه و برج و پل اغلب مجسمه حیوانات را قرار میداده‌اند و احتمالاً این نقوش بعنوان طلسم و برای محافظت از شر دشمن و نیروهای اهریمنی بکار میرفته است.

در تزئینات سنگی کلیسای مارآهوداما<sup>۲</sup> در موصل ترسیمات و موضوعهای کاملاً اساسی از قبیل تصویر سلطان که بر تخت نشسته و تصویر صیاد با باز و اشکال شیر که دمشان بشکل تصویر اژدها در آمده بکار برده شده است.

دیگر دروازه موسوم به طلسم بغداد است که اکنون ویران گشته و نام خلیفه عباسی الناصر بر آن نقش شده و تاریخ آن ۶۱۸ هجری (۱۲۲۱-۲) میلادی بود، دروازه نامبرده طاقی داشت که بر آن نقوش برجسته از بهترین نمونه‌های حجاری تعبیه شده بود و موضوع آنها شامل تصویر خلیفه به حالت نشسته و در طرفین او دو اژدها بود. این نقوش بطور برجسته تراشیده شده و در زمینه آن طرح تزئینی زیبایی که شکل تور داشت تعبیه گشته بود.

علاوه بر نقوش حجاری شده اژدها، بنای داش کسن تزئینات دیگری بر روی دیواره‌ها دارد، این حجاریها شامل نقوشی مانند درخت و گل و بوته و همچنین نقش درخت گلابی بر روی سنگهای بعضی از دیوارهای بنا است. این نقوش نیز از جهت آنکه نمونه‌های گچ‌پری

نظیر آن زیاد شناخته شده است ولی حجاری کاملاً همانند آن سراغ نمی‌رفت اهمیت فراوان دارد.

چند نمونه حجاری گل و بوته در ابنیۀ دورۀ ایوبی و مملوکی در مصر و سوریه مشاهده شده است که برای نمونه از این اسلوب تزئینی میتوان به بنای مقبرۀ قلاوون و مدرسه پسر او (الناصر محمد) اشاره نمود که دارای اشکال برگ نخلی بوده و با نقوش خطی طوماری بهم اتصال یافته است. این اشکال اغلب در چندین سطح کشیده شده است و کاملترین نمونه این نوع طرح تزئینی در محراب مدرسه الناصر دیده میشود.

بسیاری از حجاریها و گچ بریهای دورۀ اولیۀ عباسی منشاء اشکال توریقی یا گل و بوته دار است، تعدادی سرستونهای مرمر در الرقه و ناحیۀ بین الرصافه و دیر الزور<sup>۳</sup> پیدا شده است و سه عدد از این سرستونها در موزۀ متروپولیتن نیویورک و تعدادی از آنها در موزۀهای برلین و استانبول است. طرح تزئینی اغلب این سرستونها بر اساس طرح برگ نخلی قرار دارد که اشکال مختلف تزئینی و طوماری شکل از آنها ساخته اند، تزئین اصلی را با کمی برجستگی تراشیده اند و معمولاً عبارتست از شکل طوماری موجدار که از طرح برگ نخلی نیمه و برگ نخلی شکافدار و برگ نخلی تمام تشکیل یافته است.

اشکال برگ نخلی نیمه با اشکال طوماری ترکیب گشته است و انتهای آن را برگ دیگری تشکیل میدهد اشکال برگ نخلی یا نیمه نخلی دارای چندین بریدگی و حفرۀ مدور کوچک است و پائین ترین آنها اغلب بشکل حلزونی تراشیده شده است.

۳- رقه و رصافه و دیر الزور نام سه شهر قدیمی در کشور عراق در دو طرف رودخانه فرات است

چند نمونه‌ای که از حجاری گل و بوته در بالا آمد ، تفاوت‌های زیادی با طرح‌های تزئینی دیوارهای بنای داش کسن دارد و این مطلب با مشاهده عکسها و نقشه موجود از این بنا و توضیح مشخصات ساختمان بنا بیشتر معلوم می‌گردد.<sup>۴</sup>

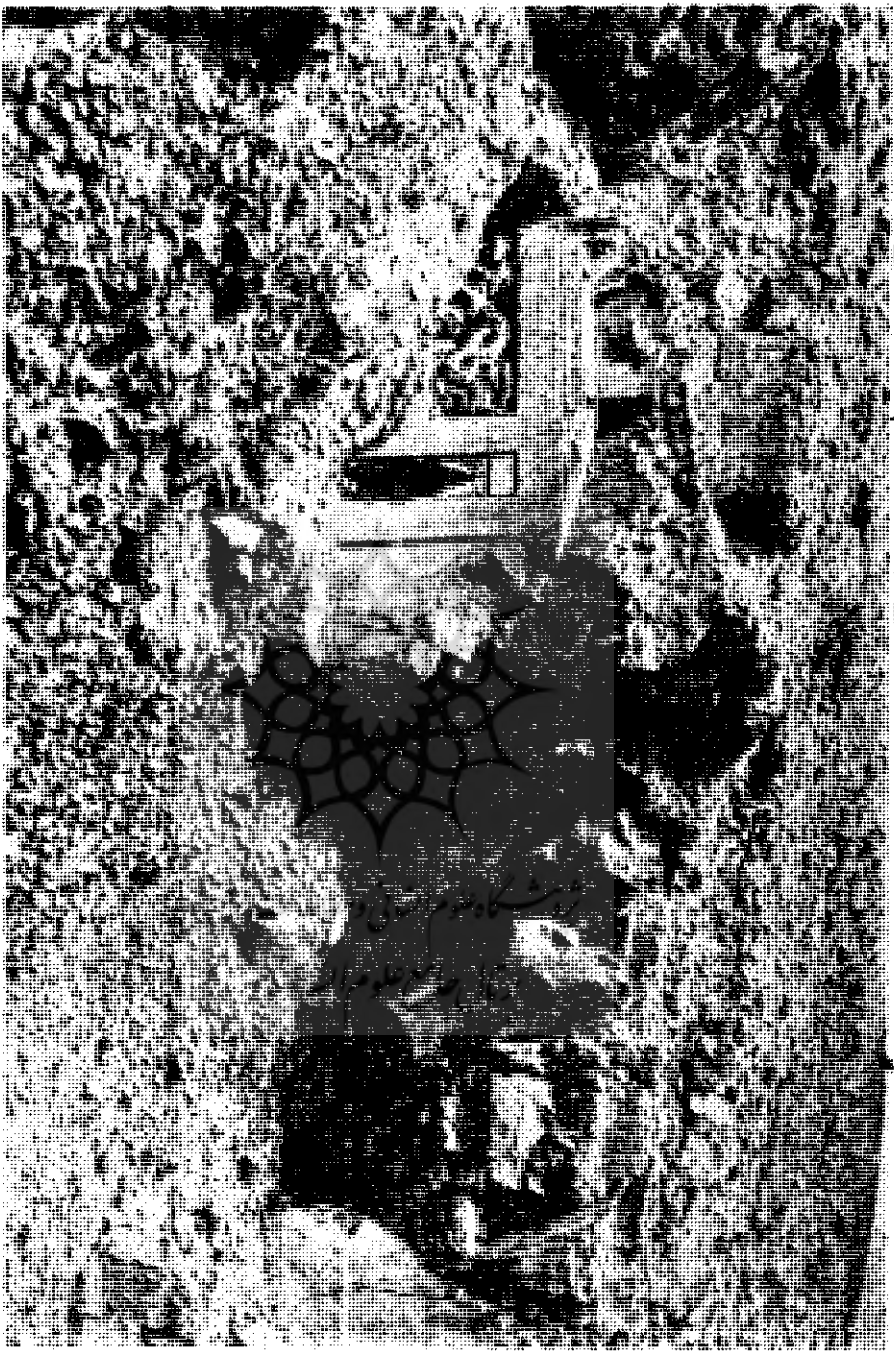
### مشخصات ساختمان بنا

این بنا که در محوطه‌ای بمساحت ۶۱۴ مترمربع ساخته شده است و بوسیله دیوارهای سنگی که دور تا دور آن کشیده‌اند از سایر بناهای اطراف محل مشخص و مجزا می‌گردد. در بررسی که در این محل انجام گرفته است از دید افقی سه غار سنگی بچشم می‌خورد که این سه غار روی یک نیم دایره بقطر ۳۹/۴۰ متر واقع است .

دو غار در طرفین بنا و یک غار مابین این دو غار و بفاصله ۲۶/۷۵ متر از آنها واقع است در سمت چپ غاری که در سمت راست نیمدایره واقع است محرابی بطول ۲/۵ و عرض ۱/۱۵ متر دیده میشود (تصویر ۲) .

بفاصله ۹۰ سانتیمتر از این محراب مکعب مستطیلی بطول ۵/۹۰ و عرض ۱/۹۰ متر حجاری شده است که در داخل این مکعب مستطیل اژدهای کنده شده‌ای در درون سنگ نمایان است چنانکه در تصویر ۳ بنظر می‌رسد نقش برجسته اژدها داخل مکعب مستطیلی واقع بوده اطراف آنرا طرح‌های تزئینی توری شکلی احاطه کرده است. از دیگر طرح‌های تزئینی حجاری شده اشکال درخت و گل و بوته و همچنین درخت گلابی را در دیواره‌های بنا میتوان دید (تصویرهای ۴ و ۵)

۴- برای مطالعه و مقایسه بیشتر طرح‌های تزئینی میتوان به کتاب راهنمای صنایع اسلامی ترجمه عبدالله فریاز تألیف ( س.م. دیماند ) از انتشارات بنگاه ترجمه و نشر کتاب مراجعه نمود .

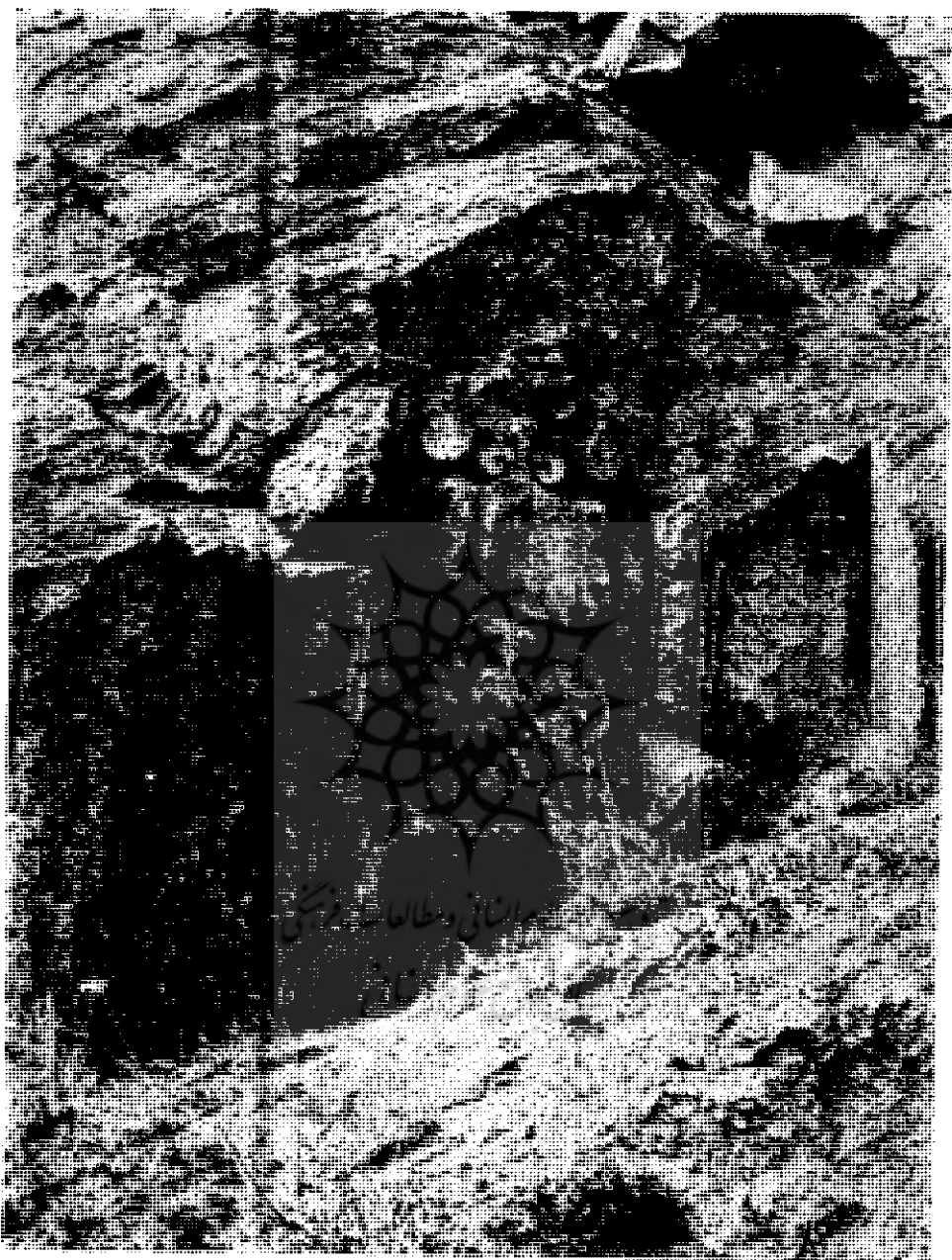


تصویر ۲ - نمای معراب و حجاری اژدها بر روی سنگ ودخانه غاریکه درست بنا واقع است





تصویر ۳ - نقش برجسته ازدهای چهاری شده و طرح تزئینات توری اطراف آن



تصویر ۴ - يك طرح تزئينی ديگر از حجاربه‌های گل و بوته و ستونهای تزئينی بنای تاريخی داش‌گسن



تصویر - طرح تزئینی درخت گللابی با گل و بوته‌های اطراف آن

تعدادی ستونهای تزئینی هم در این محل بدست آمده که حائز اهمیت فراوان است. در داخل محوطه، استخری که با سنگهای حجاری شده احداث گشته است دیده میشود و هم اکنون نیز در ایام بهار آب داخل آن جمع می گردد.

بر اثر بررسی هایی که در این محل انجام گرفته است، از نظر سابقه تاریخی و تعیین تاریخ تاسیس بنا با خصوصیات فوق میتوان تخمین زد، که بنای نامبرده دارای سابقه تاریخی و قدمت زیادی است و در دوران مغول بصورت خانقاهی درآمدی است و تزئینات حجاری شده موجود در قسمتهای مختلف آن مربوط به دوره سلطنت سلطان محمد خدا بنده (الجابیتو) (۷۱۶-۷۰۶ هجری) است.

گورستانی که در اطراف این بنا موجود است نشان میدهد که این محل در دوره های قبل از مغول نیز مکانی مقدس بوده و از نقطه نظر مذهبی اهمیت زیادی داشته است.

کاوشهای علمی این بنا در آینده مسائل زیادی را در مورد آن روشن خواهد کرد و احتمالاً طرحهای حجاری شده زیادی را نمایان خواهد ساخت.