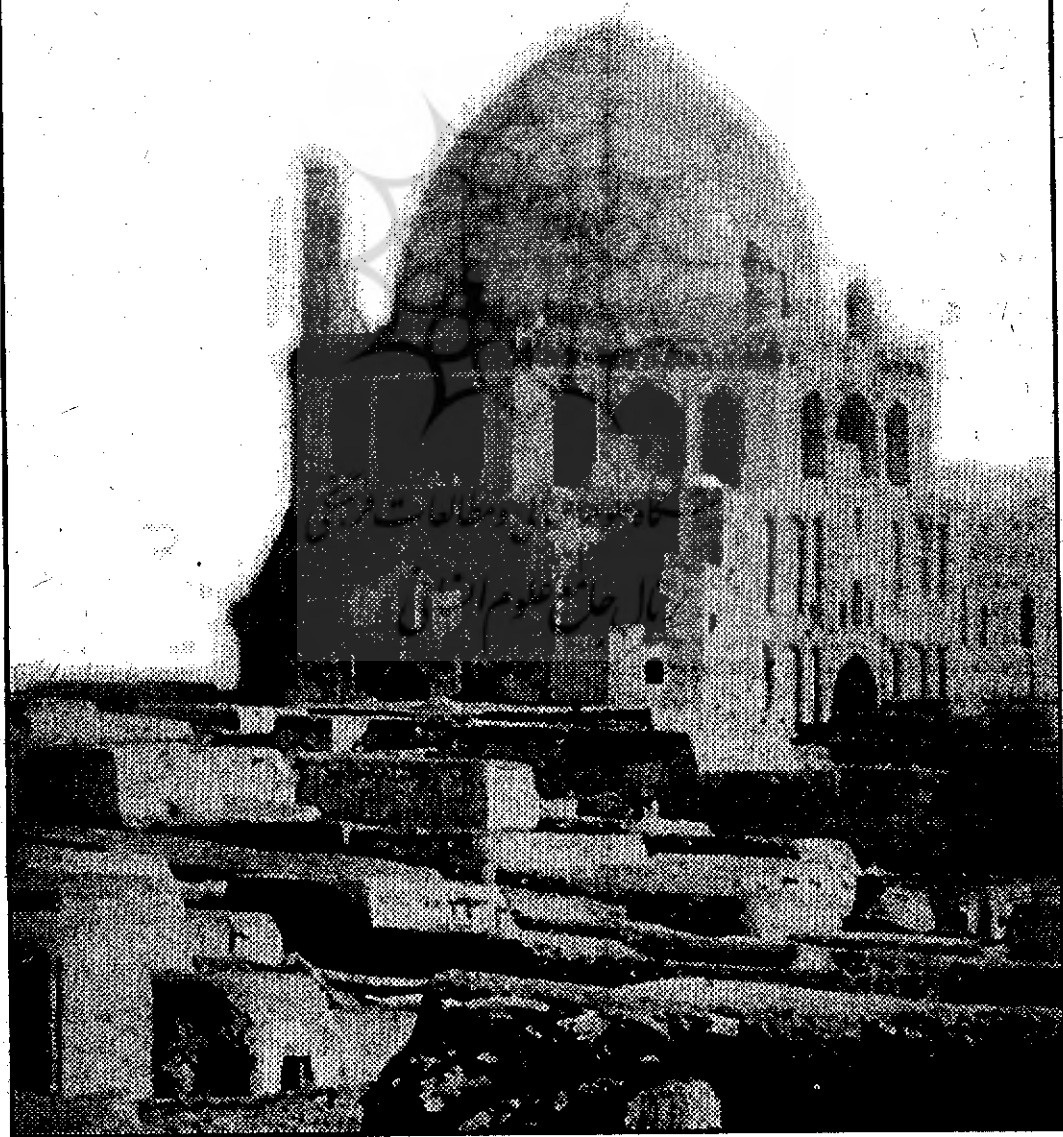


تزیینات کتیبه‌ای
گنبد سلطانی

• دکتر مهناز شایسته فر



گنبد سلطانیه بر ۳۰ کیلومتری جنوب شرقی زنجان واقع و بر پایه یک طرح هشت ضلعی ساخته شده است. هر ضلع آن حدود ۱۶/۵ متر طول و حدود ۴/۸۵ متر ارتفاع دارد. این گنبد، سومین گنبد آجری جهان پس از گنبد های کلیسای سانتاماریا دلفیوره در فلورانس ایتالیا و مسجد ایاصوفیا بر استانبول محسوب می شود بطور کلی، این بنای عظیم و با شکوه با تزئینات کم نظیرش دو دوره را مطرح می سازد که هر یک از این دوره دارای خصوصیات تزئینی خاص خود می باشد. دوره اول: احتمالاً مجموعه تزئینات دوره نخست که بیشتر شامل کاشیکاری و معقلی است مربوط به طرح انتقال پیکرهای مطهر امامان اول و سوم شیعیان بوده که این تزئینات محتوی طرح های هندسی، خطوط کوفی بنایی و مشبک با کاشی های فیروزه ای و طلایی و لاجوردی است. اغلب سطوح دیوار، با آجر زرد کم رنگ به طور معمولی چیده شده و در آن تزئینات معقلی با طرح های مورب پوشیده شده است. در این طرح ها که به خط کوفی بنایی با ترکیب کاشی و آجر است کلمات الله، محمد و علی و نیز سبحان الله نوشته شده و در ضمن در یک سری تقسیم بندی های هندسی با ایجاد فرم های متنوع، بعضی از شعار های اسلامی مانند لا اله الا الله و محمد رسول الله به خط بنایی به چشم می خورد. در این طرح ها، از کاشی های فیروزه ای به ابعاد ۵x۵ سانتیمتر در لایه لای آجرها استفاده شده است.

این نوع تزئین در چهار دهانه بر محور های فرعی از کف تا ارتفاع ۷ متری بکار رفته است. در دهانه های اصلی، تزئینات مفصل تر و شامل طرح های هندسی و آجرهای تراش خورده و باریکه های سفالی لعاب دار به رنگ آبی و فیروزه ای و یا بدون لعاب است که به اشکال زیبایی تراشیده شده و در وسط بعضی از این طرح های هندسی، اسامی مقدسی چون محمد و علی به طرز زیبایی تکرار شده است. همچنین به نظری می رسد که گچ بری های زیبا و دلفریب ایوان های بیرونی نیز در دوره اول و همزمان با تزئینات داخلی این دوره کار شده باشد.

دوره دوم: تزئینات دوره دوم احتمالاً مربوط به زمانی است که نقشه انتقال پیکرهای مطهر امامان شیعه (امام اول و سوم) بیم خورده و به دستور اولجایتو تزئینات قبلی با پوششی از گچ شامل کتیبه ها و طرح های زیبای دیگری مستور گردیده

است. کتیبه های دوره دوم اکثراً به خط ثلث بر چارچوب ایوان ها و نیز دور تا دور قسمت داخلی گنبد نوشته شده است. در بعضی کتیبه ها، قسمت فوقانی در ترکیب زیبایی با خط کوفی نگارش یافته است که گسترش این نوع کتیبه نگاری یعنی ترکیب دو نوع خط همراه با هم، با محتوی متفاوت را در این دوره به اقیانوس می رساند.

کتیبه های بکار رفته در گنبد سلطانیه از نظر محتوی شامل سه نوع کتیبه می باشد: ۱- کتیبه هایی که مضمون قرآنی دارند و در سه ردیف افقی گرداگرد برونی گنبد نوشته شده است. ۲- کتیبه هایی که حدیث بوده و بر سطوح چهارچوب خارجی ایوان های داخلی مکتوب یافته است و مضمون آنها نیز در راستای مضامین کتیبه های قرآنی است ۳- کتیبه هایی که اکثر القاب سلطان اولجایتو بوده و در ستایش و تمجید او نگاشته شده است. این نوع کتیبه ها نیز بر سطح چهارم ایوانها نوشته شده است. مضافاً اینکه کتیبه های گنبد سلطانیه را از نظر محل قرارگیری می توان به پنج بخش تقسیم نمود:

- ۱- کتیبه های قسمت خارجی بنا (۶ کتیبه)
- ۲- کتیبه های سرسراها (ایوان های طبقه بالا) (۲۲ کتیبه)
- ۳- کتیبه های داخلی - دوره اول (۱۸ کتیبه)
- ۴- کتیبه های داخلی - دوره دوم (۱۲ کتیبه)
- ۵- کتیبه های تربت خانه (۲ کتیبه)

با توجه به تقسیم بندی فوق، تعداد کتیبه های بررسی شده به ۶۲ مورد می رسد. هر چند که برخی کتیبه ها مانند کتیبه ۶۳ که خود در واقع ۹ کتیبه است، به تعداد بیشتری تقسیم می شود. بنابراین، تعداد کتیبه ها در واقع بیش از این تعداد می باشد و علت عدم بررسی تمامی آنها تخریب بیش از حد و عدم خوانا بودن کتیبه ها است.

به نظر می رسد در پایان بتوانیم در مورد اینکه کتیبه ها بکار رفته در گنبد سلطانیه دارای ویژگی های خاص دوره ایلخانیان می باشد یا خیر؟ و نیز احتمال درک مفاهیم بکار رفته در خط نگاره ها از جمله مضامین قرآنی و حدیثی و دعایی و همچنین تأثیرات فرهنگی و اجتماعی آن دوره بر روی خط نگاره ها و ارتباط آنها با دیگر آثار بناهای هم عصر به پاسخ های قابل توجه ای دست پیدا کنیم.

طلاشی خود بینندگانیش را به حیرت و شگفتی وا می‌داشت و اکنون نیز پس از گذشت قرنهای متمادی و تخریب فراوان آن، دورانی از شکوه و جلال را تداعی می‌کند و هر بیننده‌ای را به تحسین وامی‌دارد. گذشته از نظر بعضی از محققین که سکونت در این منطقه را به دوران مادها نسبت می‌دهند، سلطانیه رشد و شکوفایی خود را مدیون ایلخانان مغول می‌داند. آنان پس از تسلط بر ایران و انتخاب شهر تبریز به عنوان پایتخت، جهت شکار در ایام تابستان به سلطانیه می‌آمدند و در آنجا اقامت می‌گزیدند به همین دلیل این منطقه را «قنغوراولانگ» به معنی «شکارگاه شاهین» می‌نامیدند.

فکر ساختن شهر سلطانیه در زمان ارغون خان آغاز گردید ولی مرگ او به سال ۶۹۰ هـ. ق اجازه چنین کاری را به او نداد. بعد از او پسرش غازان خان قصد انجام پروژه و برپایی سلطانیه را نمود که مرگ زودهنگام او در سن ۳۳ سالگی تصمیم او را در این مورد ناتمام گذاشت، اما انجام و ساخت این پروژه به دستور اولجایتو برادر و ولیعهد غازان خان تحقق یافت (۱). اولجایتو در سال ۷۰۵ هـ. ق دستور بنای شهر را به عنوان پایتخت کشور (بجای تبریز) صادر کرد. که بنای ساخت این شهر در اندک زمانی صورت پذیرفت. اولجایتو دستور داد در شهر سلطانیه، قلعه‌ای با حصاری که دارای ۱۶ برج بود ساخته شود و همچنین دستور ساخت آرامگاه باشکوهی برای خود صادر نمود و به بزرگان و درباریان نیز سفارش نمود که بناهایی در سلطانیه برای خود بسازند. این بزرگان نیز به جهت جلب توجه شاه در شهر محله‌هایی با عمارت‌های عالی بنا نمودند که از جمله آنها می‌توان به چلبی اوغلو اشاره نمود.

مقبره چلبی اوغلو

محققان ساخت این بنا را به سلطان چلبی منسوب می‌کنند و تاریخ احداث آن را سال ۷۲۸ هجری قمری می‌دانند. این بنا شامل مجموعه خانقاه و مقبره چلبی اوغلو بوده است البته قسمت عمده بنا اکنون ویران شده است. آنچه که از ظاهر باقی مانده بنا مشهود می‌باشد این است که در ساخت بنا ابتدا از قطعات سنگ‌های سبز و بعد از آن از آجر چینی استفاده شده است. محوطه داخلی مقبره شامل اتاق هشت گوش ساده‌ای است، دیواره‌ها بدون تزئینات خاصی، اتاق هشت گوش مقبره را پوشانده‌اند. در بخش فوقانی بنا هم تزئیناتی وجود ندارد. مقبره دارای حیاطی با دو در بوده و در بخشی از حیاط نیز آثار زیرزمین کشف گردیده که احتمالاً محل مقابری بوده است.

گنبد سلطانیه

بی‌شک، هیچ چیز به اندازه تزئینات نمی‌تواند رسالت تفکر و ذوق هنرمند را به نمایش گذارد زیرا اگر فرم بنا برای معماران و باستان‌شناسان و



مقدمه:

تهاجم و غارتگری مغولها در سرزمین‌های مختلف چنان وحشیانه بود که پس از حمله آنها، جزویرانه‌ای از شهر و آبادانی باقی نماند. آنها از قبایل چادرنشینی بودند که هرگز سکنی گزینی را تجربه نکرده بودند و تولد و مرگشان بر پشت اسب بود. سالیان بعد نوادگان و جانشینان آنها در سرزمین‌های مغلوب یافته، تحت تأثیر فرهنگ و مذهب آن مناطق قرار گرفته و نهایتاً شروع به آبادانی و بازسازی ویران‌گری‌های خود در شهرها و روستاها نمودند. در ایران نیز هولاکو و جانشینان او چنان از هنر و فرهنگ سنتی ایران تأثیر پذیرفتند که خود عامل ترویج و تشویق شیوه‌های جدید در هنر و معماری گردیدند. آنان که در طول سالیان دراز و برای قرن‌ها سرپناهی جز چادر نداشتند اکنون خود مشوق هنرمندان و معماران بودند و در ایجاد بناهای باشکوه از دیگران سبقت می‌گرفتند. شاید تهی بودن گذشته آنها از هرگونه فرهنگ و تمدن، اشتیاق آنها را در ایجاد اینگونه بناها افزون می‌کرد تا عقب ماندگی خود را در این زمینه جبران کنند.

لذا در این دوران توسط ایلخانیان مغول در ایران، بناهای زیادی همانند محراب مسجد جامع اصفهان، مقبره چلبی اوغلو و... بنا گردید که هر کدام از آنها به تنهایی دارای ارزش فوق‌العاده و فراوانی است. اما به جرأت می‌توان گفت هیچکدام به پای گنبد سلطانیه نمی‌رسند. گنبدی که در دوران



کتیبه‌های متعددی می‌باشد که این کتیبه‌ها یکی از بدایع بی‌بیل هنر خطاطی در معماری اسلامی ایران است.

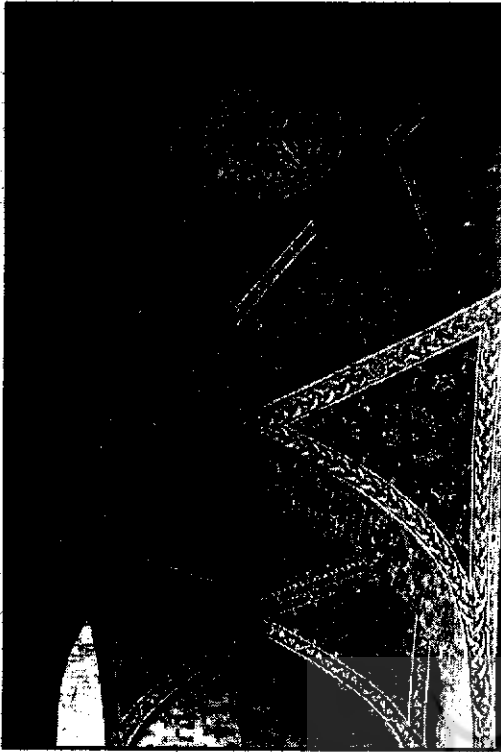
تزیینات داخلی بنا در دو دوره انجام یافته است که دوره اول که بیشتر با استفاده از خطوط کوفی بنایی و ترکیب آجر - کاشی (معقلی) همراه با طرح‌های هندسی و رنگ‌های فیروزه‌ای، طلائی و لاجوردی انجام گرفته، به نظر می‌رسد همزمان با تکمیل بنا کار شده است و طبق تاریخ موجود ۱۰ سال به طول انجامیده است. کتیبه‌های دوره نخست به استثنای چند مورد، عموماً به خط کوفی زیبا و به سبک مشجر، توشیح و مورق نوشته شده است و شامل کلمات مبارکه‌الله، محمد، علی و سبحان‌الله می‌باشد. در طرح‌های هندسی با ایجاد فرم‌هایی متنوع از ترکیبات خط نگاره‌هایی چون لا اله الا... و محمد رسول... استفاده شده است. در این طرح‌ها از کاشی‌های فیروزه‌ای به ابعاد ۵x۵ سانتیمتر در لایه‌ای آجرها استفاده شده است. در تزیینات دوره دوم بیشتر از کج‌بری‌های زیبا و بی‌نظیر و خطوط مختلف استفاده شده و پوششی است بر تزیینات دوره اول. کتیبه‌های دوره دوم که احتمالاً مربوط به زمانی است که نقشه انتقال بیکرهای مطهر امامان شیعه (اول و سوم) به دستور اولجایتو تغییر یافته و تزیینات قبلی با پوششی از تزیینات کچی مستور گردیده است به خط‌ثلث و انواع خطوط کوفی ریحان، نسخ و محقق نوشته شده است. تزیینات کچی مستور گردیده است و بر چهارچوب ایوان‌ها و نیز دور تا دور قسمت داخلی کتیبه نوشته شده

طراحان جالب باشد ولی برای عامه مردم قابل درک نیست. همین تزیینات است که در نگاره اول بیننده را به خود جلب می‌نماید هر چند اسکلت بنای سلطانیه خود شاهکاری است که عامه مردم را نیز به اعجاب و تحسین وامی‌دارد. تزیینات بکار رفته در کتیبه سلطانیه عموماً شامل کج‌بری‌ها، مقرنس کاری‌ها، کاشی‌کاری‌ها، منبت کاری‌ها، نقاشی‌ها و کتیبه‌ها و خطوط و تزیینات آجری متنوع است که بیانگر توانائی و دانائی و چیره‌دستی و سلیقه خاص هنرمند است. از میان تزیینات کتیبه‌ها و خطوط دارای ویژگی‌های خاص خود می‌باشد که آنها را متمایز می‌سازد. وجود کتیبه‌های متفاوت در دو دوره مختلف، از بین رفتن قسمت‌های زیادی از کتیبه‌ها، شیوه‌های تکنیکی و نیز محتوای آنها از جمله این ویژگی‌ها است. در مورد تزیینات بنای سلطانیه در سال‌های اخیر بسیاری از محققین مطالعاتی کرده‌اند و نظرات گوناگونی را ارائه داده‌اند اما به نظر می‌رسد نکات زیادی در مورد تزیینات و خصوصاً کتیبه‌های کتیبه سلطانیه از چشم محققان دور مانده که نیاز به بررسی‌های جدید و پرمایه‌ای دارد.

مقبره اولجایتو در سلطانیه به میزان قابل ملاحظه‌ای کتیبه دارد که از آن تعداد حدود ۶۲ کتیبه خواناست چه از طریق آثار بر جای مانده موجود در کتیبه‌های مقبره و چه از طریق تصاویر بر جای مانده آن در منابع مکتوب. این کتیبه‌ها را می‌توان به چهارگروه طبقه‌بندی نمود: ۳۳ عبارت دینی یا اسامی مقدس، ۱۲ نقل قول قرآنی، ۵ حدیث و ۶ مرجع تاریخی از جمله سه تاریخ که بازسازی مجدد و دو دوره‌ای مقبره را تأیید می‌نماید.

کتیبه سلطانیه دارای ویژگی مهمی از نظر معماری است که باعث برجسته‌تر شدن این بنای تاریخی شده است. این کتیبه که در ۳۰ کیلومتری جنوب شرقی زنجان واقع شده است. دارای نقشه هشت ضلعی است اگر چه امروزه به خاطر الحاقاتی دگرگون شده اما در طبقات بالاتر این مسئله کاملاً مشهود است. قطر دهانه کتیبه حدود ۲۵ متر می‌باشد و هر ضلع آن حدود ۱۶/۵ متر طول و حدود ۴/۵ متر ارتفاع دارد. درون دیوارها با ایجاد ایوان‌ها، غرفه‌ها، راهروها و راه‌پله‌ها، فضاهای خالی بوجود آمده که این مسئله کمکی بوده برای کاهش حجم بنا و از زیاد مقاومت جزرها.

کتیبه با داشتن طرح هشت ضلعی، هر ضلعش بالغ بر هفت متر عرض دارد و این پایه‌ها سنگینی فوق‌العاده بنا را به خوبی تحمل می‌نمایند. پوشش کتیبه دوجداره بوده که در نوع خود بی‌نظیر است کتیبه‌خانه دارای سه طبقه مشخص است. در طبقه همکف ورودی‌ها قرار دارد طبقه اول که از طریق راه‌پله‌هایی بدان می‌توان رسید دارای دهلیزهای ارتباطی است که دورتادور بنا را فرا گرفته است. طبقه سوم بنا، پشت‌بام است و پایه‌ای برای کتیبه عظیم و مناره‌های آن. سقف ایوان‌ها دارای تزیینات بسیار جالب و زیبایی اعم از کاشی‌کاری، مقرنس کاری، کج‌کاری و تلفیق آجر - کاشی و بالاخره



۵۰ متر مساحت دارد و از ملات خاکی و آجر ساخته شده است. کتیبه‌های موجود در این بنا به خط کوفی، مثلث، نسخ و محقق می‌باشد که محتوای آنها از آیات قرآنی، احادیث نبوی و نام‌های مبارکه اهل بیت می‌باشد.

نتیجه:

برخلاف عقیده برخی محققین و تاریخ‌دانان که معتقدند حاصل حمله مغول در ایران انهدام آثار تمدن و فرهنگ غنی ایران بوده است باید گفت که مدتی پس از حمله چنگیز حیات عقلی و فکری ایرانیان شروع به رشد و شکوفایی کرد و بار دیگر ایرانیان در رشته‌های مختلف استعداد و فراست خود را به نمایش گذاشتند. چنانکه آثار بجای مانده از آن دوره همانند گنبد سلطانیه صدقی بر این مدعا است. شاید دور از حقیقت نباشد که معماری این دوره را تکامل ادوار قبل به ویژه دوران حکومت‌های متقارن همچون سلاجقه - طاهریان - صفاریان - آل بویه بدانیم و آن را پایه و اساس پیشرفت‌های بعدی معماری در دوران تیموریان و صفویان به حساب آوریم. گنبد سلطانیه همانند گوه‌ری از سنت‌های معماری گذشته، نقطه روشنی در معماری ایران به حساب می‌آید.

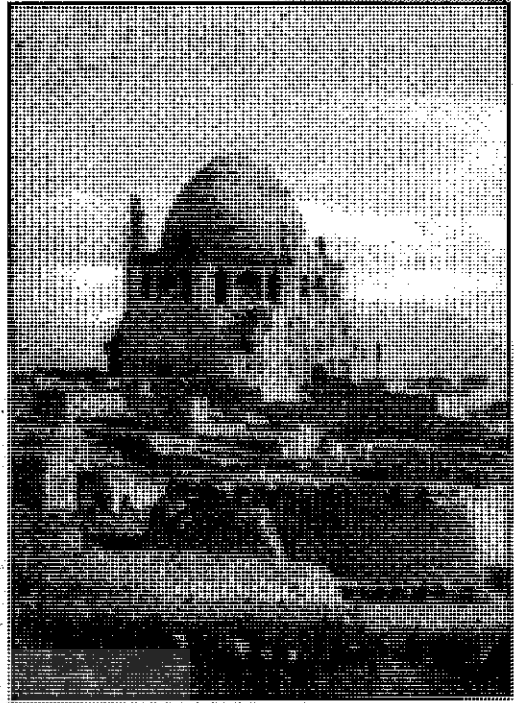
بطور کلی کتیبه‌های بکار رفته در گنبد سلطانیه رابه سه گروه تقسیم نمود: ۱- کتیبه‌هایی که مضمون قرآنی دارند و در سه ردیف افقی گرداگرد درونی گنبد نوشته شده‌اند. ۲- کتیبه‌هایی که حدیث بوده و بر سطوح چارچوب خارجی ایوان‌های داخلی

است. در بعضی کتیبه‌ها، قسمت فوقانی در ترکیب زیبایی با خط کوفی نگارش یافته که گسترش این نوع کتیبه‌نگاری یعنی ترکیب دو نوع خط همراه با محتوی متفاوت را در این دوره اثبات می‌کند. طولانی‌ترین کتیبه این بنا، نوشته‌ای در ارتفاع تقریباً چهار متری کف بنا است که دور تا دور بنا چرخیده است. در ایوان‌های هشتگانه نیز کتیبه‌هایی به خط ثلث با متن احادیث نبوی نوشته شده است. علاوه بر کتیبه‌های متعدد قرآنی و احادیث نبوی همچنین در سطح جرز ایوان‌های جنوب شرقی و غربی در لایه‌ای نقوش تزئینی نام علی (ع) بطور مکرر به خط ثلث و در گرداگرد آن کلمات ابوبکر، عمر، عثمان، علی، حسن و حسین مرتباً تکرار شده است.

گفته می‌شود اولجاتیو پس از زیارت مرقد امام علی (ع) و امام حسین (ع) به مذهب شیعه گرایید و دستور داد بخشی از بنا را به این دو امام اختصاص دهند که همان تربت خانه است لذا تزئینات گنبد سلطانی در جهاتی که دارای مفاهیم شیعی است برگرفته از بعد مذهبی اولجاتیو می‌باشد. بعدها که او مجدداً به مذهب تسنن گرایید تغییراتی در نوع تزئینات بنا ایجاد نمود که بکلی همانند پوششی تزئینات دوره اول را پنهان نموده است. در زیر تربت خانه، سردابی وجود دارد. درب ورودی این سرداب در ضلع جنوبی تربت خانه قرار دارد. طرح این سردابه بسیار پیچیده و دارای فضاهای متعدد است. در ارتفاع تقریباً ۲ متری کف تربت خانه، کتیبه زیبایی به دو قلم کوفی مشجر ریز و ثلث درشتی وجود دارد که مشتمل بر آیات قرآنی است.

نمای خارجی گنبد سلطانیه

بنای سلطانیه از هشت ایوان بزرگ تشکیل یافته است که هر یک دارای تزئینات فوق العاده و بی نظیری است. هر ایوان خود در دو طبقه احداث شده است که به وسیله یک راه پله باریک به طبقات بالا راه می‌یابد. همچنین از طریق همین راه پله‌ها می‌توان به ایوان‌های بیرونی و خارجی نما راه پیدا کرد. این ایوان‌ها دارای گچ بری‌های بسیار زیبایی در سقف می‌باشند که هر یک با دیگری متفاوت می‌باشد. بنابراین، برخلاف دیگر بناهای مذهبی، گنبد سلطانی دارای هشت مناره است که همه آنها به جز یکی فرو ریخته و از بین رفته است. آرامگاه سلطان محمد خدابنده عظیم‌ترین بنای شهر سلطانیه است که به دستور خود وی در ضلع جنوب غربی ارگ سلطنتی ساخته شد. این آرامگاه که به گنبد سلطانیه معروف شده است بلندترین بنای گنبدداری است که تا آن زمان در مدت ۹ سال از ۷۰۴ تا ۷۱۳ هجری قمری ساخته شده و اکنون پس از کاتودرال سانتاماریا (کلیسای جامع مریم مقدس) در فلورانس ایتالیا و مسجد ایاصوفیای استامبول سومین بنای عظیم تاریخی در جهان و اولین بنای عظیم تاریخی گنبد آجری در ایران است. صحن زیر گنبد هشت ضلعی منظم و پایه‌های هشت گانه این بنادر حدود



مکتوب شده‌اند و مضمون آنها نیز در راستای مضامین کتیبه‌های قرآنی است. ۳- کتیبه‌هایی که اکثراً دربرگیرنده القاب سلطان اولجاتیو و در ستایش و تمجید او می‌باشد و بر سطح چهارم ایوانها نگارش یافته‌اند.

از طرف دیگر می‌توان کتیبه‌های این گنبد را از لحاظ محل قرارگیری نیز تقسیم نمود:

۱- کتیبه‌های قسمت خارجی بنا که حدود شش کتیبه می‌باشند. ۲- کتیبه‌های سرسراها (ایوان‌های طبقه بالا که جمعاً ۲۴ کتیبه می‌باشند). ۳- کتیبه‌های داخلی دوره اول حدود ۱۸ کتیبه و کتیبه‌های داخلی دوره دوم جمعاً ۱۴ کتیبه. ۴- کتیبه‌های تریب خانه که شامل دو کتیبه می‌باشد. البته به احتمال قوی تعداد کتیبه‌های گنبد در واقع بیش از این تعداد بوده است که به علت تخریب بیش از حد و عدم خوانا بودن آنها قابل بررسی نمی‌باشند.

علی‌رغم مرگ زودهنگام اولجاتیو، گنبد سلطانی به عنوان یک بنای قابل توجه برای اولجاتیو و برای دوره او پابرجا ماند. یقیناً این بنا بهترین مثال شناخته شده از معماری ایلخانی بوده و از نظر فنی یکی از کامل‌ترین و منحصر به فردترین بناها و شاید جالب‌ترین آنها در دوره اسلامی ایران محسوب گردد. علاوه بر منحصر به فرد بودن معماری آن، ویژگی کتیبه‌هایش بیانگر آن است که در مفهوم و محتوی نیز قابل توجه بوده و مشوق و حامی معماری آن یعنی اولجاتیو دوست می‌داشت به عنوان خلیفه خدا بر روی زمین حافظ شهرهای مقدس و ممالک جهان باشد.

با مطالعه دقیق خط نگاره‌ها و بررسی محتوی و معنای آنها اینگونه به نظر می‌رسد که تزئینات

گنبد در دو دوره شکل گرفته باشد. دوره اول از سال ۷۱۰ تا ۷۰۵ که اکثراً دارای کتیبه‌هایی با مضامین قرآنی و اسماء مقدس بوده و با مهارت بی‌سابقه‌ای اجرا گردیده است و همزمان با پیشرفت در ساخت بنا به اتمام رسیده است و دوره دوم نیز از سال ۷۱۰ تا ۷۱۳ به طول انجامیده و محتوی کتیبه‌ها و خط نگاره‌ها در سه قالب قرآنی، حدیثی و القاب و عناوین پر زرق و برق در ستایش سلطان می‌باشد و همچنین از نظر مکان اجرا نیز قابل تأمل بوده و با هوشیاری تمام محتوی کتیبه‌ها و محل اجرای آنها با یکدیگر دارای ارتباط نزدیک و هماهنگی قابل توجهی است.

فضاسازی سلسله مراتبی کتیبه‌ها در دوره دوم تزئینات گنبد سلطانی در تاریخ معماری اسلامی، دارای تشخیص بوده و منحصر به فرد می‌باشد. اگرچه مطالعه ظاهری کتیبه‌ها تازه شروع شده است ولی به نظر می‌آید که با بررسی دقیق بتوان رابطه نزدیکی را بین هنرهای کشورهای همسایه با هنرها و هنرمندان ایرانی دوره ایلخانی کشف کرد. همچنین گنبد سلطانی دارای چنان قابلیت است که می‌توان از جهات مختلف و از زوایای گوناگون آن را مورد بررسی قرار داد چرا که هنوز بسیاری از ارزش‌های آن بدون توجه و بررسی کافی دست نخورده باقی مانده است. برای مثال می‌توان ارتباط نقوش و تزئینات به کار رفته در گنبد را با کتاب‌آرایی قرآن‌ها و کتاب‌های بجای مانده بررسی نمود.

پاورقی:

۱- ع- رکوعی، سرزمین ما، مروری بر تاریخ معماری ایران، تهران، دلارنگ، چاپ اول، ۱۳۶۲، ص ۱۱۸ و ۱۱۷.

منابع و مأخذ:

ابرو، حافظ - ذیل جامع التواریخ رشیدی، به کوشش خانبابایی، تهران، بنگاه ترجمه و نشر، ۱۳۷۱.

اصفریان جدی، احمد، کلیاتی درباره معماری گنبد سلطانی، مجله فرهنگ معماری ایران، بهار ۱۳۵۵، صفحه ۶۲.

القبال آشتیانی، عباس، تاریخ مغول، تهران، چاپ ششم، ۱۳۶۵.

کلی، شمس‌الدین محمد بن محمود، نفایس الفنون فی غرایس العیون، تهران، دانشگاه تهران، ۱۳۳۳.

باقریان، محمدرضا، تزئینات گنبد سلطانی، معاونت پژوهشی میراث فرهنگی زنجان، بی تا.

سن پائولوژی، پیرو، پروژه برمت مسجد و آرامگاه سلطان محمدخدا بنده، زنجان، میراث فرهنگی استان زنجان، بی تا.

رکوعی، ع، سرزمین ما (مروری بر تاریخ معماری ایران)، تهران، انتشارات دلارنگ، چاپ اول - ۱۳۶۲.

قرآن کریم، ترجمه البی قمشه‌ای، تهران، مؤسسه علمی فرهنگی، چاپ اول، ۱۳۷۵.

کسانی، رضا، نقش‌های مکرر تزئیناتی در گنبد سلطانی، مجله فرهنگ معماری ایران، فروردین ۱۳۵۴، صفحه ۳۰.

مخلمسی، محمدعلی، چترالبنای تاریخی سلطانی، تهران، ناشر: مؤلف، چاپ دوم، ۱۳۶۹.

سننوفی، حمدالله، تاریخ گزیده، به کوشش عبدالحسین نوایی، تهران، امیرکبیر، چاپ سوم، ۱۳۶۲.

سننوفی، حمدالله - تزه القلوب، به کوشش محمد دبیر سیاقی، تهران، کتابخانه ظهوری، چاپ اول - ۱۳۳۶.

ویلیز، دونالد، معماری اسلامی ایران در دوره ایلخانیان، ترجمه عبدالله فریار، تهران، علمی و فرهنگی، چاپ دوم، ۱۳۶۵.