



DRAWING

منظور از

طراحی

(رسیدن به هدفی فاص است)

● نوشته: PHILIP RAWSON
● مترجم: نسیم مهربار

و کاغذ از ابزار مناسب طراحی می‌باشند. می‌توان با ایجاد خراش یا برش بر روی تکه‌های مرطوب خاک رس، کهنه پارچه‌های فرو برده در جوهر، فلز، یا سنگ، طراحی نمود یا اینکه بر روی بدنه ناهموار و منحنی ظروف یا بر روی پارچه طراحی کرد. بطوریکه کوچکترین اثری که بر سطح مورد نظر بجای گذاشته می‌شود ویژگی خاص خود را دارا خواهد بود.

اصول طراحی عبارت است از ایجاد علامات و خطوط بر یک سطح. از آنجائی که خطوط و علامات در اثر حرکت ابزار بر روی سطح حاصل می‌گردند بنابراین در طراحی نوعی عنصر طبیعی سینتیک (جنبشی) وجود دارد که بیننده در یک نگاه اجمالی آن را در می‌یابد. بدین ترتیب، بحث و گفتگو پیرامون ضربه‌هایی صورت می‌گیرد که ارتباطات طولی و عرضی، ایجاد توازن، فضاهای مثبت و منفی، سطوح مستوی، احجام، رنگمایه‌ها، و

با وجودیکه طراحی خود یک هنر می‌باشد اما عملاً به عنوان زیربنای دیگر هنرها، خصوصاً چاپ، نقاشی، و نقش برجسته‌کاری در نظر گرفته می‌شود. در مجموع، طراحی را تکثیری برای اجرای طرح‌های اولیه به حساب می‌آورند. بدین ترتیب طراحی در کلیه هنرها بدون بکارگیری رنگ و به شکل دوبعدی است اگرچه می‌تواند رنگ و بعد سوم را نیز به نوعی القا نماید. البته برخی طراحی‌ها سایه‌دار بوده یا برخی نقش برجسته‌ها نظیر آثار آگوستینو دی دوچو (Agostino di Duccio) همواره در حد طراحی و بسیار نزدیک به آن باقی می‌مانند. حتی در بعضی موارد از نقاشانی صحبت می‌شود که با استفاده از مواد رنگی طراحی می‌کنند، یا پیکرترشان و مبل‌سازانی که در ذهنشان طراحی می‌نمایند. اما بطور عادی طراحی با باقی گذاشتن نشان و علامت بر یک سطح انجام می‌گیرد. مداد شمعی، زغال، قلم، قلم مو، جوهر

بافت های گوناگون را شکل می دهند. کل کلی (Klee) (Paul) (۱۸۷۹. ۱۹۴۰) این امر را به تفصیل مورد بررسی قرار داده است. برخی نقاشان نظیر سورا (Seurat) (۱۸۵۹. ۱۸۹۱) عنصر سینتیک را از آثارشان حذف نمودند تا قادر به محاسبه نسبی فواصل رنگمایه ها باشند. با نگاهی اجمالی به آثارشان می توانیم آنرا دریابیم. سیستم های ذهنی که به شیوه های گوناگون طراحی می انجامند همچون زبان های محاوره ای بر روی درک بشر از دنیای واقعی تمرکز نموده و آن را سامان می دهند. بنابراین، اهداف گوناگون هنری، موجب بکارگیری زبان های گوناگون ترسیمی می گردند. پس به هنگام آموزش طراحی و نحوه درک آن، درحال آموختن روشهای درک معنا در واقعیت بصری می باشیم.

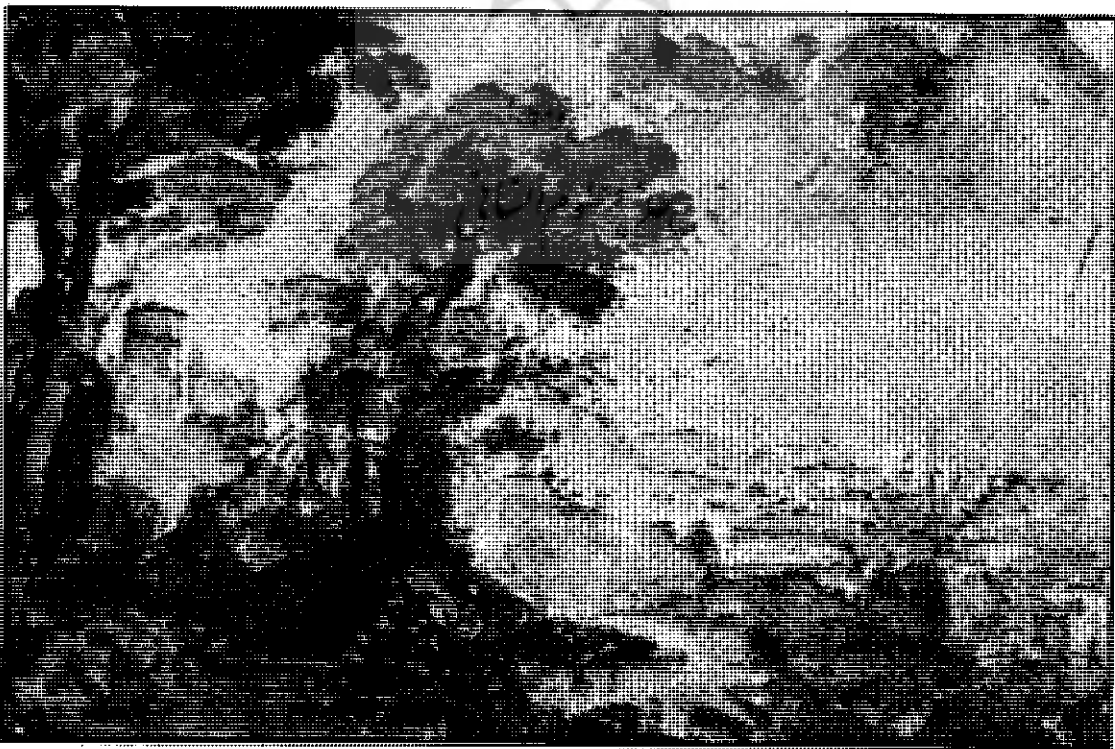
منظور از طراحی رسیدن به هدفی خاص است. می توان ابتدا به طراحی هایی اشاره نمود که تنها جنبه مقدماتی دارند. سپس طراحی هایی را نام

برد که به نوعی به اثر نهایی وابسته بوده و با ابزاری دیگر کامل می گردند. و در نهایت طراحی هایی که فی نفسه طراحی بشمار می روند. البته گروه های نامبرده می توانند به شیوه های جالبی یکدیگر را نیز بهوشانند.

اولین گروه، شامل آموزش خطاطی یا خوشنویسی جهت ممارست دست و ذهن هنرمند است. طراحان مسلمان و نیز طراحان کشورهای خاور دور قبل از شروع طرح اصلی و نیز در طول تمریناتشان به اینگونه طراحی ها می پردازند. طراحی هایی که ممکن است بسیار زیبا نیز باشند. طرح های هر طراح بسیار شبیه به دست خط وی می باشد. سپس طراحی هایی هستند که به عنوان نمونه اصلی اثر نقاش ثبت و نگهداری می شوند. این طرح ها، شکل هایی انتزاعی هستند که باید تا حد امکان واضح و مشخص و بی پرده بیان شوند. نمونه بارز آن را در نمودارهای خطی دفتر طراحی های سنگ کار فرانسوی قرن سیزدهم،

نارسیس، خیره به تصویر خود در آب.
الرکلود لورن (Claude Lorrain).
با استفاده از قلم پرو آبرنگ بر روی کاغذ،
۱۱x۱۸ سانتیمتر، سال ۱۶۴۴.

این الرکلیه نشان های طراحی در مقابل منظره در هوای آزاد را داراست. کلود برای طراحی این الراز رنگمایه های جوهرینی که خود بر بطری های کوچک آماده ساخته بود استفاده نمود. در بعضی نقاط جوهرها درهم نوییده اند. امکان دارد قبل از اتمام طراحی باران باریده باشد. چنین پیش طرح هایی امکان آن را فراهم می آورد تا نوآفرینی نقاش به ایجاد اثر نهایی انجامد.



ویلارد دو هونکور (Villard de Honnecourt) مشاهده می‌کنیم. او طی سفرهایش آثار هنرمندان دیگر را گردآوری نمود و به عنوان مجموعه‌ای از افکار و عقاید برای خود و شاگردانش، به حفظ آنها پرداخت. نیکلاس پوسین (Nicolas Poussin) (۱۶۶۵-۱۵۹۳) از روی پیکرتراشی‌های کلاسیک با روشی ساده به طراحی جزئیاتی از واقعیات غیرهنری نظیر زره و سلاح رومی‌ها می‌پرداخت. او این شیوه طراحی را تنها برای کمک به حافظه خود بکار می‌گرفت. بسیاری از دیگر نقاشان به ثبت جزئیات مربوط به آثار معماری یا حتی تصاویر چهره افراد می‌پرداختند تا در طرح‌های کاملتر بعدی، آنها را یاری نمایند. نقشه‌برداری از مکان‌های جالب و طراحی از گیاهان نیز به دلیل شیوه ثبت جزئیات واقعیات غیرهنری به این دسته از طراحی‌ها تعلق دارند. می‌توان در این میان به برخی آثار لئوناردو داوینچی (Leonardo da Vinci) شامل طرح‌های زیبایی از آناتومی، گیاهان، و ماشین‌آلات اشاره نمود.

پس از آن دسته‌ای دیگر از طرح‌ها مورد بررسی قرار می‌گیرند که در واقع همان نمودارهای جذاب و فریبنده می‌باشند. این طرح‌ها متشکل از نقشه‌های طراحان و معماران و نیز طرح‌های محاسبه شده‌ای در زمینه پرسپکتیو و فضا می‌باشند که هنرمندان دوره رنسانس را شیفته خود ساخته بودند. طرح، نقشه، و نمودارهای مربوط به فلسفه و الهیات نظیر نمودارهای تانتراوی هندی که بیانگر تفکر و تعمق و عبادت می‌باشند نیز از این گروهند. امروزه بیشتر نقشه‌ها در ارتباط با فرآیندهای فنی و شیوه‌های اجرایی بکار گرفته شده در مدیریت صنعتی هستند. احتمالاً گرافیک موسیقایی مدرن نیز به این دسته تعلق دارد زیرا مفهومی موزیکال را تجسم می‌بخشد.

بسیاری از نقاشان، مستقیماً و با دقت بسیار از طراحی، نقاشی، و پیکرتراشی هنرمندان دیگر نسخه برمی‌دارند. از میان آنها می‌توان به روبنس (Rubens) (۱۶۳۰-۱۵۷۷)، رامبراند (Rembrandt) (۱۶۰۹-۱۶۰۹)، و ون گوگ (Van Gogh) (۱۸۵۳-۹۰)

● یکی از
بارزترین
انواع طراحی،
طراحی به هنگام
تفکر و تعمق
بر احتمالات و
ثبت اندیشه‌های اولیه
از یک ایده بصری
می‌باشد.

مسیح انجیل،
اثر برادر ویلیام انگلیسی
طراحی با قلم
قرن ۱۳
خط بکار رفته در این طراحی
خوشنویسی بشمار نمی‌رود
تصویر برگرفته از
شمایل تراشیده شده
مسیح است که
برای طرحی بسیار نزدیک به
طراحی خطی آن است
بنابراین خطوط خارجی
نسبت به تصویر اولیه
بسیار دقیق و صحیح
طراحی شده‌اند.



اشاره نمود. نسخه برداران یا در واقع کپی کاران در پی بررسی و درک و تحلیل عناصر بکار رفته در شیوه مورد استفاده از سوی آن استادی می‌باشند که به نسخه برداری از آثارش مشغولند. این روش از پراهمیت‌ترین شیوه‌های یادگیری طراحی است و آخرین گروه از دسته طراحی‌های مقدماتی صرف بشمار می‌رود.

یکی از بارزترین انواع طراحی، طراحی به هنگام تفکر و تعمق بر احتمالات و ثبت اندیشه‌های اولیه از یک ایده بصری می‌باشد. در چنین مواقعی طرح‌های گوناگون از یک ایده و اندیشه را در یک صفحه ترسیم می‌نمایند. امروزه این آثار را بدان جهت ارج می‌نیمیم که ما را با اندیشه‌های خلاق صاحبان آنها آشنا تر می‌سازند. برخی از طرح‌های میکل آنژ (Michelangelo) را می‌توان از نمونه‌های برجسته این دسته طراحی‌ها بشمار آورد. اما رامبراند، به عنوان مثال، که همواره و بشکلی روان و راحت به طراحی می‌پرداخت، برخی از طرح‌ها را به عنوان پایه کازش در نظر می‌گرفت و بدین ترتیب تمایزی میان اندیشه اولیه و طراحی آزاد قائل نمی‌شد. می‌توان طرح‌های پیچیده را در اندیشه اولیه خلاصه نمود و در طرح‌های بعدی، این افکار و اندیشه‌ها را بسط و گسترش داد.

در دسته بعدی طراحی‌ها، اولین گروه شامل طرح‌هایی است که در مقابل طبیعت اجرا می‌شوند. از آنجائیکه مابین سال‌های ۱۷۸۰ و ۱۹۱۰ طراحی در مقابل شیء امری متداول محسوب می‌شد مشکل بتوان طبیعت واقعی طرح را از یک مدل یا یک نقش مکرر تشخیص داد. در واقع پیروی کامل از این شیوه، نیازمند بسط و گسترش تخیلات و تصاویر ذهنی از مکان‌ها و زمان‌های دور است. مثلاً می‌توان به ترکیب‌بندی بر پایه واکنش‌های شگرف بشری اشاره داشت که زمان می‌خواهد

تا کامل شود. حتی یک نقاش خوب نیز هنگامیکه در مقابل شیء قرار می‌گیرد نیاز دارد تا ایده‌های واقعی بصوری را بخوبی دریاخته و سپس آنها را به اجرا در آورد. مبنای تصورات مهم فیلسوفانه، حذف هرگونه فاصله زمانی طولانی میان مشاهده «واقعیت» و خلاصه نمودن آن به شکل گرافیکی است. در مورد طراحی از طبیعت چنین بنظر می‌رسد که همواره باید ایده بصری با مشهودات واقعی پیوند یابند تا اثر هنرمند نقاش را قابل اثبات و تأیید نمایند. پیزانلو (Pisanello) (۱۲۵۵-۱۳۹۵) و رافائل (Raphael) (۱۴۸۳-۱۵۲۰) عملاً طراحی‌های طبیعی خود را به عنوان آثاری از واقعیت‌های

● گروه دیگر طراحی‌ها شامل نوعی پیش طرح می‌باشند

تا نقاشی اصلی

بر روی آنها اجرا شود.

گاهی اوقات در اینگونه طرح‌ها

به غیر از خطوط محیطی ساده

از خطوطی رنگی که

نوشته‌هایی نیز درونشان

جای می‌گیرد

استفاده می‌کنند.

موسی در حال دفاع از دختران Jethro در کنار چاه

الترنیکلا پوسن، قلم مو و آبرنگ.

۱۷×۲۳ سانتیمتر. سال ۱۶۴۷.

این ترکیب‌بندی معتبر نمایانگر

قوة تخیل نقاش برجسته کران روم باستان است.

فواصل موزون و توازن در حرکات چپ و راست عالی است.

ابتدا کاغذ با رنگ روشن پوشیده شده و سپس رنگ‌های تیره

تدریجاً بر روی آن قرار گرفتند.

طراحی در این اثر شامل

بیان کامل طرح و اندیشه اولیه است.



غیرهنری بکار می‌بردند و این در حالی است که در قطب مخالف، کورو (Corot) (۱۸۷۵-۱۷۹۶) و سزان (Cézanne) (۱۸۳۹-۱۹۰۶) معمولاً ایده‌هایشان را در مضمونی واقعی که خود انتخاب نموده بودند می‌یافتند. میان این دو قطب، نقاشان بزرگی از تیسین (Titian) تا روبنس (Rubens)، واتو (Watteau)، و دومیه (Daumier) قرار دارند که طرح‌هایشان از زندگی واقعی جهت بسط و گسترش ایده‌ای تصویری بکار می‌رفت که در ذهن داشتند. دلاکروا (Delacroix) از طبیعت به عنوان یک «واژه‌نامه» یاد می‌کند و به شاعران توصیه می‌نماید که اشعارشان را با رونویسی از روی یک واژه‌نامه نویسند.

در مسیری که بسوی اثر نهایی این نقاشان پیش می‌رود با هنرمندانی مواجه می‌شویم که از طرح‌هایشان نسخه‌های پیشرفته‌تری تهیه نموده و شاید هم در بعضی مراحل جزئیات ناشی از

پیش طرح‌هایی برای خلق مسیح.

الرمیکل آنز.

کج سیاه بر کاغذ.

به ابعاد ۱۱×۲۰ سانتیمتر.

این پیش طرح‌های ریز و کوچک که توسط

سنگتراش پیکره‌های غول‌آسا و عظیم‌الجثه

اجرا شده در ارتباط با آخرین پیکرتراشی

کاستلو اسفورتزسکو (Castello Sforzesco) می‌باشند.

توالی فشرده و موزون طرح‌ها طی

ترکیب‌بندی‌هایی مجزا،

نهایت رقت و عجز و درماندگی در

آرمانگرایی را به نمایش درآورده‌اند.

هاله‌هایی که از ضربات کوچک قلم ایجاد شده

نشانه‌گر آنند که نقاش به آرامی با خود روبرو شده

و بسوی تصویر ذهنی نهایی خود پیش رفته است.

پیکرتراش با استفاده از چنین تصاویری

مرحله بعدی رشد و ترقی را به نمایش خواهد گذاشت.

مشاهداتشان را با شکل‌هایی از زندگی طبیعی درآمیخته یا اینکه به رسم نسخه‌هایی از آثار از بین رفته می‌پردازند. کاریکاتور (Cartoon) آخرین مرحله این روند است که در مقیاسی مطابق با اثر نهایی کشیده شده و برای انتقال مستقیم طرح به شکل نهایی آن بکار می‌رود. اغلب کاریکاتورها دارای ردیف‌هایی از سوراخ‌های کوچک به موازات خطوط اصلی طراحی می‌باشند. بدین ترتیب برای اجرای نهایی پودر زغال چوب را از خود عبور داده و به سطح اصلی منتقل می‌سازند.

گروه دیگر طراحی‌ها شامل نوعی پیش طرح می‌باشند تا نقاشی اصلی بر روی آنها اجرا شود. گاهی اوقات در اینگونه طرح‌ها به غیر از خطوط محیطی ساده از خطوطی رنگی که نوشته‌هایی نیز درونشان جای گیرد استفاده می‌کنند. نمونه آن را می‌توان در سینوپیه‌های نقاشان ایتالیایی قرن چهاردهم مانند جوتو (Giotto) یا به شکل تهرنگ تک رنگ در آثار نقاشان فلاندر قرن پانزدهم مشاهده نمود. در نوع اول، پس از طراحی کاملاً آن را با لایه‌های رنگ می‌پوشانند. در نوع دوم، تنها با اندودی از رنگ روی طرح را پوشانده و طراحی اصلی به عنوان بخش سازنده ترکیب‌بندی نهایی قابل رؤیت می‌باشد. اغلب این نوع طراحی را با خطوطی تیره یا روشن بر زمینه‌ای متوسط اجرا می‌کنند زیرا امکان طراحی با رنگ‌های سفید و سیاه بیش از دیگر رنگ‌هاست.

در پایان دسته‌ای از طراحی‌ها را نام می‌بریم که فی نفسه طراحی هستند. با وجودیکه امروزه بسیاری از نقاشان، طراحی را به عنوان زبانی آزاد و مستقل بکار می‌برند اما تعدادشان در هنر غربی نسبتاً کم است. کلاس آلدنبرگ (Claes Oldenberg) (۱۹۲۹) از هنرمندان بنام اینگونه طراحی‌هاست.





مادر و فرزند.
اثر رضا عباسی.
طرح سایه نار
به ابعاد
۱۷×۹ سانتیمتر.
اوایل قرن هفدهم.

این اثر
با قلم مویی
نرم و نازک
کشیده شده و
همه خطوط
این تصویر از
لحاظ عملکرد
با خوشنویسی
پیوند دارند.
کمال موجود
در خطوط
جهت بیان
تعالی روح
بکار گرفته
شده اند.
این طراحی
از انواع
طراحی های محض
بی باشد.

اما در خاور دور بود که طراحی محض از ارزش و اعتبار والایی برخوردار گشت. بیشتر نقاشان برجسته چینی و ژاپنی تنها با استفاده از قلم مو و بدون بکارگیری از لایه‌هایی مات و کدر به طراحی می‌پرداختند و هر ضربه از قلم مو را به عنوان بخشی از کل مجموعه در نظر می‌گرفتند. در کشور ایران نیز رضا عباسی (۱۶۳۵-۱۵۶۵) به عنوان خطاطی شبیه‌ساز، بدون استفاده از رنگ، افکار و تصورات ذهنی خود را در قالب ضربات موزون قلم و قلم مویش به نمایش درآورد.

مسیح در حال گذاشتن از روی امواج.

فرانامبراند.

قلم و رنگ قهوه‌ای مایل به قرمز

بر روی کاغذ.

به ابعاد ۱۷x۲۶ سانتیمتر.

مسیح بر روی آب راه می‌رود.

تا پیتر قدیس را نجات دهد.

این طرح بواسطه

بیان حرکات و وضع و حالت بدنی افراد

واکنشی را که میان عناصر وجود دارد

به خوبی القای نماید.

حرکات قلم متصل و فوری بوده

و به شدت سینتیک می‌باشد.

این اثر یک طراحی صرف است.

فعالیتی تخیلی

که به تصویری «نهایی» نمی‌انجامد.

طراحی آزاد که از طریق خطوط، ایجاد توازن، فضاها، رنگمایه‌ها، و بافت در پی بیان ویژگی‌های تجربی تقلیدناپذیر و بی‌مانندی می‌باشد خود به راحتی به محو بیش از حد این ویژگی‌ها می‌پردازد. یک طراحی خوب به غیر از سوژه واضح و روشنی که دارد باید به شیوه خاص خود نوعی مفهوم نگاری یا شمایل نگاری را نیز ارائه نماید. بنابراین از همان ابتدای کار در رسم اولین خطوط در بیشتر طراحی‌های ممتاز، هنرمند سعی در ثبت تصویر ذهنی خود دارد. با وجودیکه از هنر غار پارینه سنگی تا تذهیب نسخ خطی قرون وسطا طرح‌هایی در دست است اما تنها پس از سال ۱۵۰۰ میلادی است که طراحی محض توسط خبرگان اروپایی و بواسطه ویژگی‌های منحصر به فرد آن جمع‌آوری شد. ستایشگران این هنر به جمع‌آوری آثار دور (D'rer) پرداختند. میکل آنژ طراحی‌هایش را به عنوان هدیه به پایان می‌رساند، رامبراند و گویا (Goya) عمدتاً برای خود طراحی می‌کردند، و کاراتچی (Caracci)، هل بریل (Paul Brill)، و لافاژ (Lafage) برای خبرگان امور هنری کار می‌کردند. برخی از طرح‌های آزاد دومیه و گایز (Guys) جهت تکثیر و نسخه برداری بکار رفتند. دکا (Degas)، لوترک (Lautrec)، و ون‌گوگ نیز همگی به طراحی آزاد اشتغال داشتند.

