

کلیسای سن استپانوس

کلیسای سن استپانوس^۱ یکی از چند کلیسای با عظمتی است که در بین قرنهای چهارم تا ششم هجری (دهم تا دوازدهم میلادی) ساخته شده است. سبک معماری این کلیسا، آمیزه‌ای است از شیوه‌های معماری اورارتو، اشکانی، یونانی و رومی، که بعد از به وجود آمدن بناهای شگرف اچمیادزین^۲، طادئوس^۳، آختامار^۴ و استپانوس به شیوه معماری ارمنی شهرت یافت^۵. درباره تاریخ بنای این کلیسا که یکی از شاهکارهای معماری شمال غرب ایران محسوب می‌شود، مطالب مختلفی نوشته شده است، عده‌ای بدون توجه به وقایع تاریخی و تاریخ تطور شیوه‌های معماری، بنای آن را تانخستین سده‌های مسیحیت پیش برده‌اند، عده‌ای نیز چون

۱ - St. Stephannos ۲ - Etchmiatsin ۳ - Tadeo ۴ - Akhtamar

۵ - ر. ک. به: هنر معماری در ارمنستان، ه. واهرامیان و پ. کوننو، تهران ۱۳۴۶ ش،

تاورنیه زمان بنای آن را به واسطه سلطنت صفویه نسبت داده اند^۶ در صورتی که قرائن تاریخی، شیوه بنا، مصالح ساختمانی، تزیینات هنری، طرز فکری که طرح تزیینات آن را ریخته و مقتضیاتی که این بنا را به وجود آورده است همه گواهی می دهند که این بنا همانند و همزمان با کلیساهائی چون آختمار و طادئوس به وجود آمده است یعنی در قرنهای چهارم تا ششم هجری یا دهم الی دوازدهم میلادی. این کلیسا که اکنون یکی از کلیساهای مورد علاقه مسیحیان جهان محسوب می شود، و هر سال صدها تن جهانگرد ایرانی و خارجی از آن دیدن می کنند، در روستای متروک دره شام دهستان گچلرات^۷ بخش پلدشت شهرستان ماکو واقع شده است. سابقاً راه کوهستانی مالرویی داشت ولی در سال ۱۳۵۰ ه. ش، راه ماشین رو همواری برای آن ساخته شده است. در سر راه این کلیسا، در سه کیلومتری جلفا، کاروانسرای ویرانه ای وجود دارد که بنای آن در زمان شاه عباس کبیر، به هزینه خواجه نظر ارمنی، از مقربان درگاه شاهی به عمل آمده است.^۸

وی از آرامنه ای بود که در زمان شاه عباس به اصفهان کوچانده شدند. در آنجا کارش بالا گرفت، مورد عنایت شاه واقع شد، ثروت و مکنّت کلانی به هم رسانید و با اجازه شاه، بر روی ویرانه های مولد خود، کاروانسرای بزرگی از سنگ و آجر بنا کرد^۹، تا مسافرانی که از

۶- کتاب تاورنیه، ترجمه ابوتراپ نوری، تهران، ۱۳۲۱ ه. ق. ص ۱۰۰؛ فرانسویها استپانوس را این Etienne گویند. باید یادآور شد که این محوطه سرسبز محصور در بین کوههای بلند صعب العبور محل همان قلعه معروف استپانوس بوده که بابک و برادرش عبدالله بدانجا پناه بردند، اما به دست یاران افشین گرفتار آمدند.

۷- ر. ک. به: لغت نامه دهخدا، ج ۱ - بانو، ص ۱۱۹، ایضاً - ر. ک. به: کامل ابن اثیر،

ج ۵، ص ۲۴۴، بیروت ۱۹۶۷ م.

۸- Geqlarât

۹- کتاب تاورنیه، ص ۱۰۵. برای استحضار از عنایت خاص شاهنشاه به خواجه نظر

و برادرش خواجه صفر ارمنی، ر. ک. به: زندگی شاه عباس اول، نصرالله فلسفی، ج ۳، ص ۲۱۰ و ۲۲۷؛ ج ۴، ص ۶۹ و ۷۰.

آب ارس می گذرند و پایه‌خاک ایران می گذارند ، شبی را در آنجا استراحت کنند و سحرگاه راهی سوچیا^{۱۰} یاروستای شجاع امروزی بشوند . در نزدیکی این کاروانسرا پایه‌های پل قدیمی جلفا ازدور نمایان است . این پل بنا به نوشته حمداله مستوفی به وسیله ضیاع الملك نخجوانی ساخته شده بود^{۱۱} ، و پایه‌هایش اکنون ، در وسط رود ارس ، به اشخاصی می ماند که خود را از بیم دشمن بر آب زده باشند و در میان آب وحشت زده و لرزان ، بر پشت سرنگران بمانند . تاورنیه می نویسد ، شاه عباس ، این پل را ، در جنگهای ایران و عثمانی ، همزمان با تخریب جلفا ، ویران کرد^{۱۲} . ویرانه های شهرک قدیم جلفا در جانب غربی پل نمودار است ، گورستان کهن شهر ، هنوز در کرانه شمالی رودخانه باقی است ، صدها سنگ قبر بلند در ردیفهای مرتب ، پشت سرهم قرار گرفته اند . درباره این گورستان ، آرامنه داستانی دارند ، می گویند ، اینان شهدای راه مسیحیت اند ، اما اشتباه می کنند ، اینجا گورستان کهن جلفاست ، و اجساد اموات در طول سنوات متمادی ، به تدریج در خاک مدفون شده اند و سنگ قبر بلندی بر بالا سر هر یک نصب گردیده است .

کمی بر جانب مغرب ، در کرانه جنوبی ارس ، بردامنه کوه ، معبد کوچکی دیده می شود . این جا را کلیسای « ناخیرچی » گویند . ناخیر^{۱۳} در ترکی آذری به معنی « گله گاو » است و ناخیرچی ، معنی « گاو چران » میدهد . سرکیس^{۱۴} نگهبان پیر کلیسای سن استپانوس می گفت ، از پدران خود شنیده ایم که این کلیسا را مرد گاو چرانی ساخته است تا چوپانان و گله بانان نیز ، در ایام اشتغال در بیرون از روستا ، از درک فیض نماز کلیسا باز نمانند .

۱۲- کتاب تاورنیه ۱۰۰

۱۰- سوچیا Sujia ۱۱- نزهت القلوب ص ۱۰۲

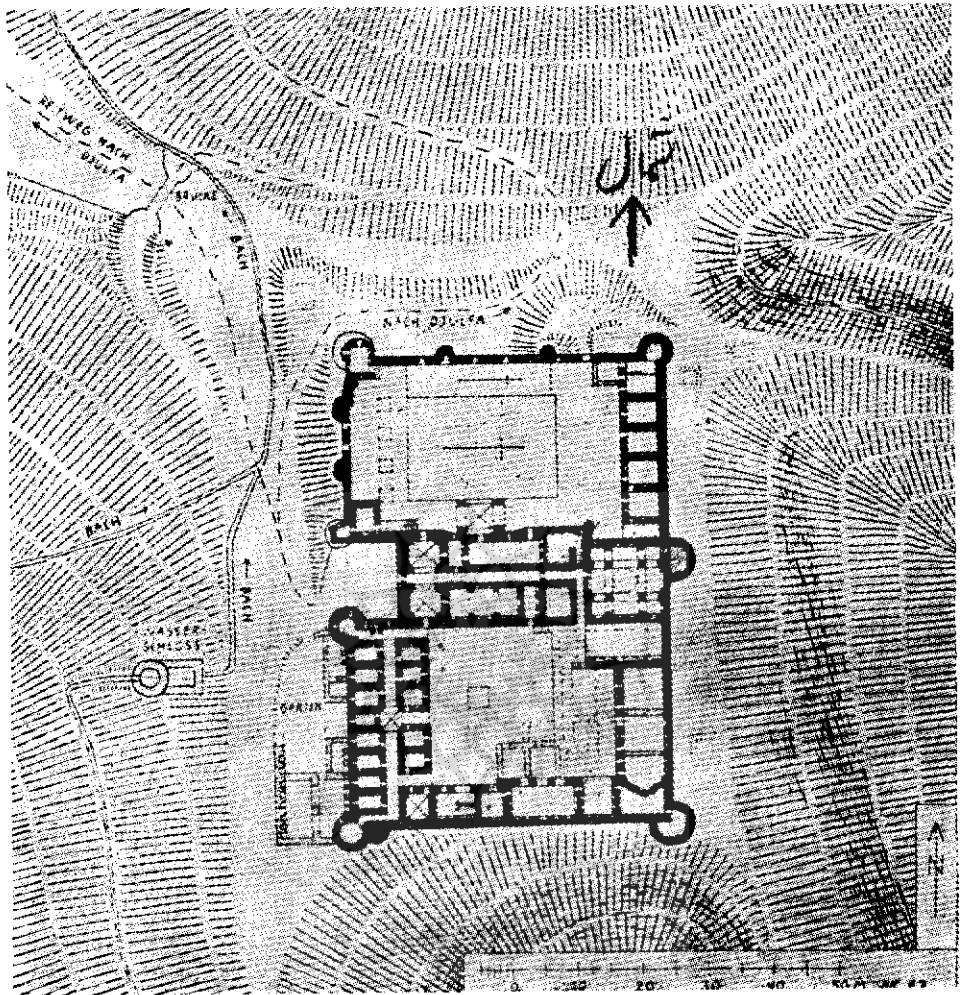
۱۳- Nax'r ۱۴- Sarkis

این کلیسا در محوطه‌ای محصور قرار گرفته ، بنای آن استوانه‌ای است و گنبد مخروطی شکلی آن را می‌پوشاند . تمام قسمت‌های بنا و حصار از سنگهای لاشه ساخته شده است . این کلیسا قرینه‌ای نیز در ساحل شمالی ارس دارد ، وجود این قرینه نشان می‌دهد که بنای این هر دو کلیسا هنگامی صورت گرفته که یک قدرت واحد بر هر دو قسمت ساحل فرمان می‌رانده است .

از این نقطه به بعد ، نشیب و فراز راه روبه‌فزونی می‌نهد و سرانجام به کوهی منتهی می‌شود و آنگاه ، راه تمایلی به جنوب پیدا می‌کند و پس از دو کیلومتر دیگر ، در وسط درهٔ سرسبزی ، طاق مدخل محوطهٔ کلیسای سن استپانوس نمایان می‌گردد . دهانهٔ طاق مدخل ، بیش از چهار متر عرض دارد ، درون محوطه از درختان مختلف پوشیده شده است ، در دست راست ، یعنی جانب غربی محوطه ، کمی بلندتر از کف مدخل ، استخر بزرگی وجود دارد ، در کرانهٔ جنوبی استخر تپهٔ مشجری قرار گرفته است که در جانب شرقی آن ناوسنگی آسیابی کهن ، دیده می‌شود . چشمهٔ صاف و زلالی نیز در پای آسیاب جریان دارد که آب آن در استخر فرو می‌ریزد .

حصار سنگی دیرو کلیسا ، در جانب شرقی محوطه واقع شده است ، باروئی است بلند ، با هفت برج نگهبانی و پنج پشتوانهٔ استوانه‌ای سنگی ، درست نظیر دژهای مستحکم دورهٔ ساسانی و قرون اولیه اسلام ، که در سرتاسر آذربایجان نمونه‌های فراوانی از آن‌ها به چشم می‌خورد . (ش-۱) برج نگهبانی گوشهٔ جنوب غربی فروریخته ، اما دیگر قسمت‌های حصار تقریباً سالم مانده است و اگر در بعضی جاها اندکی شکست و فرورفتگی در قسمت فوقانی دیوارها مشاهده شود ، طوری نیست که خللی به استحکام حصار وارد آید .

دروازهٔ این بارو در وسط دیوار غربی تعبیه گردیده است ، قریب یک‌متر و نیم عرض و دو متر و نیم بلندی دارد . دری است چوبی و

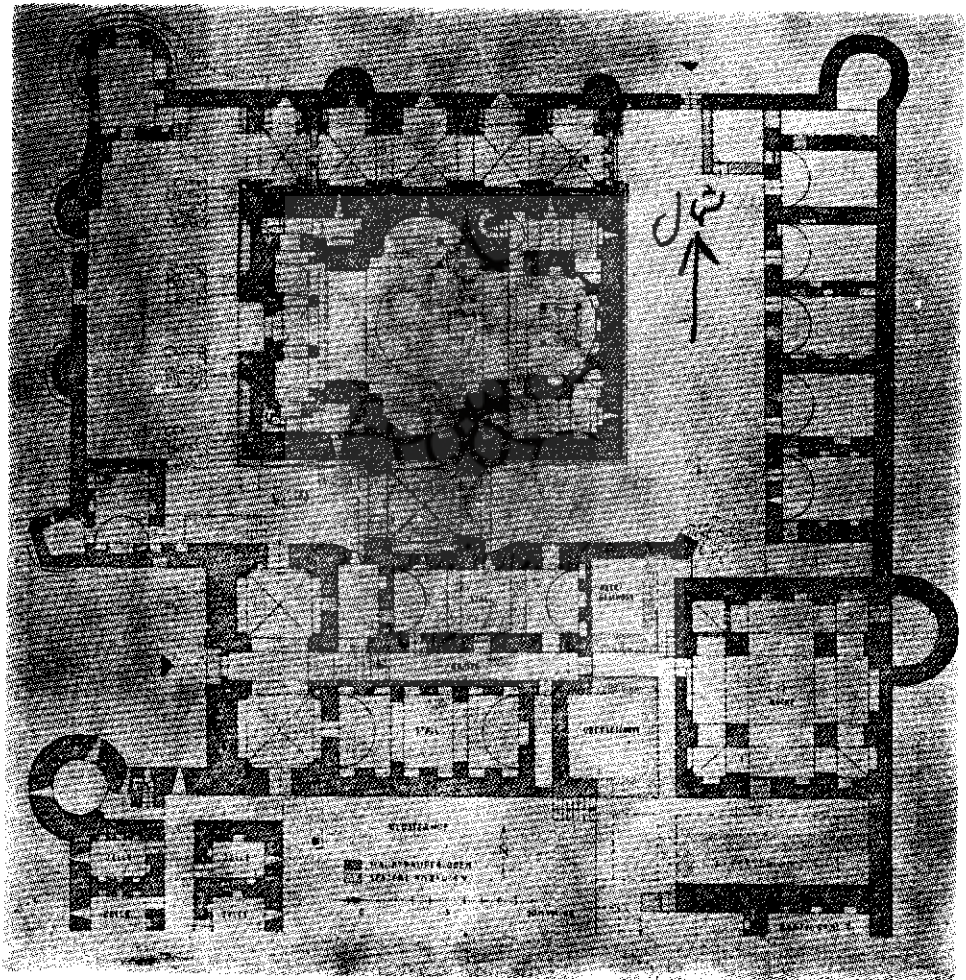


شکل ۱
نقشه حصار و دیر سن استپانوس

آهن کوبی شده ، به شیوهٔ دروازه‌های دژهای دوران صفوی و قاجار . پایه‌های طرفین و طاق جناغی بالای دروازه ، همه از سنگ ۱۰ تراش ساخته شده است و حجاری دقیقی دارد . قسمتی از سنگهای تراش بالای طاق فرو ریخته ، اما طاق و قسمتهای پائین تر از آن همه سالم

۱۰- جنس سنگ آمکی سرخ است .

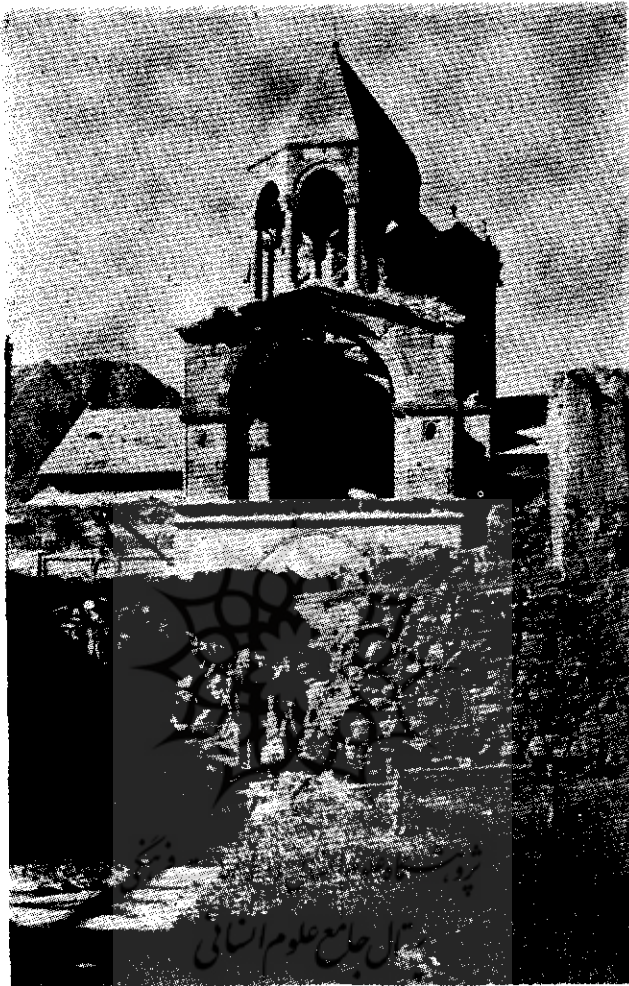
مانده است. نقش برجسته‌ای از مریم عذرا و کودکی حضرت عیسی در پیشانی طاقنماکنده شده است که طرحی زیبا و حالتی گیرا دارد. این دروازه به دالان تاریکی بازمی‌شود که از جنوب راهی به دیر، از شمال راهی به کلیسا و از شرق راهی به اصطبل و انبار علوفه دارد. (ش - ۲) هر سه قسمت در سطحی بلندتر از دالان قرار گرفته است.



شکل ۲

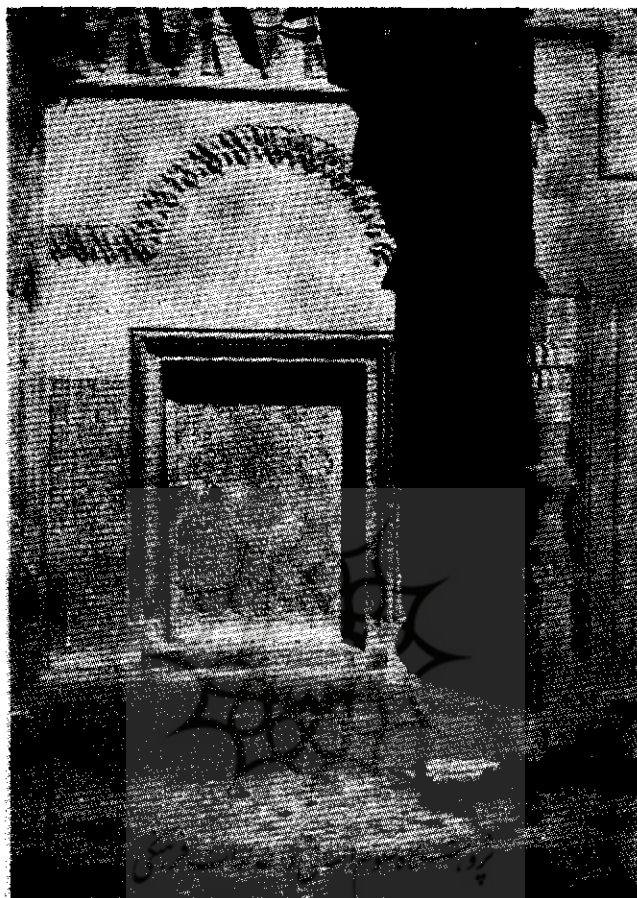
نقشه نیمه شمالی دیر و کلیسای استانوس

(۶)



شکل ۳
برج ناقوس کلیسای سن استپانوس

برای رسیدن به کلیسا باید راهرو باریکی را پشت سر گذاشت و چند پله بالا آمد و قدم در صحن کلیسا نهاد. کلیسا همه سنگی و دارای سه قسمت مشخص است: گنبد یا برج ناقوس، (ش-۳) نمازخانه و اجاق دانیال. نمازخانه بر روی زمینی به مساحت ۱۶ در ۲۱ متر بنا گردیده است و به اندازه یک بنای سه طبقه معمولی



شکل ۴: در ورودی نمازخانه کلیسای سن استپانوس

بلندی دارد. در ورودی آن، در وسط ضلع غربی تعبیه شده، عرض آن قریب یک متر و نیم و ارتفاعش اندکی کمتر از دو متر و نیم است. (ش - ۴) منبت کاری شگرفی دارد و طرح آن عبارت از دهها گل و ستاره هشت پر است که در درون خانه های هشت ضلعی متقارن قرار گرفته اند. این در، چوبی و یک لنگه است، و بر محور پایه جنوبی می گردد و تصور می رود از کارهای چوبی اوایل دوره قاجاریه باشد.

حجاری پایه‌ها و طاقنماها و نیمستونها و زنجیره‌های جوانب و مقرنسکاریها و تزیینات طاق سردر، به حدی بدیع است که در منبتکاری شده کلیسا، در برابر آنها، جلوۀ چندانی ندارد.

مقرنسکاری طاق سردر و نقش برجسته‌های بالا و پائین آن به اندازه‌ای زیبا و ماهرانه طرح گردیده است که بی‌شک از نوادر شاهکارهای هنری دنیا محسوب می‌گردد. این زیبایی و هنر، منحصر به مقرنسکاری طاق، و تزیینات طاقنماهای جناغی مدخل نیست، بلکه در تمام طاقنماهای تو درتوی دیوارهای غربی و پایه‌ها و نیمستونها و سرستونها و کلافه‌ها و زنجیره‌ها و تزیینات درون و بیرون آنها نیز این هنر و ذوق متجلی است.

ذوق و هنرمزبور، در طرح دل‌انگیز سایدیوارهای بناهم نمودار است. تصور نمی‌رود در یک مقاله بتوان حق توصیف این شاهکار صنعت را ادا کرد.

تنها برای توصیف طرحهای گوناگون و بدیع صلیبهای متعددی که در هر یک از سطوح خارجی دیوارهای کلیسا نقر گردیده، یک کتاب، سخن لازم است. نقل متن و مفاد صدها سنگنبشته ارمنی نیز که در همه جای بنا، اعم از داخل و خارج آن به چشم می‌خورد، خود کتابی جداگانه می‌خواهد. اگر این سنگنبشته‌ها خوانده شود و به زبان فارسی ترجمه گردد، بانی و معمار و تاریخ بنای کلیسا، حتی قسمتی از گوشه‌های تاریک تاریخ قومی که در این سرزمین به سر می‌برده‌اند بهتر روشن خواهد شد. باید یادآور شد که در تمام این بنا فقط یک سنگنبشته فارسی وجود دارد و آن متعلق به قریب یکصد و پنجاه سال پیش و مشعر بر این است که در سال ۱۲۴۶ ه. ق. (۱۸۳۰ میلادی)، عباس میرزا نایب‌السلطنه، فرزند فتحعلی شاه قاجار، قریه دره شام جلفا را به مبلغ سیصد تومان از محبعلی بیگ نخجوانی ابتیاع کرده و درآمد آن را به کلیسای سن استپانوس و

اوجاق دانیال وقف نموده است. اینک برای مزید استحضار خواننده گرامی متن مندرجات سنگنبشته مزبور را ذیلا می آوریم:

«بسم الله الرحمن الرحيم، و هو قدیم. در عصر سلطنت اعلیٰ حضرت قدر قدرت قضا توأمان، سکندر حشمت، دارا دربان، نواب اشرف، حضرت نایب السلطنة العلیه، عباس میرزا، ارواحنا فداء، که خلف ارشد نامدار جمجاه، ظل الله، فتحعلی شاه قاجار است، ابقی الله عمره و سلطنة، و ادام الله ملکه، که مرحمت بی نهایت در باره کمترین دعاگو سرکیس وداستپان خلیفه جلفای من قراء نخجوان داشت، وگویا که حسن خدمت کمترین در پیشگاه حضور والا جلوه گر شده بود، بنابراین قریه دره شام را در تاریخ سنه ۱۲۴۶ به این کمترین که دعاگوی دولت ابد مدت شاهی بودم تیول مرحمت فرمودند که صرف اوجاق دانیال (ع) نمایم و دعاگوی عمر و دولت شاه و شاهزاده و امیرزاده ها باشم. و در تاریخ سنه ۱۲۴۶ قریه دره شام را از عالیجاه محبعلی بیگ نخجوانی به مبلغ سه صد تومان گرفته، وقف اوجاق دانیال (ع) ساختیم که هرکس در این مقام مبارک بعد از این خلیفه بوده باشد، اولاً به دولت شاه ایران واجب است دعا نماید، و ثانیاً لعنت خدا و نفرین رسول بر آن کس شود که این قریه را بفروشد، یا به بیع گذارد و صرف اجاق ننماید. کتبه علی اشرف نخجوانی سنه ۱۲۴۷».

این کتیبه بر سنگ آهکی سرخ رنگی، از نوع سنگهای خود بنا، و به خط نستعلیق متوسط، نقر و بر بالای در ورودی، زیر طاق مقرنس مدخل کلیسا نصب گردیده است.

بالای طاق مقرنس و همچنین بالای همه طاقنماهای دیوار غربی را زنجیره عریض زیبائی زینت داده است. بالاتر از آن نقش برجسته ماری که بردور چوبی پیچیده و در طرفین آن دو تن ایستاده اند به چشم می خورد. این تصویر غیر از درخت برکت است،

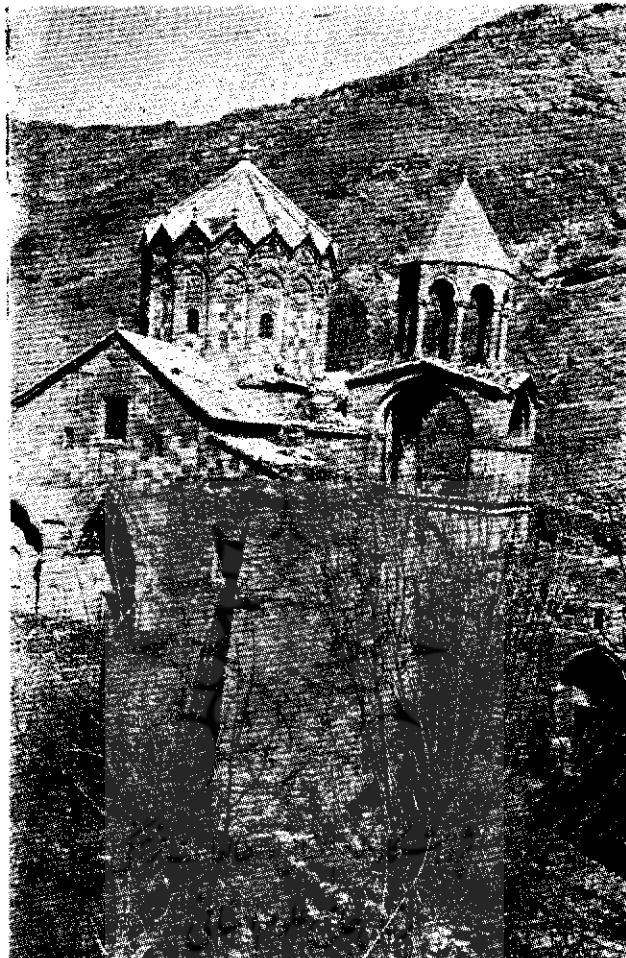
صاحب قاموس کتاب مقدس می نویسد : « این تصویر در آئین یهود و نصاری سمبل و علامت بیم دادن، توبه ورهائی یافتن از آتش دوزخ است و داستان پیدایش این علامت چنین است که چون بنی اسرائیل سراز فرمان خدا باز زدند، و دستورات خدا را باشک و تردید تلقی کردند، خدا در ازای این فعل نکوهیده آنان، مارهای زهرداری در میان ایشان فرستاد و عده کثیری را به نیش آن مارها هلاک ساخت. بنی اسرائیل، پیش حضرت موسی آمدند و از وی خواستند که به مناجات بپردازد و از خدا بخواهد که این بلا را که چون آتش در خرمن هستی آنان افتاده است از بنی اسرائیل باز گرداند و آنان را از شر این مارهای آتشین رهایی بخشد. دعای حضرت موسی به درجه اجابت رسید و از جانب پروردگار مأمور شد که ماری از برنج (برنز) بسازد و آن را بر چوبی دراز نصب کند، و چوب را در جایی بلند قرار دهد، چنان که از همه جای اردوی بنی اسرائیل دیده شود، و چون کسی را مار بگذرد، آن شخص بدان مار برنجین نظر افکند و از هلاکت رهایی یابد. خداوند ما عیسی مسیح نیز عمل خود را - که برای اتمام آن آمده بود - بدان مار برنجین تشبیه فرمود .»^{۱۶}

نقش برجسته های حواریون و قدیسین و فرشتگان بر پیشانی طاقنماهای اضلاع شانزده گانه منشوری نقر گردیده که پطاق گنبد بلند و زیبای نمازخانه کلیسا محسوب می شود .

پوشش این گنبد ، چتری و به صورت هرم سنگی سی و دو پهلوئی است که بر روی قاعده ای به شکل يك ستاره شانزده پرقرار گرفته است . (ش - ۵)

توصیف طرح شگرف و دل انگیز این گنبد و منشور پطاق آن و نقش برجسته ها و سنگنبشته ها و مجسمه های تمام گرد و کامل متقارن و منظم نصب شده در جاهای مختلف آن، بی شک و بدون مبالغه

۱۶- به تلخیص و تغییر چنه عبارت ، از ص ۷۷۸ .

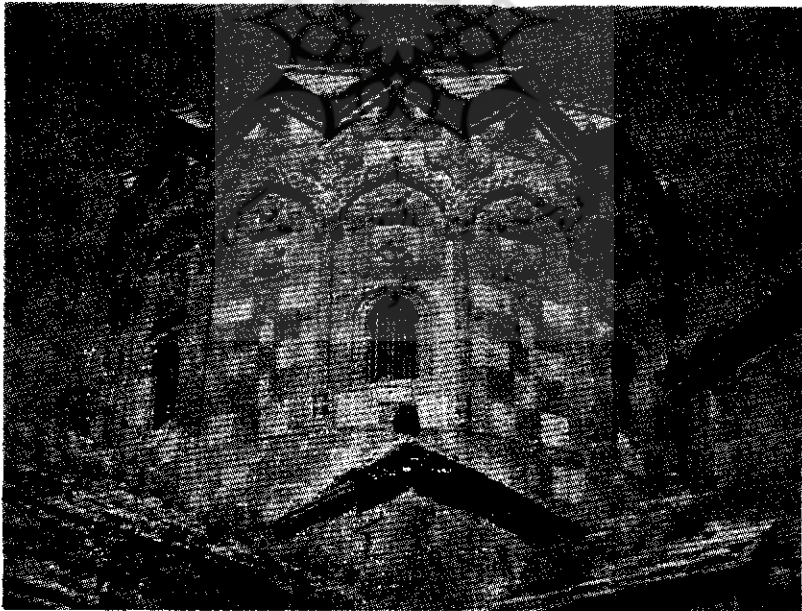


شکل ه

(گنبد چتری شانزده پره ۳۲ پهلوی) برفراز نمازخانه کلیسای سن استپانوس

از عهده قلم و زبان يك بيننده عادی خارج است. در دوسوی هريك از اضلاع شانزده گانه پاتاق، بر روی پایه تنگی خوش طرحی، نیم ستونی مرکب از سه نیمستون ظریف پهلوی هم، راست بالا آمده و در بلندی قریب يك متر، گوئی هر سه، به موازات هم، دورستون بلندتر نازکی در پیچیده، و نیمستون پیچی زیبایی را ترتیب میدهند.

ودردومترونیمی به سرستون خوش نقشی منتمی می‌شوند. زنجیره عریضی که طاق جناغی طاقنماها را ترتیب می‌دهد بر روی این سرستونها قرار گرفته است، و این زنجیره، پطاق منشوری‌گنبد را به دو قسمت طاقنماها و بالاتر از آنها تقسیم می‌کند. (ش - ۶) در داخل طاقنماها يك درمیان، پنجره‌ای تعبیه شده که طاق هلالی تو در توئی دارد و بالاتر از پنجره، درتوی قابی چهار گوش تصویر یکی از حواریون مجسم گردیده و در بالای آن ستاره هشت پری که در داخل هر يك، چهار گل صلیبی طرح شده به طور برجسته نقر گشته است. طاقنماهایی را که پنجره ندارند، فقط نقش برجسته یکی از قدیسن و صلیبی که درتوی ترنجی واقع شده زینت می‌دهد. در قسمت بالاتر از طاقنما، بر روی سرستونها تصویر يك فرشته و در بین فرشتگان، زیر زاویه های بالائی دامنه گنبد چتری،



شکل ۶

چگونگی تزیینات و ریزه کارهای بدنه شانزده ضلعی زیر گنبد کلیسای سن استپانوس

طرح يك صلیب، و در طرفین صلیب، دو ستاره یا گل هشت پرمنقش برجسته تعبیه گردیده است. این صلیبها، در درون قابی چهار گوش قرار گرفته اند، و بالای قابها، مرغی به استراحت پرفروشته است. همچنانکه اشارت رفت این طرحها و تزیینات، همه نقش برجسته و حجاری روی دیوار بودند، اما در روی هر يك از زوایای برآمده دامنۀ گنبد، به جای ناودان، مجسمۀ تمام گرد کله گاو، قوچ یا بزی نهاده شده است که آب برف و باران از دهان آنها به زمین فرو می ریزد.

درقبۀ گنبد نیز يك صلیب برنزی بلند نصب گردیده است، چهار مجسمۀ کوچک گاو نیز در پای گنبد، بر روی چهار گوشۀ بام نمازخانه نهاده شده است.

اما درون معبد، طرح صلیب دارد و از سه قسمت تشکیل یافته است: زیر ایوان، نمازخانه و محراب. (ش-۷)

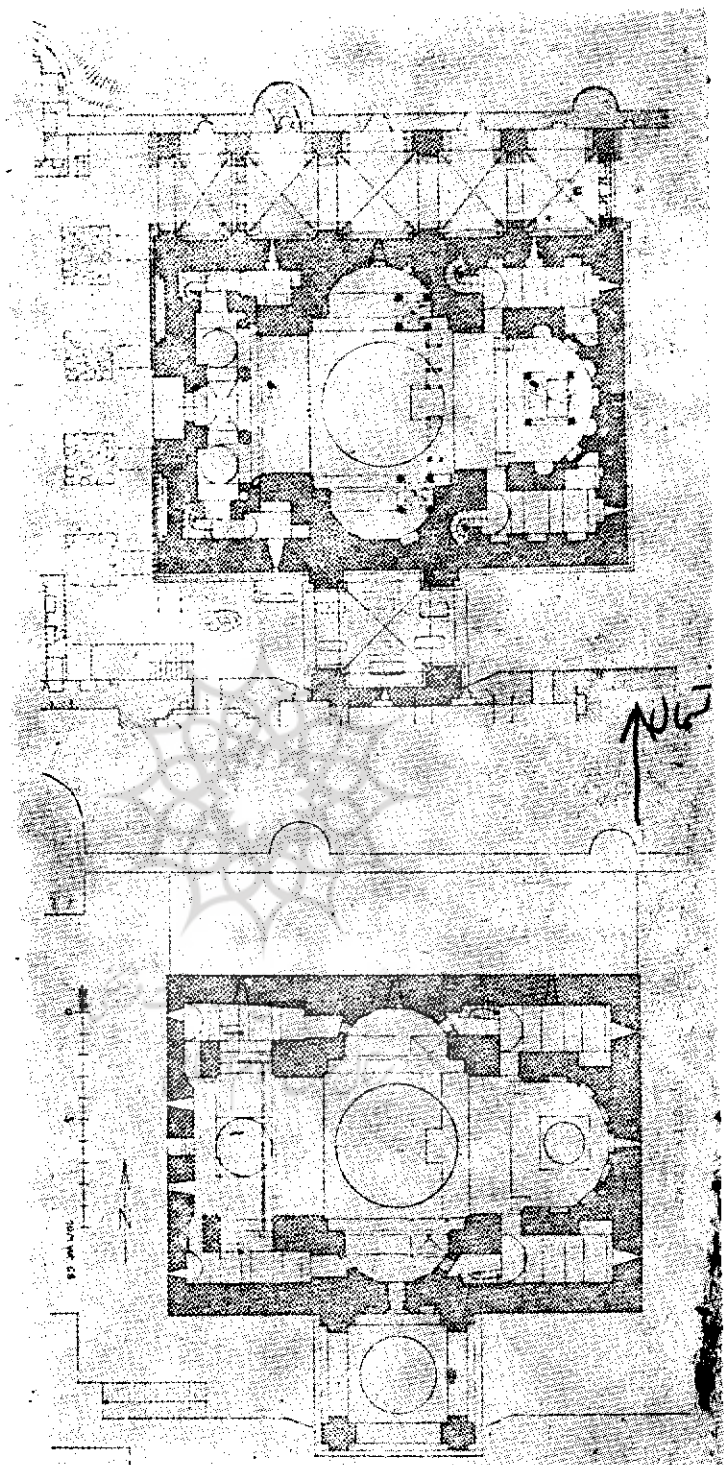
ایوان بر روی دو ستون و دو نیمستون سنگی قرار گرفته است. نمازخانه در زیر گنبد چتری واقع شده است، گوشه های مقرنس پاتاق گنبد تصاویر رنگی متوسطی دارد که شیوۀ نقاشیهای مذهبی قرن شانزده و هفده میلادی را به یاد می آورند. محراب در جانب شرقی معبد واقع شده و نودوشش سانتیمتر از کف نمازگاه بلندتر است. پوشش طبقۀ محراب و ازارۀ دیوارهای آن، همه از سنگ مرمر است و بالای این ازاره ها را، هفت طاقنمای جناغی دو طبقه زینت می دهد. از تزیینات و حجاریهای شگرف درون معبد، یکی مقرنسکاریهای پاتاق گنبد چتری کلیسا و نقاشیهای قسمت داخلی گنبد است که همه روح و شیوۀ ایرانی دارند و مانند سایر آثار هنری ایران عزیز، ظرافت و دقت به کار رفته در تنظیم زوایا و تقارن اشکال و رعایت دیگر مختصات و ضوابط هنری در آنها، انسان را به اعجاب و تحسین وامی دارد، و دیگری سه نمازگاه سنگی انفرادی

مسجد شیخ لطف الله در تبریز

نقشه کلی

نقشه جزئی

مقیاس ۱:۱۰۰



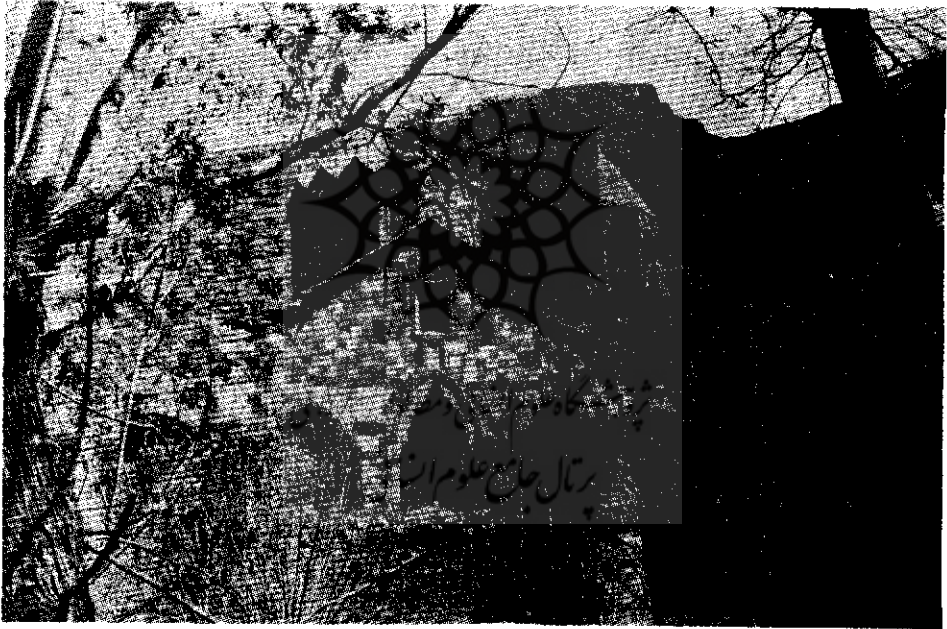
است که هر يك، چهار طاق حجاری شده خوش طرحی است که قریب سه متر بلندی دارد و كلاهك هر می آن بر روی چهارستون ظریف قرار گرفته است. از این نمازگاهها، یکی رادر وسط محراب قرار داده اند، ودوتای دیگر را در جناحین شمالی وجنوبی نمازخانه بزرگت، در محاذات همدیگر. قاعده هر سه نمازگاه به شکل مربع و سطح آنها از کف محلی که در آن قرار گرفته اند سی سانتیمتر بلندتر است. ۱۷

از اشیاء قابل توجه درون معبد، دو صندلی چوبی مثبت کاری شده، سه تصویر مریم وعیسی، و يك دست مفرغی وچهار کتاب انجیل که من را می توان نام برد. صندلیها کار دوران صفویه، تابلوها شبیه کارهای قرن ۱۱ و ۱۲ هجری (۱۷ و ۱۸ میلادی) واستخوانهای موجود در داخل دست مفرغی (مطلا) منسوب به سنت گرگوار، وکمین ترین انجیلها بنا بگفته سرکیس میثاقیان متعلق به قرن هفده میلادی است.

اجاق دانیال تالاری است متصل به دیوار شمالی کلیسا، که شش متر عرض و قریب بیست متر طول دارد. به سه قسمت منقسم میشود، او جاق، تالار اجتماعات، ومحل غسل تعمید. او جاق به وسیله دیواری از تالار جدا شده، تالار اجتماعات در وسط قرار گرفته، محل غسل تعمید در انتهای شرقی تالار واقع شده است. این محل سکوی بلندی است که میز سنگی غسل تعمید در وسط آن نهاده شده است. نکته ای که در اینجا باید یادآور شد این است که این او جاق به نام دانیال نبی که از پیامبران بنی اسرائیل بود نیست، بلکه به نام دانیال قدیس است که در سال ۶۱۰ م، در سوریه به دنیا آمد، و پس از هشتاد سال ریاضت و عبادت در یکی از روستاهای ساحل فرات، به نام سمیساط درگذشت. ۱۸

۱۷- طول ضلع قاعده نمازگاهها / ۱۸۰ سانتیمتر - ۱۸- ر. ک. به : لغت نامه دهخدا، حرف دانیال.

برج ناقوس بر روی ایوان دو طبقه‌ای متصل به دیوار جنوبی کلیسا واقع شده است. این گنبد به شکل هرم مئمن القاعده‌ای است که بر روی هشت ستون استوانه‌ای قرار دارد (ش-۸) ستونها همه از نوع سنگ سرخ کلیسا و دارای سرستونهای خوش طرحی هستند. پیشانی طاقهای واقع در بین این ستونها که پطاق گنبد برج محسوب می‌شوند، بانقش برجسته فرشته، صلیب، ترنج، ستاره و گل هشت پر زینت یافته است. این برج در زمان نایب السلطنه مرمت و تجدید بنا گشته است.^{۱۹}



شکل ۸

گنبد برج ناقوس کلیسای سن استپانوس بر جانب جنوب گنبد نمازخانه آن و منظره‌ای از مجموعه کلی بنای تاریخی نامبرده

۱۹- ستونهای استوانه از نو ساخته شده‌اند و از ستونهای منشوری کهن دریای برج یکی دو تا دیده می‌شود.

دیری که در کنار کلیسا واقع شده سابقاً منزل و محل استراحت مسافران و زائران کلیسا به شمار می‌رفت، در هر چهار سوی آن اطاقهایی وجود داشته که طبقه پائین آنها مخصوص دواب بوده، ولی اکنون این دیر، که روزگاری طرح بنا و مشبك کاری درها و پنجره‌های آن نمونه‌ای از شاهکارهای معماری و هنرهای چوبی بود، به صورت کاروانسرای ویرانه‌ای درآمد است و اگر همتی بر مرمت و تعمیر آن نشود، تا چند سال دیگر کاملاً فرو خواهد ریخت.

اگر خوانندگان عزیز عنایت داشته باشند، در اول مقاله به عرضشان رسانیدیم که تزیینات بنا، طرز فکری را که طرح آن را ریخته، روشن می‌کند. این طرز فکر، در تمام تزیینات نمودار است، طراح و معمار در همه جا کوشیده‌اند که فلسفه پیدایش مسیح، دعوت به مسیحیت، فداکاری مسیح، پایان کاروی و کوششها و جانبازیهای یاران او را مجسم کنند. به تصویر مریم عذرا، حضرت عیسی، یاران وی، قدیسین و فرشتگان ملهم اشارت کردیم، در قسمت بالای نمای خارجی دیوار شرقی کلیسا نیز، نقش برجسته‌ای وجود دارد که پایان کار عیسی مسیح و شهید اول راه مسیحیت را نشان میدهد. این تصویر، نقش برجسته عقابی است که بره معصوم بردباری را به دو چنگال گرفته و به فراز آسمانها می‌کشانند. در تمام کتابهای عهد عتیق و عهد جدید، بره نشانی از حضرت مسیح است. مینویسند: «مسیح بره خدا خوانده شده، زیرا که وی قربانی مقبول درگاه خدا و وجودش کفاره گناهان مسیحیان خطاکار و ناپرهیزگار بود.»^{۲۰}

۲۰- ر. ک. به: قاموس کتاب مقدس، ص ۱۷۶، تالیف جیمز هاکس، تهران ۱۳۴۹ ه. ش.

در پائین این تصویر، نقش برجسته «استپانوس» یا «شهید اول راه مسیحیت» را می بینیم که از طرف سه تن یهودی مورد شکنجه و بازخواست قرار گرفته است تا محکوم و سنگسار گردد. به طوری که در تواریخ مسیحیت نوشته اند این حادثه در ۲۶ ماه دسامبر سال ۳۷ میلادی در اورشلیم اتفاق افتاده و از آن تاریخ به بعد، مسیحیان جهان همه ساله در روز مزبور، مراسمی به نام وی برپا می دارند.^{۲۱}

در زیر تصویر استپانوس طرح زیبا و شگرفی هم از يك صلیب به چشم می خورد که نشانه پایان کار عیسی مسیح و نمونه ای از پاداشهای تلاش نوآوران عقاید وادیان می باشد .

در دهستان گچلرات، سه کلیسای سنگی متروک نیز وجود دارد. یکی کلیسای «سورپ گئورگ»^{۲۲} در روستای دره شام بالا؛ این روستا سابقاً مسیحی نشین بوده ، بعد مسلمان نشین شد، و اکنون ویرانه و متروک است. کلیسای مزبور از کلیسای سن استپانوس کمی کوچکتر می باشد ، سنگنبشته و نقش و نگار ندارد و قسمتی از سقف و دیوارهایش شکست برداشته و ترک خورده است .

دیگری کلیسای جرجیس (گریگوروس)^{۲۳} در دره ویران باغ است، که اکنون در این آبادی پنج یا شش خانوار مسلمان زندگی می کنند و از کلیسا به جای زاغه مال و مواشی استفاده می شود. این

۲۱- ایضاً ، ص ۵۰ و ۵۱ ؛ و ر . ک . به : دیکسیونر کوچک لاروس، ماده St. Etienne

۲۲- Surp Guéorgue

۲۳- St. Grigoros

کلیسا هم عاری از سنگنبشته و نقش برجسته و حجاری تزیینی بوده
بنای آن به شیوه کلیسای سورپ گئورگ است .

سومی کلیسای مریم نه نه است که در روستای متروک دره شام
وسطی قرار دارد، و سقف آن ، فرو ریخته و کوچکتر از دو کلیسای
دیگر است . این کلیسا ، سورپ سرکیس^{۲۴} نیز نامیده می شود .



پژوهشگاه علوم انسانی و مطالعات فرهنگی
پرتال جامع علوم انسانی

۲۴ - Surp Sarkis ، این کلیسا دو نام دارد، توصیف مرسه کلیسای اخیر، از قول بارون

سرکیس میثاقیان و یک گروهیان مرزبانی که در دیراستپانوس بود. نقل گردیده است .