

## بررسی نظام خانواده و خویشاوندی در روستای روشنابدر طالقان

سیدعلیرضا هاشمی

### مقدمه

در تعیین ساخت اجتماعی جامعه دارد. بنابراین ساخت خانواده و خویشاوندی یکی از زمینه‌های ارتباط‌دهنده زندگی اجتماعی و سیاسی جوامع سنتی است و مردم‌شناسان معمولاً پایه تحقیقات خود را بر مطالعه نظام خانواده و خویشاوندی می‌گذارند.

آنچه در این مقاله مورد تحقیق قرار گرفته است، نظام خانواده و خویشاوندی در روستای «روشنابدر» می‌باشد که با استناد به وضعیت خانواده‌های مستقر در روستا اطلاعات آن جمع‌آوری شده است. در این بررسی ابتدا از تمامی خانواده‌های روستا (شامل ۱۰ خانواده) پرسش شد و اطلاعاتی همچون سن، جنس، سن ازدواج، نسبت با همسر، تعداد فرزندان، سن فرزندان، محل سکونت والدین و فرزندان و... از آنها اخذ شد؛ سپس با استفاده از تکنیک شجره‌نامه‌نویسی<sup>۱</sup>، پس از تنظیم

خانواده و شبکه پیوسته‌ای که خویشاوندی را ایجاد می‌کند، مظهر اصلی و اساسی پیدایش جامعه بشری و نظام‌های حاکم بر آن است. بدون شناخت خانواده و نظام خویشاوندی حاکم بر آن نمی‌توان به ابعاد دیگر و در واقع ساخت و کارکردهای سایر نهادهای جامعه دست یافت. در حقیقت مطالعه نظام خانواده و خویشاوندی ما را در جهت شناخت رابطه‌های موجود بین افراد خویشاوند یاری می‌دهد و این موجب می‌شود تا بتوانیم به سایر روابط موجود در جامعه دست یابیم.

خانواده یک سازمان اجتماعی است که با وجود تحولات دائمی خود در طی قرن‌ها دوام آورده و در جریان دگرگونی‌های خود به صور مختلفی در آمده است. برای شناخت جامعه، مطالعه نهاد خانواده الزامی است؛ زیرا از طریق آن می‌توان به تبیینی علمی از جامعه رسید. مطالعه پیرامون خانواده و ازدواج نهایتاً به شبکه خویشاوندی می‌انجامد، زیرا نتیجه منطقی آن دو، شبکه گسترده‌ای از خویشاوندان است که خود اهمیت بسزایی

۱. Genealogy = در این تکنیک ساخت خانواده و تغییراتی که در تاریخ زندگی قبایل و گروه‌ها پیدا شده است با تنظیم شجره‌النسب (دودمان‌نامه) مشخص می‌شود. از این تکنیک می‌توان به تجزیه و ادامه پاورقی ←

شجره‌نامه خانواده‌ها، و سپس با تنظیم جداول، محاسبات آماری و تجزیه و تحلیل داده‌ها به بررسی برخی از نتایج حاصل از آن مانند توزیع جمعیت، ساخت سنی و جنسی، سن ازدواج، ازدواج‌های درون‌گروهی و برون‌گروهی و متوسط بُعد خانوار پرداخته شده است.

### چارچوب نظری

خانواده به‌عنوان گروه نخستین و در عین حال پایدار از ابتدای زندگی بشر وجود داشته و تولید نسل انسان‌ها از این طریق بوده است. ازدواج، تشکیل خانواده و در کنار آن تولید نسل عامل به‌وجود آمدن رابطه خویشاوندی است؛ در حقیقت «خویشاوندی، وجود روابط بین نسل‌ها و مجموعه‌ای از پیوندهای خونی (قرابت نسبی)، قراردادی (قرابت سببی) یا حقوقی (فرزندخواندگی) را بیان می‌کند. مردم‌شناسان، خویشاوندی را پدیده‌ای اجتماعی می‌دانند که شامل روابط خونی نسل اندر نسل نیز می‌شود. علاوه بر آن خویشاوندی یکی از زمینه‌های ارتباط‌دهنده تمام زندگی اقتصادی و سیاسی جوامع سنتی است» (کولمن و واتسون، ۱۳۷۲: ۶۰). از این رو ساختار خانواده تعیین‌کننده نوع ساختار اجتماعی است که نظریه‌های ساختی نیز مؤید این موضوع هستند.

به عقیده صاحب‌نظران مکتب ساختاری، با روش استقرایی و ژرفانگر می‌توان «ساخت»های ناآشکار و

تحلیل نظام همسرگزینی (ازدواج) و دگرگونی‌های آن پرداخت. همچنین با تنظیم نمودارها می‌توان به خصوصیات دموگرافیک جامعه مورد تحقیق پی برد.

خانواده و شبکه پیوسته‌ای که خویشاوندی را ایجاد می‌کند، مظهر اصلی و اساسی پیدایش جامعه بشری و نظام‌های حاکم بر آن است. بدون شناخت خانواده و نظام خویشاوندی حاکم بر آن نمی‌توان به ابعاد دیگر و در واقع ساخت و کارکردهای سایر نهادهای جامعه دست یافت.

ضمنی را که معمولاً در زندگی روزمره به چشم نمی‌خورند آشکار کرد؛ مانند قوانین خویشاوندی و... (روح‌الامینی، ۱۳۵۷: ۳۲۳).

مردم‌شناسان در تحلیل زندگی اجتماعی برای آنکه از هر گونه رابطه اجتماعی آگاهی پیدا کنند، ابتدا باید رابطه خویشاوندی را بشناسند. بررسی خویشاوندی در واقع درباره این است که چگونه پیوندهای اجتماعی بر تبار و زناشویی از یک طرف استقرار و استحکام پیدا می‌کند و از طرف دیگر، چگونه تعدیل، فراموش و نابود می‌شود. (کولمن و واتسون، ۱۳۷۲: ۶۰)

### تعریف مفاهیم

- **برون‌همسری (exogamy):** رسم برون‌همسری «پیوند با غیر» یا انتخاب همسر از بین افراد غیر خویشاوند است. (فربد، ۱۳۸۳: ۸۱)

- **درون‌همسری (endogamy):** قاعده و دستوری است که فرد بر اساس آن مجبور است همسر خود را از درون گروهی که به آن تعلق دارد، انتخاب کند. این

گروه می‌تواند یک گروه خویشاوند، اقلیت یا گروهی باشد که افراد آن جایگاه یکسانی دارند. (طیبی، ۱۳۷۴: ۹۵)

- **خانواده:** مرکب از افرادی است که بر اساس ازدواج، خویشاوندی یا پذیرش فرزند به دور هم جمع می‌شوند. اجزای این خانواده عبارتند از: زن و شوهر، والدین و فرزندان، خواهران و برادران و گاهی خدمتکاران. (فربد، ۱۳۸۳: ۱۶۷)

- **نظام خویشاوندی:** رفتار آشکار و گرایش‌های اشخاصی که خویشاوندان یکدیگر نامیده می‌شوند نسبت به یکدیگر و بر حسب روابطی که این مناسبات معرف آنها هستند نظام خویشاوندی را تشکیل می‌دهد. (وایت، ۱۳۷۹: ۸۲)

- **ازدواج:** ازدواج کنش متقابل بین دو فرد (یک مرد و یک زن) است که برخی شرایط قانونی را تحقق بخشیده‌اند و مراسمی برای برگزاری زناشویی خود به پا داشته‌اند و به طور کلی عمل آنان مورد پذیرش قانون قرار گرفته است. (ساروخانی، ۱۳۷۵: ۲۳)

### وضع کلی روستای مورد مطالعه

روشنابدر [rošnâbdar] از روستاهای تابع طالقان شهرستان کرج می‌باشد که در ۱۳۰ کیلومتری تهران واقع شده است. این روستا در منطقه‌ای کوهستانی قرار دارد و قسمت مسکونی آن در دره‌ای واقع است که توسط تپه‌ها و کوه‌های اطراف احاطه شده است. به نظر می‌رسد قدمت این روستا به ۳۰۰ سال برسد.

جمعیت این روستا شامل دو گروه ثابت و غیرثابت است. جمعیت ساکن شامل ۱۰ خانوار با جمعیتی حدود

۳۰ نفر (۱۴ مرد و ۱۶ زن)<sup>۱</sup> است که به صورت دائمی سکونت دارند و بقیه ساکنان آن را شهرنشینانی تشکیل می‌دهند که در فصل‌های گرم سال جهت استراحت و گذراندن اوقات فراغت به روستا می‌روند. تابستان‌های خنک، آب و هوای مطبوع و مناظر زیبا و طبیعت سرسبز روستا، عامل مهمی در جلب افراد به این منطقه است.

اغلب فرزندان جهت ادامه تحصیل، کار یا به علت ازدواج، روستا را ترک کرده و بیشتر در تهران و کرج زندگی می‌کنند؛ به همین جهت خانواده‌های موجود در روستا بسیار کم جمعیت هستند که این عامل بر جمعیت کل روستا تأثیر گذاشته است.

روستا از امکانات رفاهی چون آب لوله‌کشی، برق، حمام بهداشتی، درمانگاه و نانوايي برخوردار است، اما با وجود اینها، علاوه بر مسئله ازدواج دو عامل اشتغال و ادامه تحصیل موجب مهاجرت افراد به سوی شهر (تهران و کرج) شده و انگیزه افراد به ماندن در روستا بسیار کاهش یافته است. اکنون فقط افراد سالخورده روستایی که به زمین‌های خود وابستگی و دلبستگی دارند اعضای دائمی آن به شمار می‌روند. به نظر می‌رسد این مهاجرت‌ها و سالخوردگی جمعیت روستا، یکی از عوامل تهدیدکننده روستاست که شاید در مدتی نه چندان طولانی به ویرانی و انهدام آن بینجامد!

۱. در زمان پرکردن پرسشنامه‌ها (آذرماه ۸۵) جمعیت ساکن روستا این تعداد بود. اما در تابستان و هنگام اعیاد و مناسبت‌های دینی فرزندان و نوه‌ها و نتیجه‌ها به جمع خانواده‌های روستایی اضافه می‌شوند.

## توصیف شجره‌نامه‌ها

در اینجا به توصیف شجره‌نامه یکی از ده خانواده‌ای<sup>۱</sup> که در روستا ساکن هستند، پرداخته می‌شود:

خانواده مورد نظر در نسل اول شامل یک مرد ۶۲ ساله، زنی که در ۵۳ سالگی فوت نموده (دایره سیاه‌رنگ) سه فرزند شامل دو پسر ۳۸ و ۳۲ ساله و یک دختر ۳۵ ساله (اعداد فارسی) است. ازدواج زن و مرد نسل اول در ۱۴ سالگی برای زن و ۲۳ سالگی برای مرد (اعداد لاتین) صورت گرفته است. همچنین همه اعضای نسل دوم خانواده ازدواج کرده‌اند. سن ازدواج پسران ۲۷ و ۲۸ سال و برای دختر ۲۴ سال بوده است. در حال حاضر همسر زن در نسل دوم فوت نموده (مثلث سیاه‌رنگ) و خانواده بدون سرپرست می‌باشد. دودمان‌نامه این خانواده نشان می‌دهد که ازدواج‌ها هم در نسل اول و هم در نسل دوم غیرخویشاوندی (علامت‌های هاشورخورده) است و ممکن است در نسل‌های بعد هم این تمایل به ازدواج غیرخویشاوندی ادامه یابد. مرد در نسل اول به دلیل نداشتن همسر، فعلاً به تنهایی در روستا زندگی می‌کند (نقطه‌چین) و سایر افراد با همسر و فرزندان خود در تهران ساکن هستند. نوه‌ها یا افراد نسل سوم شامل ۳ پسر (۱، ۴ و ۶ ساله) و دو دختر (۸ و ۱۰ ساله) هستند.

این شجره‌نامه نمونه‌ای از ۱۰ شجره‌نامه اهالی ساکن در روستاست که توصیف شود. با جمع‌آوری داده‌های

۱. از آنجا که ترسیم هر ۱۰ شجره‌نامه در این مقاله صفحات زیادی را اشغال می‌کند از این رو به ترسیم یک شجره‌نامه به صورت نمونه اکتفا شده است.

دیگر شجره‌نامه‌ها و تحلیل وضعیت آنها در نسل اول و نسل‌های بعدی نتایج ذیل حاصل می‌شود:

جدول شماره ۱- «توزیع جمعیت ساکن در روستا بر حسب جنس و گروه‌های بزرگ سنی»

گروه‌های سنی	مرد		زن	
	تعداد	درصد	تعداد	درصد
۰ - ۱۴	۳	۲۱/۵	۵	۳۱/۳
۱۵ - ۶۴	۴	۲۸/۵	۹	۵۶/۲
۶۴ به بالا	۷	۵۰	۲	۱۲/۵
جمع	۱۴	۱۰۰	۱۶	۱۰۰

کل افراد ساکن در روستا که به طور دائم در آنجا سکونت دارند، ۳۰ نفرند که ۱۴ نفر آنها مرد و ۱۶ نفر زن هستند. بیشترین تعداد مردان ۷ نفر و مربوط به گروه سنی بالای ۶۵ سال است. بیشترین تعداد زنان نیز در گروه سنی ۶۴ - ۱۵ سال قرار دارد که ۹ نفر را شامل می‌شود. در مجموع  $\frac{1}{4}$  جمعیت بومی روستا به گروه سنی بالای ۶۵ سال و  $\frac{1}{4}$  آن نیز به زنان گروه سنی متوسط (۶۴ - ۱۵ سال) مربوط می‌شود و نصف بقیه جمعیت روستا در گروه‌های سنی دیگر پراکنده‌اند. علت این امر مهاجرت فرزندان این افراد به شهر (تهران) می‌باشد که این مهاجرت جهت ازدواج یا ادامه تحصیل بوده است.

این جدول براساس ۵ گروه سنی و از ۱۰ تا ۳۴ سال تنظیم شده است. آنچه از جدول برمی‌آید این است که در بین مردان، بیشترین فراوانی مربوط به ازدواج در گروه‌های سنی ۲۴ - ۲۰ و ۲۹ - ۲۵ سال قرار دارد. مورد سن ازدواج زنان نیز بیشترین تعداد به گروه سنی ۱۹ - ۱۵ سال تعلق دارد.

جدول شماره ۲- «توزیع جمعیت روستا بر حسب سن

ازدواج و جنس»

سن ازدواج*	مرد	زن
۱۰ - ۱۴	—	۶
۱۵ - ۱۹	۱	۲۴
۲۰ - ۲۴	۲۰	۹
۲۵ - ۲۹	۲۰	—
۳۰ - ۳۴	۱	—
جمع	۴۲	۳۹

\* منظور، نخستین ازدواج است.

این ارقام با توجه به آنچه در سطح کل کشور وجود دارد، رقم مناسبی است. (جدول شماره ۳)

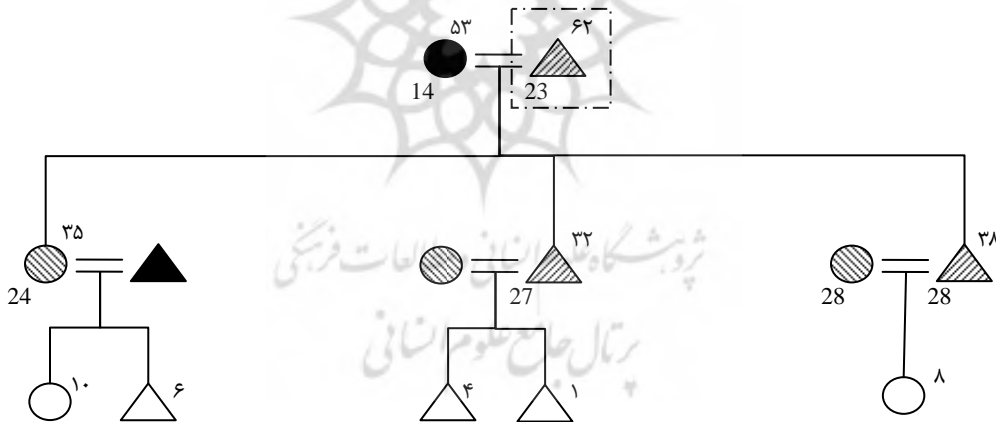
$$\text{متوسط سن ازدواج (مرد)} = \frac{۱۰۲۹}{۴۲} = ۲۴/۵$$

$$\text{متوسط سن ازدواج (زن)} = \frac{۶۷۸}{۳۹} = ۱۷/۳$$

برابر محاسبه انجام شده، میانگین سن ازدواج در روستا در بین مردان در حدود ۲۴/۵ سالگی و برای زنان ۱۷/۳ سالگی می باشد که حداقل برای مردان سن کمی را نشان نمی دهد.

با توجه به ارقام جدول می توان گفت که تمایل مردان به ازدواج در سنین بالای ۲۰ سال و تمایل زنان نیز به ازدواج در سنین بین ۱۵ و ۱۹ سال زیادتر است و

برای بررسی دقیق تر میانگین سن ازدواج در این روستا، می توان سن ازدواج را در نسل های مختلف یا



علائم:

اعداد فارسی = سن افراد

اعداد لاتین = سن هنگام ازدواج

فوت شده = ● و ▲

ازدواج غیر خویشاوندی = ◐ و ◑

فرد ساکن در روستا = □

زن = ○

مرد = △

زن ناشویی (همسری) = ⊢

گروه‌های سنی متفاوت بررسی کرد تا نتایج بهتری به دست آورد.

جدول شماره ۳- «محاسبه میانگین سن ازدواج مردان و زنان در روستا»

متوسط سن × فراوانی سن زن	زن	متوسط سن × فراوانی سن مرد	مرد	متوسط سن ازدواج	سن ازدواج
۷۲	۶	۰	۰	۱۲	۱۰ - ۱۴
۴۰۸	۲۴	۱۷	۱	۱۷	۱۵ - ۱۹
۱۹۸	۹	۴۴۰	۲۰	۲۲	۲۰ - ۲۴
۰	۰	۲	۲	۲۰	۲۵ - ۲۹
۰	۰	۱	۱	۳۲	۲۵ - ۲۹
۶۷۸	۳۹	۴۲	۴۲	-	جمع

جدول شماره ۴- «محاسبه میانگین سن ازدواج مردان و زنان بر حسب نسل»

متوسط سن = X		نسل اول				نسل دوم				نسل سوم	
فراوانی = f		مرد	زن	مرد	زن	مرد	زن	مرد	زن	مرد	زن
سن ازدواج	متوسط سن ازدواج	f	f.x	f	f.x	f	f.x	f	f.x	f	f.x
۱۰ - ۱۴	۱۲	—	—	—	—	۲۴	۲	—	—	—	—
۱۵ - ۱۹	۱۷	—	—	—	—	۵۱	۳	—	—	—	—
۲۰ - ۲۴	۲۲	۷	۱۵۴	—	—	۲۲	۱	۲۴۲	۱۱	—	—
۲۵ - ۲۹	۲۷	۳	۸۱	—	—	۲۷	۱	۴۰۵	۱۵	—	—
۳۰ - ۳۴	۳۲	—	—	—	—	—	—	۳۲	۱	—	—
جمع	—	۱۰	۲۳۵	۹	۱۲۸	۲۷	۶۷۹	۷	۱۲۴	۴	۹۲

$$\text{متوسط سن ازدواج مردان در نسل اول} = \frac{235}{10} = 23/5$$

$$\text{متوسط سن ازدواج زنان در نسل اول} = \frac{128}{9} = 14/2$$

$$\text{متوسط سن ازدواج مردان در نسل دوم} = \frac{679}{27} = 25/1$$

$$\text{متوسط سن ازدواج زنان در نسل دوم} = \frac{124}{7} = 17/7$$

$$\text{متوسط سن ازدواج مردان در نسل سوم} = \frac{92}{4} = 23$$

$$\text{متوسط سن ازدواج زنان در نسل سوم} = \frac{39}{2} = 19/5$$

محاسبات و ارقام نشان می‌دهند که در هر نسل متوسط سن ازدواج بالا رفته است. در نسل اول، سن ازدواج زنان از همه کمتر و در نسل سوم این رقم به حدود پنج سال افزایش یافته است. سن ازدواج مردان نیز در نسل دوم نسبت به نسل اول افزایش یافته است. اما این رقم در نسل سوم دارای کاهش بوده است. اما در هر صورت گرایش به بالارفتن سن ازدواج نزد زنان در نسل‌های جدید مشاهده می‌شود.

#### جدول شماره ۵- «ازدواج‌های درون‌گروهی و

#### برون‌گروهی براساس خویشاوندی»

نسبت زن و شوهر	تعداد	درصد
خویشاوند	۱۹	۳۳/۳
غیرخویشاوند	۳۸	۶۶/۷
جمع	۵۷	۱۰۰

در خصوص نسبت زن و شوهری مطابق این جدول،

از ۵۷ زوجی که در اینجا مورد بررسی قرار گرفته‌اند، تنها ۱۹ زوج رابطه خویشاوندی داشته‌اند که این خویشاوندی شامل خویشاوندان نزدیک و رابطه خویشاوندی دور می‌باشد. زن و شوهرهای خویشاوند این روستا، حدود یک سوم کل زن و شوهرهای مورد مطالعه را تشکیل می‌دهند. بقیه زوج‌ها که در حدود ۶۶/۷ درصدند، با هم رابطه‌ای غیرخویشاوندی دارند که اینها هم شامل افرادی است که همسران خود را از شهرها و روستاهای مجاور انتخاب نموده‌اند.

به هر حال با مقایسه این دو رقم می‌توان گفت که گرایش افراد روستا به ازدواج‌های غیرخویشاوندی بسیار بیشتر از ازدواج‌های فامیلی و خویشاوندی است. افراد مسن روستا می‌گویند که در سال‌های دور و در نسل‌های قبلی، گرایش به ازدواج‌های خویشاوندی بسیار بیشتر بوده است و زوج‌ها اغلب از فامیل‌های نزدیک انتخاب می‌شدند.

#### جدول شماره ۶- «توزیع ازدواج‌های خویشاوندی

#### برحسب نوع خویشاوندی»

درجه خویشاوندی	تعداد	درصد
دختر عمو - پسر عمو	۲	۱۰/۵
دختر خاله - پسر خاله	۱	۵/۳
دختر عمه - پسر دایی	۳	۱۵/۸
دختر دایی - پسر عمه		
خویشاوندان دور	۱۳	۶۸/۴
جمع	۱۹	۱۰۰

در مورد درجه خویشاوندی مطابق این جدول از ۱۹ زوج با رابطه خویشاوندی، دو زوج رابطه دختر عمو و پسر عمویی، یک زوج نسبت دختر خاله و پسر خاله‌ای،

سه زوج نسبت دختر عمه و پسر دایی (یا بالعکس) و ۱۳ زوج هم رابطه خویشاوندی از نوع خویشاوندی دور داشتند. بنابراین آنچه به وضوح می‌توان مشاهده نمود، این است که کمتر از نصف زوج‌ها با هم خویشاوند نزدیک هستند و نزدیک به  $\frac{2}{3}$  زوج‌ها رابطه خویشاوندی دور دارند.

از ارقام جدول می‌توان نتیجه گرفت که تمایل به ازدواج‌های فامیلی از نوع خویشاوندان نزدیک در افراد این روستا بسیار کم است و افراد در صورت تمایل به ازدواج با خویشاوندان، گرایش به فامیل‌های دورتر دارند.

جدول شماره ۷- «بررسی ازدواج‌های درون‌گروه و

#### برون‌گروه روستایی»

جنس	وضع سکونت	داخل روستا	خارج روستا	جمع
مرد		۳۰	۲۰	۵۰
زن		۱۵	۳۶	۵۱
جمع		۴۵	۵۶	۱۰۱

آنچه در این جدول مورد بررسی قرار گرفته است، محل زندگی زوجین است که قبل از ازدواج در داخل روستا یا خارج از آن ساکن بوده‌اند.

۴۵ نفر از زوج‌ها قبل از ازدواج در روستا ساکن بودند که ۱۵ نفر آن زن و بقیه مرد می‌باشند. افرادی که قبل از ازدواج در خارج از روستا ساکن بودند، ۲۰ مرد و ۳۶ زن هستند که روی هم ۵۶ نفر را شامل می‌شوند.

با توجه به ترسیم شجره‌نامه‌ها مشاهده می‌شود که از ۳۰ نفر مرد که قبل از ازدواج ساکن روستا بوده‌اند، هم‌اکنون نه نفر در آنجا زندگی می‌کنند. بنابراین

می‌توان گفت که حدود ۲۱ نفر از افراد پس از ازدواج به شهر مهاجرت کرده‌اند. به همین ترتیب می‌توان نتیجه گرفت که ۱۱ نفر از زنان به شهر رفته‌اند. به هر حال، ۱۹ نفر از زنان و ۳۰ نفر از مردان مورد مطالعه که ازدواج کرده‌اند و قبل از ازدواج در روستا ساکن نبودند، در حال حاضر در روستا حضور ندارند.

با توجه به جدول «شماره ۸» مشاهده می‌کنیم که متوسط بُعد خانوار در حال حاضر در روستا سه نفر است که نسبتاً کم می‌باشد. مهم‌ترین علت پایین بودن بُعد خانوار این است که در اغلب خانواده‌ها، فرزندان به واسطه ازدواج یا جهت ادامه تحصیل و اشتغال از روستا به شهر مهاجرت کرده‌اند و لذا بیشتر خانوارها فقط شامل زن و شوهر است. در قسمت بعدی جدول ملاحظه می‌شود که در نسل اول، میانگین بُعد خانوار شش نفر است که این رقم با توجه به اینکه از ۱۳ خانوار مورد بررسی، هشت خانوار بُعدی معادل هفت نفر یا بیشتر داشته‌اند، قابل ملاحظه است. در نسل دوم، بُعد خانوار کاهش یافته و بیشترین فراوانی در این قسمت مربوط به خانوارهای چهار نفره می‌باشد که ظاهراً حد مطلوب یک خانوار است. در نسل سوم نیز کاهش بُعد خانوار نسبت به قبل را می‌توان دید. اما چون در این نسل (و همین‌طور نسل دوم) امکان باروری وجود دارد، نمی‌توان در این باره قضاوت قطعی نمود. اما در هر صورت شاهد کاهش بُعد خانوار در نسل‌های جدیدتر هستیم که این امری طبیعی بوده و مختص منطقه خاصی نیست.

نکته قابل ذکر در اینجا این است که بُعد خانوار با بُعد خانواده در اینجا هیچ تفاوتی ندارد، زیرا در نمونه‌های مورد مطالعه، خانواده با ملحقات وجود نداشت.



جدول شماره ۸ - «توزیع جمعیت براساس بعد خانوار و بر مبنای ساکنان روستا و همچنین با توجه به نسل های موجود در شجره نامه ها»

بُعد خانوار	ساکنان روستا		نسل اول		نسل دوم		نسل سوم	
	تعداد	درصد	تعداد	درصد	تعداد	درصد	تعداد	درصد
۱ نفره	۱	۱۰	—	—	—	—	—	—
۲ نفره	۵	۵۰	—	—	۱	۳/۳	—	—
۳ نفره	۲	۲۰	۱	۷/۵	۶	۲۰	۳	۷۵
۴ نفره	—	—	۲	۱۵/۴	۱۱	۳۶/۷	—	—
۵ نفره	—	—	۱	۷/۵	۶	۲۰	۱	۲۵
۶ نفره	۱	۱۰	۱	۷/۷	۲	۶/۷	—	—
۷ نفره و بیشتر	۱	۱۰	۸	۶۱/۵	۴	۱۳/۳	—	—
جمع	۱۰	۱۰۰	۱۳	۱۰۰	۳۰	۱۰۰	۴	۱۰۰

(این ازدواج بر اثر طلاق یا سایر عوامل نبوده است). نکته دیگر اینکه در تمام این موارد، مرد با فرد غیرخویشاوند خارج از روستا ازدواج مجدد کرده است. از طرفی ازدواج برای همسران این مردان نیز ازدواج مجدد بوده است. ضمناً هیچ موردی از چندهمسری در روستا ملاحظه نشد و تا آنجا که از گفته های اهالی برمی آید، افراد روستا بینش مثبتی نسبت به چند همسری ندارند.

ب - بررسی طلاق: تنها مورد طلاق که در شجره نامه ها مشاهده شد مربوط به زن و شوهری است که با داشتن یک فرزند از هم جدا شده اند. فعلاً مرد به صورت تنها زندگی می کند و زن مطلقه نیز به همراه فرزند خود و با همسر جدیدش به سر می برد. اهالی روستا، طلاق را امری مذموم می شمارند و به همین جهت

$$\frac{۳۰}{۱۰} = ۳ = \text{بعد خانوار در روستا}$$

$$\frac{۷۸}{۱۳} = ۶ = \text{بعد خانوار در نسل اول}$$

$$\frac{۱۳۴}{۳۰} = ۴/۴ = \text{بعد خانوار در نسل دوم}$$

$$\frac{۱۴}{۴} = ۳/۵ = \text{بعد خانوار در نسل سوم}$$

### سایر نتایج

الف - بررسی ازدواج مجدد: در روستای مورد مطالعه به چهار مورد ازدواج مجدد برمی خوریم. این چهار مورد ویژگی های مشترکی داشتند؛ از جمله در همه آنها مرد پس از فوت همسر اقدام به ازدواج مجدد نموده است

– خصوصاً زنان – در زندگی بسیار تابع و مطیع هستند و زمینه طلاق را به وجود نمی‌آورند.

ج – بررسی انواع خانواده‌ها: آنچه از این بررسی حاصل شده است اینکه در حال حاضر تمام خانواده‌های روستای مورد نظر و بستگان نزدیک آنها به صورت خانواده‌های هسته‌ای زندگی می‌کنند و خانواده به صورت گسترده در این روستا وجود ندارد. با پرسش از اهالی مشخص شد که در نسل‌های قبل، شکل خانواده گسترده وجود داشته و حتی گاهی چند خانواده با هم در یک جا زندگی می‌کردند؛ به هر حال تغییر و تحولات اجتماعی و جمعیتی بر شکل خانواده‌های این روستا تأثیر گذار بوده است.

### جمع‌بندی

خانواده به‌عنوان اولین و پایدارترین گروه اجتماعی رکن اصلی جوامع به‌شمار می‌آید و نظام خویشاوندی از طریق ازدواج و تشکیل خانواده شکل می‌گیرد. در جوامع روستایی ایران از جمله روستای روشنابدر شکل خانواده غالباً گسترده بوده ولی به مرور زمان با تغییرات حاصل از جامعه در نسل‌های بعد به شکل خانواده هسته‌ای درآمده است.

این تغییرات و سرعت آن به‌خصوص در چهار دهه اخیر موجب دگرگونی‌های بسیاری در کل روستا شده است؛ از جمله مهاجرت به شهر، ازدواج‌های برون‌گروهی، تغییر در بُعد خانوار، بالارفتن سن ازدواج و موارد دیگر.

تغییرات حاصل به مرور موجب شده است که در حال حاضر روستا دارای سکنه محدود از خانواده‌های

نسل اول باشد و نسل‌های بعد تنها در ایام تعطیل، اعیاد و اوقات فراغت تابستان و به‌عنوان محل ییلاقی از آن استفاده کنند. این در حاشیه قرار گرفتن روستا تأثیرات فرهنگی عمیقی را نیز بر نسل سومی‌ها داشته است؛ از جمله فراموشی فرهنگ و آداب و رسوم خاص روستا به‌ویژه گویش روستا.

### منابع:

- روح‌الامینی، محمود. *مبانی انسان‌شناسی*، تهران: زمان. (۱۳۵۷)
- ساروخانی، باقر. *مقدمه‌ای بر جامعه‌شناسی خانواده*، تهران: سروش. (۱۳۷۰)
- فرید، محمدصادق. *درآمدی بر نظام خویشاوندی*، تهران: پشتون. (۱۳۸۳)
- طیبی، حشمت‌الله. *جامعه‌شناسی و مردم‌شناسی ایلات و عشایر*، تهران: دانشگاه تهران. (۱۳۷۴)
- کولمن، سایمون و واتسون، هلن. *درآمدی بر انسان‌شناسی*، ترجمه محسن ثلاثی، تهران: سیمرغ. (۱۳۷۲)
- وایت، لسلی. *تکامل فرهنگ*، ترجمه فریبرز محمدی، تهران: دشتستان. (۱۳۷۹)