

نیایشگاه مهری یا امامزاده معصوم ورجووی

در حدود شش کیلومتری جنوب شرقی مراغه دهکده بزرگ و سرسبزی به نام «ورجووی» واقع است. در قسمتی از دهکده گورستان بزرگ و قدیمی وجود دارد که در آن تعداد فراوانی سنگهای قبر قدیمی بصورت صاف و بشکل صندوق سنگی به گونه سنگ قبرهای خاص قرن هشتم دیده میشود. در کنار قبرستان و بر لب یک نهر پر آب درخت تنومند و کهنسال نارونی خود نمائی میکند و توجه عموم را بخود جلب میسازد. در جنوب این درخت است که مجموعه جالب بنای امامزاده معصوم قرار دارد.

بررسی و نوشته :

دکتر پرویز ورجاوند

(استاد باستانشناسی دانشگاه تهران)

۱- وجود تعداد بسیاری سنگهای قبر زیبا و قدیمی در این ناحیه ایجاب میکند تا مجموعه جالبی از آنها را بدخل تالار بزرگ نیایشگاه حمل نمایند تا از انهدام آنها جلوگیری شود.



عکس شماره ۱

تصویری از نمای ورودی معبد مهری و رججوی . چنانکه مشاهده میگردد این نیایشگاه به گونه قسمت مقابل غار است . واحد های ساختمانی که در قسمت عقب عکس مشاهده میشود مربوط است به پوشش واحدهای مختلف معبد که بعد از فروریختن قسمت های اصلی و سنگی، بنا شده است.
(عکس از نویسنده مقاله)



عکس شماره ۲

تصویری از راهروی سنگی ورودی معبد و درخت نارون که پارسال مقابل آن.

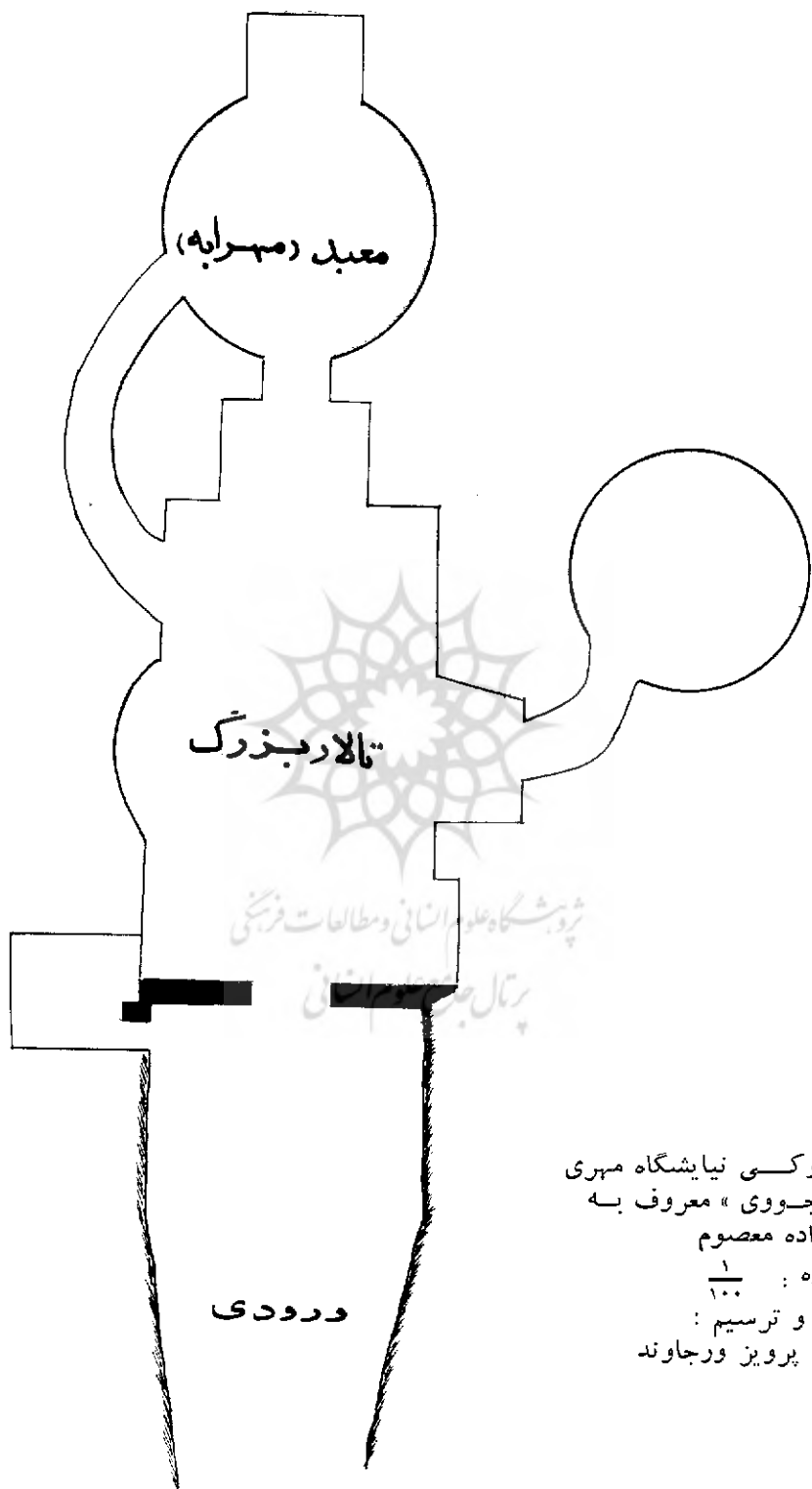
(عکس از نویسنده مقاله)

در چند متری درخت نارون و در مقابل آن راهرو پهنی با شیب متوسط در سنگ کنده شده است. دوسوی راهرو را دیواره سنگی طبیعی فرا گرفته که قسمتی از آن نیز دارای پوشش سنگی است. عرض این راهرو در جلو ۷/۲۰ متر و در انتها ۶/۲۰ متر و عمق قسمت سرپوشیده آن حدود ۴/۷۰ متر است. در انتهای راهرو سرپوشیده ورودی مستطیل شکلی بعرض ۱/۸۰ متر در سنگ کنده شده است که با عبور از آن به محوطه وسیع و جالبی وارد میشویم.

در سمت چپ راهرو و نزدیک مدخل ورودی تالار بزرگ، اطاق چهار گوش کوچکی وجود دارد که تمامی آن را در سنگ کنده اند. سقف این اطاق به گونه ای جالب و هنرمندانه بصورت يك گنبد در صخره ایجاد شده است. شیوه کار چنین است که دیوار چهار سوی اطاق از يك محل معین بطور مسورب بطرف مرکز سقف ادامه یافته و پس از ایجاد يك سایه یا پاتاق، سقف مدور بشکل يك چشمه طاق آجری متناسب و کم خیز بر روی آب احداث گشته است. در وسط سقف مزبور نور گیری نیز بمنظور روشن ساختن فضای داخل اطاق ترتیب داده اند. در ضلع غربی اطاق نوعی قوس تیزه دار و شکسته دیده میشود که به قوسهای بنای صخره ای تپه رصدخانه مراغه شباهت بسیار دارد.

بر روی هم کار حجاری که در این اطاق انجام شده بخصوص تراش سقف آن نمودار يك کار جالب و ارزنده است.

تالار بزرگ، با عبور از در ورودی واقع در انتهای راهرو سرپوشیده بمحوطه سرپوشیده مستطیل شکل وسیعی وارد میشویم که درازای آن حدود دوازده



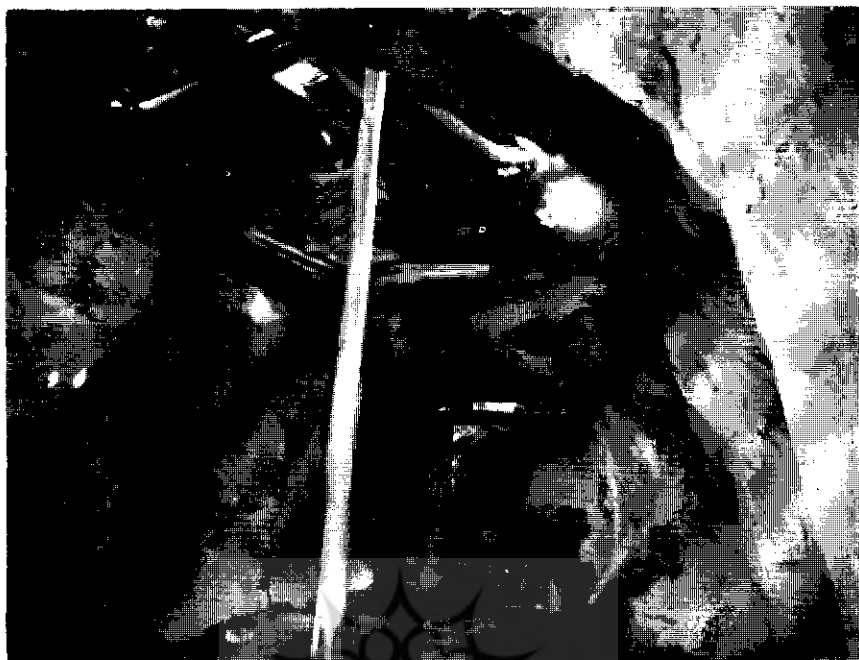
کروکی نیایشگاه مهری
« ورجووی » معروف به
امامزاده معصوم
اندازه : $\frac{1}{100}$
تهیه و ترسیم :
دکتر پرویز ورجاوند

متر و پهنای آن نزدیک ۶/۳۰ متر است. در وسط دو ضلع شرقی و غربی تالار دو فرورفتگی مقابل هم وجود دارد که فرورفتگی سمت غرب بشکل ذوزنقه و فرورفتگی سمت شرق شبیه نیمدایره است. از انتهای فرورفتگی غربی بوسیله راهروئی به پهنای ۱/۳۰ متر و به درازای ۳/۱۰ متر به اطاق مدوری بقطر ۵/۲۰ متر راه مییابیم که تمامی آن در سنگ کنده شده است و لبی سقف آن ظرافت و زیبایی سقف اطاق واقع در سمت چپ راهرو سرپوشیده راندارد. مقابل فرورفتگی نیمدایره شکل سمت شرقی را بکلمک سنگهای لاشه تیغه کرده اند. در سمت جنوب فرورفتگی شرقی، حفره ای وجود دارد که از آن به راهروئی داخل میشویم که بایک قوس نیمدایره به محوطه اصلی امامزاده راه می یابد.

در جانب جنوبی تالار با بالا رفتن از دو پله بیک صفا به پهنای ۲/۱۰ متر و درازای ۳/۳۰ متر میرسند و از آنجا بایک پله و عبور از یک ورودی مستطیل شکل به محوطه اصلی امامزاده وارد میشوند.

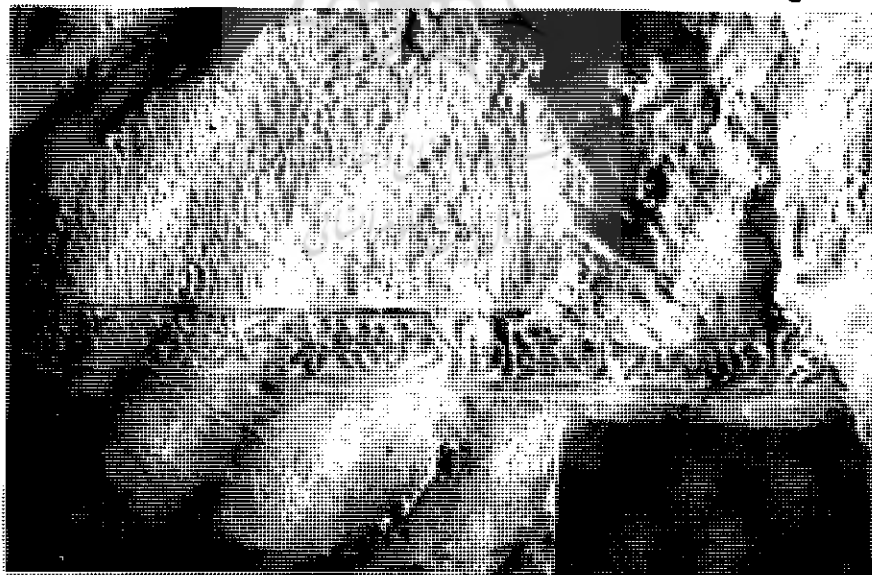
در قسمتی از دیوار غربی تالار بزرگ کتیبه زیبایی بنخط ثلث کنده شده که بیشتر آن فروریخته است و باقیمانده آن کلماتی از آیه شریفه ۱۲۹ سوره آل عمران را در بردارد. باید گفت که در گذشته دور و هنگامی که این بنا بعنوان یک امامزاده مورد استفاده قرار گرفته است در دو جانب تالار در هر سو سه طاقما وجود داشته که در آن زمان اطراف طاقماها را بصورت یک حاشیه پهن حجاری نموده و کتیبه هائی از آیات قرآنی را بر روی آن کنده - کاری کرده اند که هم اکنون هنوز قسمت کمی از آن باقی است.

معبد اصلی مهری و بقعه کنونی محوطه اصلی امامزاده عبارتست از



عکس شماره ۳

تصویری از داخل تالار بزرگ نیایشگاه که قبل از ورود به محل اصلی معبد واقع شده است . (عکس از نویسنده مقاله)



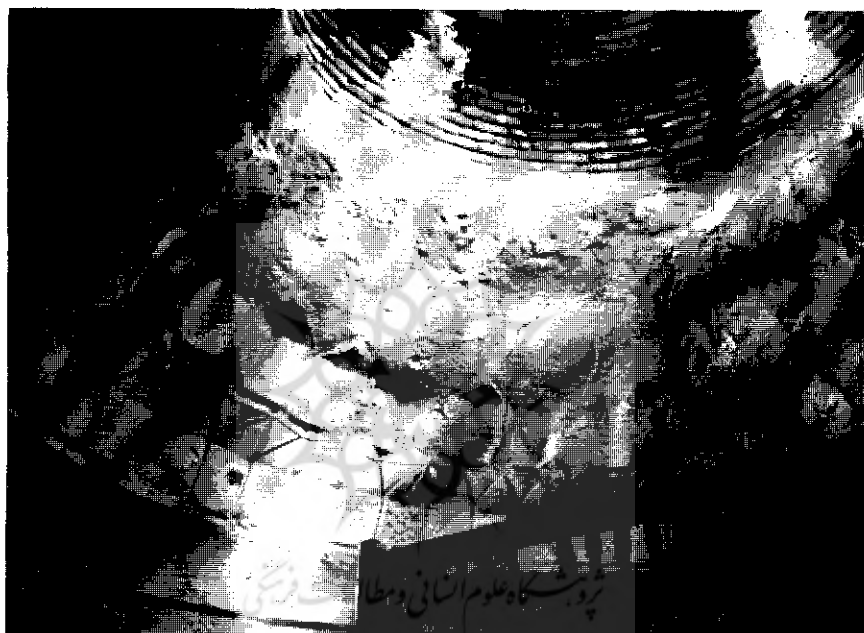
عکس شماره ۴

تصویری از حجاری‌های دیوار تالار بزرگ نیایشگاه. در این تصویر قسمتی از کتیبه کنده شده بر دیوار نیز دیده میشود . (عکس از نویسنده مقاله)

يك اطاق دایره شکل به قطر ۵/۹۰ متر که در جانب جنوبی آن با ارتفاع يك پله از کف، محرابی مستطیل شکل بدرازا و پهنای ۲ × ۲/۶۰ متر با سقف کاه و هلالی شکل وجود دارد .

ازاره سنگی این ستایشگاه با ارتفاع دو متر با دقت خاص حجاری و صاف شده است . از آنجا ببعده پاتاق گنبد بصورت سه دوره که دوره دوم و سوم آن قطار بندی بگونه مقرنس دارد ایجاد شده است . برفراز این قطار بندی وساقه است که گنبد کم خیز بنا که طرح اصلی آن نزدیک به هیئت مخروطی بود برپا شده است . سالها پیش قسمتی از پوشش سنگی گنبد فروریخته و بجای آن گنبدی کم خیز و عرقچینی از آجر ساخته اند . وضع کلی بنای این قسمت از امامزاده بخوبی می رساند که به نیایشگاهی بسیار قدیمی تعلق داشته است . حالت خاص محراب آن با طرح محراب بسیاری از معابد مهری یا «مهرابه» ها شباهت دارد . چنانکه گفته شد در زمانهای کهن و پیش از اسلام سقف بقعه کنونی که در حجم سنگ کنده شده است ارتفاع بیشتری از وضع کنونی داشته است و باتوجه به وسعت نیایشگاه میتوان گفت که در دوران رونق معبدی باشکوه بوده است .

این مجموعه باتوجه به واحدهای مختلف آن و حالت غارمانندش بیش از هر چیز به بنای يك معبد مهری شباهت دارد . معبدی که به تمامی در عمق زمین کنده شده و جز ورودی دالان مانند سر اشیب مقابلش راه دیگری نداشته است . وجود اطاقها و واحدهای مختلف در پیرامون تالار بزرگ و وسعت قابل توجه تالار حاکی از آنست که این مجموعه یکی از بزرگترین معابد مهری بشمار میرفته است که در آنجا قسمتهایی چون محل لباس کنی



عکس شماره ۵

تصویری از داخل قسمت اصلی معبد و یامهرابه، در این تصویر قطار بندی های تزئینی دور ساقه گنبد نموده شده است .
در وسط این محوطه ضریح چوبی امامزاده معصوم قرار دارد .

روحانیون ، محل تعلیم گروندگان به آئین مهر و محل فعالیت‌های نجومی علمای مذهب مهر و بالاخره محل برگزاری مراسم باشکوه خاص مهرپرستان بوده است .

اکنون چون برپام مجموعه بنا برویم بخش دیگری از ملحقیات بنا را میتوان تشخیص داد که سقف آنها فروریخته و از خاک انباشته شده است . با انجام يك رشته کاوش و خاکبرداری امید این هست که بتوان به یکی از کاملترین و جالبترین معابد مهری دست یافت . در اینجا لازمست باین نکته اشاره گردد که اگر مهرابه‌های شناخته شده در خارج از ایران اغلب دارای طرح مستطیل شکل و وسعت کم هستند دلیل آن نیست که تمامی معابد مهری باید چنین طرحی داشته باشد. در وضع موجود بنای ستایشگاه و رجووی بیش از هر چیز معرف يك مهرابه است و فضای غارمانند و خیال‌انگیز آن بیش از هر چیز با خصوصیات جایگاه ستایش مهر هم‌آهنگی و انطباق دارد.^۲

این بنا با احتمال در حدود قرن هشتم دچار تغییراتی شده و از جمله سقف اصلی ستایشگاه مورد دست کاری قرار گرفته است .

هم اکنون زنانی که برای عبادت باین معبد روی می‌آورند در موقع

۲- در مورد طرح دایره‌شکل معبد مهری و رجووی جا دارد باین نکته اشاره شود که طرح معبد مهری دیگری نیز که در آذربایجان شرقی و منطقه آذرشهر (دهخوارقان) قرار دارد نیز بهمین گونه است . این معبد در کوه «قبله» در نزدیکی ده «قدمگاه» از دهات جنوب آذرشهر کنده شده که هم اکنون بعنوان مسجد از آن استفاده میشود . محوطه اصلی معبد یا مسجد کنونی قدمگاه عبارتست از تالار دایره‌شکلی بقطر ۱۵ متر . کوشش خواهد شد تا در شماره‌های آینده این اثر جالب را نیز معرفی نماید .

ورود به محل بقعه که يك صندوق چوبی در وسط آنست ، پاشنه سنگی در را میبوسند و زیارت میکنند . زنها مدت زمانی طولانی در داخل امامزاده میگذرانند و گذشته از خواندن نماز و دعا جای درست میکنند و به گفتگو می‌نشینند . آنچه در این محل بیشتر خیرات میکنند عبارتست از قند و آب نبات . بیشتر زیارت کنندگان در داخل بقعه شمع میافروزند و در آنجا به قربانی کردن میپردازند و این هر دو رابطه جالب محل را با سنتهای مهری نشان میدهد . زنها بیشتر برای فرزنددار شدن باین امامزاده توسل میجویند .

مجموعه بنای نیایشگاه و رجووی را از نظر حجم کار ودقت و هنرمندی که در امر حجاری آن صورت پذیرفته میتوان جزء نمونه های ارزنده ستایشگاههای کهن دانست که در ایران ایجاد شده است . نیایشگاهی که فضای خاص و پرکشش و جذبه آن بیش از هر چیز معبد مهر پرستان را میماند .

پژوهشگاه علوم انسانی و مطالعات فرهنگی
پرتال جامع علوم انسانی