



هر مذهبی با موضوعات اساسی و متفاوت خود و سنت‌های محلی و عقاید موجود مشترک با دیگر مذاهب پیوند زده شده است. یکی از تصورات رایج در مورد مرد پرنده می‌باشند، موجودی غیر طبیعی با منقار، چنگال و بال‌های یک باز. معروف‌ترین آن روی بشقاب‌های مسی

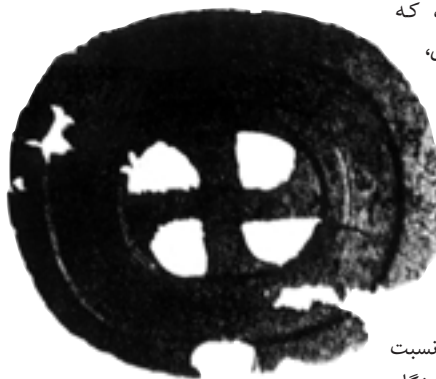
کشیده شده که در سال ۱۸۸۴ توسط جان روژان یا روگان باستان‌شناس، از تپه‌های راتووا کشف شدند. اگر فکر کنیم آیین جنوبی مربوط به افراد می‌سی‌سی‌پی است که سخت‌پایند آداب و رسوم کلیسایی و مناجات و تسبیح بودند تعبیری که از مرد پرنده شده‌مشکلاتی را مطرح می‌کند که در مواجهه با آن سعی می‌کنیم مفهوم پیکرنگاری مسیحیت قرون وسطی را با توجه به تکه‌های پراکنده موجود بازسازی کنیم بدون اینکه هیچ متن

مکتوبی در این زمینه موجود باشد. ارائه سمبل‌هایی از آیین مقدسات مسیحیت دوره وسطی را در نظر بگیرید، موضوع مشترکی که زنی را نشان می‌دهد که یک ظرف حاوی قسمتی از اعضای بدن را حمل می‌کند. تحلیل دقیق چند نمونه از این تصاویر این احتمال را می‌دهد که قسمت‌های مختلف بدن در ظرف‌ها نشان دهنده این است که این اجزاء نه به یک فرد بلکه به افراد متفاوتی تعلق دارند. ولی چنین استدلالی به ما اجازه نمی‌دهد که سینه‌های درون بشقاب‌ها را به عنوان نشانه‌ای از آگاتای مقدس

اهل Sicily شناسایی کنیم یا چشمان درون بشقاب را به عنوان نشانه‌ای از لوسی مقدس اهل Syracuse. اشکالی که از مرد پرنده موجود است به طور مشابه اشیاء متفاوتی را نشان می‌دهند که توسط افراد حمل می‌شوند. گاهی اوقات یک سر بریده و گاهی نیز طرح پیچیده‌ای است که هیچ یک کاملاً آن را نمی‌فهمیم. دو نفر از باستان‌شناسان گروه زمانی که به طور مستقل، طرح مبهمی را که شبیه طرح کنده کاری شده روی دیسک سنگی به دست آمده از تپه‌ی Ville در ایالت آلاباما را بررسی می‌کردند آن را یک حشره تشخیص دادند. چیز بسیار تعجب‌آور این است که

قدر کافی خوش‌شانس بودم تا عضوی از یک گروه محقق باشم که سعی داشتند مفاهیم آیینی جنوب را درک کنند [من کلمه Cult یا آیین مذهبی را در شکل رسمی آن استفاده می‌کنم تا شکل ویژه‌ای از پرستش مذهبی را نشان دهم].

به موازات جلسات سالیانه‌ای که اختصاص به پیکرنگاری منطقه Maya داشت گروه، که



شامل باستان‌شناسان، نژاد‌شناسان، مورخان، زبان‌شناسان و متخصصان افسانه‌های قدیمی بود تشکیل شد. پیکرنگاری منطقه می‌سی‌سی‌پی در مرحله کشف اسرار نسبت به کشف رموز پیکرنگاری

Maya روند کندتری داشت. بخشی از آن به این علت بود که هیچ نوشته مرتبطی که به ما اجازه دهد تا پیام‌ها را بخوانیم و تفسیرات موجود را تصدیق کنیم موجود نبود. ولی دو چیز ما را در این زمینه یاری می‌کرد. اول، مصنوعات آیین جنوبی که فراوان و به خوبی مستند شده‌اند و به طور کامل‌تری توسط نسل‌های پیایی محققان مطالعه شده‌اند و به ما اجازه می‌دهند که تا با نمونه بزرگ‌تری از اشیاء و سمبل‌هایی که با آنها تزیین شده‌اند کار کنیم. دوم، فهم روشن‌تری از جامعه‌ی می‌سی‌سی‌پی و مفهوم جامعه‌ای که در آن آیین جنوبی بسط و گسترش یافته در اختیار داریم. تقریباً یک هزاره پیش مردم می‌سی‌سی‌پی زندگی در شهرهای بزرگی را که توسط تپه‌ها احاطه شده و محله‌های مسکونی و ساختمان‌های



تشریفاتی را حمایت می‌کردند، آغاز نمودند. برخی شهرها بیش از صد تپه داشت که بزرگترین آنها با بیش از ۱۰۰ فوت طول و ۱۰۰ فوت ارتفاع و پایگاهی بزرگتر از اهرام بزرگ مصر داشتند، در جوامع می‌سی‌سی‌پی نیز در اقتصادی که بر پایه تجارت ذرت بود و واحد مشترکی از اندازه‌ها و مقیاس‌ها و ستاره‌شناسی با هم سهیم بودند. سمبل‌های مذهبی و هنری مشترک و داستان‌ها و اعتقاداتی که پشت آنهاست و از طریق اشیاء زیبا و با استفاده از یک سری از سمبل‌ها و موضوعات مشترک و متعارف آیین جنوبی تزیین شده‌اند، بیان می‌شوند. جوامع

می‌سی‌سی‌پی براساس رییس‌سالاری تشکیل شده بودند، جوامعی وابسته به سلسله مراتب و ریاست با حضور اشخاص عادی ولی ارتش دائمی نداشت. در عوض دیوان سالاری مربوط به دولت‌های تکامل یافته در آن فراوان بود. دسترسی به کالاهای خوش‌رنگ و آب مثل مس و صدف‌های دریایی و ارائه‌ی سمبل‌های رمزی و اسطوره‌هایی که آنها را منعکس می‌کنند ممکن است نقش مهمی در ایجاد حقانیت برای رییسان می‌سی‌سی‌پی بازی کرده باشند. در حالی که مجموعه مشترکی از اعتقادات و داستان‌ها به نظر می‌رسد به طور گسترده‌ای موجود باشند.

هیولاها،

آفریده اسطوره و خاطرات کهن

اسطوره‌ها و هیولاها

الکس. دبلو باکر

ترجمه‌ی جواد صالحی - فرهاد وفاجو



می‌تواند با زرق و برق مصنوعات آیینی جنوب رقابت کند. بشقاب‌های مسی، افراد بالدار را نشان می‌دهند که پاهایی بزرگ داشتند و سرهای بریده‌ای را در دست گرفته‌اند. فنجان‌های کنده کاری شده باشکوه، که مجموعه‌ای از

مخلوقات خیالی و غیر طبیعی را نشان می‌دهند. چپق‌های سنگی که تمثال‌های مختلفی روی آنها کشیده شده، نشان‌دهنده کاهنان و جنگجویان می‌باشند. تیرهای مسی تراشیده شده به شکل دارکوب با چشمان جواهر نشان و مجموعه‌ای از تمثال‌های سرامیکی که برخی با سایه‌های سفید، زرد، قرمز و سیاه نقاشی شده‌اند و گاهی چشم را اذیت می‌کنند. می‌توانید حدس بزنید که برخی از جواهرات و پول‌هایی که در تگه پارچه‌های نادر و تزیین شده حفظ و نگهداری شده‌اند بیانگر یک دنیای مجلل گمشده می‌باشند که افراد در آن تنها فصل‌ها را سپری و کشاورزی می‌کردند. در دهه گذشته به

هیولاها آفریده اسطوره و خاطرات کهن هستند. موجودات خیالی که شرق ایالات متحده آمریکا را از فلوریدا تا ایلی نویز، از کارولینا تا شرق تگزاس در نوردیدند. یوزپلنگ‌های بزرگی با

پاهایی به شکل چنگال پرنندگان، مارهای شاخدار که بال داشتند و دم‌های زنگدار. انسان‌هایی که تبدیل به مارهای بزرگ، گربه یا پرنده می‌شدند. همه نشانه‌هایی از یک سیستم سمبلیک غیر طبیعی بودند که در بین فرهنگ‌های منطقه می‌سی‌سی‌پی مشترک بودند و از سال ۱۰۰۰ بعد از مسیح تا ۱۵۰۰ شکوفا و گسترش یافتند. این سیستم به طور غیر رسمی به عنوان آیین دینی جنوبی شناخته شده و توسط محققان، مجموعه آداب و تشریفات جنوب شرقی نامیده می‌شود که شامل تصورات و تخیلات باستان‌شناسان و عتیقه‌شناسان می‌شود. تعداد کمی از نمونه‌های هنر کهن شمال آمریکا

گوشه‌های خمیده است. بیرون آن مربع خمیده، چهار سر دارکوب چوبی به موازات هم دیده می‌شوند. آمریکایی‌های بومی که در میان گروه ما بودند این طرح را که شباهت‌های جالبی با تشریفات مذهبی گروه‌هایی که به Muskogean سخن می‌گفتند و اهل جنوب شرقی بودند مثل Creek و Choctaw دارند، یادداشت کرده‌اند. همان طور که آنها خاطر نشان می‌کنند آتش مقدس در وسط مربع‌هایی که مخصوص تشریفات Muskogean است می‌سوزند و در طی جشن‌ها و در طول یکی از رقص‌های سنتی افراد طبق الگویی که روی مربع کشیده شده حرکت می‌کنند. همان طور که آنها می‌رقصند چهار نگهبان از مربع حفاظت می‌کنند تا از بی‌احترامی به افراد جلوگیری شود. آیا این یک تصادف است؟ شاید، ولی به‌طور قطع مدارک فراوانی برای شناسایی دارکوب‌های چوبی از نگهبانان و جنگجویان وجود دارد. این مدارک با استفاده از تصاویر دارکوب‌های چوبی در جای جنگجویان روی گلوبندها و یک مجموعه از تبرهای باشکوهی که سر دارکوب روی آنها کنده شده بود و در تپه‌های Spiro در ایالت اوکلاهاما، پیدا شدند مرتب می‌شوند. به‌علاوه انواع ویژه‌ای از سرامیک‌هایی که گمان می‌رفت مربوط به مراسم تشریفاتی آتش باشند به دوره قبل از می‌سی‌سی‌پی‌ها برمی‌گردند. این امر نشان می‌دهد که تعبیر شکل به‌علاوه در دایره به عنوان آتش مقدس در متون، متفاوت با مفهوم است. قطعه‌های متفاوت این معماری ویژه بیش از سه دهه چیده و مرتب شده‌اند.

گردش و سیاحت در تپه‌ها:

از زمانی که در اکثر شهرهای بزرگ می‌سی‌سی‌پی فعالیت انسان آغاز شد سفر به عنوان بهترین بخش می‌باشد. امروزه تعداد کمی از تپه‌ها برای عموم باز هستند و مردم به آنجا سفر می‌کنند. برنامه‌های آموزشی و نمایشگاه‌ها، جامعه می‌سی‌سی‌پی را تعبیر و تفسیر می‌کنند.

الاباما: تپه Ville با ۲۶ تپه خاکی. این محل بزرگترین شهر در آمریکا بود و حدود ۸۰۰ سال پیش منبع خوبی از نمونه‌های تماشایی مربوط به پیکرنگاری آیین جنوبی. آرکانزاس: Toltec این محل ۱۸ تپه و یک مرکز تفسیری دارد. اسم آن گمراه کننده است ولی ارتباطی با toltecs منطقه Mesoamerica ندارد ولی فرهنگی

سنتی دارد که تا حدی می‌سی‌سی‌پی را قدیمی‌تر می‌کند. در شانزده مایلی جنوب شرقی لیتل‌راک واقع شده است.

فلوریدا: دریاچه جانسون: در این تپه مهم می‌سی‌سی‌پی بشقاب‌های مسی قابل ملاحظه‌ای پیدا شده که شبیه بشقاب‌های کشف شده در اتووا بود که در ۲ مایلی شمال تالاهاسی - فلوریدا واقع شده است.

جورجیا: اتووا - یک مکان مهم می‌سی‌سی‌پی، یک تپه اصلی دارد و یک سری تپه‌های کوچکتر. در شمال آتلانتا نزدیک کارترزویل، جورجیا واقع شده است. **ایلی نویز:** Cahokia بزرگترین شهر می‌سی‌سی‌پی است که توسط تپه عظیم Monk احاطه شده است. همچنین یکی از بزرگترین و جدیدترین موزه‌های می‌سی‌سی‌پی را دارد و در کالین سوئل واقع شده است.

کتکای: Wick liffe - یک تپه می‌سی‌سی‌پی و روستایی در غرب آن. یک مرکز تفسیری دارد و قبرهایی که دوباره ساخته شده‌اند. در منطقه بالارد واقع شده است.

اوکلاهاما: Spiro، تپه‌های Spiro اکنون یک پارک دولتی با ۱۲ تپه و یک مرکز تفسیری است که با در اختیار داشتن کامل‌ترین و مجلل‌ترین نمونه‌های پیکرنگاری آیین جنوبی تاکنون شناخته شده، در شمالی‌ترین شهر Spiro در شرق اوکلاهاما قرار دارد.

تنسی: Chucalissa این مکان نزدیک ممفیس است با ساختمان‌ها و باغ‌های بازسازی شده و قایقی که از زیر زمین به دست آمده است. مانند گروه‌های بعدی جنوب شرقی به نظر می‌رسد که می‌سی‌سی‌پی این دنیا را به سه قسمت جهان بالا، وسط (جهان اطراف ما) و دنیای اموات تقسیم کرده است که دنیای بالا و دنیای اموات متصرفات غیر واقعی بودند که موجودات آنها نه کاملاً دوست انسان بودند و نه دشمن او.

ما شروع کردیم به مطالعه در مورد اینکه چطور عناصر ریشه‌ای اصلی مثل جهت‌های اصلی، نماد رنگ‌ها، کیهان‌شناسی و نیز مفاهیمی مثل آتش مقدس در پیکرنگاری می‌سی‌سی‌پی ترسیم و شرح داده می‌شوند. همچنین اشارات کمی را در این مورد که سیستم سمبلیک از کجا می‌آید به دست آوردیم. از



در جوامع می‌سی‌سی‌پی نیز در اقتصادی که، بر پایه تجارت ذرت بود و واحد مشترکی از اندازه‌ها و مقیاس‌ها و ستاره‌شناسی با هم سهیم بودند. سمبل‌های مذهبی و هنری مشترک و داستان‌ها و اعتقاداتی که پشت آنهاست و از طریق اشیاء زیبا و با استفاده از یک سری از سمبل‌ها و موضوعات مشترک و متعارف آیین جنوبی تزیین شده‌اند، بیان می‌شوند

چطور بقیه گروه این تفسیر را به صورت شفاهی قبول کردند. جیم نایت می‌گوید: من فکر می‌کردم که این موضوع بحث‌انگیزتر باشد ولی هرکس که این تعبیر را به او نشان دادیم سرش را تنها تکان می‌داد و موافقت می‌کرد. ولی بر سر این موضوع که این حشره از چه نوعی است کمتر توافق می‌شد. حشره‌شناسان می‌گویند که یک پروانه است زیرا پروانه بال‌هایش را به طور عمودی نگه می‌دارد همان طور که در پیکرنگاری، ترسیم شده است در حالی که بیشتر بیدها، بال‌های خود را به صورت صاف و باز نگه می‌دارند. Creek و دیگر هندیان Muskogean می‌گویند که این حشره یک بید است چرا که بید را به عنوان سمبلی می‌شناسند که تنباکوی استفاده شده در مراسم را گرده افشانی می‌کند. جیم نایت عقیده خاصی ندارد و می‌گوید: من اهمیت نمی‌دهم که این حشره چه نوعی است چون از نقطه نظر من اگر یک حشره باشد یک موجود غیر طبیعی است نه حشره واقعی. تجسماتی که از مرد پرنده شده هم احتمالاً حداقل دو شکل مجزاً را نشان می‌دهد.

بشقاب‌های ناحیه Rogan مرد پرنده‌ای را نشان می‌دهند با تزیینات مشخص چنگالی شکلی در دهانش که سر مرد پرنده دیگری را حمل می‌کند. تزیینات چنگالی شکل متفاوتی دور چشم‌هایش را فرا گرفته و اغلب به عنوان شکل یا موتیفی که چشم گریان دارد نامیده می‌شود و تصور می‌گردد که چشم گریان برپایه نقطه سیاه دور چشم‌های باز می‌باشد. شکل دهانی که تزیینات چنگالی شکل دارد در گلوبندهای مختلف دیده می‌شود که گاهی روی این گلوبندها شکل یک سر بریده با چشمان گریان و گاهی طرح یک پروانه وجود دارد.

ولی در روش‌های تعبیر فوری از شکل ممکن است چشم گریان مربوط به پروانه شود. برخی پروانه‌ها و بیدها رنگ‌آمیزی متمایزی دارند که توسط یک سری اشکال مشابه با چشم گریان جالب توجه می‌باشند. این نکته به این معنی است

که چشم گریان روی پروانه و باز و حالت چشم گریان روی سر بریده یک موجود غیر طبیعی را نشان می‌دهد که شبیه شکل می‌سی‌سی‌پی‌هاست و مرد پرنده نیز همان شیء را حمل می‌کند ولی در اینجا به گونه‌ای دیگر کشیده شده است. بحث فریبنده است ولی تاکنون ثابت نشده، پس چطور دوباره می‌توان درستی نوع تعبیر انجام شده را ارزیابی و تعیین کرد. برای مثال عنکبوت را در نظر بگیرید و از بچه‌هایی که به موزه تاریخ طبیعی آمده بودند و من در آنجا برای ترسیم عنکبوت مشغول کار بودم سؤال کردم. تعداد کمی از آنها ترسیمات قابل ملاحظه‌ای از جنگ‌های خیالی بین عنکبوت‌ها و دشمنان واقعی یا خیالی آنها کشیدند ولی اغلب یک تصویر ساده را نقاشی

کردند که هشت پاداشت و بدنش از دو قسمت تشکیل شده بود و تصویر درستی بود. اما در پیکرنگاری آیین جنوبی هرگز عنکبوت‌ها به این طریق ترسیم نمی‌شدند و همیشه غلط و تقریباً به یک روش نقاشی می‌شدند. به طور قطع می‌سی‌سی‌پی‌ها همه چیز را در مورد عنکبوت‌ها می‌دانستند برخی از تجسمات آن قدر دقیق هستند که نوع عنکبوت را می‌توان از الگوی تارهای آنها حدس زد. برعکس بچه مدرسه‌ای‌های آمریکای قرن بیستم که عنکبوت‌ها را با نیش‌های بزرگی که پشت آنها روی زمین کشیده می‌شود می‌کشند. هنرمندان می‌سی‌سی‌پی‌ی آرواره‌های عنکبوت را در شکل درست و صحیح می‌کشیدند ولی مرتباً آنها را با سر و بدن متوسط دایره‌ای شکل با عنصری که ما آن را به علاوه در دایره می‌نامیم تزیین شده و با یک شکم ترسیم می‌کردند. حتی بچه‌هایی که تازه به مدرسه می‌روند بهتر می‌دانند که این غیر طبیعی است. پس چرا هنرمندان می‌سی‌سی‌پی‌ی این عنکبوت غیر واقعی را مرتب می‌کشیدند؟ یک نشانه دیگر این بود که این تصاویر شامل عنکبوت‌هایی بودند که بال، شاخ و پر داشتند و پاهای آنها تماماً پرز داشت بدیهی است که این‌ها، عنکبوت‌های معمولی نبودند و ممکن نیست به هیچ یک از گونه‌های موجود که امروزه در باغ‌ها وجود دارند مربوط شوند. به عبارت دیگر جیم نایت آنها را موجودات غیر واقعی می‌نامد.

شکل به‌علاوه در دایره یک عنصر اتفاقی نبود. بیش از یک قرن به عنوان سمبل خورشید یا آتش تعبیر می‌شد و همیشه با دلیل خوبی همراه نبود ولی زمانی که در پشت عنکبوت دیده می‌شود ممکن است مشخص‌تر و دقیق‌تر باشد. داستان‌های منطقه چروکی می‌گویند که آتش مقدس روزگاری دور از دسترس بود و در جزیره‌ای دور پنهان شده بود. موجودات زیادی سعی داشتند آن را به دست آورند ولی همه شکست خوردند و سرانجام یک عنکبوت آبی در اطراف جزیره سوراخی ایجاد کرد و سبیدی از نخ تنید و روی پشتش گذاشت و درون آن را با آتش مقدس پر کرد و به عقب برد.

گروه‌های دیگر جنوب شرقی داستان‌های مشابهی دارند. این قسمت اضافی احتمالاً سمبل آتش مقدس بود و ممکن است عنکبوت را به عنوان آورنده آتش بشناسند. به نظر می‌رسد که این نظر یا تعبیر با مفهوم باشد ولی آیا ما درست می‌گوییم؟ چطور می‌توانیم تفاوت بین یک داستان مناسب و یک تعبیر صحیح را بیان کنیم؟ یک روش آن است که ببینیم آیا این تعبیر کمک به روشن شدن مفهوم در متون دیگر می‌کند یا نه. شکل به‌علاوه در دایره همچنین در شیء دیگری در آیین جنوبی دیده می‌شود که یک آویزه کنده‌کاری شده است و گلوبند تپه COX نامیده می‌شود و در محل تنسی که قبلاً نمونه‌های دیگری کشف شده بودند این علامت در وسط آویز دیده می‌شود و اطراف آن را طوماری بی‌انتهای احاطه کرده و اساساً یک مربع با





○ هزار نقش

○ محمد خزایی

○ انتشارات مؤسسه مطالعات هنر اسلامی ۱۳۸۱

چون قاف قدرتش دم بر قلم زد

هزاران نقش بر لوح عدم زد.

(گلشن راز شبستری)

نقوش تزینی جزء لاینکف هنر ایران، به خصوص در دوره اسلامی است. اساساً هنر ایران در تزینات توفیق روزافزونی داشته است. با این وجود، تزینات و ویژگی‌های آن در هنر ایران کمتر مورد بحث قرار گرفته است. همین امر سبب شده است بسیاری از ابعاد آن از جمله مبانی عملی و نظری، اصول زیباشناسی، مفاهیم نمادین و... ناشناخته بماند.

تزینات در هنر ایران به صورت‌های مختلفی تجلی پیدا کرده است. نقوش منحنی اسلیمی و گیاهی، نقوش هندسی و گره چینی، نقوش کتیبه و خط نگاره‌ها، نقوش حیوانی و انسانی اساسی‌ترین عناصر الفبای تزینات هنر ایران هستند. هنرمندان این نقش‌ها را به صورت منفرد و یا با ترکیب آن‌ها، در حوزه وسیعی از هنرهای کتاب آرایی، کاشی، آجر، گچ‌بری، سنگ، چوب، آلات فلزی، سفال پارچه، قالی و... به کار گرفته‌اند. این نقوش نه تنها برای تزین اماکن مذهبی و اشیاء آیینی بلکه برای تزین وسایل روزمره هم مورد استفاده قرار گرفته‌اند. تزینات اگر برای اماکن مذهبی، قرآن و با اشیاء آیینی بوده، هنرمند با درایت تمام آن را با نقوش اسلیمی، هندسی و کتیبه‌ها تزین نموده، و اگر برای اشیاء و وسایل مورد استفاده امور زندگی بوده، هنرمند نقوش جاندار را هم، با شیوه خاص خود در کنار دیگر نقوش به کار گرفته است. البته بعضی از نقوش جانداران مثل طاووس، شیر، سیمرغ و... که دارای مفاهیم نمادین مذهبی هستند، در تزینات اماکن مذهبی هم مورد استفاده قرار گرفته است.

هنرمندان در طراحی این نقوش کوشیده‌اند تا اثری دلپذیر و زیبا، مطابق با نیازهای جسمی، روحی و فطرت انسان فراهم سازند. از طرفی هنرمندان توانسته‌اند بسیاری از مفاهیم فرهنگی را با زبان نمادین طرح‌ها و نقش‌ها بیان کنند. در واقع



سال ۴۰۰

قبل از مسیح تا ۴۰۰

بعد از مسیح قبل از

ظهور کشت ذرت،

فرهنگی به اسم hopewell

از طریق جنوب شرق و غرب میانه

شکوفا و گسترش یافت. مانند مصنوعات می‌سی‌سی‌پی برخی از کالاهای hopewell از مواد خام خوشرنج و آبی ساخته شده بودند که تجارت در دور دست‌ها را نشان می‌دهد و پیکرنگاری‌های پیچیده‌ای که در میان منطقه بسیار وسیعی مشترک بودند. در حالی که اختلافات سبکی و فاصله زمانی قابل ملاحظه‌ای بین پیکرنگاری می‌سی‌سی‌پی و hopewell وجود دارد. برخی عناصر سمبلیک (مثل باز و چشم گریان) به نظر مشترک می‌آیند. «هن متقاعد شدم که پیکرنگاری می‌سی‌سی‌پی حاصل نمادگرایی hopewell می‌باشد». مؤسس و متخصص گروه کنت ویلی بیان می‌کند که مردم به آسانی سیستم‌های پیکرنگاری و سمبل موجود را می‌گیرند و آنها را با تطبیق با اقتصادی که بر پایه ذرت می‌باشد دوباره ترسیم می‌کنند. اگرچه، از اهمیت گروه‌هایی که Siouan حرف می‌زنند به علت اینکه سرچشمه نمادگرایی آیین شمالی هستند قدرانی می‌کنیم ولی تشابهات بین پیکرنگاری آیین شمالی و فرهنگ Winnebago در مورد قهرمانی که شاخ قرمز دارد و فرزندش، را مجبور کرده است که در مورد آیین شمالی بیشتر فکر کنیم. از جمله خود شاخ قرمز که به عنوان فردی است که سر آدم‌ها را به عنوان گوشواره استفاده و سرهای کوچک زنده را برای لاله‌ی گوش خود آویزان می‌کند. مصنوعات مسی کوچکی که سرهای کوچک را ترسیم می‌کنند سبک خدای دماغ دراز نامیده شده و اغلب در محل‌های می‌سی‌سی‌پی پیدا می‌شوند. و مجسمه‌های کوچکی که این سرها را ترسیم می‌کنند به عنوان گوشواره استفاده می‌کردند. به عنوان یک باستان‌شناس دوست دارم قوانینی پیدا کنم برای اینکه چطور سمبل‌ها و مفاهیمی را که ما می‌توانیم به طور وسیع‌تر برای مواردی که دیگر نسل آنها موجود نیست به کار ببریم.

مهم‌ترین بخش مفاهیم به طور مستقیم یا غیر مستقیم توسط مشاوران بومی آمریکایی آشکار شده‌اند بدون اینکه هیچ یک از هندیانی که در گروه بودند دخالتی در آن داشته باشند و بدون حکایت‌های مربوط به تاریخ نژادی و قوم‌نگاری از مذهب و متالوژی‌های اصلی - بومی و افسانه‌های مستند شده، داستان‌هایی ساخته‌ایم که با تصورات قبلی بیشتر جور هستند تا با اطلاعات. برخی جنبه‌های پیکرنگاری می‌سی‌سی‌پی به نظر می‌رسد که راه حل درستی برایشان وجود ندارد.

با فهمیدن ساختار داستانی برخی اسطوره‌های ترسیم شده و فهم اینکه چطور عالم بالا و عالم اموات از نظر سمبلیکی در زمینه‌های مشخص، معین هستند و شناخت مرگ و عبور روح در پرتونگاری اهمیت زیادی ندارد، تعداد زیادی از سمبل‌ها هنوز برای ما ناشناخته هستند. ولی ما باز نظری کوتاه به آن می‌اندازیم از طریق بینشی که عنوان می‌کند چطور چیزها با هم جور می‌شوند، معانی ساخته و عقاید بیان می‌شوند و نگفتنی‌ها در پوسته‌های حکاکای شده و مس‌های کنده کاری شده اسیر شده‌اند. نباید قول و وعده بدهیم که به عقاید گذشته گوش کرده و جنبه‌های ویژه مذهب می‌سی‌سی‌پی را بهتر بفهمیم بلکه باید قول دهیم به شناخت اینکه چطور سیستم‌های سمبلیکی در گذشته کار می‌کردند و اشیای صامت چطور می‌توانند هنوز با ما به وضوح صحبت کنند.