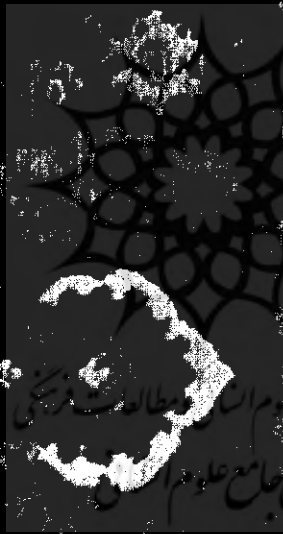


شاهکارهای تمدن و هنر ایران



تقدیر سیمار از پیر در شاه تخت لایم مولان غوث ناز
شاهکار هنر و تمدن ایران را در این کتاب بجز نمونه‌ها مختلف
جنت و مجموعه‌ها خصوصاً است. به خوانندگان ارجمند معرفی
یست. شماره ۰

۲۲۵۶۶ هـ

از طرف اداره سیاسی ایستادگی مدرسین

یکشنبه در سر فیضیه قم ابراهیم و دو وقت گردید تاریخ ۲۵

پنجشنبه
صبح اول ۱۳۰۱ برابر ۱۲/۱۱/۵۹ شمسی ۲۰ الی ۲۰ صبحی المراء

پژوهشگاه علوم انسانی و مطالعات فرهنگی

پرتال جامع علوم انسانی

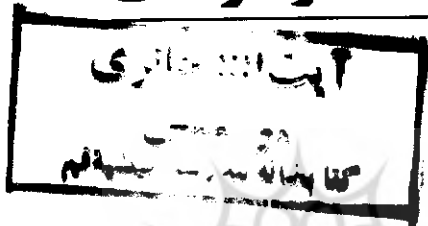
~~۲۷۴۹~~ ۲۱۵۱
۸۵ ۹۳

سیمای تاریخ و فرهنگ ایران

در

موزه‌های تاریخ و باستانشناسی

اتحاد جماهیر شوروی



نوشته:

پرویز ورجاوند

(دکتر در باستانشناسی)

در مرداد ماه سال جاری بنا بدعوت فرهنگستان علوم شوروی بمنظور آشنائی با فعالیت‌های علمی آن کشور در زمینه باستانشناسی و مردم‌شناسی عازم روسیه شوروی گردیدم. در طی سه هفته اقامت در آن کشور از برخی شهرها و نواحی آن چون: مسکو - لنینگراد - تاشکند - سمرقند و باکو بازدید بعمل آمد و از نزدیک تعدادی از موزه‌ها و مؤسسات باستان شناسی و کارگاه‌های تعمیر اشیاء هنری و بناهای تاریخی مورد بازدید قرار گرفت و با چگونگی آنها و شیوه کارشان آشنائی حاصل گشت.

با وجود کوتاهی مدت اقامت، سعی گردید تا در جریان بازدیدهای مختلف، یادداشت‌هایی تهیه شود. اینک براساس آن یادداشت‌های مختصر، سعی خواهد گشت تا در طی چند مقاله اطلاعاتی دربارهٔ برخی از موزه‌ها - مؤسسات پژوهشی سبک و چگونگی تعمیر بناهای تاریخی و نظایر آن در اختیار علاقه‌مندان قرار دهد.

با توجه به عظمت و اهمیت و حجم کاری که در زمینه تحقیقات باستان‌شناسی و تعمیر بناهای تاریخی در نواحی مختلف روسیه شوروی صورت می‌پذیرد و اینکه قسمت اعظم این بررسیها با تاریخ و فرهنگ ایران، وابستگی فراوان دارد، ایجاب میکند تا آنجا که مقدور است محققان و علاقه‌مندان را در جریان فعالیت‌های مزبور قرار داد. از اینرو نگارنده کوشش خواهد نمود تا در زمینه مسائلی که به آنها اشاره رفت اطلاعاتی کلی در اختیار قرار دهد. ولی از پیش باید یادآور شوم از آنجا که اساس این نوشته‌ها را یادداشت‌های مختصر من تشکیل میدهد و تنها در برخی موارد از معدودی مدارک استفاده شده است، بدون شك دارای نواقص فراوان خواهد بود. بنابراین در انتظار آن هستم تا از نظریات و راهنمایی محققان ارجمندی که تا کنون توفیق دیدار از این محلها را بدست آورده‌اند و اطلاعاتی در اختیار دارند باخبر گردم، باشد که در نوشته‌های بعدی مورد استفاده قرار گیرد.

در نوشته حاضر سعی گردیده است ضمن معرفی کلی چند موزه معتبر چون: موزه تاریخ مسکو - موزه هنر ملل شرق - موزه ارمنستان - موزه تاریخ تاشکند و موزه تاریخ باکو و غیره تا آنجا که میسر است، بر روی آثاری تکیه شود که بطور مستقیم معرف تاریخ و فرهنگ ایران است. تا جایی که در مورد موزه ارمنستان نیز فقط از قسمت‌های مربوط به ایران یاد شده است.

امید من اینست که با انتشار این سلسله مقاله‌ها بتوانم تا حد لازم و درخور امکان توجه عموم را به اهمیت فعالیت‌های علمی در باره تحقیقات

باستانشناسی و ایجاد موزه‌های بزرگ و جامع جلب نمایم. شاید که مقامات مسئول را به اقدامی فوری جهت ایجاد سازمانی منطقی و علمی برای فراهم ساختن موجبات انجام يك رشته فعالیت های وسیع در این امور و استفاده از وجود افراد متخصص، مطلع و باایمان در اداره آنچه که مربوط به فرهنگ و تاریخ ملت میگردد تشویق و وادار سازد. باشد که دست کم در آینده‌ای نزدیک چهره موزه‌های غیر علمی کشور تغییر یابد و بگونه‌ای اصولی و صحیح نظیر اکثر موزه‌های پیشرو دنیا تنظیم یابند.

موزه تاریخ مسکو

موزه تاریخ مسکو که بنای آن بهمین منظور در قرن نوزدهم ساخته شده از تعدادی اطاق و تالارهای متوسط که بدون اختلاف سطح در پی یکدیگر قرار گرفته‌اند، تشکیل یافته است. در اولین اطاق موزه که در سمت راست راهروی ورودی قرار دارد، بوسیله چند طرح، عکس و ماکت سعی شده تا بر اساس نظریات موجود تحول و تکامل نوع انسان نشان داده شود. از اینرو مراحل تکامل میمون انسان نما به «پسته کانتروپ» - «نئاندرتال» و بالاخره انسان «هوموساپین» که انسان کنونی از فرزندان آن بشمار میرود، باتصاویری جالب نموده شده است. در يك قفسه در این اطاق اندازه و شکل مغز سر، در موجود انسانی از «پسته کانتروپ» بعد و همچنین شکل و تحول پنجه دست و پا نموده شده است. در همین قفسه بر روی يك صفحه سعی گردیده تا چگونگی انعکاسها و یاطرز عمل کرد مغز انسان پسته کانتروپ و نئاندرتال در موقع تراش دادن سنگ و ساختن ابزار سنگی با مجموعه‌ای از خطوط متقاطع نشان داده شود. بمنظور نشان دادن آثار خلاقه بشر دوره پالئولیتیک (پارینه سنگی) تعدادی از ابزار سنگی مربوط باین دوران نیز عرضه شده است. بر رویهم باید گفت که مجموعه آثار این تالار و نحوه عرضه کردن آنها از نظر جنبه

آموزشی و جلب توجه عموم افراد با دانشهای متفاوت، دارای ارزش و واجد اهمیتی خاص است.

در تالار مجاور در قسمت سقف بكمك چند صحنه نقاشی سعی شده تا سیمائی از زندگی روزانه انسان دوران پارینه سنگی را عرضه نمایند. در صحنه های مزبور چگونگی شکار، تهیه غذا، ساختن ابزار سنگی توسط بشر آن دوران نموده شده است. در یکی از صحنه‌ها وجود چند ظرف سفالی معرف آنست که هنرمند نقاش از علم باستانشناسی پیش از تاریخ بهره لازم رانداشته است.

در سه تالار بعد بترتیب تمدن و فرهنگ دوره نوسنگی (نئولیتیک) - دوره مفرغ و دوره آهن عرضه شده است. آثار هر يك از دوره های مزبور مربوط است به نواحی مختلف روسیه و در واقع سعی شده تا چگونگی پیشینه تمدن پیش از تاریخ سرزمین مزبور بكمك آثار بدست آمده در حفاری های متعدد مربوط به هر عهد نموده شود. برای انجام این منظور در قفسه های مختلف ابزار کار و زندگی روزانه - وسائل مربوط به شکار و کشاورزی عرضه گردیده است. نحوه بنمایش گذاردن آنها چنانست که شخص تاحد قابل ملاحظه ای میتواند تصویری از چگونگی زندگی مردم هر ناحیه را در دورانهای سه گانه مورد بحث دریابد. در برخی موارد شکل مسکن و گور نیز بصورت ماکت نشان داده شده است.

از جمله نکات جالب و قابل توجه این سه تالار، قفسه‌هایی است که در هر يك از آنها وجود دارد. در این قفسه‌ها اشیائی عرضه گردیده که اغلب آنها مورد استعمال مذهبی داشته و تعدادی از آنها نیز معرف ویژه گیهای هنری دوران است. در میان آنها به نقوش و مجسمه‌ها و پیکره‌های کوچک جالب برخورد میگردد. تکیه نمودن بر روی خصوصیات مذهبی و نحوه پندار بشر دوران پیش از تاریخ و آغاز تاریخ در این موزه قابل توجه بسیار است.

وضع تالارهای بعد از دوره آهن، یکباره باتالارهای قبلی فرق میکند،

زیرا از این زمان بعد دیگر این خصوصیات کلی یک دوره مربوط به نواحی مختلف نیست که در یکجا عرضه میشود، بلکه شهرها و مراکز عمده تمدن هستند که هر یک تالاری را بخود اختصاص داده‌اند. در این تالارها آثار مربوط به قرنهای مختلف هر یک از این نواحی را، از آغاز دوران تاریخی بعد، تا آنجا که آثار بدست آمده و جمع آوری شده امکان داده است عرضه کرده‌اند.

۱. سیاحتگاه مدرسه لیبنا لم

نکته جالب در این تالارها اینست که، در هر یک از آنها خصوصیات عمده معماری منطقه و شهری که تالار مزبور متعلق به آنست، بصورت یک قوس، حاشیه‌های تزیینی و سایر آرایش‌های معماری نموده شده است. در انجام این منظور هنرمند کوشیده است تا مهم‌ترین و شکوفاترین دوران هنر معماری آن سرزمین را برای بیان مقصود برگزیند.

پس از چند تالار که باین گونه عرضه شده است، از حدود قرن شانزدهم میلادی، شیوه کار بصورت تالارهای نخستین باز میگردد و بار دیگر هر تالار نماینده دوره‌ای برابر یک قرن برای تمامی سرزمین روسیه میشود. ولی باید گفت که در این تالارها تمام نموده‌های زندگی مردم آن قرن و تمام ساکنان روسیه عرضه نشده است. بلکه بیشتر تکیه بر روی آثاری است که دارای جنبه هنری بوده و متعلق به مردم مرفه زمان میباشد. در اینجا از وسایل کار و پیشه و آلات و ابزار مربوط به حرفه‌های مختلف و چگونگی شکل زندگی و نوع معیشت عامه مردم نشانه‌های روشن و گویائی در دست نیست. و در نتیجه آثار موجود در این تالارها سیمای روشنی از اوضاع اجتماعی و اقتصادی سده‌های شانزدهم به بعد را بدست نمیدهد.

بطور کلی باید گفت که موزه تاریخ مسکو از نظر موزه آرایی و نحوه عرضه نمودن اشیاء و تنظیم تالارها، موزه جالب و با ارزشی است که تا حدی میتوان آنرا باموزه «مردم شناسی» پاریس مقایسه نمود. از نظر نحوه تفکر نیز باید گفت که در این موزه برخلاف انتظار، در امر معرفی تمدن و فرهنگ

هر دوران، تنها به‌عرضه داشتن نمودهای فرهنگ مادی جامعه توجه نشده و از سوی دیگر بایدک برداشت کاملاً مارکسیستی به‌امر تحول و تکامل تاریخ جوامع نظاره‌نشده است و یا میتوان گفت دست کم برای بازدید‌کننده چنین دریافتی حاصل نمیشود.

نمایشگاه مربوط به جنگ جهانی دوم: آخرین تالارهای موزه، مربوط است به حوادث جنگ جهانی دوم. بازدید ما نیز مصادف بود با ترتیب دادن نمایشگاهی بمناسبت پایان بیست و پنجمین سال جنگ جهانی دوم. در این قسمت نخست تصویر نظامیان و سرداران معروف روسیه که در جریان نبرد به افتخار شهادت رسیده و یانقش عمده‌ای ایفا نموده بودند، همراه با لباس رزم و اسلحه آنها به‌عرض نمایش گذارده شده بود. همچنین آگهی‌های مربوط به جنگ و کاریکاتورهای علیه آلمانها، دیوار تالارها را زینت میداد در وسط یکی از تالارها در داخل یک قفسه شیشه‌ای نمونه‌هایی از اسلحه‌های غنیمت گرفته شده از آلمانها و پرچمهای ارتشی و نشانها و شمشیرهای ژنرالهای آنها بصورت درهم، برویهم ریخته شده بود.

نحوه تنظیم و به‌نمایش گذاردن این غنائم جنگی چنان است که بخوبی خردگشتن و نابود شدن ارتش آلمان را نشان میدهد. صحنه مزبور و آرایش تالار چنان است که هر کودک و نوجوان روس بآیدن آن بشدت تحت تأثیر قرار گرفته در یک زمان دو حالت برای او پیش می‌آید، از یکسو حس کینه و نفرت نسبت به آلمان به‌بالاترین حد و شدت خود میرسد و از سوی دیگر نسبت به پیروزی که ارتش کشورش کسب نموده احساس غرور ملی مینماید. نکته مهم اینست که در تنظیم این نمایشگاه کوشش گردیده تا اهمیت و نقش ارتش را بیش از بیش برای مردم بیان نمایند و در نتیجه موقعیت ممتاز اجتماعی ارتشی‌ها را در جامعه روسیه که به نحو چشم‌گیری توجه همگان را بخود جلب می‌سازد توجیه کرده باشند.

موزه هنر ملل شرق درمسکو

موزه هنر ملل شرق که آثار جالبی از هند - چین - ژاپن و دیگر سرزمینهای شرقی در آن گردآوری شده در نوع خود دارای اهمیتی فراوان است. من در اینجا از خودموزه صحبتی نمیکنم و به معرفی برخی از قسمت های ذخیره آن میپردازم.

بنای طبقه دوم موزه که محل خزانه آنست، عبارت از تعدادی اطاقهای کوچک است که در سطح های مختلف قرار گرفته و با راهروهای کم عرض و پلکانهایی چند بهم ارتباط دارند.

نخست از محل ذخیره آثار مکشوف در ماوراءالنهر بازدید بعمل آمد. در اینجا آثار بدست آمده از حفاریهای شهر افراسیاب (سمرقند کهن) - قره تپه و نسا را مشاهده کردیم.

گذشته از ظروف سفالی و مجسمه های کوچکی که از حدود هزاره سوم و دوم پ. م از قره تپه بدست آمده بود، سفالهای جالبی از دوره اسلامی (قرن پنج و شش هجری) نیز از ناحیه افراسیاب بدست آمده بود که با آثار سفالی آمل وری و نیشابور شباهت بسیار داشت. وجود نقش اسب - پرند و نظایر آنها در این ظروف، نشان دهنده نفوذ و ادامه نگاره ها و نقش های دوره ساسانی در این عهد است.

برخی سفالهای دوره اسلامی حدود قرن ششم که در نزدیکی عشق آباد بدست آمده، از نظر رنگ، شکل و بخصوص نقش های کنده کاری شده یا قالبی (استامپه)، به سفالهای جالب اسلامی مکشوف در استخر شباهت بسیار دارد. - در این گنجینه برای اولین بار ساغر (ریشون) های جالب عاجی را که در نخستین پایتخت اشکانیان در نسا کشف گردیده است، مشاهده نمودم. این ساغر ها در جریان زلزله شدید و وحشتناک سال ۱۹۴۸ عشق آباد در یکی از بناهای اشکانی نسا که بنام «خانه چهار گوش» خوانده میشود، کشف گردید. در آن سال

باستانشناسان شوروی با وجود شرایط نامساعد هوا، کار خود را برای کشف قطعات پراکنده این ساغرها دنبال نمودند و موفق گشتند تا حدود چهل ساغر را که به هزاران قطعه تقسیم شده بود بیابند. و جمع آوری سازند. این ساغرها که شاهکار هنر عهد پارتها است در حال حاضر بدنجوجالبی بازسازی شده و در موزه‌های: تاشکند - مسکو و لنینگراد عرضه گردیده است.

در امر تعمیر و باز پیرائی این ساغرها دقت و هنرمندی خاصی بکاررفته است. سر حیوانها و تصاویر انسانی موجود در این ساغرها نهایت زنده و پرتوش و توان اجراء شده‌اند.

- آثار پراکنده هنر دوره اسلامی ایران در این موزه در محلی خاص نگهداری میشود و هنوز تالاری برای عرضه ساختن آنها وجود ندارد. در اینجا تعدادی از ظروف سفالی مربوط به قرنهای پنجم و ششم و هفتم هجری وجود دارد که اغلب آنها از نظر طرح و نقش و رنگامیزی نهایت جالب و ارزشمند میباشد. از جمله کاسه ایست که در دوره داخل آن تصاویر کوچکی از شخصیتها و افراد عهد سلجوقی نقاشی شده است، تا آنجا که به خاطر دارم در هیچ مجموعه‌ای، ظرفی با این نوع کار و با این دقت و ریزه کاری از این عهد ندیده‌ام. در این جا ظرفهای سفالی مکشوف‌ازری و سلطان‌آباد مربوط به قرن هفتم هجری قرار دارد که برخی از نگاره‌های آنها بانگاره‌های رایج عهد صفوی مانند نقش «دهان اژدری» شباهت دارد.

در این قسمت تعداد قابل توجهی تابلوهای نقاشی ایرانی از دوره قاجار جمع آوری و نگهداری میشود. در بین آثار مزبور تابلوی مستطیل شکلی بطول تقریبی ۸۰ سانتیمتر وجود دارد که روی آن اگر اشتباه نکرده باشم صحنه پذیرائی شاه ظهماسب از همایون پادشاه هند نقش شده است. این درست همان صحنه ایست که در تالار چهل ستون اصفهان وجود دارد و میتوان گفت که از روی اثر مزبور کپی شده است. نحوه کار و بخصوص حالت رنگ تابلو

چنان مینماید که این تابلوکار هنرمندان دوره صفویه باشد. (اظهار نظر قطعی در این باره احتیاج به بررسی دقیق تابلوی مزبور دارد که متأسفانه فرصت آن برای نگارنده دست نداد).

بطور کلی باید گفت که اگر روزی آثار این قسمت، بخصوص ظروف سفالی و تابلوهایی آن مورد مطالعه قرار گیرد و در نمایشگاهی عرضه شود، میتواند معرف یکی از ارزشمندترین واحدهای موزه مربوط به هنر ایران در دوران بعد از اسلام باشد.

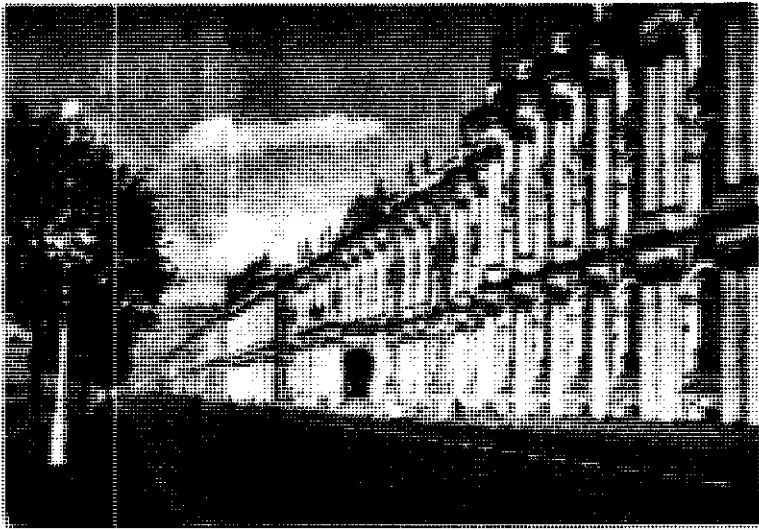
موزه ارمیتاژ

من در باره موزه ارمیتاژ چیز زیادی ندارم که بنویسم. زیرا که این موزه را با همه علاقه ای که از دیرباز به دیدن آن داشتم جز دو بار آنهم در فرصتی کوتاه نتوانستم ببینم. دلیل این امر آن بود که بازدید از لنینگراد مصادف شده بود با دو روز تعطیل شنبه و یکشنبه که مسئولان موزه در مرخصی بودند.

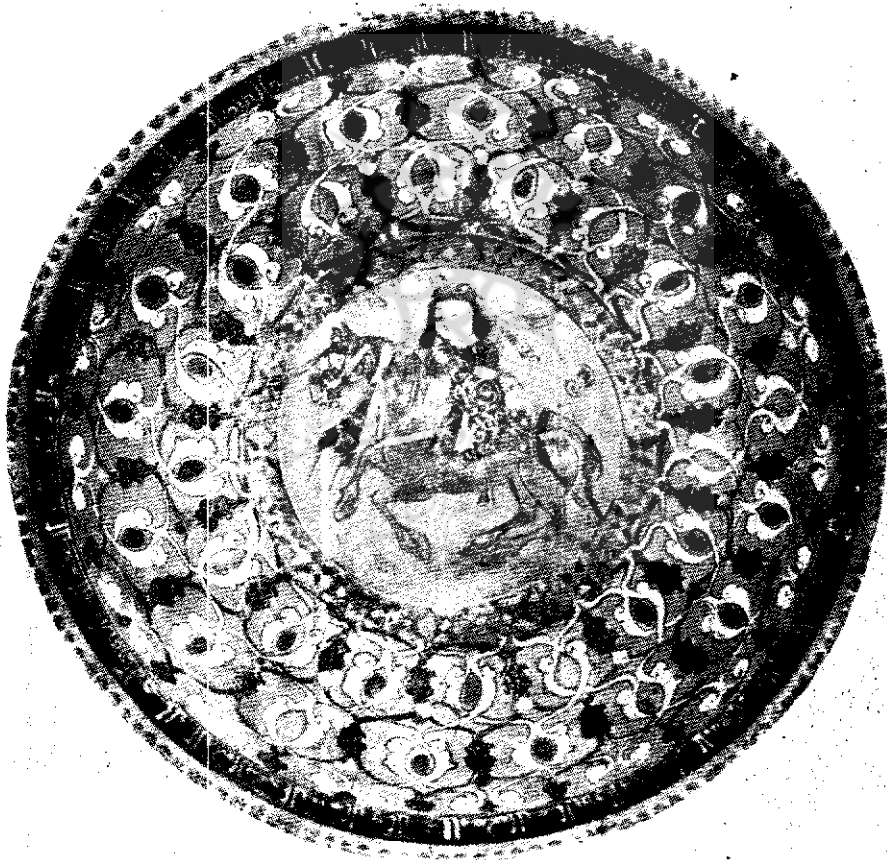
بهر حال آنچه درباره ارمیتاژ با همه عظمت و شکوه آن مینویسم، سخن کوتاهی است مربوط به برخی از آثار تمدن و فرهنگ ایرانی در آن موزه. - در اینجا قبل از توضیح درباره آثار مزبور، بدلیل عظمت و اهمیت فراوان این موزه بزرگ و مشهور، جا دارد تا باختصار درباره بنای آن و مجموعه آثار شرقی آن مطالبی را بیان داریم.

بنای موزه ارمیتاژ: موزه ارمیتاژ که یکی از بزرگترین و معروفترین موزه های جهان بشمار میرود و در بسیاری از موارد آثار موجود در آن جنبه استثنائی دارد، در بنای عظیمی مرکب از چهار کاخ و یک تانر ترتیب و تنظیم یافته است.

ساختمانهای مزبور در زمانهای مختلف و بمنظورهای خاص بنا شده اند



نمای موزه ارمیتاژ در لنینگراد



کاسه سفالی لعاب دار چند رنگ از آثار جالب قرن ۱۲ یا ۱۳ میلادی ایران
موزه ارمیتاژ

ولی سالها بعد بوسیله دالانهای سرپوشیده آنها را بهم مرتبط نموده و یک واحد ساختمانی بزرگ را بوجود آورده اند.

قدیمی ترین واحد این مجموعه بنام «قصر زمستانی» معروف است که بین سالهای ۱۷۵۴ تا ۱۷۶۲ بوسیله معمار معروف «راستری» ساخته شده است. هدف در اصل ساختن محلی برای موزه بوده ولی مدتها از آن بعنوان یک کاخ استفاده میگردند و سالیان دراز جشنهای مختلف و باشکوه درباری در تالارهای آن و در میان نقاشی و تزیینات جالب این محل بر گذار می شده است. قصر مزبور در سال ۱۸۳۷ بر اثر آتش سوزی ویران میگردد و در سال ۱۸۴۰ بار دیگر توسط دو تن از معماران برجسته زمان تجدید بنا میشود که در نتیجه از نظر شیوه معماری سبک زمان در آن بکار گرفته میشود.

— ساختمان دیگر که عبارت از یک تآثر خصوصی بوده و بنام «تآثر ارمیتاژ» معروف است در سال ۱۷۸۷ بوسیله «کوارنگی» معمار معروف پایان رسیده است. — سومین واحد بنام ساختمان «فلتون» معروف است که آنرا بنام معمار ساختمان نامیده اند. این بنا بین سالهای ۱۷۸۷ و ۱۷۷۱ ساخته شده است. — چهارمین ساختمان که آن نیز توسط «کوارنگی» بین سالهای ۱۶۸۳ و ۱۷۹۲ ساخته شده، تقلید کامل و دقیقی است از گالری معروف «رافائل لوکیاس» واقع در واتیکان.

— آخرین قسمت که بنام ساختمان جدید ارمیتاژ معروف است بین سالهای ۱۸۳۹ — ۵۱ توسط معمار «لیو کانز» ساخته شده است.

— تعداد تالارهای موزه ارمیتاژ به سیصد میرسد و تعداد اشیاء آن بالغ بر ۲۵۰۰۰۰۰ قطعه میباشد. بخش قابل توجهی از اشیاء این موزه مربوط است به دوران پارینه سنگی (پالئولیتیک).

آثار دوران نوسنگی (نئولیتیک) و بعد از آن، قسمت عمده آثار موزه را در بر میگیرد که بر حسب منطقه و تمدنهای مختلف در تالارهای جداگانه تنظیم یافته اند.

- آثار مربوط به فرهنگ و تمدن ملل شرق تا سال ۱۹۲۰ در قسمتهای مختلف موزه بصورت پراکنده قرار داشت. در آن سال مجموعه‌ای مرکب از هفت هزار قطعه درباره فرهنگ و هنر ملل شرق جمع آوری و در بخش ویژه‌ای ترتیب یافت.

در حال حاضر تعداد اشیاء مربوط به این مجموعه حدود ۱۳۶۰۰۰ قطعه است.

آثار مربوط به فرهنگ و هنر ملل شرق به دو قسمت کلی تقسیم میشود. یک واحد مربوط است به تاریخ و فرهنگ سرزمین‌ها و جمهوریهای آسیائی اتحاد جماهیر شوروی. و قسمت دیگر مربوط است به برخی از کشورهای شرقی جهان که در آن آثار مربوط به بیزانس - سوریه - عراق - مصر - ترکیه و ایران بنمایش گذاشته شده است.

آثار ایران در ارمیتاژ: آثار مربوط به ایران را در این موزه درش محل مختلف باید دید. دلیل این پراکنندگی نخست مربوط است به نحوه دید و برداشتی که بدلائل سیاسی، دانشمندان روسیه درباره توجیه سرزمین‌های آسیائی جدا شده از ایران دارند. آنها آنچه را که در ناحیه خراسان بزرگ و ماوراءالنهر بدست آمده به اعتباری جزئی از فرهنگ و تمدن «آسیای مرکزی» میدانند. سرزمین‌هایی چون: جمهوریهای ازبکستان - تاجیکستان - ترکمنستان - قرقیزستان و ناحیه جنوبی قزاقستان، در تقسیم بندی دانشمندان شوروی بعنوان آسیای مرکزی شناخته میشود. در حالیکه سایر محققان و دانشمندان جهان نواحی چون: ترکستان شرقی - مغولستان و تبت را بنام، آسیای مرکزی می‌شناسند.

بحث درباره دلیل اینکه چرا دانشمندان شوروی نواحی مزبور را بنام آسیای مرکزی مینامند و در برخی موارد میکوشند تا فرهنگی مستقل برای آن عرضه دارند، در گفتار کنونی ما نمیگنجد ولی جا دارد باین نکته اشاره نمائیم که قسمت اعظم این نواحی چون سرزمین زیبای فارسی زبان تاجیکستان



جام سفالی مکتشف از شوش مربوط به هنر ایلامی. هزارهٔ چهارم پ. م. نگارهٔ اصلی روی جام عبارتست از نقش استیلیزه یک بز کوهی. در قسمت لبه بالای جام نیز تصویر استیلیزه ای از یک ردیف مرغهای ماهیخوار با گردنهای بلند نقش شده است. موزه ارمنستان

و جمهوریهای ازبکستان و ترکمنستان، از دیر باز جزئی از سرزمین وسیع ایران بشمار میرفته‌اند و همبستگی فرهنگی و تاریخی آنها با فرهنگ و تاریخ ایران انکار ناپذیر می‌باشد. این امری است که حتی برخی از دانشمندان روس چون «بلنیتسکی»^۱ نویسنده کتاب «باستانشناسی آسیای مرکزی»^۲ نیز ضمن بحث در باره وضع این منطقه در عهد هخامنشیان بطور وضوح به آن اشاره نموده‌اند.

آثار پازیریک: از جمله آثار جالب مربوط به هنر و تمدن ایران در موزه ارمیتاژ، میتوان کهن‌ترین نمونه‌های قالی ایرانی مکشوف در پازیریک را نام برد. آثار مزبور در سال ۱۹۴۸ در «گورکانهای» واقع در تپه‌های پازیریک، در دامنه کوه «آلتائی» که ۷۹ کیلومتری مرز مغولستان قرار داد، توسط باستان شناس معروف شوروی «س. آ. رودنکو» کشف گردید. در این محل پنج «گورکان» قرار داشت که مساحت دوتای آنها هفده متر مربع و دوتای دیگر سیزده و هشت متر مربع بود. عمق این گورکانهای بین ۱/۲۰ تا ۲ متر فرقی میکرد. از این مقبره ها چهار جسد مومیائی شده و تعدادی اسکلت انسانی واسب و وسائل زین و برگ و پوشاک - لوازم مربوط به زندگی و بالاخره چند قالی و قالیچه و گبه و نمد روی اسب بدست آمده است. در مورد چگونگی محفوظ ماندن این اشیاء باید گفت که مدت زمانی بعد از دفن اجساد و ایجاد گورکانهای، آب بداخل آنها نفوذ میکند و سپس یخ می‌بندد و بدلیل سرمای زیاد منطقه، یخهای مزبور بصورت همیشگی در می‌آید و در نتیجه آنچه که درون گورکانهای بوده بصورت نخستین خویش باقی میماند. پس از کشف این محل یخها را با آب گرم ذوب میکنند و اشیاء را از زیر آنها خارج میسازند. قسمت مهمی از این اشیاء در حال حاضر در تالار بزرگی از موزه ارمیتاژ قرار دارد. از جمله عرابه‌چوبی شبیه عرابه‌های ترکمنی است که بخوبی بازسازی شده، همچنین

1 - A. Belenitsky

2- Asie Centrale- Archaeologia mundi - Nagel 1968

تزیینات روی یک زینون عاج از دوره اشکانی - حدود قرن اول میلادی . در این تصویر نقش پادشاهی همراه با پسرش طرح شده است - موزه ارمنستان



اسکلت يك اسب^۳ و بالاخره مهمتر از همه چند قطعه فرش پرارزش را باید نام برد .

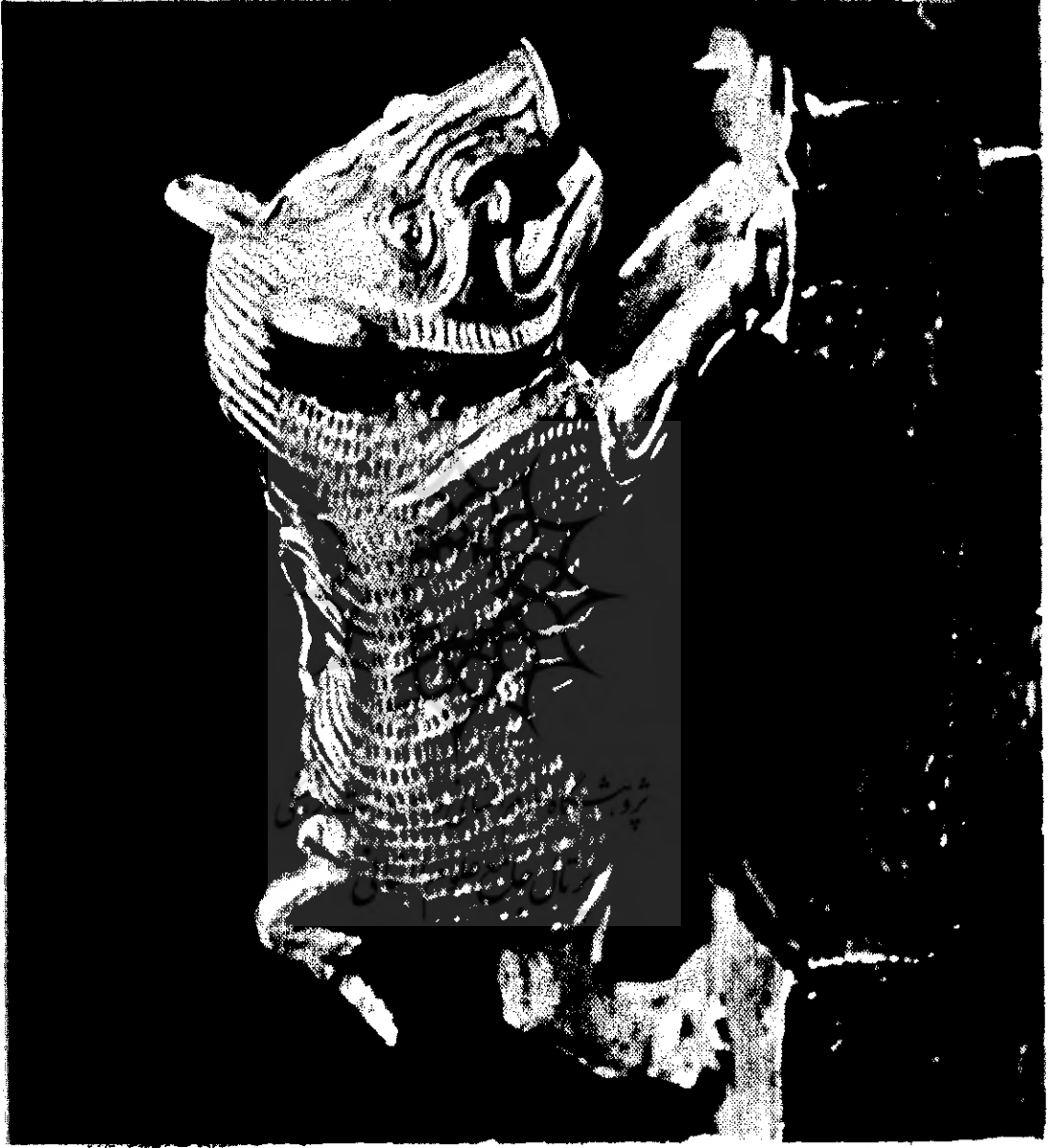
جالبترین فرشهای مزبور قطعه ایست بطول دو متر و پهنای ۱/۸۳ متر و ضخامت دو میلیمتر که از پشم بافته شده و در هر دسیمتر مربع آن ۳۶۰۰ گره بکار رفته است. فرش مزبور از پنج حاشیه دورادور و قسمت شطرنجی شکل میانی تشکیل یافته است. حاشیه های فرش با نقش حیوان افسانه ای بالدار - ردیف سواران ایرانی و ردیف گوزنهای خالدار زینت یافته است. قسمت وسط فرش نیز دارای نقش گلهای چهاربرگی میباشد. رنگهای بکاررفته در این قالی عبارتست از زمینه زرد کمرنگ - قرمز - نارنجی و سبز.

در باره محل بافت این قالی و سایر فرشهای مکشوف در پازیریک بنا بر دلایل متعدد، ناحیه خراسان را یاد میکنند. بهرحال باید گفت که آثار مکشوف در پازیریک از نظر روشن ساختن پیشینه صنعت و هنر مشهور قالی - بافی ایران حائز کمال اهمیت است. در اینجا باید گفت که نورغیر مستقیم برای روشن ساختن این آثار در تالار مزبور چنانکه باید کافی نیست.

باید توجه نمود که بین تالار مزبور، و سایر تالارهایی که آثار مربوط به ایران در آنها قرار دارد فاصله بسیار وجود دارد و ارتباط لازم بین آنها مشاهده نمیشود.

پنجیکنت و نسا: در طبقه اول موزه در دو تالار آثار جالب مکشوف در «پنجیکنت» بصورت مجسمه و فرسك به نمایش گذارده شده است. محل شهر تاریخی پنجیکنت در حومه شهر جدیدی بهمین نام در شصت کیلومتری شرق سمرقند قرار دارد. دوران زندگی این شهر در سالهای ۷۲۰ تا ۷۷۰ میلادی بعد از حمله سپاه مسلمین پایان رسیده است. ویرانه های این محل مجموعه کاملی از آثار معماری در چهار منطقه مختلف راعرضه میدارد. مناطق چهار گانه

۳ - بر روی سر اسکلت اسب، جای ضربه ای دیده میشود و نشان میدهد که باحتمال طبق سنت زمان، پس از مرگ صاحبش، اسب را نیز کشته و در کنار او ب خاک سپرده اند.



شرح تصاویر رنگی :

شکل ۱- مجسمه طلائی يك گراز - هنردوران اشکانی مربوط به قرن دوم یاسوم میلادی موزه ارمیتاژ

شکل ۲- مجموعه‌ای از آثار زینتی طلا مربوط به هنر دوران اشکانی - بر روی گوشواره ای که در وسط مجموعه قرار دارد نام صاحب آن کنده شده است . این آثار مربوط است به حدود اواخر قرن اول میلادی - موزه ارمیتاژ

شکل ۳ - بشقاب نقره مطلا . وزن ۱۲۶۵۵ گرم . قطر ۲۹ سانتیمتر از آثار قرن هفتم میلادی . صحنه شکار شیر . در پشت ظرف به پهلوی ساسانی در سه خط چنین نوشته شده است . « این بشقاب بفرمان پوروهمن ساخته شده است ۳۰۲۰ درهم » . موزه ارمیتاژ

دفتر کتابخانه مدرسه فیهبیه قم

شکل ۴- تنگ نقره مطلا بوزن ۱۰۴۱ گرم وبارتفاع ۳۲ سانتیمتر از آثار ارزنده ساسانی - حدود قرن ششم میلادی موزه ارمیتاژ



حجاری زیبایی مربوط به یک سنگ قبر در پالمیر - قرن دوم میلادی - هنر دوران اشکانی موزه ازمیتاژ

عبارت تست از: قلعه وارگ شاهی - شهر اصلی یا «شهرستان» - حومه شهر - گورستان. این شهر در دوران ساسانی از قرن پنجم میلادی پا میگیرد و تا قرن هشتم به زندگانی خود ادامه میدهد.

در پنجیکنت گذشته از آثار جالب معماری و وسایل زندگی و نوشته‌هایی بخط سفیدی، آثار ارزنده هنری بصورت فرسک یا دیوار نگاره‌های باشکوه، مجسمه‌هایی از چوب و گل رس نیز بدست آمده که حائز کمال اهمیت است. دیوار نگاره (فرسک)‌هایی که در این محل بدست آمده و اینک قسمت مهمی از آن بر روی دیواره‌های تالار موزه ارمیتاژ نصب شده است دارای ابعاد بزرگی حدود ۳ × ۵ متر می‌باشد. باید گفت که دیوار نگاره‌های مزبور، دیوار اطاقهای خانه‌ها و معابد را از کف تا سقف زینت میداده است. فرسک‌های مزبور از نظر رنگ بسیار غنی هستند. برخی از نقشها و صحنه‌های دیوار نگاره‌های پنجیکنت عرف داستان‌هایی مربوط به رستم، قهرمان حماسی ایران باستان است. که از جمله نبرد رستم با دیوسفید در آنها نموده شده است. در برخی دیگر از صحنه‌ها تصویری از نبرد سواران با حیوانات درنده طرح شده است که از نظر تفکر و طرز دید بیان کننده اعتقاد به درگیری خیر و شر و نبرد میان مظاهر نیک و بد است. اعتقادی که در فلسفه و دین ایران باستان وجود داشته و بصورت سمبلیک در حجاری‌های تخت جمشید نیز نموده شده است. نحوه اجراء و سبک این آثار با شیوه کار عهد اشکانیان و ساسانیان شباهت کامل دارد. در برخی از صحنه‌ها نشانه‌ای از خدایان افسانه‌ای مذهب بودائی نیز دیده میشود.

در قفسه‌ای در این تالار آثار فلزی از دوره هخامنشیان عرضه گردیده است. از جمله اشیاء جالب و ارزنده دیگر این قسمت، ساغر (ریتون)‌های عاج مکشوف، درنسا می‌باشد که بنحو چشم گیر و ارزنده‌ای بر تاسک آثار جالب ارمیتاژ میدرخشد.



پشت سکه بهرام دوم . در این تصویر در وسط نقش يك آتشدان و در دو
جانب آن دوسر باز نگهبان طرح شده است .



سکه درهم نقره مربوط به بهرام دوم (۲۹۳ - ۲۷۶ ب.م) در روی این سکه
تصویر جالب پادشاه - ملکه و ولیعهد دیده میشود . موزه ارمیتاژ

گنجینه آثار زرین سکاها : در همین طبقه با اشیاء ارزنده دیگری برخورد می‌شود که عبارتست از مجموعه‌ای از آثار هنری معروف به گنجینه سکاها که قسمت عمده آنها از «گورکانها» بدست آمده است. گنجینه مزبور از نظر مجموعه آثار هنری زیرکی از مهمترین و معروفترین گنجینه‌های جهان بشمار میرود. برای بررسی هنر جواهرسازی ایران از آغاز هزاره اول بعد، شناسائی ویژه گیهای هنری مجموعه مزبور حائز کمال اهمیت است.

آثار دوره ساسانی : در طبقه دوم موزه ارمیتاژ تالار شماره ۳۸۳ آن به معرفی آثار فازی دوره ساسانی اختصاص یافته است. در این تالار تعدادی از بشقابهای نقره و طلاکاری دوره ساسانی در چندین قفسه به نمایش گذارده شده است. مجموعه مزبور از نظر گوناگونی و تعداد، غنی‌ترین مجموعه آثار فلزی دوره ساسانی بشمار میرود. آثار مزبور در نواحی شمالی شوروی و در کنار راههای تجارتهای باستانی که ایران را با شمال روسیه مربوط میساخته، یافت شده است. صحنه‌هایی که در روی بشقابها طرح شده عبارتست از :

الف - صحنه شکار بصورت پیاده و سوار براسب مربوط به شاپور دوم - شاپور سوم - بهرام هرمز چهارم - اسلحه در شکار سواره عبارتست از تیرو کمان، در شکار پیاده تیرو کمان و خنجر.

ب - صحنه مراسم رسمی و بزم شاهانه که شاه را در حال نشسته بر روی تخت نشان میدهد - از جمله صحنه ایست مربوط به خسرو انوشیروان که بر روی تخت نشسته و دو حیوان در زیر تخت او قرار دارند.

پ - صحنه شکار بهرام به همراه آزاده و سوار بر شتر.

ت - صحنه‌های میتولوژیک، نظیر نقش زنی که بر «حیوان افسانه‌ای» سوار میباشد و مشغول نواختن نوعی ساز بادی نظیر قره‌نی است.

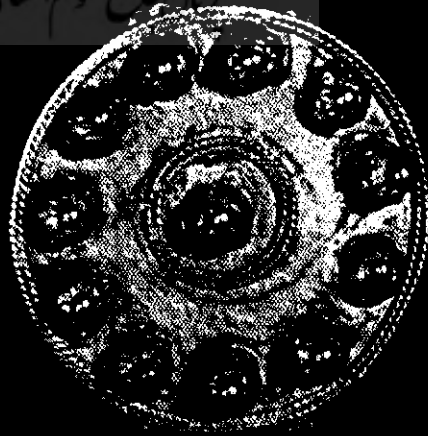
نقش دیگر در همین گروه عبارتست از تصویر عقابیی در وسط که زنی بر پشت آن در حال رقص و دست افشانی است. در قسمت پائین این صحنه تصویر دوتن در حالیکه کمان و تیری در دست دارند طرح شده است.



نقش شاپور دوم در حین شکار شیر بر روی بشقابی از دوره ساسانی . از گنجینه معروف هنر ساسانی موزه ارمیتاژ



— صحنه رسمی برتخت نشستن خسروانوشیروان . چنانکه ملاحظه میگردد، در این تصویر سطح بشقاب به دو قسمت تقسیم گردیده که در بخش پایین آن ، صحنه ای از شکارگاه شاهی نموده شده است. هنرمند در این قسمت برخلاف بخش بالای ظرف که از سکون برخوردار است و یک صحنه تشریفاتی و رسمی را نشان میدهد، کوشش نموده تا منظره ای پرتحرک و پرتوش و توان را عرضه بدارد . موزه ارمیتاژ





پروفیسر شگاہ علوم انسانی و مطالعات فرہنگی

پرنٹل جامع علوم انسانی

ث - صحنه‌های مربوط به الهه‌آناهیتا در حال دست‌افشانی . این صحنه‌ها در دورادور بدنه جامها نقش شده است .

نکته جالب اینکه صحنه‌های رقص در میان چارچوبه‌ای از پدیده‌های معماری نظیر طاقنما، یا طاچه‌های قوس‌دار گنجانده شده است . در این تصاویر پایه قوسها بر روی ستون‌هایی با سبک‌های مختلف قرار گرفته است . برخی از این ظرفها دارای نوشته‌هایی میباشند که گذشته از جنبه هنری ارزش تاریخی نیز به آنها بخشیده است .

- مجموعه ظروف فلزی ساسانی موزه اره‌میتاژ گذشته از آنکه نمایشگر نکات فنی گوناگون کننده کاری روی فلز است ، از نظر هنری نیز معرف احساس قوی ترکیب و تنظیم (کمپوزیسیون) هنرمندان دوران ساسانی میباشد . از نمونه‌های جالب این مجموعه بشقابی است که در آن صحنه شکار شیر توسط شایور دوم نموده شده است .

- در آخرین قفسه مجموعه مزبور، تعدادی از بشقابهای فلزی قرن نهم تا یازدهم میلادی که مربوط بدوران بعد از اسلام میباشد، عرضه شده است. این آثار از نظر شباهت فراوانی که بین نقش آنها و نقش بشقابهای دوره ساسانی وجود دارد دارای ارزش بسیار است. نمونه‌هایی از صحنه‌های مزبور عبارتند از:

- ۱- پادشاهی سوار بر اسب و در حال نبرد با شیر بکمک نیزه .
- ۲- نبرد شیر و گاو و حمله شیر بر پشت گاو، نظیر نقش‌های تخت جمشید.
- ۳- صحنه بر تخت نشستن يك پادشاه و کنیزی که مشغول باد زدن او است و در اطراف تخت چند نفر در حال نواختن آلات مختلف موسیقی دیده میشوند و مجموعه آن مجلس بزمی را نشان می‌دهد.

کلیه این آثار از نظر تنظیم و پرداخت صحنه، نشان دهنده نفوذ کامل و ادامه خصوصیات اجتماعی و زندگی دوره ساسانی و نمودارهای هنری آن در



عوسوز برنز بشکل یک سوارکار با ارتفاع ۳۵٫۶ سانتیمتر از آثار هنری
اواخر دوران ساسانی . موزه ارمیتاژ

دوران بعد از اسلام است. باید گفت که آثار مزبور از نظر نکات فنی در مقایسه با آثار دوره ساسانی بسیار ضعیفتر بنظر میرسد.

آثار دوران بعد از اسلام ایران: آثار دوران اسلامی ایران در ارمیتاژ نیز

در دو محل مختلف و دور از هم عرضه شده است. قسمت عمده این آثار در همان طبقه اشیاء دوره ساسانی و در دنبال آن بنمایش گذارده شده است. اشیاء عمده این مجموعه عبارتست از کاشیهای نفیس امامزاده یحیی و رامین - محراب جالب کاشی از شهر کاشان - ظروف لعابدار و بالاخره تعدادی از قالیهای بسیار پر ارزش ایرانی مربوط بنواحی مختلف کشور، از دوره صفویه و قاجار.

در بین آثار سفالی این بخش، گلدانی جالب قرار دارد که کار هنرمندان کاشان در قرن سیزدهم میلادی است. بر روی این ظرف نقوش جالبی از انسان و حیوانات مختلف دیده میشود. در قسمت کارهای دست یافت نیز میتوان از یک قطعه مخمل با حاشیه دوزی ابریشمی مربوط بقرن شانزدهم یاد کرد که نقش جالب آن نمایشگر سرگردانی مجنون در بیابان است. رویهم رفته آثار این قسمت از نظر معرفی هنر دوران بعد از اسلام ایران ارزش بسیار دارد.

قسمت دیگر آثار دوران اسلامی ایران در طبقه اول موزه قرار دارد و عبارتست از اشیاء زیبای عتیقه و هنری دوران صفویه و قاجار از قبیل: اسلحه ظروف فلزی - ظروف بلورین - میناکاری - قطعات زربفت و نظایر آنها که از نظر زیبایی و چشم نواز بودن و ریزه کاری مجموعه ارزشمندی را معرفی مینماید. از جمله آثار جالب این مجموعه شمشیر فتحعلیشاه است که ناصرالدینشاه آنرا به مبلغ ۴۰۰۰۰ منات به آلكساندر دوم فروخته است!!

- در قسمت زیرزمین موزه ارمیتاژ اشیائی مربوط بدوران پیش از تاریخ، ماد و هخامنشی بنمایش گذارده شده است.

- در طبقه چهارم موزه نیز گنجینه جالبی از آثار طلائی و جواهرات دوران ساسانی وجود دارد.



مجسمه برنزی مربوط به قرن دوازدهم میلادی از آثار جالب فلزی ایران .
موزه ارمیتاژ



تصویر جالب محراب کاشی مربوط به امامزاده یحیی وزمین باتاریخ سال ۱۳۰۵ میلادی . موزه ارمیتاژ



بک قطعه مینیاتور از کارهای هنرمند بزرگ و معروف ایران رضای عباسی - مربوط به سال ۱۶۱۲ - موزه ارمیتاژ



تنگ شیشه‌ای - هنر شیشه‌سازی قرن هیجدهم ایران - موزه ارمیتاژ

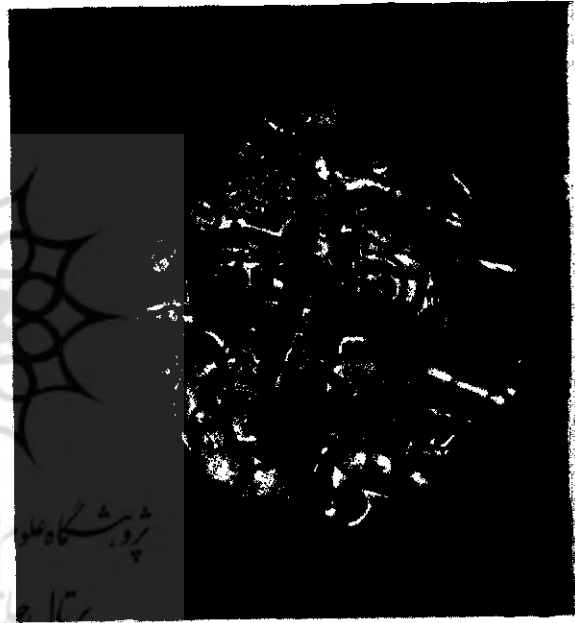
با کمال تأسف از این دو قسمت موزه بازدید بعمل نیامد و آنچه در بالا بدان اشاره رفت بر اساس اظهارات یکی از دوستان دانشمندی است که سالها پیش، از این دو واحد بازدید کرده بود.

- در اینجا لازم میدانم یکبار دیگر به این نکته اشاره نمایم که نحوه عرضه نمودن آثار مربوط بفرهنگ و تمدن دورانهای مختلف ایران در موزه ارمیتاژ، از وجود یک پیوستگی منطقی بر اساس زمان بدور بوده و در نتیجه بعثت پراکندگی و دور افتادن از هم با وجود همه اهمیت و ارزش فراوانی که اشیاء هر دوره دارا می باشد، معرف مجموعه ای بهم پیوسته که نمایشگر فرهنگی کهن در طول هزاران سال تاریخ باشد، نیستند. از اینرو امکان یک بررسی علمی درباره گرگوئیها و تحول فرهنگ و هنر ایران از طریق این واحدهای پراکنده کار مشکلی بنظر میرسد. و بازدید کنندگان علاقه مند نیز چنانکه باید دریافتی روشن از آن بدست نخواهند آورد.

موزه تاریخ تاشکند

موزه تاریخ تاشکند در محل بنای جالبی که بعد از زلزله شدید تاشکند، جزء چند بنای منحصر بفرد قدیمی این شهر بشمار میرود، ترتیب داده شده است. در این موزه از دوران پارینه سنگی تا عصر حاضر آثار جالبی مربوط به منطقه ای که هم اکنون جمهوری ازبکستان را دربر می گیرد بمعرض نمایش گذارده شده است. در این موزه سعی گردیده است دورانهای مختلف تاریخ منطقه بکمک آثار مکشوف و بیاطر حها و عکسها و ما کتهای متعدد، معرفی شوند. که قسمتی از این مجموعه ها مربوط بدوره پیش از تاریخ میباشد و بخشی دیگر بدوران تاریخی اختصاص داده شده است.

در عین حال کوشیده اند نحوه عرضه ساختن آثار بصورتی باشد که از ورای آن بتوان دریافتی خاص بر اساس نظریات مارکسیستی از چگونگی و



تحول دورانهای مزبور حاصل نمود. این احساس در تالارهایی که معرف دوران پیش از تاریخ و دوران تاریخی است دست نمیدهد. در این تالارها چگونگی سیمای جامع زندگی جوامع منعکس نیست و در نتیجه نشانه‌ای از وجود طبقات مختلف و تضاد زندگی بین طبقه حاکمه و دیگر مردم مشاهده نمی‌شود. ولی از حدود قرون وسطی به بعد وضع تغییر می‌یابد، چنانکه با ساختن ماکت برخی از کارگاهها و مجسمه‌پیشهوران و صنعتگران زمان، سعی گردیده است تلاش ایشان و همچنین فقر دهقانان در یکطرف، و امکانات و موقعیت مناسب گروه مالکان و حکمرانان با لباسهای فاخر و زندگی مرفه در سوی دیگر عرضه شود. در تالارهای مربوط به قرن هیجدهم و نوزدهم، با شدت بیشتری به مسئله قدرت هیأت حاکمه زمان بصورت یک نیروی بهره‌برداری کننده توجه شده و در مقابل شرایط زندگی توده مردم بگونه‌ای نامناسب نمایان گشته است.

چنانکه در یکسو زندگی مجلل و راحت حکمرانان و از جانب دیگر زندگی فلاکت‌بار مردم و نحوه رفتار خشنی که نسبت به آنها صورت می‌پذیرفته، بکمک عکس و طرح نشان داده شده است.

رویهم‌رفته قسمت‌های مزبور در این موزه ضمن هنری که در تنظیم آنها بکار رفته، بمنظور تأکید نظریات خاصی ترتیب یافته و سعی شده است تا شرایط و اوضاع سیاسی، اجتماعی و اقتصادی منطقه در دوران پیش از انقلاب روسیه به گونه‌ای غیر عادلانه و غیر انسانی نشان داده شود. طبقه بالای موزه به دوران بعد از انقلاب تعلق دارد که بعلمت کمی وقت آنرا جزء برنامه بازدید قرار نداده بودند.

-اینک در پی آنچه که گفته شد به شرح مختصری درباره هر دوره و برخی

از آثار آن که در این موزه عرضه شده است می‌پردازیم.

پیش از تاریخ : قسمت پیش از تاریخ موزه بکمک مقداری از ابزار سنگی مکشوف و همچنین تعداد قابل توجهی ماکت و عکس به گونه‌ای بسیار خوب و موفق به نمایش گذارده شده است. چنانکه در چندین قفسه بکمک ماکت و

مجسمه‌ها را حل مختلف تکامل میمون‌های انسان‌نما را به انسان‌نمائی چون پسته- کانتروپ- نئاندرتال و هوموساپین، همراه با شرایط و چگونگی زندگی آنها نموده‌اند. در این موزه مجسمه نیم تنه يك انسان نئاندرتال را به نمایش گذارده‌اند. این مجسمه از روی اسکلت کودکی هشت تا نه ساله مربوط به تمدن دوره «موسترین» که زمان آنرا حدود ۴۰۰۰۰ سال پیش دانسته‌اند، ساخته شده است. اسکلت مزبور در جریان حفاری سال ۱۹۳۸ در غاری واقع در «تشیك تاش» در جنوب شرقی «ترمز» نزدیک «آمودریا»، در داخل چاله‌ای که روی آنرا با شاخ‌بزرگوهی پوشانیده بودند بدست آمده است. مجسمه اسکلت نامبرده که بطور کامل و سالم کشف گردیده از جمله نمونه‌های جالب انسان «نئاندرتال» بشمار می‌رود. مجسمه‌ایکه در موزه تاشکند قرار دارد يك بازسازی دقیقی است که بکمک انسان شناسان شوروی انجام گرفته، چنانکه میتوان سیمای انسان نئاندرتال را بیاری آن بازشناخت.

از جمله آثار جالب دیگر دوره پیش از تاریخ موزه میتوان کپی مربوط به نقشهای پیش از تاریخ (دوره مزولیتیک) را نام برد که در کوهستانهای «باباطاق» در صد کیلومتری شرق «ترمز» بدست آمده است. در اینجا تصاویری از حیوانات وحشی و شکارچیانی که پوست حیوانات را در بردارند نموده شده است. نقش‌های مزبور با آنچه که در طی دو سال گذشته در ناحیه لرستان ایران (غار همیان- میرمالاس و دوشه) کشف گردیده از بسیاری جهات قابل مقایسه است. در قسمت پیش از تاریخ موزه اشیاء و آثار جالبی که از تپه‌های دوره نوسنگی (نئولیتیک) مانند: «نماز گاه تپه» و «قره تپه» بدست آمده به نمایش گذارده شده است.

دوران تاریخی: آثار مربوط به دوران تاریخی موزه بطور طبیعی معرف آثاری از آغاز هزاره اول- عهدهخامنشی، اشکانی و ساسانی تا زمان حمله عرب است. درباره آثار دوره اشکانی سعی بر آنست که آنها را بعنوان هنری خاص

و ویژه تمدنی مستقل بنام کوشان معرفی نمایند. در این موزه برای نمودن خصوصیات کلی تمدن و هنر دوره هخامنشی از تعدادی عکس مربوط به بناها و حجاری های تخت جمشید استفاده شده است. در اینجا برای نمودن آثار گنجینه طلای معروف جیحون که مجموع آن در «موزه بریتانیا» قرار دارد نیز از عکس استفاده شده است. گنجینه مزبور در سال ۱۸۷۰ در جنوب تاجیکستان نزدیک ناحیه «قبادیان» بدست آمد.

حفاریهای انجام شده در ناحیه خوارزم منجر به کشف آثار معماری عظیم و ارزنده ای از دوره هخامنشی گردیده که هم از نظر طرح و هم از نظر عواملی چون ستون که بکار گرفته شده، حائز اهمیت فراوان است. از جمله آثار مربوط به دوره هخامنشی در این موزه باید نظرفهای جالب سفالی مکشوف در «کوچک - تپه» نزدیک «ترمز» در حوالی کناره «آمودریا» را نام برد.

- آثار جالبی از منطقه باستانی «افراسیاب» واقع در کنار شهر سمرقند کنونی که سمرقند باستانی را در بردارد، در موزه تاشکند دیده میشود. از جمله این آثار میتوان مجسمه های جالب سفالی از الهه آناهیتا را نام برد که تاجی بر سر و بالی شبیه بال پرندگان دارد. در افراسیاب همچنین تعدادی مجسمه سفالی با کلاه «فریژی» بدست آمده که از وجود پیروان آئین مهر در این ناحیه حکایت میکند.

- از جمله اشیاء جالب دیگر باید از اثری یاد کرد که تصویر دو مار را در حال حمله بسوی یکدیگر نشان میدهد، این اثر هنری که دارای جنبه اشاره ای (سمبولیک) بوده و با احتمال معرف نبرد بین خوبی و بدی است، در ناحیه «فرغانه» بدست آمده است. جالب اینک بنا بر توضیح مدیر موزه نظیر این شئی در مکزیکون نیز یافت شده است.

- در موزه تاشکند «استودان» جالبی قرار دارد که در ناحیه خوارزم بدست آمده و مربوط به قرن چهارم میلادی است. جنس استودان مزبور از

سفال است و بشکل مجسمه زنی نشسته ساخته شده است. مجسمه سفالی مزبور توخالی است و زمانی که جسدر را میسوزانیدند استخوانهای باقیمانده و خاکستر جسد را در آن میریختند. باستانشناسان در تاشکند اثر مزبور را مربوط به دورانی میدانستند که التقاطی بین مذهب و تفکر بودائی و زرتشتی در منطقه وجود داشته است.

در این موزه قطعاتی از پیلاکهای چوبی مستطیل با دسته‌ای کوچک در انتهای آنها قرار دارد که بر روی آن بخط پهلوی مطالبی نوشته شده است. این نوشته‌ها مربوط به قرن اول تا سوم میلادی است.

— عکسها و آثار تاری مربوط به کاوشهای ناحیه «خالچیان» در موزه تاشکند عرضه شده که حائز اهمیت بسیار است. منطقه باستانی خالچیان که از مجموع ۴۰ فراوانی تپه‌های باستانی کنار هم تشکیل یافته، در نزدیک دهکده‌ای بهمین نام در کنار رودخانه «سرخان دریا» در شرق «ترمز» واقع است و آثار آن مربوط به قرنهای اول پیش از میلاد تا دوم میلادی است.

در طی سالهای ۶۴-۱۹۶۲ باستانشناس معروف شوروی «یوگانچنکووا» موفق به کشف قصری جالب در این محل گشت. آثار معماری این محل بابرخی از آثار معماری مکشوف در نسا شباهت دارد. از اکتشافات جالب این محل میتوان کشف نقش برجسته‌ها و مجسمه‌هایی از گل رس را نام برد که نمای ایوان بنا و تسالار بزرگ آنرا زینت میداده است.

تصویر مربوط به گروه سواران در این بنا از نظر شیوه کار، شکل لباس و اسلحه، بانقش سواران پارتی در «دورا اوروپوس»^۴ شباهت بسیار دارد. بطور کلی باید گفت که آثار زیبا و پر ارزش خالچیان در امر بررسی و شناخت هنر معماری و زینت آن مربوط به دوره اشکانی حائز اهمیت بسیار است.

ورخشا: تصاویری از بناها و آثار معماری مکشوف در «ورخشا» در موزه تاشکند عرضه شده که نمودار ارزنده‌ای از سبک معماری و هنر دوران

۴ - از آثار معروف دوران اشکانیان که در سوریه واقع است.

اشکانی و ساسانی بشمار میرود. آثار معماری و قصر معروف ورخشارد سی کیلومتری شمال غربی بخارا قرار دارد. در این محل تپه‌های باستانی فراوان و متعددی که هر یک بخشی از مجموعه بناهای شهری بزرگ‌گیزادر بردارند، در کنار هم دیده میشود.

«ف کتابخانه مدرسه لویه لیه»

با کشف این محل در سال ۱۹۳۷ توسط «شیشکین» باستانشناس شوروی هیجان خاصی در بین باستانشناسان بوجزید آمد. ورخشا شهری بوده که بین قرن پنجم میلادی یعنی از اواسط دوران ساسانی تا قرن دهم میلادی دوران شکوفای خود را طی نموده است.

مهمترین کشف این محل، قصر جالبی است که بنام «بخارا خدا» یا قصر حاکم بخارا معروف بوده است. قصر مزبور گذشته از وجود تالارهای بزرگ و ترکیب خاص تالار و ایوان در آن که از خصوصیات معماری عهد اشکانیان و بعد دوران ساسانی است، از نظر وجود دیوار نگاره (فرسک) هائی که دیوارهای تالارها را میپوشانیده است، حائز اهمیت میباشد. صحنه‌های دیوار نگاره‌های مزبور بصورت نبرد فیل سواری با پلنگ - حیوان بالدار افسانه‌ای و ببر نموده شده است. نحوه صحنه پردازی این تصاویر، نمایشگر همان شیوه ایست که در هنر دوره اشکانی و ساسانی دیده میشود.

افراسیاب: از آثار جالب دیگر موزه تاشکند وجود کپی از دیوار نگاره‌های مکشوف در بناهای حدود قرن هفتم میلادی ویرانه‌های افراسیاب، یا سمرقند باستانی است. بر روی دیوار تالارهای مکشوف در افراسیاب تزیینات جالبی بصورت دیوار نگاره (فرسک) وجود داشته که با دقت خاصی از روی آنها کپی تهیه شده است. اندازه برخی از این دیوار نگاره‌ها به ۱۱×۱۱ متر میرسد. رنگ‌های بکار رفته بیشتر عبارتست از: آبی-زرد-قهوه‌ای - سفید و سیاه. قطعه‌ایکه در موزه عرضه شده چندتن از نمایندگان «بدخشان» را نشان میدهد که به دربار حکمران شهر «شاش» (نام قدیمی تاشکند) آمده‌اند.

نکته جالب در مورد این تصویر، نقش‌هایی است که بر روی پارچه جامه این افراد دیده میشود. نقشهای مزبور عبارتست از دواپر و یابیزی‌هایی که داخل آنها تصویر حیوان بالدار افسانه‌ای و پرنده‌ای که گردن بندی بدهان دارد و آنرا «پرنده بخت» مینامند نقش شده است.

اینگونه نگاره‌های تزئینی ویژه هنر عصر ساسانی است که در این تصاویر به نحو چشم‌گیری جلوه گر میباشد^۲. باید گفت که اعراب به محض رسیدن به افراسیاب بر روی تمامی این دیوارنگاره‌ها گچ کشیده‌اند و برخی موارد سر حیوانات را خراب کرده‌اند.

از جمله آثار جالب دیگری که از افراسیاب بدست آمده، يك قطعه گچ-بری ارزنده بصورت سرازدها میباشد که شبیه آنرا بانقره در مجموعه آثار فلزی دوره ساسانی ارمیتاژ میتوان مشاهده نمود.

مغ خانه: در آخرین تالار دوران تاریخی موزه تاشکند ماکت جالبی وجود دارد که نشان دهند، منطقه کوهستانی بنام «مغ خانه» است. در این ماکت گورکانهای مربوط به «هفتالها» نشان داده شده است. گورکانهای مزبور بصورت آراهگاههای سنگی گنبد داری است که با سنگهای لاشه ساخته شده است. نحوه دفن در این دوران چنان بود، که استخوانها را در داخل استودانهای کوچک سفالی میریختند و پس از انجام مراسم خاص استودانها را داخل گورکانهای مزبور بر روی هم قرار میدادند. منطقه مغ خانه در ناحیه «سرخان دریا» قرار دارد.

معماری رباط ملك: عکسها و تصاویری که از معماریهای باقیمانده و موجود در «رباط ملك» نزدیک بخارا مربوط به قرن یازدهم میلادی در موزه تاشکند

۵- در موقع بازدید از محل کار هنرمندان مؤسسه باستانشناسی تاشکند که مشغول تعمیر و تهیه کپی دیوارنگاره‌های افراسیاب بودند، مشاهده گردید، که لباس خانهای هنرمند با همان رنگ و نقشی تهیه شده بود که در دیوارنگاره‌های افراسیاب وجود داشت. پارچه‌های مزبور در سمرقند بافته میشود.

قرار دارد، معرف آنست که آثار مزبور براساس و شیوه هنر معماری عهد ساسانی ساخته شده است.

دوران بعد از اسلام: دوران بعد از اسلام موزه تاریخ تاشکند با چند تالار خاص دوره سامانیان آغاز میشود بیرون نخستین تالار دوره سامانیان نقشه بزرگی از سرزمین وسیع خراسان بزرگ و نواحی که زیر فرمان شاهان سامانی بوده است قرار دارد.

اشیاء و تصاویر و طرحهایی که معرف خصوصیات دوران سامانی است از هر جهت کمال اهمیت را دارد و به جرات میتوان گفت که در هیچ موزه ای نمیتوان مجموعه ای اینچنین کامل از دوران سامانی را باز یافت.

تصاویر جالبی از شخصیت ها و دانشمندان بزرگ ایرانی چون ابن سینا و ابوریحان بیرونی همراه با اصل و یا کپی اکثر آثار آنها در این موزه عرضه شده است. نظیر چنین مجموعه و تصاویر را در هیچ موزه و محلی در ایران کنونی نمیتوان مشاهده نمود. تصاویری از الغ بیک و امیر علیشیر نوائی وزیر دانشمند نیز در این موزه بنمایش گذاشته شده است. اثر جالب دیگر موزه، مجسمه تمام قد الغ بیک است که با بررسی و انجام اندازه گیری های دقیق از روی اسکلت او انجام گرفته است. این کار هم درباره دانشمند بزرگ الغ بیک و هم تیمور لنگ، هر دو صورت پذیرفته است. جریان امر چنین است که در سال ۱۹۴۱ یک کمیسیون علمی مأمور آن گردید تا با بررسی اسکلت تیمور و الغ بیک مطالب تاریخی را که درباره آنها نوشته شده است بررسی نماید.

موضوع درستی یا نادرستی لنگ بودن تیمور از دیرباز توجه جمع بسیاری را جلب ساخته بود. هیأت علمی مزبور پس از برداشتن سنگ قبر و بیرون آوردن خاک آن، صندوقی چوبی را مییابند که جسد تیمور را دربر داشته است. چوبهای صندوق بخوبی باقی مانده بود. بعد از باز کردن صندوق،

اسکلت تیمور را درون آن می‌یابند، در کنار اسکلت نه‌اسلحه و نه هیچگونه تزئینی بدست نمی‌آید و نشان میدهد که این متجاوز ویرانگر، پس از مرگ از آن‌همه غارتگری‌ها چیزی را باخود به گور ابدیش نبرده است. در بررسی جسد تیمور مشاهده میکنند که يك پای او از پای دیگرش بسیار کوتاه‌تر است. در نتیجه نوشته مورخان تأیید میگردد. پس از انجام اندازه‌گیری و قالب‌گیری از اسکلت، باردیگر آنرا بصورت نخستین در محل خود قرار میدهند. هیأت مزبور همچنین بمنظور تأیید این نظر که الغ بيك توسط فرزندش در بیست کیلومتری سمرقند سر بریده شده است، قبر او را نیز می‌شکافند و مشاهده میکنند که سر اسکلت از بدن جدا شده و در کنار آن نهاده شده است. بر روی مهرهای گردنی جسد، بخوبی محل بریدگی مشاهده میشود و روشن میگردد که دانشمند بزرگ بقتل رسیده است.

در جریان بررسی‌های مزبور مردم‌شناس بزرگ روس «میخائیل گراسیموف» موفق می‌گردد که با انجام اندازه‌گیری و قالب‌گیری کامل به امر تهیه مجسمه نیم تنه تیمور و مجسمه تمام قد الغ بيك توفیق یابد. اینک این هر دو مجسمه در موزه تاریخ تاشکند قرار دارد.

از جمله آثار دیگری که در بخش بعد از اسلام موزه تاشکند قرار دارد باید از دو تابلوی بزرگ جالب یاد نمود. یکی از آنها معرف مقاومت دلیرانه سلطان جلال‌الدین خوارزمشاه در برابر متجاوزین مغول است و دیگری مربوط به قیام دلیرانه «سربداران» علیه ویرانگران وحشی مغول است. با مشاهده تابلوهای مزبور در این موزه و بیاد آوردن این امر که در تمامی موزه‌های کشور خود هیچگونه نشانه‌ای از چنین آثاری وجود ندارد و هیچیک از هنرمندان نقاش بفکر زنده ساختن صحنه‌های دلیری و پایداری قهرمانان تاریخ این سرزمین نبوده‌اند، فراوان تأسف خوردم و از این‌که نسل کنونی وطن من اینچنین نسبت به تاریخ گذشته خویش و سلحشوریها و



پیشگاه علوم انسانی و مطالعات فرهنگی
پرتال جامع علوم انسانی



پروفیسر شگاہ علوم انسانی و مطالعات فرہنگی

پرنال جامع علوم انسانی

ایستادگی‌های قهرمانانه مات خود بی تفاوت میباشد، احساس شرمندگی نمودم.

- در موزه تاریخ تاشکند تعداد قابل توجهی مینیاتور وجود دارد که اصل آنها در گنجینه موزه نگهداری میشود و کپی آنها در تالار به نمایش گذارده شده است.

- از جمله اسناد تاریخی موزه میتوان نامه امیر تیمور به شارل ششم پادشاه فرانسه را نیز یاد کرد.

- از مهمترین آثار نوشته موزه تاریخ تاشکند جادارد تا از قرآنی یاد شود که آنرا به عثمان نسبت می‌دهند. بنا بر نوشته‌های مختلف قرآن مزبور توسط عثمان رونویسی گردیده است. قرآن مزبور در زمان تیمور به سمرقند برده میشود و در مسجد «خواجه احرار» نگهداری میشود. در سال ۱۸۶۹ حکمران روس منطقه، قرآن مزبور را به پطرو گراد میفرستد. بعد از انقلاب اکتبر، مسلمانان از لنین تقاضا میکنند تا قرآن مزبور را به جایگاه اصلی خود باز گرداند، لنین تقاضا را می‌پذیرد و قرآن به موزه تاریخ تاشکند فرستاده میشود و هم‌اکنون در گاو صندوقی محفوظ میباشد.

در پایان گفتگوی مربوط به موزه تاریخ تاشکند جا دارد باین نکته اشاره نماید که موزه مزبور از نظر اشیاء و آثاری که در آن جمع آوری کرده‌اند موزه‌ایست جالب و ارزنده و نحوه موزه‌آرایی و عرضه نمودن اشیاء آن بر رویهم قابل توجه و مناسب است.

موزه تاریخ تاشکند از جمله موزه‌هایی است که در امر مطالعه و بررسی فرهنگ و تمدن دورانهای مختلف تاریخ ایران میتواند کمک بسزائی برای محققان بشمار رود. موزه مزبور بخصوص در مورد دوره سامانیان و بعد از حمله مغول با توجه به ضعف موزه‌های ایران در این دوره‌ها میتواند توجه محققان را بسوی خود جلب نماید.

موزه زیچ الغ بیک

در کنار شهر سمرقند در محل ویرانه‌های باستانی آن، اثر جالب معروف به زیچ الغ بیک قرارداد که توسط «واتسکین» باستان‌شناس روس حفاری آن انجام شده است. در حال حاضر تنها قسمت رصد نمودن آن برجای مانده و طرح واحدهای وابسته بآن نیز تا حدی مشخص می‌باشد.

در کنار زیچ موزه جالبی قرارداد که در آن سعی کرده‌اند شخصیت الغ بیک بمدد معرفی آثار و تحقیقات علمی او به گونه‌ای شایسته و درخور تحسین نشان داده شود. در اینجا عکسهائی از مجمع ستاره‌شناسان و دانشمندان نجوم اروپا در قرن هفدهم در ایتالیا قرارداد که در بالای سر آنها با نام الغ-بیک بعنوان یکی از بزرگترین علمای علم نجوم برخوردار میشود.

در موزه مزبور عکسهائی از رصدخانه «ابسرواتوار» جدید تاشکند در کنار آلات و ابزار نجومی عهد الغ بیک قرارداد اند تا نشان دهند که این علم همچنان در آن منطقه پایدار مانده است.

از نکات جالب در این موزه اینست که به نحوی ماهرانه و مؤدبانه بمناسبت طرح بیک مبحث علمی در این محل، سعی گشته است که مذهب را امری بی پایه و بنیاد معرفی نمایند. در این موزه تصاویر جالبی نیز از ابوریحان بیرونی و ابن سینا وجود دارد که بعنوان فرزندان ازبکستان مورد ستایش قرار گرفته‌اند.

موزه تاریخ باکو

از جمله موزه‌های جالب و ارزنده‌ای که مورد بازدید قرار گرفت موزه تاریخ آذربایجان در باکو بود. با کمال تأسف برای بازدید از این موزه، با توجه به برنامه‌های تنظیم شده دیگر، فرصت کافی منظور نشده بود و به ناچار توفیق تهیه هیچگونه یادداشتی میسر نگردید و آنچه که در زیر بآن اشاره میشود مربوط به خاطراتی است که از آن بازدید مختصر به یادمانده است. موزه تاریخ آذربایجان در یکی از بناهای جالب اوایل قرن بیستم باکو



تصویر يك جام زیبای قرن نوزدهم در موزه تاریخ باکو نگاره‌های کنار شده روی تمامی سطح جام ، از نظر ترکیب و پرداخت نهایت زیبا و چشم‌گیر است .
موزه تاریخ در باکو



تصویر یکی از تالارهای موزه تاریخ باکو که در آن آثار منطقه از قرنهای پانزدهم تا هفدهم میلادی بمعرض نمایش گذاشته شده است .



يك تابلو نقاشی در موزه تاریخ باکو مربوط به نیمه قرن نوزدهم میلادی.
موزه تاریخ در باکو

ترتیب یافته است. در این موزه آثاری از دوره هخامنشی وجود دارد و جالبترین آنها را تعدادی ظروف سفالین تشکیل میدهد که از نظر بررسی هنر سفالگری آن دوران حائز اهمیت است. در این موزه دو پایه ستون سنگی نیز از دوره هخامنشی وجود دارد. ستونهای مزبور از محلی بنام «ساری تپه» نزدیک باکو در بنائش مرکب از سیزده اطاق و تالار بدست آمده. طرح بنا، ضخامت و نوع دیوارسازی آن معرف شباهت زیاد مجموعه مزبور با بناهای خاص دوران هخامنشی است. دلیل اینکه چرا فقط از محل مزبور دو پایه ستون سنگی زنگی شکل نظیر آثار تخت جمشید بدست آمده اینست که محوطه مزبور بر اثر تیغه بولدوزور بشدت لطمه دیده و تعدادی از پایه ستونها خرد گشته و از میان رفته است.

— از آثار دوره اشکانی ما کت چند قبر یافت شده در حفاریها، همراه با خمرههایی که اسکلت درون آنها قرار دارد، عرضه شده است. این گورهای پارسی با آنچه که در ناحیه «گرمی» در آذربایجان شرقی در سه سال پیش توسط آقای کامبخش فرد کشف گردید شباهت بسیار دارد.

سفالهای دوره اشکانی در موزه باکو، از نظر شکل و طرح دارای ارزشی خاص هستند.

از دوران ساسانی تعدادی ظرف نقره نیز در این موزه وجود دارد. در موزه تاریخ آذربایجان سعی گردیده است آثار معماری دورانهای تاریخی مانند قلعهها و نظیر آنها را بصورت ماکت به گونه ای زیبا تهیه و برای آگاهی بازدید کنندگان عرضه بدارند.

نحوه تنظیم موزه از حدود قرون وسطی ببعده نظیر آنچه که در موزه تاریخ تاشکند مشاهده میشود، چنان انجام گرفته تا نشان دهنده برداشت مارکسیستی از چگونگی تحولات و تاریخ منطقه باشد.

— بطور کلی باید گفت که موزه تاریخ باکو از جمله موزه های مهم جهان است که برای انجام یک بررسی کامل و جامع درباره فرهنگ و تمدن ایرانی باید آثار آنرا مورد مطالعه دقیق قرارداد.

موزه آتشگاه

از جمله آثار جالب و دیدنی باکو که اثری استثنائی در نوع خود، بشمار میرود، آتشگاه جالب باکو میباشد. در باره ویژه گیهای کامل بنای این آتشگاه، ضمن گفتگو از آثار معماری منطقه سخن خواهیم گفت.

آتشگاه مورد بحث در حومه شهر باکو قرار دارد و بخوبی مورد حفاظت قرار گرفته است. چهارطاقی آتشگاه با پوشش گنبدی کم خیز خود در وسط محوطه‌ای وسیع قرار دارد. اطراف محوطه مزبور را دور تا دور اطافهای مستطیل شکلی که با قوسهای سنگی کم خیز پوشش شده‌اند، فرا گرفته است. اطافها در دوران آبادانی آتشگاه محل استراحت زائرانی بوده که از راهی دور برای زیارت باین مکان می‌آمده‌اند.

هم اکنون نزدیک غروب متصدیان این محل تاریخی، مشعل زیر چهار-طاقی و چهار مشعلی را که در چهار گوشه روی سقف آن قرار دارد می‌افروزند و شعله‌های سرخ‌فام آتش بسوی آسمان زبانه میکشد و باد گذشته‌ای نه چنان دور را که معتقدان به زرتشت، پیام آور بزرگ ایرانی در این مکان به عبادت می‌پرداختند، زنده می‌سازد.

مسئولان محل بنای آتشگاه را مربوط به حدود قرن هجدهم میلادی میدانستند. در محوطه آتشگاه بیست کنیبه وجود دارد که نوزده تای آن بخط و زبان سانسکریت و یکی از آنها بزبان و خط فارسی است.

- در داخل اطافهای اطراف محوطه، موزه جالبی بکمک عکسها و گراورهای مختلف مربوط به محل آتشگاه، ترتیب داده شد، که برخی از آنها معرف انجام مراسم عبادت در محل است. برخی از وسایل مربوط به اجراء مراسم مذهبی زرتشتیان را نیز که در موزه ارمیتاژ قرار داشته، بمنظور تکمیل ساختن موزه مزبور باین محل منتقل ساخته‌اند.

بر روی هم آتشگاه و موزه آن در مجموع از آثار دیدنی و ارزنده باکو بشمار میرود.