

مدیران روستایی منطقه مرزی خداآفرین و واهیو



● بهرام جبارلوی شبستری

پژوهشگر و کارشناس ارشد علوم ارتباطات اجتماعی از دانشکده صدا و سیما

غربی، دیزمار شرقی، گرمادوز، بسطاملو و کیوان و همچنین ۲۰۲ آبادی دارای سکنه واقع شده است. (مرکز آمار ایران، ۱۳۷۶/۱: ۲-۳۰) با توجه به اهداف پژوهش و محدودیت‌های فراروی پژوهشگر، پهنه‌ای ۱۱۰۰ کیلومتر مربعی از بخش مرزی خداآفرین شهرستان کلپیر انتخاب شد که محدوده آن از نقطه صفر مرزی کشور جمهوری اسلامی ایران با کشور جمهوری آذربایجان که یک مرز آبی (رودخانه ارس) ۱۱۰ کیلومتری می‌باشد آغاز می‌شود و تا عمق ۱۰ کیلومتری خاک جمهوری اسلامی ایران که از نظر تقسیمات کشوری شامل بخش‌های عمده‌ای از دهستان‌های شش‌گانه بخش مرزی خداآفرین می‌باشد، ادامه می‌یابد.

در منطقه مورد نظر ۱۲۵ آبادی دارای سکنه واقع شده است که بر اساس نتایج سرشماری عمومی نفوس و مسکن سال ۱۳۷۵، ۵۲۶۲ خانوار با جمعیتی برابر با ۳۰۴۴۸ نفر در آنجا زندگی می‌کنند. ضمناً جمعیت آبادی‌های مذکور ۳۲٪ زیر ۱۰۰ نفر، ۵۶٪ از ۱۰۰ تا ۵۰۰ نفر، ۸٪ از ۵۰۰ تا ۸۰۰ نفر و ۲٪ از ۸۰۰ نفر و بالاتر بوده است. (مرکز آمار ایران، ۱۳۷۶/۱: ۲-۳۰)

درصد با سواد جمعیت روستایی شش ساله و بالاتر ساکن

جدول ۱- بهره‌مندی مقایسه‌ای آبادی‌های منطقه مورد بررسی در بخش مرزی خداآفرین از امکانات آموزشی، بهداشتی، عمرانی و ارتباطی در سال ۱۳۵۵ و ۱۳۸۰

امکانات	سال	راه آسفالت به روستا	برق	تلفن	آب لوله کشی روستایی	مرکز بهداشتی درمانی روستایی	خانه بهداشت روستایی	مدرسه ابتدایی	مدرسه راهنمایی	دبیرستان	مجلات در داخل روستا	دسترسی به روزنامه و
	۱۳۵۵	۰	۰	۰	۰	۰	۰	۴۴	۱	۰	۰	۰
	۱۳۸۰	۴۵	۱۲۲	۱۰۸	۹۰	۵	۷۸	۱۲۳	۳۵	۱۵	۰	۰

جمهوری اسلامی ایران با نوار مرزی آبی و خاکی به طول ۸۷۵۵ کیلومتر، کشور پهناوری است که با ۱۵ کشور دیگر منطقه همسایه است که این موقعیت همواره فرصت‌ها و تهدیدهایی را برای آن به همراه داشته است.

بنابراین لازم است با دید علمی به مقوله مرز و مرز نشینی در کشورمان نگرسته شود و علاوه بر مطالعه مرزها با رویکردهای حقوقی، تاریخی، جغرافیایی، نظامی، اقتصادی، امنیتی، سیاسی، جامعه‌شناختی و مطالعاتی نیز در چارچوب علوم ارتباطات اجتماعی انجام پذیرد.

از این رو، به منظور «بررسی نقش رادیو (رادیو سراسری صدا و شبکه استانی صدا مرکز آذربایجان شرقی) در فرایند توسعه روستایی مناطق مرزی استان آذربایجان شرقی» پژوهشی با رویکرد توصیفی-تحلیلی طی سال‌های ۱۳۸۱ و ۱۳۸۲ در قالب پایان‌نامه دوره کارشناسی ارشد علوم ارتباطات اجتماعی با گرایش تحقیق توسط نگارنده و با راهنمایی دکتر حسین علی افخمی (عضو هیئت علمی گروه ارتباطات دانشکده علوم اجتماعی دانشگاه علامه طباطبایی) و مشاوره دکتر محمد علی هرمزی زاده و دکتر سعید سربابی (اعضای

هیئت علمی گروه ارتباطات دانشکده صدا و سیما) در دانشکده صدا و سیما انجام شد که در ادامه بخشی از یافته‌های توصیفی آن در چارچوب عنوان مقاله ارائه می‌شود.

درباره منطقه مورد بررسی

یکی از شهرستان‌های شمالی استان آذربایجان شرقی^(۱)، کلپیر^(۲) نام دارد که از طریق بخش مرزی خداآفرین به رودخانه ارس و کشور جمهوری آذربایجان محدود می‌شود.

مساحت بخش مرزی خداآفرین در حدود ۱۵۹۰/۶ کیلومتر مربع است و در این پهنه، شش دهستان به نام‌های منجوان شرقی، منجوان

منطقه مورد بررسی در سال ۱۳۷۵ برابر با ۶۰/۴٪ بوده است و از سوی دیگر درصد باسواد مردان (۷۱/۹) از زنان (۴۴/۸) بیشتر می‌باشد. (مرکز آمار ایران، ۱۳۷۶/۲: ۲۴)

البته ذکر این نکته هم ضروری است که براساس تنها اطلاعاتی که برای نخستین و آخرین بار در سرشماری‌های عمومی نفوس و مسکن کشور اعلام شده است (۱۳۶۵-تعمیم یافته نتایج شهرستان اهر به منطقه مورد بررسی^(۳)، ۷۶/۵٪ روستاییان منطقه مورد بررسی نمی‌توانسته‌اند در سال ۱۳۶۵ فارسی حرف بزنند و یا فارسی بفهمند، به عبارتی با زبان فارسی ناآشنا بوده‌اند^(۳). البته این درصد آشنا نبودن با زبان فارسی در بین زنان (۸۶/۴٪) از مردان (۶۷٪) بیشتر بوده است. (مرکز آمار ایران، ۱۳۶۷: ۳۲)

بهره‌مندی ۱۲۵ آبادی منطقه مورد بررسی از برخی امکانات آموزشی و بهداشتی، عمرانی و ارتباطی در سال ۱۳۸۰ در مقایسه با سال ۱۳۵۵ در جدول شماره (۱) ارائه شده است که نشان دهنده محرومیت مطلق منطقه مذکور در قبل از پیروزی انقلاب اسلامی نسبت به بعد از پیروزی انقلاب است. البته این منطقه در حال حاضر از نظر سازمان مدیریت و برنامه ریزی کشور، منطقه کمتر توسعه یافته محسوب می‌شود. (جبارلوی شبستری، ۱۳۸۳: ۳۵۷-۳۵۹)

پوشش رادیویی

پوشش جمعیتی شبکه‌های سراسری و استانی رادیویی جمهوری اسلامی ایران و رادیو پاکو (مربوط به کشور جمهوری آذربایجان) در منطقه مورد بررسی پژوهش حاضر در سال ۸۲ به این صورت بوده است که: امواج رادیو ورزش، رادیو قرآن، رادیو معارف و رادیو فرهنگ در منطقه مورد بررسی قابل دریافت نیست^(۵) و پوشش جمعیتی برای رادیوهای یاد شده صفر درصد است. (جبارلوی شبستری، ۱۳۸۲: ۴۰۵-۴۱۰)

پوشش جمعیتی رادیو سراسری که در اردیبهشت سال ۱۳۱۹ هجری شمسی با نام رادیو ایران شروع به کار کرد، از سال ۱۳۸۰ با شروع به کار فرستنده پرقدرت آذر شهر ۱۰٪ و بدون اختلال می‌باشد. البته تا قبل از سال ۱۳۷۵ که فرستنده AM کلیبر راه اندازی شد، پوشش رادیو سراسری در منطقه مورد بررسی صفر درصد بوده است و بعد از راه اندازی فرستنده مذکور این پوشش به حدود ۷۸٪ افزایش یافت. (جبارلوی شبستری، ۱۳۸۲: ۴۰۵-۴۰۶ و ۴۱۷)

پوشش جمعیتی رادیو پیام که در آذر سال ۱۳۷۲ شروع به کار کرد و در اردیبهشت سال ۱۳۷۵ پوشش آن به صورت سراسری درآمد، از طریق یک فرستنده FM در منطقه مورد بررسی حدود ۱۴٪ است. (جبارلوی شبستری، ۱۳۸۲: ۳۶۶-۴۰۸)

پوشش جمعیتی رادیو جوان نیز که در اسفند سال ۱۳۷۵ شروع به کار کرده است. توسط یک فرستنده FM در منطقه مورد بررسی در حدود ۱۸٪ است. (جبارلوی شبستری، ۱۳۸۲: ۳۶۶-۴۰۹)

پوشش جمعیتی شبکه استانی صدای مرکز آذربایجان شرقی رادیو تبریز که در سال ۱۳۲۵ هجری شمسی یعنی شش سال پس از گشایش نخستین رادیو در ایران به عنوان دومین رادیوی ایران و نخستین رادیوی محلی ایران شروع به کار کرد و در فروردین سال

۱۳۷۶ رسماً به شبکه استانی صدا تبدیل شد، از سال ۱۳۷۵ در منطقه مورد بررسی حدود ۷۸٪ همراه با اختلال است. البته این میزان تا قبل از سال ۱۳۷۵ که فرستنده AM کلیبر راه اندازی نشده بود، متأسفانه حدود صفر درصد بوده است.^(۶) (جبارلوی شبستری، ۱۳۸۲: ۴۱۴-۴۱۹)

پوشش جمعیتی شبکه استانی صدای مرکز اردبیل که در آذر سال ۱۳۵۲ شروع به کار کرده و در مرداد سال ۱۳۷۶ رسماً به شبکه استانی تبدیل شد، در منطقه مورد بررسی حدود ۴۰٪ بوده است. (جبارلوی شبستری، ۱۳۸۲: ۳۶۶-۴۲۰)

پوشش جمعیتی رادیو پاکو که توسط اتحاد جماهیر شوروی سابق قبل از راه اندازی رادیو ایران در سال ۱۳۱۹ هجری شمسی (۱۹۴۰ م) راه اندازی شده و تمامی پیام‌های آن با زبان ساکنان منطقه مورد بررسی (ترکی آذری) شباهت دارد، از ابتدا ۱۰۰٪ بوده است. از سوی دیگر تا سال ۱۳۷۵ سپهر رسانه‌ای رادیویی مردم منطقه در سلطه مطلق رادیو پاکو بود که اکنون مربوط به کشور جمهوری آذربایجان است، ولی خوشبختانه این سلطه از سال ۱۳۷۵ به تدریج تا حدودی شکسته شد و رقابت آن با شبکه‌های استانی صدای مرکز آذربایجان شرقی و اردبیل و رادیو سراسری ظهور پیدا کرده است که شکستن کامل این سلطه نیازمند تقویت محتوایی و پوششی شبکه‌های رادیویی استانی آذربایجان شرقی و اردبیل و سایر شبکه‌های سراسری رادیو ملی است. (جبارلوی شبستری، ۱۳۸۲: ۳۰۶)

روش تحقیق

روش تحقیق پژوهش حاضر «پیمایشی» (Survey) می‌باشد که از نظر حیطه و کانون توجه از نوع تحقیق «پیمایشی نمونه‌ای» به شمار می‌رود، زیرا محقق به دلایل علمی و عملیاتی فقط بخشی از جامعه آماری (نمونه) را مطالعه کرده است. همچنین ابزار گردآوری داده‌ها پرسش‌نامه محقق ساخته و روش پر کردن آنها مصاحبه حضوری و رو در رو با عناصر نمونه مورد بررسی است.

جامعه آماری تحقیق حاضر را، اعضای اصلی و علی‌البدل شوراهای اسلامی روستایی به عنوان رهبران محلی یا مدیران روستایی منتخب مردم^(۷) تشکیل می‌دهند که در روستاهای واقع در محدوده بین نقطه صفر مرزی با جمهوری آذربایجان تا عمق ۱۰ کیلومتری خاک جمهوری اسلامی ایران (قسمتی از بخش مرزی خدا آفرین شهرستان کلیبر استان آذربایجان شرقی) سکونت دارند. به عبارتی مشخصه اصلی این جامعه عضویت در شوراهای اسلامی روستایی است که در جریان انتخابات سراسر شوراهای شهر و روستای کشور (اسفند سال ۱۳۷۷) با رأی مردم روستاهای منطقه مورد بررسی انتخاب شده‌اند.

در تحقیق حاضر، روش نمونه‌گیری احتمالی بوده و نوع آن تصادفی ساده است. نمونه‌گیری از جامعه آماری تعریف شده این تحقیق (۳۵۸ نفر) براساس دستورالعمل نمونه‌گیری تصادفی ساده انجام شده است و حجم آن برابر با ۱۴۴ نفر بوده است.

البته برای کسب اطمینان بیشتر، حجم نمونه به ۱۵۰ نفر افزایش

یافت ولی در جریان تحقیق پنج پرسش نامه حذف شد و نهایتاً داده‌های ۱۴۵ پرسش نامه برای تجزیه و تحلیل آماری استفاده گردید. شایان ذکر است اعتبار پرسش نامه از طریق اعتباری صورتی (Face Validity) که یکی از دو سر فصل اعتبار محتوایی است، مورد تأیید اساتید و کارشناسان منطقه ای قرار گرفت و پایایی یا قابلیت اعتماد پرسش نامه از طریق محاسبه ضریب آلفای کرونباخ یکی از متغیرهای تحقیق، مورد بررسی قرار گرفت که مقدار آن ($\alpha = 0.879$) به دست آمد که البته مقدار قابل قبولی است. همچنین از نرم افزار SPSS تحت ویندوز برای تجزیه و تحلیل داده‌ها استفاده شد.

سیمای پاسخ گویان

نوع عضویت ۷۵/۹٪ (۱۱۰ نفر) از پاسخ گویان در شورای اسلامی روستایی محل سکونت شان اصلی و بقیه علی البدل^(۸) می باشد. سن ۵۱٪ (۷۴ نفر) آنان نیز بین ۲۸ - ۳۹ سال، ۲۵/۶٪ (۳۷ نفر) بین ۴۰ تا ۴۹ سال، ۱۷/۲٪ (۲۵ نفر) بی سن - ۵۰ - ۵۹ سال و ۶/۲٪ (۹ نفر) ۶۰ سال و بیشتر است. همچنین میانگین سن آنان نیز ۴۷/۵ سال است که این نتیجه، میانسال بودن عمده پاسخ گویان را نشان می دهد. میزان تحصیلات ۶۶/۲٪ (۹۶ نفر) مدیران روستایی مورد بررسی در حد ابتدایی، ۱۷/۷٪ (۲۷ نفر) راهنمایی و زیر دیپلم، ۱۷/۷٪ (۱۷ نفر) دیپلم و تنها ۳/۴٪ (۵ نفر) عالی می باشد. همچنین شغل اصلی (تأمین کننده هزینه های زندگی خود و خانواده) ۶۷/۴٪ (۸۹ نفر) آنان کشاورزی، ۱۷/۲٪ (۲۵ نفر) کارمند دولت، ۹٪ (۱۳ نفر) راننده خویش فرما، ۵/۵٪ (۸ نفر) فروشنده کالا در روستا، ۴/۸٪ (۶ نفر) تعمیرکار وسایل نقلیه و لوازم خانگی و ۲/۸٪ (۴ نفر) کارخانه دار می باشد، که این امر نشان دهنده اهمیت فعالیت های زراعی، دامپروری و باغداری در اقتصاد روستایی منطقه مرزی خداآفرین است.

درباره ابعاد خانواده (تعداد نفرات تشکیل دهنده خانواده) اینکه ۶۰/۷٪ (۸۸ نفر) پاسخ گویان ۶ نفره و بیشتر، ۳۷/۷٪ (۴۶ نفر) ۴ - ۵ نفره و

بقیه ۲ - ۳ نفره می باشند. به عبارتی می توان گفت عمده پاسخ گویان، خانواده های پر جمعیتی را سرپرستی می کنند. ۸۲/۸٪ (۱۲۰ نفر) از مدیران روستایی مورد بررسی برای انجام عملیات زراعی، مالک زمین زراعی آبی یادیم هستند. همچنین ۸۲/۱٪ (۱۱۹ نفر) آنان انواع دام (گاو، گوسفند، بز و گاو میش) را نگهداری می کنند. در مجموع میانگین مالکیت زمین زراعی کل پاسخ گویان مورد بررسی، ۳۷۳ هکتار و میانگین مالکیت دام آنان ۲۷/۵ واحد دامی^(۹) می باشد که این مالکیت ها بعد از پیروزی انقلاب اسلامی و در جریان قطع سلطه خوانین بر کل منطقه مرزی خداآفرین فراهم شده و گسترش یافته است.

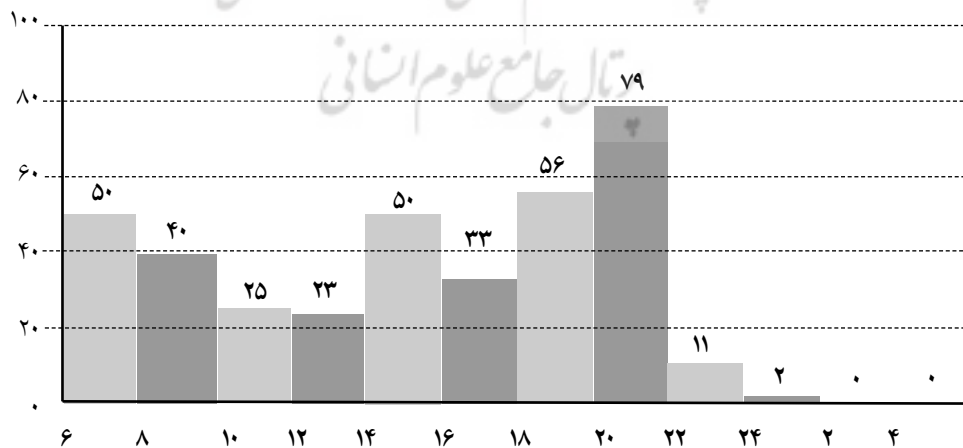
مالکیت پاسخ گویان مورد بررسی بر چند وسیله ارتباطی شامل: گیرنده تلویزیون، گیرنده رادیو، ویدئو و خط تلفن شخصی به ترتیب ۱۰۰٪ (۱۴۵ نفر)، ۹۹/۳٪ (۱۴۴ نفر)، ۵۳/۸٪ (۷۸ نفر) و ۲۲/۸٪ (۳۳ نفر) می باشد. شایان ذکر است برخورداری از گیرنده تلویزیونی و خط تلفن شخصی با توجه به شرایط زمانی توسط روستاییان و از جمله پاسخ گویان مورد بررسی بعد از پیروزی انقلاب اسلامی به تدریج با برق رسانی به روستا، کابل کشی تلفن، نصب فرستنده های تلویزیونی و در یک کلام قرار گرفتن منطقه مورد بررسی در فرایند توسعه، فراهم شده است. همچنین این مالکیت ها به نوعی نشان دهنده علاقه و فرصت دسترسی مدیران روستایی به کانال های گوناگون ارتباطی است که زمینه اولیه استفاده از آن را نیز فراهم می کند.

یافته ها و بحث

استفاده از وسایل ارتباطی

پاسخ گویان به عنوان مدیران روستایی منتخب مردم، به طور معمول ۱۰۰٪ (۱۴۵ نفر) در سخنرانی های مساجد روستا شرکت

درصد شنودگی رادیو توسط پاسخ گویان شنودنده رادیو (۱۳۰ نفر)



نمودار ۱- ساعات گوش دادن به رادیو در بین مدیران روستایی مورد بررسی (تابستان ۱۳۸۱)

می کنند، ۹۹/۳٪ (۱۴۴ نفر) تلویزیون تماشا می کنند، ۸۹/۷٪ (۱۳۰ نفر) به نوعی شنونده رادیو هستند، ۶۶/۹٪ (۹۷ نفر) کتاب مطالعه می کنند، ۵۳/۱٪ (۷۷ نفر) مطبوعات را می خوانند، ۶۹/۷٪ (۱۰۱ نفر) ویدئو تماشا می کنند و ۹۷/۹٪ (۱۴۲ نفر) نیز از تلفن برای برقراری ارتباط استفاده می کنند.

این یافته ها نشان دهنده کانال ها و روش های ارتباطی متنوع مورد استفاده اعضای شوراهای اسلامی روستایی است که با یافته های راجرز (Rogers) و شومیکر (Shoemaker) (۱۳۷۹: ۳۶۶-۴۰۳) در زمینه اشاعه نوآوری ها (که در آنها تأکید شده، رهبران افکار، نوآوران و زودپذیران در مقایسه با پیروان و دیرپذیران تماس بیشتری با وسایل ارتباط جمعی دارند و همچنین بیشتر در معرض تماس با کانال های ارتباطی بین شخصی هستند و به عبارتی بیشتر به جست و جوی اطلاعات می پردازند و مشارکت اجتماعی قابل قبولی از خود نشان می دهند)، همخوانی دارد.

نتایج پژوهش حاضر همچنین به یافته های پژوهشی که به منظور بررسی ویژگی های مدیران روستایی (دارا بودن صفاتی) از منظر روستاییان انجام شد^(۱۰) تا حدودی نزدیک است. به طوری که از نظر روستاییان مورد بررسی، استفاده از رادیو، تلویزیون و یا روزنامه به منظور تأمین اطلاعات از سوی رهبر (عضو شورا) ویژگی هایی هستند که مدیران روستایی باید در حد متوسط آنها را دارا باشند.

از سوی دیگر، نتایج این پژوهش نشان می دهد که استفاده از کتاب و مطبوعات به عنوان وسایل ارتباطی نوشتاری به دلایلی، مانند سطح سواد پایین عمده پاسخ گویان (۸۴/۹٪ زیر دیپلم) و در دسترس نبودن مطبوعات در داخل روستا، در مقایسه با استفاده از وسایل ارتباطی الکترونیکی و شفاهی کمتر است.

میزان گوش دادن به رادیو

همان طور که قبلاً بیان شد، حدود ۸۹/۷٪ (۱۳۰ نفر) از پاسخ گویان به نوعی شنونده رادیو هستند و بقیه (۱۵ نفر) به دلایلی مانند وقت نداشتن (۵۳/۳٪ - ۸ نفر) و فقط تماشای تلویزیون (۳۳/۳٪ - ۵ نفر) رادیو را اصلاً گوش نمی کنند.

اما میزان گوش دادن به رادیو در بین مدیران روستایی شنونده رادیو (۱۳۰ نفر) بدین ترتیب است که ۶۳/۱٪ (۸۲ نفر) در حد کم و خیلی کم و ۳۶/۹٪ (۴۸ نفر) در حد زیاد و خیلی زیاد به رادیو گوش می دهند.

نحوه گوش دادن به رادیو

تعداد روزهای هفته که مدیران روستایی مورد بررسی، به رادیو گوش می دهند، بدین ترتیب است که ۶۷/۵٪ (۸۰ نفر) همه روزهای هفته به رادیو گوش می دهند؛ همچنین ۱۵/۴٪ از پاسخ گویان (۲۰ نفر) فقط سه روز در هفته و بقیه پاسخ گویان (۲۳/۱٪ - ۳۰ نفر) فقط یک، دو، چهار، پنج یا شش روز در هفته به رادیو گوش می دهند.

همچنین از مدیران روستایی (۱۳۰ نفر) که شنونده رادیو هستند ۴۸/۵٪ (۶۳ نفر) بین نیم تا کمتر از یک ساعت، ۲۲/۴٪ (۲۹ نفر) بین یک تا کمتر از دو ساعت، ۱۳/۱٪ (۱۷ نفر) بین دو تا کمتر از سه ساعت، ۱۰٪ (۱۳ نفر) بین سه تا کمتر از چهار ساعت و ۶٪ (۸ نفر) چهار ساعت و بیشتر

در هر شبانه روز به رادیو گوش می دهند.

ضمناً ساعات گوش دادن به رادیو توسط اعضای شوراهای اسلامی روستایی مورد بررسی (۱۳۰ نفر) در فصل تابستان در ابتدای صبح بالاست (۵۰٪) این میزان به تدریج تا ظهر پایین می آید (۲۳٪) و سپس بعد از ظهر مجدداً بالا می رود به طوری که بین ساعت ۲۰ تا ۲۲ به اوج خود (۷۹٪) می رسد و بعد از آن به شدت نزول می کند تا اینکه بین ساعت دو نیمه شب تا شش بامداد اصلاً شنونده ای برای رادیو در بین پاسخ گویان مذکور وجود ندارد. (نمودار ۱)

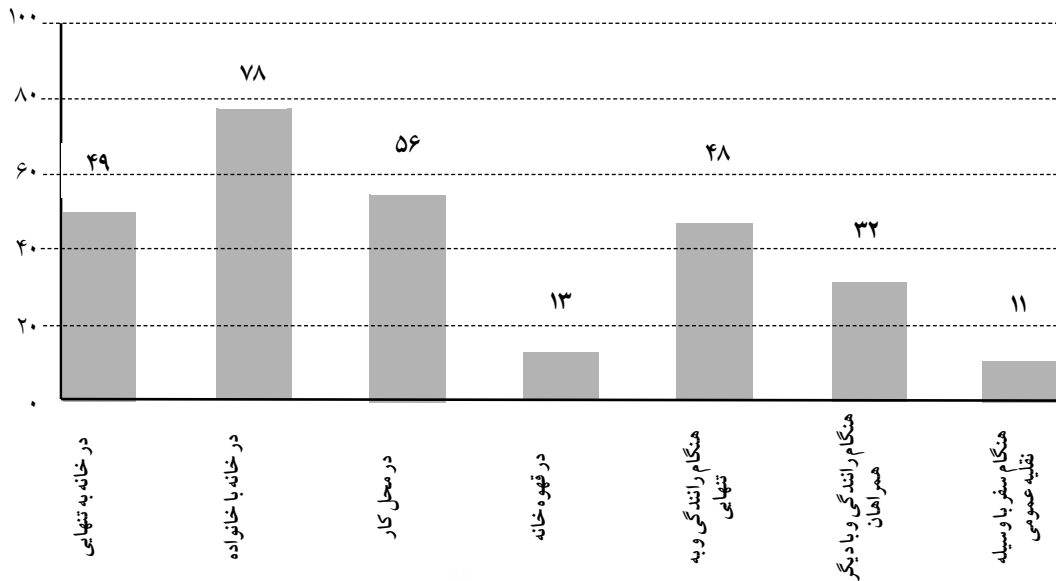
از سوی دیگر بر اساس یافته های پژوهش حاضر، گوش دادن به رادیو توسط مدیران روستایی مورد بررسی (۱۳۰ نفر) در موقعیت های حضور در خانه، حضور در وسایل نقلیه، حضور در محل کار و حضور در قهوه خانه به ترتیب، ۶۳/۴٪، ۳۰/۵٪، ۵۶٪ و ۱۳٪ می باشد که نمودار شماره (۲) جزئیات بیشتری را در این باره بیان می کند، به طوری که مجموعه یافته های مذکور نشان می دهد که به دلیل مزیت هایی مانند: قابلیت استفاده از رادیو به همراه انجام دیگر فعالیت ها، سهولت حمل و نقل، ارزانی گیرنده رادیو، نبود نیاز بر خورداری از سواد برای استفاده عمومی از رادیو و غلبه امواج رادیویی بر زمان و مکان به ویژه در موقعیت هایی که به هر دلیل، امکان استفاده از سایر وسایل ارتباط جمعی برای مخاطبان فراهم نباشد (کرایسل، ۱۳۸۱: ۱۴-۱۹؛ کیا، ۱۳۸۱: ۲۵-۲۵)، رادیو همیشه در کنار آنان بخشی از زندگی آنها و حتی جزئی از خانواده مدیران روستایی منطقه مورد بررسی به شمار می رود.

زبان قابل فهم تر برنامه های رادیویی

با توجه به اینکه با فراهم بودن کلیه شرایط پیام گیری از هر رسانه ای، پیام آن رسانه باید تشابه زبانی با زبان های قابل فهم و درک مخاطب بالقوه هدف داشته باشد تا معنی پیام درک شده و فرایند ارتباطی انجام شود، از این رو از کلیه مدیران روستایی پاسخ گو (۱۴۵ نفر) پرسش شد «به نظر شما برنامه های رادیویی برای افرادی که نام برده می شوند، (خود پاسخ گو، همسر پاسخ گو، فرزندان پاسخ گو و اهالی روستای سکونت) به زبان ترکی آذری قابل فهم تر است یا به زبان فارسی؟» که در نتیجه بر اساس پاسخ اعضای شوراهای اسلامی روستایی درباره سؤال بالا که در جدول شماره (۲) ارائه شده است، می توان گفت بیش از ۸۰٪ کل مدیران روستایی مورد بررسی اظهار کرده اند که برنامه های رادیویی به هر دو زبان فارسی و ترکی آذری برای خودشان (۸۲/۱٪) و برای فرزندانشان (۸۴/۸٪) قابل فهم است. اما بالعکس بیش از ۸۰٪ آنان همچنین اظهار کرده اند که برنامه های رادیویی فقط به زبان ترکی آذری برای همسرانشان (۸۰/۷٪) و اهالی روستا (۹۵/۲٪) قابل فهم تر است.

یافته های مذکور درباره همسران و اهالی روستاها با نتایج سرشماری عمومی نفوس و مسکن سال ۱۳۶۵ درباره درصد آشنا نبودن ساکنان شهرستان اهر استان آذربایجان شرقی با زبان فارسی که منطقه مورد بررسی نیز در آن سال جزو این شهرستان بوده است، همخوانی دارد، زیرا در آن زمان ۸۶/۴٪ زنان روستایی و ۷۶/۵٪ کل روستاییان شهرستان اهر اظهار کرده بودند که با زبان فارسی آشنایی نداشته، توانایی فهمیدن آن را ندارند.

درصد شنودگی رادیو توسط پاسخگویان شنوده رادیو (نفر ۱۳۰)



نمودار ۲- موقعیت های گوش دادن به رادیو در بین مدیران روستایی مورد بررسی (تابستان ۱۳۸۱)

سراسری در منطقه مورد بررسی کمتر است به دلایلی مانند عدم پوشش جمعیتی و جغرافیایی و همچنین صاف و شفاف دریافت نشدن برنامه های این رادیو ها است.

به هر حال نکته مهم این است که تا قبل از پیروزی انقلاب اسلامی و حتی تا پیش از سال ۱۳۷۵ که فرستنده AM در کلیبر راه اندازی شد، پوشش جمعیتی و جغرافیایی رادیو سراسری در بخش مرزی خدا آفرین صفر درصد بود و رادیو باکو و سایر شبکه های رادیویی بیگانه سپهر رسانه ای رادیویی این منطقه را در سلطه خود داشتند و به دلیل تشابه زبانی مخاطبان با ۱۰۰٪ برنامه های پخش شده این شبکه بیگانه، پیام گیری از رادیو باکو یک اجبار بود، چون گزینه دیگری وجود نداشت. همچنین موضوع مذکور شامل

اما عمده مدیران روستایی مورد بررسی به عنوان رهبران محلی به دلایلی مانند برخورداری از حداقل سواد، ارتباط بیشتر بین شخصی و همچنین استفاده بیشتر از وسایل ارتباط جمعی، نسبت به دیگر افراد جوامع خود و عمده فرزندان آنان هم به دلایلی چون برخورداری از امکانات آموزشی رسمی بعد از پیروزی انقلاب اسلامی و آشنایی و فهم زبان فارسی علاوه بر زبان ترکی آذری به عنوان زبان مادری، امکان استفاده و درک معنی پیام های رادیویی که به زبان فارسی و ترکی آذری برایشان تولید و پخش می شود را ندارند.

گوش دادن به شبکه های رادیویی

بر اساس یافته های پژوهش ۹۵/۴٪ از مدیران روستایی مورد بررسی (۱۲۴ نفر) رادیو سراسری را که در منطقه مورد بررسی رادیو تهران نامیده می شود گوش می کنند، رادیویی که تمام برنامه های آن به زبان فارسی تولید و پخش می شود. ولی درصد شنودگی برای شبکه های استانی صدای مرکز آذربایجان شرقی رادیو تبریز و رادیو اردبیل که حداقل نیمی از برنامه های آنها به زبان ترکی آذری است به ترتیب حدود ۶۶/۹٪ و ۴۷/۷٪ می باشد.

البته اگر درصد گوش دادن به رادیو تبریز و رادیو اردبیل که حداقل نیمی از پیام های آن تشابه زبانی با زبان مادری مخاطبان دارد، نسبت به رادیو

جدول ۲- درصد اظهار نظر مدیران روستایی منطقه مرزی خدا آفرین در باره زبان قابل فهم تر برنامه های رادیو برای خود و اطرافیان در سال ۱۳۸۱

مخاطب	زبان قابل فهم تر برنامه	فارسی	ترکی آذری	هر دو
خود پاسخگو	۴/۸	۱۳/۱	۸۲/۱	
همسر پاسخگو	۰	۸۰/۷	۱۹/۳	
فرزندان پاسخگو	۰	۱۵/۲	۸۴/۸	
اهالی روستای سکونت گاهی پاسخگو	۰	۹۵/۲	۴/۸	

راديو تبريز هم می شد که بعداً بر اساس اهداف سازمان در چارچوب برنامه های توسعه ای از ابتدای سال ۱۳۷۶ رسماً به شبکه استانی صدا تبدیل شد.

اما از سال ۱۳۸۰ در چارچوب اهداف سازمان صداوسیما برای پوشش کامل جمعیتی و جغرافیایی کشور توسط شبکه های سراسری رادیویی به ویژه **راديو سراسری**، با راه اندازی فرستنده پر قدرت آذر شهر، پوشش **راديو سراسری** در سطح استان و منطقه مورد بررسی، بدون اختلال به ۱۰۰٪ رسید و بدین ترتیب بر سلطه مطلق موج رادیویی **راديو باکو** بر منطقه مذکور خاتمه داده شد. ولی فرستنده کلیدبر که مدت هاست برنامه های شبکه های استانی صدای مراکز آذربایجان شرقی و سراسری صدا را ره می کند، به دلایلی نتوانسته است پوشش کامل جمعیتی و جغرافیایی **راديو تبريز** را در بخش مرزی خداآفرین بدون اختلال فراهم کند، از این رو دریافت پیام های آن در بخش هایی از منطقه مورد بررسی امکان پذیر نیست و با اختلال همراه است که خوشبختانه حضور امواج **راديو اردبیل** در برخی مناطق کور برای **راديو تبريز** تا حدودی این اختلال را پوشش می دهد.

برنامه های مورد علاقه

بر اساس جدول شماره (۳) پرسنننده ترین برنامه های رادیویی در میان مدیران روستایی منطقه مرزی خداآفرین که شنونده راديو هستند (۱۳۰ نفر) شامل: بخش های خبری **راديو سراسری** (۹۷/۸٪) و **کنديميز راديو تبريز** (۶۷/۵٪)، بخش های خبری **راديو تبريز** (۵۲/۳٪) و **آخشمالار راديو تبريز** (۴۶/۹٪) است.

یافته های مذکور نشان دهنده این موضوع است که شنوندگی راديو توسط مدیران روستایی بیشتر به منظور کسب اخبار و اطلاعات از اوضاع سیاسی، اجتماعی، اقتصادی و فرهنگی ایران، جهان و استان (بخش های خبری)، افزایش اطلاعات کشاورزی و عمران روستایی (برنامه **کنديميز**) و سرگرمی (برنامه **آخشمالار**)

انجام می پذیرد که این امر با وظایف و انتظارات مورد نیاز از اعضای شوراهای اسلامی نیز همخوانی نزدیکی دارد.

نتیجه گیری

بر اساس یافته های پژوهش حاضر می توان نتیجه گیری کرد که ۸۹۷٪ از اعضای شوراهای اسلامی روستایی مورد بررسی در منطقه مرزی خداآفرین به عنوان مدیران روستایی منتخب مردم، ضمن استفاده از روش های متنوع ارتباطی شفاهی، الکترونیکی و نوشتاری از راديو نیز استفاده می کنند که این میزان در میان

وسایل ارتباط جمعی بعد از تلویزیون (۹۹/۳٪) در رتبه دوم قرار دارد. همچنین از علل مهم شنوندگی **راديو سراسری** توسط مدیران روستایی مورد بررسی، گوش دادن آنان به بخش های خبری این شبکه رادیویی است، ولی دلیل عمده شنوندگی شبکه استانی صدای مرکز آذربایجان شرقی، علاوه بر گوش دادن بخش های خبری، گوش دادن برنامه های متنوع با موضوع توسعه، اقتصاد روستایی، اجتماعی و فرهنگی است که به زبان ترکی آذری تولید و پخش می شوند. البته به عللی از جمله نبود پوشش کامل جغرافیایی و جمعیتی منطقه مورد بررسی توسط امواج رادیویی شبکه استانی یاد شده و عوامل بهداشتی در قسمت هایی که پوشش رادیویی برای این شبکه موجود است، درصد شنوندگی شبکه مذکور نسبت به **راديو سراسری** در میان پاسخ گویان کمتر است.

از این رو با توجه به اینکه ایجاد، توسعه و یا ارتقا کمی و کیفی شبکه های رادیویی با استفاده از فناوری های نوین و در راستای پاسخ گویی به اهداف سازمان و نیازهای جامعه، از جمله اهداف سازمان صداوسیما در برنامه های توسعه ای بوده و می باشد، بر سازمان صداوسیما تکلیف است به منظور تأمین پوشش ۱۰۰٪ جمعیتی و جغرافیایی منطقه مورد بررسی برای پیام های **راديو قرآن**، **راديو پیام**، **راديو جوان**، **راديو معارف**، **راديو ورزش** و **راديو فرهنگ** از یک سو و شبکه های استانی صدای مرکز آذربایجان شرقی و حتی اردبیل از سوی دیگر، با مطالعه، تأمین، نصب و بهره برداری از تجهیزات جدید امکان استفاده و دسترسی بالقوه مخاطبان را به شبکه های مذکور فراهم کند.

همچنین یافته های این پژوهش تأکیدی مجدد بر این تأکید دکتر حسن خجسته معاون صدا دارد که معتقد است (۱۳۸۱: ۱۶) «راديو نه آن چنان که برخی فکر کرده اند. رسانه ای بی تأثیر و کم پوشش است و نه آن چنان که برخی دیگر به غلط پنداشته اند تنها مهم ترین رسانه جمعی است؛ بلکه می توان گفت یک وسیله ارتباط جمعی است که در مجموع سپهر رسانه ای هر کشور، نقش ویژه خود را ایفا

جدول ۳- پرسنننده ترین برنامه های رادیویی در میان مدیران روستایی مورد بررسی (تابستان ۱۳۸۱)

عنوان برنامه	درصد شنوندگی برنامه در بین پاسخگویان شنونده راديو (۱۳۰ نفر)	حد گوش دادن برنامه در بین شنونده ها آن به درصد	
		خیلی کم و کم	زیاد و خیلی زیاد
بخش های خبری شبکه سراسری	۹۷/۸	۱۵	۸۵
بخش های خبری شبکه استانی صدای مرکز آذربایجان غربی	۵۲/۳	۲۰/۶	۷۹/۴
کنديميز از شبکه استانی مرکز آذربایجان شرقی	۶۷/۵	۳۷/۵	۶۲/۵
آخشمالار از شبکه استانی صدای مرکز آذربایجان شرقی	۴۶/۹	۲۴/۶	۷۵/۴

می‌کند... رادیو زمانی به خوبی نقش آفرین است که دست‌اندرکارانش از خصوصیات و ویژگی‌های آن شناخت کامل داشته باشند و نحوه ارسال پیام از رادیو را به خوبی بشناسند و به ویژگی‌های کمی و کیفی مخاطبان توجه کنند».

پاورقی:

۱- استان آذربایجان شرقی در محدوده جغرافیایی خود دارای ۱۹ شهرستان، ۴۲ بخش، ۱۳۹ دهستان، ۵۳ شهر و ۳۷۷۶ آبادی دارای سکنه است. (استانداری آذربایجان شرقی، ۱۳۸۰: ۹)

۲- شهرستان کلبر دارای ۳ بخش، ۱۳ دهستان و ۴۱۰ آبادی دارای سکنه است. (استانداری آذربایجان شرقی، ۱۳۸۱)

۳- کلبر نام یکی از بخش‌های شهرستان اهر استان آذربایجان شرقی بوده که در سال ۱۳۶۹ از ادغام بخش مذکور با بخش مرزی خداآفرین و همچنین قسمتی از دهستان دیزمار شرقی بخش ورزقان شهرستان اهر از نظر تقسیمات کشوری به شهرستان تبدیل شد. (جبارلوی شبستری، ۱۳۸۲: ۳۴۵)

۴- منظور از زبان فارسی، زبان مورد استفاده در برنامه‌های سراسری صداوسیما جمهوری اسلامی ایران یا لهجه‌های نزدیک (اصفهانی، خراسانی، شیرازی و...) است. همچنین افرادی که هنوز زبان باز نکرده‌اند اگر با آنها به زبان فارسی صحبت شود جزو گروه آشنا با زبان فارسی و در غیر این صورت جزو آنانی که فارسی نمی‌دانند (کسانی که نمی‌توانند فارسی صحبت کنند و یا نمی‌توانند فارسی بفهمند) قرار می‌گیرند. (مرکز آمار ایران، ۱۳۶۷: ۴۰)

۵- در حال حاضر (۱۳۸۳) با نصب فرستنده‌های FM برای بعضی از مردم منطقه مورد بررسی امکان شنیدن چهار رادیوی مذکور فراهم شده است.

۶- رادیو تبریز در سال ۱۳۲۵ هجری شمسی (۱۹۴۶ م) توسط حکومت یک ساله خود خوانده جعفر پیشه‌وری وابسته به اتحاد جماهیر شوروی سابق در تبریز تأسیس شد و این رادیو روزانه چند ساعت برنامه به زبان ترکی آذری پخش می‌کرد و مروج افکار حزب دموکرات آذربایجان بود که پس از حل‌غائله آذربایجان، در روز هجدهم اردیبهشت ۱۳۲۶ (۱۹۴۷ م) دوباره توسط حکومت مرکزی ایران راه‌اندازی شد. (جبارلوی شبستری، ۱۳۸۲: ۴۱۴ و ۴۱۵)

۷- روستاها به عنوان نخستین واحدهای اجتماعی و مرکز استقرار و اسکان انسان‌ها، دارای سازمان اجتماعی و مدیریت بوده و می‌باشند. اما مدیریت با مفهوم گسترده‌تر و متفاوت‌تر با آنچه که امروزه با عنوان علم مدیریت مطرح است و در بحث مدیریت روستایی، مراد از مدیریت، تلفیق و تنظیم عوامل مختلف طبیعی، انسانی، اقتصادی، اجتماعی، اداری، سیاسی و... در جامعه روستایی است. (طالب، ۱۳۷۶: ۵)

۸- بر اساس قانون تشکیلات، وظایف و انتخابات شوراهای اسلامی کشور (مصوب ۱۳۷۵/۳) اعضای شوراهای اسلامی منتخب مردم در دو گروه اصلی و علی‌البدل قرار می‌گیرند و اعضای علی‌البدل در صورت حذف اعضای اصلی، جایگزین آنها می‌شوند (جبارلوی شبستری، ۱۳۸۲: ۱۶۰)

۹- برای یکسان سازی اطلاعات مربوط به جمعیت دامی هر منطقه،

کارشناسان از شاخصی به نام «واحد دامی» استفاده می‌کنند و واحد دامی ایران گوسفند می‌باشد و هر واحد دامی برابر با یک رأس گوسفند می‌باشد. (جبارلوی شبستری، ۱۳۸۲: ۱۵۲)

۱۰- این پژوهش توسط دو تن از اعضای هیئت علمی دانشگاه مازنداران در تابستان سال ۱۳۷۸ در سطح روستاهای ۳۰۰ خانوار به بالای شهرستان بابلسر که دارای شورای اسلامی روستایی بوده‌اند و مصداق عینی رهبر محلی را تجربه کرده‌اند. انجام یافته است. (جبارلوی شبستری، ۱۳۷۸: ۲۲)

منابع:

- استانداری آذربایجان شرقی (۱۳۸۰). توانمندی اقتصادی استان آذربایجان شرقی. تبریز: گروه اقتصاد دفتر برنامه‌ریزی و هماهنگی امور اقتصادی استانداری آذربایجان شرقی.

- استانداری آذربایجان شرقی (۱۳۸۱). اطلاعات تقسیمات کشوری مرکز اطلاع‌رسانی استانداری آذربایجان شرقی. تبریز: گروه اطلاع‌رسانی استانداری آذربایجان شرقی

- جبارلوی شبستری، بهرام (۱۳۸۲). بررسی نقش رادیو در فرایند توسعه روستایی مناطق مرزی استان آذربایجان شرقی. پایان‌نامه کارشناسی ارشد علوم ارتباطات اجتماعی. تهران: دانشکده صداوسیما.

- خجسته، حسن. (۱۳۸۱). درآمدی بر جامعه‌شناسی رادیو (ویرایش دوم). تهران: اداره کل تحقیق و توسعه صدا.

- راجرز، اورت. ام. و اف فلویید شومیکر (۱۳۷۹). رسانش نوآوری‌ها، رهیافتی میان فرهنگی، (ترجمه عزت‌اله کرمی و ابوطالب فنایی). شیراز: دانشگاه شیراز.

- طالب، مهدی. (۱۳۷۶). مدیریت روستایی در ایران. تهران: دانشگاه تهران. - کرایسل، اندرو. (۱۳۸۱). درک رادیو. (ترجمه معصومه عصام). تهران: اداره کل تحقیق و توسعه صدا.

- کیا، علی اصغر. (۱۳۸۱). جامعه و رادیو. تهران: مکت. - مرکز آمار ایران. (۱۳۷۶/۱). شناسنامه آبادی‌های کشور- ۱۳۷۵ (شهرستان کلبر استان آذربایجان شرقی). تهران: مرکز آمار ایران.

- مرکز آمار ایران. (۱۳۶۷). نتایج تفصیلی سرشماری عمومی نفوس و مسکن- ۱۳۶۵ (استان آذربایجان شرقی). تهران: مرکز آمار ایران.

- مرکز آمار ایران. (۱۳۷۶/۲). نتایج تفصیلی سرشماری عمومی نفوس و مسکن- ۱۳۷۵ (شهرستان کلبر). تهران: مرکز آمار ایران.

- مرکز آمار ایران. (۱۳۵۸). نتایج تفصیلی سرشماری عمومی نفوس و مسکن- ۱۳۵۵ (شهرستان اهر استان آذربایجان شرقی). تهران: مرکز آمار ایران.

- مرکز آمار ایران (۱۳۶۹). خصوصیات اجتماعی- اقتصادی آبادی‌های دارای سکنه شهرستان اهر- ۱۳۶۵. تهران: مرکز آمار ایران.

