



مفرغهای لرستان

نوشته: پروفیسور. ل. واندنبرگ

Prof. L. Vanden Berghe

ترجمہ :

سرہنگ یحییٰ شہیدی



پروشکاه علوم انسانی و مطالعات فرهنگی
پرتال جامع علوم انسانی



پښتونستان ښار علمي او مطالعاتي مرکز
پرتال جامع علوم انساني



پښتو پوهنتون کابل
پوهنځی د مطالعاتو انساني او اجتماعي
پوهنې

مفرغهای لرستان

قسمت اول - مقدمه

یکی از مسائلی که در باستانشناسی ایران زیاد مورد بحث و گفتگو قرار گرفته است، مسأله پیدایش و تاریخگذاری اشیاء مفرغی لرستان میباشد که برای اولین بار در سال ۱۳۰۷ شمسی (۱۹۲۸ میلادی) در بازارهای عتیقه فروشی تهران، لندن و پاریس بخریداران عرضه گردید. این اشیاء هنری که تصاویر حیوانات بطرزی طبیعی، جالب و سحرانگیز بر روی آنها منقوش و منجسم شده است بسرعت در موزه ها و مجموعه های خصوصی راه یافت. بدیع و بی سابقه بودن این مفرغها سبب شد که مشتاقان آثار باستانی در گردآوری آنها

نوشته

پروفسور ل. واندن برگت

ترجمه :

سرهنک دوم یحیی شهبیدی
(فوق لیسانسیه در جغرافی)

تردیدی بخود راه ندهند، زیرا زیبایی و ظرافت ناشناخته این اشیاء، توازن کامل، معنویت و تازگی اشکال روی آنها هر بیننده را به تفکر وادار میکند، هیچکدام از این اشیاء بر اثر کاوش روی اصول صحیح باستانشناسی بدست نیامده است و بهمین جهت اطلاع دقیق و صریحی از زمان پیدایش آنها در دست نیست. اختلاف فاحش این وسایل باهم، گوناگونی زیاد آنها در هر دسته و نیز ملیت‌های مختلفی که از این اشیاء استفاده کرده و آنها را بکار میبردند «عیلامیها، آشوریها، طالشی‌ها و هیتی‌ها» خود الهام بخش طرق مختلف تحقیق برای محققین آثار باستانی میباشد.

مشکل کلی تاریخ پیدایش، منشاء اصلی و هویت ملت‌هایی است که آنها را ساخته‌اند و همین مشکلات مباحث علمی و قابل بحث زنده‌ای را برای مشتاقان آثار باستانی ایجاد کرده و میکنند.

در کتاب باستانشناسی ایران قدیم که در سال ۱۹۵۹ منتشر کردیم لیستی حاوی ۱۰۴ نوع از مفرغهای لرستان را ذکر نمودیم ولی امروز تعداد انواع آن به ۱۸۰ رسیده است.

قسمت دوم - توصیف مفرغهای لرستان

الف- بی‌مورد نیست که در وهله اول عبارت «مفرغهای لرستان» را مورد تفسیر بیشتری قرار دهیم، باید باین موضوع توجه داشت که کلمه لرستان بعنوان مکان و سرچشمه اصلی پیدایش برای نامگذاری این اشیاء بکار گرفته است و حتی تعداد زیادی از مفرغهایی که از نواحی لرستان بدست نیامده است بهمین نام خوانده میشوند.

اختلاف نظرهاییکه راجع به زمان پیدایش این وسایل در نزد باستانشناسان بوجود آمده است موجب تفسیرهای مختلفی در مورد شناختن «مفرغهای لرستان» گردیده، بنابراین لازم است که بحث روشنی درباره «مفرغهای لرستان» و «مفرغهای شبه لرستان» انجام گیرد.

چنانچه عنوان «مفرغهای لرستان» را بمعنی وسیعتر کلمه مورد تفسیر قرار دهیم مشخص نیست که این عنوان بکدام يك از اشیاء مفرغی که از هزاره سوم تا دوره جدید در لرستان بدست آمده است اطلاق میشود. در بین این مفرغها نمونه‌هایی بنظر مجسم میگردد که تصور میرود در لرستان ساخته نشده بلکه بععل جنگها، پیشکشها و یا بصورت داد و ستد وارد منطقه لرستان شده باشد. مثلاً میتوان پنداشت مفرغهایی که تحت عنوان «لرستان قدیم» جمع آوری کرده‌اند و سائل و مخصوصاً اسلحه‌های مختلفی است که مبداء اصلی آنها کشورهای همجوار میباشد و محتملاً بر اثر داد و ستد و یا جنگ و غارت به این منطقه آورده‌اند. بی‌مناسبت نیست که تعدادی از اسامی اشیاء مختلف را که در لرستان پیدا کرده‌اند در اینجا ذکر کنیم :

(الف اسلحه‌ها)

يك- خنجرها:

- (۱) خنجرهایی که دسته آنها شیار داشته و از چوب یا استخوان ساخته شده‌اند و انتهای قبضه آنها صورت هلالی دارد. (عکس شماره ۱)
 - (۲) خنجرهایی که دسته آنها سريك انسان و یا سار حیوان را به شیوه مخصوص هنری ادوار باستانی نشان میدهند (عکس‌های شماره ۳ و ۲)
- دو- شمشیرها:

- (۱) شمشیر طویل و ساده
 - (۲) شمشیر طویلی که دسته آن مزین به تصویر سريك انسان یا سريك حیوان به شیوه مخصوص هنری عهد باستانی است
- سه- تیرها:

- (۱) تیرهای مشبك
- (۲) تیرهای ساده (عکس شماره ۱)
- (۳) تیرهایی که پشت دسته آن مجهز به چند شاخه گرز (انگشت مانند) است. (عکس شماره ۴، و عکس شماره ۲۲)

(۴) تبرهائی که تیغه آن از دهان باز حیوانی خارج میشود. (عکس شماره ۵ و عکس شماره ۱)

(۵) تبرهای دسته بلند (که بر سر نیزه جای داشت)

چهار- سر نیزه: (عکس شماره ۶)

پنج- نوک پیکان: (عکس شماره ۷)

شش- سر گرز: سر گرزهای صاف- سر گرزهای گره دار- سر گرزهای مزین به اشکال حیوانات.

هفت- سپرها (عکس شماره ۸)

هشت- تیردانهها (عکس شماره ۹)

نه- سنگهای نوک تیز.

(ب) - قطعات زین و برک

یک- لگامهای اسب

(۱) لگام ساده (منکسر یا میله دار)

(۲) لگامهای مشبك عالی وزینتی که بشکل حیوانات (اسب- بز کوهی-

لاشخور- پروانه) ساخته شده اند (عکس های شماره ۱۰ و ۱۱)

دو- چنبره لگام

سه- مهار

چهار- زنگوله و سنگ

پنج- آویزه های مخصوص لگام

شش- سر تخته مال بند

(پ) - اشیاء زینتی

۲- آویزه های گلابی شکل

۱- گردن بندها

۳- گوشواره های مختلف (عکس شماره ۱۲) ۴- گردن بند شکل مخصوص

(عکس شماره ۱۳)

- ۵- انگشترها
 ۶- دستبندها (عکس شماره ۱۴)
 ۷- حلقه‌های پرده
 ۸- کمربندهای فلزی
 ۹- قز نقلی
 ۱۰- سنجاقهائیکه سر آنها بشکل صفحه‌ای منقوش و یا بشکل سر حیوانات ساخته شده است (عکس شماره‌های ۱۵ و ۱۶)
 ۱۱- آئینه‌ها

(ت) - اشیاء نذری

- يك - طلسم‌های کوچکی که بشکل حیوانات ساخته شده‌اند (مثل بز- کوهی - اسب - پرنده) عکس شماره ۱۷
 دوم - اشیاء مقدس و مورد پرستش (بت‌ها) عکس شماره ۱۸
 سه - لوحه‌های مختلف
 (۱) بت‌هائیکه حیوانات را در مقابل هم نشان می‌دهند.
 (۲) بت‌هائیکه تصویر روی آن از دو شخصیت متفاوت تشکیل شده و با دستپایش دو گولیکه او را احاطه کرده‌اند نگهداشته است (عکس شماره ۱۹)
 چهار - سنجاقهائی که سر آنها بشکل حیوانات‌اند.
 پنج - سنجاقهائیکه انتهای آنها مسطح و تزیین شده‌اند.

(ث) - ظروف مختلف

- ۱- ساغرها
 ۲- ظروف (عکس شماره ۲۰)
 ۳- ظروف قوری شکل
 ۴- آبخوریها
 ۵ - لیوانهای مخصوص Situles (عکس شماره ۲۱)
 ب - تفسیر مجدد عبارت مفرغهای لرستان در يك معنی محدودتر متوجه مفرغهایی می‌گردد که در لرستان ساخته شده‌اند با این وصف این تفسیر هنوز کامل نیست زیرا اشیاء مشابه یا نمونه‌های مختلفی از مفرغهای ساخته شده در

لرستان در سایر نواحی ایران مانند خوزستان، آذربایجان، طالش، قفقاز و مازندران نیز پیدا شده‌اند.

کاوشهای خوورین، تپه سیلک، تپه گیان و در سالهای اخیر در املش (بعلاوه در ملک تپه) نمونه‌های چشم‌گیری به مفرغهای مشابهی که در لرستان بدست آمده‌اند می‌افزاید.

۳- در سومین توصیف عبارت «مفرغهای لرستان» در معنای کاملاً محدود و دقیق، به مفرغهایی اطلاق میشود که مشابه آنها در هیچ جانیست و فقط اختصاص به لرستان دارد این اشیاء با توجه باینکه شباهت آنها بایکدیگر خیلی کم است تنها مفرغهای حقیقی لرستان و منحصر بفرد بشمار میروند.

(۱) تیرهای چندتیغه

(۲) تعدادی سرگرز

(۳) تعدادی تیردان

(۴) دهنه‌هایی که بطور کامل زینت شده‌اند.

(۵) تعدادی حلقه افسار و گردونه

(۶) قلاب کمر بند

(۷) مجسمه‌های نیایش (الوهیت)

(۸) لوحه‌ها یابت‌ها

(۹) سنجاقهای نذری

(۱۴) لیوانها یاساغر‌ها

قسمت سوم - نکات شایسته بحث:

مفرغهای لرستان طرح نکاتی را ایجاب میکند که قبلاً هم بدانها اشاره شد. نکته اصلی تاریخ‌پیدایش این مفرغها و همچنین هویت مردمیکه آنها را ساخته‌اند میباشد. از بین این نکات مهمترین آنها را ذکر میکنیم.

۱ - تاریخگذاری

آیا این مفرغها در طی چندین دهه شناخته شده یا مراحل مختلف و تکامل آنها چندین سده بطول انجامیده است؟

در نمونه‌هایی که دارای علامت مشخص است (همچون لگام اسبها - بتها تبرها) از هر نوع چندین نمونه مشاهده می‌شود. دانستن این موضوع مهم است که آیا تنوع نمونه‌های اصلی مفرغهای لرستان مدیون تحول تدریجی است (چیزی که بیشتر احتمال می‌رود) یا اینکه این تنوع نمونه‌ها، نواحی مختلف جغرافیائی را که دارای سبکهای مختلف و هنری بوده است ظاهر و آشکار می‌سازد.

نظریات باستانشناسان در مورد تاریخ پیدایش مفرغهای لرستان متفاوت بوده و از هزار سوم تا قرن چهارده پیش از میلاد متغیر است.

تعبیرات مختلفی که در مورد سوابق تاریخی مفرغهای لرستان ابراز گردیده، بطوریکه گذشت، از یکطرف به حدسیات باستانشناسان مربوط می‌شود و از طرف دیگر به نمونه‌های موجود در مجموعه‌های شخصی.

برای ما مقدور نیست که در این گزارش مختصر، تاریخهای مختلفی را که محققین برای پیدایش مفرغهای لرستان تعیین نموده‌اند بشماریم و فقط به ذکر چندتائی از آنها اکتفا میکنیم.

۱ - پ - کالمیر	P. Cahmeyer	از ۳۰۰۰ الی ۶۰۰ پیش از میلاد
۲ - ژ - کونتنو	G. Contenau	= ۱۲۰۰ = ۶۰۰ =
۳ - ر - دوسو	R. Dussaud	= ۱۲۰۰ = ۶۰۰ =
۴ - ر - ح - دایسون	R. H. Dyson	= ۸۰۰ = ۷۰۰ =
۵ - ر - گیرشمن	R. Ghirshman	= ۸۰۰ = ۶۰۰ =
۶ - آ - گدار	A. Godard	= ۱۱۵۰ = ۷۰۰ =
۷ - ف - هانکار	F. Hancar	= ۷۰۰ = ۶۰۰ =
۸ - ا - هرتسلفد	E. Herzfeld	= ۱۴۰۰ = ۱۱۰۰ =

۷۰۰ = ۴۰۰	L. Legrain.	۹- ل - لوگرن
۶۰۰ = ۳۰۰	A. Moortgat.	۱۰- آ - مورتگات
۱۲۰۰ = ۶۰۰	A. Parrot.	۱۱- آ - پارو
۱۴۰۰ = ۱۱۰۰	A. U. pope.	۱۲- آ - او - پوپ
۱۲۰۰ = ۷۰۰	E. Porada.	۱۳- ا - پورادا
۱۲۰۰ = ۶۰۰	H. Potratz.	۱۴- ح - پوتراتز
۱۲۵۰ = ۶۰۰	S. Przeworski.	۱۵- س - پرزه وورسکی
۴۰۰۰ = ۱۰۰۰	M. Rostovtzeff.	۱۶- م - روستووتزف
۲۵۰۰ = ۸۰۰	CL. Schaeffer.	۱۷- ك ال - شفر
۱۲۰۰ = ۷۵۰	L. Vanden Berghe	۱۸- ل - واندنبرگ

نظریات آقایان ت - ل شفر - ر . گیرشمن و بانوان ی ملکی و ا . پورادا از نظر تاریخگذاری مفرغهای لرستان خیلی اهمیت دارد.

آقای ت - ل شفر اولین کسی است که مفرغهای لرستان را بطور منظم مطالعه کرده و آنها را با سایر اشیائیکه در صحنه‌های جنگی بین‌النهرین - سوریه - فلسطین و آسیای صغیر بدست آمده مقایسه نموده است.

او چهار تقسیم‌بندی زیر را درباره تاریخگذاری مفرغهای لرستان پیشنهاد نموده است :

- ۱- مفرغهاییکه بین ۲۵۰۰-۲۱۰۰ پیش از میلاد ساخته شده اند ، این مفرغها و مخصوصاً اسلحه‌ها از نمونه‌های اختصاصی بین‌النهرین بوده و دوره مربوط به آنها را دوره لرستان باستانی نامیده است.
- ۲- مفرغهایی که در سالهای ۲۱۰۰-۱۷۰۰ پیش از میلاد ساخته شده و قسمت اعظم آنها تیر است - سازندگان این مفرغها از هنرمندان سازنده دوره پیشین الهام گرفته‌اند - این دوره را دوره لرستان جدید خوانده است .
- ۳- مفرغهاییکه بین سالهای ۱۵۰۰ تا ۱۲۰۰ پیش از میلاد ساخته شده‌اند و قسمت اعظم آنها را بت‌ها ، دهنه‌های اسب و تیرهای چند تیغه و زینت شده تشکیل میدهند.

۴- مفرغهاییکه در سالهای ۱۰۰۰-۸۰۰ پیش از میلاد ساخته شده و عبارت از لیوانهای حکاکی شده (Situles Gravées) و کمر بند میباشند. خانم ی - ملکی که من هنگام کاوش در گورستان چشمه ماهی با ایشان همکاری داشتم، ضمن بررسیهای متعدد خود نشان داده اند که نخستین مفرغهای نوع مفرغ لرستان در اواخر دوران تفوق کاسیها در بین النهرین توسعه یافته است (یعنی در سده ۱۲ پیش از میلاد) تعدادی از این مفرغها باظروف سه پایه از نمونههای مکشوفه در طبقه های ۳ و ۲ تپه گیان (نهایند) همزمان میباشند.

آقای ر- گیرشمن تاریخ پیدایش مفرغهای لرستان را قرون هفتم تا هشتم پیش از میلاد میداند.

خانم ا- پورادا ضمن مطالعه عمیق و دقیق تصاویر و همچنین مقایسه نمونههایی از مهرهای استوانه ای که در لرستان بدست آمده بود با مهرهای استوانه ای که در عیلام پیدا شده است به این نتیجه رسید که تاریخ پیدایش مفرغهای لرستان بین سالهای ۷۰۰ تا ۱۲۰۰ پیش از میلاد میباشد، و این تاریخ را به سه دوره تقسیم نموده و هر دوره را جدا گانه بررسی کرده است.

۱- دوره سالهای ۱۰۰۰ تا ۱۲۰۰ پیش از میلاد که عبارت از دوره باستانی بانفوذ کامل کاسیها و ساکنین بین النهرین شمالی و میتائیها باشد.

علامت مشخصه برای این دوره عبارت از مفرغهایی است که از خارج به لرستان آورده اند مانند خنجرهایی که روی آنها اسامی پادشاهان بابلی و ایلامی که در سده های ۱۲ و ۱۳ پیش از میلاد سلطنت میکرده اند نقش شده است.

۲- دوره دوم مربوط به سالهای ۸۰۰-۱۰۰۰ پیش از میلاد.

بیشتر مفرغهای لرستان به این دوره و دوره بعدی تعلق دارد در این دوره مفرغهای لرستان از نظر تزئینی رونق و گسترش کامل یافته و زمینه آثار هنری عیلام بر آنها پدیدار است.

لوحه‌هاییکه نقش روی آنها را دو بز کوهی و یا شیرهاییکه در مقابل هم قرار دارند تشکیل میدهد نمونه‌های مشخص این دوره است که در عین حال ساده و تاحد زیادی نزدیک به واقعیت است.

۳- دوره سوم مربوط به سالهای ۸۰۰ - ۶۰۰ پیش از میلاد. این دوره بواسطه سبک بسیار رایج و فراوان مخصوص بخود تجلی میکند و آثار آن مشتمل بر نمونه‌هایی است که هیئت اهریمن‌مانندی در وسط قرارداد و سرهای دو غول را در دست گرفته است و با چنین ترکیبی تصویر بنهای ترکیبی و لگامهای اسب را ساخته و پرداخته‌اند.

۴- موضوع تقسیمات جغرافیائی و تشخیص هویت مردمانی که مفرغهای لرستان را ساخته‌اند.

بررسی مفرغهای لرستان از لحاظ تقسیم‌بندی جغرافیائی، محل ساخت آنها بخودی خود اهمیتی بسزا دارد، توجه باین نکته مناسب بنظر میرسد که اشیاء مکشوف در ارتفاعات لرستان با اشیائی که در دره‌ها پیدا شده‌اند تاچه اندازه شباهت و همانندی دارند. ضمناً این موضوع که آیا همه مفرغهای لرستان به مردم صحرانشین تعلق دارند یا اینکه قسمتی از آنها به زندگی ساکنین آبادیها و مردم شهرنشین ارتباط پیدا میکنند و اجد اهمیت است.

بعبارت دیگر آیا وسائل چادرنشینان و چوپانان و پرورش دهندگان اسب که در ارتفاعات زندگی میکردند همانند وسایلی است که دهقانان و کشاورزان ساکن آبادیها و روستاهای دشتهای لرستان دارا بوده‌اند؟ و همچنین لازم است مشخص گردد که این مفرغها، مصنوع ملتی واحد یا حاصل دست ملل مختلفی است که پی‌درپی به این مناطق آمده و مهاجرت کرده‌اند؟

عقاید محققین باستانشناس در مورد ملت‌هایی که این مفرغها را ساخته‌اند و همچنین مبنای پیدایش آنها متفاوت است که عقیده چند نفر آنها در اینجا ذکر میشود.

بعقیده آندره گدار اقوام کاسی که ساکن رشته کوهستانهای زاگرس بودند پس از بازگشتشان از تصرف بابل (۱۶۵۰ - ۱۱۵۰ پیش از میلاد) این مفرغها را ساخته اند.

عقیده آقای رمان گیرشمن R.Ghirshman مخالف عقیده فوق است او مفرغهای لرستان را به سیمریها نسبت میدهد و آقای ژان - دهه J.Deshayes هنر مفرغ لرستانرا مربوط با اقوام هوری می‌شناسد.

۳- نفوذها :

بموازات تشخیص تاریخ مفرغهای لرستان و تقسیم‌بندی جغرافیائی محل ساخت آنها مسأله نفوذ ملل مختلف که در هنر لرستان کم و بیش تأثیر بخشیده است پیش می‌آید - بهمین مناسبت بررسی و مشخص کردن سهم عناصر بومی غیر ایرانی که در جوار عناصر ایرانی و عیلامی و آشوری و سوریه هیتی و آرامی و دیگر مردمی که همزمان با یکدیگر زندگی کرده و هنر لرستان را در خلال قرن‌ها بوجود آورده‌اند مفید خواهد بود.

۴- موضوع سکونت:

آنچه تا امروز دریافته‌اند تمام اشیاء مفرغی لرستان از قبرها بدست آمده است و هنوز کسی کوچکترین نشانه‌ای از استقرار انسانهایی که بطور یقین با سازندگان مفرغهای لرستان وابسته باشند پیدا نکرده است. آیا این ترتیب بعلت فقدان مسکن بوده است که نتیجه چادر نشینی مردمان آنزمان باشد و پس از تغییر محل اثری از محل مسکونی آنها باقی نمی‌ماند؛ و آیا باید چنین پنداشت که قبرستانها همچنانکه در نزد ایرانیان قدیم معمول بوده همیشه دورتر از محل مسکونی احداث میشده است؟

۵- مراکز مذهبی :

اشیائی را که در معابد ، مابند معبد سرخ دم، پیدا شده است به چه مردمی میتوان منسوب دانست ؟

۶- نقوش روی مفرغها :

معنای نقوش روی مفرغها مخصوصاً ، نقوش لوحه ها - لگام اسبان صفحات و سنجاقهای نذری هنوز نامشخص مانده است.

قسمت چهارم

راه حلها

کاوشهای علمی :

با وجود بررسیهای قابل تحسین دانشمندان که محققاً کمک مهمی به آشنائی تمدن مفرغهای لرستان نموده است (و ما مهمترین آنان را ذکر کردیم) کاوشهای علمی متعدد در محللهای مختلف نیز از چندین نقطه نظر تعیین راه حل مشخصی را در مراحل آخر برای حماسه هنر لرستان امکان پذیر ساخته است. تا کنون تعداد کمی از هیئت‌های باستانشناسی روی هنر لرستان مطالعه کرده‌اند. علاوه بر هیئت باستانشناسی سراورل. آ. استین Sir Aurel Stein در ۱۳۱۵ (۱۹۳۶ میلادی) و مخصوصاً هیئت « هولمز لرستان » که از طرف مؤسسه هنر و باستانشناسی ایران در امریکا اعزام شدند و بریاست دانشمند فقید و کتر اریک اشمیت E.F. Schmidt در معبد سرخ دم در ۱۹۳۸ کشفیات مهم و مؤثری کردند باید بخصوص به کشفیات هیئت باستانشناس دانمارکی که به رهبری آقایان ز. ملد گارد J. Meldgaard و ه. تران H. thrane در سالهای ۱۳۴۲ و ۱۳۴۳ (۱۹۶۳ و ۱۹۶۴ میلادی) در جلگه هلیلان و ترخان (پیشکوه) انجام پذیرفته و همچنین از تجسسات هیئت بلژیکی که در قسمت عیلام (پشت کوه لرستان) در پائیز ۱۳۴۴ (۱۳۶۵ میلادی) صورت گرفته است اشاره کنیم، هیئت باستانشناسی بلژیکی که همکاری نزدیکی با اداره باستانشناسی ایران داشت مرکب بود از پروفیسور لوئی واندن برگ L. Vanden Berghe (نویسنده و ایراد کننده متن اصلی فرانسه مقاله حاضر) که سرپرستی هیئت را به عهده داشت بانو یولاندملکی Mme. y. Maleki معاون هیئت ، بانو .

دو کلوک فوب Mme. D. de Clercq-Fobe دستیار باستانشناسی. آقای ر. دو. و. س. M. R. de Vos مهندس نقشه کش و آقای شهیدزاده بازرگس اداره باستانشناسی ایران. مامخصوصاً در اینجا از مقامات امور دولت شاهنشاهی ایران برای همکاری و کمک مؤثری که بما کرده اند اظهار تشکر مینمائیم.

بررسیها و کاوشهای باستانشناسی روی دو تپه انجام گرفت. یکی تپه کل ولی Kal Wali و دیگری تپه وور کبود Warkabud. تپه کل ولی، قبرستان مردم کم بضاعت بود و تاریخ آن به سده هفتم پیش از میلاد میرسید و غیر از اشیاء سفالی و آهنی چیز دیگری از آنجا بدست نیامد.

ولی کاوشهاییکه در تپه وور کبود صورت گرفت بسیاری از اشیاء مهمی را که برای شناسائی تمدن مفرغهای لرستان سودمند بود پدیدار کرد. در اینجا مهمترین اینگونه اشیاء را ذکر مینمائیم.

قبرستان وور کبود در انتهای دامنه کوهسار نزدیک رودخانه کشکان و بمساحت قریب ۲۰ کیلومتری شمال غربی عیلام قرار دارد. هیئت باستانشناسان در یک گودال قائمی که بدارزای ۲۶ و پهنای ۱۱ متر حفر کردند چهل و سه قبر کشف نمود که در عمق ۱/۳۰ تا ۱/۶۰ قرار داشت. تعدادی از این قبرها با قلوه سنگهای بزرگ و تعدادی نیز با تخته سنگهای تراش نامنظم پوشیده شده بودند، قلوه سنگهای بزرگی هم در جوانب قبرها چیده بودند که سقف قبرها بهتر استوار بماند.

محل دفن اجساد بصورت گودالی ساده در زمین محکم و یا سردابی که اطراف آنرا سنگ چیده باشند ترتیب یافته بود هر دو نوع مقبره از نظر اندازه تقریباً مساوی و جنس اشیاء بدست آمده از این دو نوع مقبره یکسان است، استخوانها کاملاً پوسیده شده بودند و بسختی امکان داشت طرح اولیه را در روی خاک تشخیص داد. جسد را بوضع خمیده در روی خاک قرار داده و آنرا بالباس کامل دفن کرده بودند. دلیل دفن جسد بالباس اینست که شخص متوفی را با اشیاء زینتی و یا اسلحه که هنگام حیات با خود داشت بخاک سپرده بودند.

آنچه همراه جنازه دفن شده بود مشتمل بر اشیاء سفالی و فلزی بود. جنس سفال ضخیم و شکننده برنگهای قهوه‌ای روشن که خوب پخته نشده و زود شکسته میشد و فاقد نقوش بود و آنها را بوسیله دست و یا بر روی صفحه متحرکی ساخته بودند. برخی نمونه‌ها که منقوش بودند نقوشی داشتند که بر بدنه ظرف نقر کرده بودند. شکل ظروف عموماً ساده و تعدادی از آنها بزرگ بودند و بدنه کرومی شکل داشتند که دو برجستگی یا دو فرورفتگی در قسمت بالای آن تعبیه شده بود. برای کوزه‌های بزرگتر دو دسته در طرفین آن قرار داده بودند.

ظروف تنگ مانند یا شبیه قوری که لوله‌ای ناودانی یا همچون قیف داشتند و دارای دسته در کنار و یا دسته‌های کوچک چسبیده به بدنه آن بودند که در کاوشهای مورد ذکر بدست آمده است.

در میان اشیائی که کمتر آسیب دیده بودند ظروف کوچک‌خاکستری با شکمی گرد یا مربع و ظروفی با اشکال ابتدائی دیده میشد. اشیاء فلزی مکشوف در محل نامبرده از مفرغ یا آهن و به مقدار مساوی از هر کدام بوده‌اند.

اختصاص قبرستان باستانی ورکبود پیدایش آهن و مفرغ در آنجاست که آهن فقط برای ساختن اسلحه و مفرغ منحصرأ برای ساختن اشیاء با ارزش زینتی بکار رفته است. آهن در زمان کمی جای خود را باز کرد و استعمال آن رونق گرفت و توانست جای مفرغ را بگیرد و مفرغ برای اشیاء تزئینی و مذهبی مورد استفاده درجه اول قرار گرفت و بهمین مصرف پایدار ماند. در این کاوشها تا کنون اسلحه‌ای که از مفرغ ساخته شده باشد حتی يك نوك پیکان در قبرستان نامبرده بدست نیامده است. فقط برای ساختن گرزها که احتمالاً اسلحه تشریفاتی بود از مفرغ استفاده کرده‌اند.

همچنین در قبرهای مورد ذکر ظروفی از مفرغ بدست آمده که فرم آنها شبیه اشیائی است که در نمرود Nimrud بدست آورده‌اند.

شایستگی دارد بظرف بس جالبی توجه کنیم که تزئینات بدنه خارجی آن مشتمل بر نقش چهار دژ از نوع دژهای آشوری و بین دژها به تناوب نقش چهار حیوان افسانه‌ای نموده شده است که سر آنها همچون سرانسان، تنه و بالهای آنها مانند پیرندگان و پنجه آنها شبیه پنجه عقاب و بالاخره دم آنها چون دم عقرب میباشد. مابین سایر اشیاء مفرغی مکشوف در ورکبود از تیردان زیبایی نام می‌بریم که روی آن با علامتی شبیه حروف fs و ستاره‌هائی برجسته بطور منظم تزئین گشته است.

بمجموع این اشیاء که علامت مشخصه مرحله آخر تمدن لرستان بشمار می‌رود میبایستی لیوانهای استوانه‌ای شکل مفرغی را نیز اضافه نمود که ما نوع سفالی آنرا نیز که بشکل سیتول میباشد پیدا کرده‌ایم.

مقدار زیادی اشیاء زینتی از مفرغ شامل انگشترهای مختلف و دستبندها و زنگارها (حلقه‌های پا) و سنجاقهای لباس و گوشواره‌ها هم بدست آمده است. آهن فقط برای ساختن اسلحه اختصاص داشته است مانند، انواع خنجر شمشیر، نیزه‌های مجوف، سرهای تیرو تیر، مشاهده طول بعضی از اسلحه‌ها صنعت پیش رفته‌ای را برای بکار بردن آهن روشن میکند.

دسته‌های خنجر و جلد آن‌ها با دگمه‌ها و یامیخهای مفرغی تزئین شده و در منتهای دسته خنجر اغلب دگمه‌ای از مفرغ نصب گشته است، همچنین از گردن‌بند های مرکب از مهره‌های عقیق و گوشواره‌های نقره که پیدا شده است مناسب‌ت دارد یاد کنیم.

تاریخ آثار مکشوف در قبرستان ورکبود مربوط به اواخر سده هشتم پیش از میلاد و آغاز سده هفتم پیش از میلاد میگردد. بین سفالهایی که مربوط به ۷۰۰ سال پیش از میلاد بوده و از قبرستان شماره ۱ دهکده اوان دوره هخامنشی در شوش بدست آمده است با چند قطعه از سفالهایی که در قبرهای بالای تپه شماره ۱ گیان یافته‌اند و آثار مکشوف در حسنلو (۳ب) شباهت‌هائی وجود دارد که میرساند آثار نامبرده متعلق بدوره تی گلات پيله سر سوم (۷۲۷-۷۴۵) و سارگن دوم (۷۰۵-۷۲۲) فرمانروایان آشوری است.

تاریخگذاری مورد ذکر، با توجه با اشیاء مشابهی که از آشور بدست آورده اند (مثل تیردان ها - گرزها - جامهای مزین بطرحهای برجسته شبیه برگ، ظروف گوناگون، نقوش انسانهائی که دمی شبیه عقرب دارند) صورت گرفته و یا متکی به شباهت اشیاء مشابهی است که در نواحی مربوط به تمدن سوریه و هیتی و آرامی پیدا میکند (مخصوصاً بدلیل نقوش مختلف مخلوط از انسان و عقرب و بعضی جزئیات نقش گیسوان و چهره او یا مثل وجود نوشته های آرامی بر روی جامهای مشابهی که در لرستان پیدا شده است).

با این توضیحات قبرستان ور کبود میبایستی جدیدتر از قبرستان تپه سیلک ۴ب (۱۰۰۰-۸۰۰-۷۵۰ پیش از میلاد) باشد که در آن زمان هنوز اسلحه و تجهیزات را از مفرغ یا مس و یاندر تا آهن میساختند.

کاوشهای دامنه دارتر در قبرستان ور کبود موجب خواهد شد که بتوان تاریخ طبقات مختلف آثار مدفون در آنرا تعیین کرد و بطور خلاصه از آنچه تا کنون در حین کاوشهای علمی قبرستان ور کبود War Kabud حاصل گردیده است میتوانیم تعدادی از مسائل مشکل موجود درباره تمدن لرستان را حل کنیم:

(۱) کاوشهای علمی این اطمینان را برای ما ایجاد کرده است که تمدن مفرغهای لرستان به يك دوره خاصی تعلق ندارد. بلکه به چندین دوره ارتباط و گسترش پیدا میکند، علاوه تعداد بسیار قبرها و وسعت قابل توجه آنها، مسلم میدارد که مفرغهای لرستان میبایستی بچندین نسل تعلق داشته باشد.

(۲) کاوشهای باستانشناسان ثابت کرده است که تمدن مفرغهای لرستان تابعبوحه بکار بردن آهن وجود داشته است. در حقیقت کاوشهای قبرستان ور کبود منبع سرشاری برای مشخص کردن آخرین دوره تمدن مفرغهای لرستان در اختیار محققین قرار داده است و بر اثر این کاوشها اطلاعات و نتایج چند حاصل گردیده است.

این کاوشها در حقیقت روشن میکند که صنعت سفال سازی با وجود اینکه قوس نزولی را طی میکند اما هنوز هنری ابتکاری است.

سلاحهای آهنی - جامهای مختلف - ظروف متنوع با نقوش مخصوص بخود لیوانها - تیردانها - گرزهای گره دار مزین به ستاره و غیره - از مفرغ بدست

آمده که از نظر شکل وزینت با هنر دوره آسور جدید (تیگلات پیله سر سوم - Tiglatpileser III) و همچنین سوریه شمالی و آرامیها ارتباط دارد - این مفرغها از هنر مخصوص زمان هخامنشی خبر میدهد .

باین ترتیب هیئت های باستانشناسی آخرین مرحله تمدن مفرغهای لرستان را کشف نمودند، همچنانکه آقای ر - دوسود R. Dussaud در سی سال پیش نوشته است «توسعه روزافزون مصرف آهن سبب از بین رفتن هنر لرستان گردیده است» .

(۳) کاوشهای باستانشناسی ثابت کرده است که بطور تحقیق يك يا چند دوره قبل اسلحه های مفرغی همراه سایر وسایل مفرغی که بدست آورده اند وجود داشته است و اشیاء مفرغی آن دوره ها مشتمل بر لگام اسب و بت ها یا لوحه هایی که روی آنها تصویر دو حیوان در مقابل یکدیگر در طرفین شاخه درختی که در وسط لوحه قرار گرفته حگ گردیده است و تبرهای مجهز به چند شاخه گرزمانند یا تبرهایی به شکل حیوانات ساخته می شده است. روستائیان محل با مشاهده عکسهائی که از اینگونه اشیاء بایشان ارائه دادیم می گفتند هرگز چنین چیزهائی نیافته اند .

فقدان نمونه هایی از این اشیاء ثابت میکند، وسائلی که از تپه مورد عمل ما بدست آمده است میبایستی بدوره ای تعلق داشته باشد که در آن دوره اسلحه از مفرغ ساخته میشد و باید در هر حال جلوتر از قرن هشتم پیش از میلاد تاریخگذاری شود .

این موضوع واضح است که قبرستان هائی که دیرتر بوجود آمده اند هیچگونه رابطه ای با قبرستان دوره مفرغ ندارند .

امیدوارم در بررسیهای آینده، باستانشناسان در ناحیه پشت کوه بتوانند سایر مجهولات مربوط به تمدن درخشان مفرغهای لرستان را حل نمایند .

مجموعه انتشاراتی درباره مفرغهای لرستان :

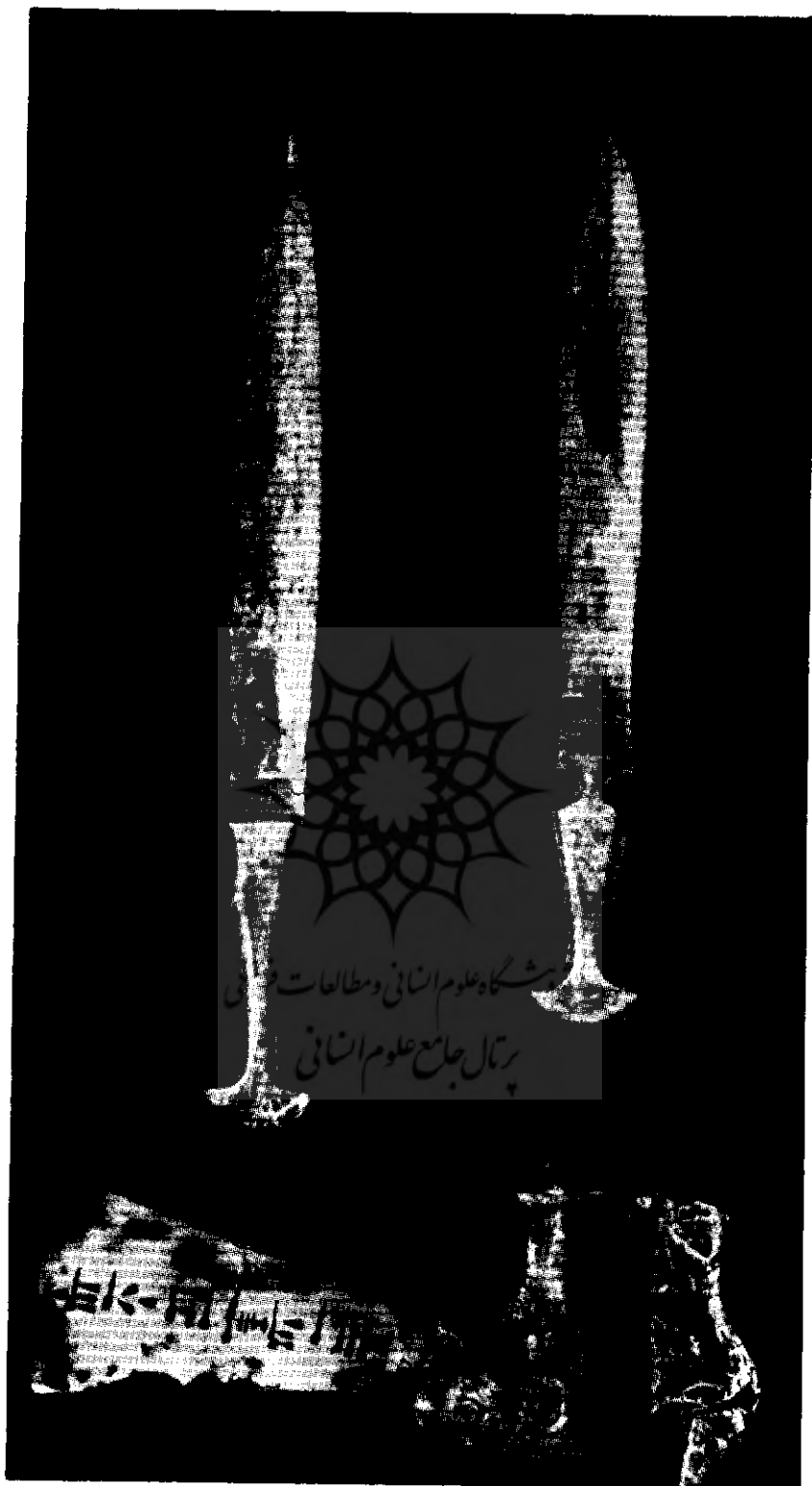
چنانچه کاوشهائی که در نواحی مختلف لرستان انجام گرفته است، بتواند

نتایج قاطعی در مورد حل مسائل مجهول مفرغهای لرستان بماند. مع الوصف يك وظیفه دیگر باقی میماند و آن عبارت از بررسی و مطالعه صدها مفرغ موجود در موزه‌ها و مجموعه‌های خصوصی میباشد. برای اجرای این وظیفه که مورد توجه تعدادی از علمای باستانشناسی میباشد باید مجموعه‌ای بنام مفرغهای لرستان تألیف نمود. فکر تألیف چنین مجموعه‌ها تا کنون توسط سایر دانشمندان نیز ابراز شده است (در متن فرانسه سخنرانی اشاره بنام دانشمندانی که چنین اندیشه‌ای را قبلاً اظهار نموده‌اند شده است که ذکر آن بفارسی ضروری بنظر نرسید).

در این مجموعه انواع مختلف مفرغها مانند لگامها- بتها- تیرها و غیره به شیوه و روش نمونه‌شناسی با نظر هیئتی از کارشناسان کار آزموده و ورزیده بصورت طبقه‌بندی ثابت تقسیم‌بندی شود. باتسدوین و چاپ چنین مجموعه انتشاراتی امر مقایسه و تجزیه و تحلیل مفرغها را بایکدیگر میتوان انجام داد و همچنین تحقیق و نگارش درباره هر يك از انواع مفرغها را به نحو شایسته‌ای اجراء نمود.

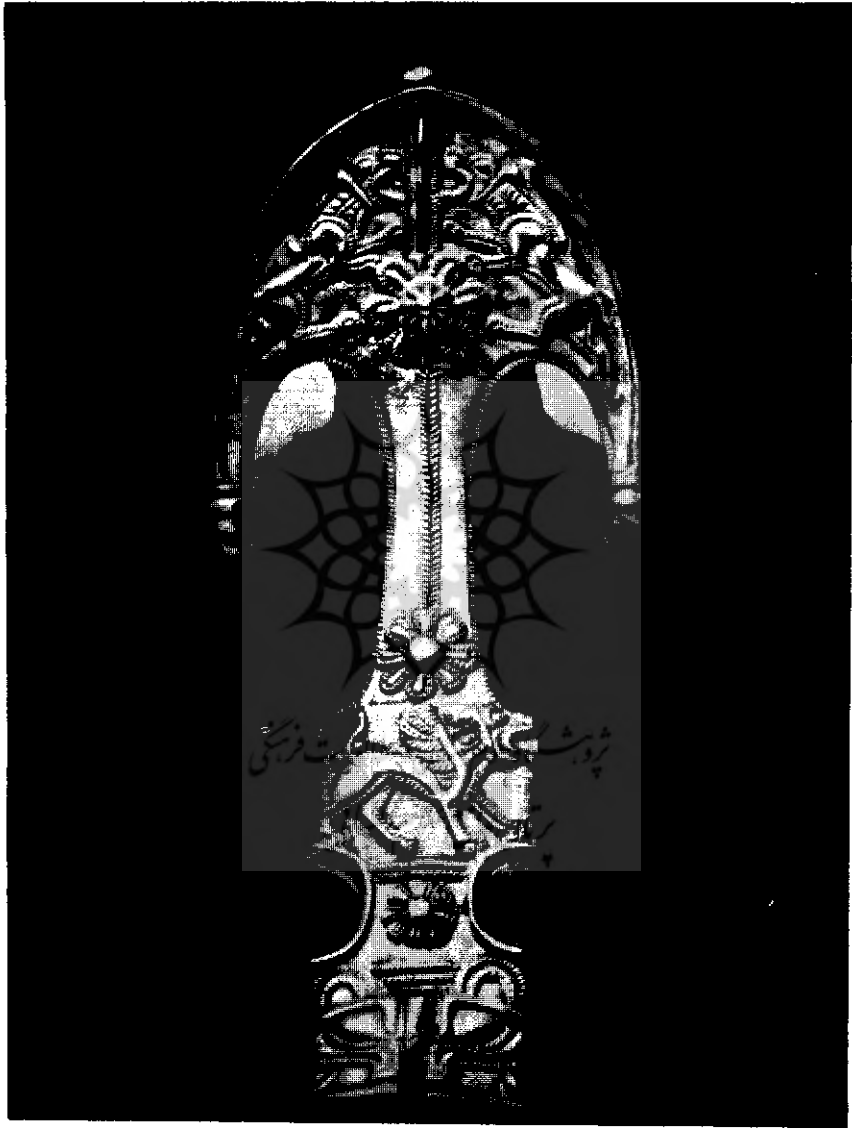
مقایسه صحیح نمونه های مختلف موجود در این مجموعه انتشارات، بما فرصت خواهد داد که برای هر يك از نمونه‌ها و انواع آن تاریخ پیوسته و دقیقی تدوین نمائیم و در مورد مفرغهای لرستان انقلابی تاریخی بوجود آوریم.

پایان



مشکاه علوم انسانی و مطالعات
پرتال جامع علوم انسانی

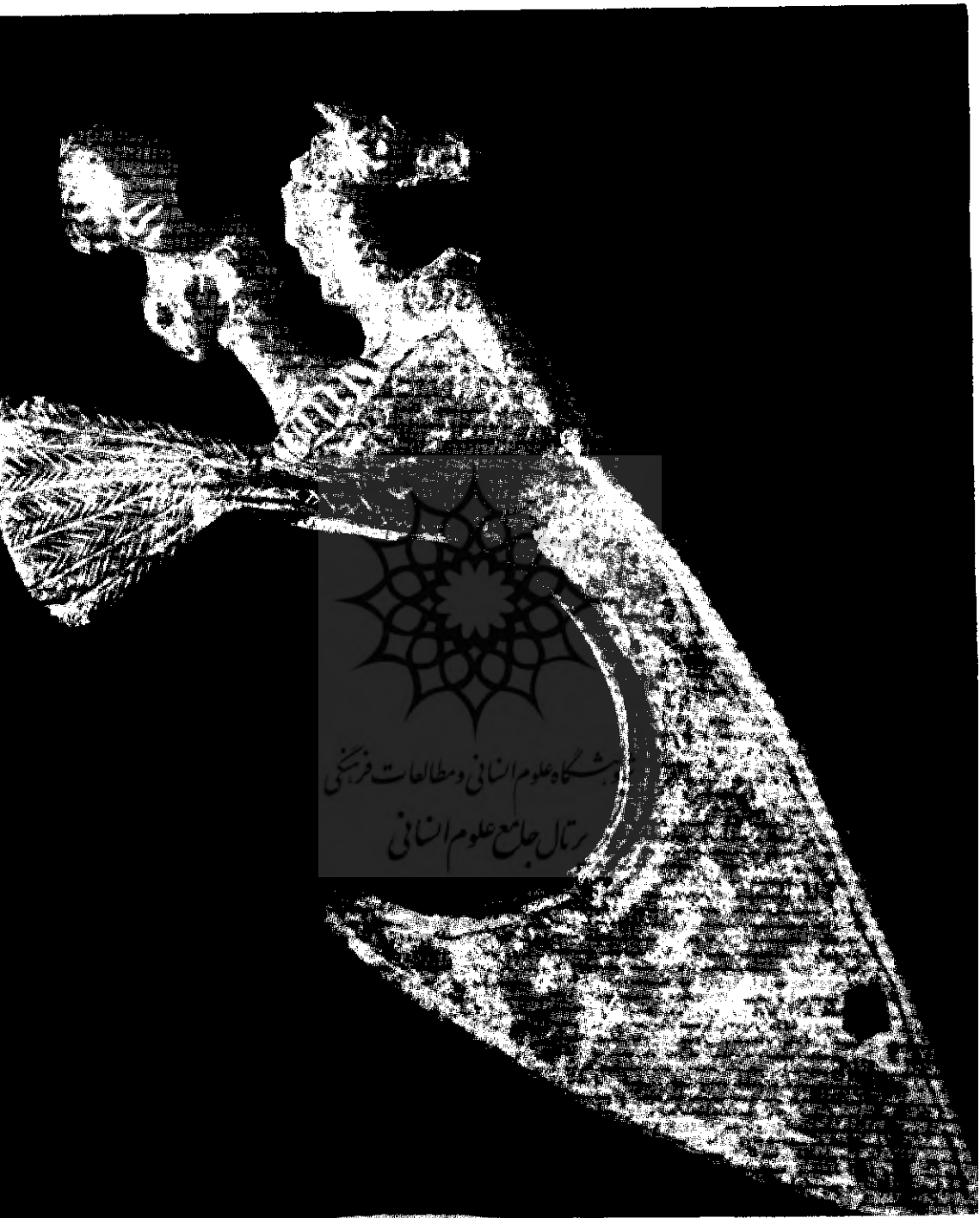
عکس شماره ۱ - دو خنجر مربوط به سده دوم پیش از میلاد



عکس شماره ۲ - دسته خنجر مربوط به سده ۸-۷ پیش از میلاد (موزه بریتانیا)



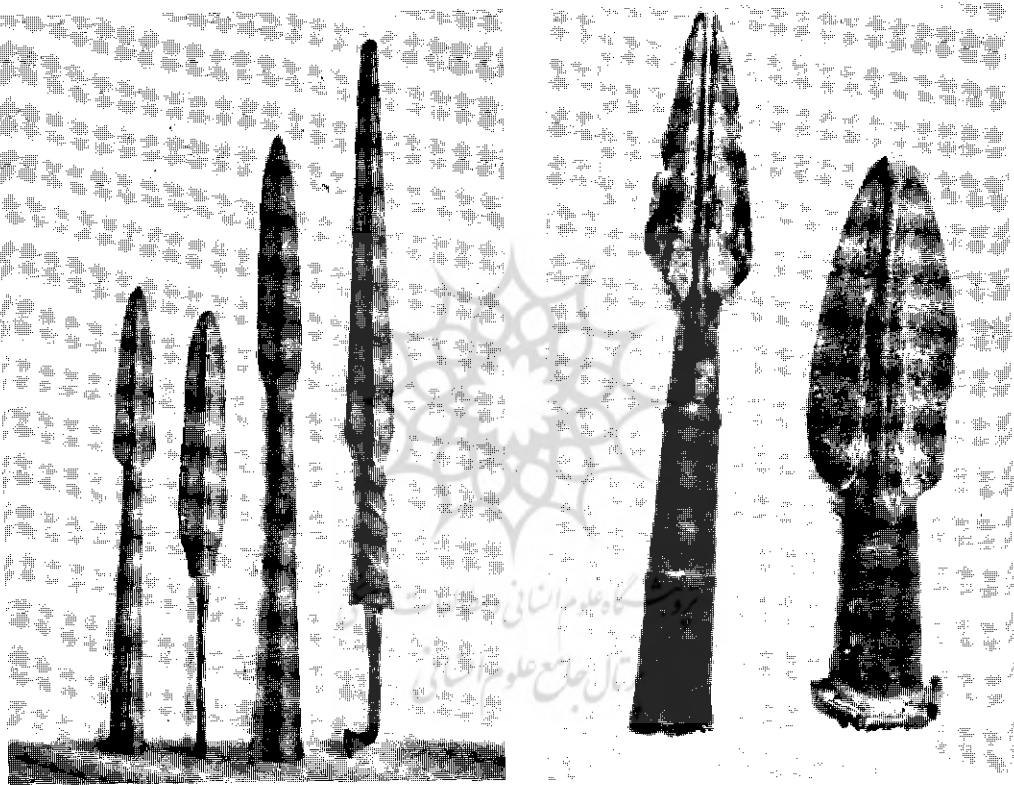
عکس شماره ۳ - قسمتی از تیغهٔ خنجر مفرغی مربوط به سده ۱۰-۹ پیش از میلاد



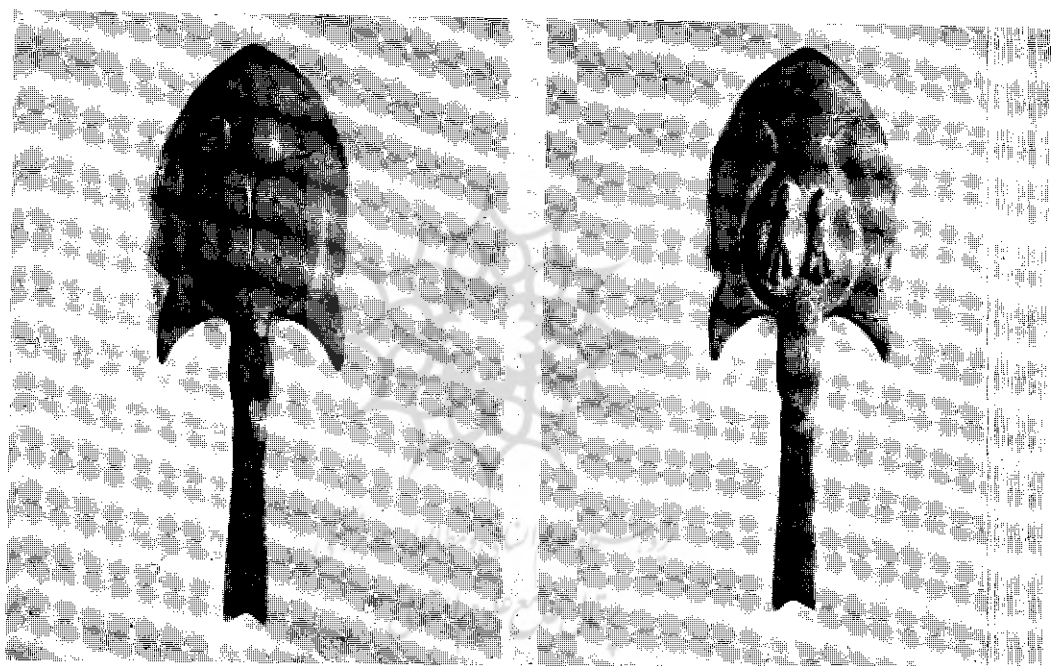
عکس شماره ۴ - قبر دستهدار برنزی (سده ۸-۷ پ . م)



عکس شماره ۵ - تیر مفرغی مربوط به سده ۸-۷ پیش از میلاد



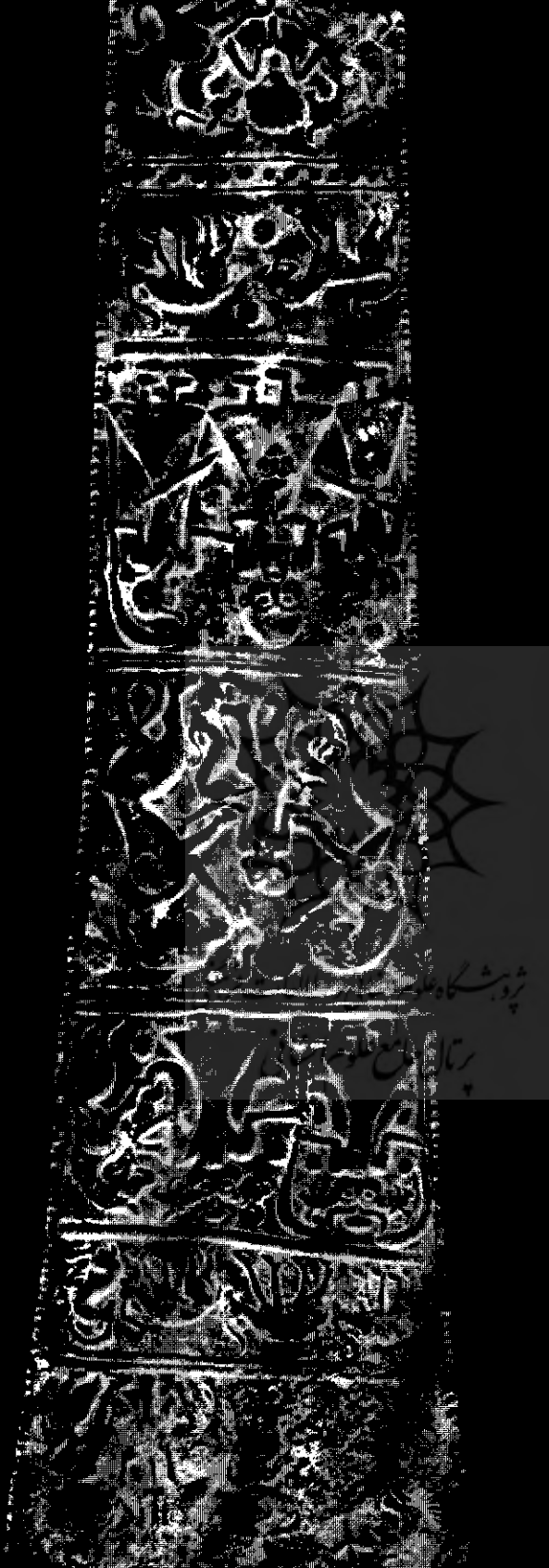
عکس شماره ۶ - سر نیزه مفرغی پیدا شده در لرستان



عكس شماره ۷ - نوک بیکان - نذری - موزه تهران

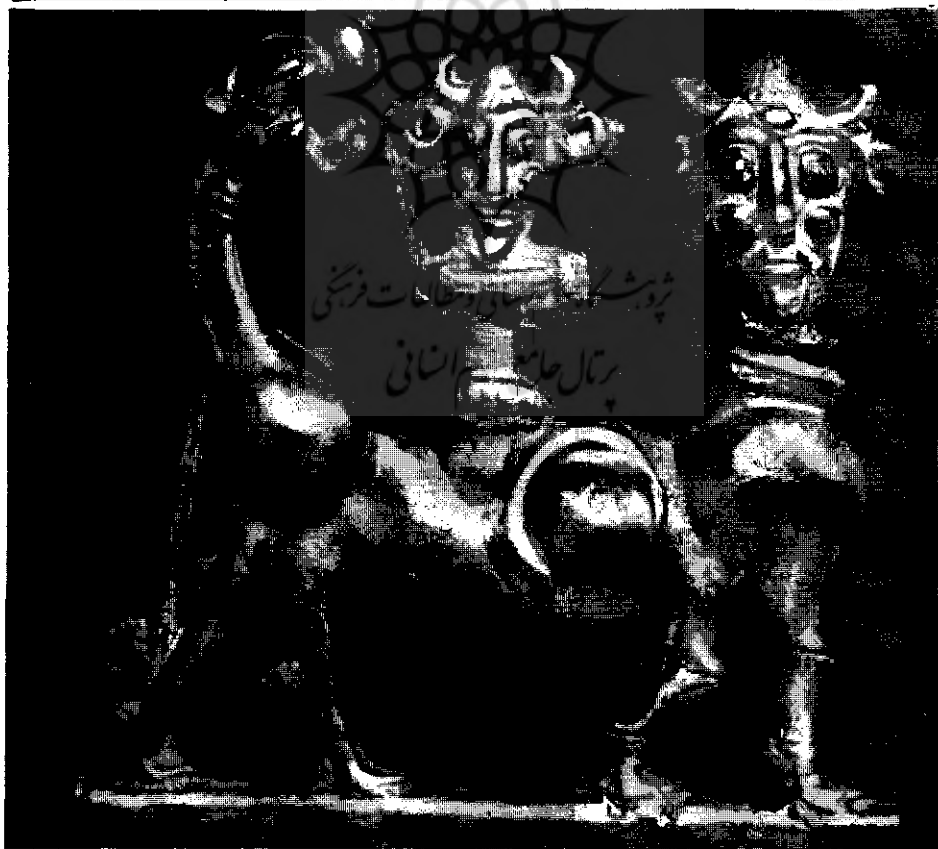


عکس شماره ۸ - قسمت وسط سپر مربوط به سده ۸-۷ پیش از میلاد
که اصل آن در مجموعه خصوصی شهریال سوئیس موجود است

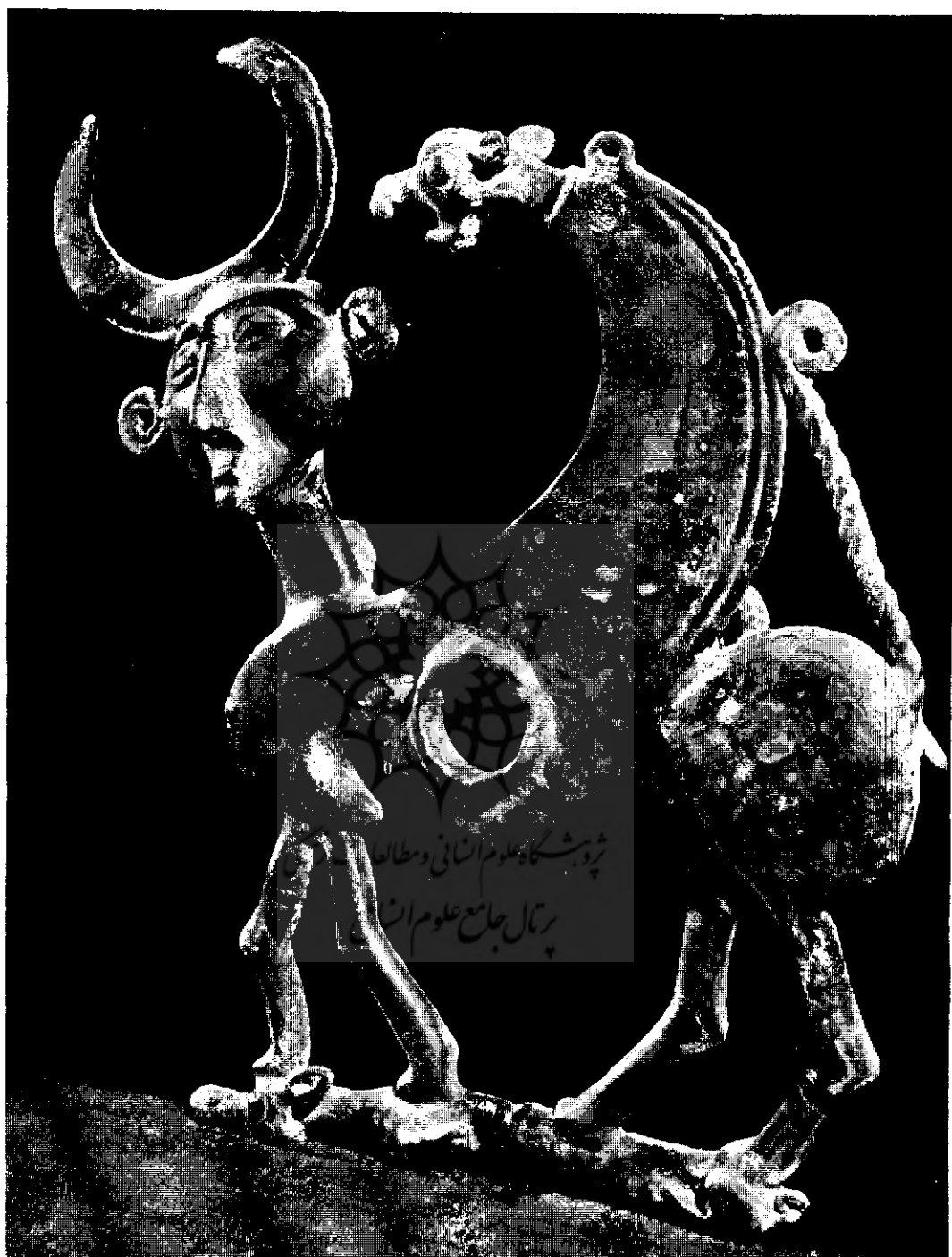


عكس شماره ۹- لوحه
مربوط به تركش دان
سده ۷-۸ پيش از ميلاد
موزه متروپوليتن
نيويورك

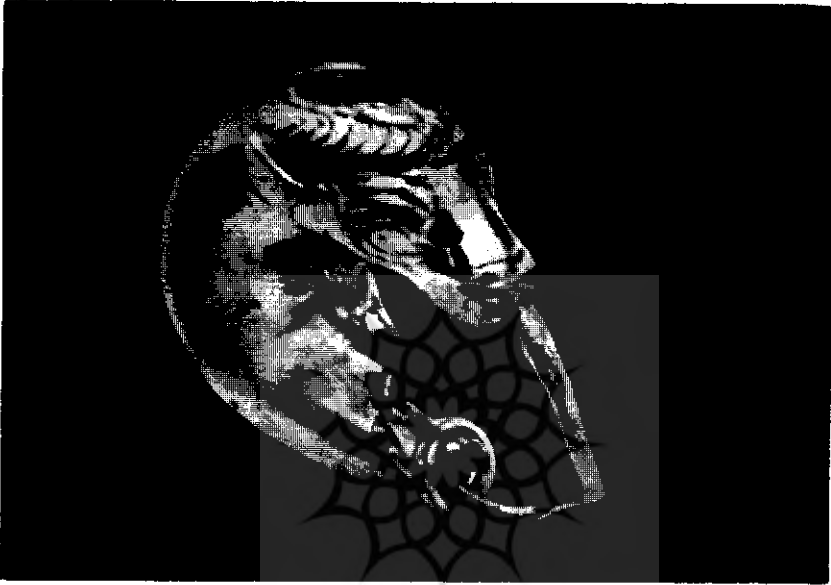
پوشگاه
رنگ



عکس شماره ۱۰ - دولگام مفرغی اسب مربوط به قرن ۸-۷ پیش از میلاد
بالائی موزه لوور - بائینی موزه برتانیا



عکس شماره ۱۱ - طرف چپ لگام مفرغی اسب ۱۲۰۰ - ۱۰۰۰ پیش از میلاد
مجموعه کوافر موزه لور - پاریس



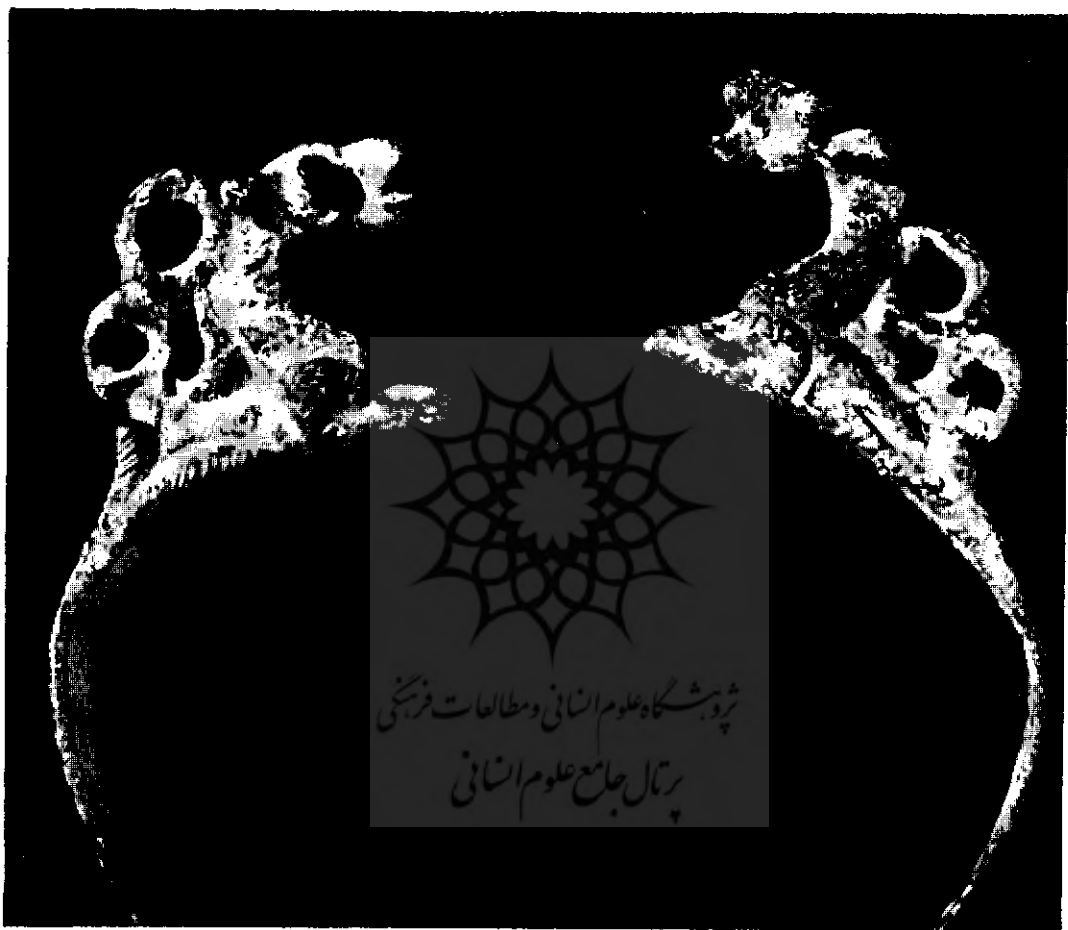
عکس شماره ۱۲ - گوشواره مفرغی سده ۷-۸ پیش از میلاد - مجموعه خصوصی - تهران

پورتال جامع علوم انسانی و مطالعات فرهنگی

پرتال جامع علوم انسانی



عكس شماره ۱۳ - سينه بند سده ۷-۸ پيش از ميلاد موزه پياتيگورسك و مجموعه
خصوصی تهران



عکس شماره ۱۴ - دستبند مفرغی سده ۸-۷ پیش از میلاد موزه تهران

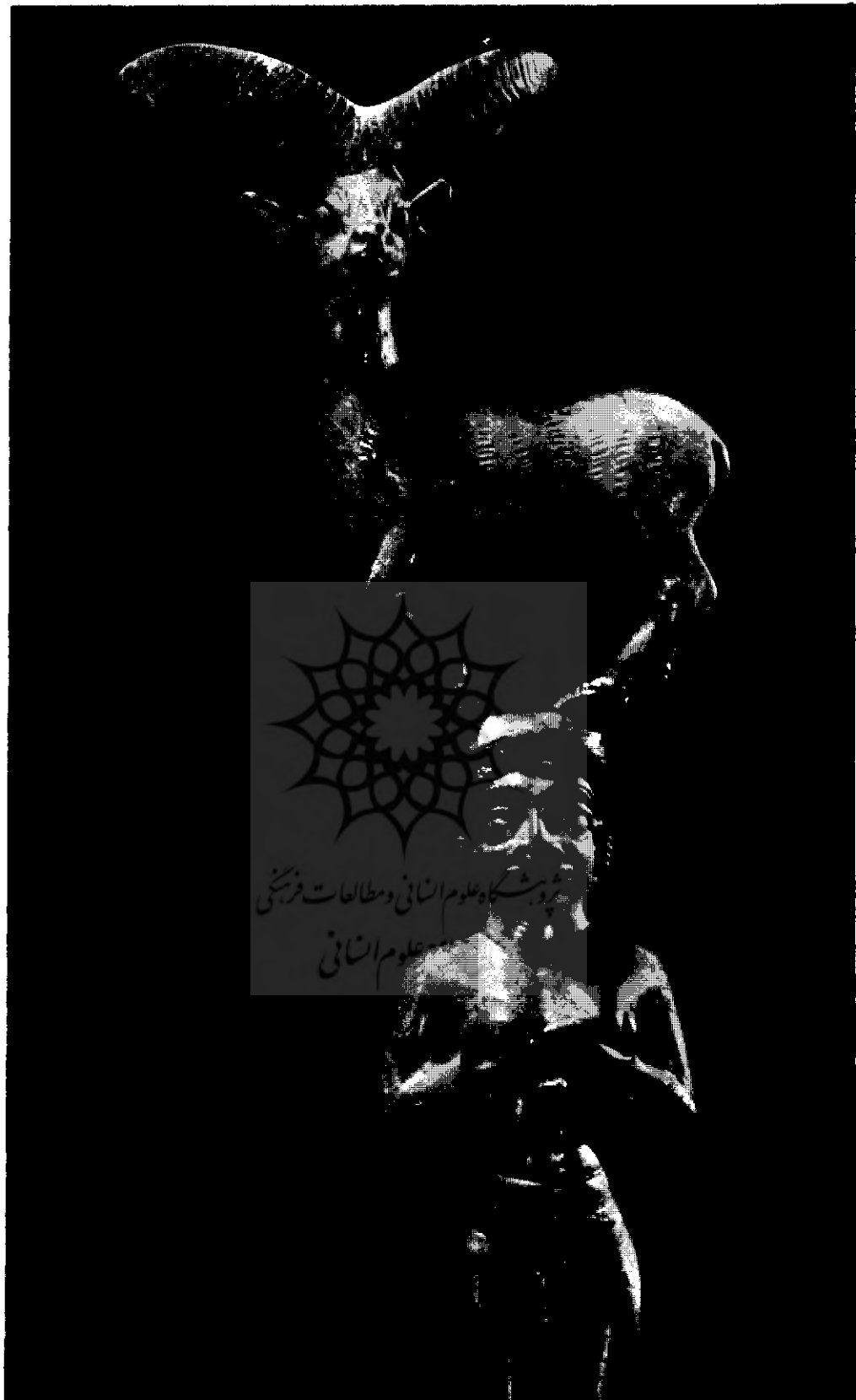


عکس شماره ۱۵ - بخشی از ته سنجاق مفرغی سده ۱۲۰۰ - ۱۰۰۰ پیش از میلاد
مجموعه کوافر Coiffard موزه لوور پاریس



شپوشگاه عدم انسانی و مطالبات
تألیف جامع علوم انسانی

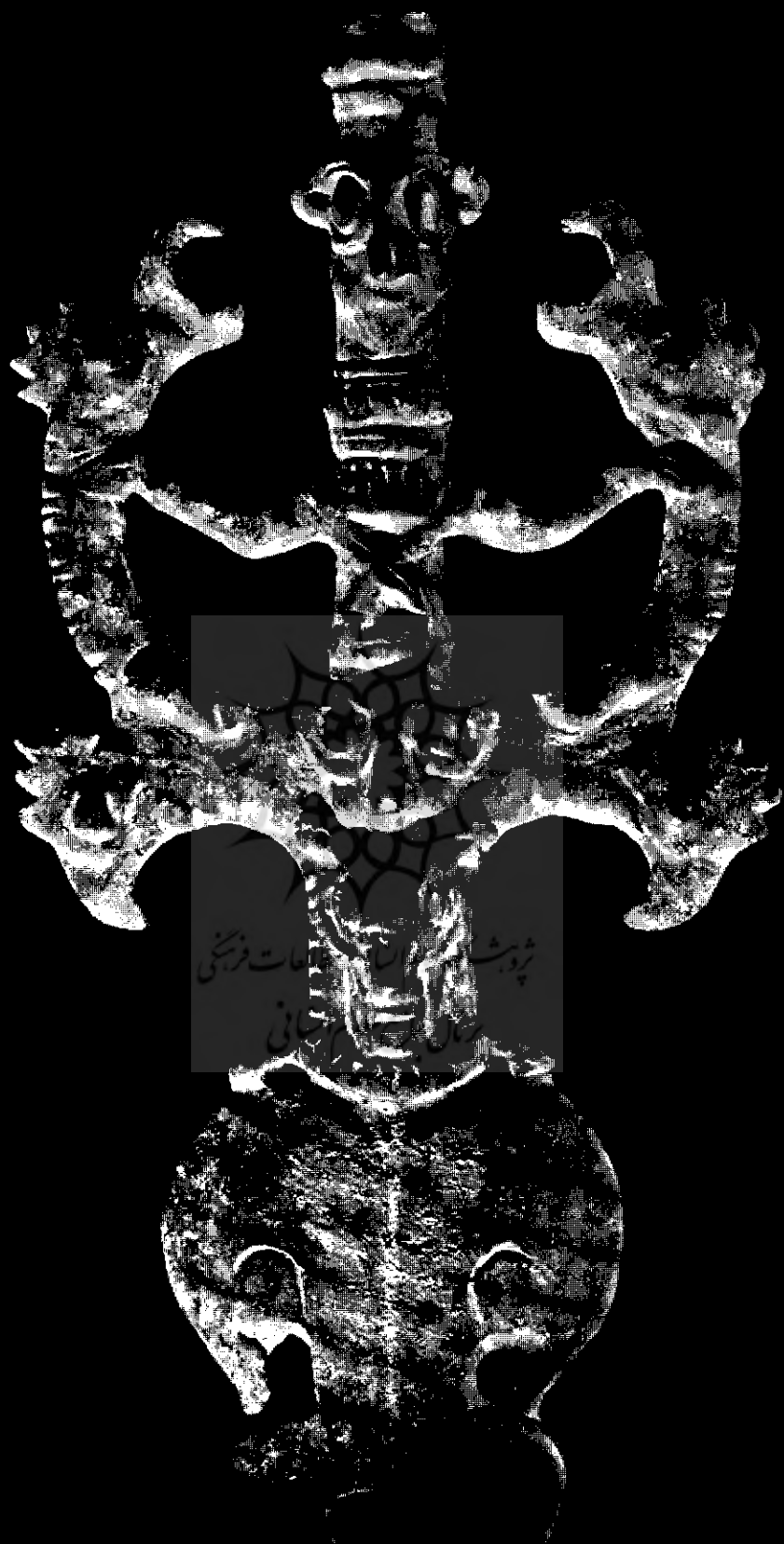
عکس شماره ۱۶ - ته سنجاق مفرغی - مربوط به اواخر هزاره دوم پیش از میلاد
مجموعه کوافر Coifford موزه لوور - پاریس



مجله پژوهش‌های علمی و مطالعات فرهنگی
علوم انسانی

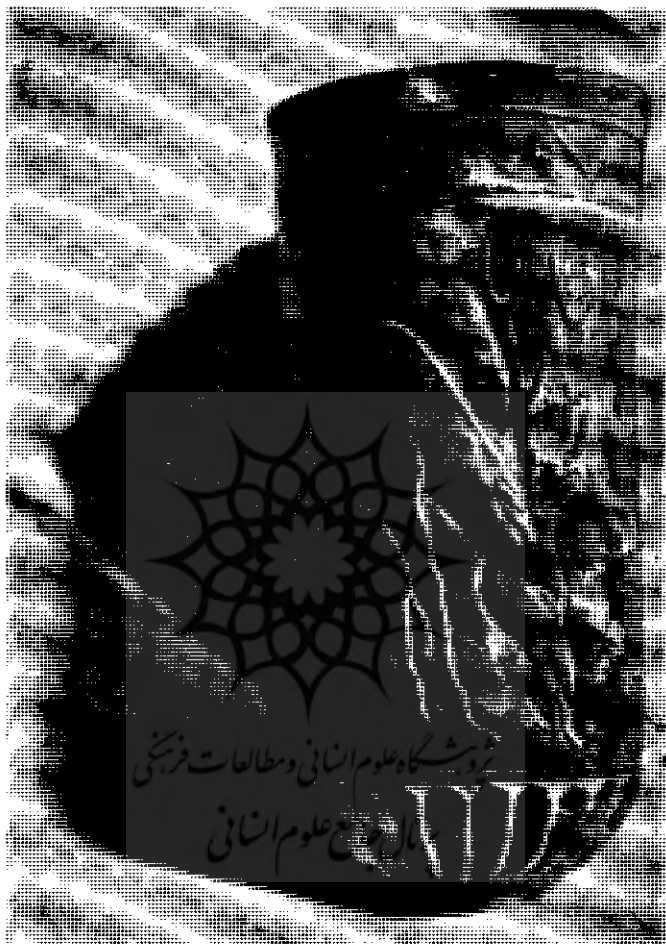


Statue of a deity or royal figure, possibly a god, standing upright, wearing a long, patterned garment or shawl. The statue is made of a dark material, possibly stone or wood, and is set against a dark background.





عکس شماره ۲۰ - طرف مفرغی



عکس شماره ۲۱ - ساغر مفرغی Situle



کس شماره ۲۲

مفرغی مربوط

سده ۷-۸ پیش

میلاد - مرز

تهران