

# پاییم ایلام

● مریم کیان

۲- چله کشی روی دستگاه جاجیم بافی:

نخهای رنگی از درون گره‌هایی عبور داده شده که باقیمانده چله جاجیمی است که قبلاً بافته شده و تقسیم‌بندی رنگی چله را مشخص می‌کند. به این ترتیب:

$$4+8+10+10+10+8+4$$

که تنوع رنگی و نحوه قرار گرفتن نخهای رنگی در کنار هم بنا به سفارش مشتری است. معمولاً مشتری چگونگی قرار گرفتن رنگها را در کنار هم روی تکه چوبی با نمونه نخها مشخص کرده و به جاجیم‌باف ارائه می‌دهد.

سرنخهای چله جدید را به نخهایی که از گردها رد شده، گره زده و می‌کشند، سپس آنها را از میان شانه نیز عبور داده و به دار جولاهی محکم می‌کنند و سر دیگر چله را به صورت دسته‌ای و یا به کمک ریسمان (رسن) به میخی محکم متصل می‌کنند.

توصیف کارگاه جاجیم‌بافی سنتی:

در کارگاه جاجیم‌بافی سنتی با وجود اینکه طول چله در روی دستگاه جاجیم‌بافی نیاز به فضای زیادی دارد اما در استان ایلام با تدبیر جاجیم‌بافان این فضا به حداقل ممکن تقلیل یافته است.<sup>۲</sup> نوع سنتی دستگاه جاجیم‌بافی، محل نشستن جاجیم‌باف در سطح زمین است به این معنی که پدالها در داخل گودال قرار دارد و بقیه اجزا هم سطح زمین است. در نوع جدید دستگاه جاجیم‌بافی ایلام دستگاه از چارچوب آهنی ساخته شده و اجزاء دستگاه در حدود ۷۰ سانتیمتری سطح زمین قرار گرفته و بافنده روی صندلی و در مقابل دستگاه می‌نشیند.

## ابزار و وسایل

۱- دستگاه جاجیم‌بافی:

این دستگاه به صورت افقی و روبروی بافنده بر روی زمین قرار می‌گیرد و توسط نجاران منطقه ساخته می‌شود.

۲- دار جولایی:

از یک الوار چوبی با سطح مقطع دایره در حدود ۱ متر تشکیل شده که در دو طرف آن دو سوراخ تعبیه شده است. جاجیم پس از بافت به دور این دار پیچیده می‌شود. به دار جولایی در فارسی نورد غلطک و یا پارچه پیچ هم گفته می‌شود.

۳- دار گیلان:

دو مفتول فلزی با سطح مقطع دایره در حدود ۳

صورت راه راه و یا طرحهای ساده است. نوع دیگر جاجیم که اغلب با الیاف مرغوب پشمی و گاهی با نخ پنبه‌ای و یا الیاف مصنوعی برای پود بافته می‌شود، به عنوان رختخواب پیچ در میان ایلات و عشایر غرب کشور، برای پیچیدن یک دست رختخواب اضافی مهمان کاربرد داشته است. در گذشته از این بسته‌های رختخواب که در کنار دیوار چیده و به عنوان تکیه‌گاه و پشتی مورد استفاده قرار می‌گرفت علاوه بر کاربرد مصرفی آن، در ایجاد تنوع رنگی فضای زندگی آنان نیز سهم عمده‌ای داشته است.

جاجیم‌بافان ایلامی بر این عقیده هستند که جاجیم‌بافی از دیرباز در این منطقه رواج داشته است.

جاجیم‌بافان الیاف مورد استفاده برای بافت جاجیم را «بند» یا «بِن» می‌خوانند زیرا این الیاف اتصال‌دهنده میان اجزاء مختلف دستگاه نساجی است. به طور کلی بن به معنای نخ، رشته و ریسمان بکار می‌رود و در گویش منطقه ایلام، طرحها و نقشها به نامهای سه‌بنی، پنج بنی، هفت بنی، چهارخانه یا خانه به خانه و راه راه خوانده می‌شود. در اینجا منظور از نقشه سه‌بنی، سه دسته مختلف رنگی از چله است، که روی دستگاه چله کشی شده است و هر چه تنوع رنگی چله کمتر باشد، طرح درشت تر بافته می‌شود. معمولاً در ابتدای مرحله بافت جاجیم طرح عموماً راه راه ساده و یا چهارخانه است و بعد از بافت پارچه در حدود ۳۰ سانتی‌متر، طرح اصلی اجرا می‌شود که گاهی بسیار پرکار و ظریف و گاهی طرح درشت و کم‌کار است.

طرحهای پرکار و ظریف اغلب طرحهای کنگره‌ای و پلکاتی است که برخی از آنها شباهت زیادی به کنگره‌های قلاع و برخی دیگر شباهت به مجراها و حوضچه‌های آب دارد که نمونه‌هایی از آنها را در ذیل مشاهده می‌کنید.

## مراحل بافت جاجیم

۱- چله‌دوانی:

چله‌دوانی در محوطه‌ای باز انجام می‌شود. ۳ عدد میله فلزی به قطر تقریبی ۵ سانتیمتر و طول ۳۰ سانتیمتر در زمین کاشته شده به طوری که فاصله بین آنها حدود ۵/۵ متر شود. دو عدد از این میله‌های فلزی نزدیکتر بوده که به فاصله حدود نیم متر از یکدیگر قرار دارند. تارها مابین این دو میله به صورت ضربدری قرار می‌گیرند. بعد از اتمام چله‌دوانی (بعد از حدود ۵۴ بار رفت و برگشت تار) تارها از یک طرف بریده می‌شود.

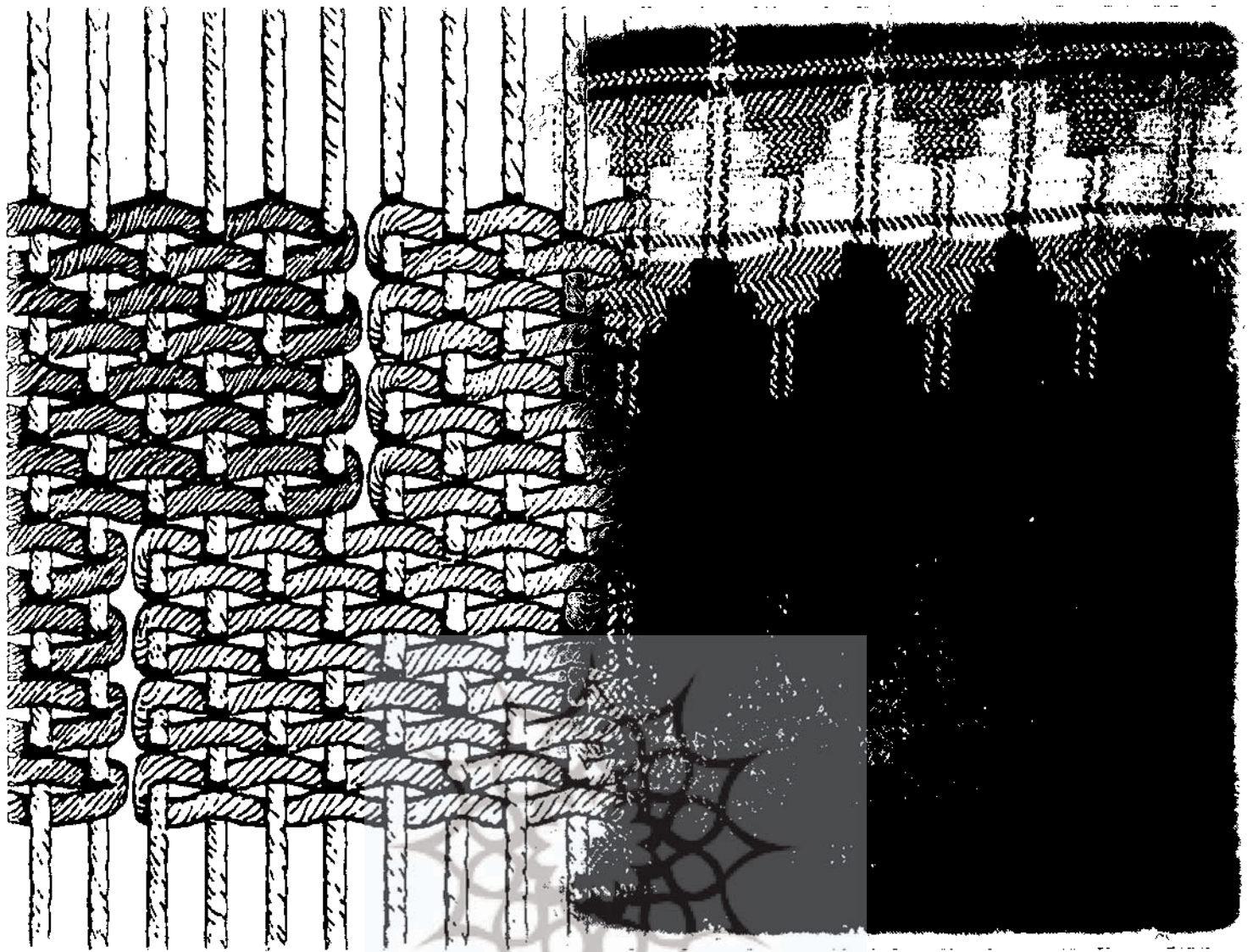
«جاجیم» منسوج نسبتاً ضخیمی است که در مناطق شمالغرب و غرب کشور بافته شده و به عنوان روکرسی، رختخواب پیچ و زیرانداز استفاده می‌شود. واژه جاجیم در لغت‌نامه دهخدا به «جاجم» ارجاع داده شده و همچنین آن را مترادف «پلاس» خوانده و در توضیح آن ذکر شده فرشی است که از پشم بافته می‌شود.

به احتمال زیاد «جاجم» لفظی ترکی است، زیرا در آسیای صغیر، ترکمنستان و قفقاز به همین نام خوانده می‌شود؛ ولی در زبان فارسی واژه جاجیم و جاجم زودتر از سدهٔ دهم هجری ضبط نشده است. با بررسی در فرهنگنامه شعری آثار شاعران قرن سوم تا یازدهم هجری از این دو کلمه در اشعار، اصطلاحات و کنایات سخنی به میان نیامده و به نظر می‌رسد در گذشته از واژه «جولاهی»<sup>۱</sup> برای این دستبافته استفاده می‌شده است. چنان که امروزه دستگاه نساجی چهاررودی در میان جاجیم‌بافان ایلامی، دستگاه جولاهی یا جولایی و به بافنده، جولا، جولاهه، جولا و جوله گفته می‌شود.

در استانهای غربی ایران به این منسوج «سوج» و «ماشته» هم اطلاق می‌شود که به دلایل خاصی نامگذاری شده‌اند. مرحوم دهخدا آورده که در لهجه قزوین، خرم‌آباد و کرمانشاه به دلیل شباهت طرح آن به امواج آب «سوج» خوانده شده و از آنجایی که جاجیم به عنوان رختخواب پیچ کاربرد دارد، در فرهنگ کردی به رختخواب پیچ پشمی، «ماشته» اطلاق می‌شود.

در جاجیم برای مشخص کردن نقش و رنگ، از تار و پود یکسان استفاده شده و در هر دو طرف آن تار و پود دیده می‌شود و در نتیجه دستبافتی دورویه است.

جاجیم بعد از اتمام بافت دارای عرضی در حدود ۲۰ تا ۵۰ سانتی‌متر و طولی بین ۸ تا ۱۰ متر است و نقوش آن در امتداد تارها تکرار می‌شود و عموماً منحصر به طرحهای محرمات (راه راه)، چهارخانه، کنگره‌ای و پلکاتی متصل به هم می‌باشد. در همین محدوده طرحها با ایجاد تنوع رنگی در الیاف و نقوش می‌توان جاجیم‌های متنوع رنگی تولید کرد. یکی از ویژگی‌های جاجیم ایلام نسبت به جاجیم مناطق شمالغرب ایران همین تنوع رنگی نسبت به تنوع نقوش است. در مناطق یادشده طرحهای اجرا شده در جاجیم‌ها برجسته است که بدلیل ضخامت الیاف و نحوه عبور پود از روی تارها با توجه به نوع تقسیم‌بندی تارها بوجود می‌آید. جاجیمی که کاربردی مانند روانداز کرسی دارد از پشم تاییده رنگی نسبتاً خشن بافته می‌شود و نقوش آن اغلب به



#### ۱۱- ماسوره

ماسوره را از نی‌های باریکی به قطر تقریبی ۷۰ تا ۱۰ میلی‌متر و به طول ۷ سانتی‌متر می‌سازند و نخ به وسیله دستگاه ماسوره پیچی به دور ماسوره پیچیده می‌شود و به هنگام بافت ماسوره درون ماکو قرار می‌گیرد.

#### ۱۲- ماکو

وسیله‌ای است که ماسوره نخ در آن قرار می‌گیرد و در عرض دستگاه به صورت رفت و برگشت از میان دهنه تارها که به صورت دو دسته از هم جدا شده، حرکت کرده و باعث کشیده شدن پود به داخل تارها می‌شود.

#### پاورقی:

۱- از مولوی شاعر قرن هفتم در دیوان کبیر می‌خوانیم که:  
در دماغ اندر بیافد خمر صافی تا دماغ

۲- مانند کارگاه آقای اسنوری در شهر ایلام که به دلیل کوچکی فضای کارگاه ۲×۱/۵ بقیه تارهای دستگاه به حیاط کارگاه هدایت شده است.

۳- در زبان محلی در ایلام به وردها، گورد، گرد و گورت نیز گفته می‌شود.

دو چوب عمودی که به یک طرف آن متصل می‌باشد و سر دیگر آن به دغه متصل است. این قسمت متحرک می‌باشد.

#### ۸- سردار:

قطعه چوبی به طول ۱ متر با سطح مقطع دایره حدود ۵ سانتیمتر که بر روی کول قرار می‌گیرد.

#### ۹- کول:

قسمتی از چهارچوب اصلی دستگاه جاجیم باقی است که هر طرف سردار روی یک کول قرار می‌گیرد.

#### ۱۰- گورت<sup>۳</sup>:

در فارسی به گورت، ورد می‌گویند و قسمت مهمی از دستگاه جاجیم باقی را تشکیل می‌دهد. کار گورتها طبقه‌بندی کردن تارها است که عامل مهمی در ایجاد نقش روی جاجیم است. به جای میلکهای فلزی در دستگاه جاجیم باقی از نخهای پنبه‌ای استفاده می‌شود. در دستگاه جاجیم باقی رایج در استان ایلام چهار گورت وجود دارد که این گورتها به وسیله قطعاتی شبیه به قرقره و ریسمان به چهارچوب بالایی دستگاه وصل شده و طرف دیگر ریسمان‌ها نیز به پدال‌ها متصل است. تارها از میان گورتها عبور می‌کنند. یا بالا رفتن هر گورت دسته‌ای از تارها بالا رفته بعد از باز شدن دهنه پود از میان آنها عبور می‌کند.

سانتیمتر که درون سوراخهای دار جولایی قرار می‌گیرد و با فشار آوردن به آن دار جولایی چرخیده و جاجیم به دور آن پیچیده می‌شود.

#### ۴- میخ:

دو تیر چوبی در جلوی بافنده و به عرض دستگاه در زمین محکم شده (حدود ۳۰ سانتی‌متر از کف زمین بالاتر است) این دو میخ برای محکم نگهداشتن دار جولایی استفاده می‌شود.

#### ۵- دغه یا دوه:

از دو قسمت زیردغه و روی دغه تشکیل شده است که این دو قسمت به شمشیره متصل می‌باشد و شانه مابین زیردغه و روی دغه قرار می‌گیرد. در فارسی به دغه دفتین هم اطلاق می‌شود. دفتین وسیله‌ای است که توسط آن به قسمت‌های بافته شده ضربه زده می‌شود تا درگیری‌های تار و پود محکم تر شود.

#### ۶- شانه:

وسیله‌ای است دنداندار که در استان ایلام تماماً از جنس نی می‌باشد. به اینصورت که نی‌ها را به طول ۱۵ سانتیمتر و عرض نیم سانتیمتر برش زده و به موازات هم به طول ۱ متر در فواصل منظم که در بالا و پایین آنها قرار می‌گیرد متصل می‌شود.

#### ۷- شمشیره: