

تابه افسوس نشسته‌ایم، بافت یزد، تختگاه کویر را دریابیم

(۲)

دکتر پرویز ورجاوند
استاد دانشگاه تهران

در بخش نخست مقاله «تا به افسوس نشسته‌ایم، بافت یزد، تختگاه کویر را دریابیم» نوشته محقق ارجمند آقای دکتر پرویز ورجاوند پس از مقدمه‌ای به ویژگیها و ارزشهای بافت کهن یزد در رابطه با اقلیم وزندگی پرداخته شد آنگاه توضیحی پیرامون فضای بافت کهن یزد داشتیم و در آخر به چشم‌انداز شهر از فراز بامها اشاره شد. در این شماره قسمتهای دیگر این مقاله را همراه با تصاویری از یزد به نظر خوانندگان ارجمند می‌رسانیم.

آب‌انبارها، پاکنه‌ها و جوهای یزد:

برای شهری چون یزد که ارزش آب بیش از هر جای دیگر در آن با تمام وجود احساس میشود، آب‌انبارها در بافت معماری آن به‌حق جایگاهی بس والادارند و در بیشتر محله‌ها یکی از چند اثر مهم معماری است که قلب محله را تشکیل میدهد. وجود گنبدهای وسیع فرازمنبع، سردرهای بلند و بالاخره چشم‌گیرتر از همه هواکش‌های متعدد پیرامون منبع که چون گلدسته مسجدها با طرحی زیبا و کشیدگی خوش تناسب نظر را بسوی آسمان نیلگون متوجه میسازد، همه و همه مجموعه‌ای شکوهمند و زیبا را عرضه میدارند که چون معبدی بزرگ و مقدس هر رهگذری در برابر آن قدم آهسته میسازد و تحت تأثیر جاذبه خاص آن قرار میگیرد. رهگذری که از گرمای شدید نفس در سینه‌اش حبس شده و تشنگی زبانش را چون تخته سخته ساخته و لبهایش چون بیماری که در طب شدید میسوزد داغمه بسته است، بنا شوق از سراشیب پلکانها پائین می‌رود تا بانوشیدن جرعه‌ای

آب و احساس خنکی در ژرفای پلکانها جانی تازه بیاید و یزدان را از نعمتی که بر او ارزانی داشته در دل ستایش کند. — درباره آب‌انبارهای یزد می‌گویند که برای تصفیه آب آن موادی چون: نمک و آهک بر آن میافزوده‌اند. میزان آهک و نمک افزوده شده آنقدر بود که بر روی سطح آب قشری به نسبت ضخیم تشکیل میداد. پاره گشتن این پرده نشانه آلوده شدن آب و نجس بودن آن بشمار میرفت. بطور معمول کلیه سازندگان و وقف‌کنندگان آب‌انبارهای یزد، استفاده از آب، آب‌انبار را جز برای مصرف خوردن حرام کرده‌اند و این بوده جز بدلیل کمبود آب. در این میان برخی از آب‌انبارها و از جمله آب‌انبار پنج‌بادگیر یزد را میتوان جزء استثناها دانست زیرا که وقف‌کننده استفاده از آبش را برای مصارف دیگری جز آشامیدن نیز مجاز دانسته است.

— در شهر یزد در مجموع نزدیک ۷۵ آب‌انبار وجود دارد که بسته به وسعت

و تعداد ساکنان هر محله از یک تا چند آب‌انبار در هر محله وجود داشته و نیاز مردم را برمیآورد است. — آبی که در این آب‌انبارها ذخیره می‌ساختند همه آب قنات بود نه آب باران. از سوی دیگر بخش عمده آب مورد نیاز کشتزارهای یزد و روستاهای منطقه نیز از آب قناتها تأمین میگشت و بهمین دلیل دانش آب‌یابی و فن کندن قنات در این منطقه از دیرباز از اهمیت و اعتباری خاص برخوردار بوده است.

از جمله قناتهایی که نیاز مردم یزد و پیرامون آن را تأمین می‌ساختند میتوان قناتهایی چون: نرسوآباد، زارچ، طهره، خانی، وقف‌آباد، الله‌آباد، دولت‌آباد، شیخ‌داد یا چشمه نو، قنات شاهی (آب شاهی) که توسط میرچخماق ایجاد شده بود و صدرآباد را یاد کرد. در نهایت تأسف بدلیلی چند امروز تعدادی از آنها خشک گردیده و دیگر آب خوش و گوارا در آنها جریان ندارد و در مظهرشان نشانی از حرکت دلپذیر آب



چشم‌اندازی زیبا از بافت هم‌آهنگ و پرجاذبه پیرامون مسجد جامع یزد، سرشار از سایه‌روشن‌ها و گوناگونی‌های طرح و حجم در فضا.

دیده نمی‌شود. این در حالی است که بقولی سطح آب زیرزمینی در شهر یزد هر سال چیزی بیش از یک متر پائین می‌رود و کمبود آب خطری بزرگ برای شهر و مختلف خواننده می‌شوند.

در مسیر قنات‌ها که از داخل شهر می‌گذرد پیش‌از آنکه به مظهر قنات برسیم محل‌هایی برای دسترسی به آب ایجاد کرده‌اند که بسته به ژرفا و محلشان بنام‌های منطقه یزد بشمار می‌رود.

پاکنه: پاکنه سرایشی یا پلکانی است که در مسیری با ژرفای کم به جریان زیر زمینی آب قنات راه می‌یابد و در داخل بنا و مجموعه قرار دارد.

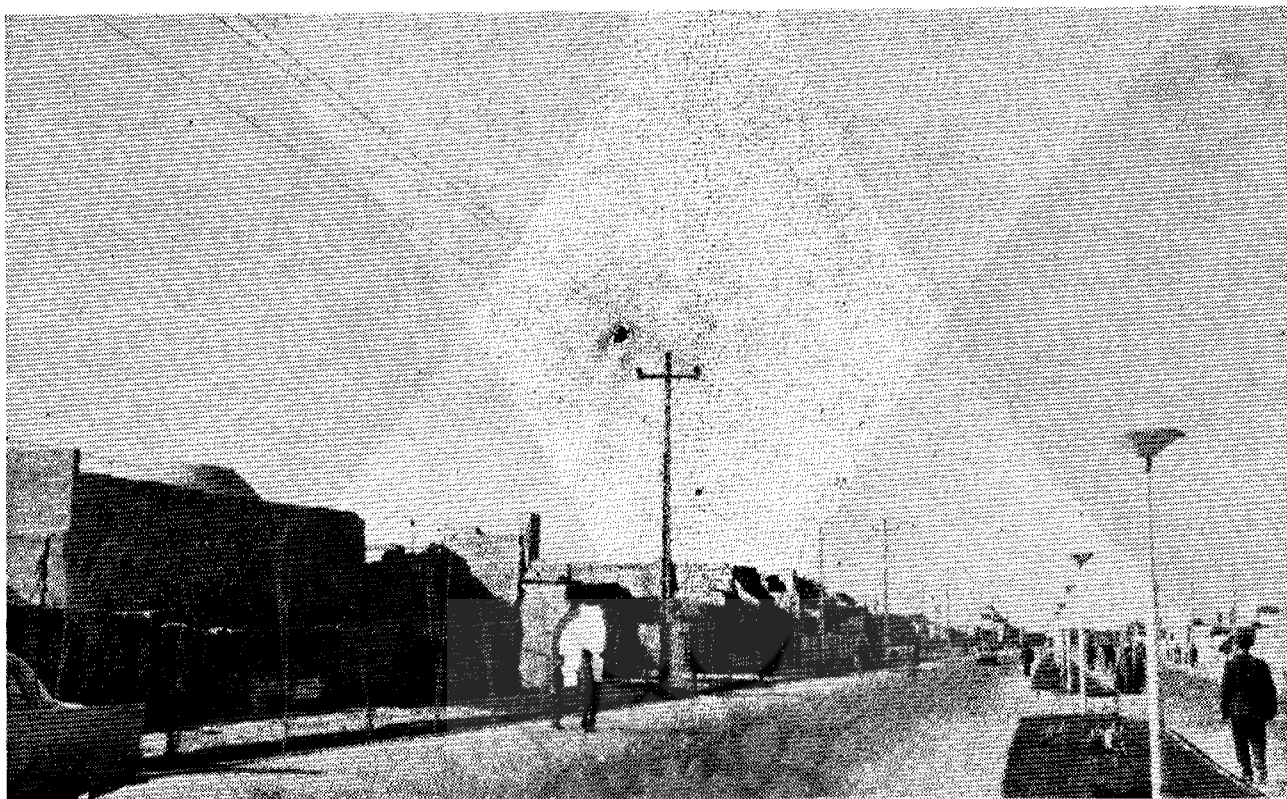
جو: پلکان بلندی است که در مسیر کوچه و خیابان قرار دارد و با ژرفای

زیاد به آب قنات دسترسی می‌دهد. در آنجا فضای به نسبت باری است که تنی چند از مردم گرم‌زده را برای مدتی می‌تواند در خود جای دهد و آب و هوای خنکی را بدانها ارزانی بدارد و سپس سرحال روانه ادامه راه و کارشان سازد.

— راه‌پله‌های آب‌انبار‌ها نیز به سهم خویش پناهگاه‌های مناسبی برای رهگذران تشنه و گرم‌زده در روزهای گرم و تفت‌زده تابستان‌های یزد بشمار می‌روند.

پله آب‌انبارها را «راچونه» یا «راچینه» گویند و گاه ژرفای پاشیر تا صد راچینه می‌رسد.

در مسیر پلکانها چند پاگرد وجود دارد که بزرگترین آنها را «واشدگاه»



تصویری از يك خیابان تازه‌ساز که قلب بخش عمده‌ای از بافت کهن شهر برای ایجادش دریده شده و ویرانه‌های دوسوی آن به رهگذران پوزخند میزنند

کاهگلی دیوارها در او این تصور را بوجود آورد که جز در بناهای مهم تاریخی شهر در دیگر قسمت‌ها و بخصوص محل‌های مسکونی نشانی چشم‌گیر از هنر معماری و تزیینات آن نخواهد یافت. در چنین وضعی اگر این تازه‌وارد بتواند از پوسته‌ای بنام دیوار که واحدهای مسکونی را از گذرها جدا میسازد عبور کند و قدم بدرون خانه‌های قدیمی بگذارد، آنوقت دریافتش و نظرش تغییر خواهد کرد و سراپا شور و حال خواهد شد.

آری در پس دیوارهای به‌نسبت بلندی که خانه‌ها را دربر گرفته‌اند و در پشت هشتی‌هایی که خانه‌ها را از کوچه جدا میسازند، در بیشتر محله‌های یزد با خانه‌هایی برخورد میکنیم که بواقع شایسته آنند تا زیبا بخوانیمشان و از دیدنشان لذت ببریم.

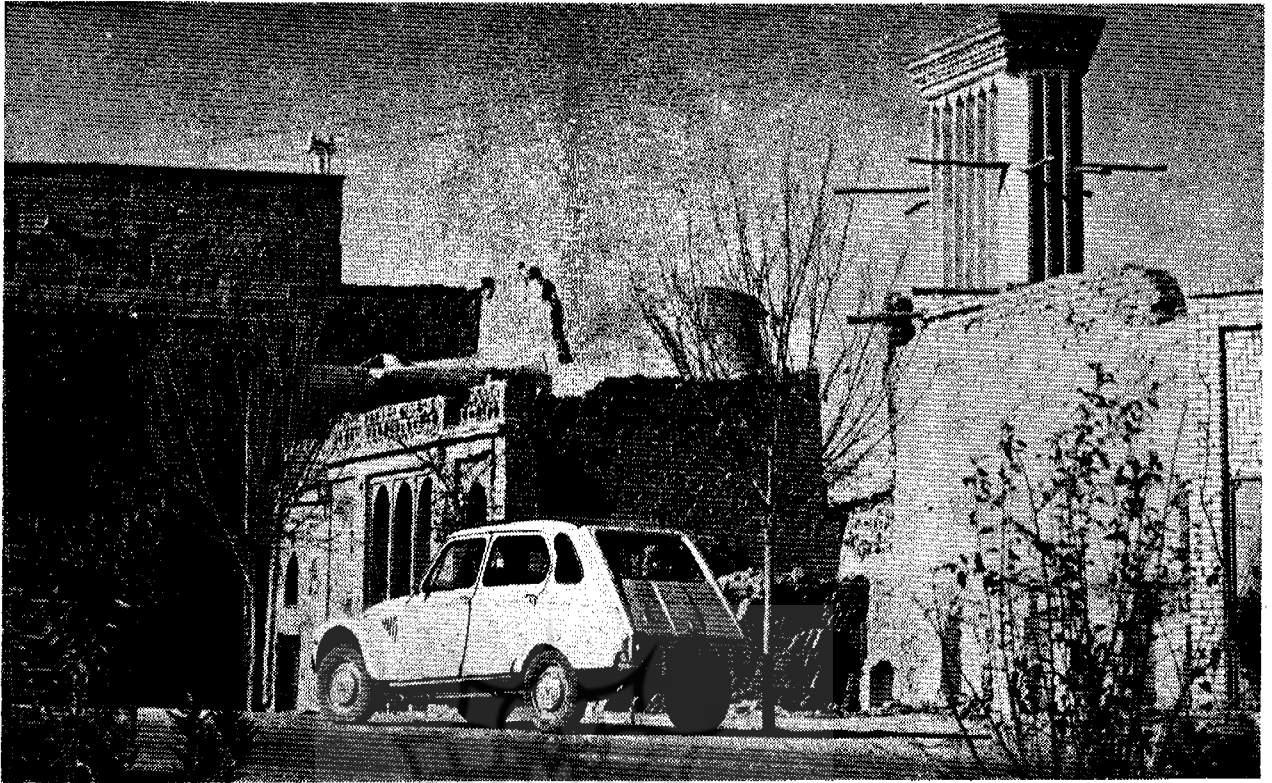
چنان حالتی است که با آگاهی و شناخت لازم قدرت خلاقه و هنر سازندگان این آثار را ستایش خواهد کرد. نکته جالب درباره تعدادی از آب‌انبارهای یزد آنکه باوجود لوله‌کشی آب، هنوز برخی از آنها مورد مصرف دارند و تابستانها مردم محل از آب بسیار خنک آنها که زمستان از آب لوله پر ساخته‌اند استفاده میکنند.

یزد و معماری خانه‌های سنتی آن:

— احتمال دارد تازه‌واردی که یزد را نمی‌شناسد و ذوق گردش در بافت آنرا بمنظور شناسائی ویژه گیهای آن ندارد، بعد از ساعتی عبور در گذرها و کوچه‌های یزد و دیدن دیوارهای کاهگلی دوسوی گذرها احساس یکنواختی کند و سیمای

می‌گفتند. در همین پاگردها است که رهگذران دمی می‌آسایند و در گذشته در برخی از آنها قهوه‌چی‌های دوره‌گرد سماوری می‌گذاشتند و دستگاه چای را علم میکردند و از رهگذران باصفا و لطفی خاص پذیرائی میکردند.

درباره توجیه ارزش و اهمیت این جوها و راه‌پله‌های آب‌انبارها مشکل بتوان چنانکه باید حق مطلب را بیان داشت، جز آنکه فرد خود از نزدیک آنها را ببیند و احساس کند. یعنی آنکه پس از ساعتها کار و تلاش و بعد از مدتی راه سپردن در کوچه پس‌کوچه‌های یزد در تابستان گرم و تازده این شهر به جوئی و یا آب‌انباری برسد و از آن پائین رود، آنوقت است که میتواند تفاوت هوای کوچه و بن جوی و پلکان آب‌انبار را چنانکه هست درک کند و لذت برد و در



تصویری دیگر از نمای بناهای کنار يك خیابان تازه سر .

درون تعدادی از اطاقها، بخصوص آنها که از فضای بیشتری بهره‌مند هستند دارای تزیینات گچ‌بری - آئینه‌کاری و نقاشی روی چوب است.

خانه‌های یزد با وجود گرمای شدید تابستان و بادهای سوزنده کویبری و سرمای نفوذکننده زمستان، در هر دو فصل از چنان ویژه‌گیهائی برخوردارند که میتوانند راحتی و هوای مطبوعی را به ساکنانشان ارزانی بدارند.

زیرا که از دیرترین روزگاران معماران یزدی با توجه به شناخت آگاهانه‌ای که از شرایط اقلیمی و آب و هوای سرزمین خود داشته‌اند، در انتخاب مصالح برای ساختن خانه و دیگر فضاهای معماری که زندگی در آنها جریان داشته دقت و نکته‌سنجی خاصی بکار برده‌اند.

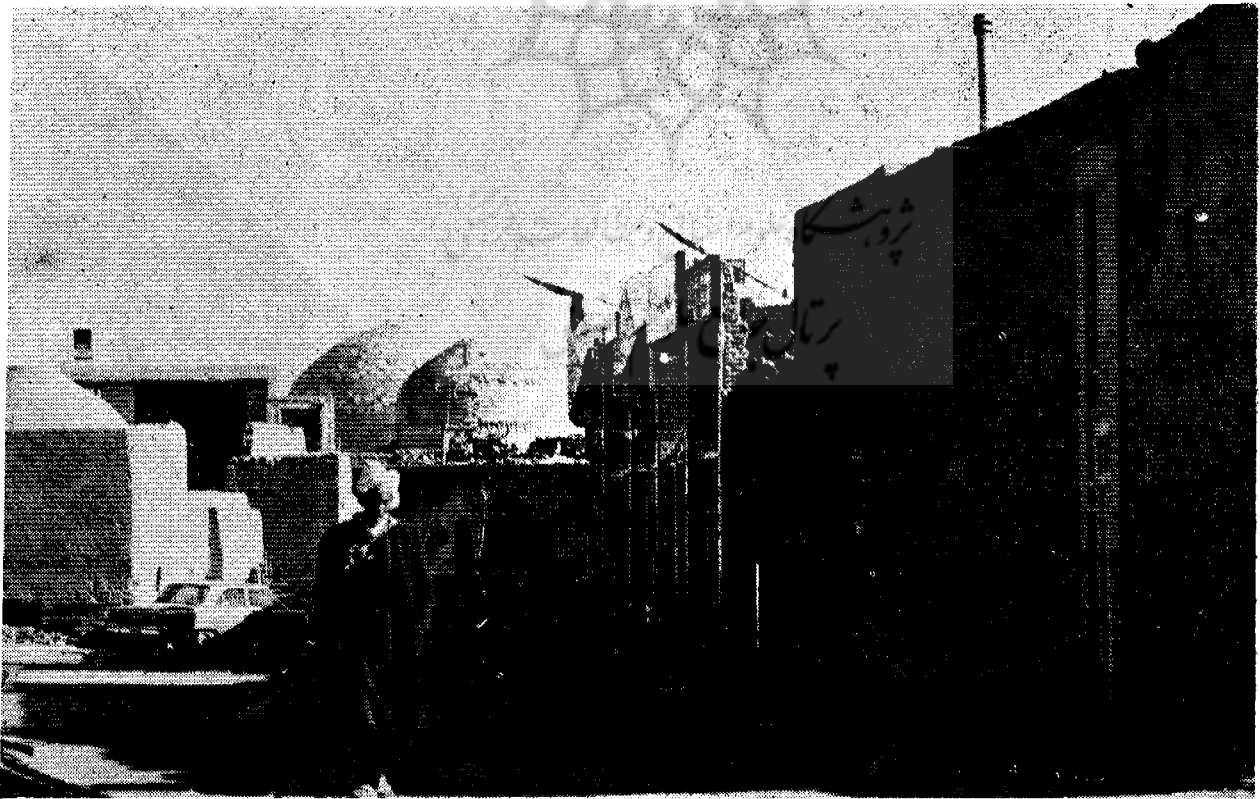
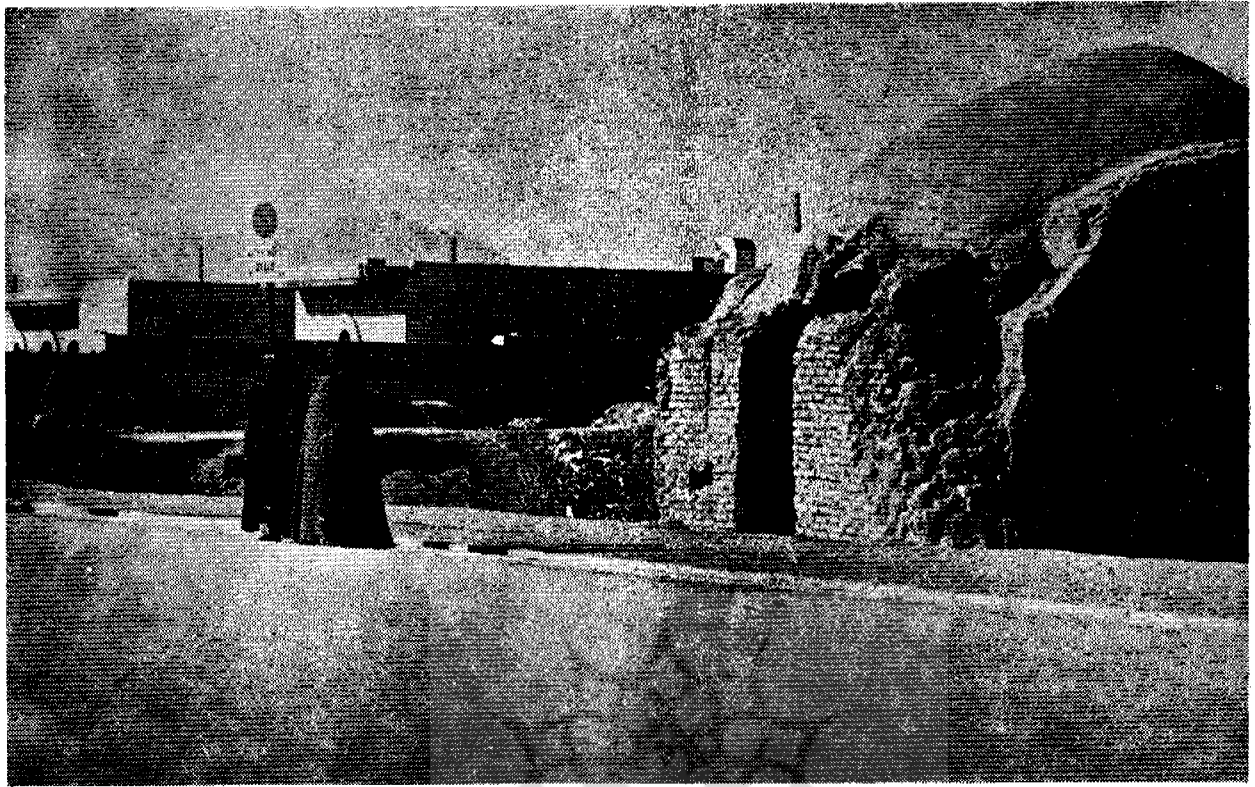
آنها با وجود دسترسی داشتن به

عرض در داخل قابسازی‌های زیبا بصورت قوسهای نیزه‌دار خودنمایی میکنند. پنجره‌ها را برای آنکه آفتاب بدرون نیفتد چنان ساخته‌اند که در عمق ۳۰ سانتی قابها قرار گرفته‌اند. دور قابهای پنجره‌ها و درها را چفتی باریک از گچ فرا گرفته که بر روی زمینه اصلی سیمگل نمای بنا، جلوه‌ای خاص به مجموعه میبخشد. برای زینت بیشتر بنا بالای درهای ورودی و زیر نیزه قابهای دور پنجره‌ها با هنرمندی خاصی نوعی کار بندی تزیینی با نمای قطار مقرنس ایجاد کرده‌اند و تمامی لبه‌های برجسته آنها را با گچ مشخص ساخته‌اند و در مجموع تابلوهائی دیدنی بوجود آورده‌اند که نه تنها تکرار آنها چشم را خسته نمیکند بلکه نگاه انسان با شوق سراسر بدنه بنا را به آرامی طی میکند و لذت میبرد.

خانه‌های قدیمی یزد همه از فضای به نسبت وسیع مستطیل‌شکلی برخوردارند. در میان صحن حیاط حوض‌های کشیده‌ای قرار دارد که دو طرف آنها را باغچه‌های مستطیل شکل با درختهای انار در بر گرفته‌اند. این سطحه آب و درختهای سرسبز اطراف آن بخصوص زمانی که درختها غرق در گل انار هستند، منظره‌ای جالب و تماشائی بوجود می‌آورد.

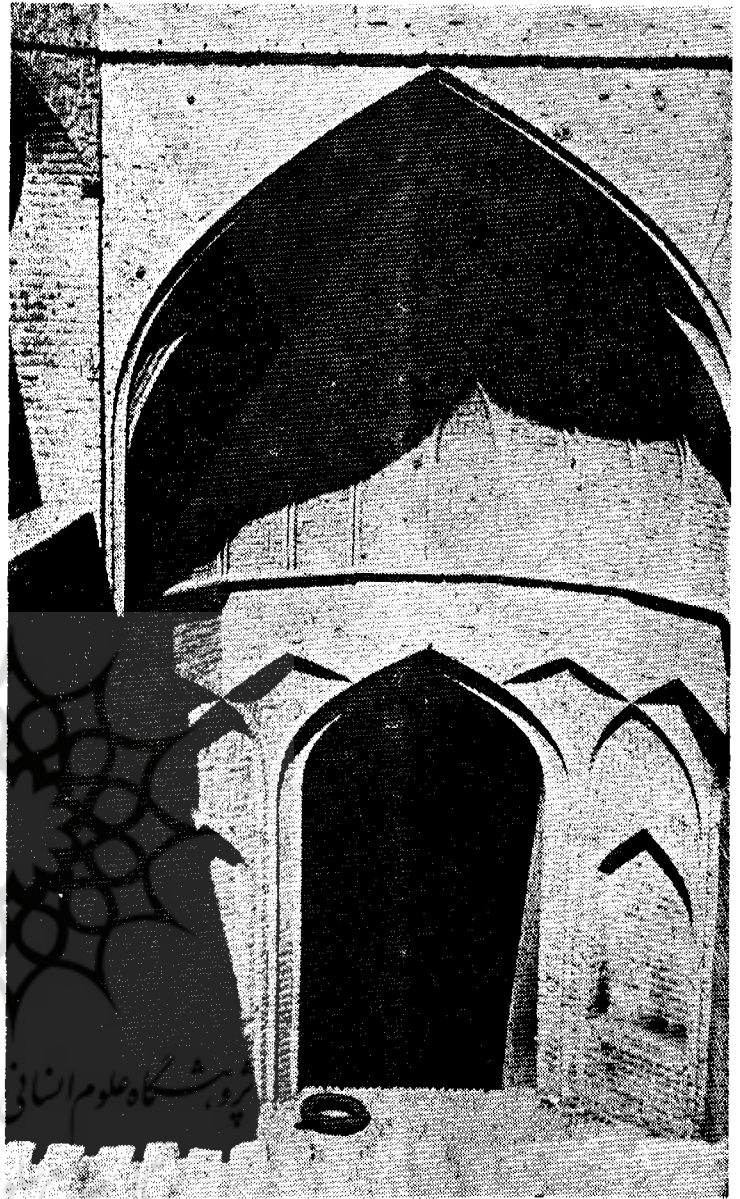
در بیشتر خانه‌ها مقابل ورودی که در گوشه حیاط و یا در کنار یکی از دو ضلع کوچک صحن واقع است، تالار اصلی و پنج‌دری قرار دارد که گاه در مقابل آن ارسی گذارده‌اند و گاه مقابل آن باز است و صورت يك تالار ایوان مانند با عمق زیاد را دارد.

بناهای سه سوی دیگر بطور معمول دو طبقه هستند و در بالا پنجره‌های کم



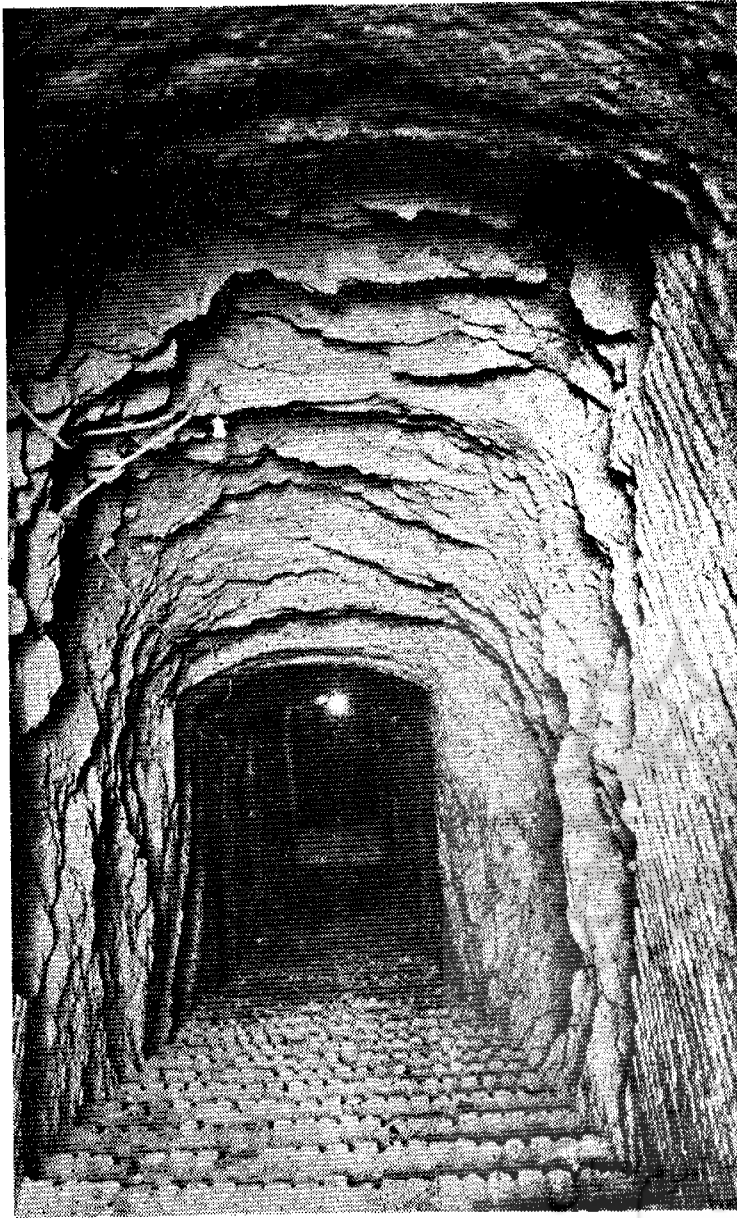
گونه‌های مختلف سنگ و مرمرهای خوش‌نقش، با وجود مهارت داشتن در ساختن آجر، هیچگاه از این دو پدیده در جسم و نمای بنا بهره نبرده‌اند و تنها خشت را بخدمت گرفته‌اند، زیرا بیاری این پدیده ارزان قیمت، خود را در ایجاد فضاهائی محفوظ در برابر نفوذ گرما و سرمای شدید تابستان و زمستان، فراوان موفق می‌دیدند. آنها با ساختن جرزها و دیوارهای سطر خشتی توفیق آن یافته‌اند تا به راحتی راه نفوذ سرما و گرما را بداخل بنا سد سازند. همچنین با ایجاد سقف‌های کاذب «خوانچه‌پوش» در اطاقها، راه را بر نفوذ گرما از راه بام نیز بسته‌اند. بالاخره آنکه با ایجاد زیرزمین‌های وسیع و بادگیرهای بلند، فضای خنک و دلچسبی را در جهنم بعداز ظهرهای یزد برای اهل خانه فراهم ساخته‌اند.

بحث درباره ویژه گیهای ساختمانی و هنری خانه‌های یزد و تشریح انواع نقشه‌ها و نماسازی‌های آنها با توجه به تعداد فراوان و تنوعی که در آنها وجود دارد، مطلبی است که پرداختن بآن نیاز به زمانی وسیع و کاری جدی و اساسی دارد و چیزی نیست که بتوان آنرا در طی چند صفحه مورد گفتگو قرار داد. ولی نکته‌ای که باید بآن اشاره کرد اینک، یزدی همانقدر که در نمای بیرون خانه رعایت نهایت سادگی را کرده و در تلاش چشم هم چشمی با همسایه بر نیامده است، درون خانه را که محل گذران عمده ساعت‌های روز برای کدبانوان، کودکان و نوجوانان خانواده بوده تا حد امکان به گونه‌ای دلپذیر و با روح آراسته و زینت کرده است. ساکنان خانه ساعت‌های کار و فعالیت و استراحت را در فضائی سرشار از صفا و زیبایی‌های چشم‌نواز بسر می‌برند، وجود حوضهای به نسبت وسیع و باغچه‌های پیرامون آنها خاطره منطقه خشک و کم‌آب کویری را از خاطر ساکنان خانه بیرون میبرد و در



سردر باشکوه يك آب انبار در یزد .

صفحه روبرو بالا : يك خیابان جدید و بازمانده‌ای از يك اثر ویران شده.
پائین : تصویر بخشی از مرکز یکی از محله‌های قدیمی یزد که به گونه‌ای ناموفق مورد دستکاری قرار گرفته است.



«راچینه» یا پله‌کانه‌های آب‌انباری در یزد.

عوض احساس زیستن در محیطی با طراوت را برایشان ایجاد می‌سازد. به بیان دیگر اینکه درون خانه یزدی فضائی است سرشار از زندگی و زیبایی.

دستکاریهای ناموفق در بافت یزد و عوامل موثر در ویرانی محله‌های قدیمی:

سنگنه قابل توجه در مورد رو به ویرانی نهادن بخشی از بافت قدیم یزد، و دیگر شهرهای کهن این سرزمین را میتوان در عامل زیر جستجو کرد. مردم هر محل در گذشته خود را مسئول حفظ و نگهداری محله خود میدانستند و گذشته از مرمت و نظافت نمای خانه‌های خود، در امر نگهداری از برخی واحدهای همگانی چون مسجد، آب‌انبار، بازارچه و میدان چنانکه موقوفات آنها کفاف مخارج نگهداری آنها را نمیداد بطور دسته‌جمعی اقدام میکردند و همیشه آباد و تمیز و سرپا نگهشان میداشتند ولی از زمانیکه پای واحد عریض و طولی بنام شهرداری بمیان کشیده شده و همه ساله به عناوین مختلف: برو بالکن، نوسازی و غیره به زور از مردم پول‌های کلانی گرفته میشود، وضع دگرگون شده و محله‌های قدیمی سال به سال رو به ویرانی می‌روند. زیرا که مسئولان شهرداری خود را در قبال نیازمندیهای ساکنان این محلات که به گونه‌های مختلف مالیات میپردازند مسئول نمیدانند و تمام هم خود را بکار می‌برند تا بلوارها و خیابانهای تازه‌ای بکشند و بی حساب شهر را در جهتی خاص توسعه دهند. زیرا که آنها گذشته از استفاده‌های خاص، نشانه تحول و پیشرفت شهر را در ایجاد بلوارهای پهن و خیابانهای متعدد و مستقیم و در نتیجه در هم کوبیده شدن بافت‌های کهن و ساختن بناهایی با مصالح جدید و شکل‌هایی بی‌تناسب و بدون ارتباط با طرحهای سنتی میدانند. امر توسعه شهر همراه با شبکه‌های

جدید، تامین آب و برق و تلفن در بخش نوین شهر موجبات هجوم کسانی را که در بافت‌های قدیمی و اصلی شهر از داشتن هرگونه امکان رفاهی و خدمات شهری بی‌بهره هستند، بسوی این بخش‌های تازه ایجاد شده فراهم می‌سازد و نتیجه آنکه با بیرون رفتن گروه‌های صاحب امکان از بافت‌های اصلی، بتدریج مردمی با درآمد ناچیز جای آنها را میگیرند و این دسته نه تنها کوچکترین امکانی برای حفظ و نگهداری این بافت‌ها در اختیار ندارند، از حداقل نیرو نیز برای تحت تاثیر قرار دادن مسئولان شهری بی‌بهره‌اند، نتیجه آنکه بتدریج غبار فرسودگی بر سراسر محله می‌نشیند و آنرا بروزی میاندازد که از آن بوی نیستی و



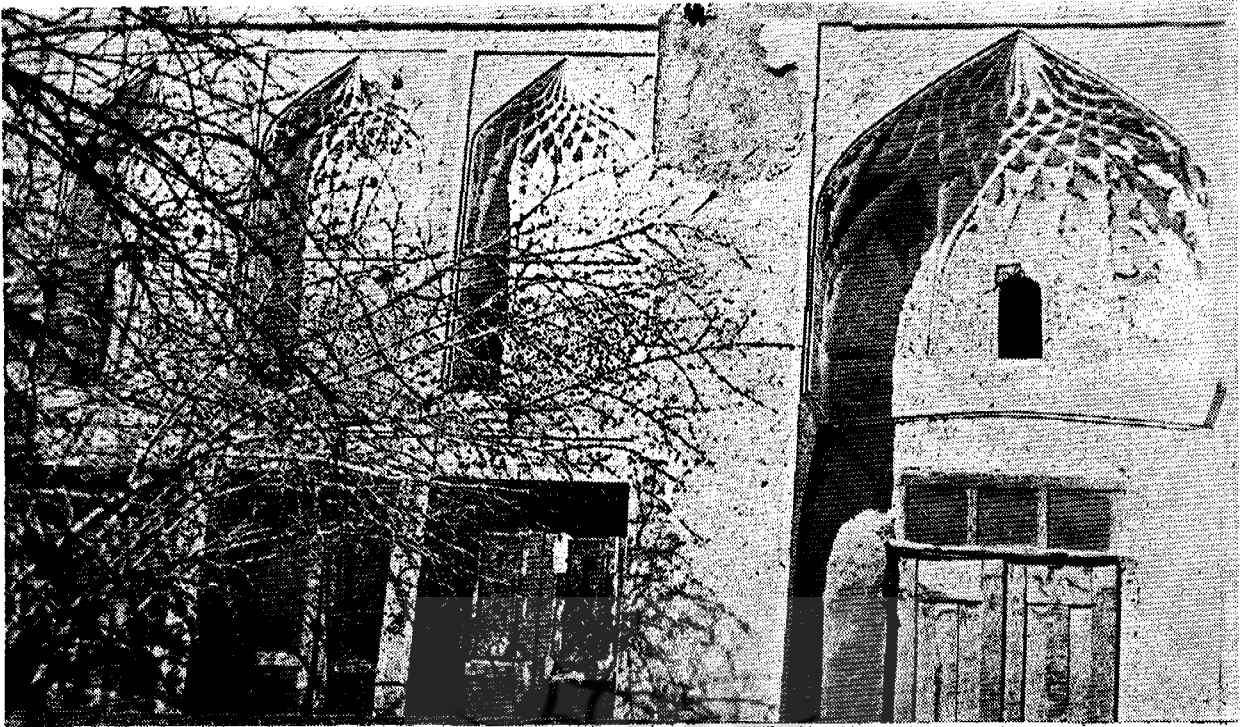
شاید بتوان گفت که چشم‌گیرترین نماد شهر یزد را بادگیرهای آن تشکیل می‌دهند. تا جاییکه یزد را گاه «شهر بادگیرها» نیز گفته‌اند. درباره اهمیت بادگیرها و هواکش‌ها با توجه به نقش مهم این پدیده فنی در معماری شهری چون یزد باموقع ویژه آب و هوایی آن تنها کافی است گفته شود که بادگیرها شریانهای اصلی حیات را در متن معماری یزد تشکیل می‌دهند. در این تصویر پنج بادگیر هشت را با همه زیبایی و شکوهشان که بسوی آسمان خیز برداشته‌اند مشاهده می‌کنیم.

یزد را کوچه‌های خاکی آن تشکیل می‌دهد، کوچه‌هایی که در تابستان خاک و غبار آن و در زمستان گل‌ولایش مردم ساکن آنها را به عذاب می‌آورد و فریاد اعتراض به‌حق آنها را بلند می‌سازد. در برابر اعتراض مردم شهرداری راه چاره را آسفالت کردن این مسیرها میدانند و برای آسفالت کردن آنها ضوابطی دارد که این ضوابط، تا حد فراوان الگوئی است از روی ضوابط شهرداری تهران. عرض کمتر از ۱۰ یا دوازده متر را مردم باید آسفالت کنند. همین یک ماده کافی است که مردم ناخودآگاه به قطعه قطعه کردن بافت شهر و محله خود تن دردهند. در تمام طول زمانی که شهرداری یزد شروع بکار کرده است، حتی یکبار هم بفکر آن نبوده که بجای عریض کردن

نبود مردم هر کوچه و گذر با همکاری هم نسبت به مرمت و نگهداری این سنگفرش‌ها اقدام می‌کردند و هر صبح و عصر کدبانوهای یزدی در خانه‌ها را جارو می‌کردند و نمی‌آب می‌پاشیدند تا کوچه و گذرشان پاک و بانشاط باشد. هنوز بسیاری از زنان و مردان یزدی که کوچه‌های آب‌پاشی شده و سنگفرش قدیم را بخاطر دارند و هم‌اکنون نیز در برخی محله‌ها با کوچه‌های جارو شده و آب‌پاشی شده برخورد می‌کنیم که بوی خاک و کاهگل نمناک فضای گذر را پر ساخته و توجه هر رهگذری را هر قدر هم که بی‌تفاوت و درگیر باشد بخود جلب می‌سازد.

با اینحال یکی از مشکلات کنونی قسمت عمده شبکه‌های ارتباطی بافت کهن

تهی شدن از تلاش و زندگی بمشام میرسد. اگر با علاقه و کنجکاوی در شهر یزد به سیر و سیاحت پردازیم، هنوز هم در برخی محله‌ها میتوان نمونه‌ای از کوچه‌ها و گذرهای سنگفرش را دید. دست‌کم از دوران صفویه بعد آگاهی داریم که برای جلوگیری از برپا شدن گرد و غبار در تابستان و ایجاد گل و لای در زمستان خیابانها و کوچه‌های عمده شهرها، میدانها و صحن‌های وسیع را سنگفرش می‌کرده‌اند. ذوق و سلیقه‌ایکه در شبکه‌بندی آجری و سپس نقش‌انداختن با قلوه سنگ‌ها بکار می‌بردند با توجه به نمونه‌های موجود خود شاهکاری ارزنده از شهرسازی این دورانها بشمار میرود. در گذشته‌ای نه چندان دور، تا آزمان که از شهرداری خیری در بین



نمایی از فضای داخل يك حیاط دریزد .

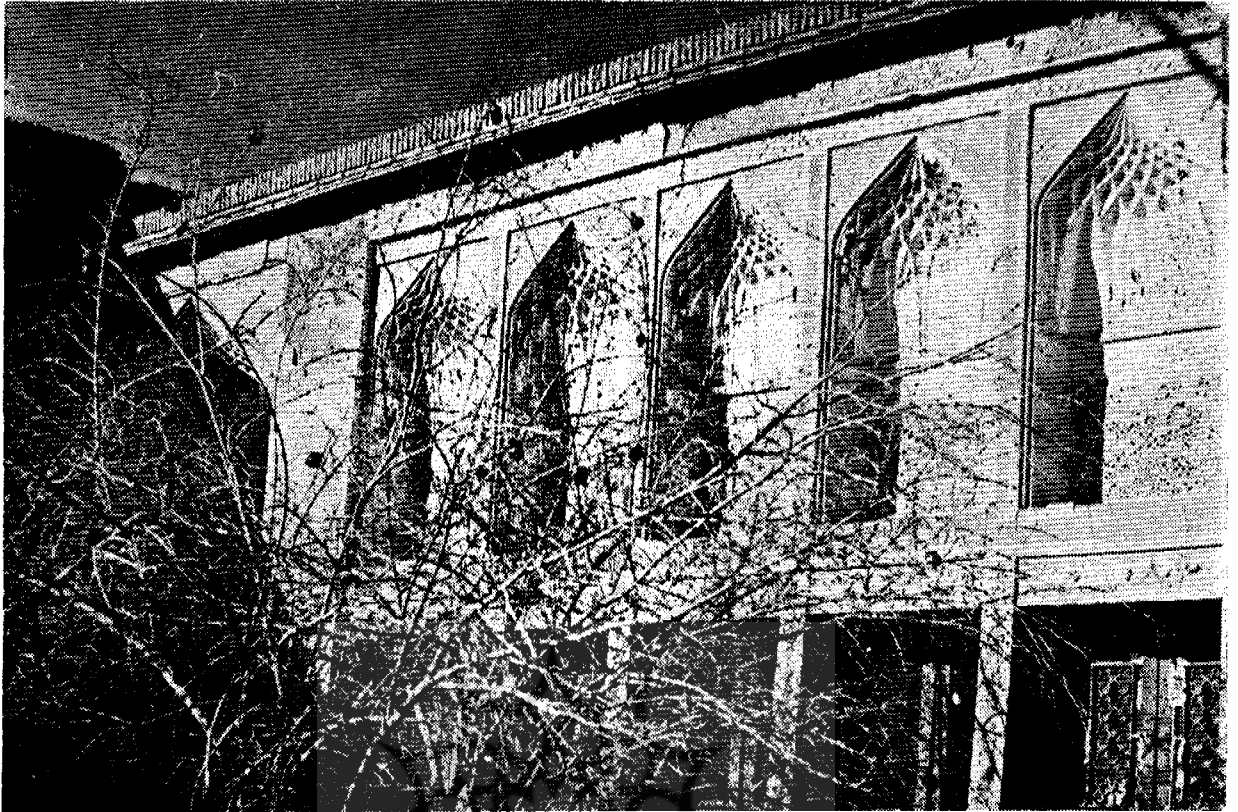
موجبات تحقق آنرا فراهم ساخت. در اندوختی در برخی محله‌های قدیمی بجای درهم ریختن شبکه‌های کم‌عرض و پر پیچ‌وخم، ماشین‌هایی را به ایتالیا سفارش داده‌اند که به راحتی در این شبکه‌ها عبور میکند به عبارت دیگر نه مردم را از داشتن امکانات معقول و مورد نیاز بی بهره ساخته‌اند و نه آنکه بافت قدیمی را بی پروا، برای عبور دادن وسایل حمل و نقل جدید درهم کوبیده‌اند. باید که با استفاده از برخی واحدهای غیر قابل استفاده چون باراندازها و کاروانسراها، نسبت با ایجاد واحدهای رفاهی مورد نیاز مردم محله با توجه به نیازهای زندگی امروز، اقدام شود و با ایجاد فضاهای سبز، از سطح يك باغچه گرفته تا پارکهای متوسط فضائی با طراوت و شاد برای ساکنان محله فراهم ساخت.

شهرداریها در سیاست غلط موجود خود تجدید نظر کنند باید که بر اساس يك برنامه مطالعه شده همه خدمات شهری مورد نیاز مردم این محلات را برایشان فراهم سازند. شبکه‌های ارتباطی این محله‌ها را بجای درهم کوبیدنشان با ایجاد يك خیابان پهناور و مستقیم، متناسب با حجم جمعیت آنها و حفظ فضای کلی و اصلی اصلاح و توسعه دهند.

شک نیست که مردم محل میخواهند تا با ماشین از یکسوی شهر خود را به نزدیکی خانه خود برسانند و یا وسایلی را که خریده‌اند با آنها حمل کنند و همچنین میخواهند مطمئن باشند که در موقع بروز حادثه و بیماری، به آسانی و بدون از دست رفتن وقت بیمار خود را به پزشک برسانند. اینها همه خواسته‌های معقولی است که با مطالعه دقیق بافت اکثر محله‌ها میتوان

بی‌منطق همه گذرها و آسفالت کردن، با حوصله لازم نیاز هر محله را بررسی کند و سپس با پس بردن دیوارهای ساده در عین حفظ شکل بافت اصلی، گذرها را عریض و سنگفرش کف آنها را مرمت کند. بنظر مقامات مسئول وجود کوچه‌های پیچ و تاب دار و حفظ ساباطها و بازارچه‌ها با امر پیشرفت و عمران شهر مغایر است. بنظر آنها سنگفرش نشانه‌ای از عقب افتادگی و آسفالت مظهر تمامی پیشرفتها است؟! حال با آسفالت کردن تمامی خیابانها و کوچه‌های یزد چگونه تابستان این شهر را به جهنم تبدیل خواهند ساخت امری است که بنظر آنها در برابر مظاهر پیشرفت؟! میتوان آنرا نادیده انگاشت.

بنابراین اگر بخواهیم موجبات ادامه حیات و زندگی پر تحرک را در این بافتها فراهم سازیم باید که مسئولان



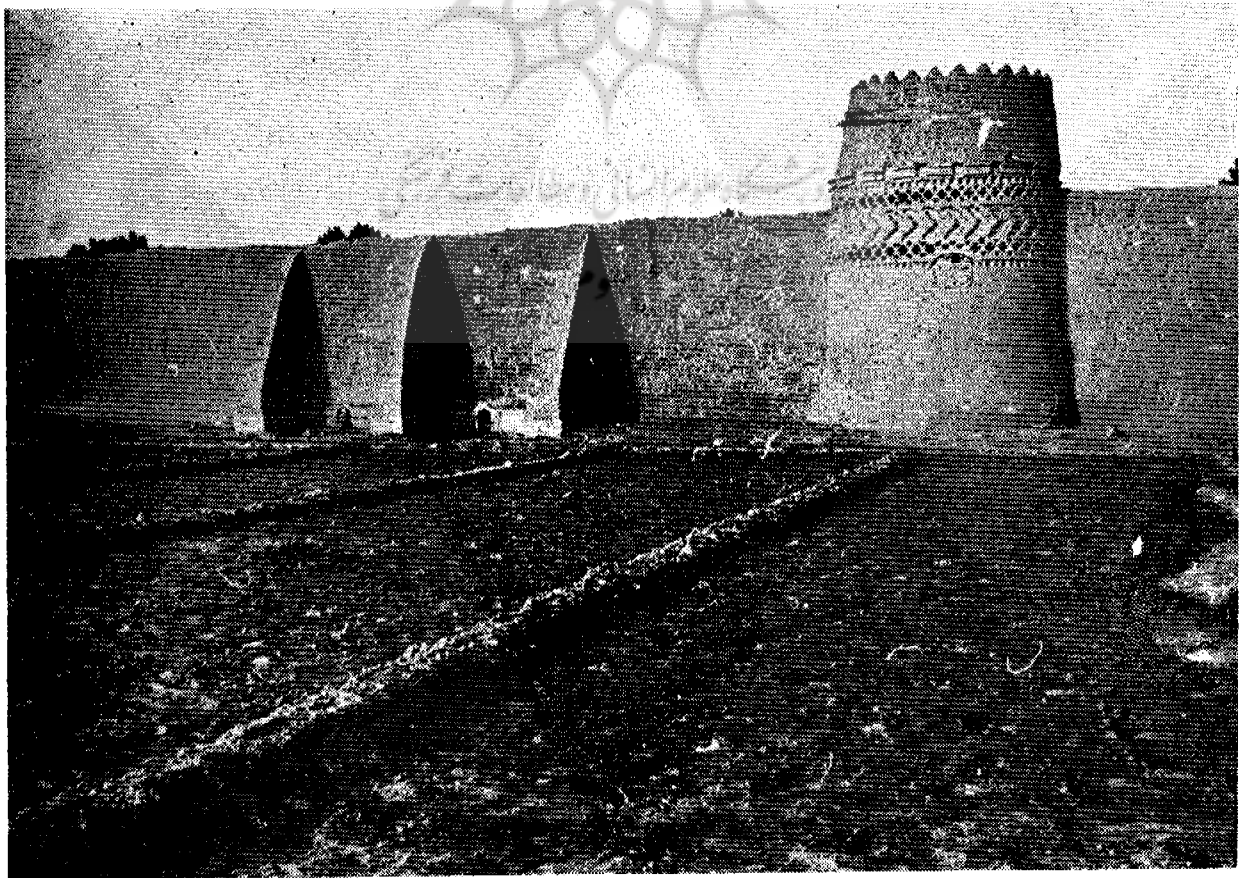
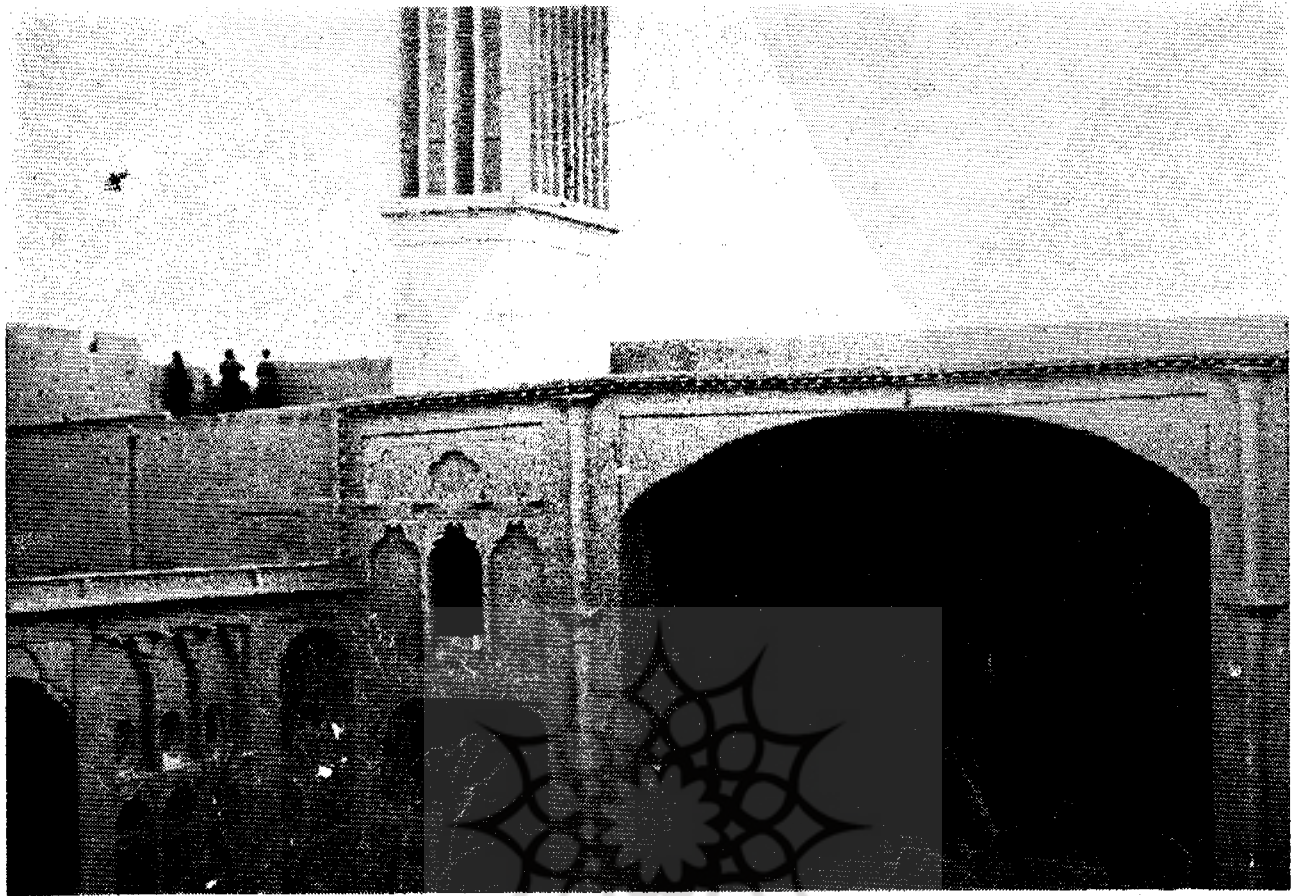
نمایش‌اندازهای جالب رسمی بندیهانی که در قسمت زیر قوس انجام گرفته جلوه‌ای خاص به بنا بخشیده است. در قسمت پائین طاق‌نماها شاهد پنجره‌های مشبکی هستیم که در نهایت زیبایی، نوری ملایم را بداخل اطفاها می‌رسانند و فضائی دوست داشتنی و خلسه‌آور را برای ساکنان آنها می‌آفرینند.

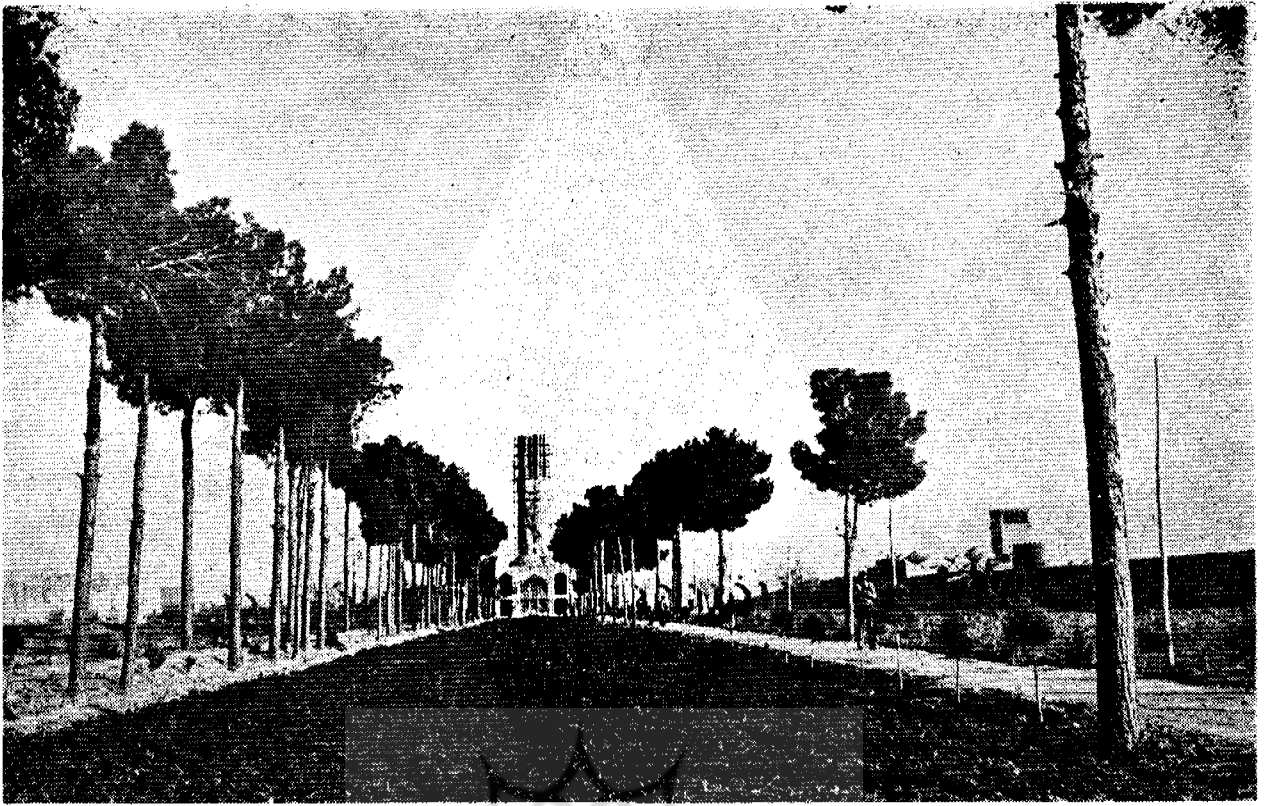
زمینه‌هایی چون: پارچه، فرش و خشکبار، بدلیل آنکه بازارها و راسته‌های مربوط فاقد شبکه‌های ارتباطی کافی و کشش لازم هستند، اکثر میروند تا حیات فعال خود را از دست بدهند از اینرو ضرورت دارد تا با توجه به اوضاع و احوال خاص زمان و تغییراتی که در سطح شهر بعمل آمده، نسبت به فراهم ساختن موجبات ادامه حیات فعال این واحدها اقدام شود. از جمله آنکه با استفاده از کاروانسراها و باراندازهای قدیمی اطراف همین بازارها و راسته‌ها ترتیبی فراهم ساخت تا امکان رسانیدن ساده و آسان محصولات به آنها فراهم آید و شبکه‌های ارتباطی آنها با خیابانهای پیرامون به راحتی در ارتباط باشند. باشد که موجبات ادامه فعالیت سالم آنها فراهم آید و زندگی

میگرفته در گذشته قلب شهر را تشکیل میداده و با بافت پیرامون خود به گونه‌ای حساب شده و معقول در ارتباط بوده‌است. در هر بخش و راسته‌ای از آن گروه معینی از بازرگانان و اهل حرفه و فن بکار و کسب می‌پرداختند و تمامی آن از رونق لازم بهره‌مند بوده است. ولی از زمانی که بدون کوچکترین مطالعه و بررسی با کشیدن خیابان شاه، بازار را دو نیمه ساخته‌اند، پیوند و همبستگی بین واحدهای مختلف آن از میان رفته و بتدریج تعدادی از دکانها به دو طرف خیابان جذب شده و در حال حاضر در برابر رونق مناسب قسمت بالای بازار، قسمت پائین آن بوضعی نامناسب دچار گشته و فعالیت آن روز بروز کاهش مییابد. همچنین با وجود رونق فعالیت در

در زمینه تغییر بافتهای قدیمی، بخصوص در قسمتهای اساسی آن باید تمامی جنبه‌های زندگی مردم و چگونگی رشد شهر و مبنای حیات اقتصادی آنرا در نظر گرفت و بر اساس بررسی‌های علمی و همه جانبه طرحهای لازم را تهیه و مورد اجرا گذارد. زیرا که ایجاد شبکه‌های جدید و بدون مطالعه در قلب بافت کهن شهر گذشته از نظمه‌ایکه بر پیکر يك شهر تاریخی چون یزد وارد می‌سازد و آنرا تباہ می‌سازد، از نظر حیات اقتصادی شهر نیز میتواند اثرات منفی ببار آورد. در این باره بی‌مورد نخواهد بود تا بآنچه که بر سر بازار یزد آمده اشاره کنیم.

بازار بزرگ شهر که مرکز عمده فعالیت اقتصادی شهر و منطقه را دربر

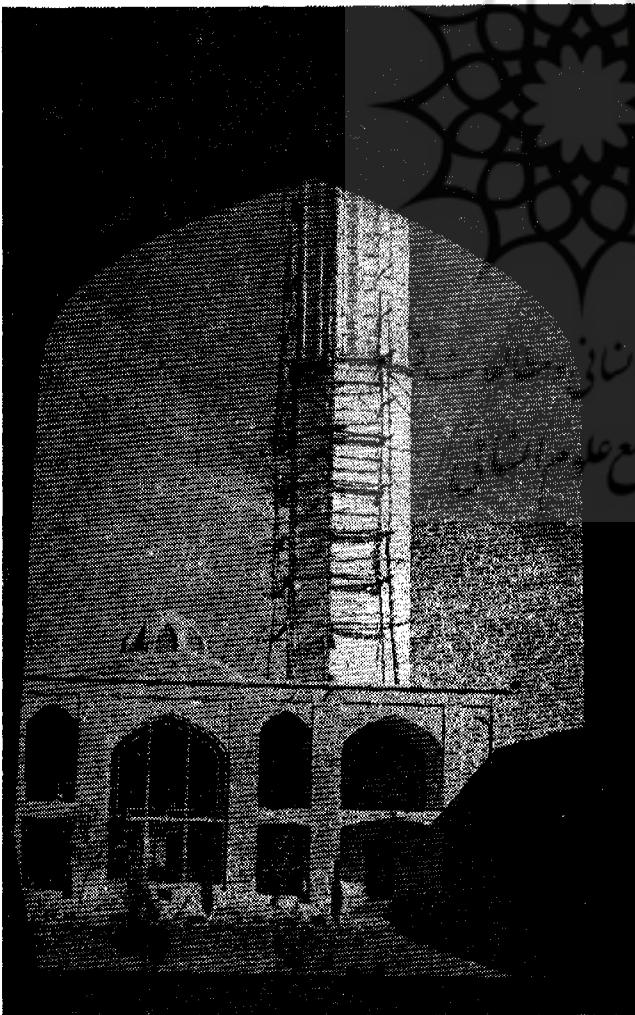




بالا : تصویری از محوطه وسیع باغ دولت آباد و دورنمایی از بنای جالب آن . باغ دولت آباد که مدت زمانی محل زندگی کریم خان زند بوده ، از نظر شیوه باغ سازی از نمونه های اصیل باغ سازی ایرانی بشمار میرفته است .

وجود قنات پر آب دولت آباد عامل مؤثری از سرسبزی این باغ بوده است . امید آنکه این باغ باردیگر روزی بر اساس طرح اصلی زنده گردد و به گونه گردشگاهی در اختیار مردم یزد گذارده شود .

پائین : تصویری از بنای زیبا و جالب باغ دولت آباد یزد و بادگیر معروف آن .



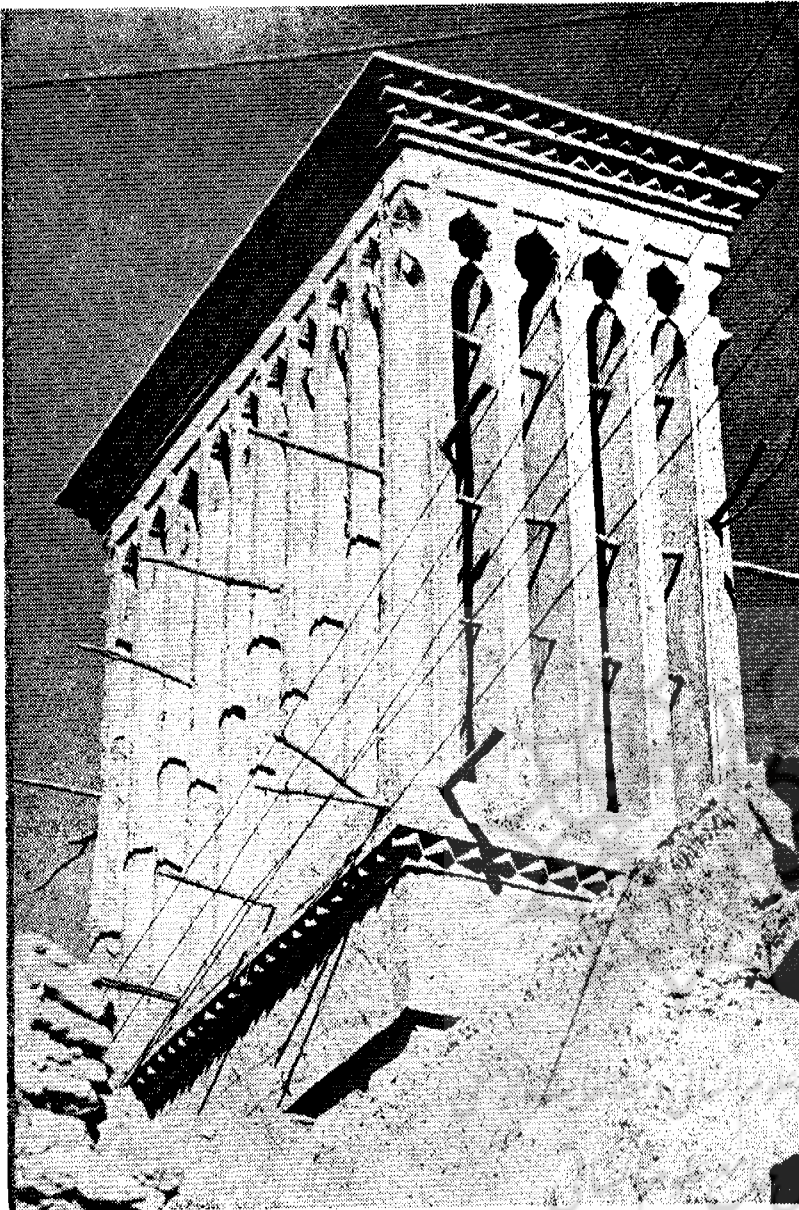
صفحه روبرو
بالا : نمایی از دروین یک خانه دیگر در یزد ، با تالار ایوان ماندنی ، تزیینات زیبای دوسوی آن وطاقنماهای ضلع های جانبی حیاط .

پائین : حصار و برج زیبای خشتی که مجموع باغ دولت آباد یزد را دربر گرفته است . دربست این حصار زمانی یکی از دل انگیزترین و باصفا ترین باغهای یزد قرار داشته است .

را از دست ندهند.

انجام همه این کارها به آن نیت است که میخوایم زندگی و تلاش سازنده از این محله‌ها رخت بر نیندد و بفرض امکان حفاظت، محله‌های قدیمی و آثار معماری سنتی جنبه يك مجموعه موزه، خالی از سکنه را پیدا نکنند. ما معتقدیم که شهرها در سیر حیات خویش با توجه به اوضاع و احوال زندگی اجتماعی و اقتصادی ساکنانشان و شرایط خاص سیاسی زمان و بالاخره ویژه گیهای نمود فرهنگ هر دوران بطور معقول دریافت و شکشان تغییراتی پدید می‌آید این چیزی است که در گذشته نیز صورت پذیرفته است، ولی با توجه به پیشرفت سریع تکنولوژی لجام گسیخته از یکسو، سودجویی گروهی از صاحبان زرزور از سوی دیگر و بالاخره ناآگاهی جمعی از مقامات و مسئولان شهری، شاهد آنیم که دگرگونی دریافت شهرها به گونه‌ای انفجاری درآمده است، بنابراین همه حرف و سخن ما اینست که تا اوضاع و احوال نابسامان کنونی موجبات بروز فاجعه‌ای جبران‌نشده را در باقیمانده بافت‌های قدیمی شهرهای کهن این سرزمین سبب نشده است، بفکر نجات معقول این بافت‌ها باشیم و حفظ و نگهداری منطقی و حساب‌شده آنها را وظیفه‌ای ملی و فرهنگی بدانیم.

از یاد نبریم که بین بافت معماری هر شهر و ویژه گیهای فرهنگی، زندگی اجتماعی و خصوصیات اخلاقی مردم ساکن آن بافت پیوندی انکارناپذیر وجود دارد. میخوایم رابطه‌های اجتماعی متکی بر انسانیت، شرف، بزرگواری، گذشت و فداکاری، یاری دادن و باری ستاندن، محبت کردن، دزدی نکردن، حرمت همرا نگه داشتن، به ناموس دیگران تجاوز نکردن، لوطی‌گری داشتن و همه و همه را که هنوز نزد بیشتر مردم باصفای یزد و آنها که شخصیت و فرهنگ ریشه‌دار و مایه گرفته از فضا و شکل زندگی اصیل این مرز و بوم را حفظ ساخته و گرمی



تصویری از يك بادگیر زیبا با طرح مستطیل شکل. بادگیرهای یزد گذشته از شاهکاری که در زمینه کارائی فنی آنها بکار بسته شده است، از نظر گاه جلوه بخشیدن به چشم‌انداز عمومی و ارتفاعی شهر نیز دارای نقشی اساسی و چشم‌گیر هستند و توجه هر مسافری را مدت‌ها بسوی خویش جلب می‌سازند و آنها را به ستایش می‌کشایند.

آری من معتقدم که ویژه گیهای اجتماعی و انسانی ارزشمند و شناخته شده حاکم بر جامعه یزد بمیزان فراوان باشک و فضای خاص بافت این شهر در رابطه است و همانطور که فرهنگ حاکم بر جامعه یزد در شکل بخشیدن و ایجاد این مجموعه در

میدارند، همچنان زنده و پابرجا بماند، باید بدانیم که پایدار ماندن این همه ارزش‌های والای انسانی و فرهنگ ملی و بومی جز در پیوندی ناگسسته با مجموعه بافت موجود معماری این شهر میسر نخواهد بود.

در آن شادمانه و بدور از دغدغه خاطر زندگی کنند و این میراث پر ارج را پاسدار باشند .

فروردین ۱۳۵۷

۱ - در یزد با وجود اینکه جنس خاک کف بیشتر گذرها از شن روان بوده با اینحال چنانکه گفته شد از دیرباز اغلب آنها سنگفرش بوده است. در بررسیهای کلی واجمالی که در این باره صورت گرفته در برابر بیشتر خانه‌ها وهشتی‌ها با سه نوع سنگفرش برخورد گردیده که عبارتند از:

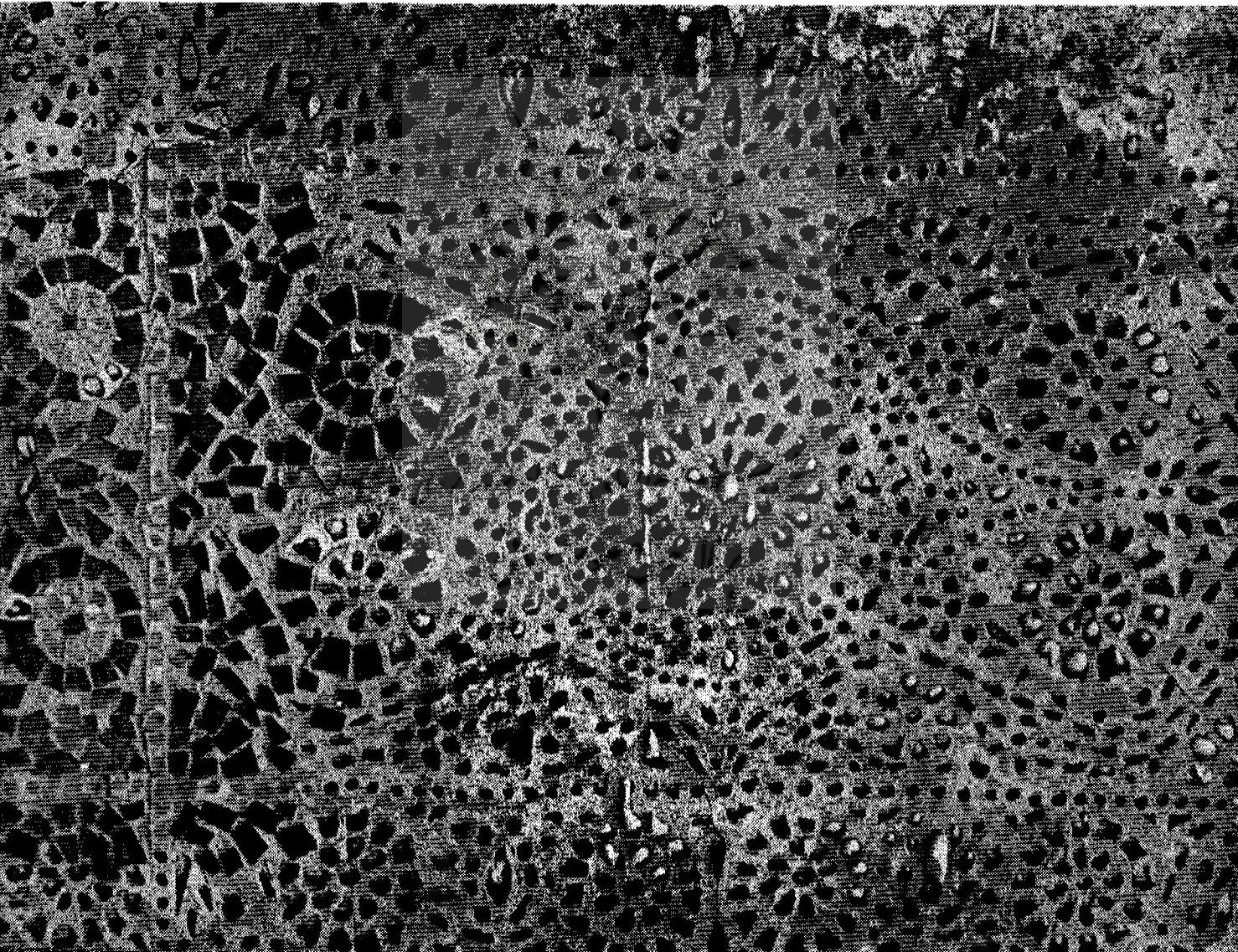


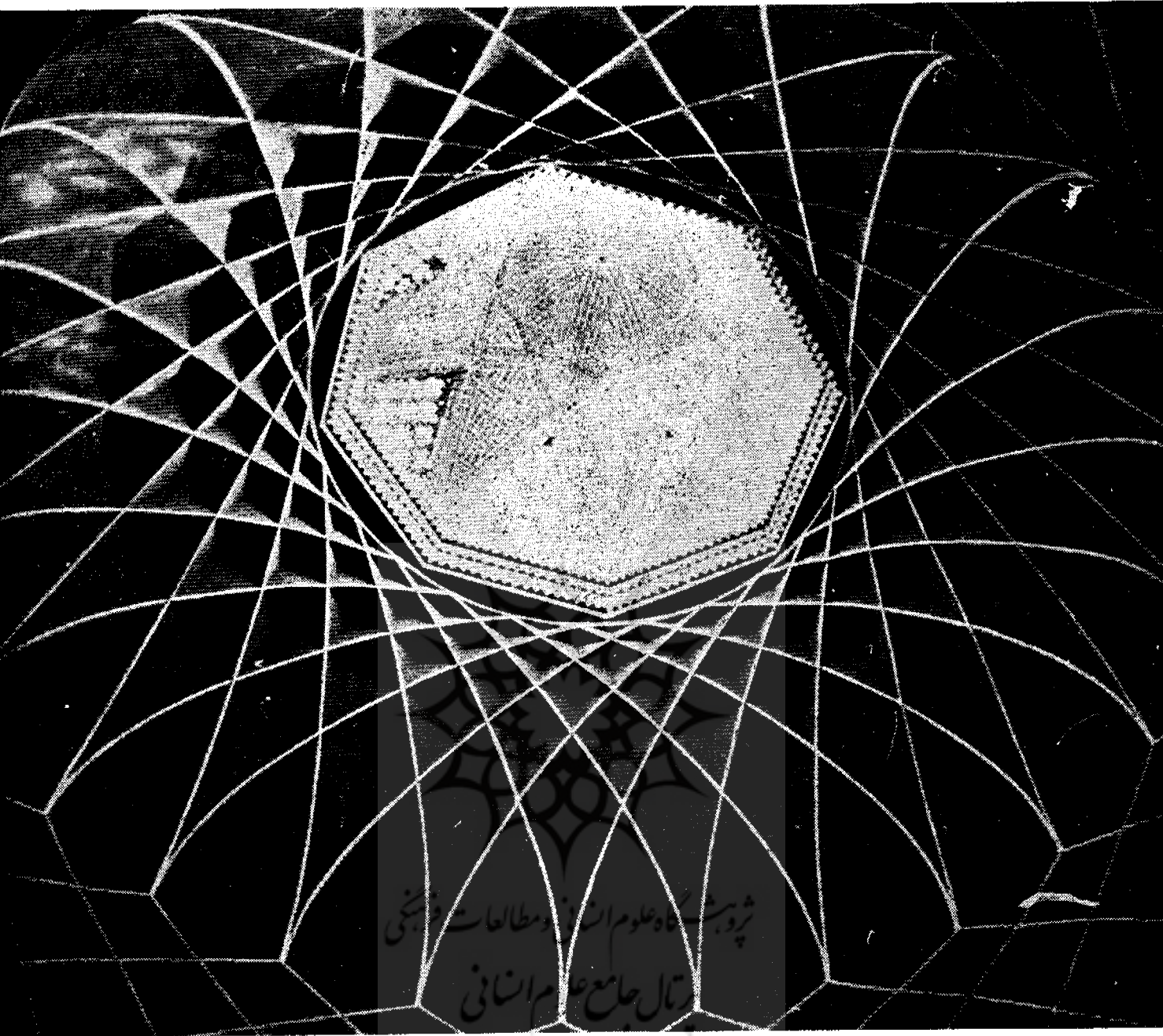
نخواهیم بود . همچنانکه بزودی از همدلی‌ها آگاهانه و والای موجود میان ساکنان محله‌ها و گذرهای دیرپای یزد بیرون از بافت کهن آن در خانه‌های ساخته شده در دوسوی خیابانهای پهن و پرغریبه و پرفت و آمد این شهر دیگر نشانی نخواهیم یافت .

از اینرو است که با همه نیرو و توان خویش میخواهیم که بافت شهر یزد از نابودی نجات یابد و سالیان دراز دیگر ساکنان نجیب و با صفایش سرشار از نشاط و شور

تمامی زمینه‌ها دخالت مستقیم داشته است، شکل و فضای این بافت نیز بر زندگی ساکنانش تأثیرگذارده و خط‌های اصلی و چگونگی رابطه‌های عمیق اجتماعی بین گروه‌های مختلف جامعه، مردم هر محله و گذر را نظم و نسق بخشیده است. چنانکه بسیاری از رابطه‌های ارزشمند و معقول اجتماعی، اقتصادی و اخلاقی حاکم بر جامعه بازاریان این شهر را در درازمدت بیرون از مجموعه بافت خاص بازار و جاذبه‌ها و سنت‌های آن‌قادر به نگهداریشان

تصویر نقش و نگارهای یکی از مشبکی‌های داخل طاقنماها





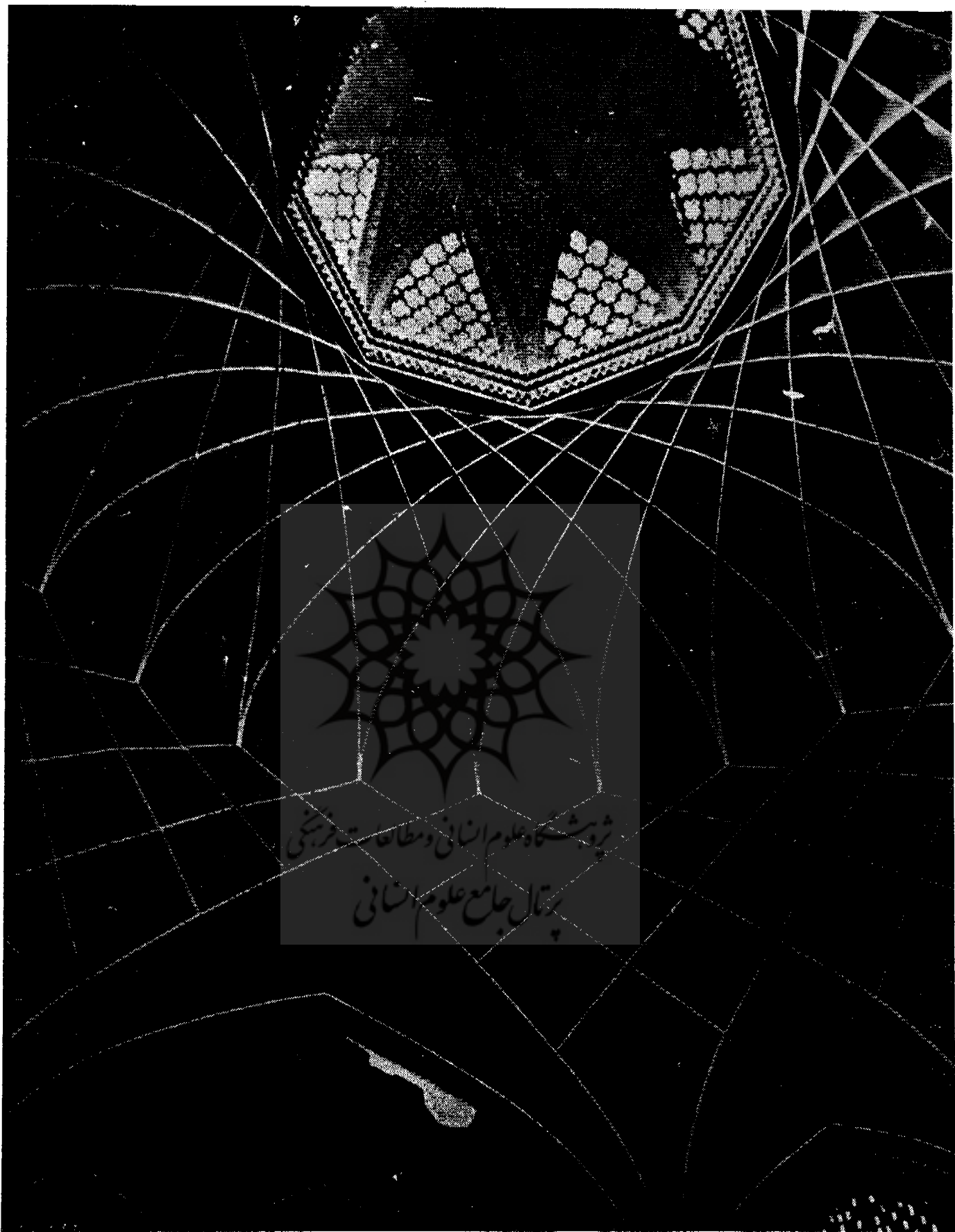
پژوهشگاه علوم انسانی و مطالعات فرهنگی
 کتابخانه عمومی علامه امینی

تصویری از نورگیر و رسمی بندی‌های زیبای زیر سقف بنای باغ دولت‌آباد .

الف - سنگفرش بصورت قلوه سنگ‌های درشت و نامرتب خاص محله‌های کم‌درآمد، نشانه‌هایی از این نوع سنگفرش هنوز در محله فهادان و شاه‌کمالیه وجود دارد .
 ب - سنگفرش با سنگهای قلوه متوسط بدون طرح یا با طرحهای ساده .
 پ - سنگفرش خانه‌های اعیانی با ریگ‌های ریز و طرحهای هندسی جالب و متنوع. (اطلاعات مربوط به سنگفرش کوچه‌های یزد توسط دوست عزیز آقای مهندس فتح‌نظریان ریاست محترم دفتر فنی کرمان در اختیار اینجانب گذارده شده‌است) .



تصویر دیگری از نورگیر و کاربندی‌های زیر سقف بنای باغ دولت‌آباد یزد



شهرستانکاه علوم انسانی و مطابقت فرهنگی
پرتال جامع علوم انسانی