

مفاهیم نقوش سفال دوران پیش از تاریخ

پروین - برزین

ظروف منقوش دانست و پیدایش نخستین آنرا توسط سفال سازان ایرانی بشمار آورد.

از آثار باقیمانده تمدن قبل از تاریخ اینطور تصور میشود که نقاشی روی اشیاء از هزاره چهارم قبل از میلاد معمول گردیده است. ظروف سفالی این دوران با دقت بسیار ساخته شده و در کوره‌های اصلاح شده پخته گردیده‌اند. از شکل ظروف چنین برمی‌آید که برای ساختن آنها چرخ بکار میرفته است. اگرچه چرخ‌ها بسیار ابتدائی بوده با اینحال هنرمند بخلق ظروفی بسیار متنوع موفق شده که هم از نظر شکل و هم از نظر نقش‌شایان توجه است. نمونه‌های این ظروف برنگهای قرمز آجری، نخودی و خاکستری مایل بسیار بوده و در نقاطی چون تپه سیلک کاشان، تپه حصار دامغان، تپه گیان نهاوند، تل باکون نزدیک تخت-جمشید، شوش و تقریباً تمام نواحی ایران یافت شده‌اند. با اینکه نوعی وحدت و هماهنگی سبک بین این نواحی مشاهده می‌شود معذالک سبکهای مختلف در ساخت آنها بکاررفته که وجه تمایز یک گروه از گروه دیگر و یک ناحیه یا نواحی دیگر است.

سفال سازان دوران پیش از تاریخ معمولاً از عوامل طبیعی که در اطراف خود مشاهده مینموده الهام گرفته و آنها را روی ظروف نقش نموده‌اند. با مطالعه اینگونه نقوش درمی‌یابیم که طرح و نقش گاه وسیله و یا اشاره‌ای برای بیان موضوع و مطلبی بوده است مثلاً هر گاه هنرمند قصد داشته راجع بشکار و یا قتل حیوان گفتگو کند جسد حیوان مقتول را رسم نموده و کنار آن انسانی را که در حال کشیدن تیر از کمان است قرار داده.

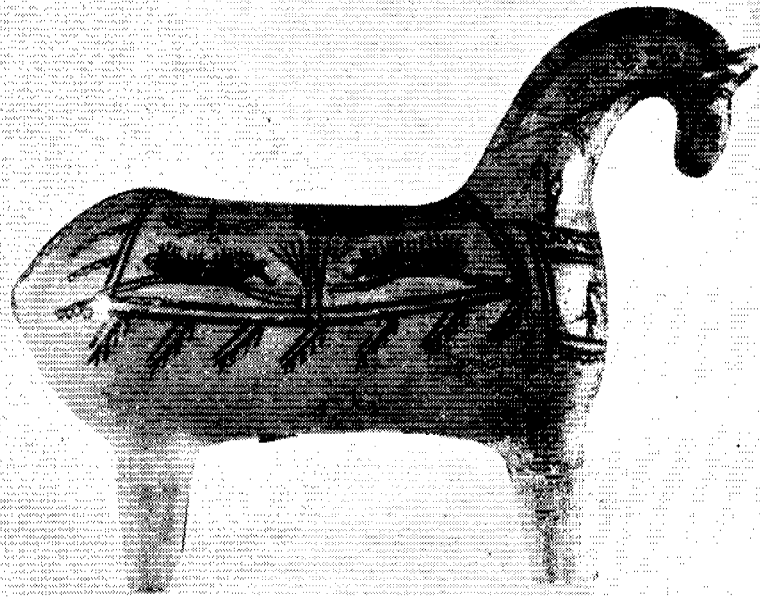
گاه این نقوش مبین معتقدات مذهبی می‌باشند. کلیه حیوانات اهلی طرف پرستش قرار می‌گرفتند زیرا این نوع حیوانات برای مردم پیش از تاریخ مظهر خدایانی تلقی میشدند که در هیأت و شکل حیوان درآمده‌اند.

بعلاوه این مردمان به آنچه دیدنی نبود ایمان و اعتقاد نداشتند. برای آنان مشکل بود تا خدائی را بپذیرند که در همه

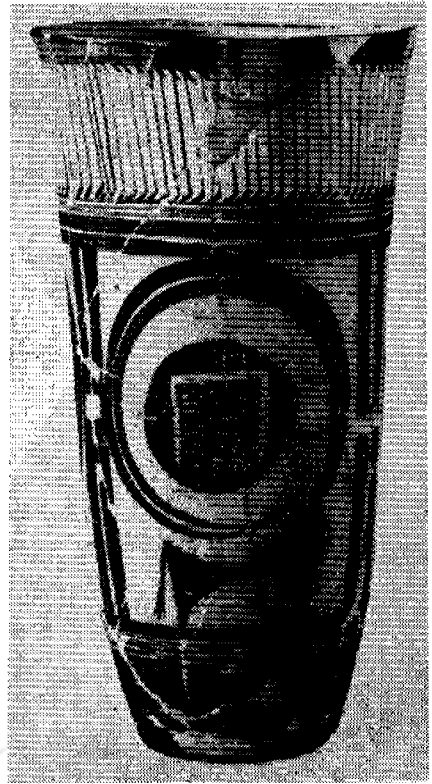
شناسائی هم‌آهنگ فرهنگ، آداب، احوال و چگونگی وضع و طرز تفکر و معتقدات مردمی که هزارها سال قبل در مراحل ابتدائی زندگی می‌کردند مستلزم آنست که از علوم مختلف چون باستانشناسی، تاریخ و علوم اجتماعی یاری گرفته شود؛ چراکه هر یک از آنها مکمل دیگری است تا قبل از پیدایش خط تنها باستانشناسی منبع و مأخذ اطلاعات بود زیرا اسنادی در اختیار می‌گذارند که مؤید وجود شکل و نحوه ابزار و وسائلی است که مردم دورانهای گذشته مورد استفاده قرار میدادند مثلاً ظروفی که در آن غذا می‌خوردند، لباس و پوششی که داشتند، حیواناتی که از وجودشان جهت سواری و تغذیه استفاده میشد و خانه‌هایی که در آن سکنی می‌گزیدند. پژوهشهای باستانشناسی هم‌چنین در کلیه مسائل و تحولات مربوط به جنبه‌های مادی زندگی چون شروع جمع‌آوری دانه و ریشه نباتی برای تغذیه تا کشاورزی، آبیاری، نخستین مراحل تجارت و غیره روشنگر و آموزنده بوده است.

نگارنده سعی دارد نقش و نگارهای روی ظروف طرف استفاده مردمان آن دوران را شرح دهد چه، همین نقش‌ها است که زائیده معرفت، دانش و اعتقادات آنها یعنی افرادی بی‌بهره از توانائی خواندن و نوشتن و حیوان پرست و خرافاتی است. در عین حال سعی می‌شود موارد استفاده نقوش، تا حد امکان با اشاره به مدارک و شواهد موجود بحث و توصیف گردد. انگیزه زیباپسندی از جمله خصائصی است که از بدو آغاز تمدن تا با امروز الهام بخش بشر بوده و این امر حتی در مورد ظروفی که طرف استفاده عادی و روزمره انسانها بوده صادق آمده است.

ایرانیان در ساختن ظروف منقوش مهارت و استادی نشان داده‌اند و با مقایسه آنچه ساخته‌اند با اشیاء همزمان سرزمین‌های دیگر باین نتیجه میرسیم که نظایر ظروف منقوش ایرانی به ندرت شناخته شده‌است. از این رو می‌توان ایران را زادگاه اولیه



۴ - شوش - خوزستان ۸۰۰ ق - م



۱ - شوش - خوزستان ۳۵۰۰ ق - م

باینمعی که چند خط بطور متقاطع روی یک خط رسم گردیده است. نقش بدست آمده شباهت زیادی به خیمه‌هایی دارد که مردم صحرائشین در آن زندگی میکردند در ترسیم خطوط متقاطع سازنده احياناً از محل مسکونی خود الهام گرفته است.

اشکال هندسی :

هنرمندان به سبب تجربه‌ای که بمرور ایام بدست آورده بودند با درهم آمیختن خطوط با ایجاد اشکال هندسی بسیار زیبایی چون مربع، لوزی، مثلث و دایره موفق شده‌اند داخل این اشکال نیز با طرح‌های کوچکتری پوشیده شده‌اند که هر یک دارای معانی خاص و بیان‌کننده موضوعی می‌باشند. مثلاً خطوط متوازی منکسر که در دایره یا مستطیلی محاطند مقداری آب را نشان می‌دهند و یا مثلثی که داخل آن خطوط شطرنجی طرح گردیده معرف کوه است.

نقش حیوان :

روی عده‌ای از این ظروف نقش حیوانات چون بز، قوچ، اسب و غیره دیده شده‌است. غالب این حیوانات بی‌آنکه در تغذیه خود نیازمند بشر باشند خوراک و پوشاک او را تهیه میکردند و یا

جا حاضر است ولی شکل معین و ملموس ندارد باین سبب خدایان خود را بشکل موجودات روی زمین مجسم مینموده‌اند.

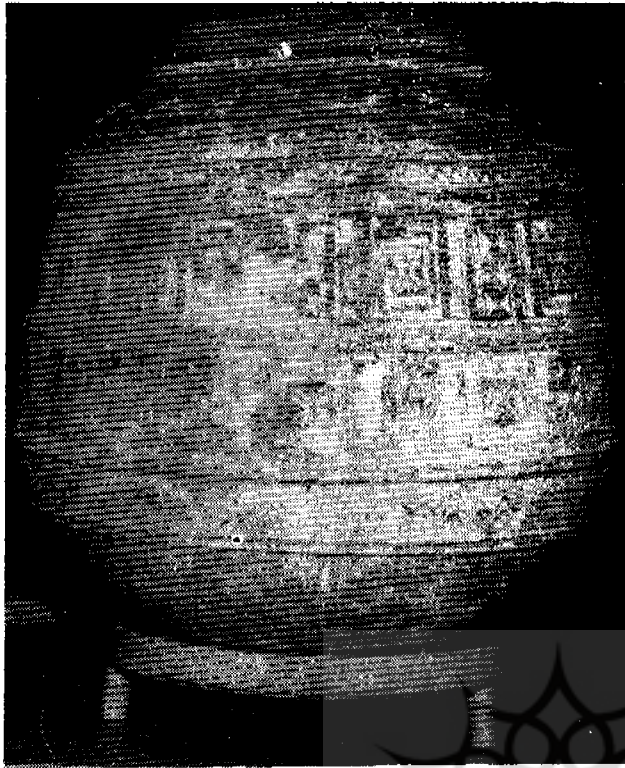
گاه نقوش بمنزله سحر و جادو نیز بوده‌است. بعقیده مردم پیش از تاریخ هر گاه تصویر شیئی یا چیزی خلق میگردد خود آن نیز بوجود می‌آید چنانچه مردم غارنشین بدیوارهای غار مسکونی خود شکل حیوانات و شکار را نقش کرده و باین ترتیب اطمینان داشته‌اند که موفق بشکار تعداد بیشتری حیوان خواهند شد. نقوش ترسیم شده روی ظروف را از نظر تنوع میتوان بشرح زیر طبقه‌بندی نمود :

خط ساده :

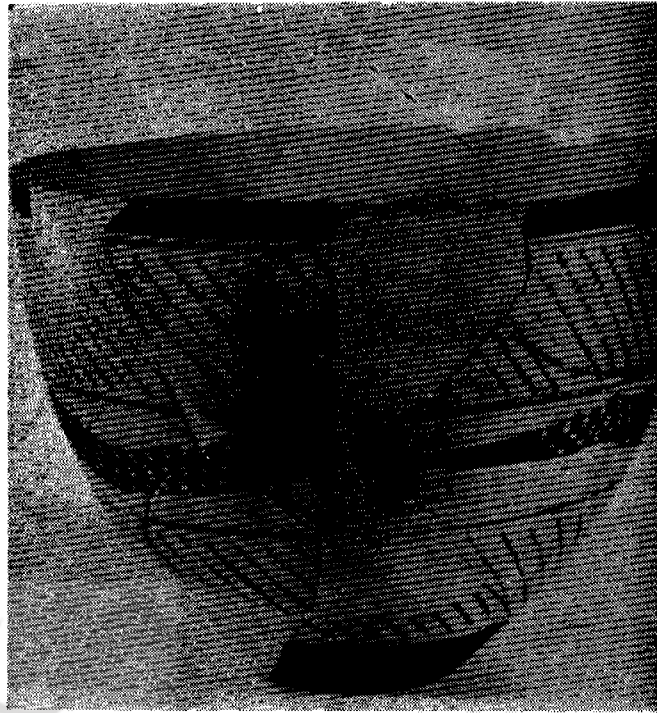
خط افقی و یا عمودی که گاه ساده وزمانی موجودار، روی اغلب ظروف سفالی دوران قبل از تاریخ دیده می‌شود. این خطوط علاوه بر زیبایی، هدف دیگری در بردارند و سازنده میخواسته باین طریق از جویباری که آب آن مورد استفاده قرار میگرفته گفتگو کند و حرکت آنرا بوسیله خط موجودار مجسم سازد.

خطوط متقاطع :

گروه دیگر این ظروف با خطوط متقاطع تزئین یافته‌اند



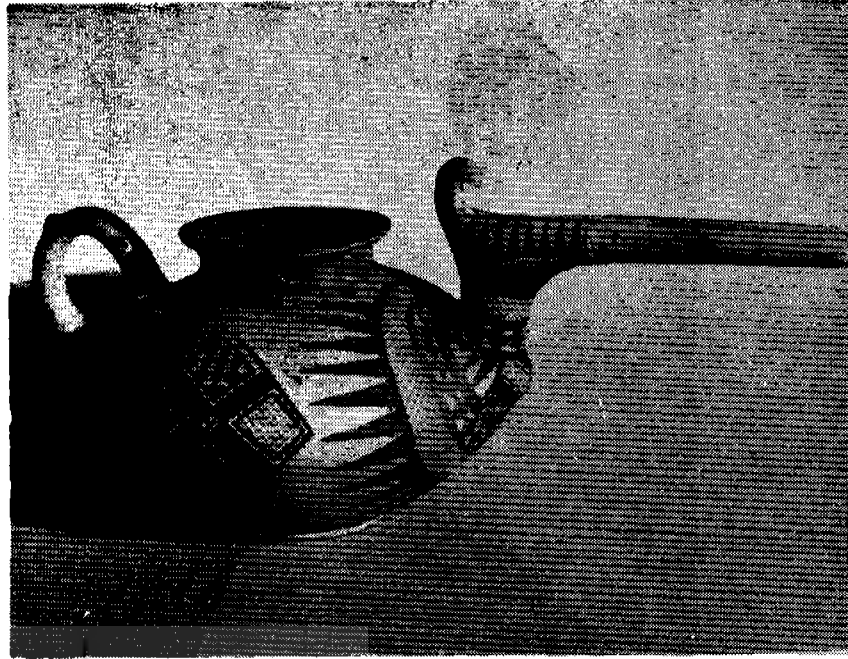
۴ - تپه گیان - نهاوند - ۴۵۰۰ ق - م



۳ - تپه سبک - کاشان - ۳۳۰۰ ق - م



۵ - اسمعیل آباد - هزاره
چهارم ق - م



۱۲ - تل باکون - تخت جمشید هزاره چهارم ق - م

۱۱ - تیه سیک - کاشان ۳۳۰۰ ق - م

از دیگر حیواناتی که طرح آن روی این ظروف دیده میشود نقش اسب است با انواع مختلف. اسب و خورشید دو مظهری است که همه اقوام هند و اروپائی آنها را بیکدیگر مربوط ساخته‌اند هر دوی آنها بتدریج مقام ارجمنندی در هنر کسب کرده‌اند. سفال سازان این دوران تنها به نقش اسب روی ظروف قناعت نکرده بلکه مجسمه این حیوان را بصورت یک شیئی تزئینی ساخته و پرداخته‌اند. از انواع آن مجسمه سفالی است بشکل اسب مربوط به ۸۰۰ قبل از میلاد که در حفاری شوش بدست آمده است. بر پشت این مجسمه شکل زین و برگ طرح گردیده. یک طرف آن تصویر که گراز را در طرفین یک مربع که داخل آن با خطوط عمودی واقعی متقاطع تزئین گردیده و در دو طرف دیگر تصویر که گراز بحال تاخت و تاز در نیزار نشان داده شده است. در هر دو طرف طرح مرغ ماهیخوار بچشم میخورد. در دوران قبل از تاریخ نقش مربع که با خطوط افقی و عمودی خانه بندی شده نشانه زمینهای مزروعی بوده است. گراز تمایل زیاد بخراچی زمینهای مزروعی داشته و همیشه لطمه فراوان به محصول میزند است. احتمالاً این نقش هشدار می‌باشد.

منبع قدرتی بودند که در کار و یا حمل و نقل و سواری مورد استفاده قرار می‌گرفته‌اند. از انواع آن یکی نقش بز است که ابتدا بطور طبیعی طرح گردیده ولی تدریجاً از تقلید طبیعت احتراز شده است. هنرمند برای ایجاد هر طرح قاعده معینی را در نظر می‌گرفته و بدلتخواه و میل باطنی خود آنرا نقش مینموده است. غالباً دم حیوان دراز و کشیده شده و شاخها نیز بدون تناسب پهن و بزرگ گردیده است. روی یک جام سفالی که از شوش بدست آمده و مربوط به هزاره چهارم قبل از میلاد است نقش بز با شاخهای بینهایت بلند دیده می‌شود. (شکل شماره ۱) این امر در مورد گردن مرغ نیز رعایت گردیده چنانچه بر لبه جام مورد بحث طرح مرغهایی را می‌بینیم که با گردن بلند خود نمائی مینمایند.

اندکی بعد فقط بنمایش شاخ بز پرداخته شده با اینصورت که دایره‌ای بزرگ طرح مینموده‌اند. گاه طرح بز بطور مستقل روی ظروف به چشم میخورد و زمانی تعداد زیادی از آنها را می‌بینیم که گروهی نقش شده‌اند. شاید این نشانه‌ایست برای نشان دادن گله و رمه‌ای که در اختیار داشته‌اند.

مختلف ایران دیده می‌شود (شکل شماره ۵) .

نقش خورشید و ماه :

از دیگر نقوشی که روی ظروف سفالی دوران قبل از تاریخ خودنمایی مینماید نقش خورشید است. خورشید در هزاره چهارم قبل از میلاد در فلات ایران از بزرگترین خدایان شمرده میشد. کاوشهای انجام شده در تپه حصار دامغان توسط دانشمندان باستانشناس امریکائی این مسئله را روشن ساخت که در هزاره سوم و دوم قبل از میلاد مردگان را به سوی مشرق یعنی طرفی که خورشید طلوع می‌کند خوابانده‌اند و لذا می‌توان با اهمیت پرستش آفتاب

→ ۸ - تپه گیان - نهاوند - هزاره سوم ق - م

۹ - تپه گیان - نهاوند - هزاره سوم ق - م



بکشاورزان که مزارع خود را از وجود گراز پاک سازند (شکل شماره ۲) .

طرح مار نیز روی ظروف سفالی قبل از تاریخ دیده شده است . مار تا هزاره اول قبل از میلاد مظهر آبهای زیرزمینی بود و بهمین دلیل مورد ستایش قرار میگرفت. از این نمونه لیوانی است از سفال برنگ نخودی که دیواره خارجی آن با طرح مار تزئین یافته است . این لیوان که در تپه سیلک کاشان بدست آمده مربوط به ۳۳۰۰ پیش از میلاد است (شکل شماره ۳) .

نقش مار بطور برجسته نیز روی بعضی از ظروف سفالی آمده از آنجمله خمره ایست که در کاوشهای علمی در تپه گیان نهاوند بدست آمده و متعلق به ۲۵۰۰ قبل از میلاد است. روی شانه خمره نقش یک مار دوسر بطور برجسته مشاهده می‌گردد (شکل شماره ۴) .

گروه دیگر ظروف سفالی با طرح پلنگ نیز یافته‌اند. هنرمند در نقش پلنگ رعایت نسبت‌ها را ننموده باین معنی که دم حیوان بینهایت بلند طرح گردیده و تقریباً دو برابر بدن حیوان است و جای دیگر تنها بطرح بدن و دم حیوان اکتفا شده است نقش پلنگ روی تعدادی از ظروف بدست آمده از نواحی



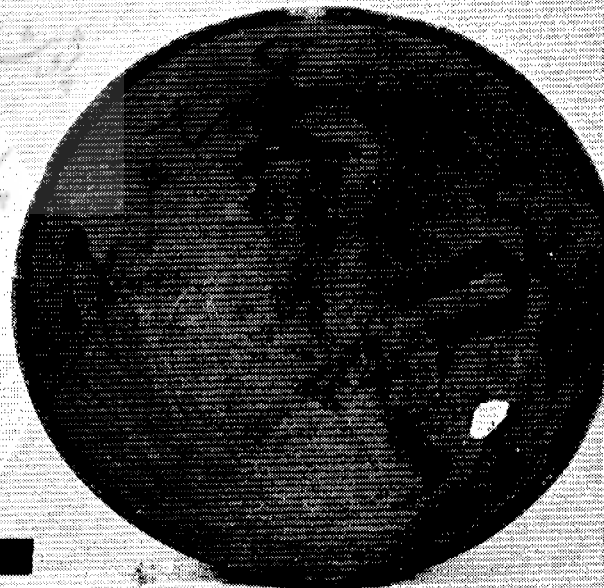
پی برد . بعلاوه استنباط مردمانی که در این دوران و در نواحی مختلف ایران زندگی میکردند از طلوع و غروب این بود که خورشید از زمین بیرون آمده و پس از طی خط سیری معین در آسمان به نقطه دیگری از زمین فرو میرفته و تمام شب را در دلانهای زیر زمینی با خدایان بسرمیبرد است . برای آنها شکی وجود نداشت که زیر زمین خدایان دیگری زندگی می کنند . ضمناً چون خورشید به زندگی آنها رنگ و رونق می بخشد هست و نیست خود را از وجود خورشید میدانستند و به پرستش آن می پرداختند .

نمونه جالب ظرف سفالی دسته داری است با لوله که زیر لوله با نقش خورشید تزئین یافته است . این ظرف متعلق به ۳۵۰۰ قبل از میلاد که در تپه سیلک کاشان بدست آمده است (شکل شماره ۶) .

به مرور ایام نقش خورشید بتدریج ساده تر شد و بصورت صلیب درآمد چنانکه نقش خورشید بصورت صلیب و صلیب شکسته روی این ظروف بسیار دیده می شود .

نقش ماه بصورت هلال زینت بخش تعدادی از ظروف

۱۰ - اسمعیل آباد - شهریار - هزاره چهارم ق - م



دوران قبل از تاریخ می باشد . نمونه قابل توجه ظرفی است شبیه قیف که بدنه خارجی با هلال ماه زینت شده است . این ظرف در تخت جمشید بدست آمده و مربوط به هزاره دوم قبل از میلاد است (شکل شماره ۷) .

نقش پرند :

نقش انواع پرند و مرغ چون غاز، لکک، مرغابی و امثال آن روی غالب ظروف سفالی که در نواحی مختلف ایران بدست آمده دیده می شود . این نقوش گاه تقلید کامل از طبیعت می باشند و زمانی بطور استیلیز نقش گردیده اند . در نقوش استیلیزه نقش ها بسیار ساده شده است . به کلامی دیگر سفال ساز بجای اینکه تعداد زیادی پرند را در فضای کوچکی که در اختیار داشته طرح نماید فقط به نقش دوسر پرند و تعداد زیاد خطوط بجای پاها پرداخته است و باین ترتیب خواسته خود را بیان نموده است .

گاه پرندگان را روی مثلثی می بینیم که داخل آن شطرنجی شده است . همانطور که قبلاً اشاره شد نقش مثلث با خطوط شطرنجی نشانه کوه است . هنرمند باین ترتیب پرندگان را روی کوه نشان داده است . جالب اینکه در ایجاد این نقش اصول پرسپکتیو (علم مناظر و مرایا) کاملاً رعایت شده ، پرندگانی که نزدیکتر بقله کوه هستند بزرگتر و هر چه دورتر می شوند کوچکتر نمایش داده شده اند . از این نمونه لیوانی است سفالی که در کاوشهای تپه گیان نهانند بدست آمده و مربوط به ۳۵۰۰ قبل از میلاد است . بر دیواره خارجی لیوان نقش مثلث با پرندگانی که روی آن قرار دارند مشاهده می شود (شکل شماره ۸) . هنرمند برای تجسم دریا بروی این لیوان نقش چند ماهی را در حد فاصل کوهها طرح کرده و باین وسیله کوه و دریا را کنار هم مجسم ساخته است .

نقش پرندگان دریا غالباً روی خطوط موجدار افقی و عمودی نشانه آب رسم گردیده .

نمونه های ارائه شده غالباً پرندگانی را می نمایند که بطور جمعی روی ظروف آمده ولی روی بعضی دیگر از اشیاء سفالی دوران قبل از تاریخ طرح پرند و بطور مستقل و تنها نیز مشاهده می شود . در حد فاصل آنها نقوش هندسی و یا گیاه و درخت نیز طرح شده است . بروی لیوان سفالی بدست آمده از تپه گیان نهانند مربوط به هزاره اول قبل از میلاد نقش پرند های راکه در حد فاصل نقوش شطرنجی طرح گردیده می توان ملاحظه نمود (شکل شماره ۹) .

طرح انسان :

از دیگر نقوشی که بر ظروف سفالی دوران قبل از تاریخ جلوه می کند نقش انسان است بانواع مختلف که غالباً دارای قامت بلند و شانه های پهن و کمر باریک اند . از نمونه های برجسته

این طور بنظر میرسد که بحال آماده باش ایستاده است (شکل شماره ۱۱).

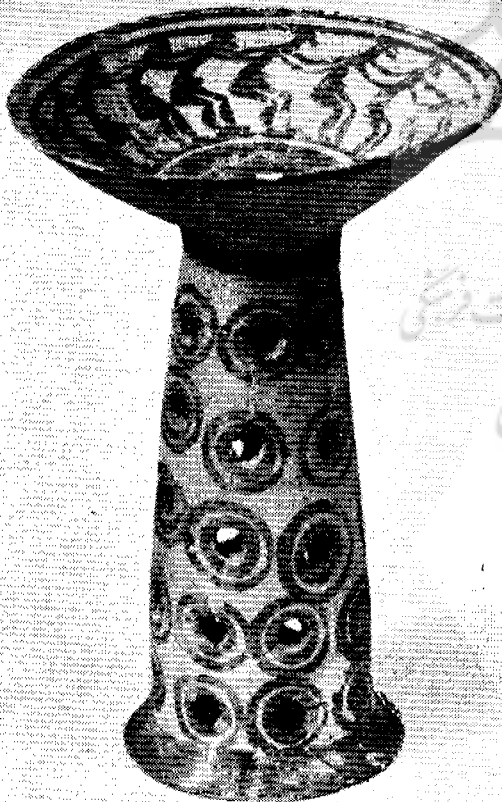
روی گروهی از این ظروف نقش انسان بطور دسته جمعی آمده است. از انواع آن ظرفی است پایه بلند که داخل آن طرح انسانهایی را که لبریز از حیات و جنبش هستند می توان ملاحظه کرد. زانوها خم شده و هر یک از آنها دودست خود را بر پشت نفر جلو قرار داده و چنین مینماید که مشغول انجام برنامه مذهبی و یا رقص گروهی می باشند. این ظرف در تل باکون نزدیک تخت جمشید بدست آمده و مربوط به هزاره چهارم قبل از میلاد است (شکل شماره ۱۲).

نمونه دیگر قطعه سفالی است از تپه سیلک روی آن نقش عده ای را در حال حرکت نشان میدهد که دست بدست یکدیگر داده اند. بین انسانها نقش پرند و گیاه به چشم میخورد. احتمالاً این نقش می تواند نشان دهنده برگزاری یکی از جشنها به هنگام برداشت محصول باشد. نظیر این نقش در چشمه علی واقع در ری نیز یافت شده است.

آن ظرفی است سفالی پایه دار که داخل آن با دونوار متقاطع و طرح دوانسان تزئین یافته است. هنرمند در تجسم ناحیه کمر مبالغه کرده و آنرا بینهایت باریک نشان داده است. حال آنکه رانها را پهن و بزرگ نمایانده. احتمالاً میخواسته باین ترتیب تصویر زنی را در ذهن بیننده تداعی کند. قسمت بالای بدن فقط بوسیله یک مثلث متساوی الاضلاع معکوس نموده شده است. دستها بطرف بالا و پاها در حال حرکت بنظر میرسد که شاید بتوان حدس زد که شخص مورد بحث مشغول دعا است. این ظرف در حفاری علمی اسماعیل آباد شهریار بدست آمده و مربوط به هزاره چهارم قبل از میلاد است (شکل شماره ۱۰).

نمونه دیگر ظرفی است سفالی با دهانه گشاد متعلق به هزاره سوم قبل از میلاد که از تپه سیلک کاشان یافته شده است. بدنه خارجی آن با طرح چند انسان مزین شده و در حد فاصل آنها نقوش تزئینی شبیه گل و بوته قرار دارد. انسانهای این ظرف از نظر تناسب و فرم شبیه ظرف اسماعیل آباد است با این تفاوت که در این تصویر دستها بطور عمودی و موازی با پاهایشان داده شده و اصولاً هیچ نوع حرکت و جنبشی را مجسم نمی نماید.

۷ - تل باکون - تخت جمشید هزاره دوم ق - م



۶ - تپه سیلک - کاشان ۳۵۰۰ ق - م

