

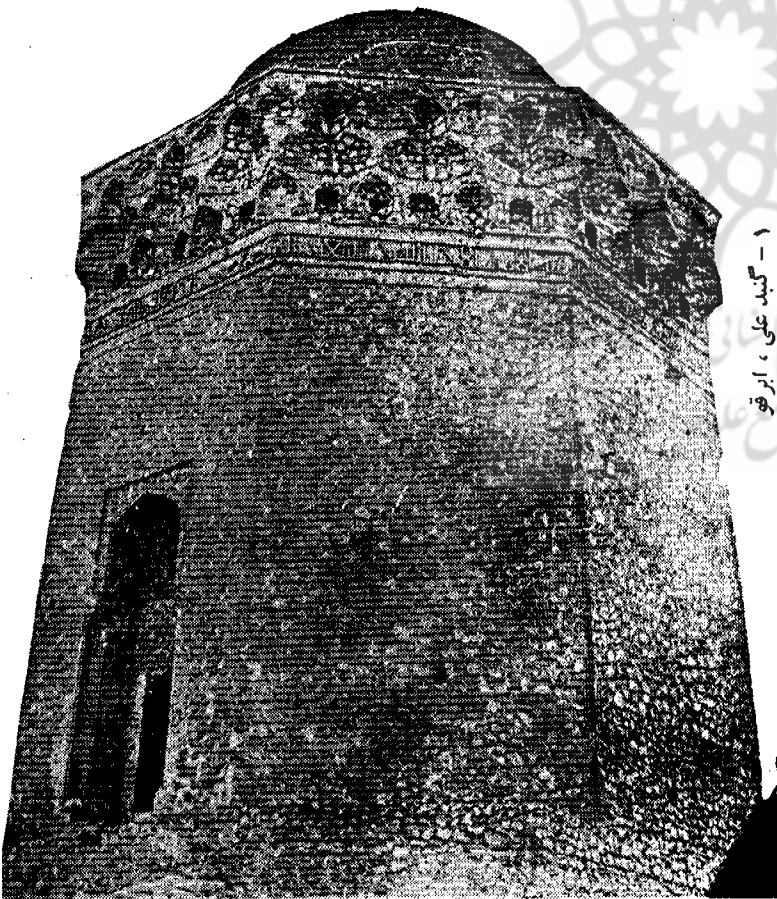
سه‌بنای یادبود سنگی از دوران سلجوقی

احمد پارسای قدس
دکتر در تاریخ هنر

در این نوشته به بررسی سه‌بنای یادبود دوره سلجوقی می‌پردازیم. مطلبی که اهمیت این بناها را دوچندان می‌کند این است که این سه اثر، برخلاف دیگر آثار دوره سلجوقی که از آجر ساخته شده‌اند، از سنگ بنا گردیده است. این سه بنای یادبود عبارتند از: گنبد عالی در ابرقو (۴۴۸ ه. ق) (شکل ۱) گنبد شیخ جنید در توران پشت (۵۴۳) (شکل ۲) گنبد جبله یا جبل سنگ در کرمان (شکل ۳). گنبد های عالی و شیخ جنید در مرکز ایران و در نقاط بسیار نزدیک بهم ساخته شده‌اند. در حالی که گنبد جلیله در جنوب ایران در شهر کرمان بنا گردیده است.

البته در ساختمان چند بنای دیگر دوره سلجوقی نیز مقداری سنگ بکار رفته است لیکن مصالح اصلی در آنها آجر است به‌عنوان مثال می‌توان گنبد های دوره سلجوقی مراغه، سه‌گنبد رضائیه، و مقبره الراشد بالله در اصفهان را ذکر نمود. این گنبدها همه از آجر ساخته شده فقط در بنای قاعده آنها سنگ بکار رفته است. ارتفاع قاعده سنگی در این بناها یکسان نیست بطوری که این ارتفاع در گنبد سرخ مراغه (۵۴۲) به ۱۰۵ در مقبره الراشد بالله واقع در محله شهرستان اصفهان (۵۳۲) به ۱۹۰ در گنبد گرد مراغه (۵۶۳) به ۲۲۰ در گنبد

۱- گنبد عالی، ابرقو



1- Oleg Grabar, "The Earliest Islamic Commemorative Architecture, Notes and Documents", *Ars Orientalis* VI, 1966, page 37.



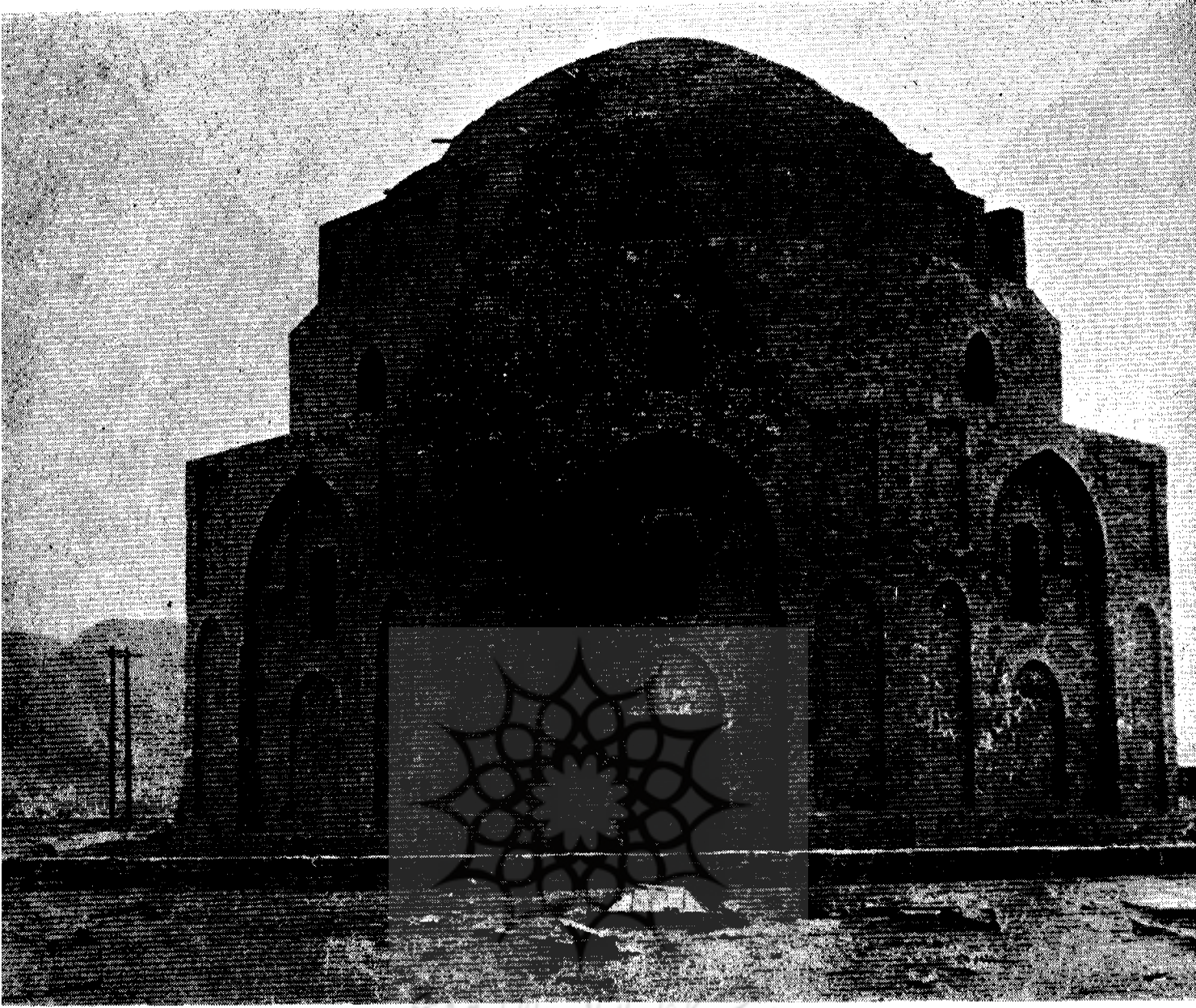
۲ - گنبد شیخ جنید ، توران پشت

و شهر قدیمی ابرقو قرار گرفته است (شکل ۹). این بنای تمام سنگی روی سکوی چهار گوشه‌ای که در گوشه‌ها پخ شده و از سطح زمین دو متر ارتفاع دارد بنا گردیده است. در بنای مقبره سنگ‌ها بوسیله ملاطی که از مخلوط گچ و ماسه تهیه شده روی هم چیده شده‌اند و شکاف بین سنگها نیز با همان ملاط پر و سپس هموار گردیده است. این گنبد از داخل و خارج هشت ضلعی است (پلان ۱). بعد از ساختمان این مقبره برجی پلان ۸ ضلعی در ایران بصورت معمول‌ترین شکل مقبره درمی‌آید (مانند گنبد های ۸ ضلعی دوره سلجوقی: گنبد های خرقان، گنبد نقاره‌خانه در شهر ری، گنبد دماوند، گنبد خواجه اتابک در کرمان، مقبره الراشد بالله در شهرستان اصفهان، گنبد یوسف بن قصیر در ننجوان). این نوع مقابر برخلاف

کبود مراغه (۵۹۳) به ۲۴۰ و در سه گنبد رضائیه (۵۸۰) به ۳۴۰ سانتی متر میرسد. بعلاوه در ساختمان قاعده آنها سنگهای تراش بکار رفته است (شکل های ۸-۷-۶-۵-۴) حتی در گنبد کبود مراغه سنگ‌ها برش بسیار زیبا و قابل توجهی دارند. اما مصالحی که در ساختمان سه بنای مورد بحث ما بکار رفته سنگ شکسته تراش نیافته است. حال به ترتیب به بررسی هر یک از این سه بنای تاریخی می‌پردازیم.

گنبد عالی

این مقبره یادبود، که بعضی‌ها آن را گنبد علی نیز مینامند، یکی از سالم‌ترین بناهای دوره سلجوقی و از نفیس هنر ایران است. گنبد در سه کیلومتری شرق ابرقو در کنار جاده‌ای که ابرقو را به یزد متصل میکند در روی تپه‌ای مشرف بر جاده



۳ - جبل سنگ ، منظره عمومی

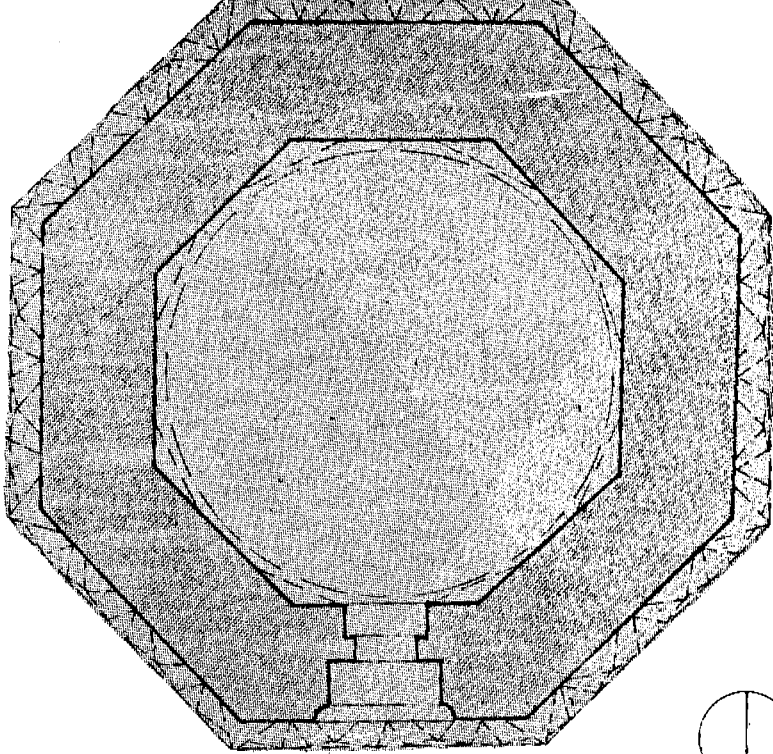
بالای ساقه گنبد چنین برمی آید که گنبد در سال (۵۴۴۸ ه.ق) به فرمان فیروزان نامی برای پدرش امیر شمس الدوله هزارسپ ساخته شده است^۲. در کتیبه دیگری که در بالای مدخل مقبره

گنبد های استوانه ای شکل به معماران امکان میدهد تا در تزئین گنبد هنر نمایی بیشتری از خود نشان دهند. در این گنبد رويه های جانبی کاملاً ساده است، هیچگونه طاقنما، ستونچه و سایر عناصر تزئینی معماری در آنها مشاهده نمی شود. غیر از دو رشته کتیبه کوفی که یکی از آنها در بالای ورودی گنبد و دیگری در انتهای ساقه آن زیر سه ردیف مقرنس قرار گرفته است تزئین دیگری ندارد. این بنا امروز تنها با یک قبه پوشیده شده است در حال حاضر نوشته یا سندی معتبری که بتواند ما را از چگونگی پوشش آن در گذشته آگاه سازد در دست نیست. اما زیاد برجسته بودن مقرنس ها در انتهای ساقه گنبد حاکی بر این است که گنبد در گذشته دو پوشه بوده که با گذشت زمان کلاهاک هرمی شکل آن فرو ریخته است. از متن کتیبه آجری^۲

۲- متن کتابه به این شرح است: بسم الله الرحمن الرحيم هذه التربه الامير الاجل السيد السعيد الماضی عميد الدين شمس الدوله ابی علی هزار سپين سيف الدوله الحسن نصرين فيروزان في سنه ثمان واربعين و اربع مائه حسبناله. آندره گدار ، رشيد ياسمی. آثار ایران جلد ۱، تهران ۱۳۱۴ ص ۲۵

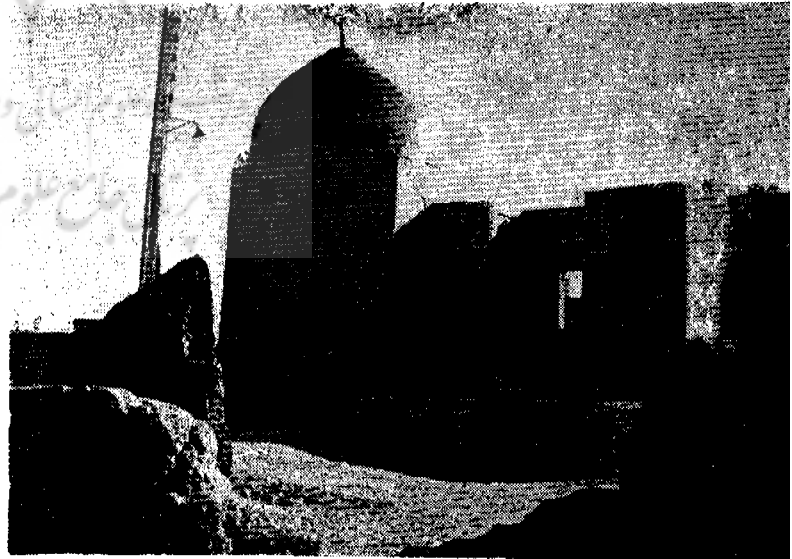
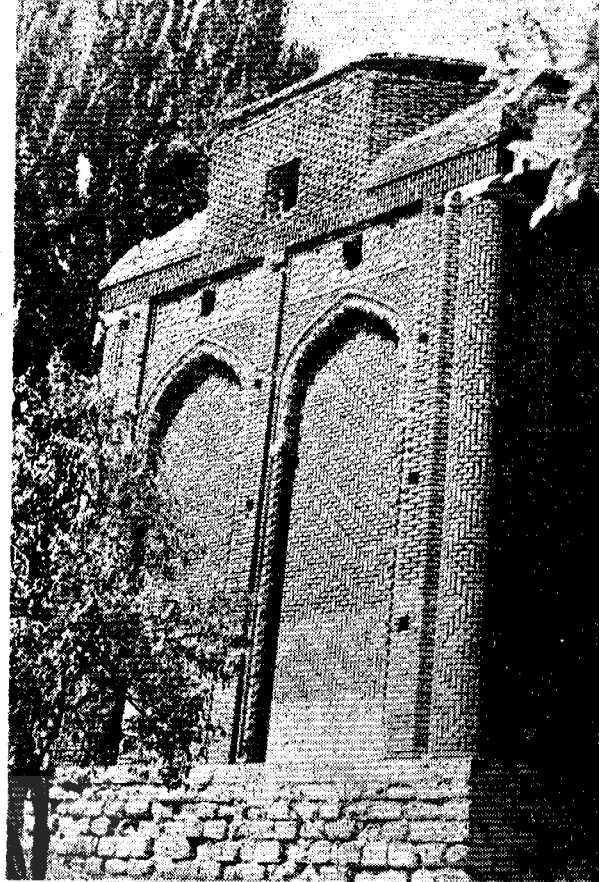
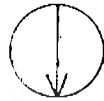
۳- آندره گدار در همان اثر درباره عميد الدين شمس الدوله چنین می نویسد: عميد الدين شمس الدوله ظاهراً نوه نصرين محمد فيروزان ديلمی صاحب اشکور بوده است که در تاریخ نواحی شمال ایران در قرن





0 1 2 3

پلان ۱



۵

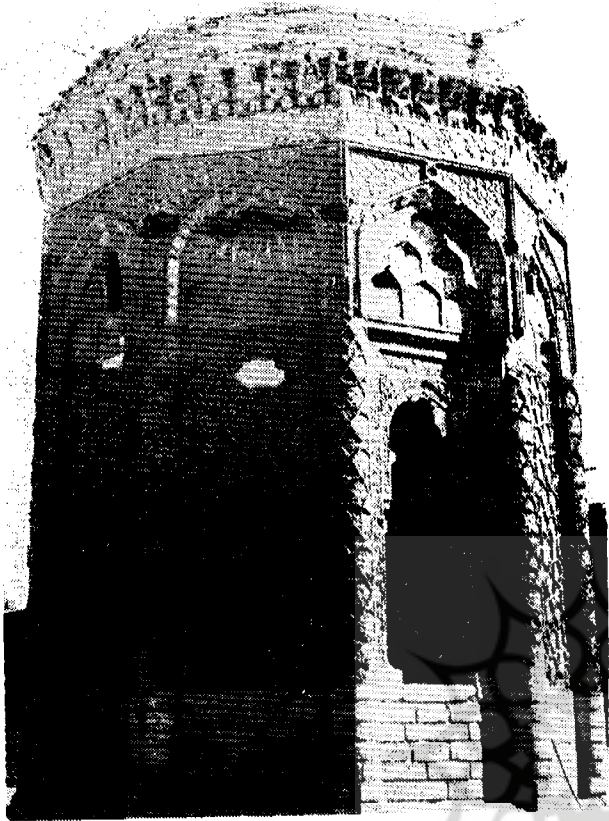
۶

۴ - گنبد سرخ - مراغه

پلان شماره ۱ - گنبد علی

۵ - مقبره الراشد بالله ، شهرستان اصفهان

۶ - گنبد گرد ، مراغه



۷ - گنبد کبود ، مراغه

۸ - سه گنبد ، رضائیه



یادبودی گنبد می‌افزاید. پهن بودن حلقهٔ مقرنس و رنگ‌ملایم و سرد آن در مقابل نوار باریک کتیبه که رنگ آجری دارد تضاد بسیار زیبا و دلنشینی بوجود آورده است. گرچه گنبد

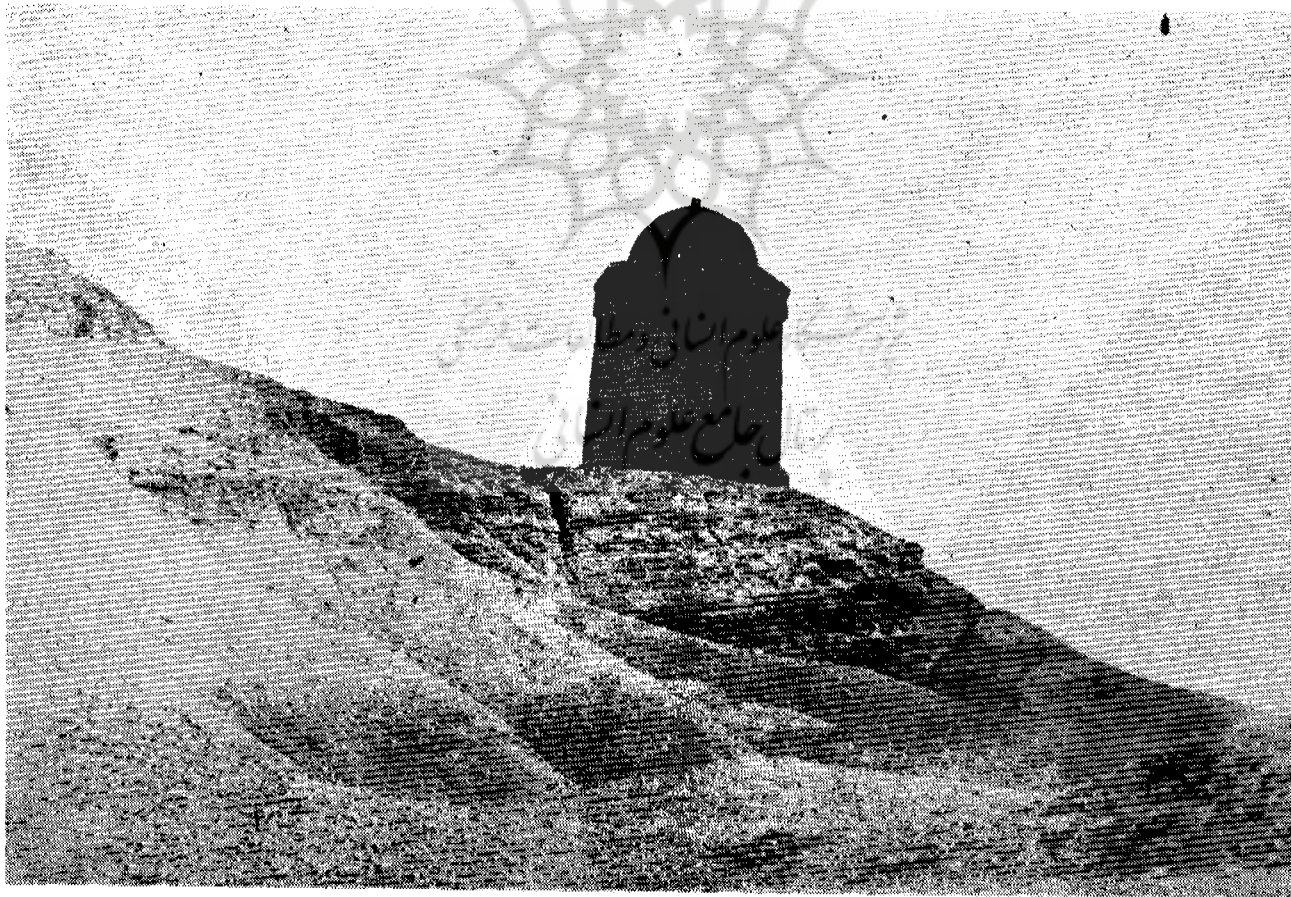


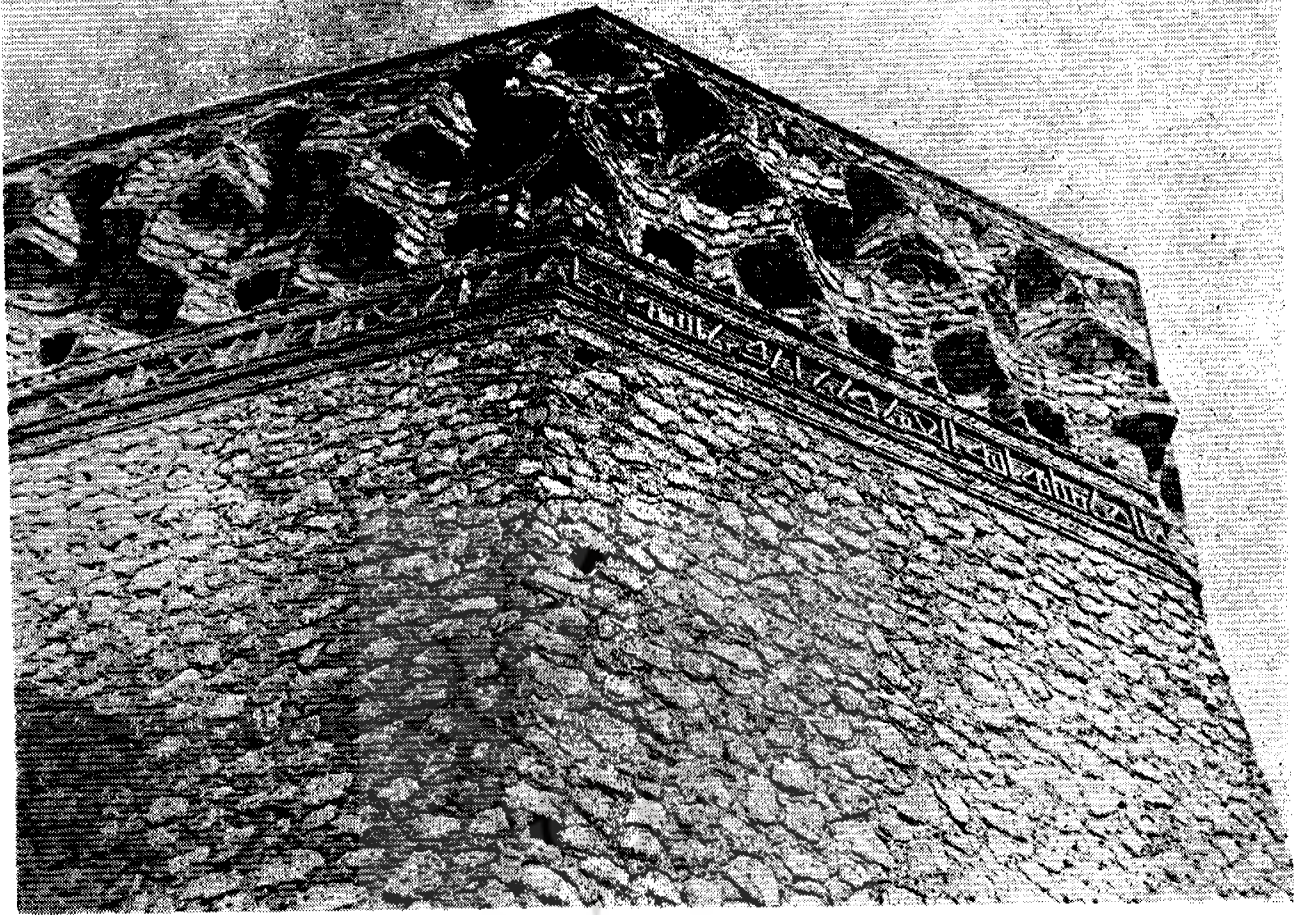
چهارم هجری شهرتی بسزا دارد. این نمرکه از خاندان معروف و از دودمان حکام و ولایات شمال بشمار میرفت مردی جاه‌طلب و دسیسه‌کار بوده که با چندتن از پادشاهان دیلمی قرابت داشت و در خدمت آنها بسر میبرد. به‌همه آنها همچنین به‌محمود غزنوی وقابوس و شمشیر خیانیت ورزید و عاقبت در زیر زنجیر قابوس در قلعه استیناوند وفات یافت. البته از احوال اعقاب او چیزی معلوم نیست ولی میتوان حدس زد که هنگام تسلط قابوس بر گیلان از اشکور گریخته به‌پناه خویشاوندان دیلمی خود، یعنی خاندان کاکویه رفته‌اند. دودمان کاکویه از سال ۳۹۸ تا ۴۴۸ بر همدان و اصفهان حکمرانی کرده‌اند در تاریخی که عمیدولدین شمس‌الدوله در ابرقو وفات کرد ظهیرالدین ابومنصور فرامرز دومین سلطان کاکویه که از سال ۴۳۸ تا به طغرل بیک سلجوقی شده بود از حکومت اصفهان خلع و در عوض در سنه ۴۴۳ به حکمرانی یزد و ابرقو نصب گردیده است. آندره‌گدار همان کتاب ص ۲۵ و ۲۶.

قرار گرفته عبارت «ولوالدة السیدة الجلیله ناز ... رحمت‌اله علیهما» نوشته شده است و از آن چنین برمی‌آید که مادر بانی گنبد نیز در همین آرامگاه مدفون است. ولی به‌علت ریختن قسمتی از کتیبه نام این سیده کاملاً معلوم نیست فقط کلمه «ناز» از آن خوانده میشود. احمدخان ملک‌ساسانی آنرا برای آندره گدار «نازین کِشمر» آقای محمد تقی مصطفوی «نازین کرشمه» و یا اسمی نزدیک بدان قید کرده‌اند.

همانطوری که پیش از این اشاره رفت گنبد از داخل و خارج ۸ ضلعی است. رویه‌های ۸ گانه صاف بوده هیچگونه عنصر تزئینی ندارند سه ردیف مقرنس در انتهای ساقه گنبد بصورت حلقه‌ای بدور بنا می‌پیچد. چنانکه از پلان گنبد پیداست این مقرنس‌ها از ساقه گنبد برجسته‌تر بوده بصورت قرنیس کتابه‌های پائین‌تر از خود را در برابر برف و باران محافظت میکنند. مقرنس‌ها با اینکه از سنگهای شکسته ساخته شده‌اند ظرافت فوق‌العاده‌ای دارند (شکل ۱۰). با وجود اینکه ارتفاع گنبد چندان زیاد نیست این سه ردیف مقرنس و کتابه کوفی به‌منظره

۹ - گنبد علی ، منظره عمومی گنبد و موقعیت آن



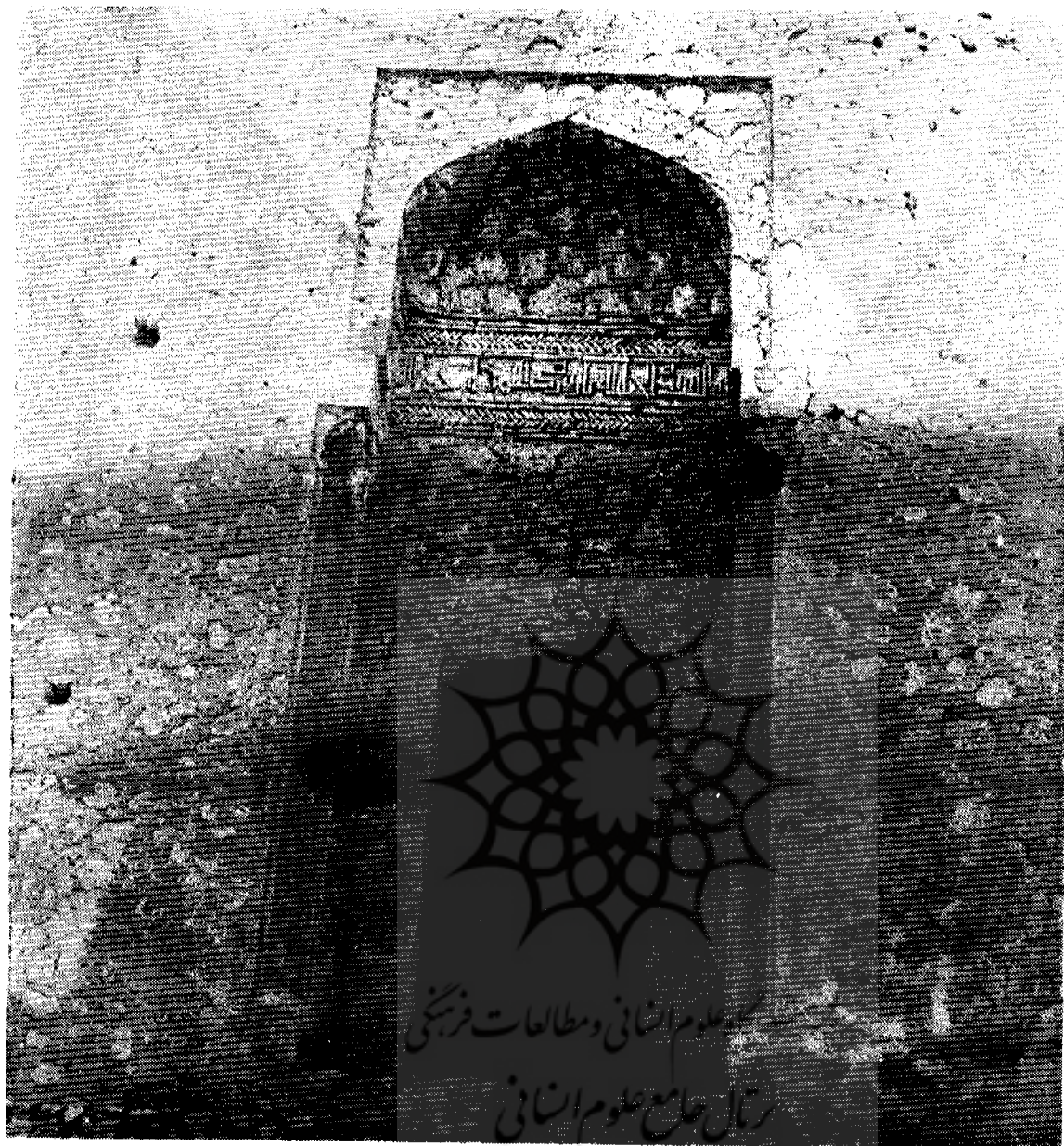


۱۰ - گنبد علی ، منظره مقرن‌س‌ها و کتیبه

(شکل ۱۱). طاق بر روی دو نیم استوانه فرو رفته و توخالی نشسته است تکامل یافته این نیم‌ستون‌های فرو رفته را در آثار بعدی بصورت نیم‌ستون‌های تریینی برجسته مشاهده خواهیم کرد (مانند گنبد‌های خرقان، دماوند، گنبد سرخ، گنبد کبود، گنبد خواجه اتابک در کرمان، گنبد رادکان شرقی) بطوریکه در شکل ۱ دیده میشود تمام سطوح خارجی قبه در گذشته با آجرهای مربع‌شکل پوشیده بوده که امروزه اکثر آنها ریخته فقط در تارک آن چند عددی از آنها باقی‌مانده است.

به سبک مقابر برجی قبل از سلجوقی در شمال ایران و کرانه‌های بحر خزر ساخته شده لیکن در اینجا برخلاف آنها قطر گنبد در همه جا یکسان نیست هرچه بالاتر می‌رویم به نسبت از قطر گنبد کاسته شده به گنبد منظره یادبودی بیشتری می‌بخشد. با چیدن سه ردیف آجر در پائین مقرن‌س‌ها سه حاشیه تریینی باریکی بوجود آمده که حاشیه وسطی دارای کتیبه آجری است و در نوارهای بالایی و پایینی خرده آجرهای بریده بصورت جناغی چیده شده‌اند. همین تریینات در بالا و پایین کتیبه ورودی مقبره نیز تکرار شده است. گنبد غیر از کتیبه‌های کوفی یاد شده و این نوارهای تریینی جناغی شکل تریینات دیگری ندارد. در این تریینات آجرهای بریده در داخل ملاط بسیار سفتی جای گرفته‌اند. ورودی گنبد روی شمال است و در داخل طاقی که قوس جناغی دارد جای گرفته است

۴- ایرج افشار، یادگارهای یزد، جلد ۱، تهران ۱۳۴۸ ص ۳۵۹
 ۵- سید محمد تقی مصطفوی، اقلیم پارس، تهران ۱۳۴۳ ص ۴
 6- Oktay Aslanapa, Turk Sanati I, Istanbul, 1972, page 65.

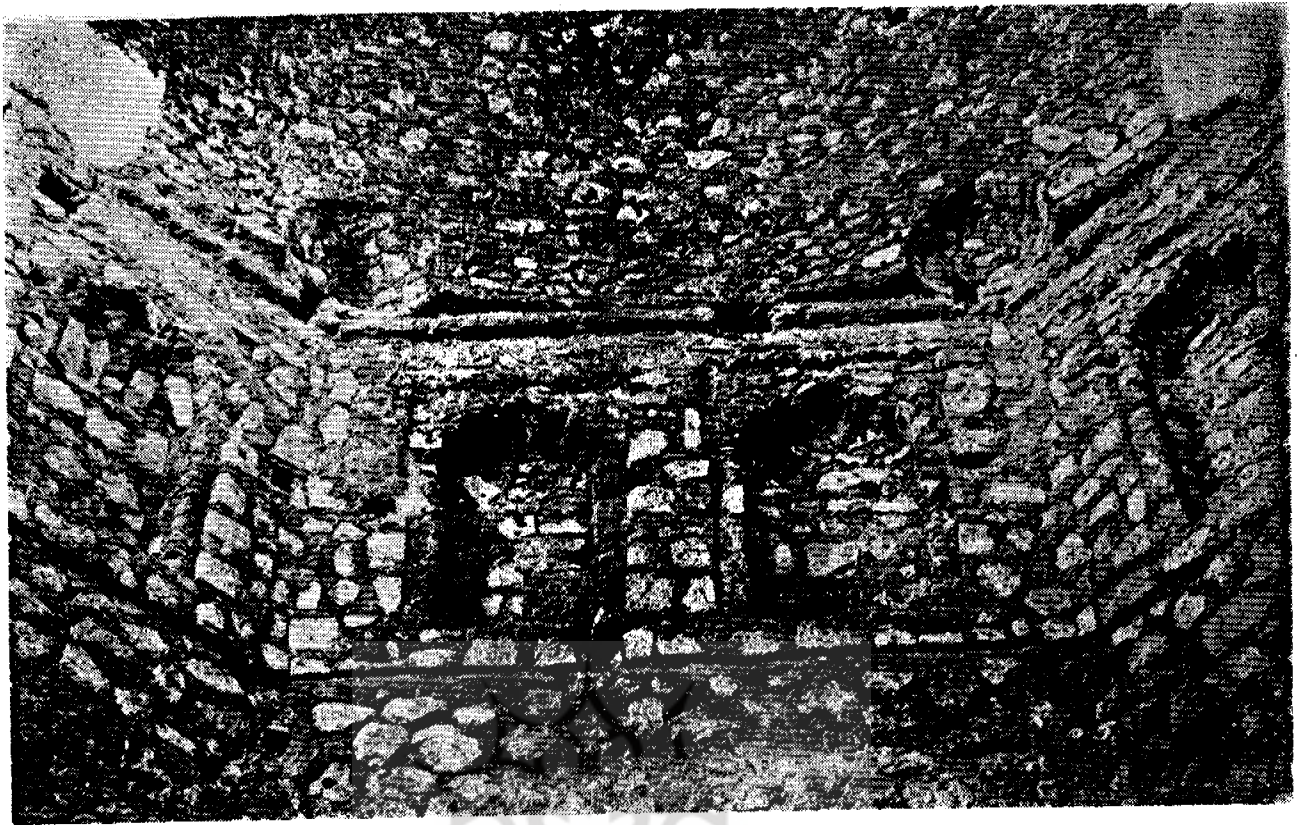


۱۱ - ورودی
گنبد علی

مجموعه اسنادی و مطالعات فرنگی
سال هفتم علوم انسانی

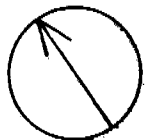
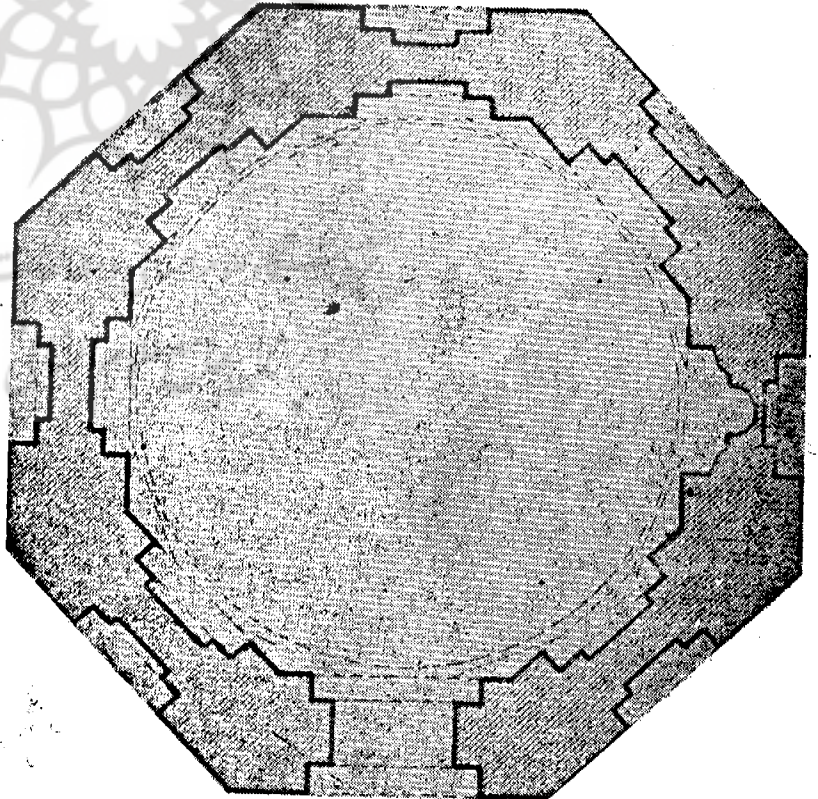
چهار ضلع گنبد، بطور يك درمیان، دارای چهار روزنه است. میان قبه نیز باز است این روزنه‌ها نور داخل بنا را تأمین مینمایند. چون بموقع به تعمیر بنا اقدام شده است وضع فعلی بنا بسیار خوب است. در داخل مقبره سردابی بطول ۳۶۰ و به عرض ۲۸۰ و به ارتفاع ۱۵۰ سانتی متر وجود دارد که محل تدفین جسدها بوده است ولی امروز این سردابه کاملاً خالی است.

در داخل گنبد هیچگونه تزیینی وجود ندارد. در گذشته اگر گنبد محراب گچی بسیار سطحی داشته امروزه از بین رفته فقط نشانه‌های مختصری از آن باقی مانده است سطوح گنبد از داخل هم صاف و هموار است. در بالا به دو نفول طاقی سه بر که منتهی میشود. انتقال از ۸ گوشه به دایره بوسیله نیم طاق ها انجام گرفته است (شکل ۱۲). در این بنا شکل نیم طاقها بسیار ساده و ابتدایی است. تکامل یافته آن را در نیم طاق های مسجد جامع اصفهان و گنبد سرخ مراغه مشاهده خواهیم کرد.

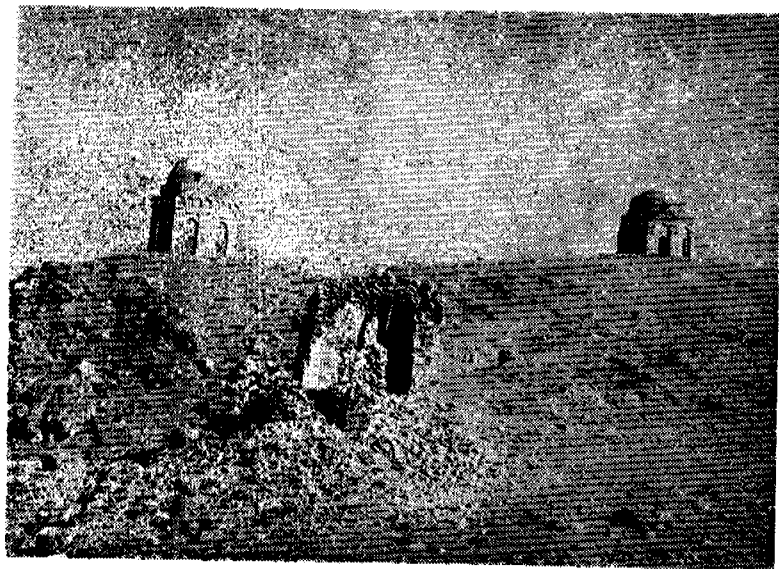


۱۲ - گنبد علی ، منطقه انتقال

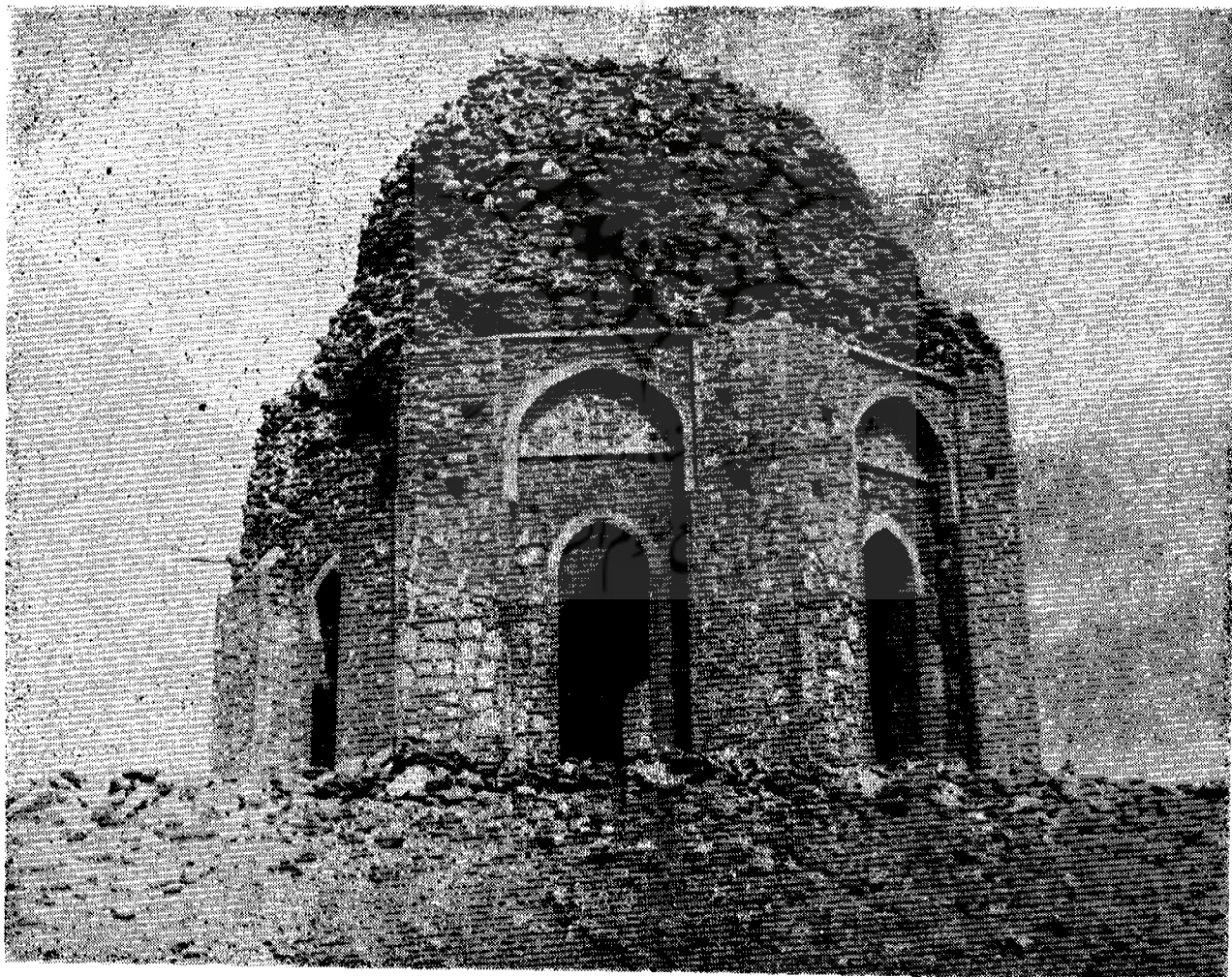
پلان شماره ۳



۱۳ - گنبد های سه گانه در توران پشت



۱۴ - گنبد چهل دختران ، توران پشت



بزرگ دو نفول بسیار سطحی با اطاق سه بر گه شکسته تعبیه شده است ضمناً هر ضلع در بالا به چهار طاق نما که دارای قوس سه بر گه شکسته هستند منتهی می شود در واقع از نظر تزیینی این طاق نماها همان رل مقرنس های گنبد علی را بازی می کنند. پایه های این طاق نماهای تزیینی تا قاعده گنبد امتداد نمی یابد بلکه در بالا قطع شده در هوا معلق بنظر میرسد. این سی و دو طاق نما که در بالای ساقه بدور گنبد بشکل حلقه ای می پیچد می تواند برای گالری های مقبره سلطان سنجر در مرو، مقبره امام غزالی در طوس و مقبره اولجایتو در سلطانیه نقطه آغازی باشد در بالای این ۳۲ طاق نما قبه روی گردانی ۱۶ ضلعی قرار گرفته است روی هم رفته گنبد، نماسازی بسیار جالبی دارد در اینجا معمار با ایجاد فرورفتگی و برجستگی ها در قسمت های مختلف گنبد توانسته هم از قطر دیوارها بکاهد و هم تأثیرات سایه روشن در آن بوجود آورد.

در داخل گنبد نیز اضلاع بصورت دو نفول تودرتو که قوس های جناغی دارند ساخته شده است. این دو نفول خود در داخل قاب مستطیل شکل قرار گرفته اند. در ضلع غربی گنبد در داخل قاب های مایل و افقی محراب بلندی ساخته شده است بهترین قاب که بصورت مایل ساخته شده است در گذشته دارای کتیبه کوفی بوده که امروز بقایای آن در ضلع بالائی قاب بطور محو دیده میشود. در بالای این قاب مایل لوحه مستطیل شکل بزرگی وجود دارد که در گذشته آن نیز دارای کتیبه بوده که از آن چیزی باقی نمانده است. در گذشته در داخل قوس محراب نیز، تزییناتی بوده که امروز از بین رفته است. علاوه از این ها داخل بنا در قاعده قبه حلقه ای بدور گنبد می پیچد که احتمالاً در گذشته دارای تزیینات و یا کتبه بوده است.

۶ ضلع گنبد در داخل و خارج هم شکل بوده فقط اضلاعی که محراب و مدخل گنبد را دربر میگیرد شکل دیگری دارند گنبد دارای چهار روزنه است این روزنه ها بطور یک ضلع در میان در گردنی گنبد از جمله ضلع های مدخل و محراب قرار گرفته اند.

وسط گنبد نیز باز است. علاوه از آن در خود قبه نیز چهار روزنه تعبیه شده است.

این مقبره برجی ۸ ضلعی که بین اهالی به مقبره شیخ جنید معروف است در دهکده توران پشت در قبرستان بزرگی، که در بالای تپه ای قرار گرفته، بنا شده است (پلان ۲)، این دهکده از شهر یزد ۷۲ کیلومتر فاصله دارد در تواریخ یزد نامگذاری این آبادی به توران دخت ساسانی نسبت داده شده است. مؤلف «جامع مفیدی» در همین زمینه ذیل عبارت «سلطنت توران دخت» گوید که او عاملی بر یزد فرستاد و دیهی در قهستان بنام «توران گرد» بنیاد نهاد که اکنون به «توران پشت» مشهور است.^۷

در همان قبرستان علاوه از این گنبد سه گنبدی دیگر بنام های سید گل سرخ بنائی، پیر مراد و چهل دختران بنا گردیده است (شکل ۱۳). گنبد های چهل دختران (شکل ۱۴) و سید گل سرخ بنائی هشت ضلعی و گنبد پیر مراد (شکل ۱۵) شش ضلعی است. هر سه گنبد از سنگ ساخته شده است. از تاریخ دقیق ساختمان این سه بنا اطلاعی نداریم ولی از مقایسه آنها با گنبد های شیخ جنید و سایر آثار مشابه دوره سلجوقی احتمال می رود که این گنبد ها در قرن ششم و یا اوایل قرن هفتم هجری ساخته شده باشند. تنها گنبدی که تاریخ ساختمان آن برای ما روشن است مقبره شیخ جنید می باشد. این گنبد در سال (۵۴۳ ه. ق) بنا گردیده است.^۸

در گذشته در بالای محراب این گنبد کتیبه آجری به خط کوفی موجود بوده که آن را در سال ۱۳۱۵ شمسی برای حفاظت بهتر به موزه ایران باستان انتقال داده اند. مضمون کتیبه عبارت از این است که مقبره متعلق به ابن ابی طاهر عماد بن علی بن عبدالرحمن بوده و بدستور فرزندش در تاریخ (۵۴۳ ه. ق) بنا گردیده است.^۹ در کتبه بنام «شیخ جنید» اشارتی نرفته است. معلوم نیست که این ابن ابی طاهر عماد همان «شیخ جنید» صاحب آرامگاه است یا مقبره بعداً به گنبد شیخ جنید معروف شده است. در این مورد نمی توانیم اظهار نظر قطعی بکنیم. قدر مسلم این است که مقبره به شیخ جنید توران پشتی که در قرن ۸ هجری می زیسته و در تواریخ یزد از او نام رفته است متعلق نیست.^{۱۰}

این مقبره برجی که نزدیک به ۱۵ متر ارتفاع دارد از سنگ های شکسته که به سنگ بادبر معروف است ساخته شده است. در ساختمان بنا سنگها بوسیله ملاط سختی که احتمال می رود مخلوطی از گچ، خاکستر و ماسه باشد روی هم قرار گرفته اند و شکاف های بجا مانده با همان ماده صاف و هموار گردیده است. در گنبد، نماسازی بسیار جالبی انجام گرفته است به این ترتیب که در هر ضلع دو نفول قوس دار عمیق و سطحی ایجاد شده است. این دو نفول تو در تو بوده و در داخل قوس نفول

۷- ایرج افشار، یادگارهای یزد، جلد ۱، تهران ۱۳۴۸ ص ۲۷۲ نقل از کتاب جامع مفیدی.

8- Oleg Grabar, page 37 — ,

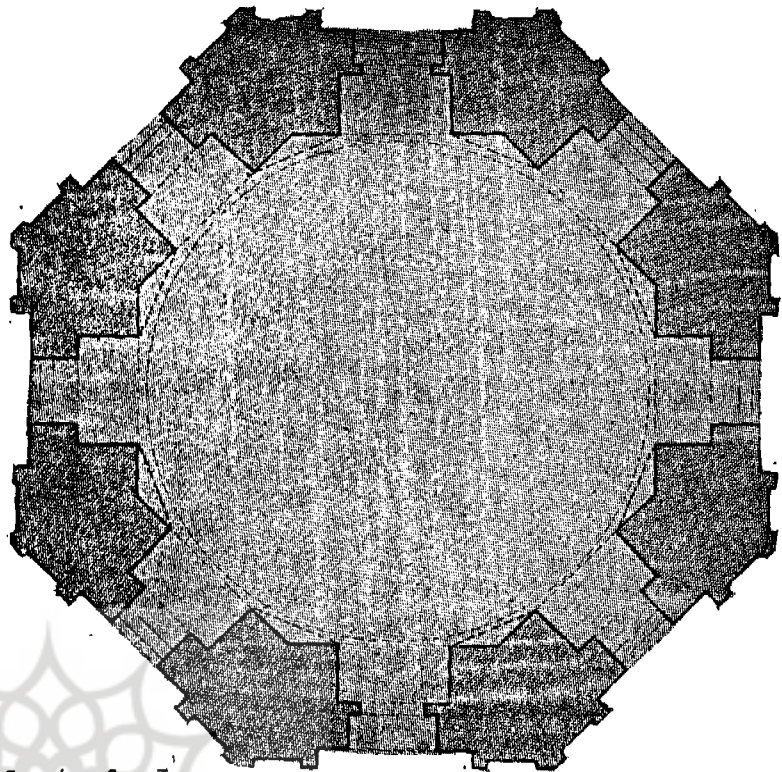
— Andre Godard, Athare Iran, IV/2, page 260.

۹- نمرتاله مشکوتی، فهرست بناهای تاریخی و اماکن باستانی ایران، تهران ۱۳۴۹ ص ۷۱ .

۱۰- ایرج افشار، همان اثر، ص ۲۷۴.



۱۵ - گنبد پیرماد



پلان ۳ - جبل سنگ

است. در ساختمان این بنا پاره‌سنگها که اندازه‌های متفاوتی دارند بوسیله ملاط سفت و سختی روی هم چسبده شده‌اند. همانطوری که در گنبد قبلی اشاره رفت سطوح خارجی گنبد نیز با همین ملاط صاف و هموار گردیده است.

از تاریخ ساختمان بنا و نام بانی آن اطلاعی در دست نیست. اگرچه در کتاب مزارات کرمان، که در فاصله سالهای ۹۲۵ و ۹۳۹ هجری قمری تألیف یافته، از این گنبد سخنی رفته متأسفانه به هویت گنبد و تاریخ بنای آن اشاره‌ای نشده است بعضی از مردم، مطابق روایاتی که دهن بدهن بزمان ما رسیده، چنین اظهار میکنند که در گذشته در داخل گنبدقبری وجود داشته که مردم کرمان بخصوص زرتشتیان شهر بزیارت آن علاقه زیادی از خود نشان می‌داده‌اند. این قبر تا سال ۱۳۳۳ در محل خود باقی بوده که در همین سال سیل آن را از بین برده است.^{۱۱} گروهی دیگر بنا را متعلق به بودائی‌ها میدانند که در گذشته در ایران ساکن بوده‌اند.^{۱۲} در بعضی از کتب

این روزنه‌ها روشنائی لازم را در داخل گنبد فراهم می‌کنند. دو روزنه‌ای که امروز در محراب مشاهده میشود به ساختمان اولیه گنبد مربوط نیست بعداً ایجاد شده‌اند. در داخل گنبد قبری وجود دارد که احتمالاً مربوط به همان‌ابی طاهر عماد است. چون بنا بموقع تعمیر شده است وضع امروزی بنا بسیار خوب است.

گنبد جبلیه «جبل سنگ»

وجه تسمیه این بنای بسیار عظیم، که به گنبد جبلیه یا جبل سنگ معروفست، معلوم نیست شاید بدین علت باشد که از سنگ بنا گردیده است. در مورد اینکه این بنای باشکوه به چه منظوری ساخته شده نیز اطلاعی نداریم. همانطور که از پلان آن پیداست گنبد از نظر وسعت با هیچیک از مقابر یادبود دوره سلجوقی که در داخل ایران بنا گردیده است قابل مقایسه نیست (پلان ۳). ساقه گنبد از سنگ، قبه آن از آجر ساخته شده است (شکل ۱۶). دیوارهای گنبد با ایجاد طاقنماها از داخل و خارج سبکتر شده به پلان منظره ظریف‌تری بخشیده

۱۱- سید احمد موسوی، گنبد جبلیه، مجله هنر و مردم شماره

۱۶۸ ص ۷۵.

12- A.U. Pope, A Survey of Persian Art III, Tokyo, page 1018.



١٦ - جبل سنگ ، قبه

۱- ممکن است معمار از ساختن این حلقه هیچگونه منظور ساختمانی نداشته باشد.

۲- این حلقه، پایه گنبد خارجی چوبی باشد.

۳- ممکن است این حلقه پایه گنبد آجری خارجی باشد. قطر این حلقه از گردنی قبه کوچکتر است. باین ترتیب هر چه قسمت‌های مختلف بنا بالاتر می‌رود از قطر آن کاسته شده يك منظره پلکانی بوجود می‌آورد. پوشش داخلی گنبد که امروز از بیرون دیده می‌شود به احتمال قوی در گذشته زیر پوشش بیرونی گنبد مستور بوده است. به عبارت دیگر یا گنبد دوبوشه ساخته شده که کلاهک بیرونی آن فرو ریخته و یا معمار در نظر داشته است گنبد را دوبوشه بنا کند که به علل نامعلومی ناتمام مانده است^{۱۷}. این گنبد هم مانند دو گنبد دیگر از داخل و خارج ۸ ضلعی است. سطوح داخلی گنبد با گچ پوشیده است و هیچگونه تزیینی در آن دیده نمی‌شود. چهارچوبه گچی نفول‌های داخلی که در تیزه قوس گره خورده است تنها عامل تزیینی بنا بشمار می‌رود. انتقال به قبه بوسیله نیم‌طاق‌ها انجام گرفته است. به این ترتیب که با بوجود آوردن طاقچه‌ای بین هر دو نیم‌طاق قاعده ۱۶ ضلعی و سپس استوانه‌ای گنبد را فراهم آورده‌اند (شکل ۱۷). وقتی از داخل، قبه را تماشا می‌کنیم ظاهراً: چنین بنظر می‌رسد که قبه روی حاشیه دایره‌شکلی، که به ضخامت ده سانتی متر دور تا دور گنبد می‌پیچد، قرار گرفته است. معمار برای کاستن از قطر دیوارها و بوجود آوردن پلانی که نور و سایه بتواند در آن تأثیر بهتری داشته باشد در داخل گنبد نیز به ایجاد نفول‌های متعدد اقدام نموده است. در داخل بنا یکنوع آهنک و نظام حکمفرماست. در این بنا قبه در واقع روی ۸ پایه‌ای که قطر آنها بزرگتر از حد معمول ساخته شده قرار گرفته است «اریک شرودر» برای روشن کردن این مطلب پوشش این بنا را با قبه مقبره دوازده امام در یزد و قبه شمالی مسجد جامع اصفهان مقایسه مینماید و عقیده دارد سطح جرزهایی که بار قبه‌های بیضی‌شکل را حمل میکنند باید از سطح جرزهایی که سنگینی قبه‌های عرقچینی را تحمل میکنند بزرگتر باشد. مثلاً ارتفاع قبه دوازده امام در یزد ۱۰۵۴ بار از قطر داخلی بنا بزرگتر است. مساحت جرزهایی که بار گنبد را حمل میکنند $\frac{4}{10}$ قسمت سرپوشیده است در قبه مسجد جامع اصفهان (گنبد خاکی) بلندی قبه دو برابر قطر داخلی بنا است و مساحت جرزهای حامل اندکی کمتر از قسمت‌های سرپوشیده است اما در جبل سنگ در حالیکه ارتفاع قبه ۱۰۵۴ برابر قطر داخلی بنا است مساحت منطقه حامل $\frac{85}{100}$ قسمت سرپوشیده است این مقایسه کاملاً نشان میدهد که چه اندازه جرزهای این بنا بزرگتر از حد لازم ساخته شده است^{۱۸}. چون بنا، بموقع و خوب تعمیر شده (شکل ۱۸) وضع

تاریخی از بناهایی بنام گنبدگیری و گنبد گنج سخن رفته است که از نظر موقعیت و مکان با محل امروزی این گنبد مطابقت دارند^{۱۴}. لیکن معلوم نیست این مساله تا چه اندازه مقرون بحقیقت است. اگر این مساله و روایاتی که در بالا به آنها اشاره شد واقعیت داشته باشد تاریخ ساختمان بنا به دوره قبل از اسلام مربوط می‌شود. با همه این تفصیلات ویژگی‌های بنا بخصوص تکنیکی که در انتقال از ۸ ضلعی به قبه بکاررفته حاکی بر این است که گنبد بعد از دوره ساسانی ساخته شده است. زیرا در هیچیک از بناهای دوره ساسانی انتقال به قبه با چنین مهارتی انجام نگرفته است. در این گنبد منطقه انتقال حتی از گنبد‌های عالی و شیخ جنید نیز ماهرانه تنظیم و بنا گردیده است.

اریک شرودر^{۱۴} که از معروفترین متخصصین معماری سلجوقی است اعتقاد دارد که نسبت دادن تاریخ ساختمان این بنا بدوران قبل از اسلام درست نیست این متخصص تاریخ هنر معتقد است که گنبد در دوره سلجوقیان ساخته شده است و اضافه میکند که احتمالاً بنا در سال ۵۸۲ زیر ساختمان بود که به علت حمله غزها به کرمان ناتمام مانده است^{۱۵}. از طرف دیگر ویژگیهای گنبد نشان میدهد که به هیچ وجه نمی‌تواند متعلق به دوره بعد از سلجوقی باشد. لذا احتمال سلجوقی بودن اثر به حقیقت نزدیکتر است.

در این اثر معمار با ایجاد طاقماهای تودرتو که قوس جناغی دارند از قطر دیوارها کاسته است. در طرفین طاقهای بزرگ هر ضلع دو نفول بالای هم بوجود آورده‌اند که نفول پائینی قوس جناغی دارد نفول بالائی مستطیل شکل است. در داخل قوس طاقماهای بزرگ، نفول سطحی دیگری که بشکل T معکوس است ایجاد شده است و در داخل هر یک از این نفول‌های T شکل روزنه بزرگی به وجود آمده است. علاوه از این‌ها در گردنی قبه نیز ۸ روزنه بوجود آورده‌اند. وسط قبه نیز باز است. این روزنه‌ها نور داخل بنا را تأمین میکند. گنبد در گذشته دارای دو در ورودی بوده که امروز یکی از آنها مسدود است. بنابراین از ۸ طاقنمای گنبد ۷ عدد آنها کور است. گنبد از بیرون منظره پلکانی دارد به این ترتیب که گنبد در بالا دارای گردنی ۱۶ ضلعی است که قطر آن از قطر اصلی بنا کوچکتر است.

در بالای این قسمت حلقه یهن دیگری که از آجر و سنگ ساخته شده و با نفول‌هایی بشکل مستطیل‌های عمودی و افقی تزیین یافته است بدور این گنبد می‌پیچد. امثال چنین حلقه‌ها را که با مستطیل‌های عمودی و افقی‌نما سازی شده‌اند در مقبره دوازده امام در یزد و مقبره امام محمد غزالی (هارونیه) در طوس ملاحظه می‌کنیم. دونالد ن. ویلبر درباره این نوع حلقه‌های دور گنبد چنین اظهار می‌نماید^{۱۶}:



۱۷ - جبل سنگ ، منطقه انتقال کرمان

امروزی گنبد خیلی خوب است.

حال می‌توانیم نتایجی را که از این بررسی عاید میشود بدین شکل خلاصه کنیم: در دوره سلجوقی با وجود اینکه آجر مصالح اصلی بشمار میرود معماران آن دوره به بنای آماز سنگی نیز پرداخته‌اند. حتی بعضاً سنگ را به عنوان مصالح تربینی بکار برده‌اند در ساختمان بعضی از آثار هم از سنگ هم از آجر استفاده کرده‌اند.

از سه بنای مورد بحث تاریخ ساختمان گنبدهای عالی و شیخ جنید برای ما کاملاً روشن است. ویژگی‌های معماری در جبل سنگ هم بر ما معلوم میدارد که این اثر هم با احتمال قوی بدوره سلجوقی مربوط است. علاوه از این احتمال میرود سهمقبره سنگی که در توران پشت در جوار مقبره شیخ جنید جای گرفته‌اند متعلق بدوره سلجوقی باشد. همچنین ممکن است بناهای سنگی دیگری مربوط بدوره سلجوقی وجود داشته باشد که هنوز شناسائی نشده‌اند، در این میان آثار بسیار زیبا و نفیس سنگی را که در معماری سلجوقیان آناطولی مشاهده میکنیم و در واقع ادامه معماری سلجوقیان ایران در آن سرزمین است نباید از نظر دور داشت.

استاد پرویز ورجاوند در منطقه شمیران به بررسی دو گنبد سنگی پرداخته و با ابراز دلایلی احتمال داده‌اند که این بناها متعلق بدوره آل بویه باشد^{۱۹} لیکن به احتمال قوی این آثار مربوط بدوره سلجوقی است. زیرا این دو اثر مانند مقابر برجی عالی و شیخ جنید و بعضی دیگر آثار سلجوقی در بالای کوه ساخته شده‌اند. مصالح و روش ساختمانی در آنها کاملاً مشابه است. ناسازی این گنبدها وجود ستون‌های نیم استوانه‌ای در دو طرف اضلاع گنبد مخصوصاً وجود پلکان مارپیچی در داخل یکی از ستونها و ذو پوشه بودن آنها (این برج‌ها را با گنبدهای خرقان مقایسه کنید) دلیل بارزی بر درست بودن این ادعاست. گوشه بودن پلان و تکنیک مشابهی که در کاربندی و انتقال از ضلعی به قبه صورت گرفته (در کتاب سرزمین قزوین شکل‌های ۱۵۸ - ۱۵۷ را با شکل ۲۲۳ مقایسه کنید) نیز می‌توانند دلایلی دیگری بر درست بودن این ادعا باشند. همچنین

۱۳- سید احمد موسوی، همان مقاله، ص ۷۵

14- Eric Schroeder.

15- A Survey of Persian Art, III, page 1018.

۱۶- دونالد. ن ویلر، ترجمه عبدالله فریار معماری اسلامی ایران

در دوره ایلخانیان، تهران ۱۳۴۶، ص ۶۹.

۱۷- کرسی ویلسن، عبدالله فریار، تاریخ صنایع ایران، تهران

۱۳۱۷، ص ۱۰۵.

18- A Survey of Persian Art, III, page 1018.

۱۹- پرویز ورجاوند، سرزمین قزوین، تهران، ۱۳۴۹، ص ۴۲۶.



۱۸ - جبل سنگ ، قبل از تعمیر

پژوهشگاه علوم انسانی و مطالعات فرهنگی

رتال جامع علوم انسانی

تشابهی که بین پوشش خارجی این بناها (که امروز فروریخته‌اند) با گنبد دماوند وجود دارد و آقای ورجاوند خود نیز به این تشابه اشاره کرده‌اند، همه می‌توانند دلیل بر سلجوقی بودن این دو بنا باشد.^{۴۰}

همچنین سالم ماندن جسد‌ها در داخل قبه نیز نمی‌تواند دلیل بر متعلق بودن آن بدوره آل بویه باشد.^{۴۱} زیرا ما از کیفیت کفن و دفن در دوره سلجوقی اطلاعی نداریم. نمیدانیم که آنها مردگان خود را بطور ساده دفن می‌کردند یا پس از مومیائی کردن به دفن آنها می‌پرداختند. ولی همینقدر میدانیم که سلجوقیان آناتولی با هنر مومیائی کردن آشنا بودند و جسد بزرگان خود را قبلاً مومیائی کرده بعداً در داخل تابوت های چوبی یا سنگی قرار داده در مقابر یادبودی که به یاد آنها

گنبد شیخ جنید

- افشار ایرج، همان کتاب
- مشکوتی نصرت‌اله، فهرست آثار تاریخی —
- Arik M. Olus, همان اثر
- Godard Andre, Athare Iran IV/2, Paris

1949.

- Oleg Grabar همان اثر

جبل سنگ

- موسوی سید احمد، گنبد جبلیه مجله هنر و مردم شماره ۱۶۸، تهران ۲۵۳۵
- مشکوتی نصرت‌اله، فهرست آثار تاریخی و اماکن باستانی
- ویلسن کریستی، عبدالله فریار، تاریخ صنایع ایران، تهران ۱۳۱۷

— Byron, R., The Road to Oxiana, London 1937.

- Matheson, S. A., همان اثر
- Pope, A. U., A Survey of Persian Art, IV/2.
- Ulken, H. Ziya, Islam Sanati, Istanbul 1948.

۲۰- همان اثر ص ۴۲۶.

۲۱- همان اثر، ص ۴۲۶ و ۴۲۸.

22- Farak Sümer, "The Seljuk Turbehs and the Tradition of Embalming", II. Congress internazionale die Arte Turka, Venezia 1963 Napoli 1963.

برپا می‌کردند بخاک می‌سپردند^{۴۴}. به احتمال قوی این را از اجدا خود که در ایران حکومت می‌کردند آموخته‌اند.

منابعی که در تهیه این مقاله مورد استفاده قرار گرفته است :

گنبد عالی

- افشار، ایرج، یادگارهای یزد جلد ۱، تهران ۱۳۴۸
- گدارد، آندره، رشید یاسمی، جلد ۱، تهران ۱۳۱۴
- مشکوتی، نصرت‌اله، فهرست آثار تاریخی و اماکن باستانی ایران، تهران ۱۳۴۹
- مشکوتی، نصرت‌اله، ازسلاجقه تا صفویه، تهران ۱۳۴۳
- مصطفوی، محمدتقی، اقلیم پارس، تهران، ۱۳۴۳
- ویلسن، عبدالله فریار، تاریخ صنایع ایران، تهران ۱۳۱۷

— Arik M. Olus, "Erken devir Anadolu Turk Mimarisinde Turbe Bicimleri", Anadolu XI, Ankara 1967.

— Aslanapa, Oktay, Turk Sanati I, Istanbul 1972.

— Aslanapa, Oktay, Turkish Art and Architecture, London 1971.

— Grabar Oleg, "The Earliest Islamic Commemorative Structures, Notes and Documents, Ars Orientalis VI, 1966.

— Matheson, Sylvia A., Persia, An. Archaeological Guide, London, 1972.

