

# ویداری از شهرت و پدیده های معماری آن

جلال انصاری

اداره کل حفاظت آثار باستانی و بناهای تاریخی ایران

مورخین و نویسندگان برشته تحریر درآمده است بنای این شهر را به یکی از پادشاهان پیشدادی بنام تهمورث نسبت داده اند<sup>۱</sup> و در اینکه از آغاز اسلام یعنی در عهد ساسانیان این شهر وجود داشته شکی نیست. به این لحاظ که مدارک و شواهد موجود این مسئله را باثبات رسانده اند ثعالبی در کتاب اخبارالملوک الفرس<sup>۲</sup> چنین بهره ای را از ترجمه پهلوی نسخه اصلی به فارسی گرفته است و در کتاب مذکور آمده است که «خسرو از غلام خویش که موسوم به زیرک یا زیدک بود سؤال میکند که بوی بهشت را در کجا میتوان یافت و در پاسخ غلام مزبور گفته است «اگر بوی شراب خسروانی و سیب شامی و گل فارسی و ..... و بنفشه اصفهانی و زعفران قمی و ..... را هم گردآوری در مجموع آن بوی بهشت را خواهی یافت».

در شاهنامه فردوسی<sup>۳</sup> هم در چند قسمت نام قم ذکر شده است چنانکه در این ابیات می خوانیم .  
بفرمود عهد و قم و اصفهان

نهاد بزرگان و جای مهان

نوشتن زمشک و ز عنبر دبیر

یکی نامه از پادشه بر حریر

و در دیگر منابع از جمله در کتاب استخری به وضعیت شهرستان قم اشاره شده است و نیز از کتاب ابن حوقل که در قرن چهارم به قم رفته است میتوان بر قدمت این شهر مقدس پی برد . آثار برجای مانده از بناهای قدیمی در قم نشان دهنده روح هنرپرور و هنردوست حکام و پادشاهان در دوران سلطنت خویش و توجه آنان به شهرهای مختلف می باشد چندانکه در هر فرصتی بمنظور احیاء و یا برجا نهادن یادگاری بر صفحه پهناور گیتی از خود آثاری را بنیاد نهاده اند تا جائیکه برخی از شاهان «از جمله دو تن از پادشاهان

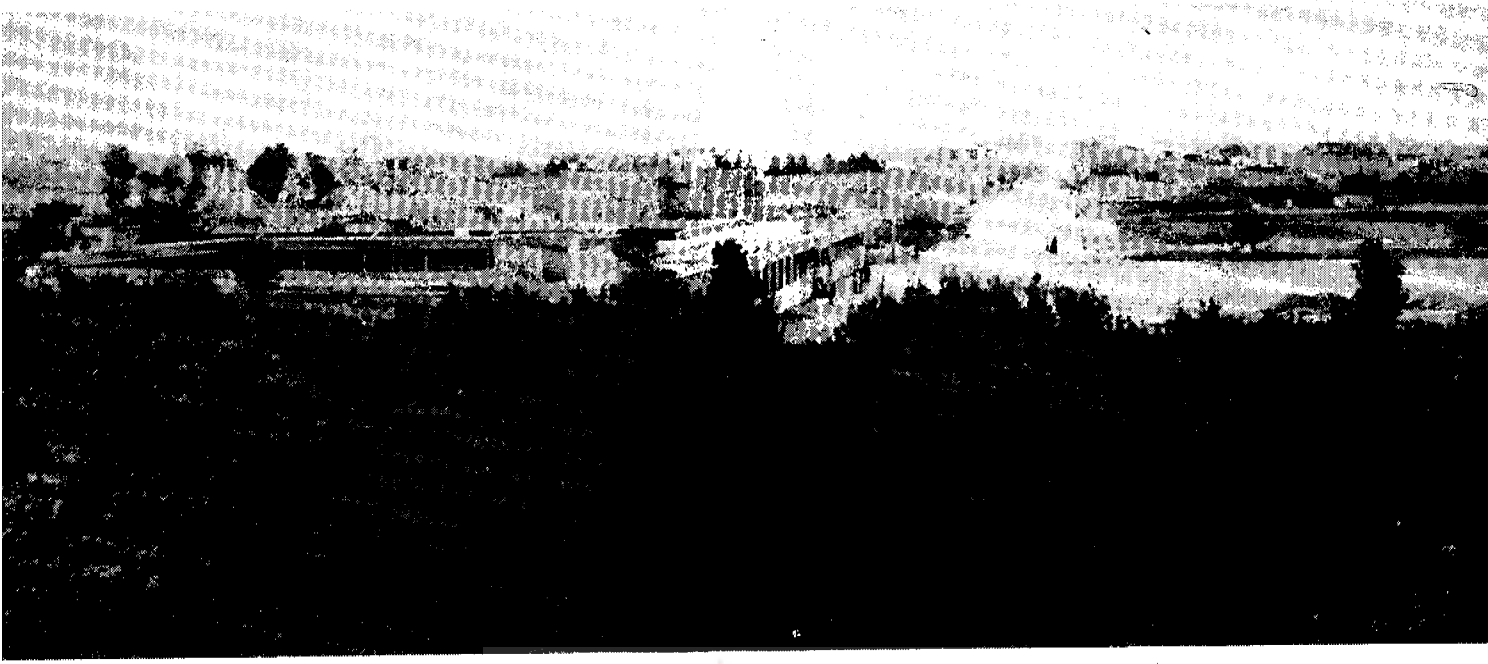
باستناد کتب مختلف تاریخی<sup>۱</sup> قم یکی از قدیمی ترین و کهن ترین شهرهای دوران صدر اسلام است که در زمانهای مختلف در آن عمران و آبادی شده و تا عصر حاضر مورد توجه قرار داشته و دارد . این شهر به لحاظ موقعیت سوق الجیشی که دارد بر سر راههای اصلی کشور قرار گرفته و لذا از نقطه نظر اقتصادی و اجتماعی فوق العاده دارای اهمیت و اعتبار می باشد .

شهرستان قم در قسمت غربی کویر نمک و در شمال شهرستان کاشان و در جنوب شهر تهران واقع شده است و با تهران حدود ۱۴۰ کیلومتر فاصله دارد و چون بر سر راه تهران و شهرستانهای جنوبی و مرکزی ایران قرار گرفته و نیز خط آهن سراسری از میان آن میگذرد و هم چنین با قرار داشتن مرقد مطهر حضرت معصومه علیها سلام در این شهر مقدس ، قم دارای اهمیت ارتباطی و مذهبی بوده و توجه عموم مسلمانان را بخود جلب کرده است تا جائیکه برای زیارت و پابوسی مرقد مطهر حضرت معصومه (ع) مسلمانان از کشورهای همجوار نیز به قم می آیند و پس از چند روز زیارت و سیاحت در اماکن مذهبی و متبرکه قم باز به کشور خویش مراجعت می نمایند .

قم با زیربنای تاریخی و قدیمی خود یکی از زیباترین شهرهای کویری در سالیان متوالی گذشته بوده است ، با بناهای بسیار جالب و گنبد های مخروطی مزین به کاشی های فیروزه ای زیبا و شکیل که زینت بخش فضای معماری این شهر شده اند و در جوار گنبد طلایی حضرت معصومه (ع) تلؤلویی به این شهر مذهبی داده اند .

قدمت شهر قم

بموجب اسناد و مدارکی که در سالیان متفاوت توسط



نمایی از شهر قم با باغهای انار که در انتهای عکس گنبد و گلدسته‌های حضرت معصومه (ع) دیده میشود.

تاریخ مذکور بموجب کتیبه موجود در داخل ایوان بدست آمده است و پس از آن در دورانه‌های بعدی قسمت‌های دیگر آستانه تکمیل گردیده است. بجز این دو بنا بناهای معروف دیگری در دوران پیش از صفوی برپا داشته‌اند که در حال حاضر نمونه بارزی از بناهای قرن ششم و هفتم است که میتوان از جمله مقابر دروازه کاشان را در اینجا نام برد. یکی از بناهای معروف دوران بعد از صفویه و زندیه که دارای سبک معماری خاصی است شاهزاده حمزه است که دارای نوعی گنبدسازی مخصوصی است که فرمی بین گنبد مخروطی و مدور است و در مجموع بناهای تاریخی این شهر یادآور دوران‌های متفاوتی است در معماری و شهرسازی قم.

### شکوفایی مجدد شهر قم

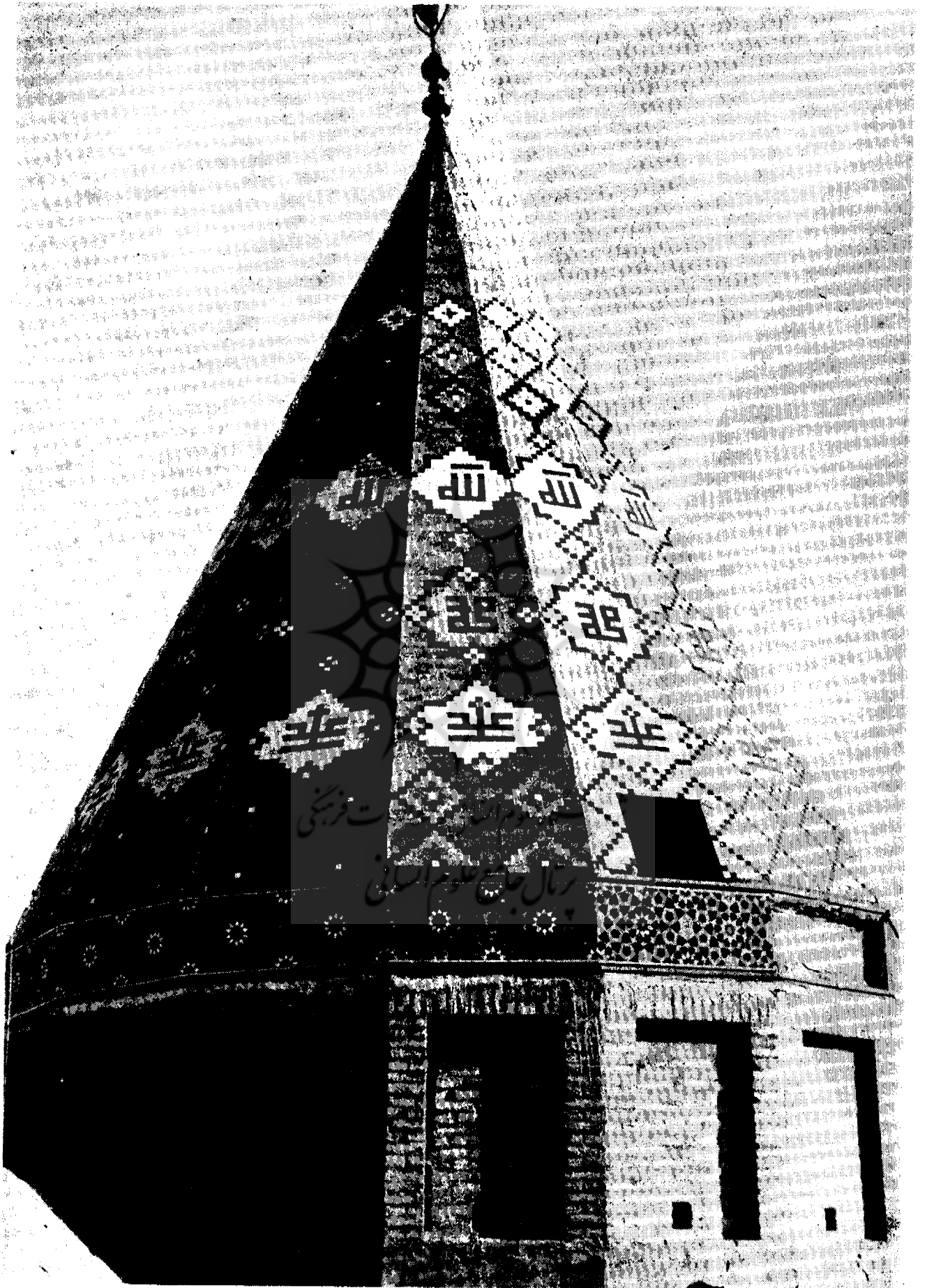
در دوران سلطنت زندیه و قاجاریه نیز به این شهر مقدس توجه بیشتری شده است و ابنیه‌ای که از این دو دوره برجاست نشان دهنده علاقه اجتماعی و اعتقاد مذهبی به اماکن

- ۱ - تاریخ مذهبی شهر قم - راهنمای شهرستان قم . کتاب ترهةالقلوب حمدالله مستوفی
- ۲ - کتاب ترهةالقلوب صفحه ۶۷ تألیف حمدالله مستوفی .
- ۳ - به کتاب راهنمای قم بحث نام قدیمی شهرستان قم مراجعه شود .

صفوی که در داخل حرم مطهر و فتحعلیشاه قاجار که در صحن عتیق در ایوانی مقابل ایوان ورودی حضرت معصومه مدفون‌اند» مقابر خویش را در نزدیک جایگاه منیع حضرت معصومه قرار داده‌اند .

### معماری و بناسازی در شهر قم

آنچه از معماری و بناسازی شهرستان قم استنباط میشود تجلی بخشیدن روح والای یزدانی است چه شواهد موجود در آثار تاریخی قم این مدعا را ثابت میکند. مسجد جامع قم یکی از کهن‌ترین آثار قدیمی است با گنبد بلند سلجوقی و رواق بزرگ زیر آن که شبستان تابستانی را تشکیل میدهد. در طرفین این رواق بزرگ دو شبستان کوچک دیگر و در داخل صحن در سه طرف شبستانهای متفاوت دیگری است که مجموعه تاریخی این مسجد را تشکیل میدهد و بنای بارگاه حضرت معصومه بنا بر مدارک موجود از اواسط قرن سوم هجری آغاز و در طی قرون ۴ و ۵ و ۶ گنبد و بارگاه و تزئیناتی به آن الحاق شده منتهی اصل دوران شکوهمندی این آستانه از عهد صفویه به بعد است مخصوصاً در عهد شاه اسماعیل صفوی که در سال ۹۲۵ ه. ق بعنوان یادبود در ضلع شمالی حرم ایوانی برپا داشته است .



توسلی  
پارلیمنٹ سٹیج

متبرکه و مذهبی و از جمله به این شهر بوده است. اما يك شكوفائی بی نظیر در عصر حاضر یعنی در دوران پهلوی، در آغاز شاهنشاهی اعلیحضرت رضا شاه کبیر در این شهر بوجود آمد. چه گذشته از در نظر گرفتن شئون مذهبی به نیازهای اجتماعی عمده مردم توجه بیشتری مبذول گشت بخصوص احداث راه آهن سراسری باعث گردید که قم بصورت شاهراهی بین تهران و خرمشهر و بندر عباس واقع شود و این سبب شد جنبشی در این شهر آغاز گردد. پس از ایجاد خط آهن، گسترش مراکز تربیتی و آموزشی و توجه بیشتر به ابنیه مختلف موجود و نیز حفظ نقایس آستانه و تأسیس مدارس علوم دینی شهر را به جنبش و تکاپو انداخت و بانیاد موزه آستانه و قرار دادن نقایس آستانه در این موزه به آگاه ساختن مردم بیشتر کمک گردید.

اعتقادات مذهبی مردم قم باعث شده است که مراسم و آداب مختلفی در این شهر مورد عمل باشد که البته این آداب و رسوم از نقطه نظر کلیت کار شبیه دیگر نقاط مملکت است، اما از حیث کیفیت در اینجا مواردی وجود دارد که در نقاط دیگر کمتر دیده می شود. پایداری مردم در حفظ این عقاید مقدس نیز سبب شده است که این آداب و رسوم تداوم یافته و در حال حاضر شهر مذهبی قم را دربر گیرد.

### محللات قدیمی قم

قم شهر مقدسی است که از دیرباز از طوایف و اقوام مختلف عرب و عجم در آن سکونت داشته اند و بی تردید هر کدام برای خود محله ای یا ناحیه ای را برگزیده و بنام خود معروف ساخته اند اکثر این محللات دارای نام فارسی هستند از جمله: محله سفیدآب، محله سربازار، سرپل و غیره که از قدیم الایام بهمین عناوین معرفی شده اند بجز تعدادی از آنها که از زمان صفویه به آنها نام داده شده که ترکی،

مغولی می باشد مثلاً نام یکی از کوچه های قدیمی قم که «آلوجو» می باشد، دراصل همان آلاچوق یا آله چوق<sup>۵</sup> است که ما در فارسی بعنوان آلاچیق از آنها نام می بریم و آن اطایقی است از چوب و نی. محللات قدیمی قم بیشتر در سمت راست رودخانه واقع اند و بهمانگونه قدیم با کمی تغییر نشان دهنده يك معماری بومی هستند اما متأسفانه در بعضی از قسمت ها اهالی به سبب کمبود جا، دست به تقسیم خانه های قدیمی زده اند، و بطور مثال يك خانه قدیمی بزرگ را با دیوارکشی داخل حیاط به سه خانه تبدیل کرده اند. غیر از محللات قدیمی می بایستی به دو منطقه دیگر در اینجا اشاره شود که از دو نام سرچشمه میگیرد: مینجان و کمیدان.

در چند کتاب که نگارنده جهت اطلاعات بیشتر مورد مطالعه قرار داده است به این دو نام بر میخوریم که بیشتر درباره نام قدیمی قم و اینکه چطور کمیدان و مینجان تبدیل به شهری بنام قم شده اند بحث کرده اند.

در حدود ۵۰ سال پس از آمدن حضرت معصومه (ع) به قم گویا مجموعه شهر به دو قسمت تقسیم میشده است و رودخانه قم نیز از میان آندو میگذشته که در حال حاضر بخوبی این مطلب مشهود است.

قسمت بزرگتر که در سمت راست رودخانه بوده بنام مینجان نامیده میشده که دارای قلعه قدیمی متعلق به ایرانیان قدیم بوده است که در اثر مرور زمان این قلعه از بین رفته است ساکنین این منطقه بیشتر مردم بومی و از نژاد ایرانی بوده اند و در واقع شهر اصلی قم را مینجان تشکیل میداده است که دارای بازار و کوچه های قدیمی و خانه ها و مسجد قدیمی بوده است. قسمت کوچکتر بنام کمیدان یا کمندان بوده است که در سمت چپ رودخانه واقع بوده است و عده ای از اعراب اشعری در این منطقه ساکن بوده اند لیکن بیشتر اعراب اشعری در منطقه مینجان به همراه ایرانیان زندگی میکرده اند. از مینجان بنام بلده ممجان نیز یاد شده است و اغلب امامزاده ها و مقابر قدیمی قم که از نقطه نظر نقشه و نما و جزئیات دارای خصوصیت بسیار جالبی هستند، در محدوده مینجان قرار دارند، و کمیدان نیز در سمت غربی رودخانه در حال حاضر شهر جدید قم را تشکیل داده است و تنها امامزاده قدیمی این قسمت امامزاده خاکفرج و شاهزاده احمد است که هر دو دارای خصوصیات معماری جالبی می باشند.

۴ - تاریخ مذهبی شهر قم تألیف علی اصغر فقیهی صفحه ۵۵.

۵ - کتاب عالم آرای عباسی صفحه ۳۴۷.

۶ - تاریخ قم صفحه ۲۳ و تاریخ مذهبی قم صفحه ۷۴.

۷ - تاریخ قم صفحه ۴۳.



## قم مرکز روحانیت و تجارت

قم یکی از مراکز روحانیت بشمار میرود. اصولاً برنامه‌های آموزشی مذهبی در قم جنبه تاریخی دارد و از دوران صفویه و حتی قبل از آن چنین مراجع تشیع و تقلیدی بوده‌اند چنانکه شرف‌الدین علی یزدی در زمان سلطنت سلطان محمد تیموری در این شهر اقامت داشته و به تدریس علوم دینی مردم می‌پرداخته است. در حال حاضر وجود مکاتب دینی و مدارس جدید باعث شده است که مردم قم بیشتر با اصول و فنون جدید آشنایی یابند و در چند سال اخیر تأسیس مدرسه علوم قضایی قم نیز بر اهمیت این شهر افزوده است.

نگاهی به ظاهر شهر قم نشان میدهد که اصالت قدیمی شهر هنوز بر چشم می‌نشیند. در کوچه و بازار رنگ اصالت چه در ساختمانهای بسیار جالب قدیمی و بقاع متبرکه با نما و گنبد های مخروطی و کاشی‌های بی‌نظیر در داخل باغهای انار و یا بصورت منفرد و چه در ساختن آثار و صنایع دستی از جمله کوزه و قلیان و ظروف گلین و سفالین شهر قم از نقطه نظر اقتصادی و هم‌چنین از لحاظ تولیدی، کشاورزی و صنعتی همانطور که گفته شد دارای اعتبار و اهمیت خاصی است و وجود بازارهای قدیمی این شهر و نیز فراورده‌های مختلف انار و انجیر و بادام و صنایع ظریفه باعث شده است که روابط اقتصادی و تجاری با بازارهای مختلف کشور و حتی دنیا فراهم سازد.

با توسعه شهری و فراهم آوردن امکانات تولیدی و صنعتی، این شهر رفته رفته بصورت یک شهر بزرگ و توسعه یافته درخواهد آمد و سواى مسایل اقتصادی و فرهنگی، آثار و ابنیه مهم تاریخی که در بافت قدیمی شهر برجای مانده‌اند می‌توانند جذبه‌های توریستی این شهر را تکمیل‌تر نمایند و بر این پایه با اجرای طرح‌های بازپیرایی و مرمت و توسعه اماکن قدیمی و با ارزش میتوان موقعیتی را برتر از آنچه در گذشته در خود داشته‌است بصورتی دل‌پذیر ایجاد نمود.

بالا : دومقبره از مقابر دروازه کاشان که از بقایای جالب قم بشمار می‌روند.

پائین : بقعه موسی بن مرقع واقع در محله چهل اختران.

