

« یادداشتی شهرستان یزد و آثار بازمونده آن »

جمال - انصاری

اداره کل حفاظت آثار باستانی

وبناهای تاریخی ایران

نشان‌دهنده وسعت و آبادی این شهر در طول سلطنت امرای دیلمی تا عصر صفوی میباشد. بموجب همین اسناد تاریخی^۲ حصاربندی «شهرستان» و گسترش نخستین آن شهر بدست شعبه‌ای از سلسله کاکویه انجام شده است بعداً اتابکان محلی یزد با تصرفات مطلوب و علاقه‌مندی بسیار موجبات زینت و تزیینات شهر را فراهم ساخته‌اند چندانکه مدارس و مساجد در آن برپا گردید.

در عهد مظفر که یزد مقر و مرکز اصلی حکومت آنان بود و آبادانیهای متعدد در شهر پدید آمده است در دوره تیموری هم در آبادی و گسترش شهر اقداماتی انجام شده است. پس از آن در دوران حکومت صفویه هم ابنیه و عماراتی بنا گردیده است که آثار آن هنوز برجای مانده است و از دوران قاجار نیز بایستی از ایجاد کاروانسرا و آب‌انبارهایی که ایجاد کرده‌اند نام برد. نظری به مقاله «یادی از پدران سالخورده» که اخیراً در مجله هنر و مردم بیچاپ رسیده است که مضمون آن حفاظت آثار کهن ایران زمین بود نگارنده را بر آن داشت که در این زمینه یادداشتی را ارائه دهد که غرض معرفی آثار تاریخی این شهر و هشدار است به آنان که اخلاص کنند در تجاوز به آثار باستانی.

با مروری به آثار تاریخی یزد به فضاهای مطلوبی بر میخوریم که شاید از دیرباز تا کنون در سرما و گرما و در پهنای گیتی لایزال که زاینده جنگها و حوادث روزگاران کهن بوده است چون کوهی برجای مانده و موجبات تفنن و تفاخر اهل هنر را فراهم میسازند یزد اکنون در قالب دیگری سوی گذشته‌اش مطمح نظر است چه اینکه با بناهای خشتی خود

سخنی است بی‌پیرایه و بر صواب بر شهری مقدس بنام یزد، شهری باستانی و با فرهنگ و تمدن خاص خودش که از دیرباز قسمتی از کویر را در بردارد و اهمیت تاریخ آن بیشتر بخاطر قدمت و باستانی بودن آنست. هر چند سن و آداب دیرینه خویش را با زمان خویش دنبال می‌نماید و با بی‌پیرایگی خاصی در نبرد با حوادث روزگار این موارث را با خود همراه نموده و تا امروز پیشتاز و دنبال‌گر تمدنی با اصالت و با کوره است با این حال از لحاظ تکنیک معماری چه در برداشت کلی بنا و چه در ترکیب و سبک شهرسازی اصیل‌ترین نموده‌ها را به بیننده آثارش القاء می‌نماید مع الوصف در چند سال اخیر توسعه و تصرفاتی در آن روی داده است که در مجموع گرچه نابدنی و مشهود نیست و کمتر در نقطه دید قرار می‌گیرد با این وجود جزء به جزء بنای جدید تاحدی ناپسندی و زشتی را به همراه دارند و در مقابل معماری قدیمی این شهر بی‌ارزش بودن خود را نشان میدهند. نگارنده بر حسب وظیفه ملی و شغلی که بعهدہ داشت در بررسی این شهرستان باستانی مشتاقانه چون طلبه‌ای به شناخت آگاهانه آن و بناهای تاریخی آن همت گمارد و در این مقال سعی دارد بعنوان یادنامه گوشه‌ای از خصوصیات این مدینه مصفا را در رشته تحریر به نحوی مؤثر عنوان سازد، امید آنکه نوعی انجام وظیفه در خصوص شناساندن وظایف هر فرد نسبت به حفظ و حراست موارث فرهنگی و قومی خویش را ارائه داده باشد. این شهر باستان کتب تاریخی^۱ و نیز وضعیت شهرسازی آن مسلماً از هزاران سال پیش از ظهور اسلام برپا بوده و نزد زرتشتیان باستان شهر مقدس و زیارتگاه پارسیان سایر نقاط بوده است و مانند کعبه مسلمین اهمیت داشته است. آثار موجود



گنبد مدرسه ضیائیه یزد

درحال حاضر یکی از پایه‌های اقتصادی و صنعتی و نموداری است. فزاینده از هنر اصیل ایرانی کهن که درحال حاضر وسعتی را درحاشیه کویر بخود اختصاص داده است.

وضعیت جغرافیائی و کنونی شهر یزد

این شهر در مشرق اصفهان و در جنوب کویر لوت با طول جغرافیائی ۵۴ درجه و ۲۴ دقیقه و به عرض جغرافیائی ۳۱ درجه و ۲۵ دقیقه در ارتفاع ۱۲۴۰ متر در مرکز ایران قرار گرفته و درحال حاضر بصورت استانداری درآمده است و یکی از غنی‌ترین شهرهای ایران است. سه طرف آن شرق و جنوب و شمال آنرا کوه‌های اطراف احاطه کرده و از ضلع غربی باز می‌باشد که به جاده غربی اردکان و نائین و اصفهان و نیز به جاده کاشان می‌رسد و در جنوب بوسیله جاده تفت و ابرقو و شیراز و از جاده‌های شرقی به کرمان و استان زاهدان و نیز استان بنادر جنوب و از طریق جاده طبرس به مشهد مقدس مربوط می‌شود و بواسطه همین راه‌ها یزد بصورت یک چهارراه اقتصادی درآمده است. این شهر از قدیم دارای اصالتی خاص بوده و اکنون هم

اصالت خود را حفظ کرده و آنگونه که در ازمه پیش دارالعباده خوانده می‌شده حال نیز ادامه‌دهنده وضعیت گذشته خویش است. کوه‌های اطراف یزد از یک طرف تا کوه تفت و از سمت دیگر به کوه مهریز راه می‌یابد و این دو کوه از سلسله جبال شیرکوه که از کوه‌های معروف ایران است منشعب می‌گردد. فاصله تهران تا یزد ۶۹۸ کیلومتر است و از دو راه تهران - قم، کاشان، نائین - یزد و تهران، قم، اصفهان، نائین یزد می‌توان با اتوبوس یا هواپیما و ترن این مسیر را طی نمود.

یزد امروز بصورت یک شهر توریستی مورد نظر مطلقین و کارشناسان و خاورشناسان قرار دارد و یکی از پایگاه‌های اقتصادی کشور است و بعلاوه قرار گرفتن بر سر راه بندرعباس و جزایر خلیج فارس شهر یزد حالت صادرات و وارداتی پیدا کرده و وجود آثار با ارزش موجود در یزد باعث می‌شود لااقل یک روز مسافرین را در این محل نگهدارد و این امر بر اهمیت بیشتر این شهر می‌افزاید.

- ۱ - تاریخ یزد، تألیف عبدالحسین آیتی، ص ۴
- ۲ - یادگارهای یزد، تألیف ایرج افشار، ص ۱۸



دورنمایی از گنبد سید رکن‌الدین و مسجد جامع یزد

نام قدیمی شهر یزد و بانی شهر یزد

یزد در طول تاریخ بچندین نام تغییر یافته است. ابن بلخی در کتاب فارسنامه که در قرن ششم هجری تألیف شده نام اصلی یزد را «کنه» نامیده و احمد بن حسین بن علی کاتب نیز در قرن نهم در کتاب تاریخ یزد نام «کنه» را تأیید نموده و عده‌ای از مورخین نیز بنای شهر یزد را به یزدگرد نسبت داده و نام شهر را مربوط به او میدانند چندانکه کاتب در تاریخ جدید یزد به این مطلب اشاره کرده است: «... و بنایان در کار آمدند و اخترشناسان زیج برداشته و به طالع سنبله طرح عمارت‌سی بینداختند و به کار مشغول شدند و چون شهر را بنام یزدان میساخت آنرا «یزدان‌گرد» نام نهاد و اسم او که شاپور بود به یزدگرد مشهور شد و این خطه به یزد مشهور گشت»^۳

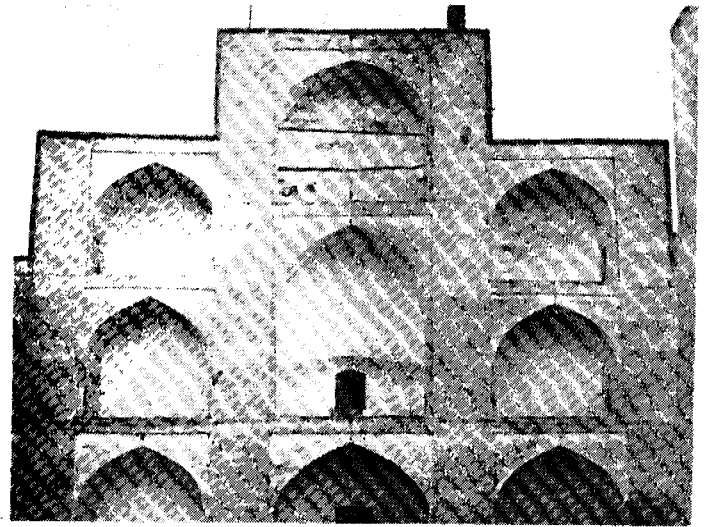
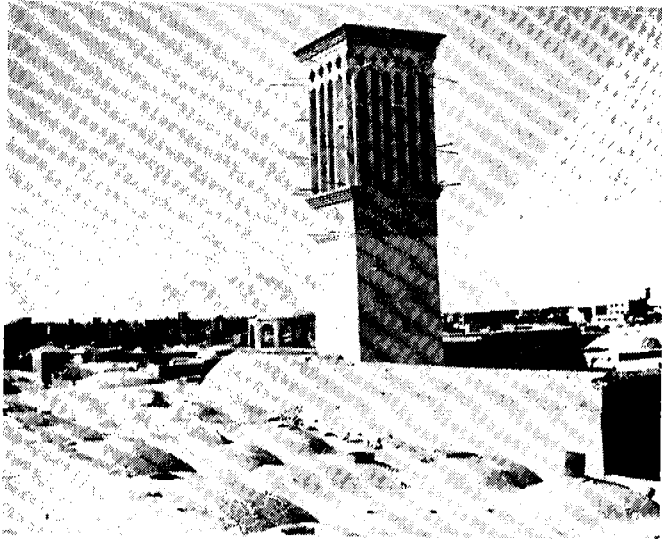
در این خصوص اقوال مختلفی است که نقل آنها موجب کثرت کلام میشود و حاصل از کل روایات این قول اخیر مقرون به حقیقت است و مورد تأیید «سرپرس سایکس» نیز می‌باشد و او نیز بانی شهر را یزدگرد اول دانسته است.

از نامهای قدیمی دیگر برای این بلد لقب دارالعباده و دارالسیاده نیز میباشد که گویا از جانب ملک‌شاه سلجوقی در

دوران پیش از اسلام هم شهر مقدس زرتشتیان بوده لذا ملک‌شاه نیز به نام قبلی آن استناد جسته و آنرا دارالعباده خوانده است.^۴ جدیدترین روایتی که اخیراً راجع به نام قدیمی شهر یزد مورد سخن قرار گرفته نظر مرحوم حسن پیرنیا در کتاب تاریخ ایران باستان جلد دوم است که ایشان نام قدیمی شهر یزد را ایسائیس یا فرافر ذکر کرده است. ایشان خود از اهالی نائین بوده و کاملاً به تاریخ یزد آگاهی داشته است و میگوید نام شهر یزد در قدیم «ایسائیس یا فرافر» بوده و در دوران سلطنت هخامنشیان به ولایات ایران منضم گشته است. با توجه به آثار بدست آمده و موجود در شهرستان مقدس یزد و آثاری که در نواحی فهرج بدست آمده و از آثار دوران نئولیتیک در مجموعه‌ها بوده لذا قدمت این شهر را در دوران پیش از تاریخ نیز محرز میشود که در دوران پیش از اسلام به ایسائیس معروف بوده است چه اینکه آثار مفرغی و سفالی و تپه‌هایی در این ناحیه است که وجود مردمان پیش از تاریخ را مسلم میسازد. نگاهی

۳ - در استان‌السیاحه بهمین مطلب اشاره شده است.

۴ - تاریخ یزد، تألیف عبدالحسین آیتی، در خصوص نام قدیمی شهر یزد.



راست بالا: یکی از تکابای شهر یزد
چپ بالا: بادگیری در شهرستان یزد
پائین: نمای یک خانه قدیمی در یزد

به آثار برجای مانده این شهر قدیمی از جمله آثار برج و باروی شهر که مسلماً از نهند تا هزار سال پیش در این ناحیه استوار باقی مانده است و نیز آثار بناها و مساجد گوناگون از جمله مسجد جامع کبیریزد، مسجد میرچخماق، بقعه سیدرکن الدین، بقعه سید شمس الدین و صدها آب انبار و کاروانسرا و مسجد و مدرسه دیگر خود نموداری است از انموذهای جمعی و سنتی نسل‌های پیشین ماکه بنا بر رسم فرهنگ و اندیشه‌های زمانی مستقلاً یا بطور مجموعه و جمعی مورد استفاده بوده و در حال حاضر از آنها استفاده میشود میتوان استحکام، زیبایی و قدرت مصالح معماری را متوجه شد. نظریه مرقومات فوق چنین استنباط میگردد که اصولاً بنیان شهری به نام یزد یک رنسانس در دنیا قلمداد میشود چه اینکه استیل و مهارت در امر معماری یزد را باید از شاهکارهای هنری جهان دانست مخصوصاً پس از گذشت قرن‌ها هنوز آثار بناهای گنبد خشتی و مساجد و امازاده‌ها و آب انبارها جلوه گاهی است جهت مشتاقان هنر و آنانکه هنر را درصالت و رسالت می‌یابند. یزد اکنون بسا نمایانند نمودارهای منحصر بفردش آئینه‌ایست از نماهای مختلف در بسط این کره خاکی که شناخت آثار بدیع و مناظر جاودانه تاریخی‌اش میتواند رهنمودی بسوی تعالی در پیشبرد آگاهی به خصوصیات معماری این شهر بشود و نیز میتوان بایادگارهای موجود در یزد از نقطه نظر جامعه‌شناسی و مردم‌شناسی به روحیات و خصوصیات افراد این شهر رسوخ نمود. چه اینکه هنوز هم با تداوم در مراسم و آداب قدیمی خویش این اصالت شهری و هنری را حفظ کرده‌اند و کوشش تمامی افراد این جامعه که در حکم یک ملت و مردم مرزوبومی هستند در حراست و پایدار نگاهداشتن آثار پراکنده در خارج و داخل کشور متضمن ابقاء آنهاست تا این میراث‌های کهن ایران باستان بیش از پیش حفظ شود و مورد نظر و دید مطلعین و مشتاقان هنر قرار گیرد.