

طاق نما و نقول ترنینه در آثار تاریخی اسلامی

دکتر عباس زمانی
استادیار دانشکده ادبیات و علوم انسانی
دانشگاه تهران

آن را نشان داده^۲ و در صفحه ۵۴ و ۵۵ جلد دوم تاریخ هنرهای مصور این کلمه را برای سقف بکار برده و راجع به معماری گوتیک گفته است: «عوامل مهم معماری آنها طاقهای متقاطع درونی بکمک نوارهای اژیف - طاقهای منکسر یا جناقی خارجی و دیوارها یا قوس اتکاء نازک و بلند بود»^۳.

گدار فرانسوی کلمه طاق را برای قوس بکار برده و دسته‌ای از بناهای ایران را «چهار طاق» - «Tchahâr-Tâk» نامیده است^۴ و چهارطاقهای مورد نظر او، از جمله چهارطاق نیزار مربوط به دوره ساسانی، دارای یک سقف و چهار قوس است^۵.

در کتاب معماری اسلامی ایران در دوره ایلخانان، اثر دونالدن. ویلبر، ترجمه دکتر عبدالله فریار، طاق بجای سقف بکار رفته و درباره معماری دوره مغول به این ترتیب نوشته شده است: «طاقهای این دوره را میتوان به چند طبقه عمده تقسیم کرد که عبارتند از: طاق ضربی؛ طاق روی جرزه‌های مربع و مربع مستطیل؛ نیم گنبد و طاقهای مقرنس... سطوح داخلی طاقها را به انواع مختلف تزیین می‌کردند،

معماری هنر ساختمان است و به خاطر فعالیت‌های انسانی و با توجه به فرم و نقشه معینی صورت می‌گیرد و در درجه اول دارای جنبه حفاظی و انتفاعی و هدفهای مادی است. در ایجاد یک بنا وسایل ماشینی، با در نظر گرفتن خواص فیزیکی از قبیل وزن و فشار و مقاومت و غیره، مواد را با هم هم‌آهنگ می‌کند و آن را تعادل و استحکام می‌بخشد ولی به قول بعضی از مورخین هنر، مقصود از معماری تنها ساختن خانه نیست بلکه منظور ساختن بناهای زیبا و عالی است و می‌توان تصور کرد که هنر معماری از روزی پیدا شده که مردی یا زنی بفکر آن افتاده است که خانه‌ای که می‌سازد علاوه بر اینکه برای زندگی مفید باشد از لحاظ ظاهر هم زیبا و دلپسند باشد»^۱.

قطعاً بهمین منظور بوده که اکثر رشته‌های مهم هنری چون آجرکاری، حجاری، موزائیک و کاشیکاری، گچ‌کاری و گچ‌بری، مقرنسکاری، منبت‌کاری و غیره به خدمت معماری گرفته شده است. یکی از عناصر تزئینی معماری طاق‌نما و نقول است که مورد بحث این مقاله می‌باشد و در سه قسمت بشرح ذیل بررسی می‌گردد:

تعریف طاق‌نما و نقول.

سابقه طاق‌نما و نقول.

طاق‌نما و نقول در معماری اسلامی ایران.

الف - تعریف طاق‌نما و نقول.

طاق‌نما نمایش طاق است و کلمه طاق به معنی سقف و قوس هر دو بکار رفته و این معنی گاهی در نوشته‌های یک کتاب و یا یک نویسنده دیده می‌شود چنانکه استاد علی‌نقی وزیر در صفحه ۱۸ و ۱۹ تاریخ عمومی هنرهای مصور کلمه طاق را برای قوس بکار برده و چهار نوع شکل

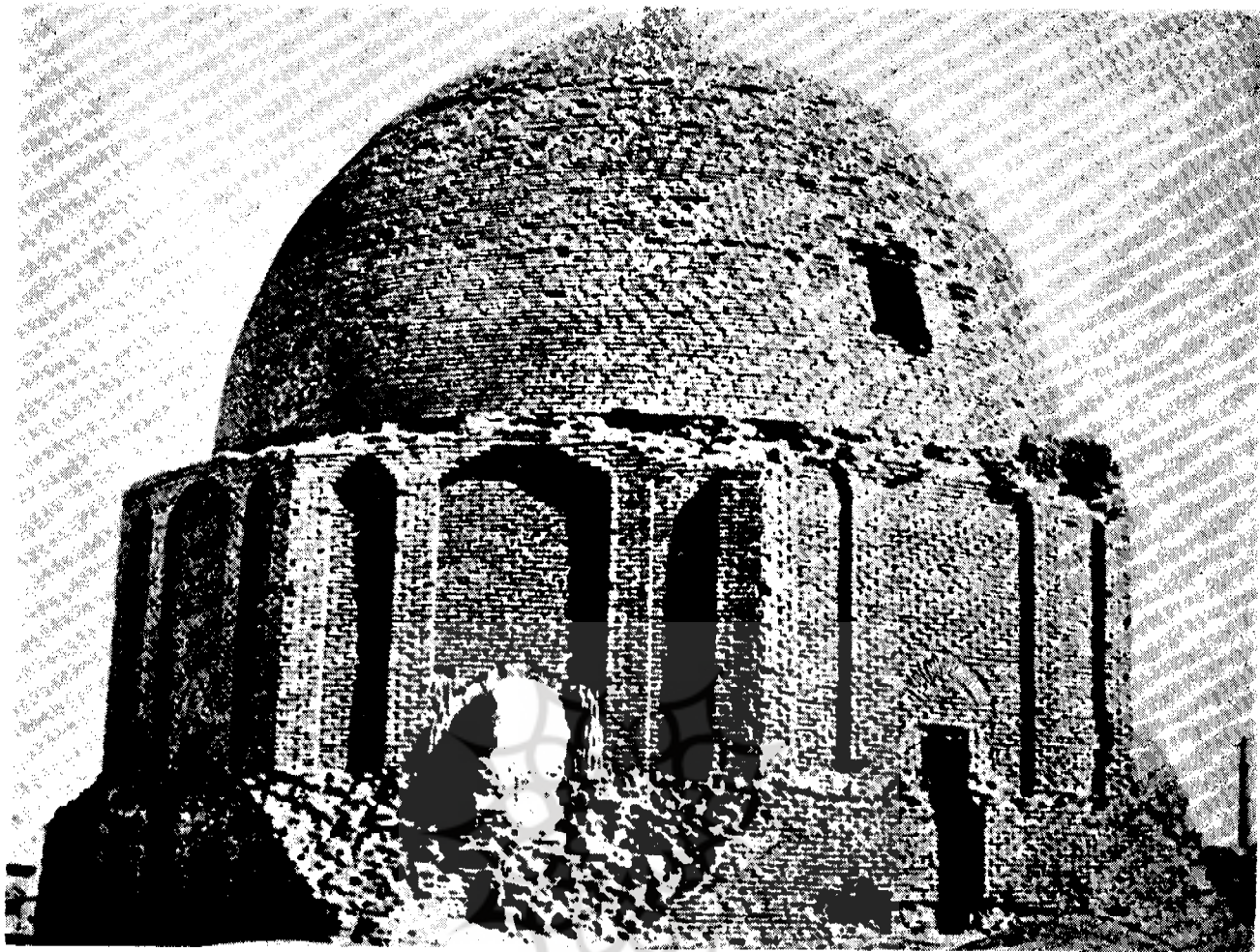
۱ - تاریخ تمدن ویل دورانت، کتاب اول، بخش اول، ترجمه احمد آرام، تهران، ۱۳۳۷، ص ۱۳۴.

۲ - تاریخ هنرهای مصور، تألیف استاد علی‌نقی وزیر، تهران ۱۳۳۷.

۳ - جلد دوم تاریخ هنرهای مصور تألیف استاد علی‌نقی وزیر، A. Godard, L'art de l'Iran, Paris, 1962, p. 340 - ۴

تهران ۱۳۴۰.

۵ - معماری ایرانی، تألیف پوپ ترجمه غلام‌حسین صدیقی افشار، احمد ایرانی، تهران ۱۳۴۶، ص ۷۲ و ۷۳.



گنبد تاج الملك در مسجد جامع اصفهان مورخ ۴۸۱ هجری که طاق نمای استحکامی در آن بکار رفته است

بندی . ف نقشی که بصورت طاق در دیوارها سازند برای خوشنمائی^{۱۱} .

طاق نما (Arcature) طاق نمابندی ، طاق بندی^{۱۲} .
طاق نما (Arcature) نام مؤنث، معماری، ردیف طاقهای واقعی یا نمایشی^{۱۳} .

طاق نما (Arcature) نام مؤنث . مجموعه قطعات يك ساختمان ساخته شده به شکل طاق . ۱۱ موضوع تزئینی مشکل از يك عده طاقهای واقعی یا ظاهری ، که پایه‌ها یا ستونهای نگه می‌دارد^{۱۴} .

طاق نما (Arcature) نام مؤنث . (ازطاق) . معماری . ردیف طاقها با ابعاد کوچک و با هدف تزئینی یا استحکامی . آنها با ستونهای کوچک یا بطور بهتر وسیله نوعی سنگ یا چوب نگه داشته می‌شود . گاهی طاق‌نماها برجسته است و روی دیوار جلو می‌آید (طاق‌نمای کور) ؛ گاهی (سبک

ولی سطوح خارجی در معرض باد و باران و هوا قرار داشت^{۱۵} .

در فرهنگ‌های فرنگی نیز طاق و قوس گاهی به معنی يك کلمه آمده و مثلاً در جلو کلمه (Arc) نوشته شده : « کمان، طاق، قوس^{۱۶} » و یادرجلو کلمه (Arc de Triomphe) نوشته شده «طاق نصرت^{۱۷}» . وقتی در صورت ظاهر مسأله دقت کنیم متوجه خواهیم شد که واقعاً طاق و قوس ، در معماری، هر دو نوعی سقف است و حجم را از فضای بالای آن جدا می‌کند منتهی طاقی که به معنی سقف است وسیع‌تر از قوس می‌باشد . بعضی تعریفهای طاق‌نما و نغول به قرار ذیل است :
طاق نما T-na(o)ma (امر . ۱ - معم .) ایوانی کم‌عرض که در جلو اطاق سازند ۲ - (معم .) نمای دیوار بصورت طاق که عرض و پهنائی نداشته باشد^{۱۸} .

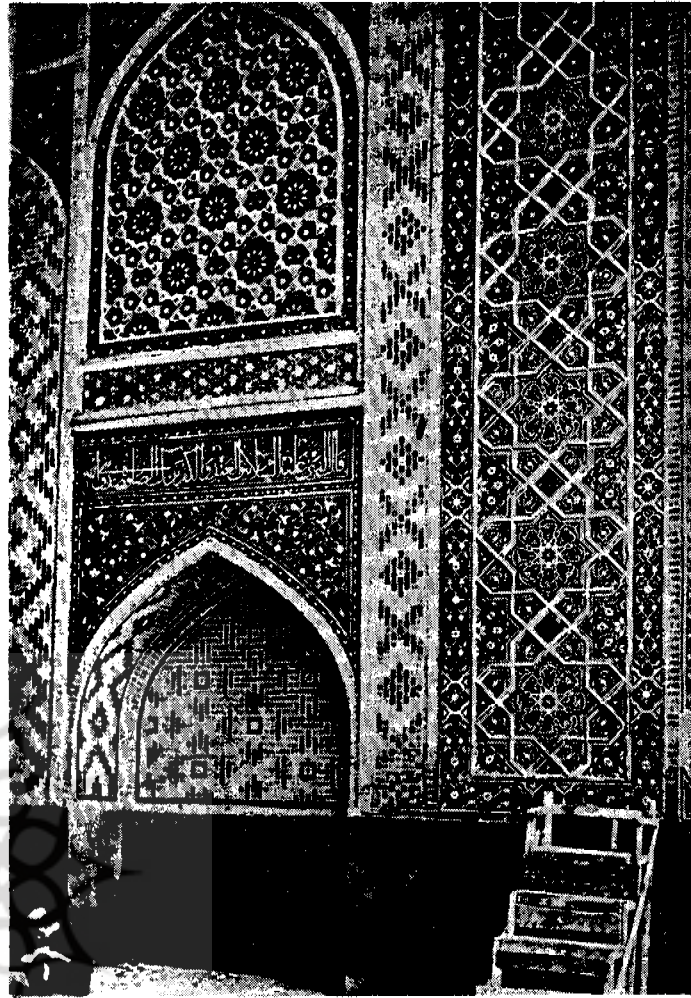
طاق نمای - ف بمعنی طاق بندی که گذشت^{۱۹} . (طاق

زیرزمینی که در صحرا و در درامنه کوه جهة گوسپندان^{۱۷} .
 نغول عمیق و ژرف را خوانند و بحر نغول و چاه
 نغول و با اول مکسور پوشش نردبان را نامند و آن چنان
 است که نردبان را مسقف سازند و آن سقف را نغول گویند ...^{۱۸}
 در گوشه‌های خارجی نمای سردر نغولهایی در سه طبقه
 به این ترتیب وجود دارد : مستطیلی ، مربع ، مربع مستطیلی^{۱۹} .
 از خلال مجموع تعریف‌های بالا و هم‌چنین مورد استعمال
 طاق‌نما و نغول در متون و ترجمه‌ها برمی‌آید که :

اولاً طاق‌نما ، همان‌طور که از نامش مفهوم است ،
 نمود و نمایش طاق (بیشتر به معنی قوس) و در حقیقت نشانی از
 آن است .
 ثانیاً طاق‌نما می‌تواند واقعی یا نمایشی باشد یعنی
 برای جا دادن پنجره یا برجسته نشان دادن آن و یا دربر
 گرفتن يك مشبك بوده و یا صرفاً برای خوشنمائی و زیبایی
 سطح دیوار بکار رفته باشد .

- ۶ - معماری اسلامی ایران در دوره ایلخانیان ، اثر دونالدن
 ویلبر ، ترجمه دکتر عبدالله فریار ، تهران ۱۳۴۶ ، ص ۶۲ .
 ۷ - فرهنگ فرانسه به فارسی ، تألیف ن . گلستانی ، چاپ
 هفتم ، تهران ۱۳۴۰ ، ص ۳۴ .
 ۸ - ایضاً ص ۳۵ .
 ۹ - دکتر محمد معین ، فرهنگ فارسی ، جلد دوم ، تهران
 ۱۳۴۳ ، ص ۲۲۰۱ .
 ۱۰ و ۱۱ - فرهنگ آندراج زیر نظر : محمد دبیرسیاقی ۱۳۳۶ ،
 جلد چهارم ، تهران چاپخانه حیدری ، ص ۲۸۰۹ و ۲۸۰۸ .
 ۱۲ - Saïd Naficy, Dictionnaire Français-Persan,
 T. 1, Théhéran, 1960, p. 90.
 ۱۳ - Petit Larousse, 32° Tirage, Librairie La-
 rousse, Paris, 1967.
 ۱۴ - Grand Larousse encyclopédique, Paris,
 1960, p. 534.
 ۱۵ - Dictionnaire encyclopédique quillet, paris,
 1965, p. 267.

- ۱۶ - فرهنگ عمید تألیف حسن عمید ، جلد دوم ، ۱۳۳۷ ،
 ص ۱۲۷۴ .
 ۱۷ - فرهنگ نفیسی (ناظم‌الاطباء) ، جلد پنجم ، ۱۳۴۳ ،
 تهران ، ص ۳۷۳۷ .
 ۱۸ - جلد پنجم فرهنگ نظام تألیف آقا سید محمد علی (داعی الاسلام) ،
 حیدرآباد دکن م ۱۳۵۸ قمری ، ص ۳۵۹ .
 ۱۹ - معماری اسلامی ایران اثر دونالدن . ویلبر ، ترجمه دکتر
 عبدالله فریار ، تهران ، ۱۳۴۶ ، ص ۱۹۳ ، راجع به سردر کاروانسرای
 سین اصفهان . نگارنده اولین بار در ترجمه این کتاب به کلمه «نغول» ،
 در مصطلحات معماری ، برخورد و مترجم محترم آن کلمه را ظاهراً
 از کلمه «Recessed» ترجمه کرده است . این کلمه در بعضی شهرستانهای
 خراسان ، از جمله گناباد ، در کنار کلمه گودال مثلاً «گودال نغول»
 یعنی ناصاف و ناهموار ، گاهی شفاهاً ، بکار می‌رود .



عکسی از مسجد گوهرشاد مشهد مورخ ۸۳۱ هجری که در بالا يك طاقنمای
 تزئینی را نشان میدهد

گوتیک) آنها خود را می‌گستراند و مانند يك صفحه عکاسی
 بریده شده تشکیل می‌شود و در این حالت طاق‌نماهای پنجره‌ای
 نامیده می‌شود . بالاخره گاهی از اوقات آنها کاملاً مشبك
 است و در تزئینات يك گالری یا يك گیلوئی بکار می‌رود .
 طاق‌نماهای کوچک مخصوصاً نقش مهمی در مقابله سازی
 می‌کند^{۱۵} .

نغول - ۱ . (بفتح نون و ضم غین) نگا . نغل .
 (نغل - ۱) . (بفتح نون و کسر غین) گودی ، گودال ،
 آغل گوسفند در کوه و صحرا ، نغول و نغل هم گفته
 شده .^{۱۶}

نغول (Noqul) ۱ . پ . واو مجهول - نغل و



عکسی از یزکان تخت جمشید که در کنار آن نغولهای مستطیل شکل ایجاد شده است

ژوئیه گاه علوم انسانی و مطالعات فرهنگی

ژوئیه گاه علوم انسانی

ثالثاً طاق نما ممکن است استحکامی یا تزئینی باشد .

رابعاً طاق نما وقتی معنی حقیقی دارد که در بالای آن

قوسی هلالی ، جناغی ، تخم مرغی و غیره وجود داشته باشد .

خامساً نغول ، که به ندرت کلمه آن در معماری بکار رفته ،

به فرورفتگی مصنوعی سطح دیوار اطلاق می شود و در این

صورت ظاهراً با طاق نما تفاوتی ندارد و می تواند شامل جای

پنجره و یا قاب مشبک نیز باشد ولی برای تسهیل مطالعه

می توان به نقش طاقی که بدون فرورفتگی و با بالای کمانی

در سطح دیوار اثناء گردد طاق نما و هر فرورفتگی بدون قوس

(مربع ، مستطیل ، بیضوی و غیره) نغول اطلاق کرد و در

عین حال بکار بردن این دو کلمه (طاق نما و نغول) بجای

هم ، ولو اینکه شکل مورد نظر طاق نما یا نغول باشد ، زحمتی

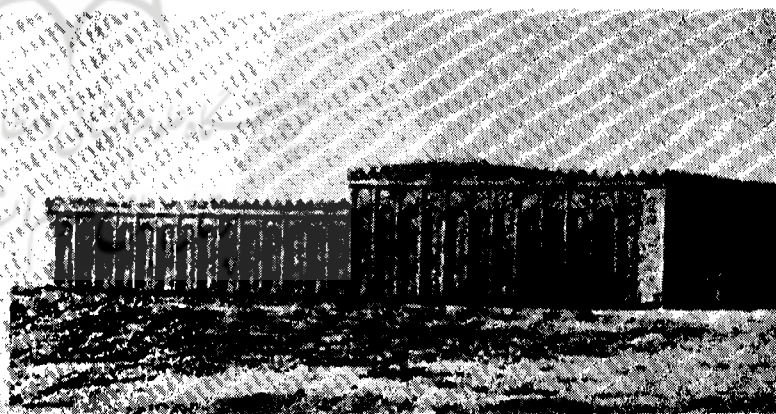
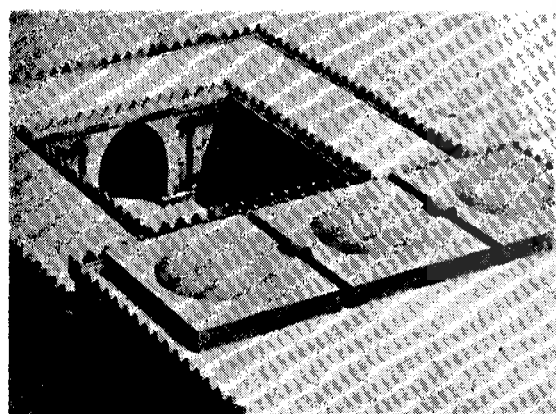
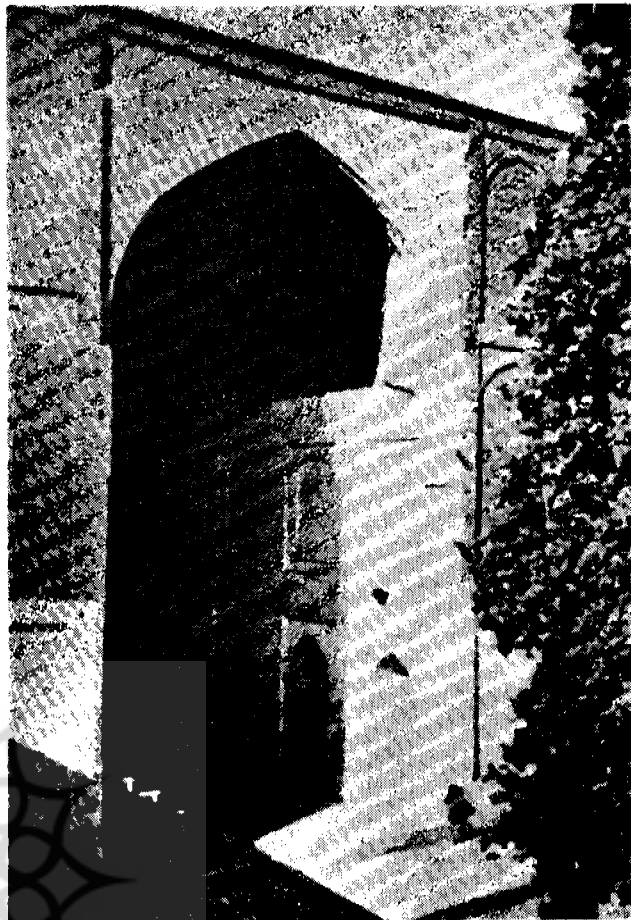
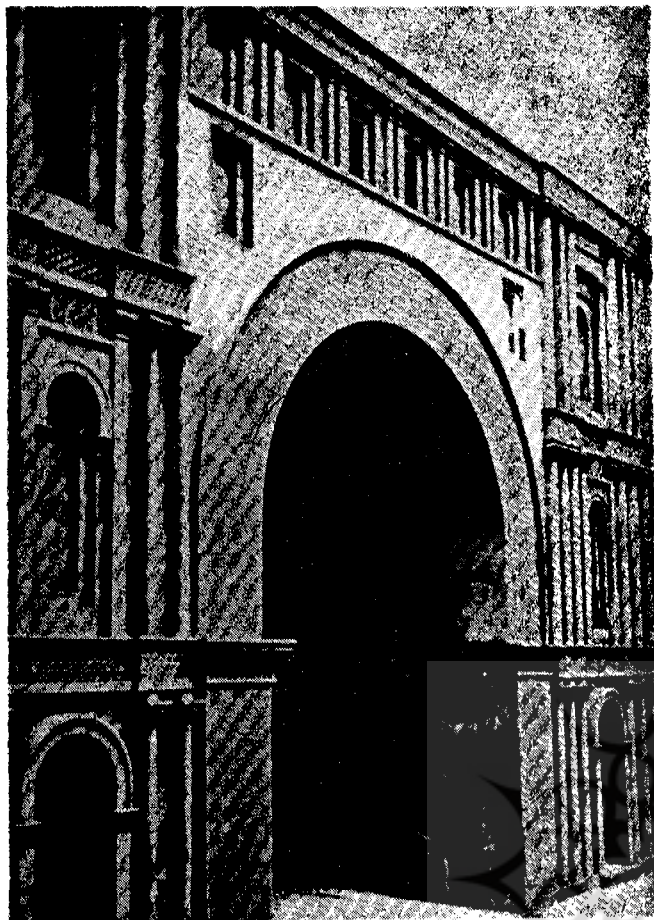
ایجاد نخواهد کرد .

شرح عکس صفحه مقابل :

راست : ایوان مسجد نیریز مورخ قرن چهارم هجری که در پائین داخل آن طاق نماهای استحکامی و در بالا طاق نماهای تزئینی بکار رفته است

چپ : بازسازی شده ایوان بزرگ کاخ آسور منسوب به دوره اشکانی (۲۴۴ م - ۲۵۰ ق . م) که طاق نما و نغول را در ضمن سایر عناصر تزئینی نشان میدهد

پائین : کاخ اردشیر مربوط به اوایل قرن سوم میلادی که نغولهای عمودی با قوس هلالی را نشان میدهد

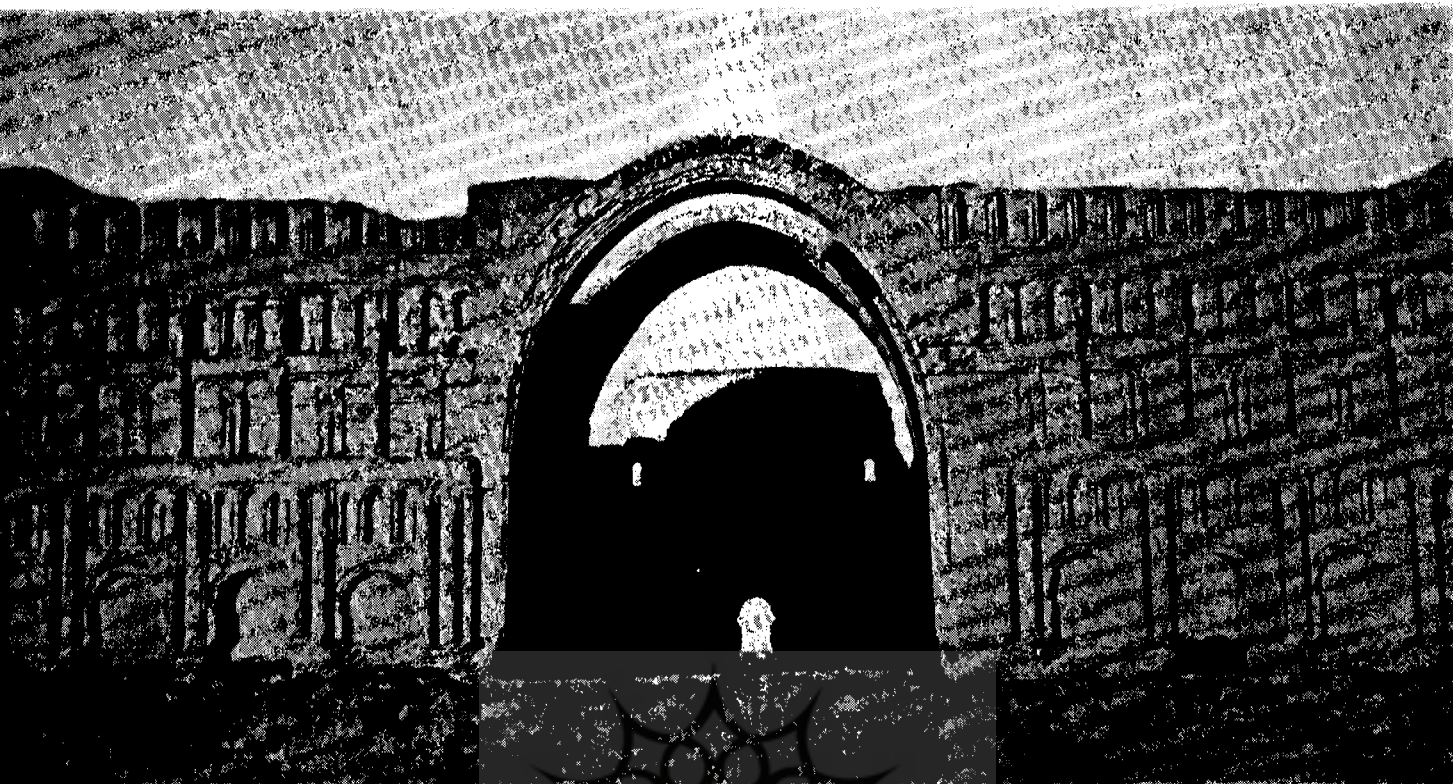


طاق نما و نفول های تزئینی که بیشتر برای زیبا نمودن سطوح دیوارهای بنا است (شکل ۲) .

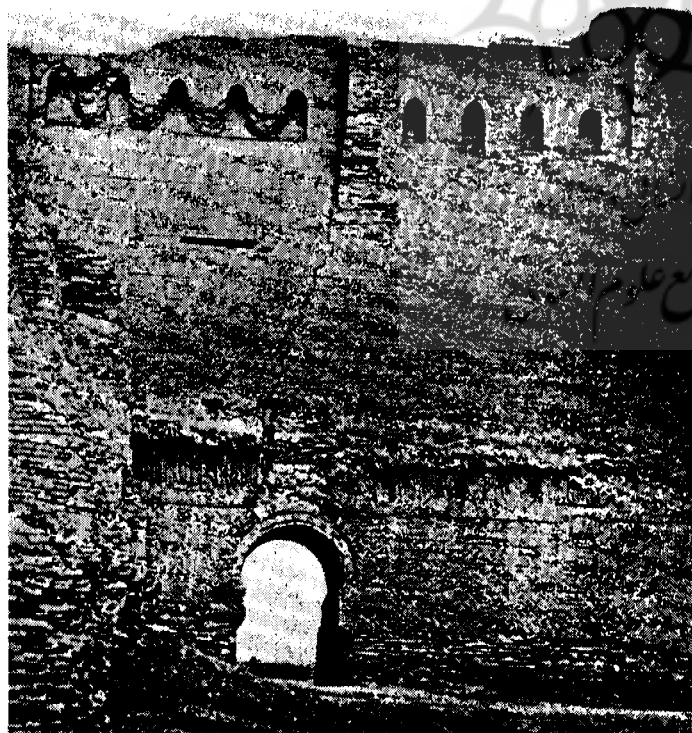
طاق نماهای استحکامی در داخل و خارج بنا و به منظور محکم کردن دیوارها بکار می رود . مثلاً در مسجد يك ايوانی

به هر حال با توجه به توضیحات ذکر شده می توان دونوع طاق نما و نفول قائل شد :

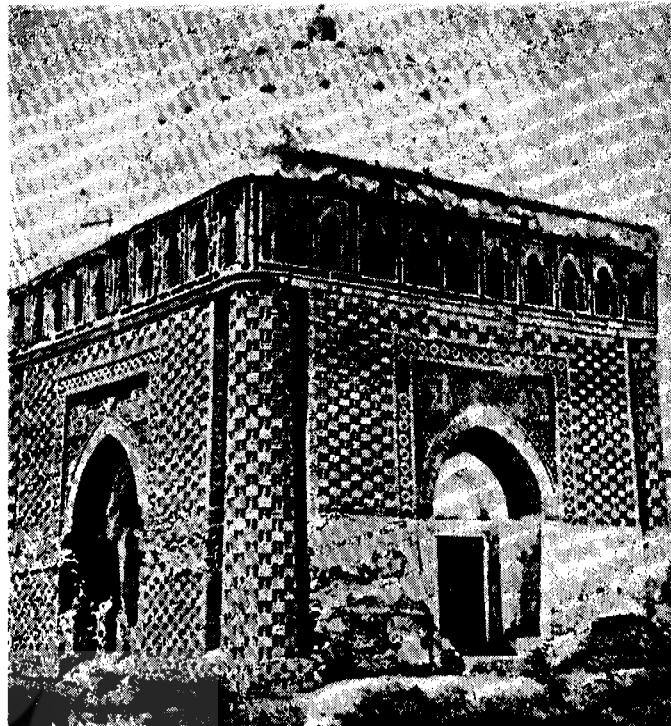
طاق نما و نفول های استحکامی که بیشتر مربوط به استخوان بندی بنا است (شکل ۱) .



طاق کسری منسوب به قرن سوم میلادی که در طرفین آن پنج ردیف افقی طاق نماهای رویهم قرار گرفته ساخته شده است



طاق نماهای پشت دیوار نمای طاق کسری



مقبره شاه اسماعیل سامانی مورخ اواخر قرن سوم هجری که نفول و طاق نما را نشان میدهد

مثال دیگر این نوع طاق نما و نفول استحکامی گنبد شمالی مسجد جامع اصفهان مورخ ۴۸۱ هجری است که به گنبد تاج الملك مشهور است (شکل ۱). طاق نماهای دور ساقه این گنبد با آجر و برجستگی های شبه جرز القاء و در بالای آن قوسهای تیز یا سر پهن قرار داده شده است^{۴۲}. البته تفکیک دو نوع طاق نما، تزئینی و استحکامی، بطور قاطع خالی از اشکال نیست زیرا طاق نما اضافه برجسته استحکامی می تواند کم و بیش جنبه تزئینی نیز داشته باشد.

ب - سابقه طاق نما و نفول.

طاق نما و نفول در قبل از اسلام نیز مورد توجه بوده و نمونه های ذیل این مطلب را تأیید می کند:

۱ - آتشگاه بازار گاد - این بنا در قرن ششم قبل از میلاد ساخته شده و در چهار جبهه آن چهار نفول بزرگ منظور و در آنها، صرف نظر از درگاه، گودیهای کوچکی تعبیه گردیده و در نتیجه ایجاد این نفول بزرگ زوایای بنا خود را به صورت برجستگی های عمودی نشان می دهد^{۴۳}.

۲ - کعبه زردشت - این بنا در دوره هخامنشی (۳۳۰ - ۵۵۹ ق. م) ساخته شده و نفولهای چهار جبهه آن نظیر نفولهای آتشگاه بازار گاد است و اضافه بر گودیهای کوچک بعضی نفولهای مستطیل نیز بکار رفته است^{۴۴}.

۳ - تخت جمشید - در بناهای مختلف این تخت نفولهای فراوان برای دربر گرفتن درها و پنجره ها و طاقچه ها و نقوش برجسته بکار رفته و از آن جمله نفولهای کنار پلکان تالار آپادانا است که بعضی از آنها خالی است و برخی شامل سربازان نیزه دار (شکل ۴) و نقوش دیگر است^{۴۵}.

۴ - مقبره داریوش کبیر - این مقبره در نقش رستم واقع و مربوط بدوره هخامنشی است. این مقبره در یک نفول صلیب شکل بزرگ حفر شده است. در این نفول سه قسمت تشخیص داده می شود:

اول بازوهای شرقی - غربی و محل تقاطع صلیب شامل مدخل مقبره و دو جفت نفول طرفین آن. این نفولها

نیریز مورخ قرن چهارم هجری در داخل و دیوار طرفین خود دارای پنج جفت طاق نمای گود با قوس و سقف جناغی بوده که هر یک از آنها یک طاق نمای کم عمق را تحمل می کرده است^{۴۶}. طاق نماهای پائین ظاهراً به منظور استحکام و صرفه جوئی صورت گرفته و مانند این است که در دل دیوار کنده شده است. (شکل ۳) اگر این طاق نماها منظور نمیشد دیوار ضخیم غیر لازمی بوجود می آمد و به مصالح بیشتری احتیاج بود و اگر از آنها صرف نظر می گردید دیوار ته آنها توانائی حمل سقف را نداشت و بالاخره اگر دیوار متوسطی، نه ضخیم و نه نازک، ساخته می شد سطح لخت و یک نواختی بوجود می آمد و چشم را خسته می کرد. پس این طاق نماها بیشتر هدف استحکامی و تا اندازه ای هدف تزئینی داشته است. طاق نماهای خارج این مسجد در طرفین سقف گهواره ای ایوان و عمود بر آن ساخته شده و مانند این است که به آن تکیه داده شده است. در این جا نیز معمار در مصالح صرفه جوئی و سقف را محکم و منظره طرفین سقف را نسبت بحال اول آن خوشنما کرده است^{۴۷}.

A. Godard, Athar-é Iran, T-1, Fasc. 1, 1936, - ۲۰. p. 167, Fig. 115.

Idem. p. 164, Fig. 112. - ۲۱

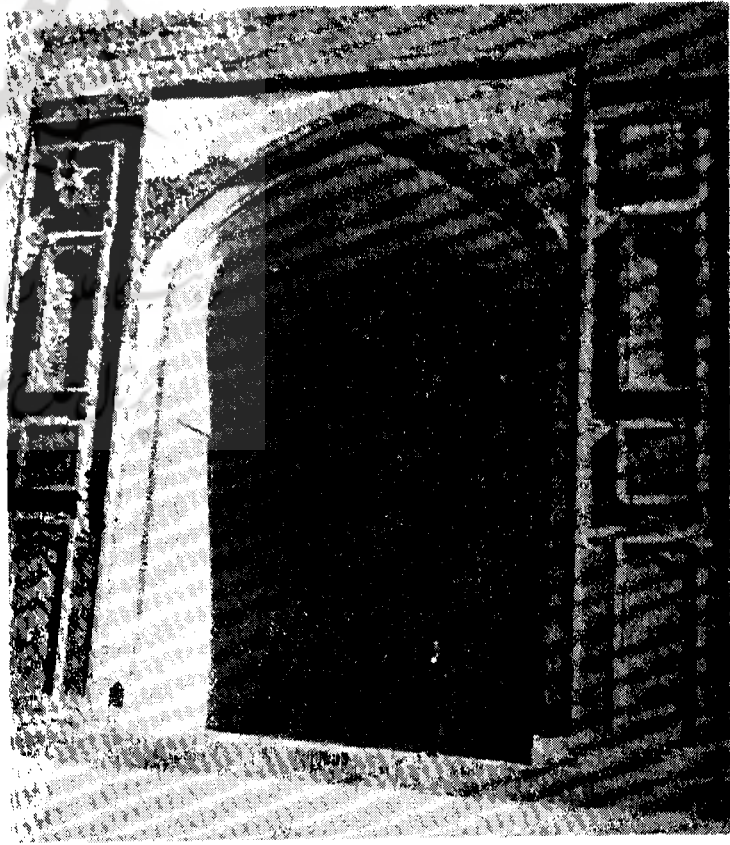
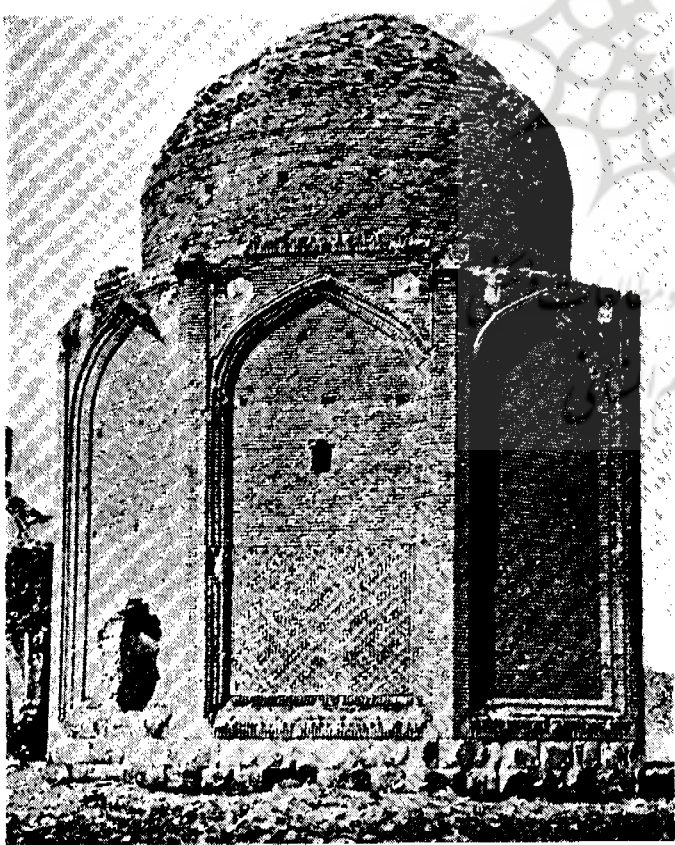
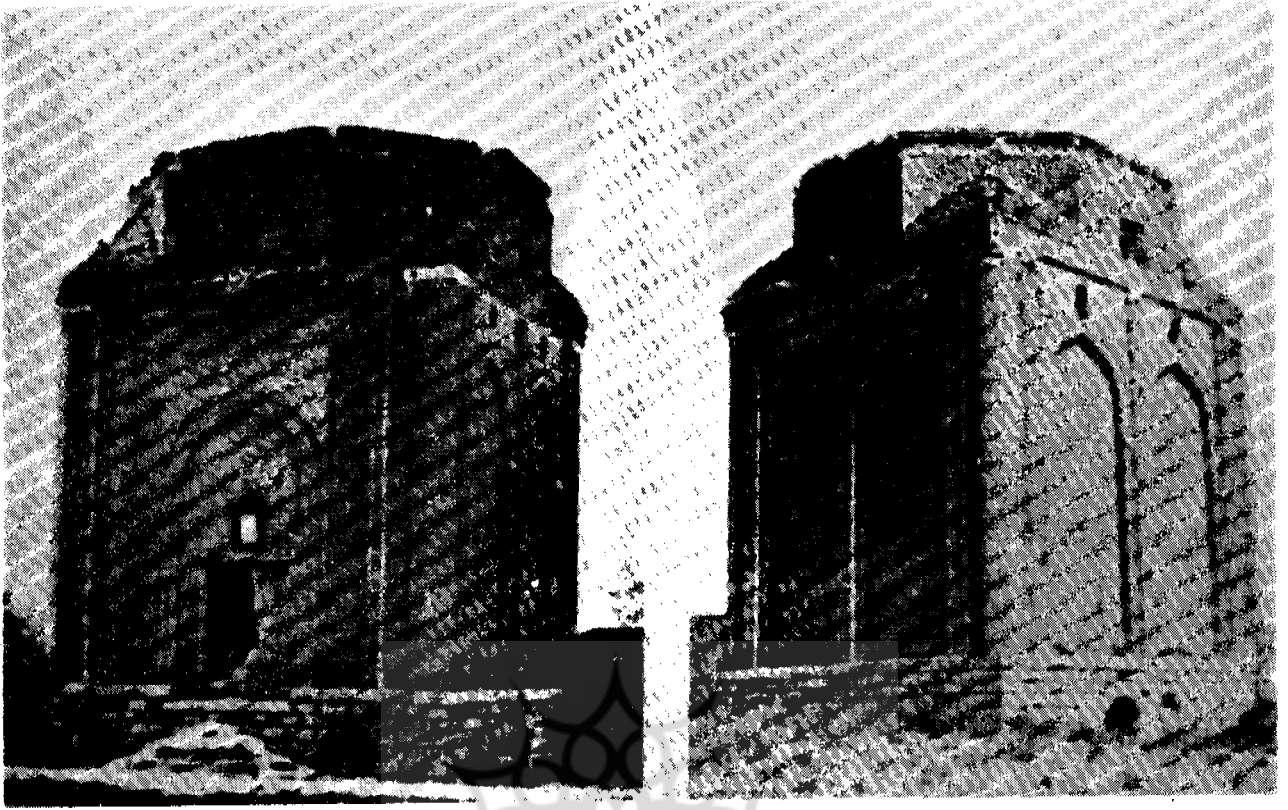
A. U. Pope, A Survey of Persian Art, V. - ۲۲ IV, London, 1938, PL. 276 B.

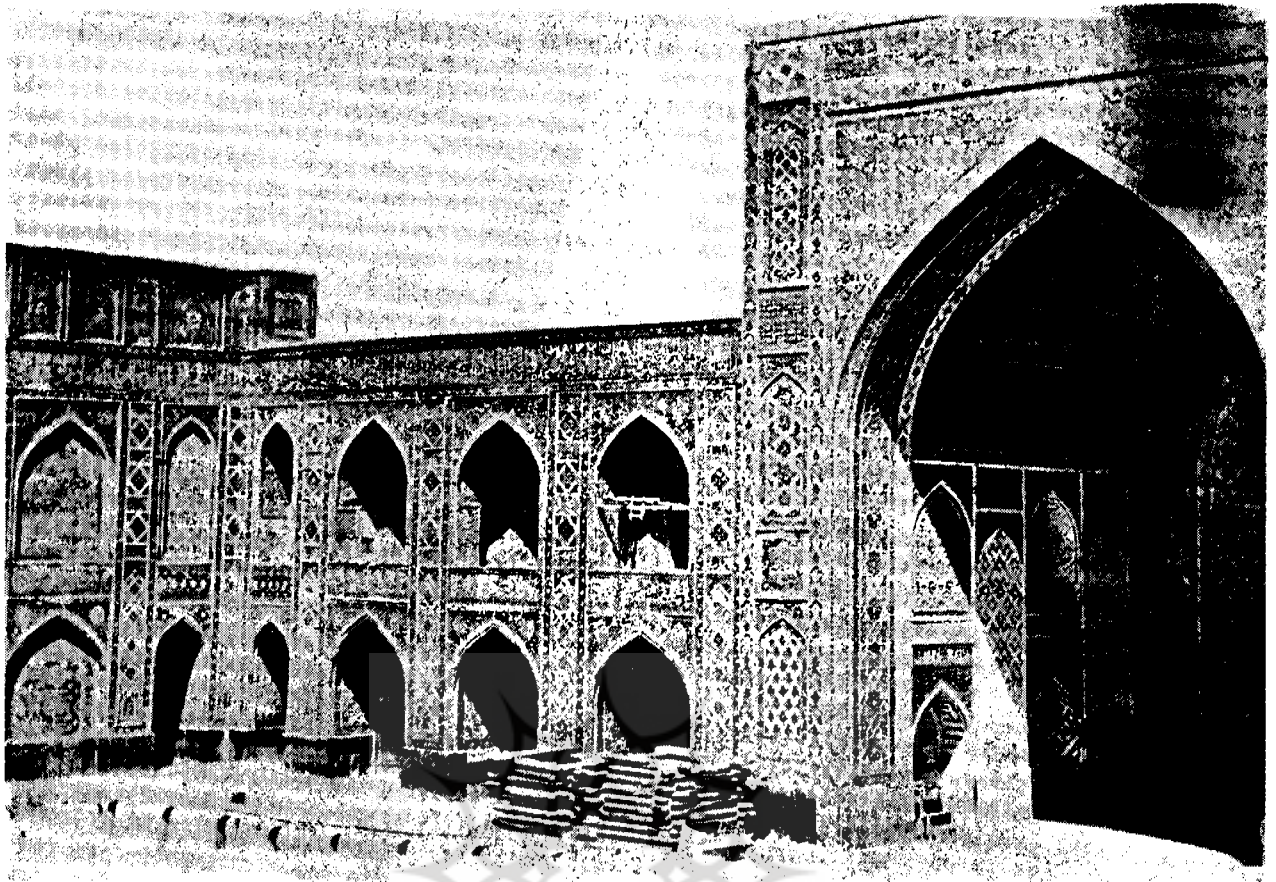
Idem. PL. 79. - ۲۳

Idem. PL. 79 A. - ۲۴

۲۵ - تخت جمشید، اریش ف. اشیت، مؤسسه انتشارات

فرانکلین، تهران ۱۳۴۲ خورشیدی لوحه ۲۳ و ۲۴ و ۱۹.





ایوانی از مسجد گوهرشاد مشهد مورخ ۸۴۱ هجری که طاق‌نماهای طرفین آن با موزائیک و نقوش اسلیمی و هندسی ترین گردیده است

در داخل نفول بزرگ و با ستونهای کورنشان داده شده است. دوم سرصلیب که شامل صحنه حضور شاه و اهورامزدا و نقش نمایندگان ملل مختلف و تابع شاهنشاهی هخامنشی می‌باشد.

سوم دسته صلیب که صاف است ولی در پائین آن صحنه مبارزه دو سوار از دوره‌های بعد حجاری شده است.^{۳۶}

۵ - کاخ آسور - این کاخ منسوب به دوره اشکانی (۲۲۴ م. - ۲۵۰ ق. م.) و واقع در بین‌النهرین شمالی است. در شکل بازسازی شده ایوان بزرگ آن (شکل ۵)، اضافه بر قرنیزها و نوارهای مشبک و ستونهای کور و غیره، به طاق‌نما و نفول نیز توجه شده است.^{۳۷}

اول نفولهای داخل ایوان که مستطیل شکل و دارای طاق افقی است.

دوم سه‌جفت طاق‌نماهای طرفین ایوان بزرگ که روی هم قرار گرفته و دارای قوس هلالی است. دو طاق‌نمای

شرح عکس صفحه مقابل :

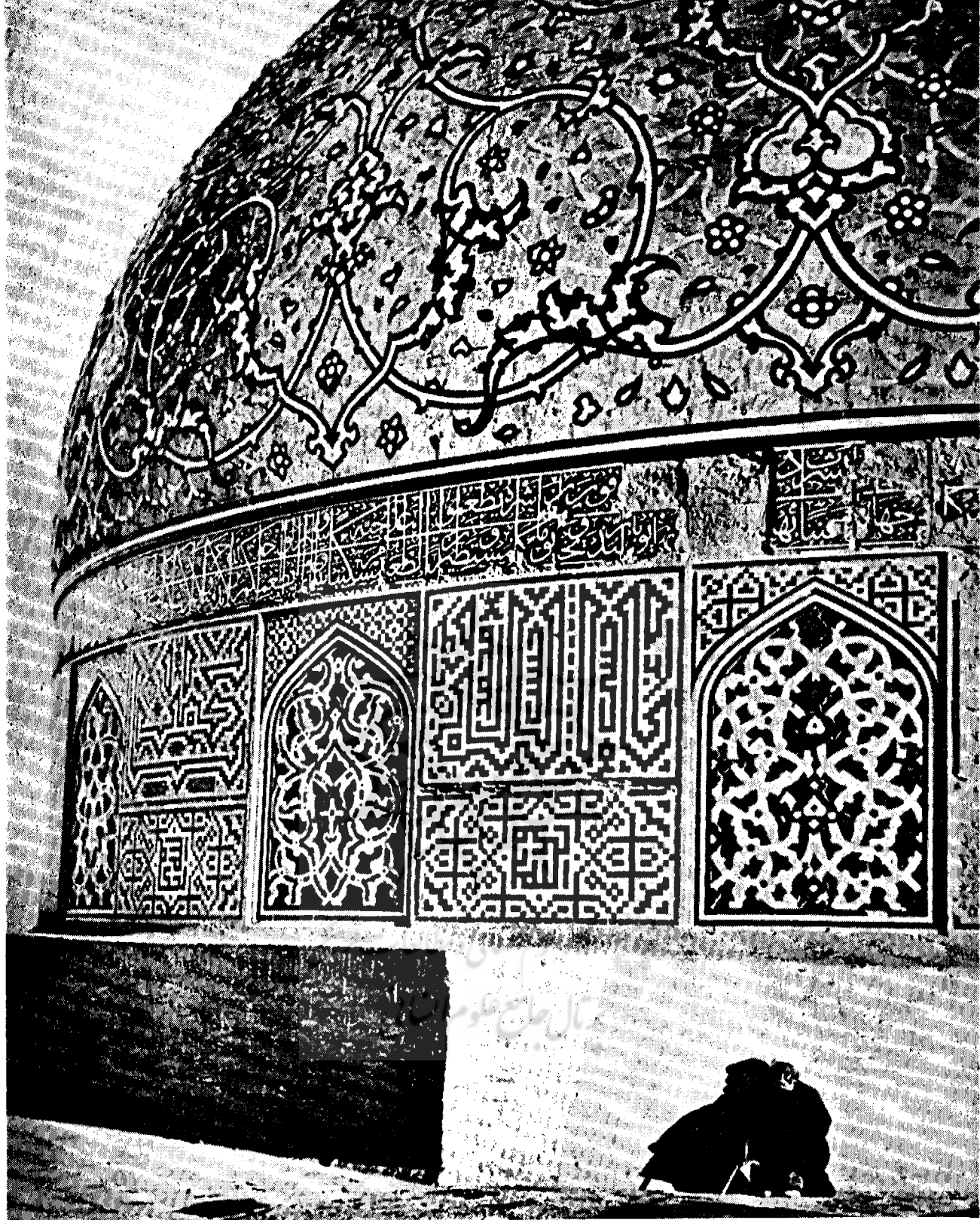
بالا : گنبد سرخ مراغه مورخ ۵۴۳ هجری که درجه مدخل و سایر جبهه‌ها نفولها و طاق‌نماهای زیبا را نشان میدهد

راست : ایوان شمالی مسجد جامع گناباد مورخ ۶۰۹ هجری که در طرفین آن طاق‌نماها و نفولها بچشم میخورد

Idem. A Survey of Persian Art, PL. 80 B. - ۲۶

Idem. PL. 128 A. - ۲۷

چپ : مقبره چلبی اوغلو مورخ ۷۱۰ هجری واقع در سلطانیه در سلج هر جبهه این بنا یک طاق‌نمای زیبا بکار رفته است



گنبد مسجد شیخ لطف‌الله اصفهان مربوط به زمان شاه‌عباس کبیر که در بین تزیینات متعدد آن طاق‌نماها جلوه خاصی دارد

پائین به راهروهای طرفین ایوان بزرگ راه می‌دهد ولی ته دوجفت بالا بسته و دارای جنبه تزیینی است .

سوم دوجفت نفول مستطیل طرفین قوس ایوان بزرگ با طاق افقی .

چهارم شش نفول مستطیل ، شبیه دو نفول مزبور ، که با ستونهای کور القاء گردیده است .

۶ - کاخ اردشیر - این کاخ مربوط به اوایل قرن سوم میلادی و واقع در فیروزآباد است . در شکل بازسازی شده آن (شکل ۶) ، هر ضلع طرفین ۲۶ نفول مستطیل عمودی ، با قوس هلالی ، نشان داده است . در جنبه اصلی نیز دو ردیف نفول در طرفین نمای ایوان بزرگ بچشم می‌خورد^{۳۸} .

۷ - طاق کسری - این بنا منسوب به زمان سلطنت شاپور اول (۲۷۲ - ۲۴۱ م .) است و در جنبه اصلی و طرفین آن پنج ردیف افقی طاق‌نماهای رویهم قرار گرفته ، به کمک جرزها و ستونهای کور ، ایجاد شده است (شکل ۷) .

بعضی از طاق‌نماهای پائین ، که بزرگ است ، باز بوده یا بعداً باز شده است ولی طاق‌نماهای چهار ردیف دیگر بسته است و جنبه تزیینی دارد^{۳۹} . در پشت دیوار این نما نیز طاق‌نماهایی با قوس جناغی (شکل ۸) ایجاد گردیده که احتمالاً به منظور صرف‌جویی در مصالح صورت گرفته است^{۳۹} .

ج - طاق‌نما و نفول در معماری اسلامی ایران .

این دو عنصر تزیینی مانند سایر عناصر تزیینی دوران اسلامی به کثرت مورد استفاده قرار گرفته و مثالهای ذیل به عنوان نمونه ارائه می‌گردد :

مقبره شاه اسمعیل سامانی - این مقبره اواخر قرن سوم هجری در بخارا ساخته شده و اضافه بر چهار نفولی که چون قاب چهار مدخل آن را دربر گرفته است ، در بالای چهار جنبه آن یک ردیف طاق‌نماهای زیبا با نوعی قوس جناغی و ستونهای کور القاء گردیده است^{۴۰} (شکل ۹) .

تالار شمالی مسجد جامع اصفهان - این تالار مربع در تاریخ ۴۸۱ هجری ساخته شده و صرف‌نظر از سطوح دودیوار شمالی و غربی که برخلاف سایر چهار طاقها بسته است ، در منطقه تغییر حالت آن از مربع به دایره^{۴۱} ، دو ردیف طاق‌نما قرار دارد :

اول طاق‌نماهای داخل گوشوارها که با ستونهای کورو قوسهای جناغی القاء گردیده و طاق‌نماهای بین گوشوارها که به طرز جالبی تعبیه گردیده است . هر یک از طاق‌نماهای اخیر ،

که دارای قوس جناغی است ، سه طاق‌نمای کوچک را دربر دارد .

دوم یک ردیف افقی طاق‌نما با قوس جناغی که در زیر پایه حلقوی گنبد تالار تعبیه گردیده است^{۴۲} .

گنبد سرخ مراغه - این بنا مورخ ۵۴۲ هجری است و در خارج نمونه‌های روشنی از نفول و طاق‌نما نشان می‌دهد . صرف‌نظر از جنبه مدخل ، در هر جنبه آن با آجرهای جلو آمده دو نفول القاء و در هر یک از این دو یک طاق‌نما با قوس جناغی در پائین و یک نفول مستطیل افقی کوچک در بالا نشان داده شده است^{۴۳} .

جنبه مدخل دارای طاق‌نمای زیبا و پسرکاری است (شکل ۱۰) که تزیینات آن ، در بالای مدخل ، از خارج به داخل عبارت است از^{۴۴} .

یک قاب مستطیل که با کتیبه کوفی مزین بوده است . دو مثلث شکل در دو گوشه داخلی قاب مزبور که با خطوط سه شاخه و چهار شاخه تزیین یافته است .

شش زه جناغی که با قطعات آجر صورت گرفته و در واقع قوس طاق‌نما را تشکیل می‌دهد .

یک کتیبه کوفی که خود یک طاق‌نما در داخل زه‌های مزبور القاء کرده و در بالای مدخل بطور افقی ادامه می‌یابد^{۴۵} .

یک مستطیل افقی با قوس جناغی که در مرکز آن یک ستاره هشت‌پر و در اطرافش شش کثیرالاضلاع هشت‌ضلعی با خطوط متقاطع تشکیل یافته است .

ایوان شمالی مسجد گناباد - این مسجد مورخ ۶۰۹ هجری است و در نمای دیوار طرفین ایوان شمالی آن (شکل ۱۱) دوجفت طاق‌نما و دوجفت نفول بترتیب و متناسباً ، از پائین به بالا ، ساخته شده است . داخل طاق‌نماها ، که دارای قوس جناغی است ، با تزیینات آجرلوزی شکل و نفولهای مربع با

۲۸ - Idem. PL. 147.

۲۹ - A. U. Pope, A Survey of Persian Art, V. 4, PL. 149 and 159.

۳۰ - Idem. PL. 264.

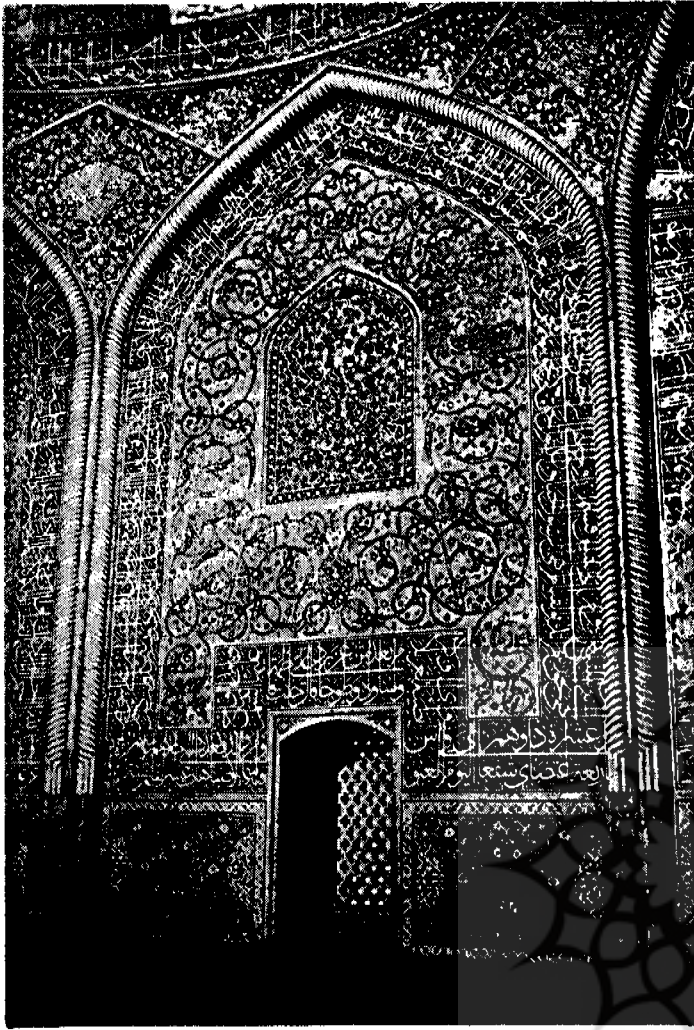
۳۱ - تغییر حالت از مربع به دایره با کمک گوشوار صورت می‌گیرد؛ به شماره ۱۰۶ مجله هنر و مردم ، مرداد ۱۳۵۰ ، نوشته نگارنده ص ۲ تا ۱۶ مراجعه شود .

۳۲ - Idem. A Survey of Persian Art, PL. 290 and 289.

۳۳ - A. Godard, Athar-é Iran, T. 1, Harlem, 1936, p. 128, Fig. 86.

۳۴ - Idem. P. 131, Fig. 89.

۳۵ - Idem. P. 132, Fig. 90.



طاق نماهای داخل مسجد شیخ لطف الله که لبه آن با پیچ تزیینی صورت گرفته است

حجاری، مزین گردیده است (شکل ۱۷). در بالای ایوانهای کوچک نیز طاق نمائی که لبه قوس آن با نقوش گیاهی و داخل آن با لوزیها مزین شده تعبیه گردیده است^{۴۳}. مسجد شاه تهران - این مسجد در اواسط قرن سیزدهم هجری بدستور فتحعلی شاه قاجار ساخته شده و در زمان سلطنت ناصرالدین شاه تعمیراتی در آن بعمل آمده است. در این مسجد نیز طاق نما و نقوش از جمله تزیینات مهم است و می توان در این باره به طرفین ایوان شمالی آن اشاره نمود. در طرفین این ایوان سه جفت نقوش مستطیل رویهم قرار گرفته تعبیه و در داخل هر یک یک طاق نما با قوس جناغی القاء و داخل آن با موضوعات اکثر گیاهی، که در روی کاشیها صورت گرفته، مزین شده است (شکل ۱۸).

ستاره شکلها و ضربدرها (X) مزین شده است^{۴۶}.

مقبره چلبی اوغلو - این بنا در سلطانیه، به تاریخ ۷۱۰ هجری، و در یک نقشه هشت ضلعی ساخته شده است و در سطح هر وجه آن یک طاق نمای زیبا (شکل ۱۲) با آجر و قوس جناغی القاء گردیده است^{۴۷}. نظیر این طاق نماها در خارج بنای امامزاده جعفر اصفهان مورخ ۷۴۲ هجری نیز به چشم می خورد^{۴۸}:

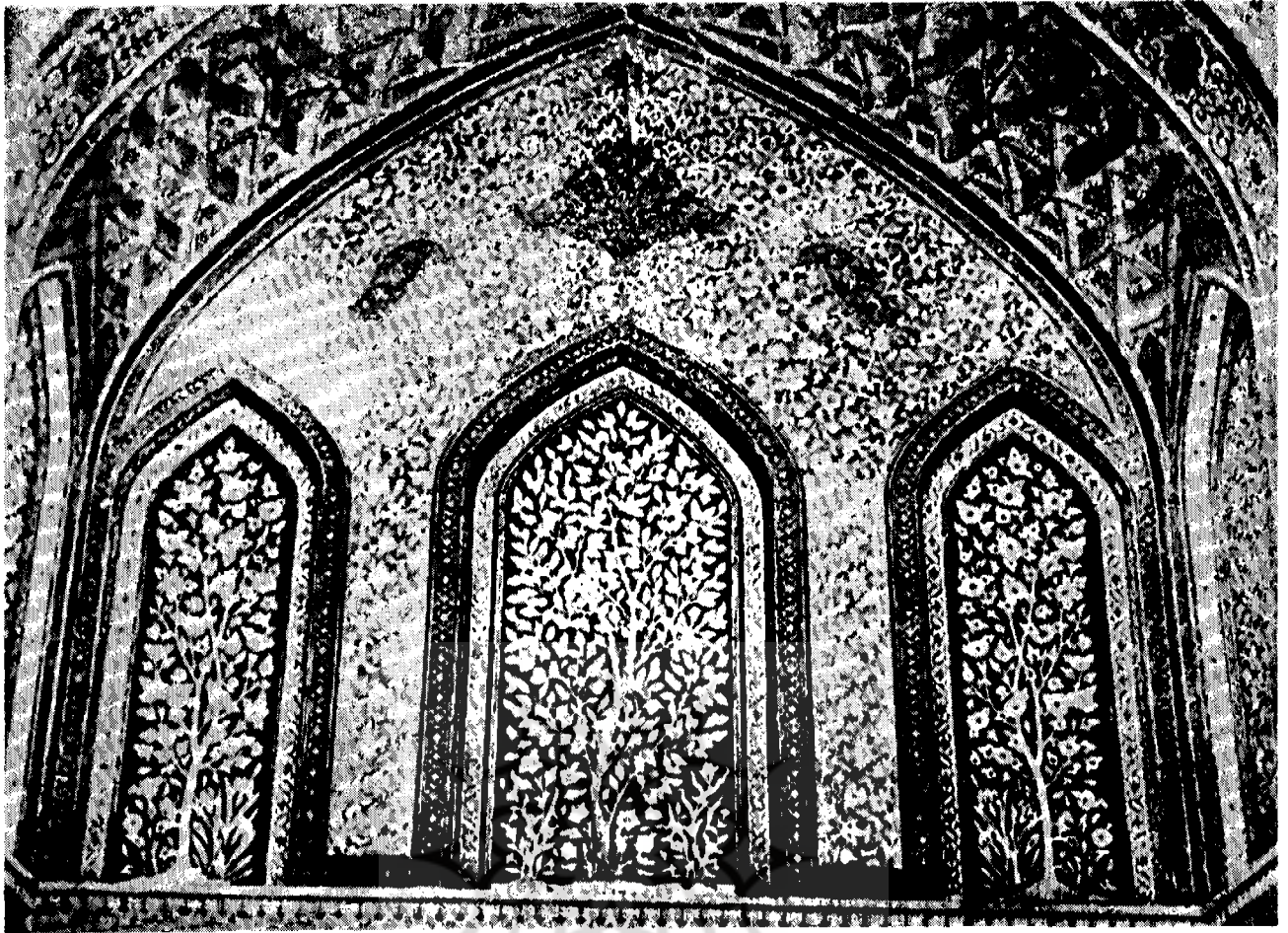
مسجد گوهرشاد مشهد - این مسجد مورخ ۸۲۱ هجری است و برای گوهرشاد خاتون زوجه شاهرخ تیموری ساخته شده است. طاق نما و نقوش در قسمتهای مختلف آن، بخصوص طرفین ایوانها، کم و بیش به چشم می خورد ولی مثالهای خوب در طرفین ایوان شمالی آن وجود دارد (شکل ۱۳). این طاق نماها، که سه جفت و دارای قوس جناغی است، با موزائیک و نقوش اسلیمی و هندسی تزیین گردیده و بین هر جفت طاق نماهای پائین و بالا یک مربع تزیینی، شامل یک کلمه مقدس، قرار گرفته است.

در طرفین ایوان این مسجد، پس از منارهها، نیز سه ردیف طاق نما، اغلب با قوس جناغی و بعضاً با قوس سرپهن، دیده می شود^{۴۹}.

مسجد شیخ لطف الله - ساقه گنبد این مسجد با کتیبهها، خطوط بنائی، نقوش هندسی، موزائیکهای زیبا و غیره مزین گردیده و در بین این تزیینات طاق نماها جلوه خاصی دارد (شکل ۱۴). این طاق نماها با قوس جناغی القاء و داخل آنها با اسلیمیهای گیاهی متداخل و متقاطع پر شده است. نقش طاق نما در داخل وزیر پایه گنبد تالار بزرگ آن مسجد نیز وجود دارد و اضافه بر آن طاق نماهای بسیار زیبا با پیچ تزیینی^{۴۰} در سطح دیوارهای داخلی این تالار صورت گرفته است^{۴۱} (شکل ۱۵).

تالار اشرف - می گویند این تالار توسط شاه عباس دوم در اصفهان ساخته شده و در داخل کاخ شاهی واقع بوده است. در این بنا تزیینات فلزی و چوبی و گچی و غیره وجود داشته و از جمله تزیینات سه طاق نما است (شکل ۱۶) که در داخل یک طاق نمای بزرگ القاء و با اشکال گیاهی مزین بوده است^{۴۲}.

کاخ خورشید - این بنا در سالهای آخر سلطنت نادر شاه افشار (۱۱۶۸ - ۱۱۵۵) هجری ساخته شده است. این بنا در خارج هشت ضلعی است و در هر یک از هشت ضلع یک ایوان ایجاد گردیده است. در طرفین این ایوانها (چهار بزرگ و چهار کوچک) دو جفت طاق نمای رویهم قرار گرفته با قوس جناغی القاء و حاشیه طرفین آنها با اسلیمیهای طوماری و داخل آنها با نقوش گلدان و شاخ و برگ و گل و بته، با



تالار اشرف اصفهان منسوب به زمان شاه‌عباس دوم صفوی که سه طاق‌نمای زیبا را نشان میدهد

ملاحظات

۲- طاق‌نما و نفول نقش جالب توجهی درترین بناهای اسلامی ایران داشته و دارد زیرا :
در سطوح مختلف دیوارها ایجاد سایه روشن کرده و آنها را از لختی و یک‌نواختی درمی‌آورد. این مورد بخصوص درنمای دیوار طرفین ایوانها جالب توجه است .
درمساجد ایران ، به صورت محراب ، جهت قبله را

۱- طاق‌نما و نفول از قدیم‌الایام درایران و سایر کشورها مورد استعمال بوده^{۴۴} و پس از ظهور اسلام درسراسر کشورهای اسلامی متداول گردیده است^{۴۵} . در بناهای غیر اسلامی نیز ، به خصوص درقرون وسطی ، از آن استفاده شده است^{۴۶} .

۴۳- شماره ۴ مجله باستان‌شناسی و هنرایران ، پائیز و زمستان ۱۳۴۸ ، ص ۶۴ ، نوشته دکتر پرویز ورجاوند .

۴۴- با مراجعه به تاریخ عمومی هنر و ملاحظه بناهای دوره‌های مختلف به آسانی این مطلب قابل تشخیص است و از نمونه‌های روشن طاق نصرتها و تأثرهای رومی ، از جمله کلیزه روم ، است :

M. Wheeler, L'Art Romain, Paris, 1965, p. 123, No. 102.

L'Art musulman, Flammarion, Paris, 1964, - ۴۵
P. 10, 11.

۴۶- به رفانس ۴۴ و ۱۵ مراجعه شود .

۳۶- شماره ۹۲ مجله هنرو مردم ، خرداد ۱۳۴۹ ، ص ۱۰ شکل ۴ ، نوشته نگارنده .

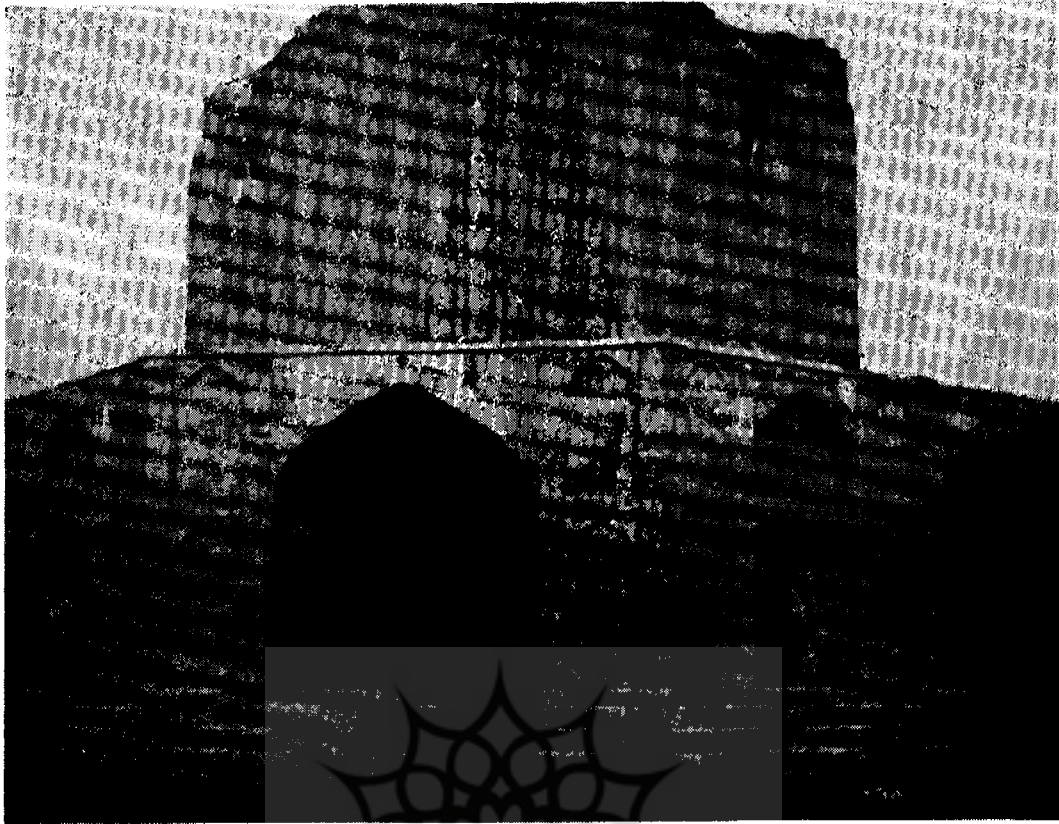
۳۷- معماری اسلامی ایران ، اثر دونالدن . ویلبر ، ترجمه دکتر عبدالله فریار ، تهران ۱۳۴۶ ، شکل ۱۶۹ .

۳۸- ایضاً شکل ۱۴۴ .

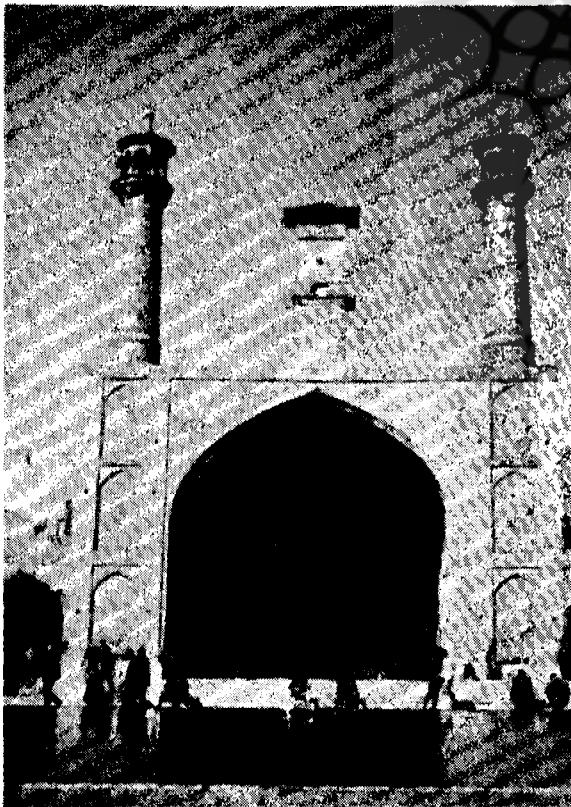
A.U. Pope, Persian Architecture, London, - ۳۹
1965, P. 428, 430.

۴۰- برای شناخت پیچ‌ترین به شماره ۹۳ مجله هنرو مردم ، تیر ۱۳۴۹ ، ص ۱۴ - ۲۹ ، نوشته نگارنده مراجعه شود .

Idem. Persian Architecture, p. 483, 484, - ۴۱ و ۴۲
479.



کاخ خورشید کلات خراسان که در سالهای آخر سلطنت نادرشاه افشار ساخته شده و طاق‌نماهای مزین به نقوش گیاهی و غیره را نشان میدهد



ایوان شمالی مسجد شاه تهران که در اواسط قرن سیزدهم هجری ساخته شده و در طرفین نمای آن سه جفت نفول مستطیل رویهم قرار گرفته تعبیه و در داخل هر یک يك طاق نما با قوس جناغی القاء گردیده است

مشخص می‌کند و در این حالت نیز غالباً يك مجموعه تزئینی را دربر می‌گیرد .

کتابخانه‌های تاریخی و تزئینی را دربر می‌گیرد و بهتر در معرض دید قرار می‌دهد .

گوشوارهای تزئینی را دربر می‌گیرد و آنها را پرمی‌کند و رویهم رفته غالباً يك حلقه تزئینی به نام « منطقه تغییر حالت » بوجود می‌آورد .

خطوط عمودی و افقی و منحنی را القاء می‌کند و به عبارت دیگر به خواص احساسی خطوط وارد است^{۴۷} .

۴۷ - برای ملاحظه خواص احساسی خطوط به تاریخ عمومی هنرهای مصور ، تألیف استادعلی‌نقی وزیری ، تهران ۱۳۳۷ ، ص ۱۰ مراجعه شود .