

# سیری در هنر ایران و دیگر سرزمین های اسلامی

(۲)

دکتر ورجاوند

## آثار سنگی و گچ بری (استوك)

موضوع تزئین بنا و قسمت بیرونی آن بكمك كاشی و مواد رنگارنگ این تصور را پیش میآورد که هیچگاه در اسلام هنر حجاری به شکوفائی کامل نرسیده است. نحوه کاربرد مواد، بخصوص در سرستونها این تصور را تأیید میکند. با اینحال این اشتباه بزرگی است که ما بخواهیم برای حجاری جا و مقامی در حد خودش در هنر اسلامی قائل نشویم.

— از زمان بنی امیه، هنر حجاری روی سنگ نقش عمده ای را بر روی نمای قصرها ایفاء نموده است. از جمله در آثار اردن و سوریه، در این زمان سبکی را که مخلوطی از نفوذ هنری هلنیستی و ساسانی میباشد در حال شکل گرفتن مشاهده میکنیم. در این شیوه طرحهای گیاهی و حیوانی بگونه ای هم آهنگ با هم درآمیخته اند.

— در همین زمان هنرمندان بسیاری با استفاده از گچ بری (استوك)، دست به خلق مجسمه های متعددی از حیوانات و انسان زدند که از آنجمله میتوان مجسمه های از خلیفه و خدمتکاران برهنه او را یاد کرد.

— تحول شیوه تزئینی در زمان سلسله عباسیان دنبال گردید و در يك سری از سرستونهای قصرهای شاهی در حوضه میانه فرات و در همین عصر در روی سرستونها و پایه ستونهای مرمری قصر مدینه الزهرا در نزدیک «کردوآ» جلوه گر گردید. — در این آثار نوعی استیلیزاسیون شدید و خشکی مربوط به نگاره ها و کنده کاری کم عمق نزدیک به شیوه هندسی مطلق را شاهد هستیم.

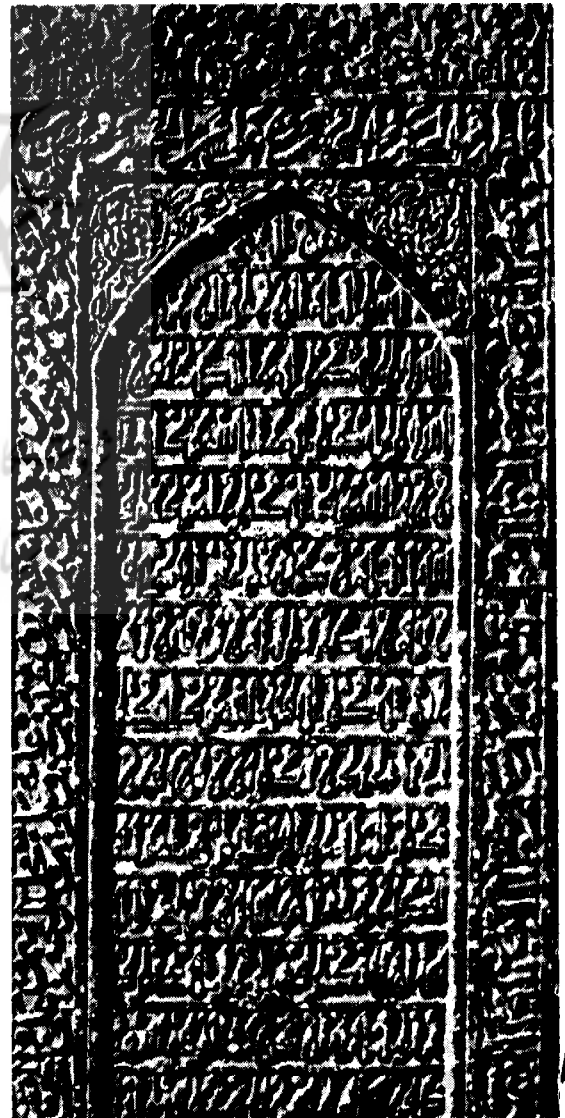
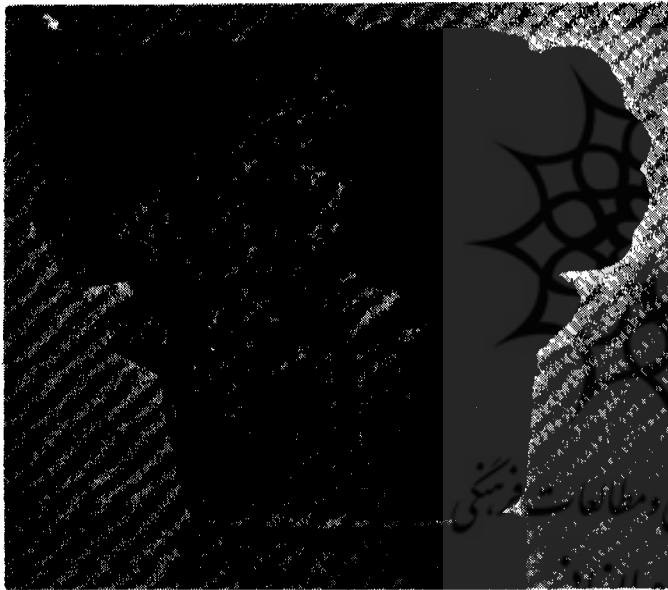
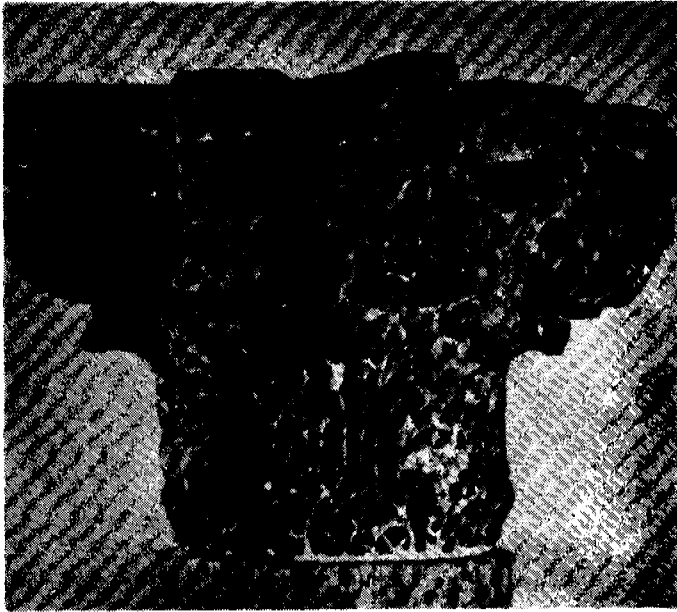
این هنر که بمرحله پیشرفت و ترقی رسید، همانقدر برای تزئین عوامل ساختمانی و نگهدارنده بکار گرفته میشود که برای تزئین خالص و عرضه داشت منظری بیش از پیش پیچیده. — بنظر میرسد که هجوم سلجوقیان يك حرکت و جنبش



جدیدنی را برای هنر حجاری سبب گردید، و در عین حال آثار تصویری را مد روز ساخت. در آنتولی بخصوص و همچنین در سایر نواحی که ترکها تسلط داشتند حجاری تزئینی و تصویری (تصویر انسان و حیوان) بزودی موفقیت درخشانی را بدست آورد.

– اگرچه نقش‌های هندسی و گل و گیاه همیشه نقش مسلط می‌باشد، با اینحال نقش برجسته‌های مزبور زیبایی جدیدی را خلق و عرضه می‌کند.

– نقش انسان (بخصوص در ایران) و نقش حیوان بدون شك خیلی فراوان بکار رفته است، چنانکه وجود صدها حجاری با نقش انسان و حیوان دلیل زنده این امر است، بدون شك تعداد آنها بسیار فراوانتر از آن بوده که امروز در دست است. بنظر میرسد که تعداد و انواع طرحها نهایت وسیع و گوناگون بوده است ولی نقوشی چون ازدهای بهم پیچیده با بدن منحنی، شیر و پلنگ و انواع پرندگان، نقش‌هایی هستند که بیش از دیگر طرحها انتخاب و بکار برده شده است.



- شکل ۱ – سنگ قبر از مرمر سفید بخط کوفی، مصر، اواخر قرن پنجم هجری قمری. از آثار بخش اسلامی موزه لوور
- شکل ۲ – سنگ قبر از مرمر سرخ با تزئینی بگونه محراب، ایران، میانه قرن ششم هجری. از آثار مجموعه بخش اسلامی موزه لوور
- شکل ۳ – سرستون کوچک ترکیبی از سنگ، ساخته شده در سوریه، مربوط به قرن سوم یا چهارم هجری. از مجموعه بخش اسلامی موزه لوور
- شکل ۴ – سرستون کوچک ترکیبی از سنگ، ساخته شده در اسپانیا، مربوط به قرن چهارم هجری. از مجموعه بخش اسلامی موزه لوور



۷

شکل ۵ - قطعه سنگ حجاری شده مربوط به يك پنجره ، از آثار ایران یا آناطولی مربوط به قرن ششم هجری . از مجموعه بخش اسلامی موزه لوور

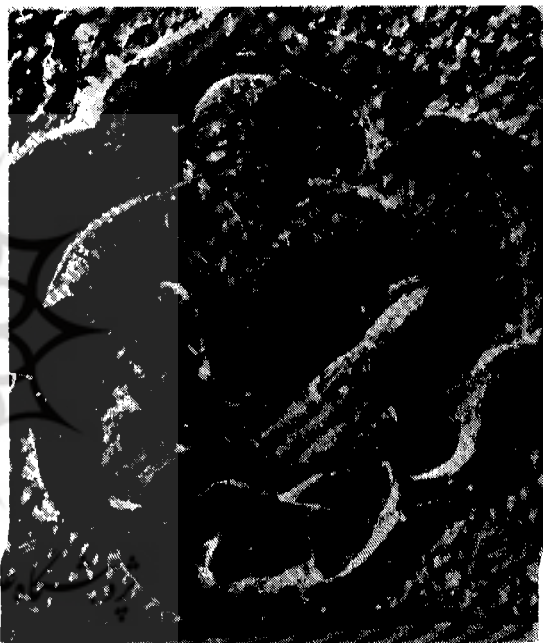
شکل ۶ - حجاری جالب با نقش يك شاهزاده بر روی سنگ خاکستری ، ساخته شده در داغستان (شمال قفقاز) ، مربوط به قرن ششم یا هفتم هجری . از مجموعه بخش اسلامی موزه لوور

در طی قرنهای ششم و هفتم هجری يك مکتب مهم و عمده تصویری در حجاری منطقه داغستان ظهور میکند که آثار آن در جریان حفاری سال ۱۹۴۴ در «کوباچا» بدست آمده است . در سال ۱۹۴۱ نخستین نمایشگاه آثار حجاری داغستان در لندن تشکیل یافت . در سال ۱۹۳۵ نیز «باکیروف» در مسکو کتابی درباره هنر حجاری داغستان منتشر ساخت .

شکل ۷ - قطعه ای از يك پنجره سنگی ، ساخته شده در داغستان ، مربوط به قرن ششم یا هفتم هجری . از مجموعه بخش اسلامی موزه لوور



۵



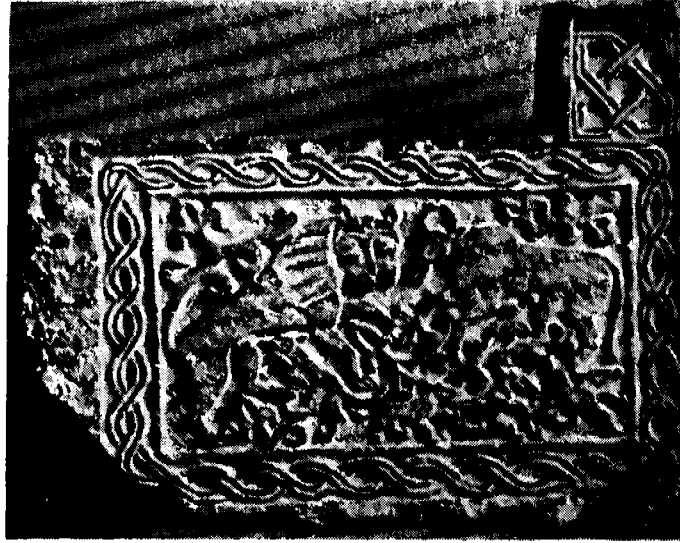
۶

از جمله در افغانستان از دوره غزنویان نمونه های بسیاری از آثار مرمری در دست است و در ایران بخصوص از دوره سلجوقیان نیز مجسمه های کوچک گچی (استوك) در اختیار داریم . - در ترکیه ، سوریه و عراق نیز نقش برجسته های مختلفی روی سنگ وجود دارد که در موزه های چون : موزه قونیه ، استانبول و یا هنوز در روی خود بناها در داغستان بچشم میخورد . این آثار نشانه يك هنر قوی برای منطبق ساختن تصاویر و شکل های زنده با حالت های خاص معماری است .

- در غرب حجاری تصویری خیلی زودتر از مشرق زمین از بین می رود ، چنانکه در مشرق زمین اغلب با يك نوزایش شدید نظیر آنچه در هند دوره مغول مشاهده میشود برخورد می گردد .



## آثار چوبی



۸

شکل ۸ - دست انداز پلکان از سنگ سفید، ساخته شده در ایران، مربوط به قرن هفتم هجری. از آثار مجموعه بخش اسلامی موزه لوور. بنظر میرسد که این قطعه جزئی از مجموعه‌ای باشد که قسمتی از آن در موزه لوور، قطعه‌ای در موزه متروپولیتن و بالاخره قطعه‌ای از آن در موزه «حیفا» در اسرائیل قرار دارد. با احتمال این قطعه‌ها مربوط به شهر همدان است و در حدود اواخر قرن ششم هجری کنده کاری شده است. خصوصیات هنر تزئینی سلجوقی با معرفی تصاویر مربوط به حیوانات در این اثر بخوبی مشهود است.

در تصویر حاضر در دو طرف سنگ حجاری شده است. موضوع حجاری يك روی آن عبارتست از نقش دو اسفنگس که پیشانی به پیشانی هم گذارده‌اند. بدن آنها به گونه نیمرخ و صورتشان تمام رخ حجاری شده است. روی دیگر سنگ نقش يك شیر و يك گاو، با بدن نیمرخ و چهره تمام رخ دیده میشود.

شکل ۹ - نگه در چوبی، ساخته شده در ناحیه «تکريت» عراق، مربوط به قرن سوم هجری. از مجموعه بخش اسلامی موزه لوور  
شکل ۱۰ - قسمتی از قاب يك در چوبی با نقش پرنده‌ای به شیوه استیلیزه، ساخته شده در مصر، مربوط به قرن سوم هجری. از مجموعه بخش اسلامی موزه لوور

چشم و هم‌چشمی و رقابت بسیار شدید بین هنرنگین (کاشی) و حجاری، سرانجام شکست و عقب‌نشینی بی‌چون و چرایی را برای حجاری روی سنگ و گچ‌بری، از حدود قرن هشتم سبب میگردد. از آن بی‌بعد وجود يك اثر معماری با تزئینات حجاری بسیار نایاب است.

در تالارهای نمایشگاه چهارده اثر سنگی و يك اثر گچ‌بری عرضه شده است. آثار سنگی عبارتند از: سنگ‌قبر، سرستون، حاشیه دور پنجره و دست‌انداز پله. مجموعه مزبور از نواحی چون: مصر، سوریه، اسپانیا، ایران، تونس و داغستان بدست آمده است.

بجز هند و آناتولی بقیه سرزمین‌های اسلامی فاقد جنگل‌های عمده هستند و جنگلهای آنها ناچیز میباشد. در این نواحی چوب همیشه جنبه لوکس داشته و اغلب از سرزمینهای دور آورده میشود است.

— کاربرد چوب بصورت ستونهای بلند تنها در کشورهای با سنت ایرانی و آسیای مرکزی سابقه دارد.

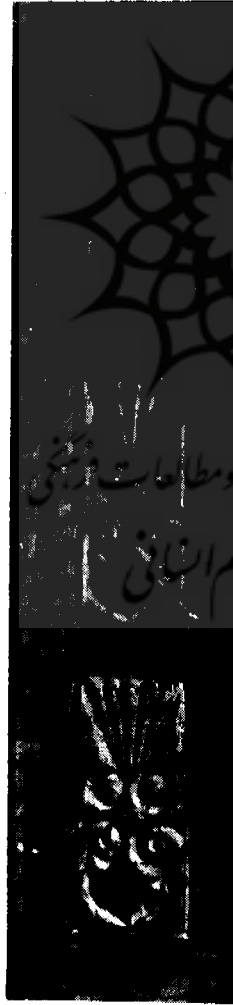
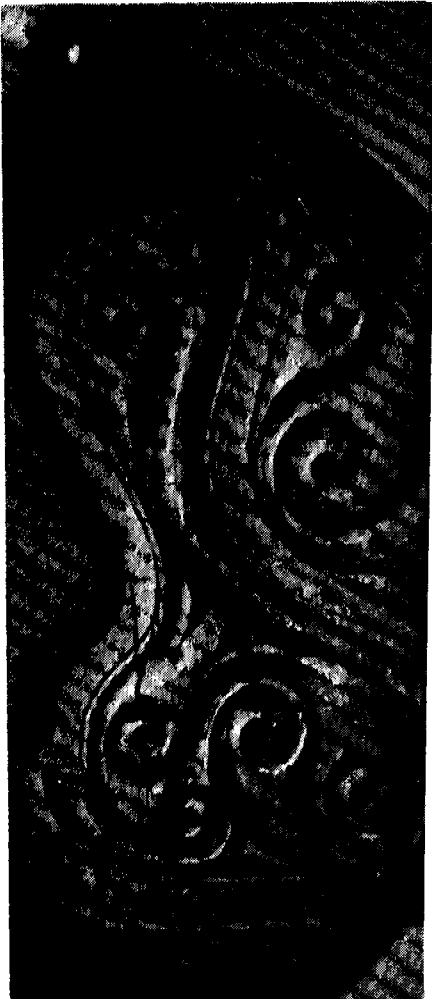
— در قصرها و یا مساجد چوبهای بکار برده شده همیشه دارای کنده کاری هستند.

— اشیاء مورد استعمال در مساجد مانند منبر، جای قرآن، رحل قرآن و غیره از جمله اشیائی هستند که با چوب ساخته شده و طی قرن‌ها بخوبی حفظ شده است.

— تکنیک کارهای چوبی با اینصورت بوده که یا بطور مستقیم روی خود اثر کار میشود است یا اینکه روی لایه‌های

۱۰

۹





۱۱

جداگانه کار میکرده‌اند و بعد بكمك كام و زبانه آنرا روی اثر اصلی سوار میکرده‌اند .  
 - ذوق تهیه اشیاء چوبی بصورت منبت و مرصع کاری بكمك عاج و آبنوس از آغاز وجود داشته و از قرن پانزدهم میلادی پیشرفت بیشتری پیدا کرده است .  
 - در قرنهای اولیه اسلام ، هنر کارهای چوبی بیشتر به هنر « هلنیستیک » و قبلی ( کوپت ) نزدیک است .  
 قطعات چوبی که از دوره بنی‌امیه بدست ما رسیده است بطور معمول معرف تزئیناتی هستند که در آنها نقش برگ کنگر و مو با حجم چشم‌گیری انجام گرفته است .  
 از آغاز دوره عباسیان هنرمندان مسلمان تکنیک و شیوه خاصی را برگزیده و رونق دادند . این شیوه از نظر کار و تقسیم‌بندی و خانه‌بندیها همانست که در تزئینات کارهای گچ‌بری

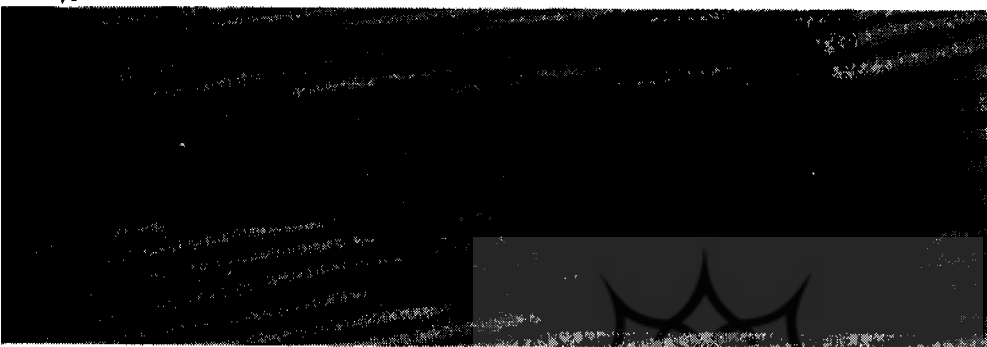


۱۳

و حجاری‌های قصرهای این عصر نیز دیده میشود .  
 - با بنیان‌گذاری شهر سامره يك سبك قوی و نیرومند با طرحهای استیلیزه که معرف هنر استپ است بوجود آمد .  
 - اگر آثار چوبی قبل از قرن نهم هجری ایران خوب شناخته شده نیستند ، ( بنظر میرسد که به آثار چوبی موزه ایران باستان توجهی نشده‌است ) آثار چوبی ترکستان در دوره تیموری بخوبی شناخته شده‌است .  
 در این آثار نوع کار بسیار ظریف است ، در آنها تزئینات گیاهی با ساقه‌های نرم و بلند و تک‌گلها میراث مربوط به شرق دور را یادآور میشود .  
 - بدون شك با توجه به شرایط مناسب آب و هوا ، در مصر است که اشیاء چوبی بخوبی حفظ و باقی مانده است .  
 - در اینجا نیز نظیر سایر نواحی فاتحان اسلامی از



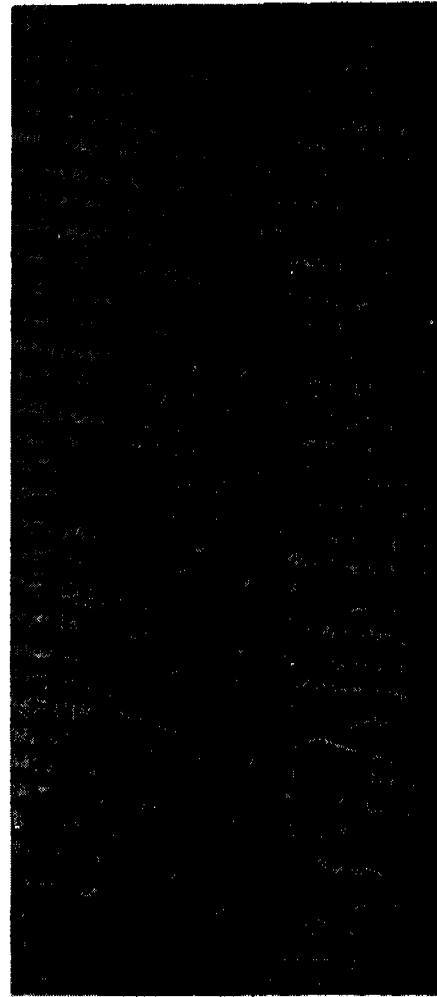
۱۵



۱۶



۱۴



شکل ۱۱ - محراب کوچک چوبی، ساخته شده در مصر، مربوط به قرن چهارم یا پنجم هجری. از مجموعه بخش اسلامی موزه لوور.  
 شکل ۱۲ - قطعه چوب‌کنده کاری شده، معرف يك صحنه شکار با زمینه گل و گیاه، ساخته شده در مصر، مربوط به قرن پنجم یا ششم هجری.  
 از مجموعه بخش اسلامی موزه لوور  
 شکل ۱۳ - قطعه چوب‌کنده کاری شده، در «تولد» اسپانیا، مربوط به قرن ششم هجری. از مجموعه بخش اسلامی موزه لوور  
 شکل ۱۴ - قطعه‌ای از در چوبی با نوشته‌ای به لاتین، ساخته شده در سوریه، مربوط به قرن هفتم هجری.  
 از مجموعه موزه هنرهای تزئینی پاریس  
 شکل ۱۵ و ۱۶ - نگهدارنده تیرجمال سقف از چوب سدر، ساخته شده در «فر» واقع در مراکش مربوط به قرن هشتم هجری. از مجموعه موزه ملی هنر آفریقا و اقیانوسیه

داخل هم و نشانیدن عاج بر روی آن، در دوران بعد تحول یافت و ساختن اشیاء و لوازم چوبی ظریف و دقیق بصورت پولک کاری با چوب و فلز بیش از پیش مرسوم گردید.

— در مجموعه طرحهای تزئینی‌کننده کاری روی چوب در اسپانیا و مراکش، عشق به ایجاد تزئیناتی بصورت برگ کنگر را مشاهده میکنیم.

— از آغاز قرن دوازدهم المحادیها در هنر Hispano-Mataresque نفوذ نمودند و این نفوذ عبارت بود از غیبت هر نوع جنبه تصویری و بکار بردن شیوهای خاص تا سرحد به تجرید

هنرمندان محلی استفاده کرده‌اند تا حدی که اختلاف قائل شدن بین اشیاء چوبی دوران قبطی (کوپت) و دوران اسلامی مصر کار مشکلی بنظر میرسد.

— آثار چوبی دوره فاطمیان (۴ - ۶) فریبنده‌ترین آثار چوبی سرزمین مصر بشمار میرود. ارزندگی این آثار از نظر کیفیتی است که در نحوه اجراء آنها مشاهده میگردد.

موضوع صحنه‌های این دسته از آثار مربوط است به: شکار، موسیقی و زندگی درباری.  
 — سلیقه ایجاد آثاری با طرحهای شبکه ستاره‌ای شکل



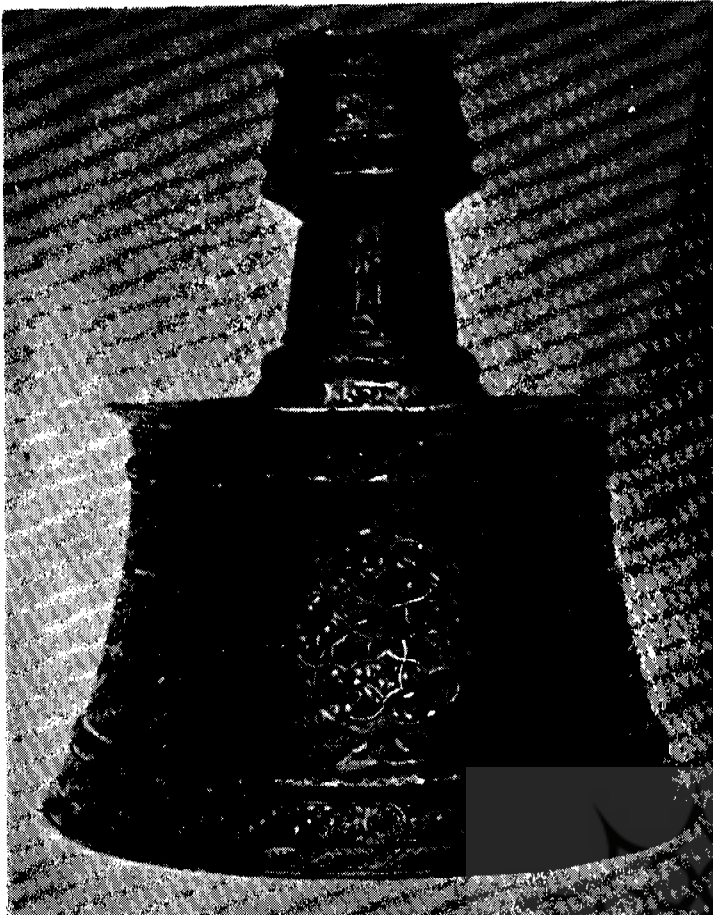
(آستره) کشانیدن طرحهای طبیعی و داخل ساختن شبکه‌ای از قوس و دالبر .

— اما بتدریج که قرن‌ها میگذرد ، ما در شرق و غرب در هنر چوبی کشورهای اسلامی شاهد يك گرایش عمومی بسوی خشکی نگاره‌ها هستیم ، که علیرغم مهارت برخی از هنرمندان و غنای موادی که بکار برده‌اند هنر مزبور بسوی نوعی فقر و انحطاط پیش میرود .

— در تالارهای متعدد نمایشگاه برویهم هفده قطعه اثر چوبی عرضه شده است . آثار مزبور مربوط است به قرنهای دوم تا دهم هجری . ده قطعه از آنها مربوط است به مصر ، دو قطعه سوریه ، دو قطعه اسپانیا ، يك قطعه مراکش ، يك قطعه الجزایر و يك قطعه عراق (منطقه تکریت) .

یادآوری : چنانکه مشاهده میشود در این نمایشگاه حتی يك قطعه از آثار چوبی ساخته شده در ایران به نمایش گذارده نشده است . ولی موضوع جالب اینکه در توضیح مربوط به هنر روی چوب در سرزمین‌های اسلامی نیز به ارزش و اهمیت و سابقه این هنر در ایران چنانکه باید اشاره‌ای نشده است . در حالیکه نمونه‌های موجود آثار چوبی ایران از حدود قرن چهارم بعد ، معرف وجود يك هنر موفق در این زمینه در ایران است ، هنری که در برخی از نمونه‌های آن ، بخصوص در بین آنچه که مربوط به قرنهای پنجم تا هفتم میگردد ، شاهد چیره‌دستی هنرمند در ایجاد مجموعه‌ای از قاب‌بندیها با طرحهای





۴۱

۴۰

شکل ۱۷ - عود سوز برنزی مینانشان بشکل مجسمه شیر ، ساخته شده در ناحیه خراسان ، مربوط به قرن پنجم یا ششم هجری . از مجموعه بخش اسلامی موزه لوور

شکل ۱۸ - پارچ مسی نقره نشان ، ساخته شده در ناحیه خراسان ، مربوط به قرن هفتم هجری . از مجموعه بخش اسلامی موزه لوور

شکل ۱۹ - شمعدان مسی نقره نشان و مس قرمز ، ساخته شده در ناحیه خراسان ، مربوط به قرن ششم هجری . کتیبه بالائی بخط نسخ و کتیبه پائینی بخط کوفی ساده نوشته شده است . تزئینات برجسته بر روی این اثر ارزش خاص بدان بخشیده است . از مجموعه بخش اسلامی موزه لوور

شکل ۲۰ - جعبه بشکل امامزاده گنبددار از جنس مس ، نقره و طلا نشان ، ساخته شده در ناحیه فارس ، مربوط به قرن هشتم هجری . از مجموعه بخش اسلامی موزه لوور

شکل ۲۱ - شمعدان مسی نقره نشان و طلا نشان ، ساخته شده در ناحیه فارس ، مربوط به نیمه اول قرن هشتم هجری . از مجموعه بخش اسلامی موزه لوور

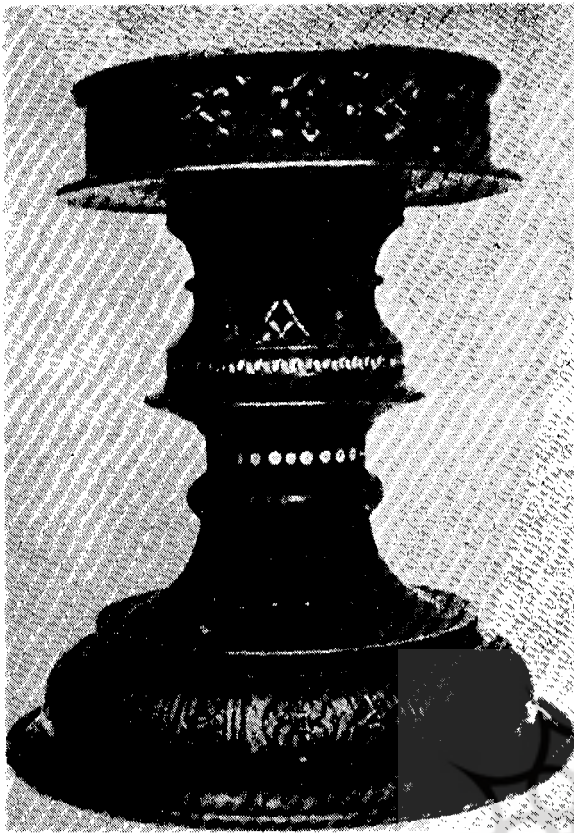


متناسب، مرکب از نگاره های گیاهی و کتیبه ها میباشد . نمونه ای از این آثار را میتوان در موزه ایران باستان مشاهده کرد .

### آثار برنزی و مسی

- بسیاری از اشیاء فلزی نمایشگاه هنوز مورد مطالعه





۲۴



۲۲



۲۳

شکل ۲۲ - لگن مسی، نقره وطلانشان، ساخته شده در ناحیه فارس، مربوط به سال ۷۳۸ هجری. از مجموعه بخش اسلامی موزه لوور  
 شکل ۲۳ - جعبه پایه دار مسی، نقره وطلانشان، ساخته شده در ایران، مربوط به قرن هشتم هجری. از مجموعه بخش اسلامی موزه لوور  
 شکل ۲۴ - پایه برنزی نقره وطلانشان، با احتمال زیاد ساخته شده توسط «عزالدین اصفهانی» برای مقبره خواجه احمد یسوی در ترکستان. مربوط به اواخر قرن هشتم هجری. از مجموعه بخش اسلامی موزه لوور

## ۱- برنز خراسان:

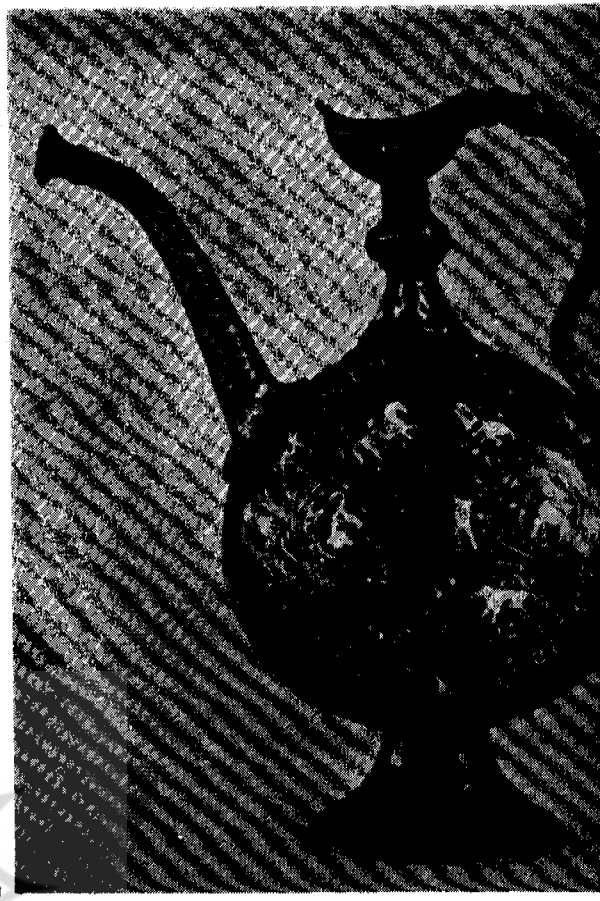
در حال حاضر این محقق است که خراسان، این استان وسیع شرقی ایران نه تنها نقش بسیار مهمی در هنر فلزکاری ایران داشته بلکه نقش مهمی نیز در امر هنر فلزکاری دنیای اسلامی ایفاء کرده است.

— در قرن ششم هجری است که خراسان موقعیت ممتاز و طراز اول را در امر تولید آثار فلزی کسب میکند، زیرا در حالیکه ما هیچ نشانی از خلق آثار فلزی در این عهد در سرزمین های عربی در دست نداریم، دهها اثر مربوط به خراسان را پیش رو داریم. ولی بدبختانه باید گفت که تمام آنها از

قرار نگرفته و در باره آنها چیزی نوشته نشده است. زیرا که هنوز هنر فلزکاری کشورهای اسلامی چنانکه لازمست مورد مطالعه قرار نگرفته و تنها (رایس<sup>۱</sup>) بررسی هائی در این زمینه انجام داده است.

— یکی از ویژگیهای آثار فلزی سرزمین های اسلامی وجود نوشته و کتیبه هائی است که از قرن ۶ هجری بر روی اغلب آنها وجود دارد و در نتیجه امکان طبقه بندی و تعیین تاریخ آنها را میسر میسازد.

کتیبه های مزبور بیشتر به کوفی و زبان فارسی و عربی نوشته شده است. آثار برنزی و فلزی موجود در نمایشگاه به پنج گروه زیر تقسیم میشود:



۴۶

۴۵

شکل ۴۵ - ابريق برنزی نقره‌نشان، ساخته شده در ایران یا ترکیه، مربوط به قرن هشتم هجری. از مجموعه بخش اسلامی موزه لوور وجود دو کتیبه بر روی این اثر و اختلافی که در زمینه نوشتن برخی کلمات یکسان در آنها مشاهده میشود، مسائل خاصی را درباره این اثر و انتساب آن به فرد معینی بوجود آورده است و احتمال دارد که نوشته‌های مزبور در دو مرحله انجام گرفته باشد.

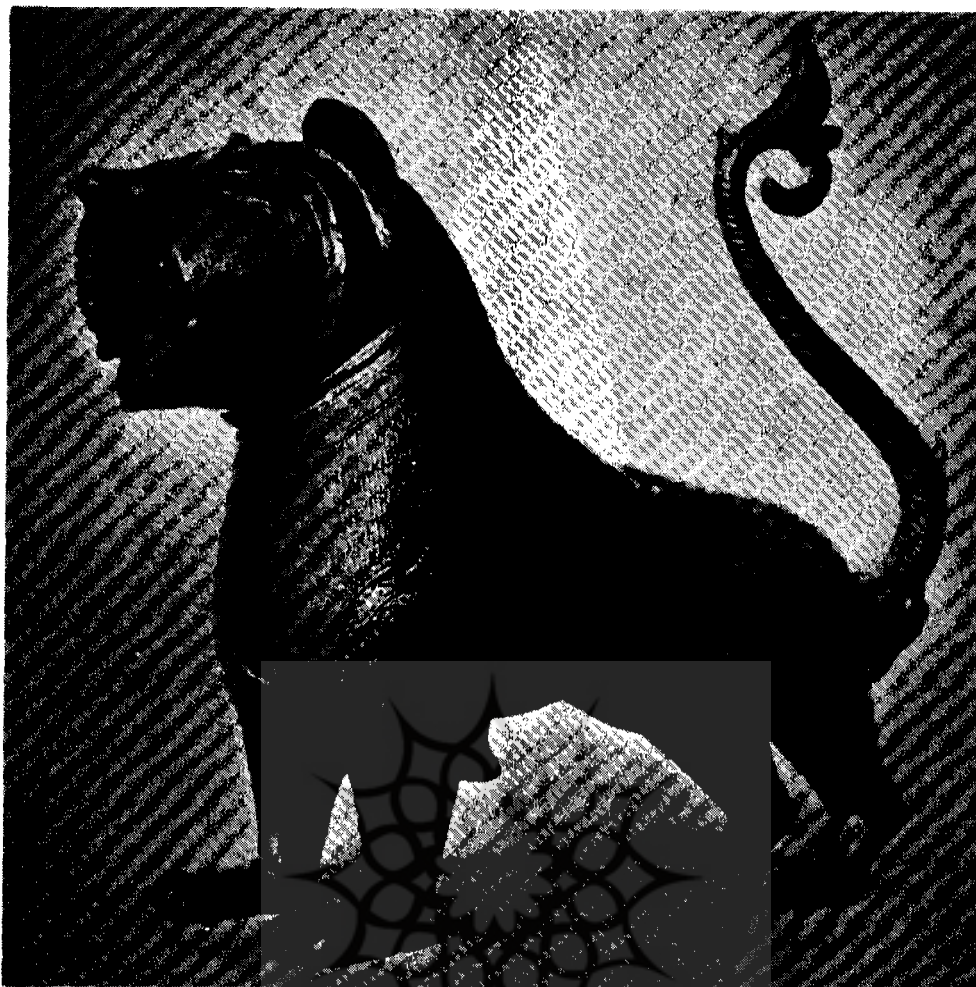
شکل ۴۶ - مجسمه برنزی طاوس، ساخته شده در اسپانیا، مربوط به قرن ششم هجری. از مجموعه بخش اسلامی موزه لوور از مشخصات قابل توجه این اثر وجود دو نوشته یکی به عربی و دیگری به لاتین است. نوشته عربی آن عبارتست از: «عمل عبدالملك النصراني»

حفاریهای قاچاق بدست آمده است. ولی وجود تاریخ و امضاء سازنده یا صاحب آن و مقایسه بین این آثار و دیگر آثار مکشوف، در مورد معین ساختن و مشخص ساختن محل اصلی آنها در خراسان، جای شك باقی نمیگذارد.

آثار برنزی خراسان دارای طرحهای کنده کاری و نقره و مس قرمز نشان هستند. استعمال اینگونه شیوه تزئینی در اصل به قرن هشتم میلادی میرسد.

موضوعهای تزئینات تصویری این آثار از سنت هنری ایرانی با سابقه چندین قرن اقتباس شده و عبارتست از جشن‌های مربوط به شاهان و شاهزادگان در باغها و گردشگاهها و منظره‌های مربوط به شکار در باریان و شکار با باز و شاهین (شیوهای از شکار که بعد از جنگهای صلیبی در اروپا نیز رایج گردید). در وسط نقش‌های مزبور طرح‌های آبستره نیز کار شده است. - در حدود اواخر قرن ششم و آغاز قرن هفتم هجری در نوشته‌های مربوط به دعا و نیاز برای صاحب اثر، نوشته‌هایی بخط کوفی و نسخ بکار برده شده است.





شکل ۴۷ - عودسوز برنزی، ساخته شده در اسپانیا، مربوط به قرن ششم یا هفتم هجری. از مجموعه بخش اسلامی موزه لوور

نوشته‌های روی این آثار هرچند هم که بدون تاریخ باشد، با توجه به شکل و نوع نوشته و خط می‌توان نسبت به تاریخ گذاری آنها اقدام کرد.

باید گفت که استفاده از کتیبه کوفی در روی آثار فلزی ایرانی کمی بعد از حمله مغول قطع میشود و دیگر مشاهده نمی‌گردد.

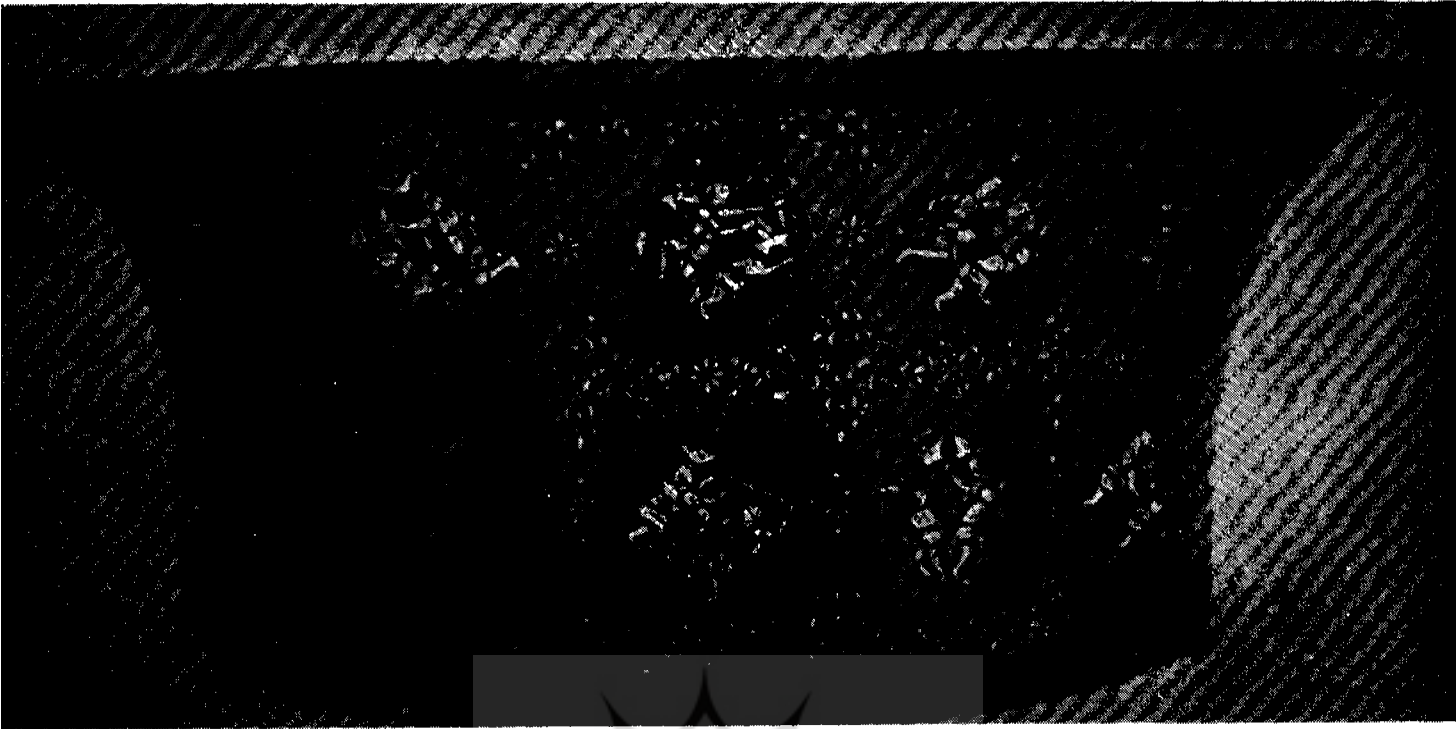
بطور کلی باید گفت که حمله مغول بدلیل کشتارهای وحشیانه در نواحی پر جمعیت و تغییراتی که در دنبال آن در برخی زمینها رخ داد، ضربتی نگهدارنده بر هنر فلز کاری خراسان وارد ساخت.

## ۴ - آثار هنرمندان موصلی و شاگرد آنها

«مهاجرت فلز کاران خراسان به کشورهای عربی» :

در مورد مهاجرت هنرمندان فلز کار خراسانی به نواحی





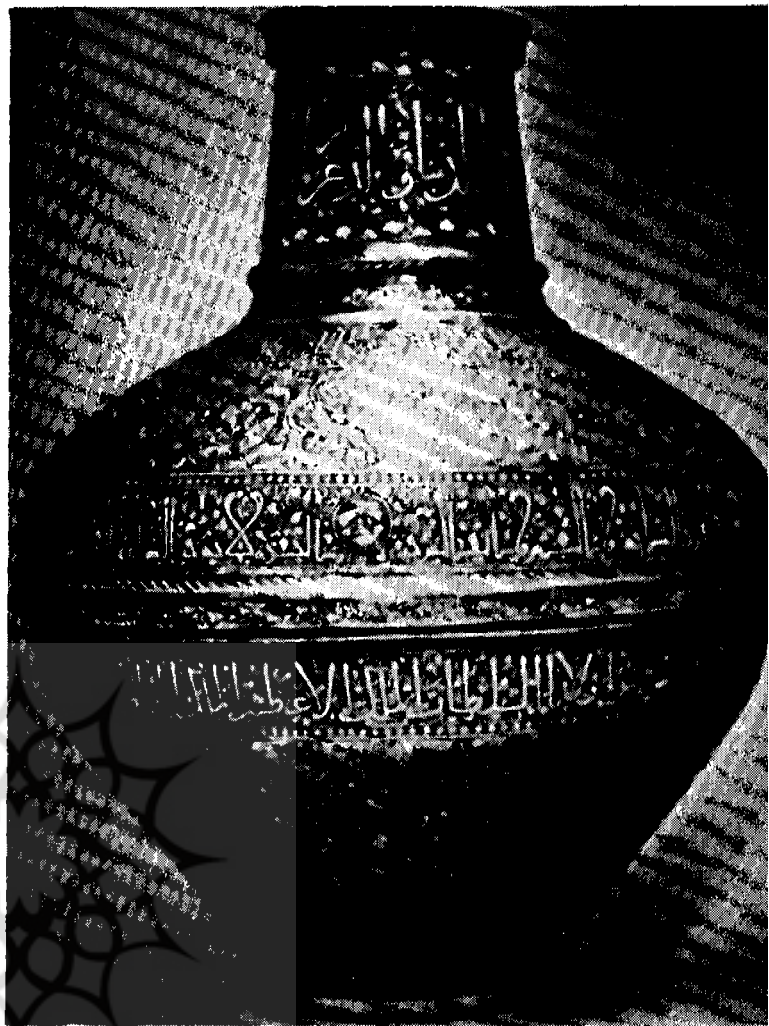
شکل ۴۸ - طشت مسی نقره نشان بنام «سلطان الملك العادل ابوبکر». ساخته شده در سوریه، مربوط به قرن هفتم هجری. از مجموعه بخش اسلامی موزه لوور

شکل این طشت و شیوه تزئینات آن بطور کامل معرف سبکی است که در ایران پایه‌گذاری شده و نمونه‌های متعددی باینگونه ساخته شده است. بر روی این طشت کتیبه به نسبت مفصلی وجود دارد که در آن القاب سلطان نوشته شده است و بی‌مناسبت نیست تا برای آشنائی بانمونه‌ای از کتیبه‌هایی از این نوع در زیر به نقل آن بپردازیم:

عثر لمولانا السلطان الملك المالك العالم العامل المؤيد المظفر المنصور  
المجاهد المرابط سيف الدنيا والدين عضد الاسلام والمسلمين قاصع الكفرة  
والمشركين قاتل المتمردين محي العدل في العالمين ناصر الحق بالبراهين  
حامي ثغور بلاد المسلمين منصف المظلومين من الظالمين ابواليتاما  
والمساكين عماد الخلافة قسيم المملكة ركن الامة ناصر الملة فلك المعالي  
قطب السلاطين مهلك الملحددين مجمر المجاهددين مالك رقاب الامم سلطان  
العرب والعجم يهلوان الشام ملك العراق اوحد العصر المؤيد بالنصر حامي  
الثغور بالطعن في الثغر ابوالمنائح مصداق المدائح الملك العادل ابوبكر بن  
مولانا السلطان الملك الكامل ربي المعالي محمد ابن ابوبكر بن ابوب  
عثر نصره» .



۴۰



۴۹

شکل ۳۱ - گلدان مسی نقره‌نشان، ساخته شده در سوریه یا مصر، مربوط به نیمه دوم قرن هفتم هجری. از مجموعه بخش اسلامی موزه لوور شکل کلی گلدان بیشتر تحت تأثیر شکل گلدان‌های قرون وسطی اروپا ساخته شده است.

شکل ۳۳ - شمعدان مسی نقره‌نشان «داود ابن سلامه الموصلی». ساخته شده در عراق یا سوریه شمالی، با تاریخ سال (۶۴۶). از مجموعه موزه هنرهای تزئینی پاریس باید توجه داشت که تزئینات مرصع‌کاری روی شمعدان مربوط به مدتها بعد از ساختن خود شمعدان است.

شکل ۴۹ - گلدان مسی نقره‌نشان بنام «سلطان صلاح‌الدین» ساخته شده در دمشق یا حلب، مربوط به قرن هفتم. از مجموعه بخش اسلامی موزه لوور

بر روی گلدان پنج حاشیه‌کتیبه دیده میشود که بر روی حاشیه وسط چنین نوشته شده است:

«عزَّ لمولانا السلطان الملك الاعظم الملك الناصر . العالم العادل المؤيد المظفر المنصور المجاهد المرام - بط صلاح الدنيا والدين ركن الاسلام والمسلمين ناصر الحق بالبراهين محي العدل في العالمين ابي المظفر يوسف ابن السلطان الملك العزيز .»

شکل ۴۰ - آفتابه مسی نقره‌نشان بنام: «السلطان الملك الناصر صلاح‌الدین یوسف»، ساخته شده در دمشق، مربوط به قرن هفتم هجری از مجموعه بخش اسلامی موزه لوور (۶۵۷).



۳۲

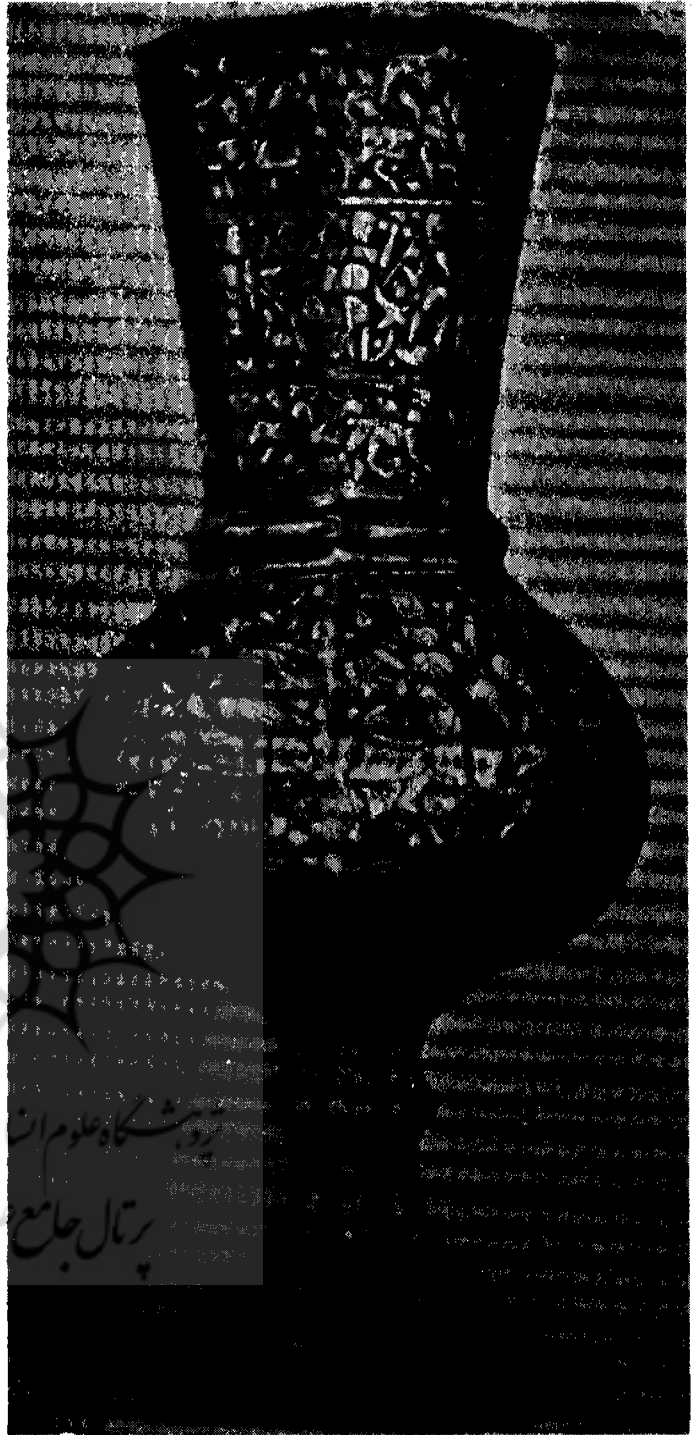
غرب ایران و سرزمین‌های عربی بعد از حمله مغول و ادامه کار در آن سرزمین‌ها در کاتالوگ نمایشگاه چنین آمده است :  
 «امروز متخصصان نظری را که توسط «رایس» و «گراپار» ابراز شده قبول دارند . بر اساس نظر این دو تن حمله مغول بایران سبب فرار و عزیمت هنرمندان ناحیه خراسان بجانب غرب گردید» .

این هنرمندان و شاگردان آنها بنیان‌گذار کارگاه‌های برتریزی مختلفی گشتند . آثار این هنرمندان دارای امضایی با نام «موصلی» است که ما این صفت را بمنظور سهولت امر برای مشخص ساختن دسته دوم آثار برتری نمایشگاه بکار می‌بریم .

از حدود سال ۱۲۲۰ میلادی (زمان حمله مغول) ما با تعدادی آثار برتری برخورد میکنیم که دارای امضاء موصلی است . از این مجموعه فقط یکی در شهر موصل در عراق ، یکی در دمشق و چهارتای دیگر در قاهره ساخته شده‌اند .

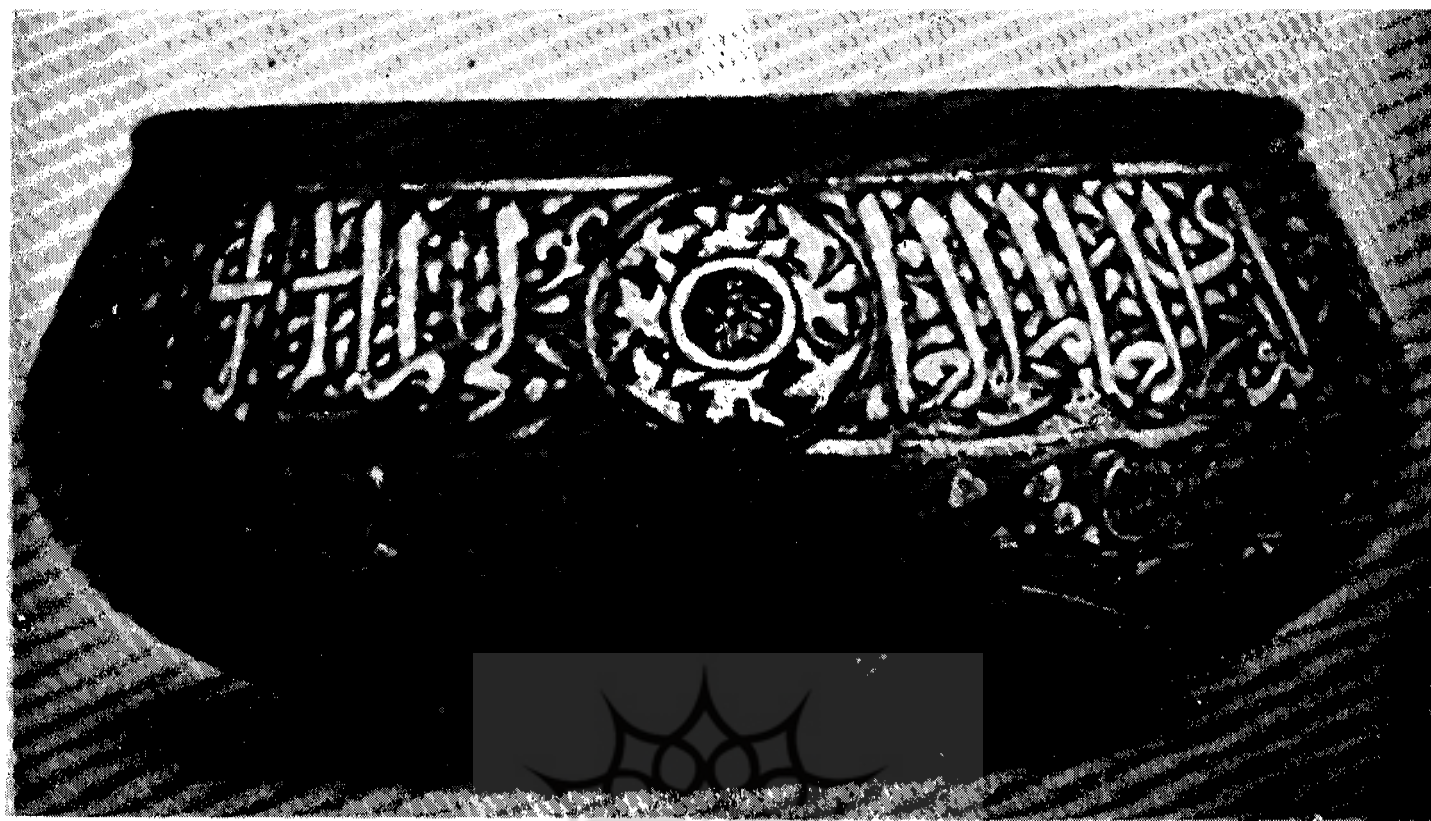
مطالعه امضاءها این امر را روشن می‌سازد که سازنده یکی از این آثار که در قاهره سکونت داشته فرزند سازنده‌ای بوده که آفتابه دمشق را ساخته بوده است ، و این امر نشان میدهد که خانواده‌های هنرمند از جهت شرق به غرب تغییر مکان میدادند و مهاجرت میکردند .

از طرف دیگر اگرچه شیوه کار در این اشیاء مختلف فلزی یکسان نیست ، بر روی بسیاری از آنها موضوع‌هایی را مشاهده



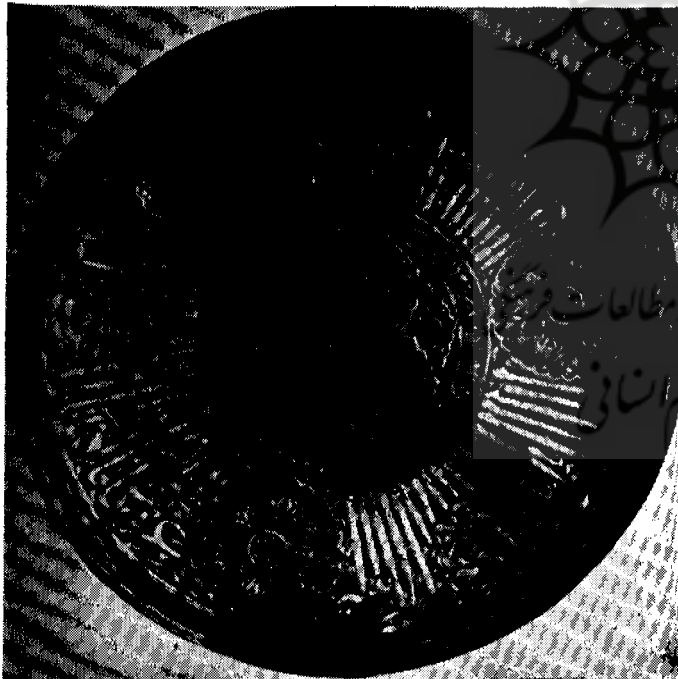
۳۱





۳۳

شکل ۳۳ - طشت مسی طلا و نقره نشان، ساخته شده در سوریه، در نیمه اول قرن هشتم هجری. از مجموعه آثار بخش اسلامی موزه لوور  
این طشت از نظر شکل و شیوه تزئین نشان‌دهنده تأثیر شدید طشت‌های مسی ناحیه فارس است.



۳۴

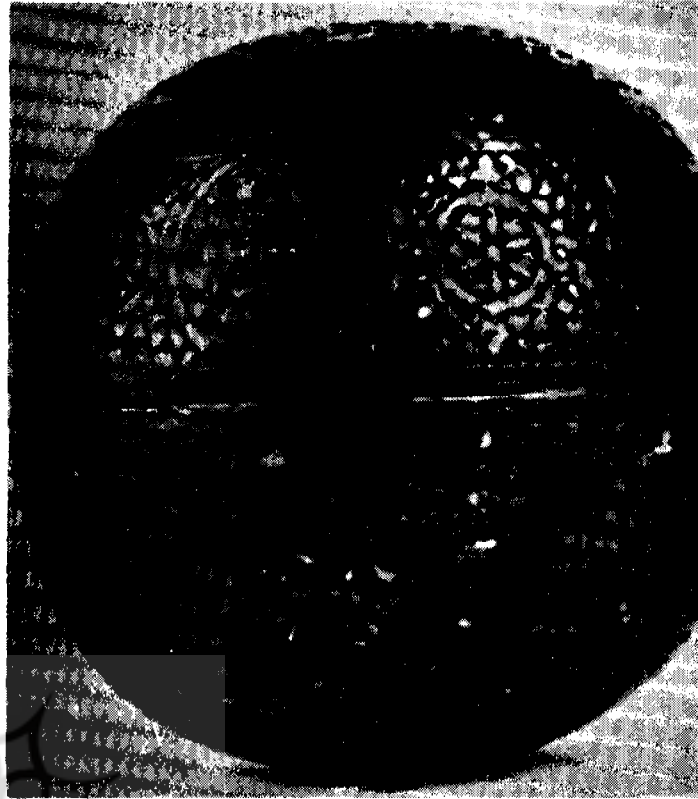
شکل ۳۴ - سینی برنزی چکش‌کاری شده و نقره‌نشان، با نام سلطان سلسله «رسولی» یمن، مربوط به قرن هشتم هجری. از مجموعه بخش اسلامی موزه لوور

کتیبه‌ایکه نام سلطان در آن ذکر شده از نظر نوع انشاء با کتیبه‌های دیگر آثار فلزی که تا بحال با آن برخورد شده تا حدی تفاوت دارد و از اینرو به ذکر قسمتی از آن می‌پردازیم:  
«عزّ لمولانا و ملکنا و مالک عصرنا و زماننا السلطان . الملك المجاهد سیف‌الدینا و الدین علی (بن) السلطان . الملك المؤید هزبرالدینا والدین داود ذوجلّال ایستین السیف والقلم» .

بادامی و ابروهای کمانی. و بالاخره شیوه کارگاهها معرف ادامه شیوه کار کارگاههای خراسان است.  
بر روی آثار فلزی که مدت‌ها بعد نیز در قاهره ساخته شده است، در میان موضوعات تصویری، طرحهای کاملاً ایرانی

میکنیم که از شیوه تصویرنگاری ایرانی ملهم شده است. همچنین تیپ و گونه و شکل چهره‌ها نیز تحت تأثیر تیپ و شکل چهره ایرانی طرح شده است. بخصوص تیپ چهره‌ای که در اشعار فارسی فراوان توصیف شده است: صورت‌گرد، چشم‌های

مانند نقش بهرام گور و آزاده را مشاهده میکنیم .  
 - بنابراین میتوان چنین نتیجه گرفت که آثار برنزی با نام موصلی معرف هنر فلزکاری خراسان است که توسط هنرمندان ایرانی فراری از کشور در کشورها و سرزمینهای عربی خلق شده است .



### ۳ - آثار مسی مصر و سوریه در دوره مملوکها :

بعد از گسترش هنر فلزکاری متعلق به هنرمندان خراسان در کشورهای عربی ، هنر فلزکاری در سوریه و مصر نیز متحول گردید. ولی چگونگی این تحول از نظر تاریخی بر ما پوشیده است و روشن نیست .

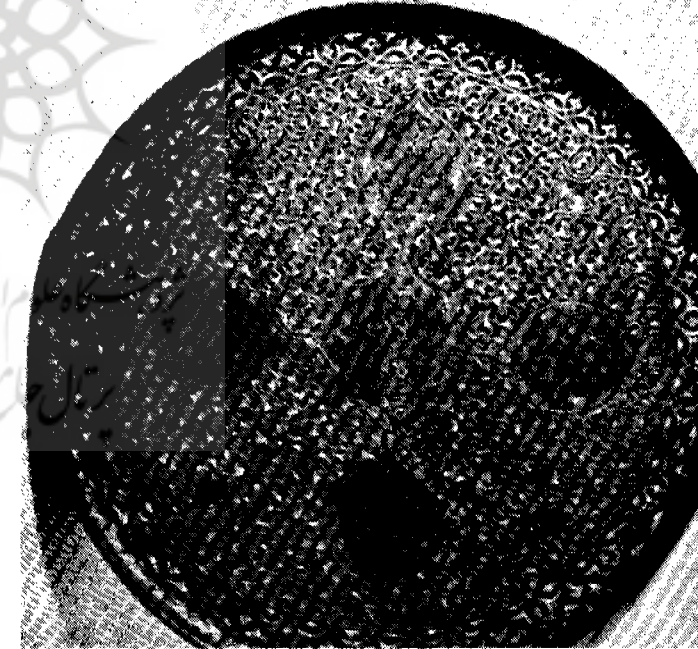
با یادگفت که ما هیچ گونه اطلاعی از هنر فلزکاری این سرزمینها قبل از حمله مغول و دست کم از حدود اوایل قرن ۶ تا اوایل قرن ۷ هجری در دست نداریم .

- آثار دوره مملوکها پیوستگی قابل ملاحظه‌ای را با هنر فلزی موصلی نشان میدهد با این تفاوت که نام حکمرانان مصر و سوریه بر روی آثار است ولی آثار امضاء سازنده را ندارد .  
 - در قرن هشتم هجری یک موج نیرومند دیگری مربوط به نفوذ هنر ایران بر روی تزئینات آثار فلزی سرزمینهای سوریه و مصر مشاهده میگردد که ویژه گی عمده آن تزئینات آبستره است .

### ۴ - آثار مسی ایران غربی در قرن چهاردهم (فارس) :

بیش از چند سالی نیست که یک مکتب جدید فلزکاری مربوط به برنجکاران فارس تشخیص داده شده است . مطالعه یک سطل برنزی و یک تشت موجود در موزه ارمیتاژ توسط Giuzalin در روسیه و بررسی دو تشت موجود در موزه لوور در سال ۱۹۶۹ که دارای نام حکمرانان فارس میباشد ، وجود مکتب فلزکاری فارس را تأیید کرد .

در حال حاضر مشکل است بگوئیم که آیا این مکتب منحصر به خود فارس بوده و یا اینکه در نواحی دیگر نیز بکار برده شده است .



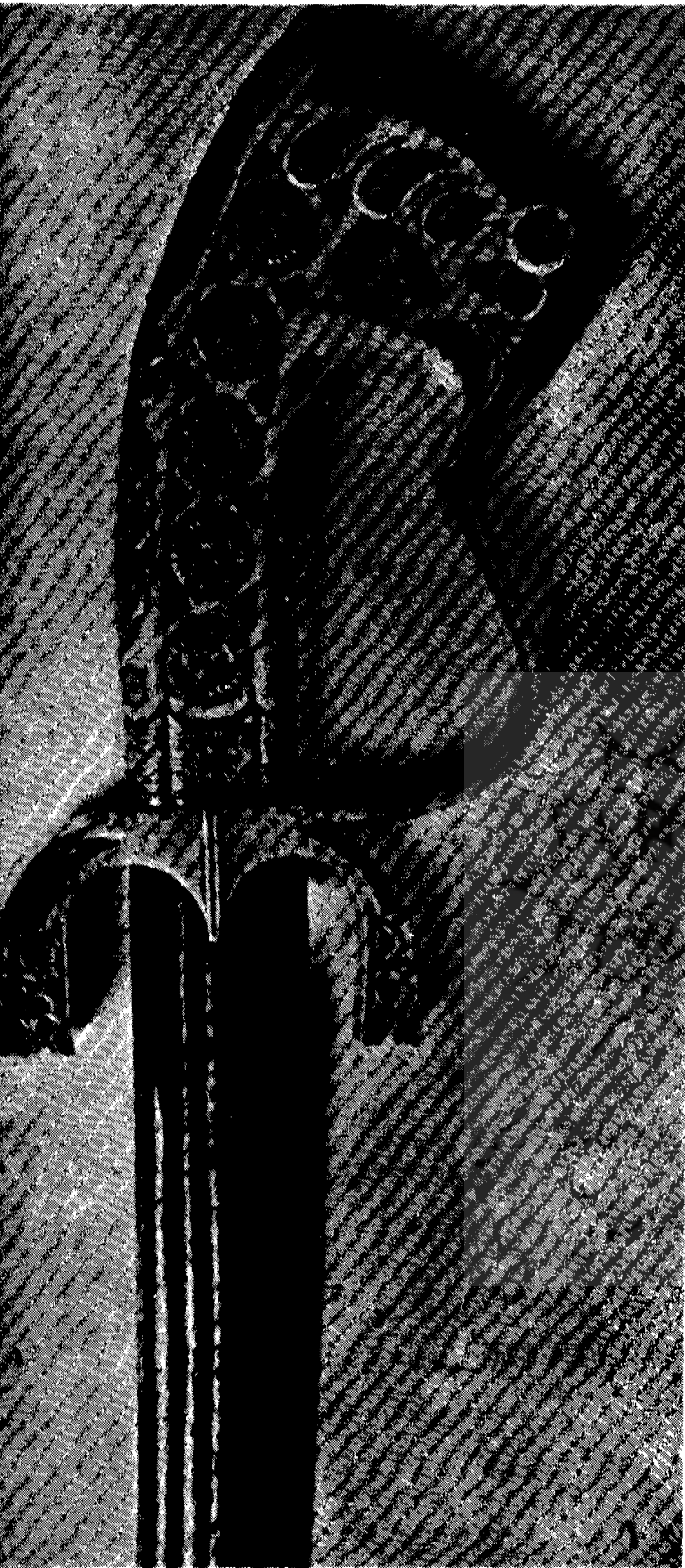
### ۵ - مکتبهای دیگر :

در کنار چهار دسته اصلی مورد بحث اشیاء فلزی ، اشیاء منفرد فلزی به گونه‌های دیگری را نیز میتوان یافت . در این باره مطالعه علمی هنوز در جریان است و بیجائی نرسیده است . از جمله این آثار ، نمونه‌های زیر را باید نام برد :

شکل ۳۵ - عودسوز مسی ، نقره و طلا نشان ، ساخته شده در کارگاه مسلمانهای ونیز ، مربوط به اواخر قرن نهم هجری . از مجموعه بخش اسلامی موزه لوور

شکل ۳۶ - بشقاب برنزی چکش کاری شده و نقره نشان ، ساخته شده در ونیز ، مربوط به اواسط قرن دهم هجری . از آثار موزه لوور





شکل ۳۷ - کلاهخود بازرید دوم ، ساخته شده در استانبول ، مربوط به اواخر قرن نهم هجری . از مجموعه موزه اسلحه پاریس

الف - آثار برنزی اسپانیای عرب مربوط به قرنهای ۵ تا ۶ هجری . هنری بسیار ناشناخته که اغلب آثار آنرا به محل‌های دیگر نسبت میدهند .

ب - آثار ساخته شده در مصر .

پ - آثار سیسیل که باید آثار مربوط به کارگاههای ونیز در قرن نهم و دهم هجری را نیز بدان افزود . این آثار چنانکه مشهور است توسط هنرمندان ایرانی که باین نواحی آمده‌اند ساخته شده است .

ج - وبالاخره اشیائی که در مصر وسوریه ساخته شده و در دوران رنسانس در اروپا انتشار یافته و نگاره‌های شرقی را رایج گردانده است .

درتالارهای دوازده گانه نمایشگاه در مجموع ۵۱ اثر هنری برنزی ومسی عرضه شده که به نواحی چون : ایران ، مصر ، سوریه واسپانیا تعلق دارند .

شکل ۳۸ - شمشیر فولادی ، تزیینات دسته ، ترکیبی است از نقره - طلا وعاج ، ساخته شده در مراکش ، مربوط به اواخر قرن دهم هجری . از مجموعه هنر ملی افریقا واقیانوسیه



## هنر اسلحه سازی

باید دانست که اسلحه‌های قدیمی اسلامی خیلی کمیاب است ولی چند نمونه‌ای مربوط به قرنهای هشتم و نهم حائز این اهمیت است که بتواند درخشش و عظمت این هنر را که ریشه‌ای عمیق در گذشته دارد نشان بدهد.

– از جمله میتوان اسلحه‌های خاص دمشق را یاد کرد که ساختمان آنها متکی بر سنتی کهن میباشد.

– در زمان حکومت «نصری» ها گروناد با ساختن شمشیرهایی با دسته‌های مزین معروفیت بسزائی کسب کرد.

– در شبه جزیره عربستان و بخصوص در یمن نیز از دوران کهن صنعت اسلحه سازی شکوفا بوده است.

– از قرن ششم هجری کیفیت تیغه‌هایی که در فارس ساخته میشدند در تمامی دنیای اسلامی معروف بود.

– همچنین فعالیت اسلحه سازی مشهور دمشق که بوسیله «مملوکها» تشویق و تقویت گردید، قابل توجه است.

– پس از آنکه امپراطوران عثمانی، مصر و سوریه را به امپراطوری خود افزودند، هنرمندان را به استانبول بردند و آن شهر را بصورت یکی از مراکز مهم تولید اسلحه درآوردند.

– در زمان صفویه نیز ساختن و تولید اسلحه با موفقیتی نظیر ترکیه عهد عثمانی، در ایران پیشرفت کرد.

در اصفهان و شیراز که دوماکز بزرگ تولید اسلحه بشمار میرفتند، اسلحه ساز معروف اسدالله آنچنان پیروزی بدست آورد که امضاء او حتی در قرن دوازدهم هجری نیز تقلید میشد.

– تا قرن هشتم تیغه‌ها تمامی مستقیم بودند ولی بعد از آن تحت نفوذ مغولها شمشیرها قوس برداشتنند بنحوی که یک نوع اسلحه جدید بنام قلیچ بوجود آمد. این نوع اسلحه را بخصوص در ترکیه مشاهده میکنیم.

– در همین زمان در ایران نیز نوعی شمشیر با قوس بیشتر بوجود می‌آید.

– از طرف دیگر مغولها خنجرهایی با دسته‌های مرصع را رایج کردند.

– تیغه شمشیرها اغلب طلاکوب بودند و روی آنها سوره‌های قرآن – نام سازنده – نام صاحب آن و اغلب تاریخ ساختمان دیده میشود.

– و بالاخره یک نقش جادویی بر روی آن کنده میشد تا برای صاحبش در زمان جنگ پیروزی بیاورد.

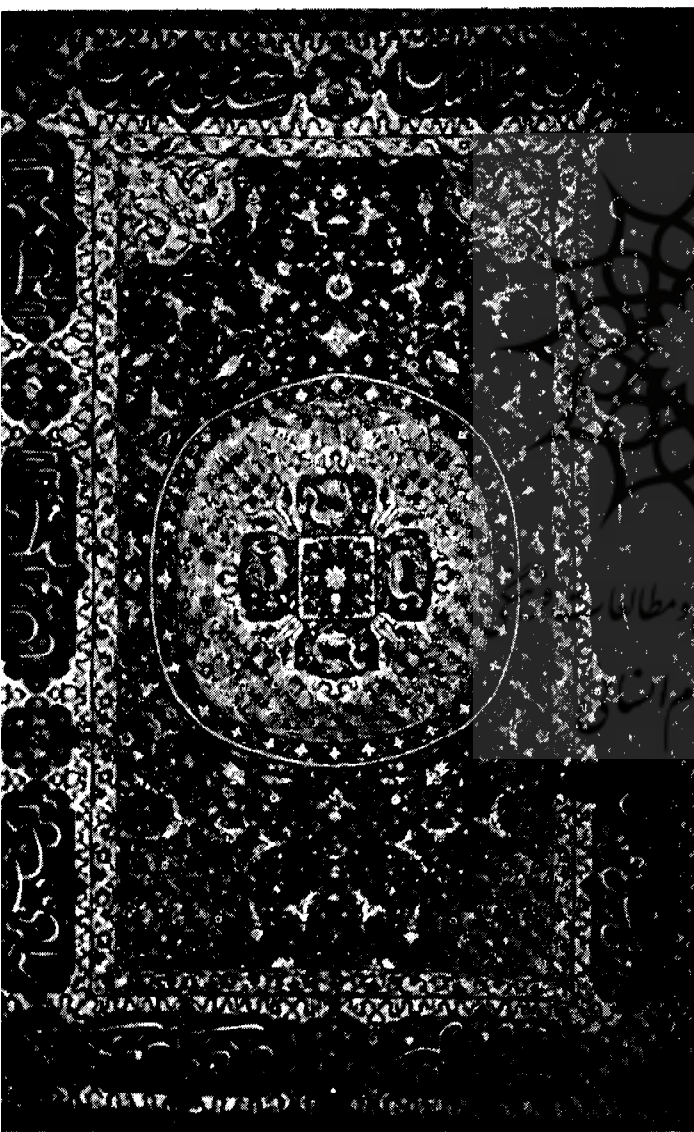
– در میان اسلحه‌های اسلامی، جوشن و زره و خود جایگاهی خاص دارد. روی زره‌ها اغلب نگاره‌هایی به گونه کتیبه و گل و بوته مرصع به طلا و نقره وجود دارد.

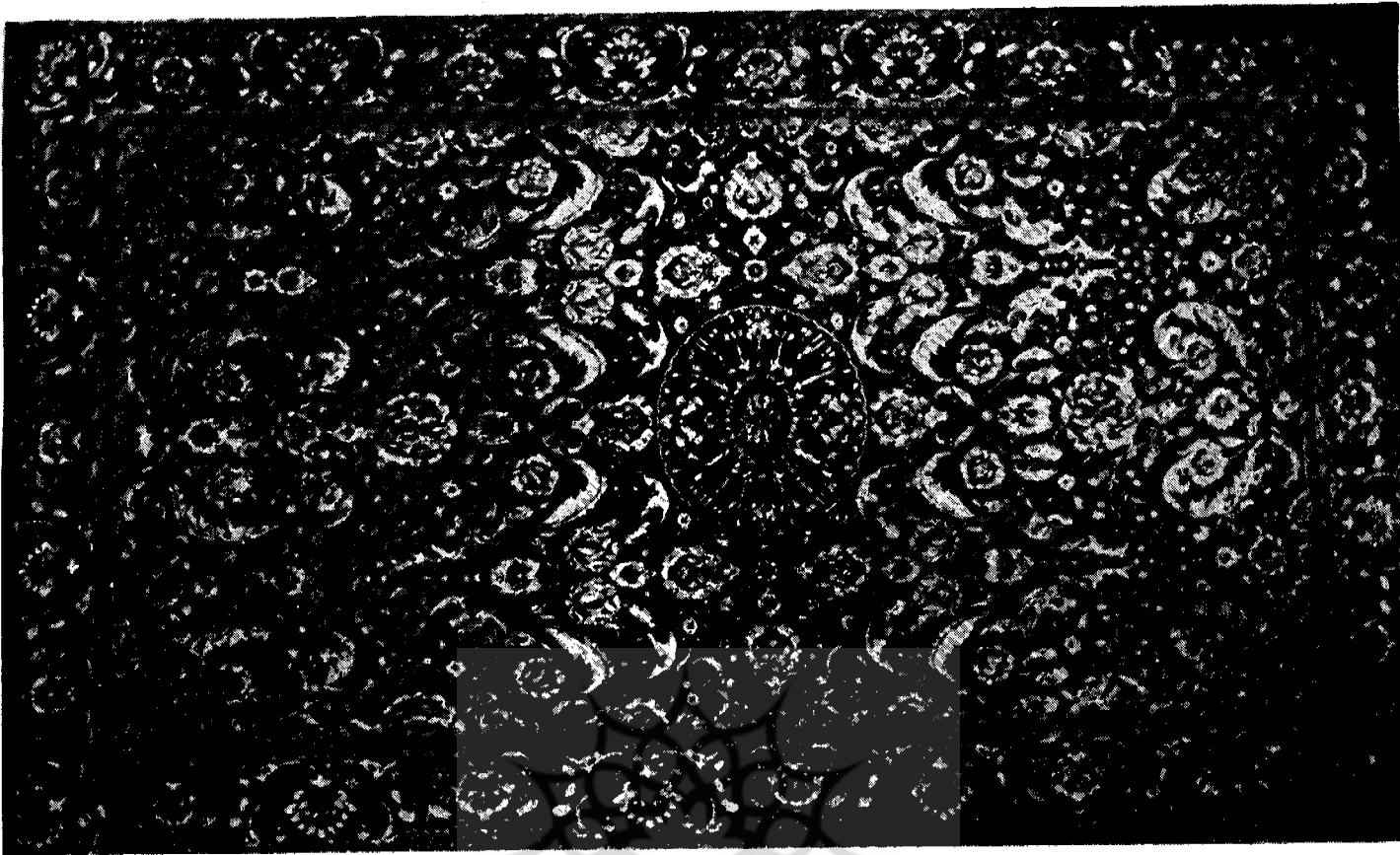
یازده نمونه اسلحه‌ایکه در نمایشگاه عرضه شده مربوط است به سرزمین‌هایی چون: سوریه، عراق، اسپانیا، مصر، ترکیه، مراکش، هند و ایران.

## هنر قالی بافی

هنر قالی بافی که در تیول مشرق زمین است به دوران‌هایی بسیار کهن تعلق دارد. چنانکه آخرین بررسی‌های باستانشناسی اصل این هنر را به دوره هخامنشیان و حتی شاید به قبل از آن متعلق میدانند. کشفیاتی که در سال ۱۹۴۹ در «پازیریک» واقع در ارتفاعات آلتائی صورت گرفت، شاهد تکنیک خاصی در قالی بافی است که با تکنیک «گره» کاملاً متفاوت میباشد زیرا که شیوه کار آن چنانست که به بافته مزبور حالت یک بافته فردار را بخشیده است.

شکل ۳۹ – قالی تبریز قرن دهم هجری، مخلوطی از ابریشم و نقره. از آثار موزه هنرهای تزئینی پاریس





شکل ۴۰ - قالی بافته شده در مصر از پشم، اواسط قرن دهم، تزئینات قالی معرف ارتباطی است که پس از سال ۱۵۱۷ بین مصر و ترکیه برقرار گردید. از آثار موزه هنرهای تزئینی پاریس

مردمانی است که از استپ مهاجرت کرده اند و سنت های چادرنشینی خود را با برخی دیگر از آنها که دنیای اسلامی را تشکیل میدادند تقسیم کردند.

بافت قالی به شیوه گره زدن بعد از آنکه ایلات ترک از آسیای مرکزی بطرف مدیترانه رانده شدند و به آسیای غربی رسیدند، باین ناحیه وارد گشت. طرح قالی های مزبور به گونه ای ابتدائی جنبه تجریدی (آبستره) داشت و بکمک تکرار یک نگاه، میکوشید تا از حاشیه ای که حد قالی را محدود میساخت خارج گردد. باین ترتیب خود را به ادراک و برداشت اکراه داشتن از بکار بردن نگاره های محدود که مورد علاقه مسلمانان است نزدیک میساخت.

در اواخر قرن پانزدهم، تزئینات گیاهی، گرایش بسوی تزئینات تجریدی را در آناتولی معتدل تر ساخت. در این هنگام در مصر، ملوکها نیز به طرحهایی که بکمک تزئینات هندسی خشک، حاصل از نقش های کلاسیک موزائیک های کف پوش ایجاد شده بود، کمتر وقع نمیکذاشتند.

با وجود پیوند سریعی که میان ذوق مصری و ترکی صورت پذیرفت، پیروزی عثمانیها ضربت قطعی را به تولیدات

اگر چنانچه بخواهیم بیک توصیف و تشریح محدود کننده پردازیم باید نام قالی را تنها به بافته هایی بدهیم که بر اساس تکنیک گره زدن ایجاد شده است. و در نتیجه بر اساس این تشریح و توصیف باید گروه بافته های گلیم و «سوماق» را که بوسیله چادر نشینان مورد مصرف دارد و تکنیک بافت آن شبیه پارچه است و نه به گونه کار گره، از دسته قالی جدا کرد.

بر اساس شیوه تکنیک، قالی های مشرق زمین را میتوان به دو نوع مختلف تقسیم کرد و این بسته است به چگونگی پیچیدن «پود» پشم یا ابریشم بدور «تار». پیچیدن بود به دور تار گره ای را تشکیل میدهد و ضخامت حاصل از پشم یا ابریشم در روی سطح فرش بکمک قیچی یکسان میگردد و در نتیجه فرش منظره ای شبیه به مخمل می یابد.

بر اساس مدارک و نوشته ها ما باین امر آگاهی داریم که در دوران بنی امیه مساجد و قصرها بکمک فرش زینت می یافتند. با اینحال کهن ترین قالی های شناخته شده مربوط به دورانهای جدیدتر هستند، زیرا که تاریخ آنها از قرن سیزدهم به عقب نمیرود.

قالی های بافته شده در آناتولی، منعکس کننده اصلیت

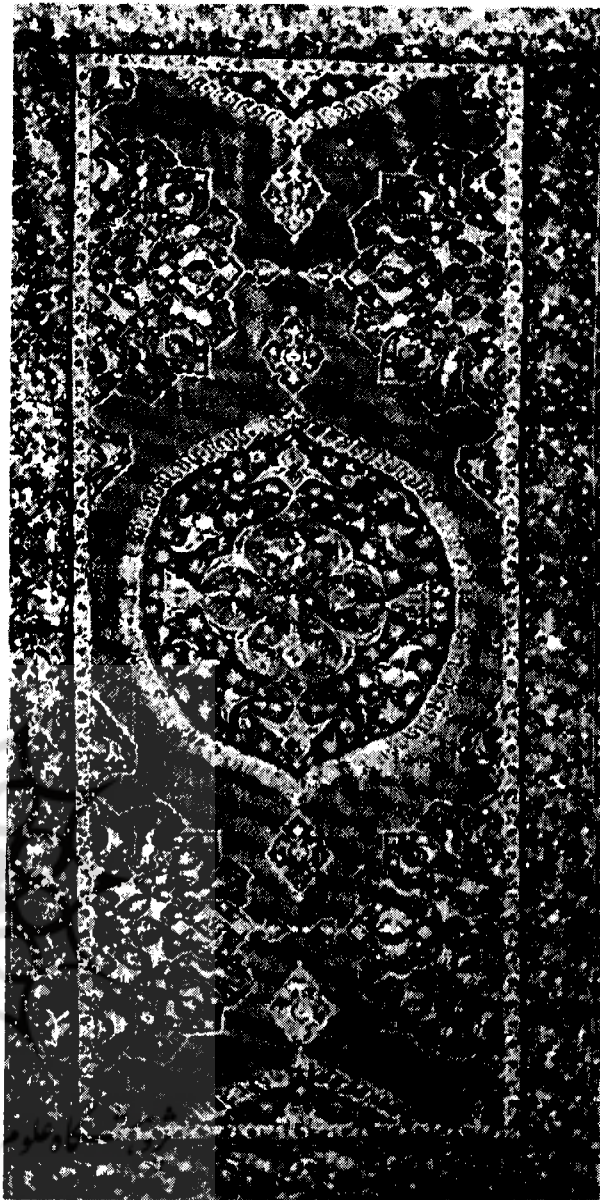
وسيله ايست براي شناسائي اين آثار .

از آنجا که تعيين دقيق تاريخ قديمي ترين قالي ها کار مشکلي است ، نظري وجود دارد تا براساس آن قالي هاي قديمي را با آنچه که نقاشان اروپائي از حدود قرن چهاردهم ازروي آنها طرح ساخته اند مقايسه کرده براي اساس نوعي طبقه بندي بوجود آورد .

در ايران ، قالي بافان طرح نوع هندسي را که در ترکيه برروي آن تکيه ميشد بسود نگاره هاي تصويري و گياهي که اغلب دريك شبکه عربسک ، در برابر يك طرنج مياني قرار ميگرفت ، ترک گفتند .

اوج گسترش محصول قالي به عهد صفويه مربوط ميشود . شاهان صفوي از ترديد مراقبت ومواظبت خاصي درباره اين هنر مورد علاقه خود داشتند . آنها صنعت قالي بافي را با ايجاد کارگاههاي متعلق به دولت که در تمامي سطح کشور پراکنده بود تقويت وتشويق ميکردند . جنبه فني کار در اين عهد با دقت خاص صورت ميگرفت . تزئينات ونقش قالي ها اغلب از طرحهاي نقاشي ، نقاشان مشهور الهام ميگرفت . در نتيجه ترکيبات دلربا ي زنده و درهم صحنه ها ، همراه با عظمت وشکوه تزئينات ودرخشش رنگها وفاترتري طرحهاي بدون رقيب ، موجبات پيروزي کارگاههاي ايران عهد صفويه را فراهم ساخت .

در بين موضوعات صحنه ها يك موضوع بيش از ديگران اهميت فراوان يافت ، وآن عبارت بود از طرح انبوهي از درختان وگلها وحیوانات پراکنده اي که توسط دسته اي از سوارکاران دنبال ميگشتند . در مقابل سيمای خشک وخشن خاص بيشتر نواحی ايران ، تزئينات گياهي با فراواني بسيار در فرشه های معروف به نقش «باغ» يا «گلداني» بکار گرفته شد . قالي هاي بافت هند نيز نفوذ طرحهاي ايراني را در آن زمان پذيرفتند . وجايگاهي عمده به نگاره هاي گياهي که اغلب با يك طرح تصويري همراه بودند داده شد . در عين حال طرح صحنه هاي زنده ايکه با رنگهاي گوناگون نقش ميشد نادیده گرفته نشد . در اين صحنه ها به زمينه عربسک توجه نميشد . در مجموع از قالي تابلوئي زيبا با پشم هاي رنگي خلق ميگشت .



شکل ۴۱ - قالي بافت ترکيه از پشم ، اواسط قرن دهم هجري . از آثار موزه هنرهای تزئيني پاریس

وارد ساخت .

در حال حاضر اطلاعات ناچيزی درباره محل هاي توليد قالي در دست است . نامگذاريهائي که بطور معمول براي مشخص کردن قالي هاي ترک و ايراني انجام گرفته کمتر به محل هاي توليد مربوط است وبیشتر به مراکز بازرگانی مربوط ميشود . نام هنرمندانی چون : هولبين<sup>۱</sup> ويا لوتو<sup>۲</sup> ، که در نقاشي هاي خود قالي هاي شرقي را مطرح ساخته اند ، خود

1 - D. S. RICE.  
1 - Holbein.  
2 - Lotto.