

رساله جامع علوم انسانی
پژوهش‌های علمی و پژوهشی

پیچ‌ترتیب‌های آرشاد تاریخی در سده‌های اولیان

نوشته : دکتر عباس زمانی
استادیار دانشکده ادبیات و علوم انسانی
دانشگاه تهران

هنرهای تزیینی به آن دسته از هنر گفته میشود که غیر از مشخصات خاص از نظر نقوش و رنگ آمیزی مفید فایده‌ی هم باشد. یک مشخصه هنری ملت ایران این است که همواره هنر را با زندگی آمیخته است یعنی غالباً ذوق خود را در ساختن لوازم زندگی و وسائل مورد احتیاج بکار برده است و بهمین جهت است که هنرهای ایرانی غالباً تزیینی است. ساختمان، ظروف مختلف، کاشی و سفال، وسایل چوبی و مبلمان، انواع فرش و پارچه از جمله لوازم زندگی است ولی هنرمندان ایرانی در ساختن همین وسائل چنان ذوقی بکار برده‌اند که بعضی از آن لوازم از شاهکارهای هنری محسوب شده و جای خود را در موزه‌های مشهور عالم یافته است.

در هنرهای تزیینی ایران موضوعات مختلفی چون انسان، حیوان، گیاه، مناظر طبیعت و یا قسمتهائی از آنها انتخاب شده و بکار رفته است ولی چون عملاً درمنسوج و سفال و کاشی و کار روی چوب نمی‌توان آنطوریکه باید شباهت با طبیعت را رعایت کرد هنرمندان ایرانی در مراحل اولیه نقوش هنری را ترجیح داده و در مراحل بعدی نقوش طبیعی را خلاصه کرده‌اند. از جمله در آن دسته از قالیهای ترکمنی که نقش خورشید و ستاره دارند بجای خورشید غالباً یک هشت‌گوشه گذارده و شعاع خورشید را با رنگهای متنوع و خطوط عمودی تزیین نموده‌اند و یا ستاره‌هایی را که در حاشیه گذارده‌اند شباهت چندانی با ستاره واقعی ندارد و در واقع نشانی از آن می‌باشد.

البته از این مثال نباید نتیجه گرفت که هنرمندان ایرانی همه اشکال طبیعی را بصورت هندسی در آورده‌اند و یا اینکه اساساً خطوط مورب و انحناهای لازم را بکار نبرده‌اند بلکه باید یاد آور شد که هر چه هنر ایرانی پخته‌تر میشود خطوط پیچ و خم بیشتر پیدا می‌کند و هنرمندان با مهارت از عهده انحناها و خطوط مورب در انواع هنرهای تزیینی خود بر می‌آیند اما همین طرحهای مورب نیز همواره بصورت استیلیزه است و می‌توان در این مورد بته جقه را که در واقع نقش استیلیزه سرو است بیان کرد.

یکی از موضوعاتی که هنرمندان ایرانی انتخاب کرده‌اند پیچ تزیینی است که در آرایش بناهای اسلامی بکار رفته است. پیچ معانی و اشکال مختلف دارد ولی نظر ما در اینجا معرفی پیچی است که بشکل فنر استوانه‌یی می‌باشد.

این پیچ تزیینی درنیش قوس ایوانها و محرابها و یا نیش خارجی دیوارهای طرفین ایوانها و یا نیش قوسهای داخلی تالارهای مربع بناهای اسلامی بکار رفته است و می‌تواند شکل استیلیزه عناصر طبیعی، گیاهی، حیوانی و یا انسانی باشد. ما این موضوع را بشرح ذیل مورد بررسی قرار میدهیم:

۱- تعریف پیچ .

۲- منشأ پیچ تزیینی .

۳- پیچ تزیینی در بعضی از اشیاء قبل از اسلام .

۴- پیچ تزیینی در بعضی از بناهای اسلامی .

۵- تحول و اشاعه پیچ تزیینی در معماری .

الف- تعریف پیچ - هر خط غیر مستقیم در واقع پیچ است و می‌توان آنرا از حرکت مار و گردباد و گرداب ادراک نمود. پیچ گاهی با مرادف خود ترکیب و کلمانی چون « پیچ و خم»، « در پیچ و تاب» و غیره میسازد.

در صفحه ۷۵۴ فرهنگ نفیسی به این ترتیب از پیچ تعریف شده است: «تائیده شده و تاشده و غلطیده شده و تاب داده شده و بهم پیچیده و حلقه شده و خمیده و ملتوی و مشوش و اعوجاج و کجی و زلف و جعد و تا و تاب و چین». از این تعریف بخوبی نقتی که خط منحنی در تشکیل پیچ دارد مشخص میشود. گاهی پیچ به گیاهی که حرکتی در خط منحنی دارد اطلاق میشود چون پیچک و پیچ امین الدوله. « پیچ - نام نوعی از گلها و گیاهان پیچنده، برخی گلهایی که ساق محکم ندارند و بردخت یا دیوار بالا روند و آن شامل اقسام زیر است: پیچ امین الدوله گیاهی از تیره بدانگها که بصورت درختچه‌ای بالارونده و پیچنده است. این گیاه مخصوص نواحی معتدل است و گونه‌های زیاد دارد»^۱. پیچ طرح هنری که در آن کاشیائی (عموماً برنگ آبی فیروزه‌یی) بصورت منحنی مطبق درنیش ایوانها و سردر بعضی مساجد قرار میدادند. زینتی هنرمندانه و جالب بشمار میرود»^۲.

گاهی پیچ از جریان سریع آب ادراک میشود. «لولیسه - آب بسیار که جهت بسیاری و تنگی دهانه کاریز یا ماشوره بوقت بر آمدن گردان و به صورت نایژه باشد»^۳.

گاهی حرکت و یا شکل جانوری ادراک پیچ را میدهد: «حلزونی منسوب به حلزون، خط یا شکل شبیه به حلزون، مار پیچی»^۴.

کلمه پیچ و مرادفهای آن در اعصار مختلف مورد توجه شعرا و نویسندگان بوده است و بخصوص در مورد موهای تائیده و حلقه شده و چین و شکن و خم و جعد آنها داد سخن داده شده است. این کلمات ده‌ها بار در اشعار حافظ استعمال شده است و بعضی از آن اشعار به این قرار می‌باشد:

بوی نافه کاخر صبا زان طره بگشاید

ز تاب جعد مشکینش چه خون افتاده در دلها^۵

۱- فرهنگ فارسی دکتر محمد معین (آ-خ) ص ۸۶۹.

۲- دایرة المعارف مصاحب ص ۵۷۶ (این پیچ مورد بحث ما است).

۳- لغت نامه دهخدا، حرف ل. ص ۳۳۹ و ۳۴۰.

۴- فرهنگ فارسی دکتر محمد معین (آ-خ) ص ۱۳۶۹.

۵- دیوان حافظ به اهتمام محمد قزوینی و دکتر قاسم غنی، تهران

۱۳۱۹، چاپخانه مجلس، ص ۲.

۱- پلاك برنزی مربوط به هزارهٔ دوم قبل از میلاد که از لرستان بدست آمده است .

۲- نقش مربوط به قرن هفتم قبل از میلاد که ریختن آبر را بصورت پیچ نشان میدهد از بین النهرین .



۲

۱

باز پرسید زگیسوی شکن در شکنش
کاین دل غمزده سرگشته گرفتار کجا است^۱
درخم زلف تو آن خال سیه دانی چیست
نقطه دوده که در حلقه جیم افتاده است^۲
شرح شکن زلف خم اندر خم جانان
کوته نتوان کرد که این قصه دراز است^۳
ز چین زلف کمندت کسی نیافت خلاص
از آن کمانچه ابرو و تیر چشم نجاج^۴
دل ز حلقه زلفش بجان خرید آشوب
چه سود دید ندانم که این تجارت کرد^۵
زان طره پر پیچ و خم سهلست اگر بینم ستم
از بند و زنجیرش چه غم هر کسی که عیاری کند^۶
زلف را حلقه مکن تا نکنی در بندم
طره را تاب نده تا ندهی بر بادم^۷

حکیم نظامی شاعر معروف نیز پیچ و معانی دیگر آن را
بکار برده است :

بنفشه تاب زلف افکنده بردوش
گشاده باد نسرین را بناگوش^۸
دو شکر چون عقیق آب داده
دو گیسو چون کمند تاب داده^۹
کمندی حلقه وار افکنده بردوش
زهر حلقه جهانی حلقه درگوش^{۱۰}
ز جعد بنفشه برانگیز تاب
سر نرگس مست برکش ز خواب^{۱۱}
سایر شعراء نیز به پیچ و صورتهای دیگر آن توجه داشته اند:
شش چیز در آن زلف تو دارد معدن
پیچ و گره و بند و خم و تاب و شکن^{۱۲}
(قابوس و شمگیر)

سنبل زلف تو بر عارض مه تافته‌اند

نرگس جزع تو در چشمه خور یافتام^{۱۸}
(بدر حاجری)

به کمند سر زلفت نه من افتادم و بس

که بهر حلقه مویبت گرفتاری هست^{۱۹}
(سعدی)

سر حلقه رندان خرابات مغان را

دل در شکن حلقه گیسوی تو دیدیم^{۲۰}
(مغربی تبریزی)

پیچ و خم زلف تو علی‌رغم حکیمان

تا چشم گشائی همه دور است و تسلسل^{۲۱}
(قآنی)

۳- نقش زنی از تل حلف بین‌النهرین که موهای او بصورت پیچ حلقه شده است .



۳

تا سلسله ایوان بگسست مدائن را

در سلسله‌شددجله چون سلسله‌شد پیچان^{۲۲}
(خاقانی شروانی)

۶ تا ۱۲ - دیوان حافظ، خط جواد شریفی، مؤسسه چاپ و انتشارات امیرکبیر، چاپ چهارم، سال ۱۳۴۱ شمسی صفحات ۳۱ و ۴۲ و ۴۵ و ۸۳ و ۱۰۰ و ۱۴۴ و ۲۲۷ .

۱۳ تا ۱۶ - کلیات دیوان حکیم نظامی گنجوی، مؤسسه امیرکبیر تهران، آبان ۱۳۳۵، صفحات ۲۰۷ و ۱۵۶ و ۳۱۵ و ۸۷۵ .

۱۷ - فرهنگ فارسی دکتر محمد معین، ص ۸۶۸ .
۱۸ تا ۲۰ - غزلیات جاویدان پارسی تألیف مرتضی تیموری اصفهان ۱۳۴۴، ص ۱۳۴ و ۱۵۰ و ۲۴۰ .

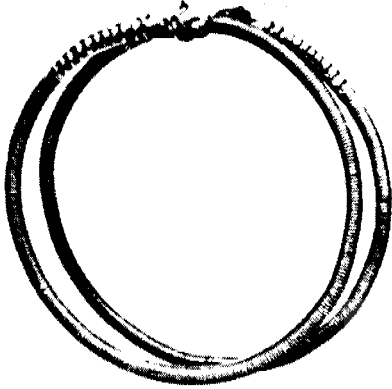
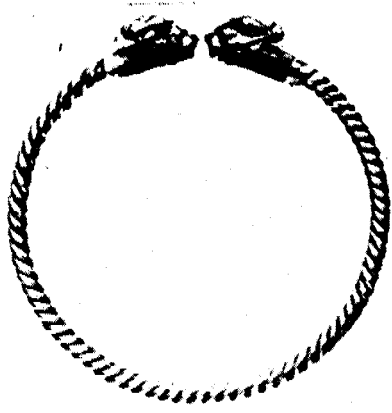
۲۱ - دیوان حکیم قآنی شیرازی، تصحیح محمدجعفر محجوب، تهران، ۱۳۳۶ شمسی ص ۴۹۶ .

۲۲ - دیوان خاقانی شروانی، تصحیح علی عبدالرسولی، تهران ۱۳۱۷ شمسی ص ۳۶۳ .

۴ - دسته خنجری مربوط به قرن هشتم قبل از میلاد که دارای زینت پیچ است . از لرستان .



۴



۵ - قوچها یا بزهای کوهی که شاخ و دنده آنها با پیچ تزیین شده است . مربوط به دوره هخامنشی . ۶ - دست بند به شکل پیچ . مربوط به دوره هخامنشی . ۷ - دست بند به شکل پیچ مربوط به دوره هخامنشی .

۲ - خزندگان - در درجه اول می باید مار را نام برد که هم حرکت و هم طرز حلقه زدن و رویهم قرار گرفتن قطعات مختلف بدن دراز او مدل روشنی از پیچ است و کلمه مار پیچ دلیل مدعای ما است (شکل شماره ۶) . حرکت مار از زیباترین خطوط هنری محسوب میشود^{۴۴} . ویلیام هوگارت (W. Hogarth) میگوید: «سنبل زیبایی عصائی است که ماری دور آن به پیچد»^{۴۵} .
۳ - کرمها و حشرات و غیره که قطعات حلقه مانند پوست بدن آنها نشانی از پیچ است چون کرم خاکی ، دم عقرب ، دم سنجاقک و حلزون . جانور اخیر می تواند مدل کاملی برای پیچهای خمیده باشد که در سرتونهای ایونی^{۴۶} بکار رفته است .
چهارم منشأهای انسانی - بهترین مدلی که انسان به تزیینات پیچی داده است موهای تابیده شده او است که بکرات در نظم و نثرها یادآوری شده و بنام زلف ، طره یا پیچ و خم و غیره نامیده شده است^{۴۷} (شکل شماره ۳ و ۱۰) .

ج - پیچ تزیینی در بعضی از اشیاء ماقبل اسلام - از هزاران سال قبل در نقاط مختلف دنیا پیچ به عنوان یک موضوع تزیینی قوی استعمال شده است و این استعمال مداوم دلیل توجه بشر به این فرم خط یعنی خط پیچی بوده و می باشد . مناسب است یادآور شود که خط مفهوم وسیعی دارد . گاهی در معماری

ب - منشأ پیچ تزیینی - پیچ تزیینی می تواند دارای منشأهای متعدد باشد :
اول منشأهای طبیعی چون گردباد ، جریان رودخانه ها ، پیچ و خم دره ها ، گرداب در مسیر رودخانه ها و جهش آب از منافذ کوهها یا فرورفتن آب و تنوره شدن آن که همه کم و بیش در منظر و معرض دید بشر ابتدائی و بعد از او بوده است . شعله آتش و صعود دود بخصوص بخارات قبل از آتش فشانی کوههای آتش فشان نیز چون مدل در چشم رس مردم بوده است .
دوم منشأهای گیاهی چون پیچ امین الدوله یا پیچ مو ، سن و غیره که از این نوع گیاهان در تزیینات اشیاء مختلف زندگی از معماری تا بافندگی استفاده شده است .
سوم منشأهای حیوانی :

۱ - پستانداران - قصبه الریه تمام حیوانات می توانسته چون یک پیچ کامل در دسترس بشر باشد بطوریکه جهش گردان آب گاهی به نایژه تشبیه شده است^{۴۸} . دنده ها و شاخ بعضی از حیوانات می تواند مدل روشنی برای پیچ باشد (شکل شماره ۵) .
شاخ قوچ کوهی در اعصار و قرون به کرات در تزیین اشیاء بکار رفته و حتی کله این حیوان در سردر برخی از بناهای قصبات و قراء بطور طبیعی یا مصنوعی بکار رفته است .

زیبائی ظاهری بنا را از نظر استتیک بوجود می‌آورد و گاهی در مجسمه سازی موادی مانند لباس و غیره را به بیننده القاء می‌کند و گاهی زینتی است که بر سطحی لغزیده است. این خط سرشار از پیچ و خم و قوس و هلال است و در وجود تأثیر شگرفی دارد. این خط دارای جنبش است و بهتر از خطوط دیگر هدف را که جنبش و حرکت است تأمین می‌کند. خطوط عمودی بطوریکه نواخت و سریع نظراً بی‌بالا می‌کشاند و خطوط افقی آرامش بخش است و بهمین علت است که در مساجد خطوط عمودی چون مناره و در بیمارستانها خطوط افقی و سقف‌های مسطح بکار می‌برند در حالی که انحناها نرم و مطبوع و حد واسط بین دو نوع خط قبلی می‌باشد. خطوط منحنی واجد شرایط هر دو خط افقی و عمودی است یعنی هم نرم است و هم نظراً بی‌بالا می‌کشاند و در مسیر دید نیز مرتباً متنوع است^{۲۷}. دیده در روی

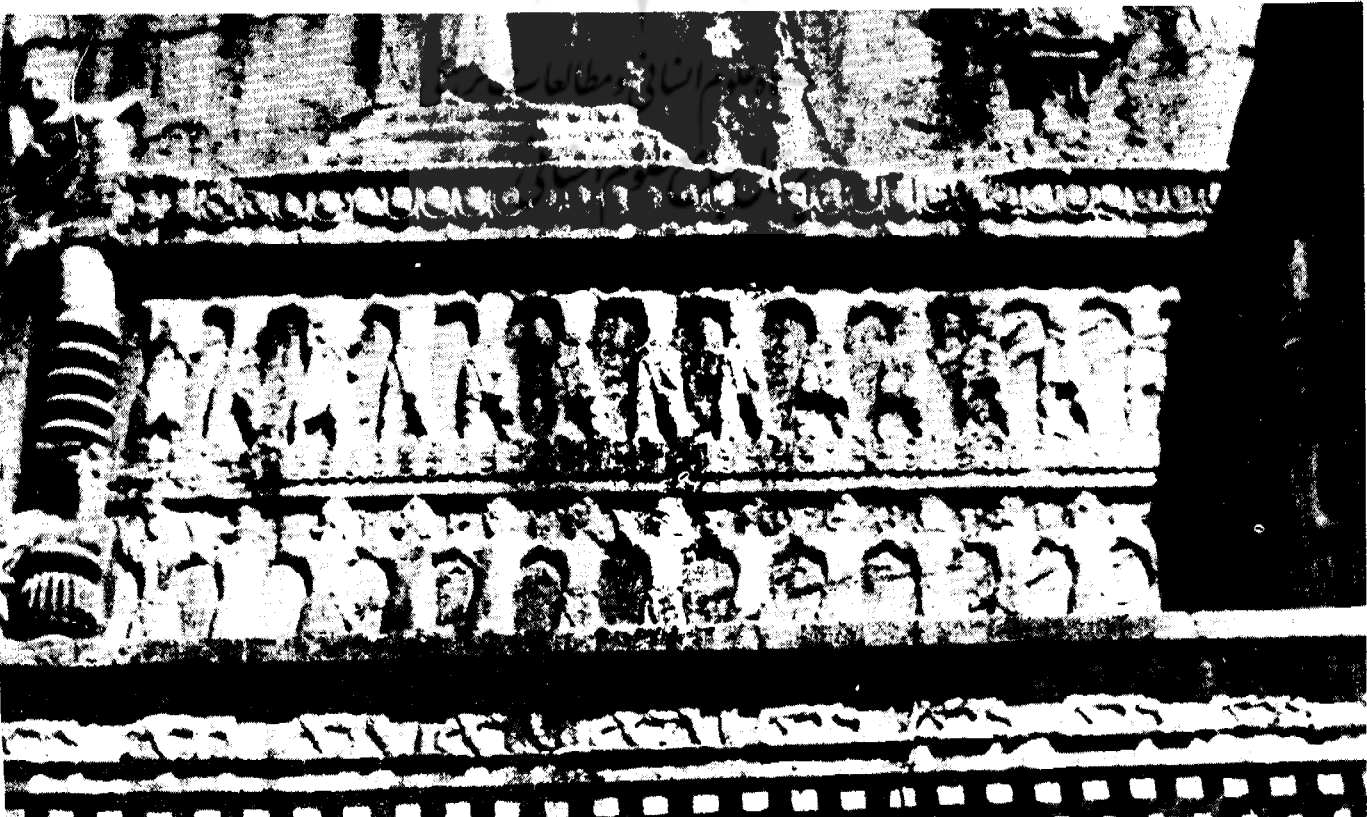


۲۳ - لغت نامه دهخدا حرف ل. ص ۳۳۹ و ۳۴۰.
 ۲۴ - تقریرات بانو دکتر سیمین دانشور، آذر ۱۳۳۸.
 25 - Ionique.

۲۶ - به صفحه ۲۶ مراجعه شود.
 ۲۷ - برای شناخت اثر احساسی خطوط به جلد اول تاریخ هنرهای
 مصور تألیف علی تقی وزیری، تهران ۱۳۳۷ ص ۹ و ۱۰ مراجعه شود.

۸ - سرستون هخامنشی از تخت جمشید که پیچ فنی را بطور افقی نشان میدهد.

۹ - نقش داریوش کبیر هخامنشی در نقش رستم. در طرفین نقش پیچ دیده می‌شود.





۱۲



۱۱



۱۰

۱۰ - کیرتیر پیشوای روحانی عهد ساسانی که موهای او بصورت پیچ درآمده است . ۱۱ - نقشی بشکل آتشدان مربوط بدوره ساسانی که دارای دو پایه پیچدار است . ۱۲ - پلاکی ازدوره ساسانی که دارای دو پیچ و نیم دایره است .

II - یونان و روم

- ۱ - جام دودسته دهانه گشادی مربوط به حدود ۵۳۰ قبل از میلاد است . در بدنه این ظرف دو خروس و دوماز نقش شده است . مارها به دور خود و بدور هم پیچیده اند و زینت پیچ را بطور بارزی نشان میدهند.^{۳۳}
- ۲ - در مجسمه دمتر (Démétre) الهه کشاورزی یونان موهای او در دو طرف گردن تابیده شده است.^{۳۴}
- ۳ - ظرفی از دوره هلنی (Hélénistique) یونان در موزه لوور است که دارای دودسته پیچدار می باشد.^{۳۵}

III - آسیای غربی

- ۱ - جام پایه داری مربوط به هزاره سوم قبل از میلاد از آناتولی شرقی بدست آمده که پایه آن با پیچ مزین شده است.^{۳۶}
- ۲ - یک سنجاق از همین منطقه بدست آمده که دسته آن با پیچ مزین شده است.^{۳۷}
- ۳ - یک مجسمه کوچک از ملاتییه (Malatya) مربوط به قرن نهم قبل از میلاد بدست آمده و پیچهای موزونی را نشان میدهد.^{۳۸}

IV - بین النهرین

- ۱ - مجسمه سارگن دوم مربوط به قرن هشتم قبل از میلاد از فرساباد بدست آمده است . پائین ریش او بصورت حلقه های پیچی مجسم شده و شاخ بز کوهی که در بغل دارد نیز پیچدار است.^{۳۹}
- ۲ - نقشی مربوط به آشور بانی پال (۶۲۶-۶۶۸ ق.م) است که در مراسمی از یک ظرف آب بیائین میریزد (شکل شماره

آن میلغزد و صعود می کند ولی حتی در یک سانتی متر بکنواخت نیست و بدون شك می توان گفت که مناسب ترین خطوط منحنی پیچ مورد بحث ما است .

آنچه مسلم است همین خصوصیات و اثر احساس خطوط منحنی است که بصورت پیچ درترین اشیاء مختلف تجلی نموده است و ما نمونه هایی بشرح ذیل ارائه می کنیم :

I - مصر . در این کشور از دیرزمان پیچ تزیینی در مجسمه ها و نقاشی ها و ظروف مختلف بکاررفته است .

۱ - يك لوح چوبی از مقبره هسی ر (Hésiré) شاهزاده مصر باستان در ستارا بدست آمده است . در این لوح نقش برجسته ای مجسم شده که در روی دامن راست لباس آن چهارده رشته پیچ وجود دارد.^{۴۸}

۲ - نقش برجسته دیگری مربوط به همین عهد بدست آمده که صحنه های زندگی را نشان میدهد . در دو گوشه این نقش دو پیچ بصورت دو طناب کوتاه تابیده بچشم میخورد.^{۴۹}

۳ - در مجسمه اخناتون که از کرنک بدست آمده است موهای ریش او چون يك ستون پیچی مجسم شده است.^{۴۰}

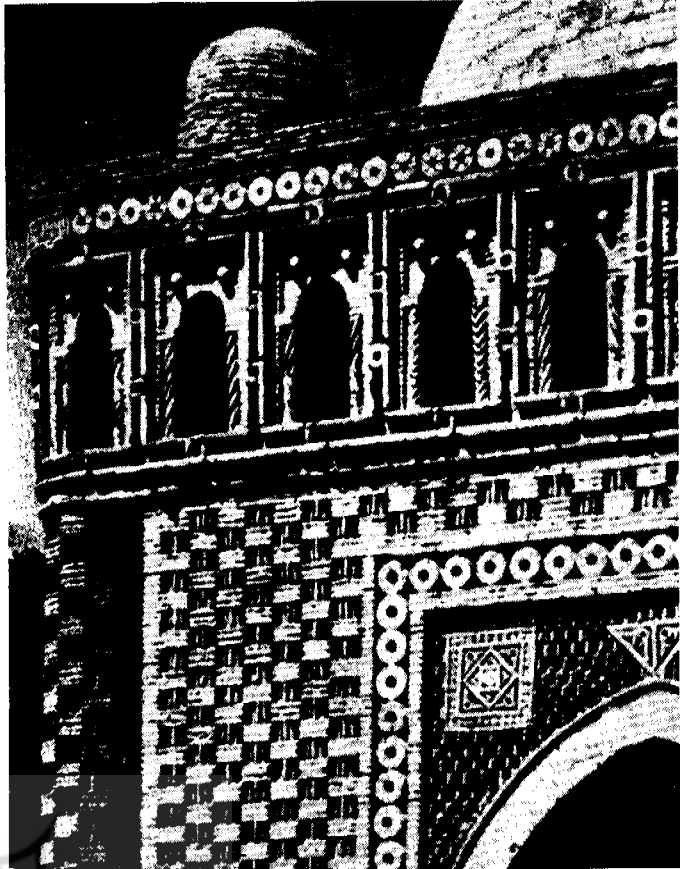
۴ - ظرفی منسوب به عهد سلسله ۱۸ (۱۳۲۲ - ۱۵۸۰ قبل از میلاد) است . این ظرف سنگی بشکل بره خوابیده است که شاخ یا بطور بهتر دسته پیچی آن از جلو گوشها به وسط شاهنش وصل میشود.^{۴۱}

۵ - نقش کم برجسته ای از سنگ منسوب به عهد سلسله ۱۹ (۱۲۱۰ - ۱۳۴۶ ق.م) است که ستی اول فرعون مصر و الهه هتور (Hathor) را نشان میدهد . در تجسم پاچه چپ شلوارش پیچهای فراوان و منظمی وجود دارد.^{۴۲}

۲) . جریان ریختن آب بصورت پیچ نشان داده شده است.^{۴۰}
 ۳ - نقش زنی از تل حلف بدست آمده است. در این
 نقش موهای سردر دوطرف صورت بشکل دو ستون پیچیده
 مجسم شده است^{۴۱} (شکل شماره ۳).

۷ - ایران - اول دوره قبل از ایلام :

۱ - ظرف سفالی است مربوط به ۲۲۰۰ تا ۲۶۰۰ سال
 قبل از میلاد که از البرز بدست آمده است. در این ظرف گردنی
 بشکل گردن انسان تعبیه و با حلقه‌های پیچ دوطرفی مزین
 شده است.^{۴۲}



۱۳

28 - L'art ancien du Proche - Orient, L. Larousse,
 Paris, 1964. p. 71.

29 - Idem. pp. 72, 73.

30 - Idem. p. 177.

31 - 32 - Histoire générale de l'art Flamarion,
 pp. 70 et 91.

33 - L'art Grec, John Boardman, Larousse, Paris
 1965. p. 99.

34 - 35 - Histoire générale de l'art, pp. 177, 205.

36 - 37 - 38 - L'art ancien du Proche - Orient, La-

rousse, Paris, 1964, pp. 111, 114, 219.

39 - André Parrot, Assur, Paris, 1961, p. 13.

40 - 41 - Idem, pp. 69, 95.

42 - L'art de l'Iran, par André Godart, Paris,
 1962. pl. 1.

۱۳ - قسمتی از نمای خارجی مقبره شاه اسمعیل سامانی مربوط به آخر
 قرن سوم هجری. در طاق‌نماهای بالا پیچ دیده میشود.

۱۴ - محراب مقبره پیر بکران اصفهان مورخ ۶۹۸ - ۷۱۲ هجری.

۱۵ - محراب مسجد جامع اشترجان اصفهان مورخ ۷۱۵ هجری.

۱۶ - محراب مسجد جامع ابرقو مورخ ۷۳۸ هجری.

۱۵

۱۶



۲ - مجسمه الهیایی است مربوط به هزاره سوم قبل از میلاد که از تورنگ تپه بدست آمده است. دودست و گردن این مجسمه با پیچ حلقه‌ای مزین شده است.^{۴۳}

دوم دوره ایلام (۳۰۰۰ تا ۶۴۰ قبل از میلاد)

۱ - در روی يك ظرف استوانه‌ای شخصی در روی يك صندلی نقش شده است. حاشیه لبه ظرف با دو طناب بهم تابیده مزین شده و موهای شخص نشسته بصورت شش دسته از بالای يك گوش به بالای گوش دیگر پیچیده شده است.^{۴۴}

۲ - قسمت چپ دهنه اسبی است مربوط به ۱۲۰۰ تا ۱۰۰۰ قبل از میلاد که از لرستان بدست آمده و از برتر می‌باشد. این شیء بشکل چهارپای بالاداری است که دم او بصورت پیچ (تابیده) مجسم شده است.^{۴۵}

۳ - پلاك برتری است که از لرستان بدست آمده و مربوط به هزاره دوم قبل از میلاد است (شکل شماره ۱). در این پلاك زنی در بین دو نقش استیلیزه ایستاده و از روبرو مجسم شده است. بین او و دو نقش استیلیزه طرفینش دودرخت با خطوط پیچی صعود می‌کند و در کنار گوشه‌های هر يك پنج برگ می‌دهد. این برگها بطور متقارن بالا آمده و در بالای سرش مانند دو جناح يك قوس هلالی بهم می‌پیوندد بطوریکه عملاً در داخل يك طاقنمای هلالی دیده میشود. موهای این شخص از بالای پیشانی درشش دسته پیچیده شده و در هر طرف سه دسته بیائین می‌آید و من حیث المجموع نمایش يك قوس سه قسمتی

جانغی است.^{۴۶}

۴ - در استل (لوچه) اوتناشگال پادشاه مقتدر ایلامی مربوط به قرن ۱۳ قبل از میلاد نقوشی است که در آن‌ها پیچ بصورت‌های مختلف بکار رفته است. در یکی از این نقوش انسان شاخداری مجسم شده که شاخ او در روی سر مانند شاخ قوچ کوهی است و موهایش در پشت گردن حلقه شده است. در نقش دیگر جهش آب در سه رشته بشکل نخ تابیده شده مجسم شده است.^{۴۷}

۵ - دودهنه دیگر اسب مربوط به قرن ۸ و ۷ قبل از میلاد از لرستان بدست آمده که طرفین هر دو را قوچهای کوهی با شاخ پیچدار تشکیل میدهند.^{۴۸}

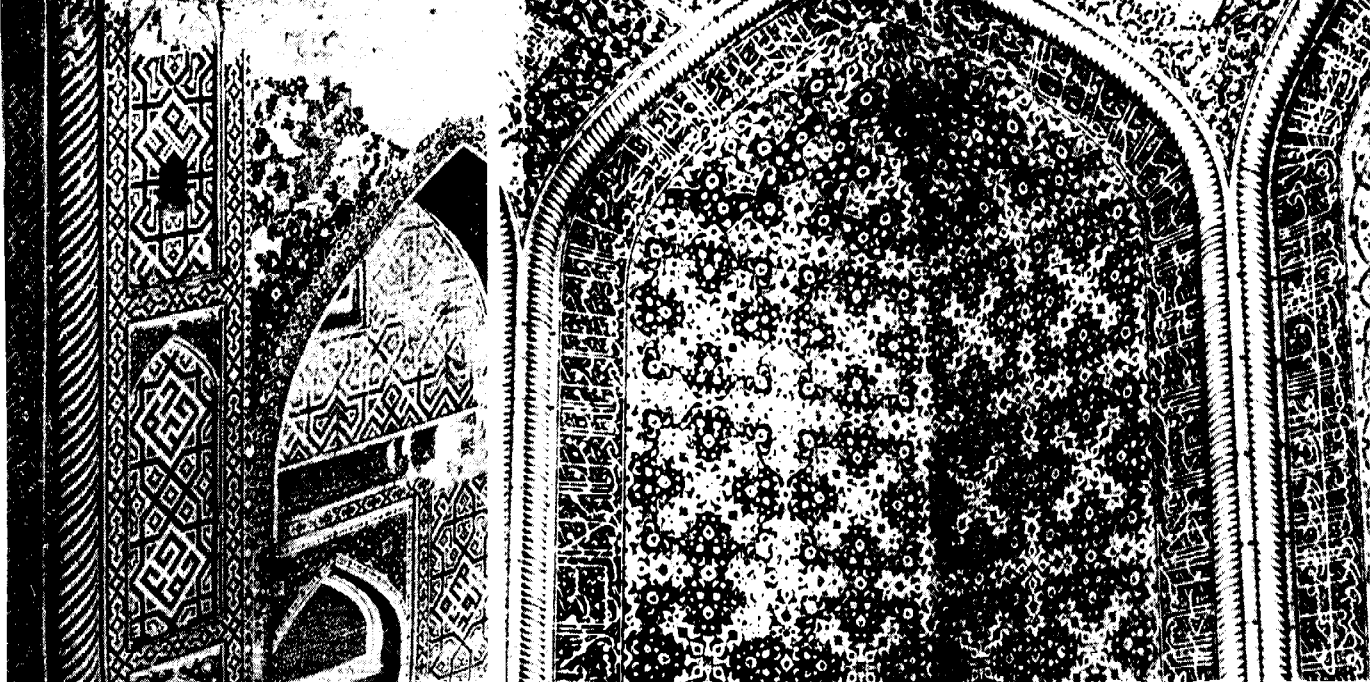
۶ - دسته خنجری از لرستان بدست آمده و مربوط به قرن ۸ تا ۷ قبل از میلاد است. در این دسته خنجر پیچ به فراوانی بکار رفته و از جمله دو پیچ بشکل دو قوس هلالی مجسم شده است.^{۴۹} (شکل شماره ۴).

سوم دوره هخامنشی (۳۳۰ - ۵۵۹ قبل از میلاد)

- ۱ - قوچهای کوهی این دوره بهترین پیچ را در شاخها و یا عضلات پا نشان میدهند.^{۵۰} (شکل شماره ۵).
- ۲ - اسبها دریال خود پیچهای زیبا و مطبوعی نشان میدهند.^{۵۱}
- ۳ - در ریش، موهای سر، دامن لباس و آستین آن و کلاه انسانها پیچهای ملایم و خوشایند القاء شده است.^{۵۲}
- ۴ - اشیاء زینتی چون دستبند اغلب بصورت جانوران

۱۷ - سر در مسجد کبود تبریز. مورخ ۸۷۰ هجری. ۱۸ - نمائی از مدرسه الغریبک در بخارا. مورخ ۱۴۱۷ میلادی. ۱۹ - محراب مسجد بلند بخارا قرن دهم هجری.





۲۰- تزئینات پیچی داخل تالار مربع مسجد شیخ لطف‌الله اصفهان در زمان سلطنت شاه عباس کبیر . ۲۱- ایوان مدرسه طلاکاری شده سمرقند مورخ ۱۰۵۵ - ۱۰۷۰ هجری .

يك منظره شكار را نشان میدهد^{۴۹} و سینی که جدال با گاو وحشی

43 - Iran ancien, par Edith Porada, Paris, 1963, p. 34, Fig. 16.

44 - Idem. p. 32, Fig. 22.

45 - André Godard. L'art de l'Iran, Paris, 1962, p. 40. pl. 10.

46 - Idem, p. 48. pl. 21.

47 - Edith Porada. Iran ancien, Paris 1963, p. 58, Fig. 39 et 40.

48 - Idem, p. 78.

۴۹- هنر ایران در دوران ماد و هخامنشی تألیف گیرشمن ترجمه

دکتر عیسی بهنام تهران، ۱۳۴۶، ص ۶۶ .

۵۰- هنر ایران در دودمان ماد و هخامنشی تألیف گیرشمن ترجمه

دکتر عیسی بهنام تهران، ۱۳۴۶، تصویر ۳۰۴ و ۳۰۵ و ۳۱۲ و ۳۲۸ .

۵۱-۵۲- ایضاً تصویر ۲۲۴ و ۲۲۶ و ۲۸۴ .

53 - 54 - A. Survey of Persian art T. 7, pl. 121, 122, 118.

55 - L'art ancien du Proche - Orient, Larousse, Paris 1964, p. 248.

56 - Iran Parthes et Sassanides, par Ghirshman, Paris 1962, pl. 99.

57 - A. Godard, L'art de l'Iran, Paris 1962, pl. 97 et 100.

58 - Edith Porada, Iran ancien, Paris 1963, p. 60, Fig. 42.

59 - Iran Parthes et Sassanides, par R. Grishman, Paris, 1962. p. 207.

بخصوص مار تهیه و در آنها پیچ بکاررفته است^{۴۴} (شکل ۶ و ۷) .

۵ - نقش بعضی اشیاء را پیچهای زینتی دربر گرفته

است^{۴۴} .

۶ - در سرستونهای تخت جمشید و شوش پیچ فیزی

بصورت افقی بکاررفته و در هر یک از دهانه‌های پیچ يك گل

چند پر قرار داده شده است^{۴۵} (شکل شماره ۸) .

چهارم دوره اشکانی

در این دوره نیز پیچ تزئینی بکاررفته ولی مطبوع‌ترین

آن در دامن لباس و شلوار القاء شده است . بهترین مثال در این

مورد مجسمه يك سردار اشکانی است که از شمی بدست آمده

و علاوه بر لباس چینهای ظریفی در موی سر و سبیل و ابروها

صورت گرفته است^{۴۶} .

پنجم دوره ساسانی

۱ - آرایش لباس و مو - موهای شخصیت‌های ساسانی

بصورت لوله‌هایی درآمده و روی شانه‌های آنها قرار گرفته

است (شکل شماره ۱۰) . در این مورد می‌توان گرتیر پیشوای

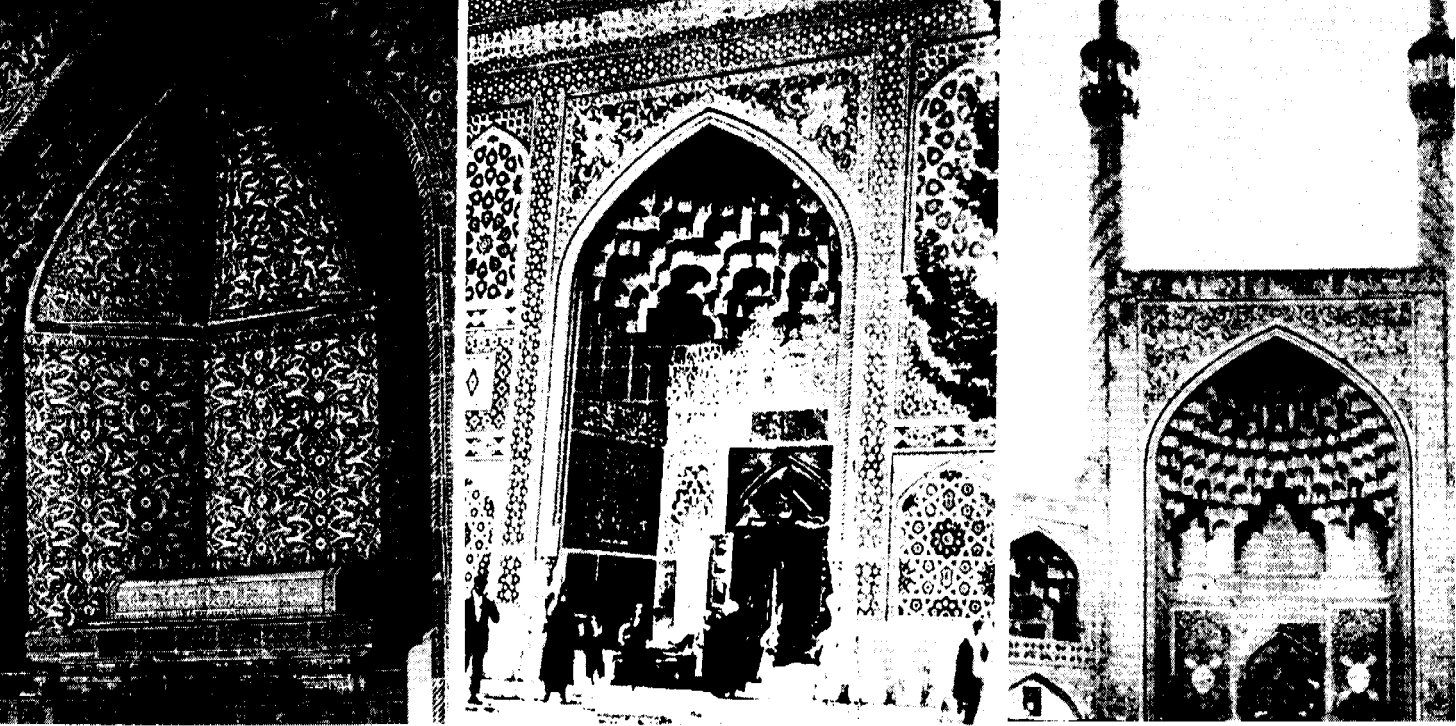
روحانی عهد ساسانی را مثال آورد^{۴۷} . موهای بهرام دوم

ساسانی و همراهان او در نقش رستم نیز مثال روشن دیگری

است^{۴۸} .

۲ - فلزات - دردها قطعه فلز به اشکال تنگ و جام

وسینی و غیره زینت پیچ بکاررفته است چون سینی نقره‌بی که



۲۴

۲۳

۲۲

۲۲ - نمای مدخل مسجد شاه اصفهان که پیچ دو قلورا نشان میدهد. مربوط به زمان شاه عباس کبیر صفوی. ۲۳ - نمای مدخل مدرسه چهار باغ اصفهان که پیچ دو قلورا نشان میدهد. مربوط به زمان شاه سلطان حسین صفوی. ۲۴ - ستونهای پیچدار تالار مسجد وکیل شیراز. مربوط به زمان کریم خان زند.

شده و پلان آن مربع است و سقف آنرا يك گنبد مدور تشکیل میدهد. سطح خارج بنا دارای تزیینات برجسته آجری است که مشبك بنظر می آید و از لحاظ زیبایی کم نظیر است. در بالای این تزیینات آجری و زیر قریب انتهای دیوارهای خارجی طاقنماهایی وجود دارد که پایه قوس آنها در روی ستونهای استوانه‌ای وصل به نیش طاق نما قرار دارد. این ستونها دارای تزیین پیچی است که در دستون متقارناً بیلا صعود می کند^{۶۸} (شکل شماره ۱۳).

۲ - مسجد جامع گناباد - این مسجد از جمله مساجد دوايوانی است و در نیش داخلی قوس ایوان بزرگ آن که در جهت قبله واقع است دو قطار پیچ از طرفین در روی دو مخروط وارونه (نشان گلدان) شروع میشود و در کلید قوس بهم می پیوندد. تاریخ این مسجد بر طبق تحقیق گدار فرانسوی ۶۰۹ هجری قمری است^{۶۹}.

۳ - مقبره قره طای در قونیه - این بنا که در سال ۱۲۵۱ میلادی (۶۴۹ هـ) ساخته شده و متأسفانه پوشش کاشی دیوار آن از بین رفته است دارای مدخل زیبایی است که در هر يك از دو دیوار طرفین آن يك ستون پیچدار و وصل به نیش متقارناً

را نشان میدهد^{۶۰} و تنگی که يك صحنه مذهبی را نشان میدهد^{۶۱} و سینی که اسب بالرداری را نشان میدهد^{۶۲} و سر بز کوهی که شاخهایش بهترین پیچ را نشان میدهد^{۶۳} و تنگ کتابخانه ملی پاریس که گردن و پایه آن پیچدار است^{۶۴}.

۳ - نیمکتها - در بعضی نیمکتهای عهد ساسانی نیز پیچ بکار رفته است و در این مورد می توان به دو پلاک که در موزه بریتانیا موجود است اشاره نمود^{۶۵}.

۴ - آتشدانها و علائم سنبلی - پلاکی در کتابخانه ملی پاریس موجود است که آتشدانی را در پایین و سر انسانی را در بالا نشان میدهد (شکل شماره ۱۱). در طرفین این آتشدان دو پیچ متقارن بشکل ستون وجود دارد^{۶۶}. در پلاک دیگری يك جفت پیچ نیمه دایره علائمی را در بر گرفته است (شکل شماره ۱۲). اگر این پلاک را وارونه بگیریم درست نمایش يك قوس هلالی را در دو پیچ ملاحظه می کنیم^{۶۷}.

د - پیچ تزیینی در بعضی از بناهای اسلامی :
 ۱ - مقبره شاه اسمعیل سامانی - یکی از قدیمترین بناهایی که دارای این تزیین است مقبره شاه اسمعیل سامانی در بخارا می باشد. این مقبره در اواخر قرن سوم هجری ساخته

۱۲ - مجموعه قصر شیروانشاهان در باکو - یکی از بناهای این مجموعه که مورخ ۱۴۳۵ - ۱۴۳۶ میلادی (۸۳۸ - ۸۳۹ هـ) می‌باشد آرامگاهی است که در لبه قوس مدخل آن دوجفت پیچ تزئینی دیده می‌شود.^{۷۹}

۱۳ - مسجد جامع یزد - این مسجد در سال ۸۴۱ هجری قمری ساخته شده و درنیش داخلی قوس محراب آن یک جفت پیچ متقارن تا کلید قوس ادامه دارد.^{۸۰}

۱۴ - مقبره خواجه ابونصر پارسا - این مقبره مورخ قرن نهم هجری و واقع در بلخ است. درنیش خارجی دودیوار طرفین ایوان مدخل آن دو قطار پیچ جالب توجه وجود دارد. خطوط هر یک از این دو قطار پیچ ابتدا مستقیماً جستن می‌کند و پس از ارتفاع کمی بصورت پیچ صعود می‌کند و در نزدیکی انتهای دیوار مجدداً راست می‌شود.^{۸۱}

۱۵ - محراب مسجد بلند در بخارا - این محراب که در قرن شانزدهم میلادی (دهم هجری) ساخته شده و نما و داخل آن با بهترین نقوش اسلیمی کاشی و موزائیک و کتیبه و نقوش هندسی مزین شده دارای یکی از زیباترین پیچهای تزئینی است. یک جفت قطار پیچ درنیش طرفین محراب از روی دوطاق نمای کوچک شروع و به کلید قوس ختم می‌شود که بیش از ۲۲۰ حلقه دارد.^{۸۲} (شکل شماره ۱۹).

60 - 64 - Idem, p. 213, 215, 219, 221, 306.

65 - Idem, p. 242, No. 296 et 227.

66 - 67 - Idem, pp. 243 et 244, No. 299 et 302.

۶۸ - ابنیه و آثار تاریخی اسلام در اتحاد جماهیر شوروی، مؤسسه روحانی مسلمانان آسیای میانه و کازاخستان - تاشکند، پلان ۱.
69 - Persian architecture, A. U. Pope, 1965. pl. II
70 - Armand Abel, Le monde Arabe et musulman. p. 54.

71 - A. Pope, A survey of Persian art, T. 8, pl. 388, A, B.

۷۲ و ۷۳ - معماری اسلامی ایران در دوره ایلخانان اثر دونالد ن. ویلبر ترجمه دکتر عبدالله فریار تهران، ۱۳۴۶، تصویر ۹۵ و ۱۹۲.
74 - A. Pope, A survey of Persian art, T. 8, pl. 451.

۷۵ - سفرنامه مادام دیولافوا، ترجمه فرهوشی تهران ۱۳۳۲، ص ۵۴.

۷۶ - ابنیه و آثار تاریخی اسلام در اتحاد شوروی، مؤسسه روحانی مسلمانان آسیای میانه، شکل ۲۷.

۷۷ - ۷۸ - ۷۹ - ابنیه و آثار تاریخی اسلام در اتحاد شوروی مؤسسه روحانی مسلمانان آسیای میانه شکل ۵۷ و ۵۸ و ۶۰.

80 - 81 - A. Pope, A survey of Persian art, T. 8, pl. 449, 422, 424.

۸۲ - ابنیه و آثار تاریخی اسلام در اتحاد شوروی مؤسسه روحانی مسلمانان آسیای میانه شکل ۸۶.

۴ - مقبره پیربکران - در محراب این بنا که مورخ ۶۹۸-۷۱۲ هجری و واقع در لنجان اصفهان است یک جفت پیچ جالب توجه وجود دارد به این معنی که پیچها درنیش طرفین محراب آن به بالا صعود می‌کند و هنگامی که پایه قوس میرسد بخطوط مستقیم تبدیل و با فاصله کمی دوباره بصورت پیچ متقارناً تا کلید قوس ادامه پیدا می‌کند.^{۷۱} (شکل شماره ۱۴).

۵ - محراب مسجد جامع اشترجان - این بنا در سال ۷۱۵ هجری قمری در قریه اشترجان در ۳۳ کیلومتری جنوب غربی اصفهان ساخته شده است. درنیش داخلی محراب آن یک تریین پیچی قرار دارد که از کف محراب بدو بطور مستقیم شروع می‌شود و بعداً بصورت پیچ بی‌بالا صعود می‌کند و در کلید قوس بهم متصل می‌شود.^{۷۲} (شکل شماره ۱۵).

۶ - محراب مسجد جامع ابرقو - ابرقو در تقاطع راههای یزد - شیراز و اصفهان کرمان واقع است. مسجد این قریه در ۷۳۸ هجری قمری ساخته شده و درنیش محراب آن یک جفت پیچ متقارناً بی‌بالا صعود می‌کند و در کلید قوس بهم می‌پیوندد.^{۷۳} (شکل شماره ۱۶).

۷ - مسجد جامع کرمان - تاریخ این مسجد ۷۵۰ هجری است و درنیش طرفین مدخل آن یک جفت پیچ ابتدا بطور مستقیم و بعداً بصورت پیچ و متقارن تا کلید قوس صعود می‌کند.^{۷۴}

۸ - مسجد کبود تبریز - تاریخ این مسجد ۸۷۰ هجری قمری است و درنیش داخلی طرفین سردر آن ستونهای متصل به بنا بشکل مارپیچ بالا رفته و در قسمت فوقانی قوس بهم می‌پیوندد.^{۷۵} (شکل شماره ۱۷).

۹ - مقبره ترکان آغا - این بنا در شاهزاده سمرقند و از جمله مجموعه ساختمانهایی است که در دوره تیمور لنگ ایجاد شده است. این بنا در سالهای ۱۳۷۱ و ۱۳۷۲ میلادی (۷۷۳ - ۷۷۴ هـ) ساخته شده و نقش مورد نظر ما در تزیینات موزائیکی ستف آن دیده می‌شود. تریین زیر ستف به هشت قسمت شبه مثلث در جنب محیط دایره و یک ستاره هشت پر در اطراف کلید طاق تقسیم می‌شود. در حد فاصل هشت شبه مثلث هشت تریین پیچی وجود دارد که هر یک بشکل قصبه‌الریه در جوار ستاره هشت پر بدو شاخه تقسیم می‌شود.^{۷۶}

۱۰ - مدرسه الغیبیک در بخارا - این بنا در ۱۴۱۷ میلادی (۸۱۹ هـ) ساخته شده و درنیش طاقنمای سردر آن یک جفت پیچ زیبا از روی دو پایه کوچک (بشکل گلدان) بی‌بالا صعود می‌کند و در کلید قوس بهم می‌پیوندد و بیش از ۱۸۰ حلقه در آنها وجود دارد.^{۷۷} (شکل شماره ۱۸).

۱۱ - مدرسه الغیبیک در سمرقند - این بنا در ۱۴۲۰ م (۸۲۲ هـ) ساخته شده و اضافه بر قطار پیچ نیش ایوان یک جفت پیچ تزئینی درنیش خارجی دیوارهای طرفین آن تعبیه شده

۱۶ - مسجد شیخ لطف‌الله - این مسجد توسط شاه‌عباس کبیر (۹۹۶ - ۱۰۳۸ هـ) ساخته شده و درنیش داخلی دودیوار طرفین مدخل آن متقارناً يك جفت پیچ بسیار زیبا تا کلید قوس صعود می‌کند. در داخل سالن مربع این مسجد زه‌قوسهائی که در پایه‌گنبد مدور آن قرار دارد عبارت از پیچهای زیبایی است که به کلید قوسها ختم میشود^{۸۳} (شکل شماره ۲۰).

۱۷ - مدرسه طالاکاری شده سمرقند - در طرفین یکی از ایوانهای این مدرسه که بین سالهای ۱۶۴۶ و ۱۶۶۰ میلادی (۱۰۵۵ - ۱۰۷۰ هجری قمری) ساخته شده است يك جفت پیچ دیده میشود که در واقع لبه خارجی دیوار طرفین را تشکیل میدهد^{۸۴} (شکل شماره ۲۱).

۱۸ - مسجد حکیم اصفهان - مسجد حکیم به وسیله محمد داود ملقب به تقریب‌خان طبیب شاه‌عباس دوم بنا شده و در سال ۱۰۷۳ هجری به اتمام رسیده است. این مسجد دارای محراب زیبایی است که در اطراف آن کتیبه‌یی بخط ثلث زرد بر زمینه کاشی لاجوردی قرار دارد. قبل از این کتیبه یعنی درنیش طرفین محراب يك جفت پیچ تزیینی بسیار زیبا از یابن شروع میشود و در کلید قوس بهم می‌پیوندد. پیچهای این محراب نیز ابتدا مستقیماً صعود می‌کند و بعداً پیچ شروع می‌شود^{۸۵}.

۱۹ - مسجد شاه - بنای این مسجد توسط شاه‌عباس کبیر پایه‌گذاری و در ۱۰۴۷ اتمام یافته است. درنیش داخلی دیوار طرفین ایوان مدخل يك جفت پیچ دوقلو از داخل دو گلدان به بالا صعود می‌کند و در کلید قوس بهم می‌پیوندد^{۸۶} (شکل شماره ۲۲).

۲۰ - آستانه حضرت رضا در مشهد - در یکی از ایوانهای این بنای مقدس که به ایوان شاه‌عباس دوم مشهور است يك جفت پیچ تزیینی درنیش دیوار طرفین تا کلید قوس صعود می‌کند^{۸۷}.

۲۱ - مدرسه چهارباغ اصفهان - این بنا که در دوره شاه سلطان حسین (۱۱۰۵ - ۱۱۳۵ هـ) ساخته شده است دارای پیچهای زیبایی است. در سردر اصلی بنا دو جفت پیچ هر يك از داخل يك گلدان متقارناً بالا صعود می‌کند و در کلید قوس بهم می‌پیوندد (شکل شماره ۲۳). پیچ دوقلو که قبلاً در مسجد شاه دیدیم تاکنون در بناهای اسلامی کم سابقه بوده است^{۸۸}. درنیش محراب مقرنس‌کاری شده این بنا نیز يك جفت پیچ وجود دارد^{۸۹}.

۲۲ - مسجد و کیل شیراز - این مسجد بوسیله کریم‌خان زند در سال ۱۱۸۷ ساخته شده است و دارای صحن وسیع و شبستانی است که در جنوب آن قرار گرفته است. سقف شبستان را گنبد های کوچک تشکیل میدهد و این گنبدها در روی پنج ردیف ستون که با قوسهای جناغی بهم متصل می‌باشد زده شده است. این ستونها دارای سرستونهای مزین به نقوش گیاهی است و در تزیین ساقه ستونها از پیچ استفاده شده است (شکل شماره ۲۴). پیچها در ابتدا و انتهای ساقه ستون بخطوط راست منتهی میشود و تفاوت آن با پیچهای قبلی این است که اینها واقع درنیش ایوان یا محراب و یا وصل به طرفین ایوان نیست بلکه مستقل است^{۹۰}.

۲۳ - ایوان تخت مرمر - اساس این بنا بوسیله کریم‌خان زند طرح‌ریزی شده و در زمان آقا محمدخان قاجار و فتحعلی

مطالعات فربنی

۳۵ - ستونهای پیچدار ایوان تخت مرمر کاخ گلستان مربوط به اواخر زمان کریم‌خان زند و اوایل قاجار.

۳۶ - داخل مقبره پهلوان محمود، مربوط به قرن نوزدهم میلادی در خیوه.



شاه تکمیل گردیده است. این ایوان در کاخ گلستان است و در جلو آن دو ستون پیچی تعبیه شده که شباهت کامل بستونهای سالن ستوندار مسجد وکیل شیراز دارد^{۹۱} (شکل شماره ۲۵). مدرسه و مقبره پهلوان محمود - این بنا بنام پهلوان محمود کشتی گیر و شاعر قرن ۱۴ میلادی نام گذاری شده است طرفین نمای ایوان مدرسه را یک جفت پیچ تریینی زینت میدهد و داخل مقبره با اسلیمی های ظریف و پیچهای تریینی مزین شده است. در طرفین نمای ایوان یک جفت پیچ از داخل دو گلدان بیلا صعود می کند و در کلید قوس بهم می پیوندد. بعلاوه در داخل آن سه مثلث تریینی دیده میشود که اضلاع این مثلثها با پیچهای تریینی مشخص شده است. این بنا در سالهای ۱۸۱۰ تا ۱۸۳۵ میلادی در خیوه ساخته شده است^{۹۲} (شکل شماره ۲۶).

ه - تحول و اشاعه پیچ تریینی در معماری - پیچ فنی از قدیم الایام در ایران و سایر ممالک به عنوان موضوع تریینی اشیاء مختلف انتخاب شده و می توانسته از مدلهای و منشأهای مختلف تقلید گردیده و با الهام گرفته باشد ولی استعمال آن در معماری به احتمال قوی برای اولین دفعه در معماری و حجاری دوره هخامنشی بکار رفته و در سرستونهای تخت جمشید^{۹۳} و شوش^{۹۴} مربوط به نیمه دوم قرن ششم قبل از میلاد بطور اوقتی صورت گرفته است. این پیچ بطور عمودی نیز در نقش رستم یعنی پایه های تخت داریوش کبیر که نمایندگان ملل تابعه بردوش گرفته اند بکار رفته است^{۹۵}. در سال ۱۱۳ میلادی این پیچ را در خدمت معماری روم می بینیم به این معنی که در ستون تراژان شهر رم با زینت پیچی ملایمی یک باند دو بیست متری از پایه تا زیر قله تعبیه و در روی آن صحنه های مختلف حجاری شده است^{۹۶}.

بجا است یاد آور شود که از صدها سال قبل سرستونهای پیچدار در یونان^{۹۷} و روم^{۹۸} و ایران^{۹۹} از سنگ تراشیده شده اند ولی پیچ آنها حلزونی بوده و با پیچ فنی مورد بحث ما تفاوت دارد.

در بناهای اسلامی با توجه به فهرستی که در بالا ذکر شد نخستین بار این پیچ را در مقبره شاه اسمعیل سامانی در بخارا می بینیم و می توانیم پیچ این بنا را نخستین مثال در عالم اسلام بدانیم که پس از آن در نقاط مختلف ایران و آسیای صغیر، ماوراءالنهر، قفقاز و افغانستان رایج شده ولی از همه جا بیشتر در ایران و ماوراءالنهر مورد توجه بوده است.

در بعضی از بناهای قرون وسطی چون کلیسای سن ژاک دو کمپوستل (St. Jacques de Compostelle) در اسپانیا و کاتدرال شارتر (Cathédrale de Chartre) در فرانسه نیز پیچ تریینی بکار رفته است. کلیسای سن ژاک دو کمپوستل مربوط به قرن یازدهم میلادی است. در هر یک از دو مدخل آن

در بین دو ستون مدور وصل به دیوار یک ستون پیچدار شبیه آنچه در مقبره شاه اسمعیل سامانی دیدیم مشاهده میشود^{۱۰۰}. کاتدرال شارتر مربوط به اواخر دوره رمان و اوایل دوره گوتیک (قرن یازدهم و دوازدهم) می باشد و در ۵۵ میلی جنوب غربی پاریس بنا گردیده است. در بالای سردر اصلی این بنا نقشی عیسی مسیح (ع) مجسم شده و در زیر این نقش یک باند تریینی به قسمتهائی تقسیم شده و در هر قسمت سه مجسمه نقش گردیده است. حد فاصل این قسمتها با ستونهای پیچدار مشخص شده است^{۱۰۱}.

پروفسور گیرشمن فرانسوی در صفحه ۲۹۰ کتاب (Iran Parthes et Sassanides) خود^{۱۰۲} تریینی در موزائیک

83 - A. Pope, A survey of Persian art, T. 8, pl. 482, 484, 485.

۸۴ - ایضاً ابنیه و آثار تاریخی اسلام شکل ۱۰۴.
۸۵ - گنجینه آثار تاریخی اصفهان تألیف دکتر لطف الله هنرفر، ۱۳۴۴، ص ۶۲۷.

86 - 87 - A. Pope, Persian Architecture Pl. 283, 300.

88 - Idem, pl. 318.

۸۹ - گنجینه آثار تاریخی اصفهان، تألیف دکتر لطف الله هنرفر، تهران ۱۳۴۶، ص ۷۰۰.

90 - A. Godard, l'art de l'Iran, Paris 1962, pl. 167

۹۱ - فهرست بناهای تاریخی و اماکن باستانی، نشریه سازمان ملی حفاظت آثار باستانی ایران ۱۳۴، ص ۱۵۱.

۹۲ - ابنیه و آثار تاریخی اسلام در اتحاد شوروی، مؤسسه روحانی مسلمانان آسیای میانه و کازاخستان - تاشکند تصویر ۱۱۴.

۹۳ - هنر ایران در دوران ماد و هخامنشی تألیف گیرشمن ترجمه دکتر عیسی بهنام تهران ۱۳۴۶ تصویر شماره ۲۶۱.

94 - A. Pope, Persian architecture, 1965, p. 25 No. 12 a.

94 - A. Pope, Persian architecture, 1965, p. 25 No. 12 a.

95 - R. Ghirshman, Iran, Parthes et Sassanides, Paris, 1962, p. 262.

96 - L'art Roman, par M. Wheeler, L. Larousse, Paris, 1965 p. 177, pl. 156 et pp. 179, 180, 181.

97 - Histoire générale de l'art. pp. 125, 126, 128.

98 - L'art Romain, par M. Wheeler, Paris 1965. p. 61.

۹۹ - ایران از آغاز تا اسلام تألیف پرفسور گیرشمن، ترجمه دکتر محمد معین، تهران ۱۳۳۶، ص ۱۱۴، ش ۵۰.

100 - Histoire générale de l'art, p. 307.

101 - Histoire générale de l'art, p. 342.

102 - 103 - R. Ghirshman, Iran Parthes et Sassanides, No. 372.

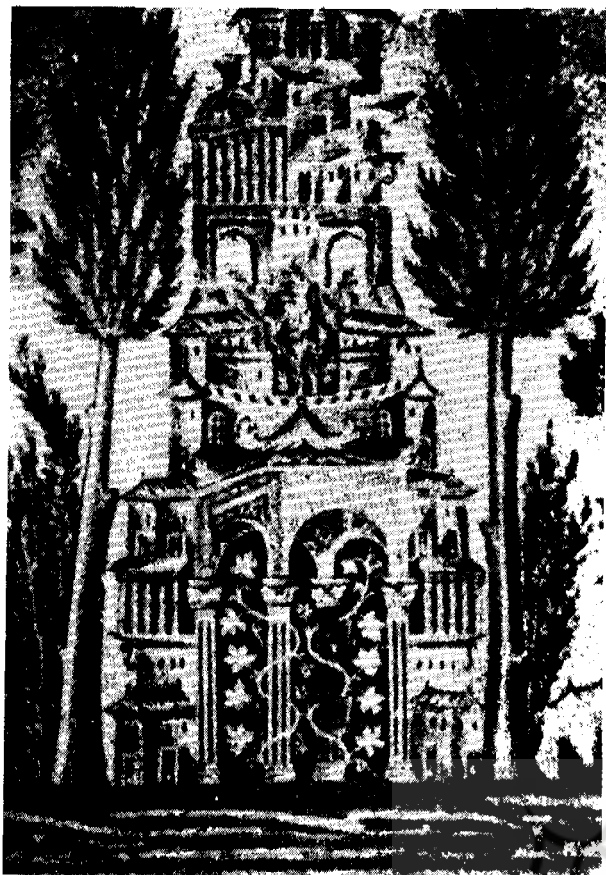
های (Germigny des près) واقع در فرانسه مرکزی نشان داده و تاریخ آن را قرن نهم تا دهم میلادی معین کرده است. این تزئین در داخل طاقنماهایی صورت گرفته که لبه قوس آنها با تزئینی شبیه پیچ مشخص شده است^{۱۰۴} و این تزئین پیچی که حدود صد سال بعد از پیچ مقبره شاه اسمعیل سامانی صورت گرفته است احتمالاً به تزئینات پیچی کاتدرال شارتر و کلیسای سن ژاک دو کمپوستل الهام بخشیده است. این تصور به علت نزدیکی نسبی سه بنای واقع در اروپای غربی حاصل میشود و احتمال قویتر آنست که این عنصر تزئینی عالم اسلام از طریق اسپانیا و یا تماسهای اروپائیان در جریان جنگهای صلیبی به غرب رفته باشد.

بهر حال پیچ تزئینی در ایران به تحول خود ادامه میدهد و در دوره صفوی به اوج زیبایی و کثرت استعمال و تنوع خود میرسد و پیچهای دو قلو رواج پیدا می کند و در عهد کریم خان زند و دوره قاجار در روی ستونهای مستقل جلوه گرمیشود. و اما راجع به منشأ پیچ در آثار تاریخی اسلامی، نظر ما اینست که این پیچ منشأ گیاهی دارد زیرا: اولاً از آغاز تمدن کشاورزی انسان برای مساکن خود از گیاهان استفاده می کرده و هیچوقت رابطه خود را با این عنصر ساختمانی قطع نکرده است. اهالی بین النهرین نخستین خانههای خود را از نی میساختند به این معنی که شاخههای نی کنار دجله و فرات را در پلان مدور یا بیضی به زمین فرو میکردند و سرشاخهها را بهم نزدیک کرده گره میزدند و می توان گفت که فرم اولین گنبدها به این ترتیب بوجود آمده است^{۱۰۴}.

مردم مصر نیز برای سقف مساکن اولیه خود از چوب نخل که نرم و با مقاومت است استفاده میکردند^{۱۰۵} و بر طبق نظر بعضی مورخین ستونهای سنگی شیاردار مصری احتمالاً از شاخههای نی بهم بسته الهام گرفته و حتی نام خود را به بعضی سرستونها داده است^{۱۰۶}.

خانههای پیلوتی یا دریاچه ای عصر حجر جدید که در اواسط قرن نوزدهم در قعر دریاچههای سویس کشف شد دلیل محکم دیگری بر استفاده انسان از گیاه است. این خانهها در روی تنههای درختان که در قعر دریاچه فرو شده بود ساخته شده و دیوارها و سقف آنها نیز شاخ و برگهای درختان تشکیل میداده است^{۱۰۷}. روش پیلوتی در قرن بیستم نیز رواج دارد ولی بجای ستونهای گیاهی یا تنه درختان از آهن و بتون مسلح با وضع کامل استفاده میشود^{۱۰۸}.

مورد دیگری که گیاه در ساختمان آن بکاررفته و مدل قرار گرفته است ایوان عنصر خالص معماری ایرانی است. منشأ ایوان را مساکن قبایلی میدانند که بین دریاچههای آرال، خزر و هامون زندگی میکردند. این مساکن از سقفهای نیم گهواره که از نی و شاخه درختان درست میشده پوشیده



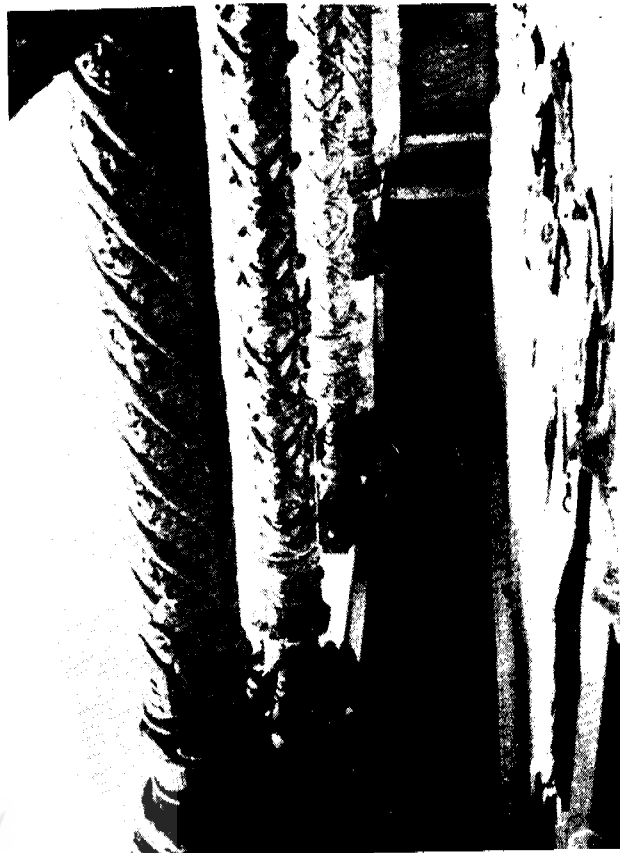
۳۷ - نقش موزائیک مسجد بزرگ دمشق که پیچیدن گیاه بدور ستون را نشان میدهد.

میشده اند و برای حفاظت از برف و باران روی اینگونه سقفها را با پوست حیوانات نیز می پوشانیده اند. میگویند ایوان بوسیله اشکانیان که از جمله آن قبایلند به بین النهرین آمده و در کاخهای آشور و هتره با مصالح محلی بکاررفته و از آنجا به معماری ساسانی راه یافته است. ما نمونه آن را در کاخهای فیروزآباد، نيسفون، سروستان، قصر شیرین و دامغان که همه از عهد ساسانی می باشد مشاهده می کنیم^{۱۰۹}. با این ترتیب وقتی توجه نمائیم که اساس ایوان منشأ گیاهی دارد تزئین پیچی آنهم می تواند متخذ از گیاه باشد.

ثانیاً اشکال دیگر طبیعی و یا استیلزیه گیاهان در آرایش بناها به عنوان منبت کاری، گچ بری، موزائیک، کاشی و نقاشی بکاررفته و در دوره اسلامی بخصوص نقوش گیاهی اسلیمی مورد توجه بوده است^{۱۱۰}. به طوری که در کلیه بناهایی که دارای پیچ تزئینی است کم و بیش اشکال دیگر گیاهی نیز بکاررفته است. ثالثاً در عده زیادی از بناها رشتههای پیچ ابتدا بطور مستقیم از باین جستن می کند و می توان تصور کرد که هنرمند متوجه چگونگی رویش گیاهان پیچنده بوده و میدانسته که اینگونه گیاهان بطور مستقیم از زمین بیرون می آید و چون به تنهایی قدرت ایستادن و صعود ندارد بدور گیاهان دیگر می پیچد.



۴۹



۴۸

۴۸ - نقش ستون منزل افتخار دراصفهان . مربوط بدوره قاجار که پیچ را بصورت گیاه نشان میدهد . ۴۹ - نقش دو ستون پیچ دار موزه هنرهای ملی .

مربع چهارستون تا سقف صعود می کند و این ستونها با پیچ مورد بحث ما تزیین شده است (شکل شماره ۲۹). تعداد پیچهای هر يك از ستونها شانزده است که از داخل شاترده گلدان جستن می کند و پس از ارتفاع مختصری شکل پیچ بخود می گیرد و علاوه بر این درروی پیچها ساقه و برگ گیاهی نقاشی شده و نشان میدهد که سازنده پیچ متوجه منشأ گیاهی بوده است .

۱۰۴ - مشرق زمین گاهواره تمدن تألیف ویل دورانت ، ترجمه احمد آرام ، فروردین ۱۳۳۷ ، چاپخانه دولتی ایران ، ص ۱۹۹ .
۱۰۵ - ایضاً ص ۲۷۷ .

106 - Histoire générale de l'art, p. 86.

۱۰۷ - ایضاً مشرق زمین گاهواره تمدن ، ص ۱۵۱ و ۱۵۲ .
۱۰۸ - ساختمان غربی دانشکده هنرهای زیبا و وزارت اقتصاد درمقابل وزارت دادگستری را می توان از بناهای پیلوتی محسوب داشت .
109 - Edith Porada, Iran ancien, Paris, 1963, p. 180 et 189 - 196.

۱۱۰ - به جزوه شناخت هنرهای تزیینی ایران ، نوشته بانو دکتر سیمین دانشور ، تهران ۱۳۴۴ ، ص ۶ مراجعه شود .
۱۱۱ و ۱۱۲ - هنر اسلامی تألیف پرفسور ارنست کوتل ، ترجمه مهندس هوشنگ طاهری تهران ، ۱۳۴۷ ، ص ۵۷ و ۲۵ .
۱۱۳ - نگاهی به هنر معماری ایران تألیف سید محمدتقی مصطفوی آبان ۱۳۴۶ ص ۱۰۱ ، شرکت سهامی سینما تهران .

علاوه بر آن عده بی از پیچها نیز از داخل گلدان بیلا صعود می کند و نظر ما را درباب منشأ گیاهی تأیید می نماید .
رابعاً درروی بعضی از ستونها گیاه بشکل نسبتاً طبیعی مجسم شده است :

۱ - نقش یکی از موزائیکهای مسجد بزرگ دمشق مربوط به عهد سلسله اموی (۴۰ تا ۱۳۳ هـ) چند ساختمان را نشان میدهد که درختهایی در اطراف آن وجود دارد . بدور بعضی از ستونها این ساختمان ها گیاهان نازکی پیچیده است^{۱۱۱} (شکل شماره ۲۷) .

۲ - محرابی در بغداد به قرن هشتم میلادی منسوب است که در تزیین آن گیاهی از داخل گلدان صعود می کند و بدور پایه گلدان دیگری می پیچد^{۱۱۲} .

۳ - منزلی مربوط به دوره قاجار و متعلق به آقای افتخار در اصفهان دارای ستون است . شاخه های گیاه نسبتاً طبیعی به دور بعضی از این ستونها می پیچد^{۱۱۳} (شکل شماره ۲۸) .

۴ - حوضخانه باغ نگارستان در نیمه اول قرن سیزدهم هجری قمری بنا شده و فعلاً محل موزه هنرهای ملی است . این بنا مانند اغلب بناهای دوره قاجار دارای يك قسمت مرکزی بشکل صلیب (+) و به عبارت دیگر يك سالن مربع و چهار شاه نشین اطراف آن است . در نزدیک چهار گوشه سالن